



# 平成27年3月期第2四半期 決算説明資料

平成26年10月

 **藍澤證券株式会社**  
AIZAWA SECURITIES CO., LTD.

FY 2014 - 2015 Financial Results

商号等 : 藍澤證券株式会社 金融商品取引業者 関東財務局長(金商)第6号  
加入協会 : 日本証券業協会、一般社団法人 日本投資顧問業協会  
本社 : 東京都中央区日本橋1-20-3

本資料は、平成27年3月期第2四半期決算の業績等に関する情報の提供を目的としたものであり、当社が発行する有価証券の投資を勧誘することを目的としたものではありません。

本資料は平成26年9月末日現在のデータに基づいて作成されております。

本資料に記載された意見や予測等は、資料作成時点の当社の判断であり、その情報の正確性、完全性を保証し又は約束するものではなく、また今後、予告なしに変更されることがあります。



# 決算概要 [連結]

Consolidated Financial Summary

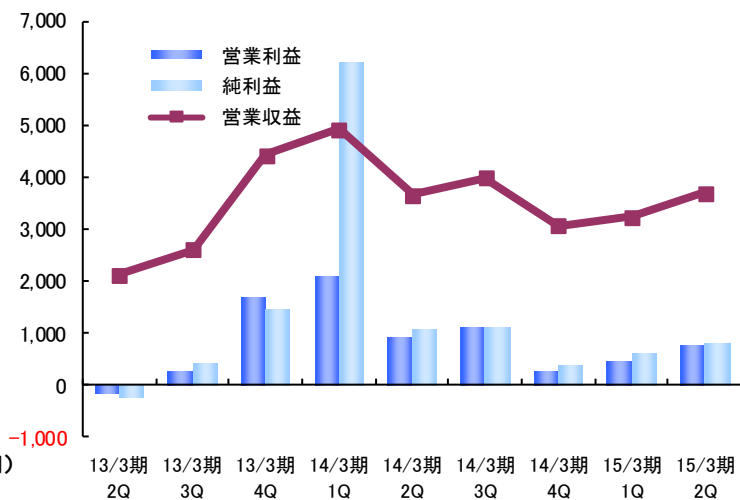
2014年3月期第2四半期より八幡証券株式会社の損益計算書を連結しております。当連結会計期間（第2四半期）の営業収益は、前四半期（2015年3月期第1Q）比16.3%増の3,789百万円、営業利益は71.8%増の748百万円、経常利益は31.5%増の796百万円、当期純利益は31.2%増の774百万円となりました。

## 決算概要

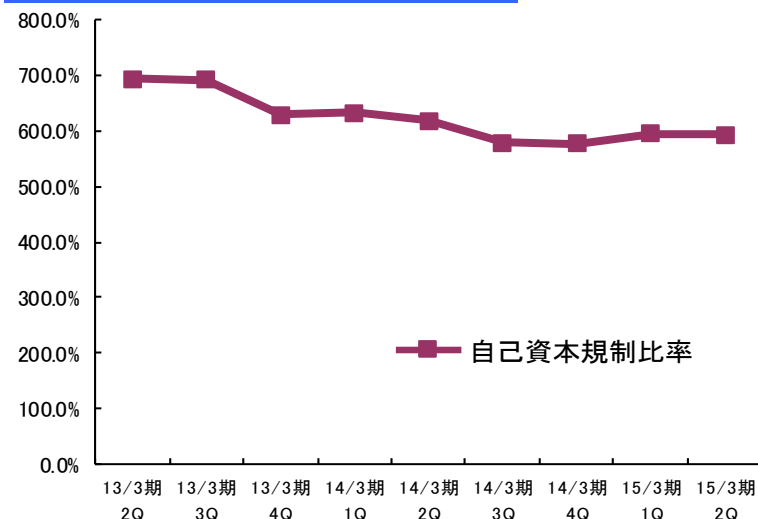
(百万円)

	累 計			四 半 期						
	14/3期 2Q	15/3期 2Q	前年 同期比 増減率	14/3期 2Q	14/3期 3Q	14/3期 4Q	15/3期 1Q	15/3期 2Q	14/3期2Q比 増減率	15/3期1Q比 増減率
営業収益	8,897	7,047	△20.8%	3,729	4,108	3,075	3,258	3,789	1.6%	16.3%
純営業収益	8,831	6,979	△21.0%	3,699	4,078	3,039	3,228	3,750	1.4%	16.2%
販売費・一般管理費	5,816	5,795	△0.4%	2,780	2,994	2,781	2,793	3,002	8.0%	7.5%
営業利益	3,015	1,183	△60.7%	918	1,083	257	435	748	△18.6%	71.8%
経常利益	3,735	1,401	△62.5%	1,461	1,241	334	605	796	△45.5%	31.5%
純利益	7,264	1,364	△81.2%	1,072	1,106	359	589	774	△27.8%	31.2%
総資産	-	-	-	94,615	97,825	86,371	85,192	89,175	△5.7%	4.7%
純資産	-	-	-	50,481	52,816	51,447	51,205	52,616	4.2%	2.8%
EPS(円)	168.07	31.56	-	24.81	25.59	8.31	13.65	17.91	-	-
BPS(円)	-	-	-	1,167.88	1,221.89	1,190.22	1,184.61	1,217.27	-	-
自己資本規制比率	-	-	-	619.9%	579.7%	577.0%	596.1%	594.7%	-	-

## 営業収益・営業利益・純利益の推移



## 自己資本規制比率推移





# 営業収益の内訳と推移 – [連結]

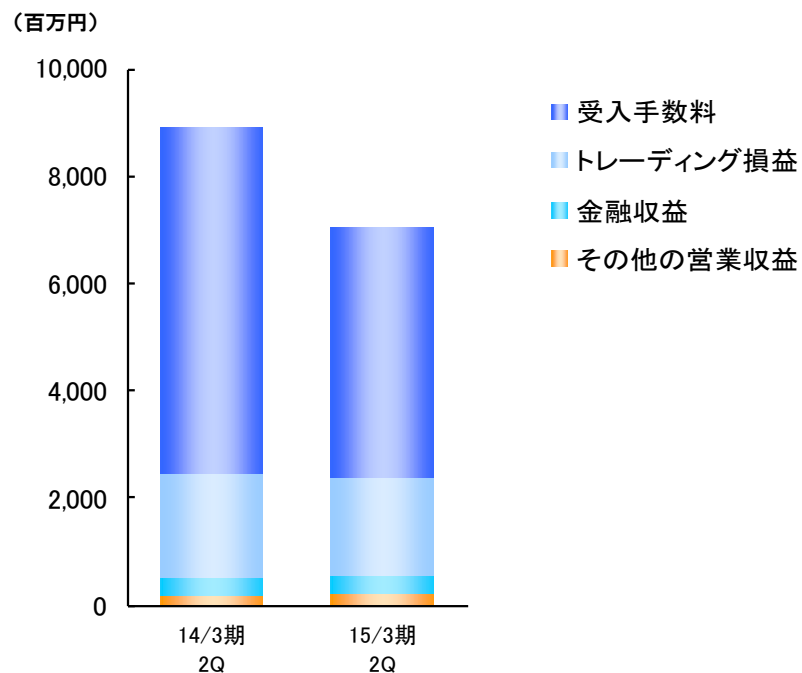
Breakdown / Operating revenues [consolidated]

第2四半期（会計期間）の受入手数料は、前四半期（2015年3月期第1Q）比9.2%増の2,444百万円となりました。米国株国内店頭取引と外国債券の取扱い増加のため、トレーディング損益は前四半期比45.5%増の1,075百万円となりました。

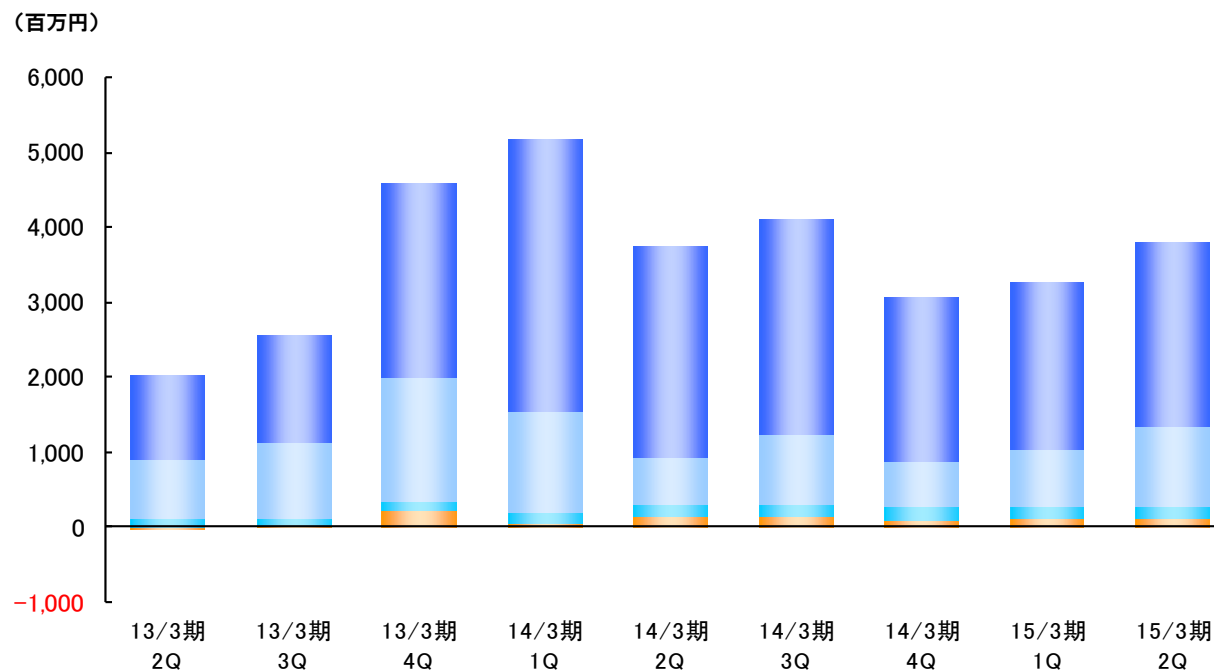
## 営業収益の内訳の推移

	13/3期 2Q	13/3期 3Q	13/3期 4Q	13/3期 累計	14/3期 1Q	14/3期 2Q	14/3期 3Q	14/3期 4Q	14/3期 累計	15/3期 1Q	15/3期 2Q	14/3期2Q比 増減率	15/3期1Q比 増減率
営業収益	2,010	2,547	4,594	<b>11,377</b>	5,167	3,729	4,108	3,075	<b>16,081</b>	3,258	3,789	1.6%	16.3%
受入手数料	1,120	1,440	2,613	<b>6,343</b>	3,626	2,797	2,866	2,196	<b>11,486</b>	2,237	2,444	△12.6%	9.2%
トレーディング損益	803	990	1,650	<b>4,397</b>	1,340	626	937	606	<b>3,511</b>	739	1,075	71.6%	45.5%
金融収益	100	87	115	<b>405</b>	164	176	175	185	<b>701</b>	177	172	△2.4%	△2.9%
その他の営業収益	△14	28	214	<b>231</b>	37	128	129	86	<b>381</b>	103	97	△24.2%	△6.4%

## 累計前年同期比



## 四半期比





# 受入手数料の科目別内訳と推移 – [連結]

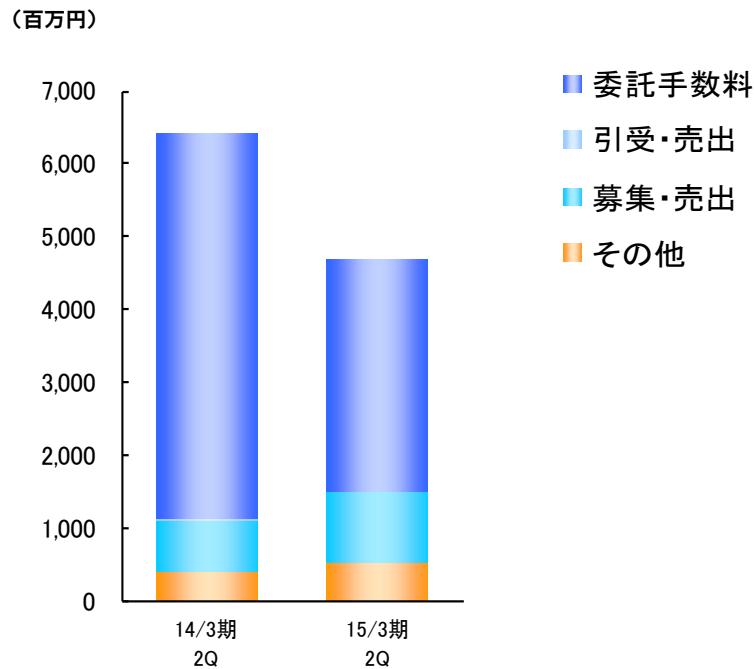
Breakdown / Commissions [consolidated]

第2四半期（会計期間）の委託手数料は、国内株式市場が堅調に推移したため、前四半期（2015年3月期第1Q）比15.3%増の1,706百万円となりました。

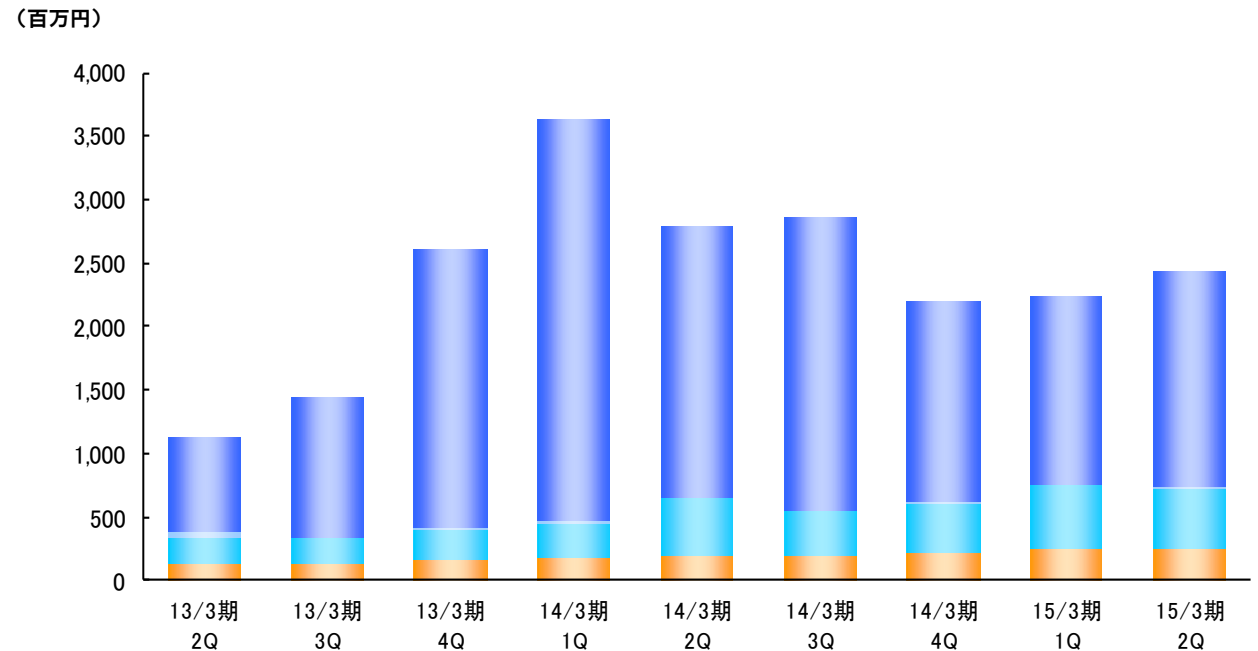
## 受入手数料の科目別内訳の推移

	13/3期 2Q	13/3期 3Q	13/3期 4Q	13/3期 累計	14/3期 1Q	14/3期 2Q	14/3期 3Q	14/3期 4Q	14/3期 累計	15/3期 1Q	15/3期 2Q	14/3期2Q比 増減率	15/3期1Q比 増減率
受入手数料	1,120	1,440	2,613	<b>6,343</b>	3,626	2,797	2,866	2,196	<b>11,486</b>	2,237	2,444	△12.6%	9.2%
委託手数料	737	1,103	2,189	<b>4,822</b>	3,158	2,145	2,306	1,577	<b>9,188</b>	1,479	1,706	△20.5%	15.3%
引受・売出	42	3	23	<b>71</b>	14	3	5	17	<b>41</b>	0	15	344.0%	-
募集・売出	198	195	231	<b>853</b>	267	447	345	379	<b>1,439</b>	508	466	4.2%	△8.3%
その他	142	137	169	<b>596</b>	185	200	208	221	<b>816</b>	249	255	27.1%	2.5%

## 累計前年同期比



## 四半期比





# 受入手数料の商品別内訳と推移 – [連結]

Breakdown / Commissions [consolidated]

第2四半期（会計期間）の株券の受入手数料は委託手数料の増加により前四半期（2015年3月期第1Q）比16.9%増の1,712百万円となりました。

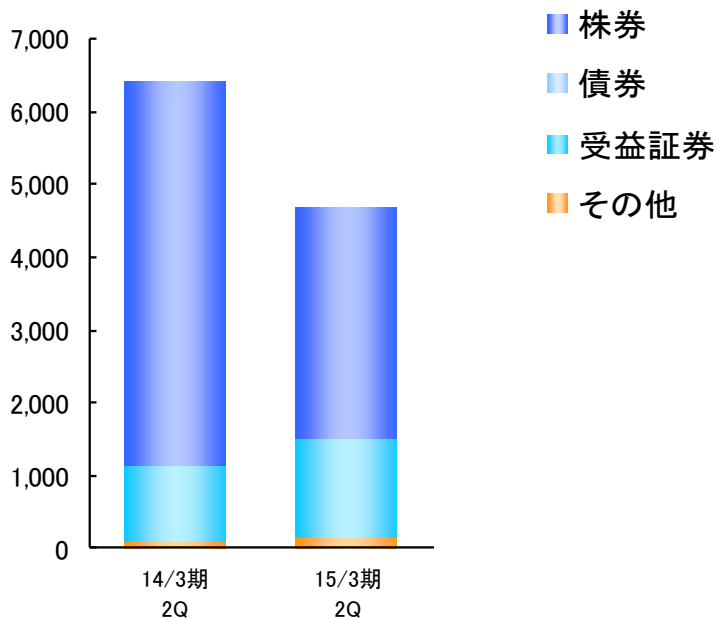
## 受入手数料の商品別内訳の推移

(百万円)

	13/3期 2Q	13/3期 3Q	13/3期 4Q	13/3期 累計	14/3期 1Q	14/3期 2Q	14/3期 3Q	14/3期 4Q	14/3期 累計	15/3期 1Q	15/3期 2Q	14/3期2Q比 増減率	15/3期1Q比 増減率
受入手数料	1,120	1,440	2,613	<b>6,343</b>	3,626	2,797	2,866	2,196	<b>11,486</b>	2,237	2,444	△12.6%	9.2%
株券	792	1,113	2,225	<b>4,929</b>	3,154	2,131	2,288	1,591	<b>9,165</b>	1,464	1,712	△19.7%	16.9%
債券	0	2	1	<b>7</b>	6	2	2	0	<b>12</b>	2	0	△66.6%	△61.6%
受益証券	302	297	349	<b>1,292</b>	413	628	528	556	<b>2,126</b>	685	651	3.7%	△5.0%
その他	24	27	36	<b>114</b>	52	35	47	47	<b>182</b>	85	79	123.3%	△6.9%

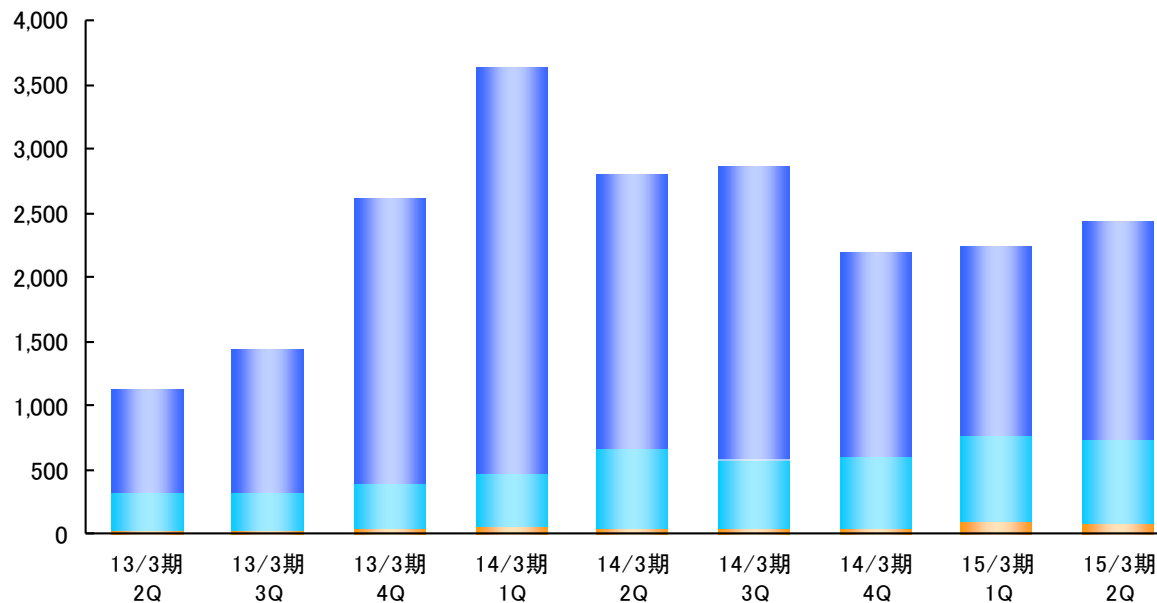
## 累計前年同期比

(百万円)



## 四半期比

(百万円)





# トレーディング損益の内訳と推移 – [連結]

Breakdown / Net gain on trading [consolidated]

第2四半期（会計期間）のトレーディング損益は、前四半期（2015年3月期第1Q）比45.5%増の1,075百万円となりました。株券等のトレーディング損益は、米国株国内店頭取引の取扱いの大幅な増加により前四半期比185.5%増の759百万円となりました。

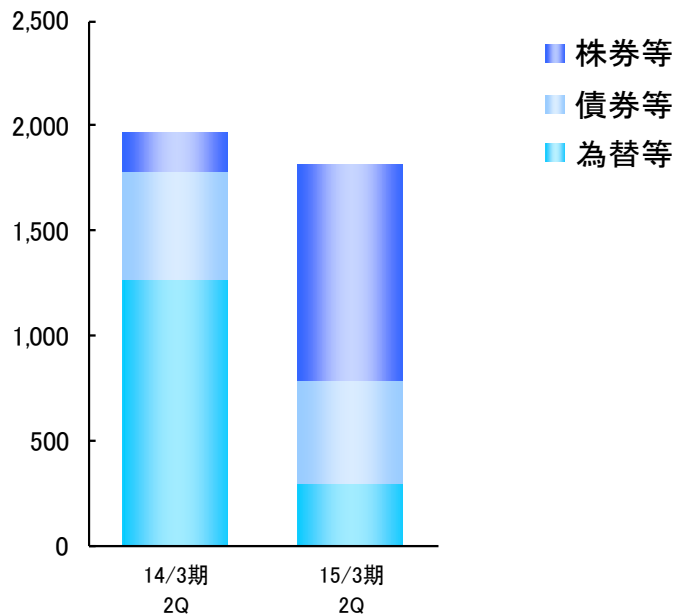
## トレーディング損益の推移

(百万円)

	13/3期 2Q	13/3期 3Q	13/3期 4Q	13/3期 累計	14/3期 1Q	14/3期 2Q	14/3期 3Q	14/3期 4Q	14/3期 累計	15/3期 1Q	15/3期 2Q	14/3期2Q比 増減率	15/3期1Q比 増減率
トレーディング損益	803	990	1,650	<b>4,397</b>	1,340	626	937	606	<b>3,511</b>	739	1,075	71.6%	45.5%
株券等	△ 10	17	85	<b>103</b>	79	108	460	304	<b>953</b>	266	759	598.2%	185.5%
債券等	463	450	347	<b>1,702</b>	285	229	301	85	<b>902</b>	265	230	0.5%	△13.3%
為替等	350	522	1,218	<b>2,591</b>	974	289	175	216	<b>1,655</b>	207	86	△70.2%	△58.6%

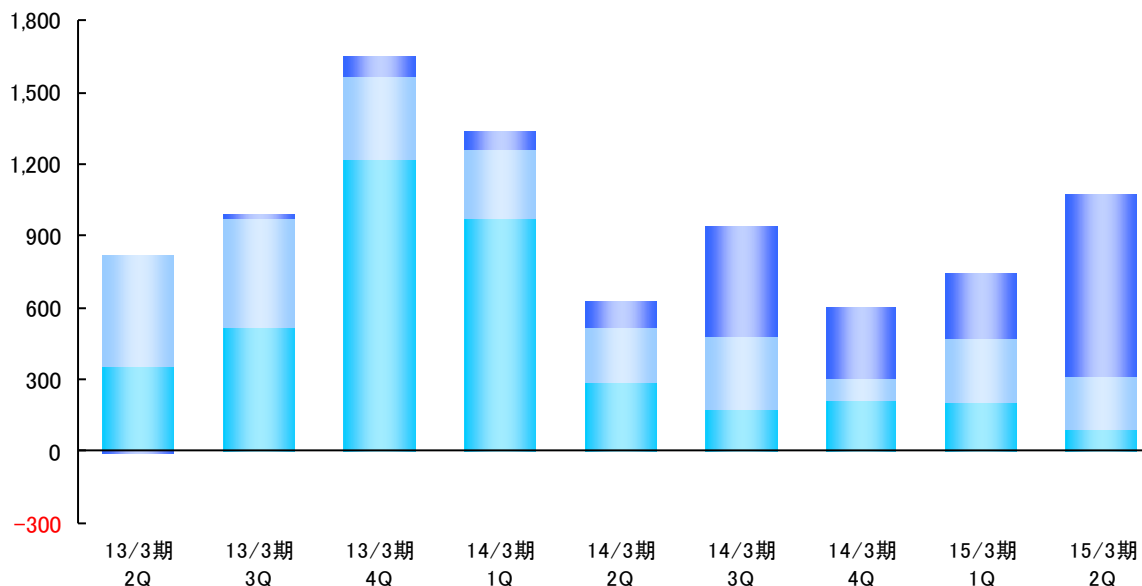
## 累計前年同期比

(百万円)



## 四半期比

(百万円)





# 金融収支の内訳と推移 – [連結]

Breakdown / The finance income and expenditure [consolidated]

第2四半期（会計期間）の金融収支は、信用取引貸付金の期中平均残高の減少等により前四半期（2015年3月期第1Q）8.9%減の133百万円となりました。

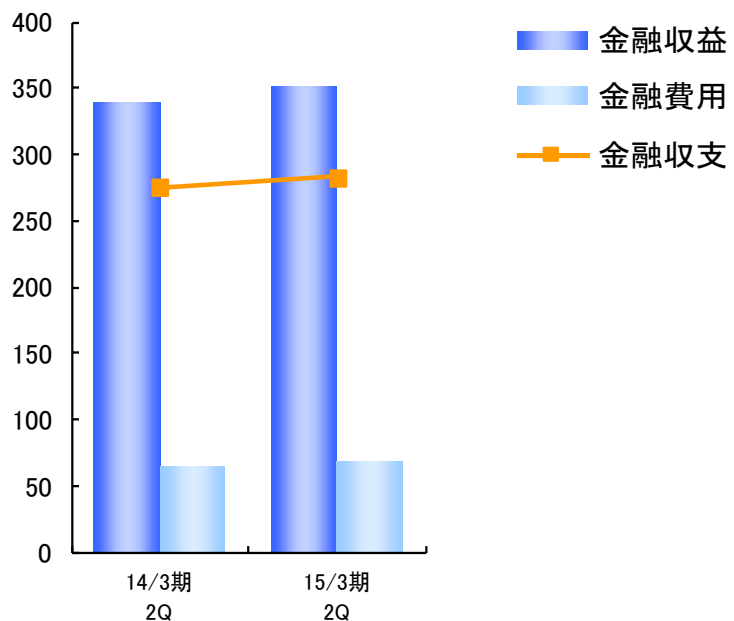
## 金融収支の推移

(百万円)

	13/3期 2Q	13/3期 3Q	13/3期 4Q	13/3期 累計	14/3期 1Q	14/3期 2Q	14/3期 3Q	14/3期 4Q	14/3期 累計	15/3期 1Q	15/3期 2Q	14/3期2Q比 増減率	15/3期1Q比 増減率
金融収益	100	87	115	<b>405</b>	164	176	175	185	<b>701</b>	177	172	△2.4%	△2.9%
金融費用	24	25	24	<b>96</b>	35	30	30	35	<b>131</b>	29	38	29.0%	32.1%
金融収支	75	62	91	<b>308</b>	129	146	144	149	<b>569</b>	147	133	△8.9%	△9.8%

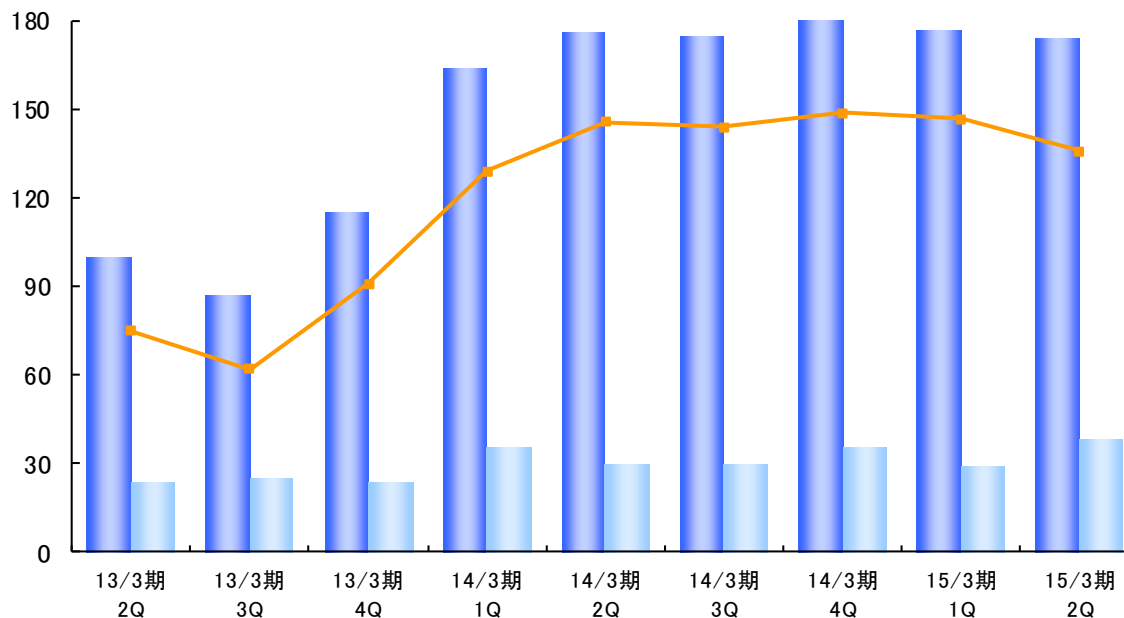
## 累計前年同期比

(百万円)



## 四半期比

(百万円)





# 販売費・一般管理費の内訳と推移 – [連結]

Breakdown / Selling, general and administrative expenses [consolidated]

第2四半期（会計期間）の販売費・一般管理費合計は、前四半期比7.5%増の3,002百万円となりました。

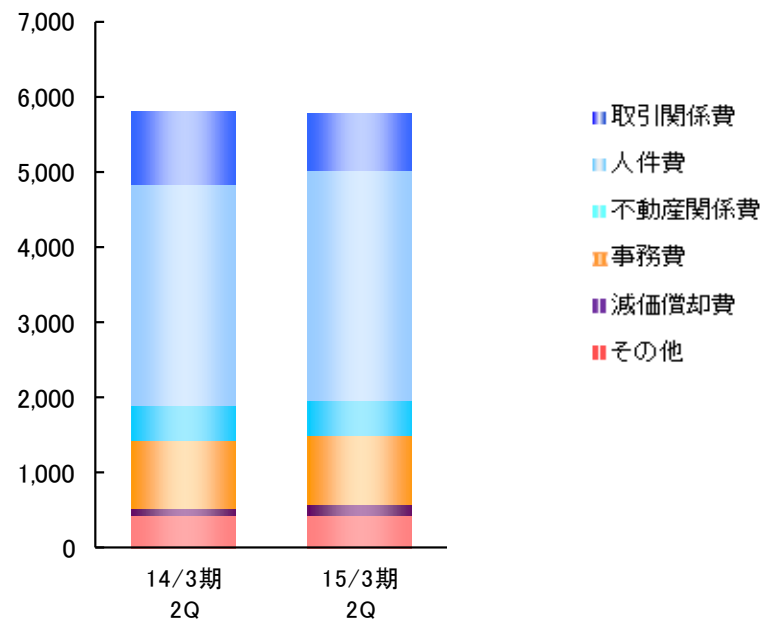
## 販売費及び一般管理費の推移

(百万円)

	13/3期 2Q	13/3期 3Q	13/3期 4Q	13/3期 累計	14/3期 1Q	14/3期 2Q	14/3期 3Q	14/3期 4Q	14/3期 累計	15/3期 1Q	15/3期 2Q	14/3期2Q比 増減率	15/3期1Q比 増減率
<b>販売費・一般管理費</b>	2,157	2,250	2,895	<b>9,500</b>	3,036	2,780	2,994	2,781	<b>11,592</b>	2,793	3,002	8.0%	7.5%
取引関係費	278	302	453	<b>1,311</b>	555	400	453	378	<b>1,787</b>	363	399	△0.3%	9.8%
人件費	1,070	1,107	1,551	<b>4,819</b>	1,430	1,521	1,569	1,456	<b>5,978</b>	1,452	1,602	5.3%	10.3%
不動産関係費	212	219	217	<b>866</b>	220	247	272	258	<b>999</b>	248	237	△4.1%	△4.5%
事務費	352	387	430	<b>1,528</b>	475	454	455	433	<b>1,818</b>	455	467	3.0%	2.6%
減価償却費	56	49	50	<b>216</b>	37	36	31	43	<b>149</b>	54	68	89.9%	25.3%
その他	185	183	192	<b>757</b>	316	120	211	211	<b>859</b>	217	226	88.2%	3.9%

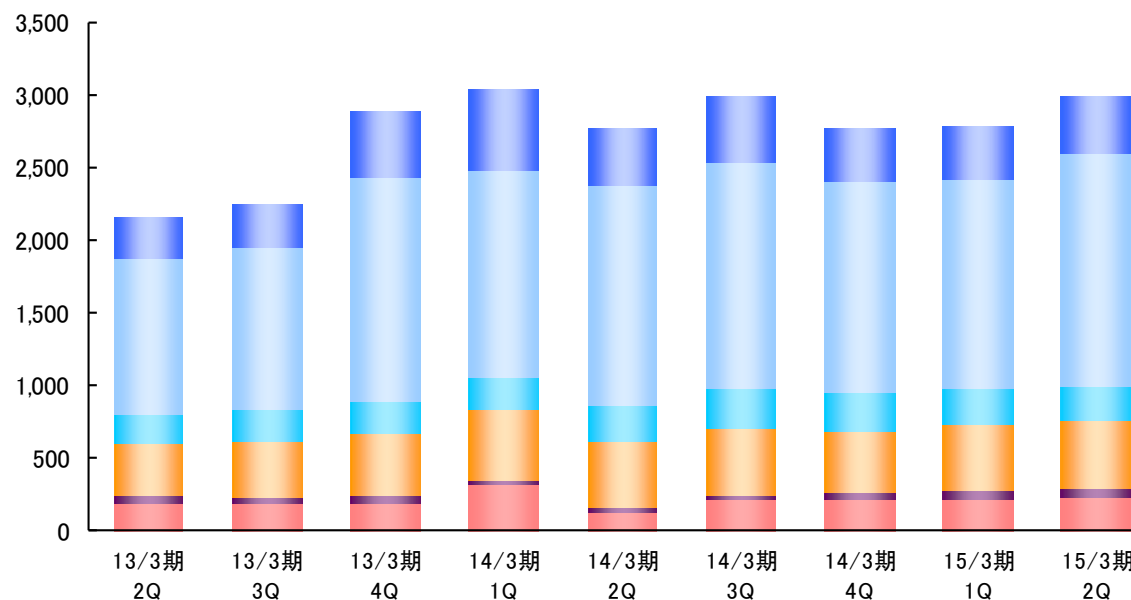
## 累計前年同期比

(百万円)



## 四半期比

(百万円)







# 貸借対照表 – [連結]

Consolidated Balance Sheets

2014年3月期第1四半期より八幡証券株式会社の貸借対照表を連結しております。

## 貸借対照表（抜粋）

	13/3期 期末	14/3期 期末	15/3期 2Q
<b>資産の部</b>			
流動資産	51,525	63,916	65,274
現金・預金	9,105	11,137	16,109
預託金	14,400	14,020	16,880
営業投資有価証券	849	515	427
トレーディング商品	1,180	2,610	2,203
信用取引資産	24,423	33,445	27,460
信用取引貸付金	23,600	33,245	26,490
立替金	267	133	118
貸倒引当金	△ 1	△ 1	△ 0
固定資産	21,625	22,454	23,900
有形固定資産	3,429	3,771	3,873
無形固定資産	157	162	159
投資その他の資産	18,038	18,519	19,868
投資有価証券	17,457	17,606	18,812
貸倒引当金	△ 447	△ 214	△ 212
<b>資産合計</b>	<b>73,151</b>	<b>86,371</b>	<b>89,175</b>

(百万円)

	13/3期 期末	14/3期 期末	15/3期 2Q
<b>負債の部</b>			
流動負債	25,388	30,715	31,982
トレーディング商品	38	56	96
信用取引負債	8,034	3,657	3,795
信用取引借入金	6,055	2,747	1,687
預り金	6,508	9,250	15,963
受入保証金	7,092	6,179	4,856
短期借入金	2,025	8,025	5,825
固定負債	3,724	4,046	4,395
繰延税金負債	3,292	3,520	3,870
特別法上の準備金	108	161	180
金融商品取引責任準備金	108	161	180
<b>負債合計</b>	<b>29,222</b>	<b>34,923</b>	<b>36,558</b>
<b>純資産の部</b>			
株主資本合計	37,257	44,561	44,909
うち自己株式	△ 1,192	△ 1,193	△ 1,193
その他の包括利益累計額	6,671	6,886	7,707
その他有価証券評価差額金	6,671	6,699	7,491
退職給付に係る調整累計額	-	186	215
<b>純資産合計</b>	<b>43,928</b>	<b>51,447</b>	<b>52,616</b>
<b>負債純資産合計</b>	<b>73,151</b>	<b>86,371</b>	<b>89,175</b>



## 参考情報

Supplemental Material



# 貸借対照表・損益計算書 [個別]

Non-Consolidated BS P/L

## 貸借対照表 (個別)

	(百万円)			(百万円)	
	14/3期 期末	15/3期 2Q		14/3期 期末	15/3期 2Q
<b>資産の部</b>			<b>負債の部</b>		
流動資産	57,311	59,842	流動負債	29,917	32,467
現金・預金	8,513	14,247	トレーディング商品	56	96
預託金	12,920	15,680	信用取引負債	3,427	3,354
トレーディング商品	2,593	2,186	信用取引借入金	2,532	1,255
信用取引資産	31,542	25,948	預り金	8,477	14,929
信用取引貸付金	31,347	24,982	受入保証金	5,888	4,520
立替金	133	117	短期借入金	10,025	8,325
貸倒引当金	△ 1	△ 0	固定負債	3,810	4,222
			繰延税金負債	3,361	3,698
			特別法上の準備金	159	177
固定資産	26,689	28,076	金融商品取引責任準備金	159	177
有形固定資産	3,271	3,379	負債合計	33,887	36,867
無形固定資産	145	142	<b>純資産の部</b>		
投資その他の資産	23,271	24,555	株主資本合計	43,692	43,886
投資有価証券	16,557	17,705	うち自己株式	△ 1,193	△ 1,193
貸倒引当金	△ 214	△ 212	評価・換算差額等	6,420	7,165
			その他有価証券評価差額金	6,420	7,165
資産合計	84,000	87,919	純資産合計	50,113	51,051
			負債純資産合計	84,000	87,919

## 損益計算書 (個別)

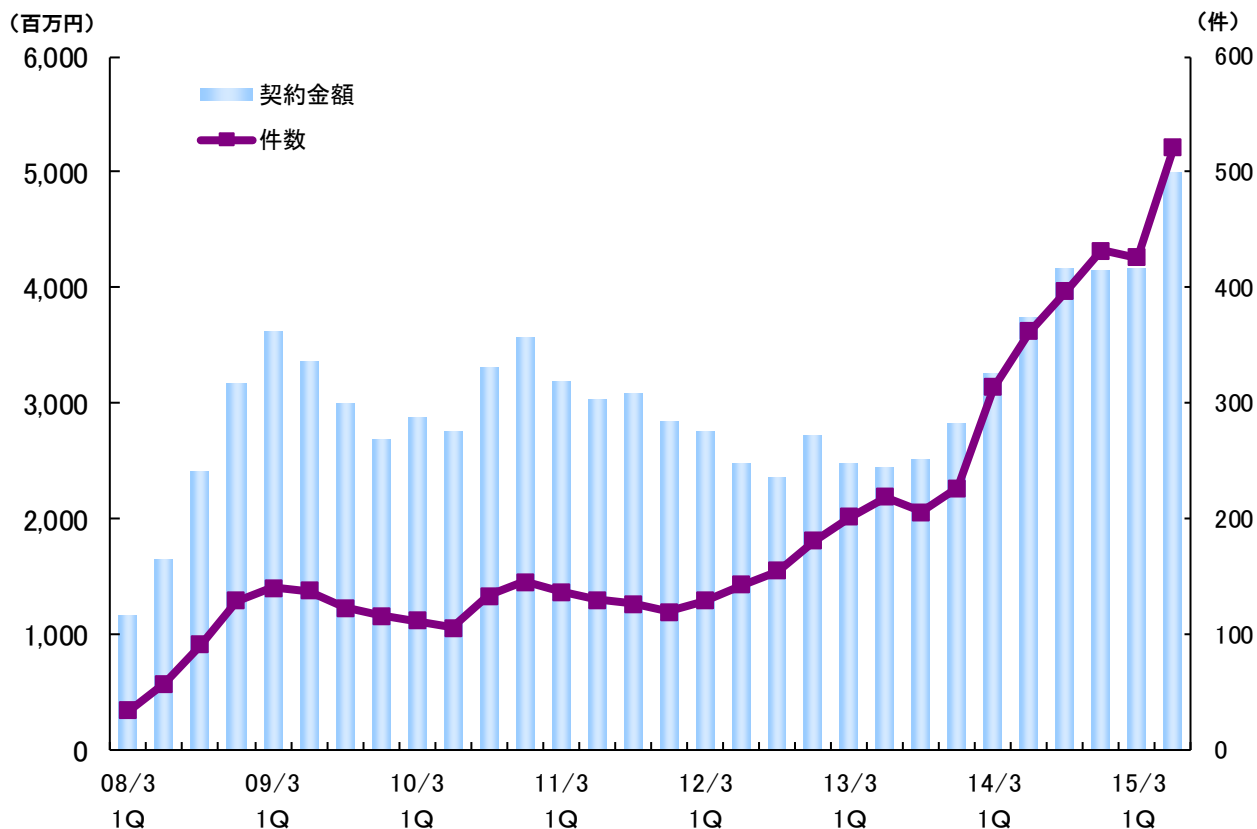
	(百万円)	
	14/3期 2Q	15/3期 2Q
<b>営業収益</b>	8,379	6,268
受入手数料	6,086	4,138
委託手数料	5,074	2,852
引受・売出手数料	18	16
募集・売出手数料	629	809
その他受入手数料	364	459
トレーディング損益	1,962	1,798
株券	187	1,008
債券	512	495
その他(為替等)	1,263	293
金融収益	330	331
金融費用	65	74
純営業収益	8,313	6,194
販売費・一般管理費	5,573	5,318
営業利益	2,740	875
営業外収益	493	364
営業外費用	1	6
経常利益	3,232	1,233
特別利益	3,742	85
特別損失	58	18
当期純利益	6,347	1,209



「ブルーラップ500」を中心に契約金額は大きく増加し、運用開始以来最大となっております。  
 ブルーラップは「より多くの人に証券投資を通じより豊かな生活を提供する」という当社経営理念に沿った戦略的商品となります。  
 「お客様の利益が当社の利益」というWIN-WINの関係を構築できるよう、契約資産の増大と運用成績の向上に最大限努めてまいります。

## ブルーラップの契約件数と契約金額残高の推移

	13/3期 2Q	13/3期 3Q	13/3期 4Q	14/3期 1Q	14/3期 2Q	14/3期 3Q	14/3期 4Q	15/3期 1Q	15/3期 2Q
契約金額 (百万円)	2,439	2,507	2,818	3,244	3,738	4,166	4,156	4,167	5,001
件数 (件)	218	205	226	313	362	396	432	426	521



## 投資一任運用サービス アイザワSMA『ブルーラップ』

- 特徴1 日本の現物株式で運用
- 特徴2 7つの運用スタイルから選択
- 特徴3 市場環境に関わらず収益を追求
- 特徴4 投資顧問報酬は固定報酬と成功報酬の併用

ブルーラップは、アイザワ証券が行うラップ取引サービスの愛称です。ラップ取引（口座）とは、証券会社等がお客様との投資一任契約に基づいて、お客様の資産の運用・管理を総合的に行うサービスです。お客様は契約資産残高や運用実績に基づいて報酬を支払うことで、取引ごとの手数料を支払うことなくサービスを受けることができます。

SMAは、セパレートリー・マネージド・アカウント（別に管理された口座）の略称で、ラップ口座の代表的な形態です。

## ご契約者様の契約理由の上位をご紹介します

- ・分散投資の一つとして、資産の一部をブルーラップにお任せ
- ・自分の運用が上手くいかないの、ブルーラップにお任せ
- ・一度、試しにやってみる（1年ごとに判断できる）
- ・自分で運用・管理するのが大変になってきた（ご高齢の方）
- ・時間的余裕がないので任せたい（忙しい方）
- ・日本株運用の勉強として（個人運用の参考にしたい）

など

最低契約金額が500万円のスタイルが加わったことで、『ブルーラップ』が利用しやすくなり、契約資産の増大が見込まれます。



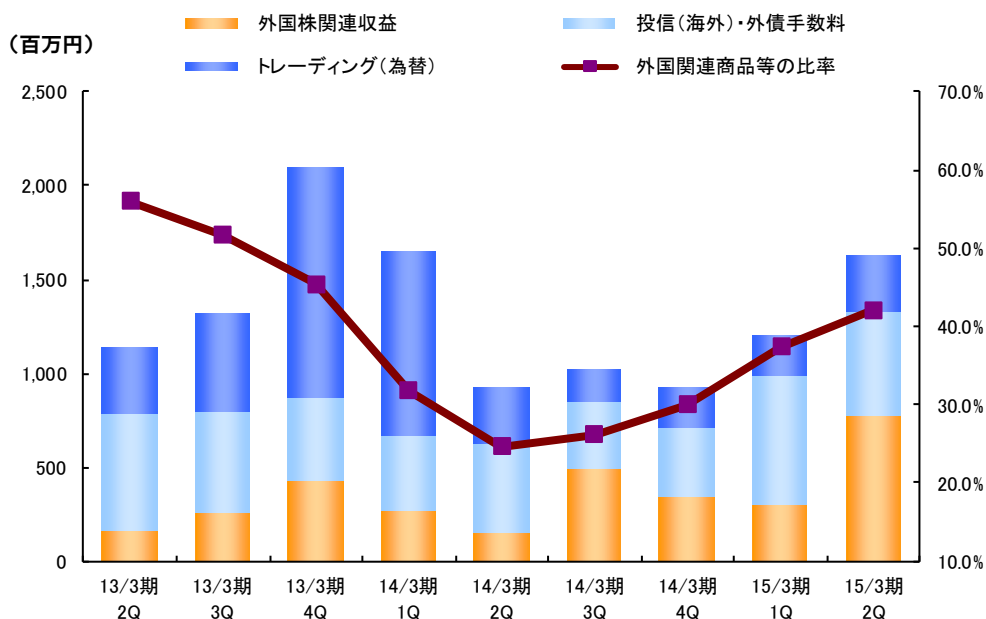
外国株関連収益が前四半期（2015年3月期第1Q）比158.7%増加の7億71百万円となりました。外国関連商品の預り資産は1,566億円となり、預り資産に占める外国関連商品の割合は17.0%となりました。

## 外国関連手数料等の推移（営業収益に占める外国関連商品等の比率）

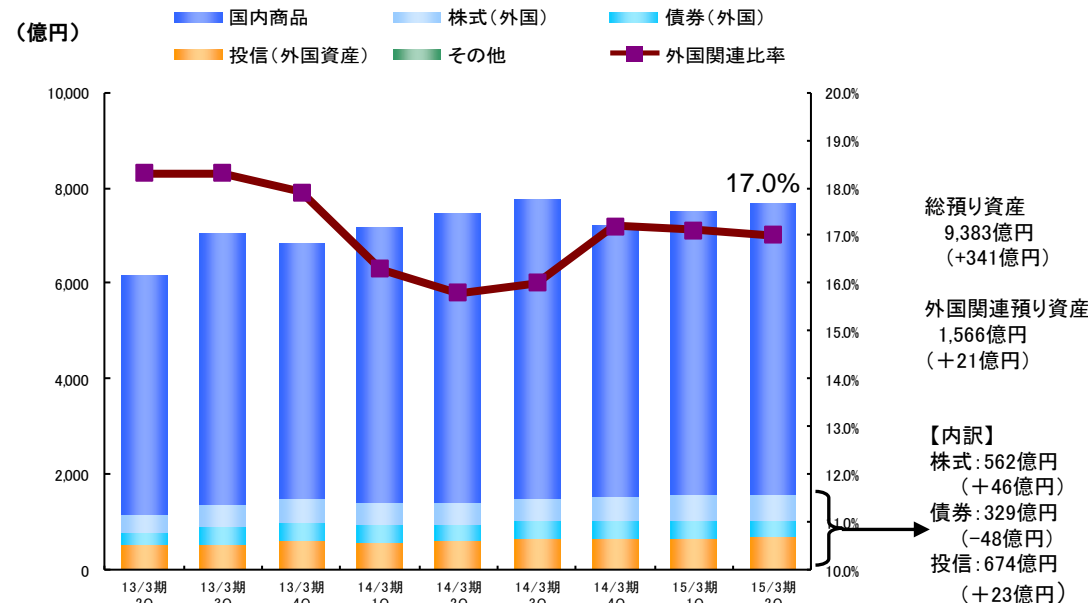
	13/3期 2Q	13/3期 3Q	13/3期 4Q	14/3期 1Q	14/3期 2Q	14/3期 3Q	14/3期 4Q	15/3期 1Q	15/3期 2Q	14/3期2Q比 増減率	15/3期1Q比 増減率
外国株関連収益	157	253	416	266	148	490	338	298	771	420.9%	158.7%
投信（海外）・外債手数料	621	539	453	401	479	352	368	691	554	15.6%	△19.8%
トレーディング（為替）	350	522	1,218	974	289	175	216	207	293	1.3%	41.5%
外国関連商品等の比率	56.1%	51.7%	45.5%	31.8%	24.6%	26.1%	30.0%	37.4%	42.1%	-	-

※外国株関連収益とは、外国株委託手数料に欧米株国内店頭取引による収益（トレーディング（株式）の一部）を合算したものです。  
 ※投信（海外）とは、主として海外の資産に投資する投資信託をいいます。  
 ※外債手数料にはトレーディング（債券等）が一部含まれます。  
 ※投信（海外）・外債手数料は概算値となります。

## 営業収益に占める外国関連手数料等の推移



## 預り資産に占める外国関連商品の推移





# 外国株式の売買状況 [個別]

Foreign business (Trading value and commissions) [nonconsolidated]

米国株国内店頭取引取扱開始以降、米国株は市場別売買高において高いシェアを占めております。

## 外国株式売買代金の推移

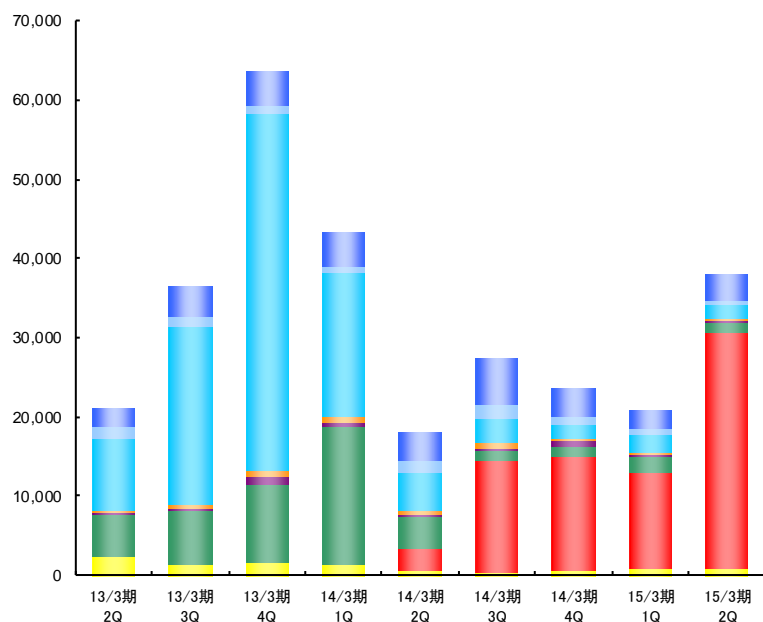
	13/3期 2Q	13/3期 3Q	13/3期 4Q	14/3期 1Q	14/3期 2Q	14/3期 3Q	14/3期 4Q	15/3期 1Q	15/3期 2Q
香港	2,416	3,613	4,355	4,319	3,610	5,934	3,574	2,134	3,366
韓国	1,507	1,242	995	792	1,453	1,675	1,076	712	596
タイ	8,956	22,613	45,162	18,095	4,855	2,994	1,711	2,283	1,772
上海・深セン	214	308	844	666	493	782	206	212	133
ベトナム	380	300	840	478	317	256	705	284	383
インドネシア	5,132	6,768	9,841	17,524	3,892	1,170	1,223	1,974	1,216
米国	149	53	70	57	2,955	14,249	14,512	12,259	29,666
その他	2,358	1,455	1,642	1,309	579	352	594	850	950
合計	21,111	36,356	63,755	43,243	18,158	27,416	23,605	20,710	38,086

(百万円)

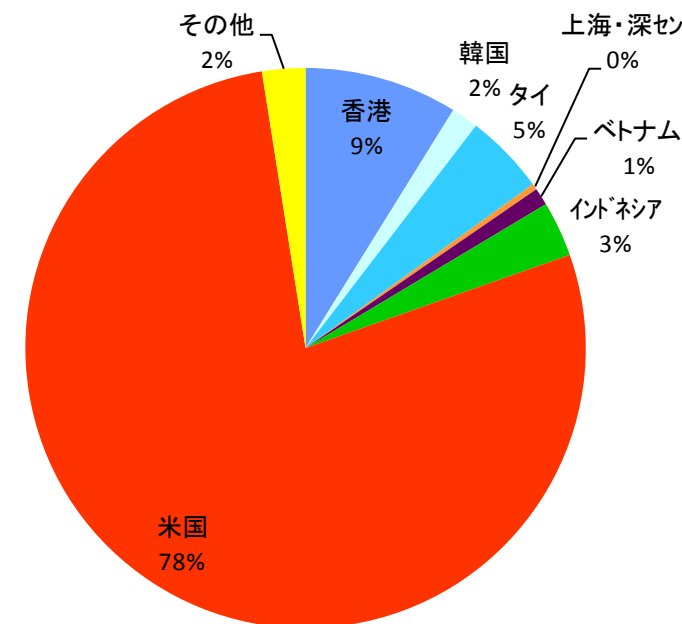
※当社取扱アジア12市場(香港、上海、深セン、台湾、韓国、シンガポール、タイ、マレーシア、インドネシア、フィリピン、ベトナム、イスラエル)と米国を集計しています。  
 ※その他は、台湾、マレーシア、シンガポール、フィリピン、イスラエル、欧州となります。

## 市場別シェア (第2四半期)

(百万円)



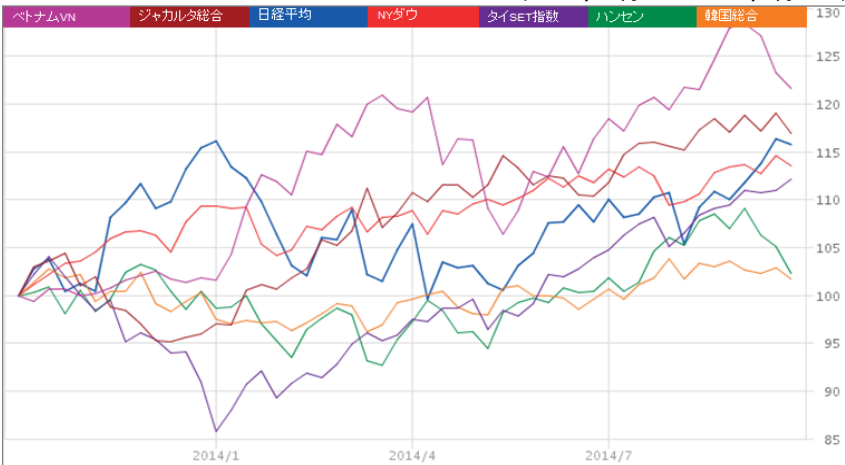
- 香港
- 韓国
- タイ
- 上海・深セン
- ベトナム
- インドネシア
- 米国
- その他





### ■2013年10月1日を100とした各国指数比較

(2013年10月1日～2014年9月30日)



タイSET指数、インドネシアジャカルタ総合指数をはじめとするアジア各市場、ニューヨークダウ平均とともに堅調に推移しております。また円/米ドルレートが円安に動いており、当社の米国株売買代金増加の一助となっております。

出所：トムソン・ロイター（グローバルナビゲーター）

### ■各市場主要指数(週足)

(2013年10月1日～2014年9月30日)



### ■日経平均(週足)

(2013年10月1日～2014年9月30日)



### ■円/米ドルレート(週足)

(2013年10月1日～2014年9月30日)





# 顧客口座数の状況 [個別]

Number of Accounts [nonconsolidated]

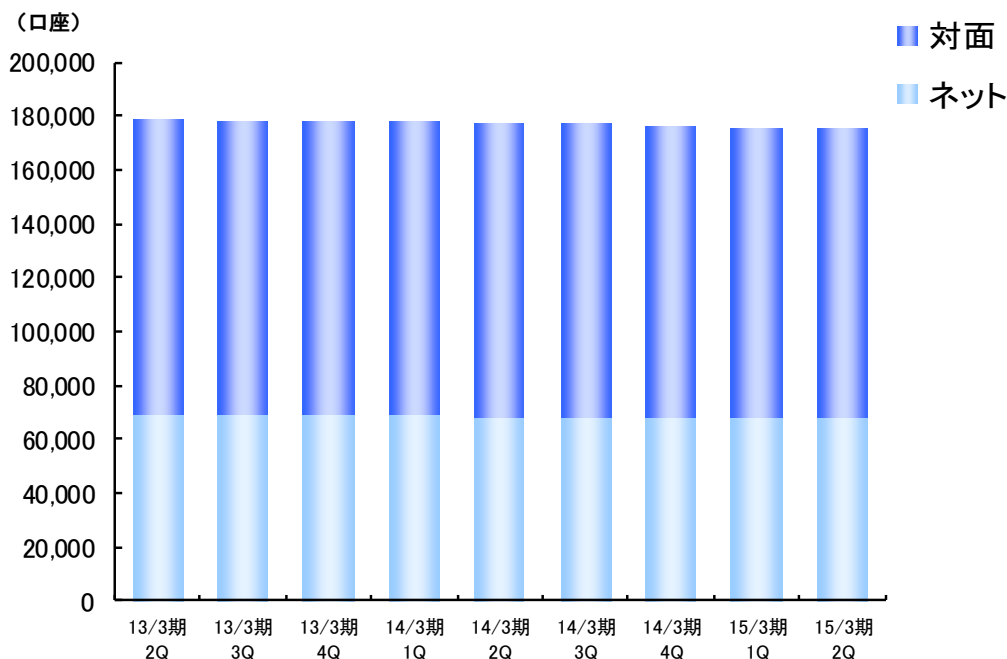
総口座数は、ほぼ横ばいとなりました。  
新規口座数が前四半期（2015年3月期第1Q）に比べ10.8%増加しました。

## 総口座数と新規口座数の推移

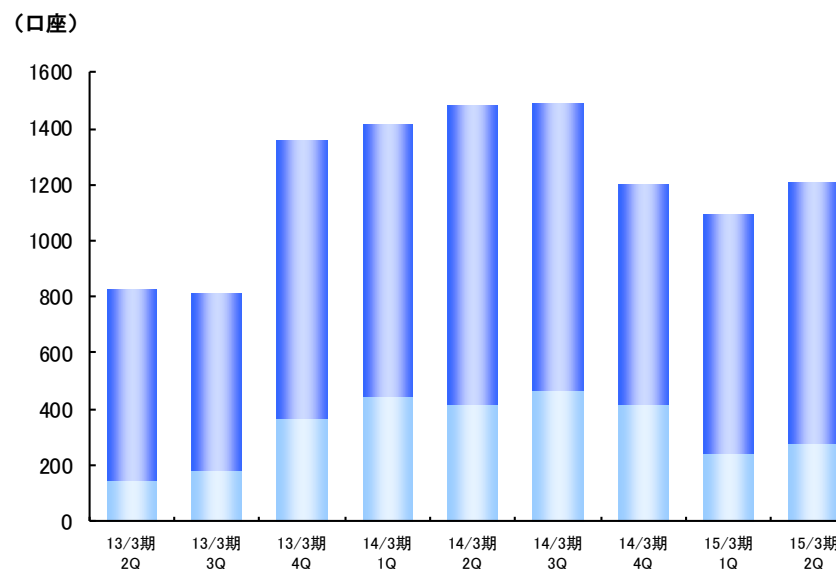
	13/3期 2Q	13/3期 3Q	13/3期 4Q	14/3期 1Q	14/3期 2Q	14/3期 3Q	14/3期 4Q	15/3期 1Q	15/3期 2Q	15/3期1Q比 増減率
総口座数	179,364	178,266	178,161	177,989	176,932	176,889	176,529	175,694	175,640	△0.0%
対面	110,452	109,499	109,328	108,896	108,375	108,317	108,106	107,647	107,622	△0.0%
ネット	68,912	68,767	68,833	69,093	68,557	68,572	68,423	68,047	68,018	△0.0%
新規口座数	826	816	1,355	1,417	1,479	1,486	1,204	1,093	1,211	10.8%
対面	680	638	992	972	1060	1021	785	851	935	9.9%
ネット	146	178	363	445	419	465	419	242	276	14.0%

※ネットはインターネット取引「ブルートレード」

## 総口座数の推移



## 新規口座数の推移







# 預り資産の状況 [個別]

Assets under Custody [nonconsolidated]

預り資産は前四半期（2015年3月期第1Q）に比べ3.8%増の9,383億円となりました。

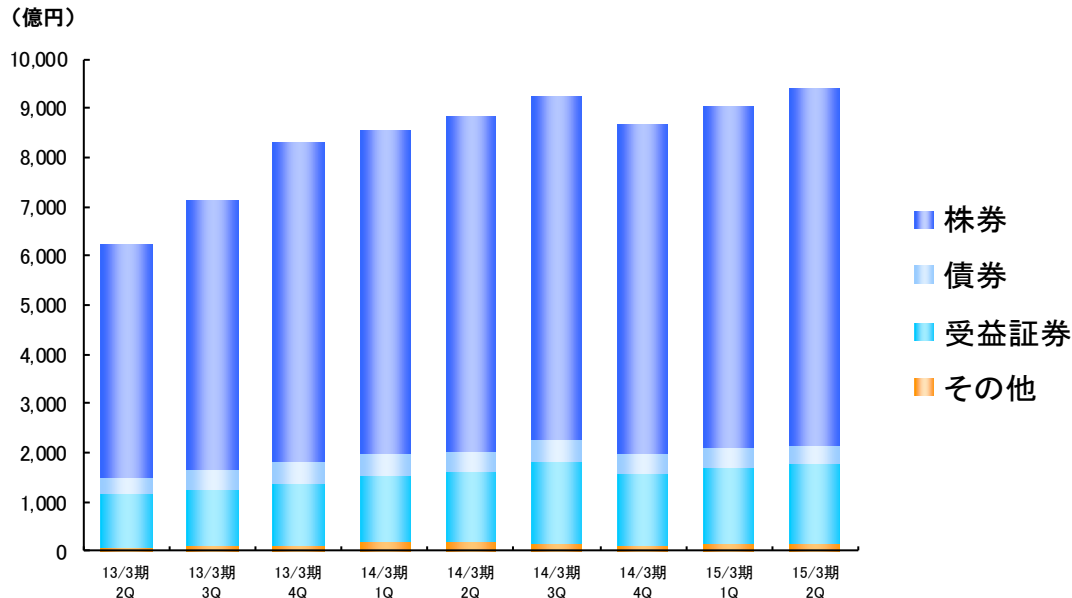
## 総預り資産の推移

(億円)

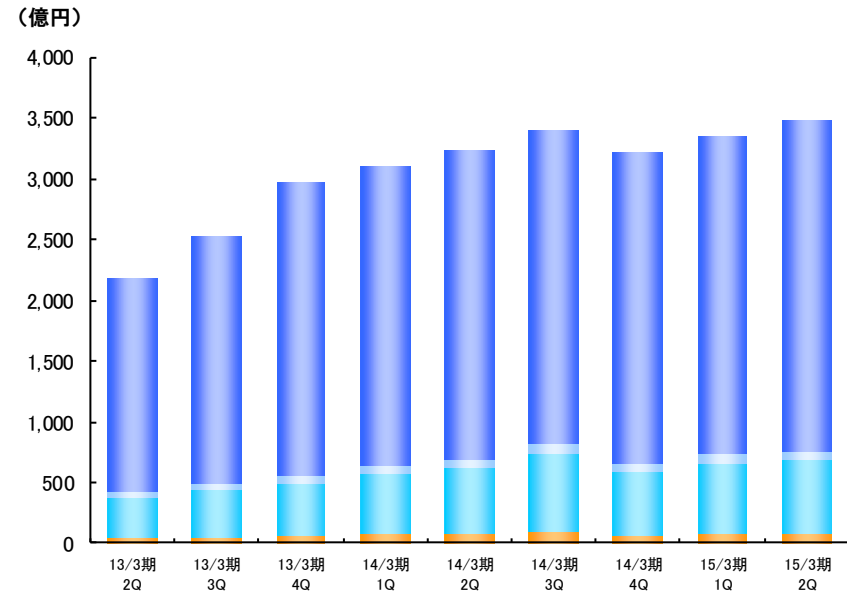
	13/3期 2Q	13/3期 3Q	13/3期 4Q	14/3期 1Q	14/3期 2Q	14/3期 3Q	14/3期 4Q	15/3期 1Q	15/3期 2Q	15/3期1Q比 増減率
総預り資産	6,230	7,119	8,317	8,565	8,836	9,225	8,686	9,042	9,383	3.8%
株式	4,739	5,448	6,485	6,594	6,810	6,978	6,695	6,930	7,251	4.6%
債券	335	416	458	452	407	427	413	428	371	△13.3%
受益証券	1,067	1,154	1,254	1,340	1,432	1,645	1,448	1,539	1,611	4.7%
その他	88	99	119	177	184	173	128	144	149	3.7%
ネット預り資産	2,181	2,529	2,977	3,101	3,245	3,406	3,217	3,353	3,478	3.7%
株式	1,751	2,028	2,420	2,463	2,556	2,589	2,552	2,615	2,730	4.3%
債券	49	62	67	67	65	71	71	75	65	△12.9%
受益証券	332	385	426	488	539	655	521	583	595	2.1%
その他	48	52	62	81	83	89	71	79	87	10.2%

※ネットはインターネット取引「ブルートレード」

## 総預り資産の推移



## うちネット顧客の預り資産の推移





# 株式委託手数料の状況 [個別]

Stock brokerage commissions [nonconsolidated]

前四半期（2015年3月期第1Q）に比べ、国内株式委託手数料は17.2%増加、外国株式委託手数料は11.5%減少となりました。

## 株式委託手数料の推移

※ネットはインターネット取引「ブルートレード」  
※株式委託手数料にETFは含まれておりません。

### 【国内株式委託手数料】

	13/3期 2Q	13/3期 3Q	13/3期 4Q	14/3期 1Q	14/3期 2Q	14/3期 3Q	14/3期 4Q	15/3期 1Q	15/3期 2Q	15/3期1Q比 増減率
国内株式委託手数料	574	843	1,759	2,859	1,779	1,954	1,324	1,237	1,450	17.2%
対面	473	693	1,476	2,467	1,535	1,692	1,115	1,065	1,225	15.0%
ネット	100	149	283	391	244	261	209	171	225	31.6%
ネット比率	17.5%	17.8%	16.1%	13.7%	13.7%	13.4%	13.6%	13.8%	15.5%	-

(百万円)

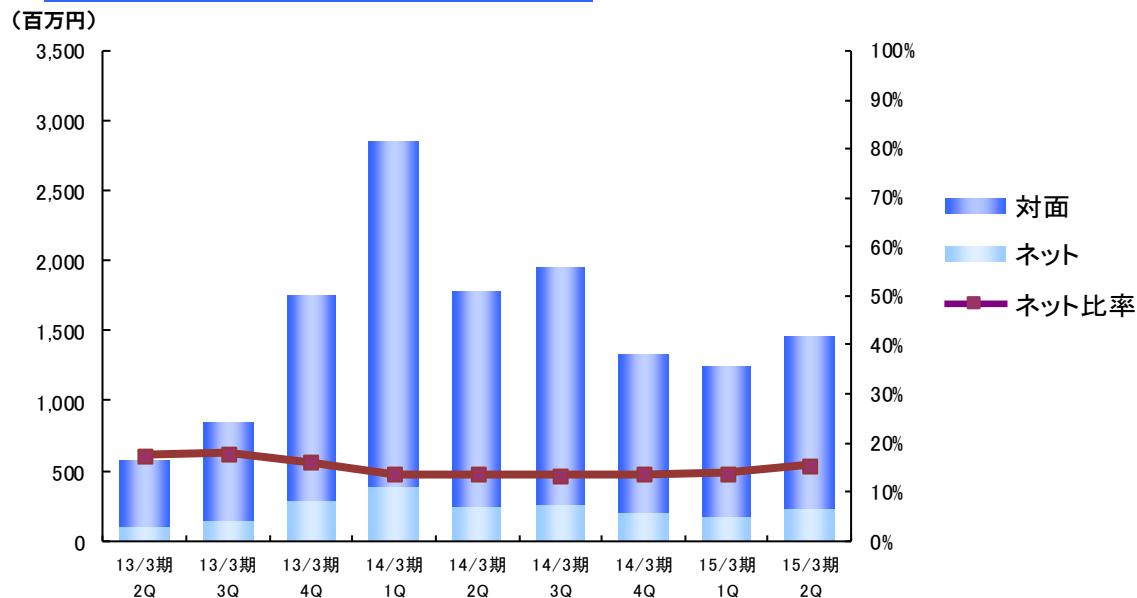
### 【委託手数料率】

15/3期 2Q
0.32%
0.65%
0.08%

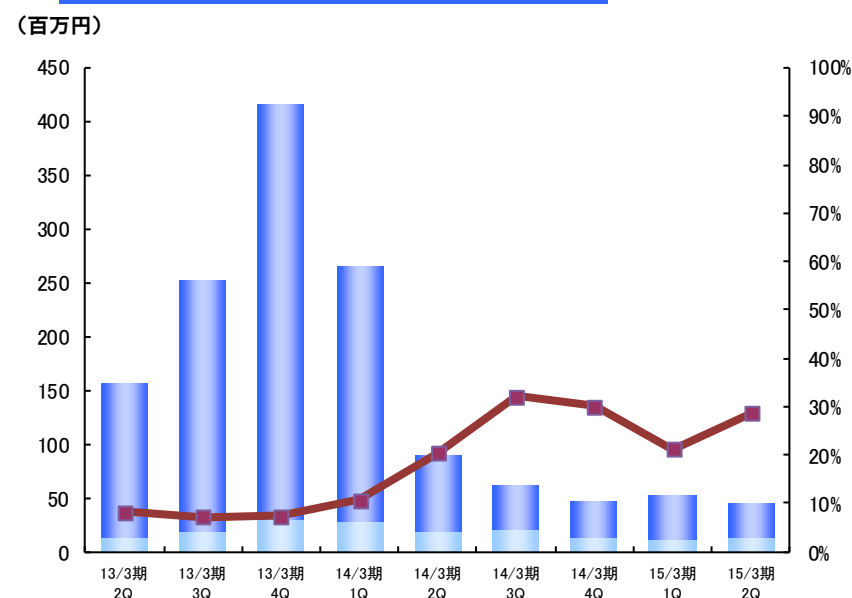
### 【外国株式委託手数料】

	13/3期 2Q	13/3期 3Q	13/3期 4Q	14/3期 1Q	14/3期 2Q	14/3期 3Q	14/3期 4Q	15/3期 1Q	15/3期 2Q	15/3期1Q比 増減率
外国株式委託手数料	157	253	416	266	90	62	47	52	46	△11.5%
対面	144	235	385	238	72	42	33	41	32	△22.0%
ネット	13	18	30	28	18	20	14	11	13	18.2%
ネット比率	8.3%	7.1%	7.4%	10.6%	20.3%	32.1%	30.0%	21.2%	28.6%	-

## 国内株式委託手数料の推移



## 外国株式委託手数料の推移





前四半期（2015年3月期第1Q）に比べ、国内株式委託売買代金は23.5%増加、外国株式委託売買代金は横ばいとなりました。

## 株式委託売買代金の推移

※ネットはインターネット取引「ブルートレード」  
※株式委託手数料にETFは含まれておりません。

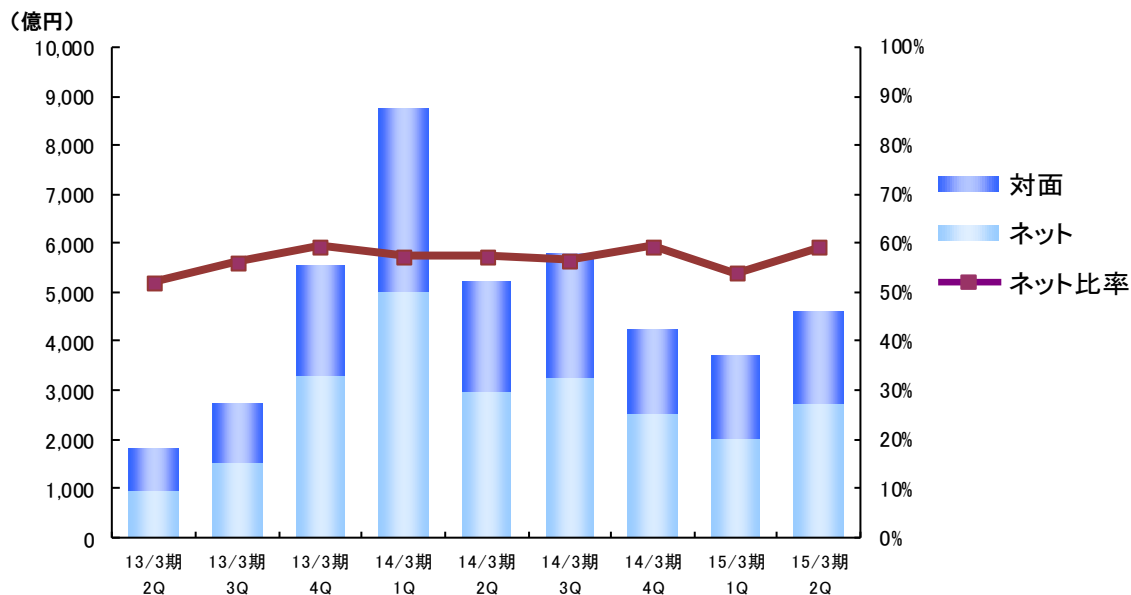
### 【国内株式委託売買代金】

	13/3期 2Q	13/3期 3Q	13/3期 4Q	14/3期 1Q	14/3期 2Q	14/3期 3Q	14/3期 4Q	15/3期 1Q	15/3期 2Q	15/3期1Q比 増減率
国内株式委託売買代金	1,785	2,725	5,547	8,768	5,204	5,791	4,227	3,720	4,593	23.5%
対面	858	1,193	2,247	3,735	2,220	2,517	1,713	1,712	1,870	9.2%
ネット	927	1,531	3,299	5,032	2,984	3,274	2,513	2,008	2,722	35.6%
ネット比率	52.0%	56.2%	59.5%	57.4%	57.3%	56.5%	59.4%	53.9%	59.2%	-

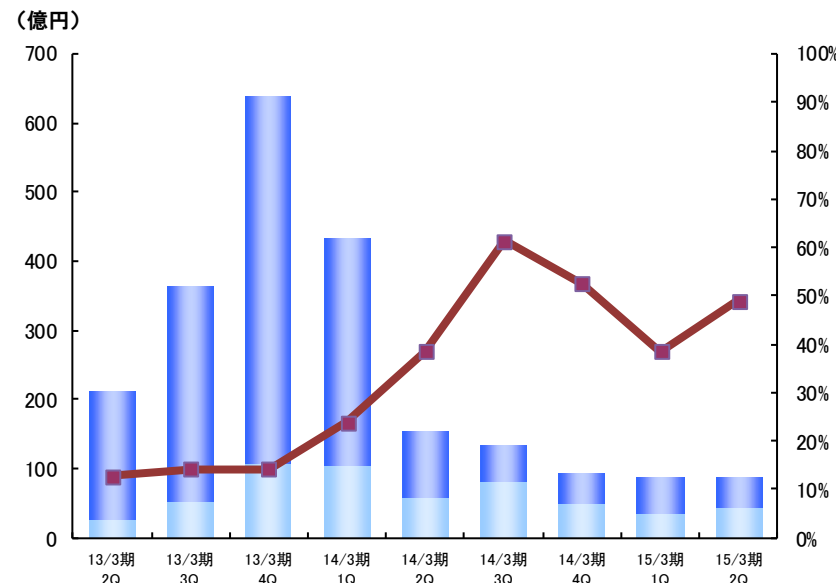
### 【外国株式委託売買代金】

	13/3期 2Q	13/3期 3Q	13/3期 4Q	14/3期 1Q	14/3期 2Q	14/3期 3Q	14/3期 4Q	15/3期 1Q	15/3期 2Q	15/3期1Q比 増減率
外国株式委託売買代金	211	363	638	434	153	134	94	88	88	0.0%
対面	184	312	529	330	94	52	44	53	45	2.3%
ネット	27	51	108	103	59	82	49	34	43	26.5%
ネット比率	12.8%	14.1%	14.1%	23.9%	38.6%	61.3%	52.5%	38.6%	49.0%	-

## 国内株式委託売買代金の推移



## 外国株式委託売買代金の推移





本資料は当社グループをご理解いただくために作成されたものであり、当社グループへの投資勧誘を目的としておりません。

本資料を作成するにあたっては、正確性を期するために慎重に行っておりますが、完全性を保証するものではありません。本資料中の情報によって生じた障害や損害については、当社は一切責任を負いません。

本資料中の業績予想ならびに将来予測は、本資料作成時点で入手可能な情報に基づき当社が判断したものであり、潜在的なリスクや不確実性が含まれています。そのため、事業環境の変化等の様々な要因により、実際の業績は言及または記述されている将来見通しとは大きく異なる結果となることをご承知おきください。

(お問合せ) 企画部

TEL:03-3272-3421 / FAX:03-3272-4818

E-MAIL:ir@aizawa.co.jp

URL:http://www.aizawa.co.jp

**藍澤証券株式会社**

**AIZAWA SECURITIES CO., LTD.**

本 社：東京都中央区日本橋1-20-3  
商 号 等：藍澤証券株式会社 金融商品取引業者  
関東財務局長(金商)第6号

加入協会：日本証券業協会、一般社団法人 日本投資顧問業協会  
当社が契約する特定第一種金融商品取引業務に係る指定紛争解決機関：  
特定非営利活動法人「証券・金融商品あっせん相談センター」(略称：FINMAC)