



平成27年3月期 第2四半期決算短信〔日本基準〕(連結)

平成26年10月31日

上場取引所 東 名

上場会社名 豊田合成株式会社

コード番号 7282 URL <http://www.toyoda-gosei.co.jp>

代表者 (役職名) 取締役社長

(氏名) 荒島 正

問合せ先責任者 (役職名) 経理部長

(氏名) 後藤 敏夫

TEL 052-400-5131

四半期報告書提出予定日 平成26年11月12日

配当支払開始予定日

平成26年11月26日

四半期決算補足説明資料作成の有無 : 有

四半期決算説明会開催の有無 : 有 (証券アナリスト・機関投資家向け)

(百万円未満切捨て)

1. 平成27年3月期第2四半期の連結業績(平成26年4月1日～平成26年9月30日)

(1) 連結経営成績(累計)

(%表示は、対前年同四半期増減率)

	売上高		営業利益		経常利益		四半期純利益	
	百万円	%	百万円	%	百万円	%	百万円	%
27年3月期第2四半期	346,001	1.5	17,951	△13.3	20,220	△5.5	10,378	△22.7
26年3月期第2四半期	340,998	13.6	20,711	△6.1	21,388	0.4	13,420	1.6

(注) 包括利益 27年3月期第2四半期 19,867百万円 (△13.4%) 26年3月期第2四半期 22,951百万円 (146.3%)

	1株当たり四半期純利益	潜在株式調整後1株当たり四半期純利益
	円 銭	円 銭
27年3月期第2四半期	80.18	—
26年3月期第2四半期	103.70	103.69

(2) 連結財政状態

	総資産	純資産	自己資本比率	1株当たり純資産
	百万円	百万円	%	円 銭
27年3月期第2四半期	571,812	314,777	51.4	2,269.55
26年3月期	541,877	300,279	51.6	2,161.58

(参考) 自己資本 27年3月期第2四半期 293,765百万円 26年3月期 279,790百万円

2. 配当の状況

	年間配当金				
	第1四半期末	第2四半期末	第3四半期末	期末	合計
	円 銭	円 銭	円 銭	円 銭	円 銭
26年3月期	—	26.00	—	30.00	56.00
27年3月期	—	28.00	—	—	—
27年3月期(予想)	—	—	—	28.00	56.00

(注) 直近に公表されている配当予想からの修正の有無 : 無

3. 平成27年3月期の連結業績予想(平成26年4月1日～平成27年3月31日)

(%表示は、対前期増減率)

	売上高		営業利益		経常利益		当期純利益		1株当たり当期純利益
	百万円	%	百万円	%	百万円	%	百万円	%	円 銭
通期	680,000	△1.4	38,000	△13.2	39,000	△14.9	21,000	△19.9	162.24

(注) 直近に公表されている業績予想からの修正の有無 : 有

※ 注記事項

- (1) 当四半期連結累計期間における重要な子会社の異動(連結範囲の変更を伴う特定子会社の異動) : 有
新規 1社 (社名) 豊田合成イラブアトメキシコ(株) 、 除外 1社 (社名)

(注)詳細は、添付資料 2ページ「2. サマリー情報(注記事項)に関する事項 (1)当四半期連結累計期間における重要な子会社の異動」をご覧ください。

- (2) 四半期連結財務諸表の作成に特有の会計処理の適用 : 無

- (3) 会計方針の変更・会計上の見積りの変更・修正再表示

- ① 会計基準等の改正に伴う会計方針の変更 : 有
② ①以外の会計方針の変更 : 無
③ 会計上の見積りの変更 : 無
④ 修正再表示 : 無

- (4) 発行済株式数(普通株式)

- ① 期末発行済株式数(自己株式を含む)

27年3月期2Q	130,010,011 株	26年3月期	130,010,011 株
----------	---------------	--------	---------------

- ② 期末自己株式数

27年3月期2Q	572,291 株	26年3月期	572,094 株
----------	-----------	--------	-----------

- ③ 期中平均株式数(四半期累計)

27年3月期2Q	129,437,847 株	26年3月期2Q	129,421,610 株
----------	---------------	----------	---------------

※四半期レビュー手続の実施状況に関する表示

この四半期決算短信は、金融商品取引法に基づく四半期レビュー手続の対象外であり、この四半期決算短信の開示時点において、金融商品取引法に基づく四半期財務諸表レビュー手続は終了していません。

※業績予想の適切な利用に関する説明、その他特記事項

上記の予想は、現在入手可能な情報による判断および仮定に基づき作成したものであり、当社としてその実現を約束する趣旨のものではありません。実際の業績はその情報の不確実性のほか、今後の経済情勢、株価・為替動向等により予想数値と異なる可能性があります。

○添付資料の目次

1. 当四半期決算に関する定性的情報	2
(1) 経営成績に関する説明	2
(2) 財政状態に関する説明	2
(3) 連結業績予想などの将来予測情報に関する説明	2
2. サマリー情報（注記事項）に関する事項	2
(1) 当四半期連結累計期間における重要な子会社の異動	2
(2) 会計方針の変更・会計上の見積りの変更・修正再表示	2
3. 四半期連結財務諸表	3
(1) 四半期連結貸借対照表	3
(2) 四半期連結損益計算書及び四半期連結包括利益計算書	5
四半期連結損益計算書	
第2四半期連結累計期間	5
四半期連結包括利益計算書	
第2四半期連結累計期間	6
(3) 四半期連結財務諸表に関する注記事項	7
(継続企業の前提に関する注記)	7
(株主資本の金額に著しい変動があった場合の注記)	7
(セグメント情報等)	7

1. 当四半期決算に関する定性的情報

(1) 経営成績に関する説明

当第2四半期の当社グループの売上高は、為替換算の影響や豊田合成メテオール(有)の新規連結により、3,460億円(前年同四半期比1.5%増)と増収となりました。

利益につきましては、合理化努力や為替変動等の増益要因がありましたが、自動車部品事業での国内およびタイの自動車生産台数の減少や新興国の製品構成悪化等により、営業利益は179億円(前年同四半期比13.3%減)、経常利益は202億円(前年同四半期比5.5%減)と減益となりました。また、独禁法関連損失を特別損失に計上したことにより、四半期純利益は103億円(前年同四半期比22.7%減)と減益となりました。

セグメントの業績は、次のとおりです。

①自動車部品事業

国内の消費税増税後の需要減少やタイでの自動車生産台数の減少がありましたものの、米州での自動車販売が堅調に推移したことや豊田合成メテオール(有)を新規連結したこと等により、売上高は3,196億円(前年同四半期比4.5%増)となりました。しかし、米州での新拠点の操業準備費用が先行したことや新興国の製品構成悪化等により、セグメント利益は176億円(前年同四半期比12.9%減)となりました。

②オプトエレクトロニクス事業

タブレット向けLEDのモデル切替に伴う販売減少等により、売上高は205億円(前年同四半期比17.3%減)となり、セグメント利益は0億円(前年同四半期比91.2%減)となりました。

③その他の事業

携帯電話筐体の販売減少等により、売上高は57億円(前年同四半期比44.1%減)となりましたが、歩留り向上等の原価改善により、セグメント利益は2億円(前年同四半期のセグメント損失0億円)となりました。

(2) 財政状態に関する説明

当第2四半期末の総資産は、主にたな卸資産や有形固定資産の増加に伴い299億円増加し5,718億円となりました。負債は、主に支払手形及び買掛金の増加に伴い154億円増加し2,570億円となり、純資産につきましては、利益剰余金や為替換算調整勘定の増加により144億円増加し3,147億円となりました。

(3) 連結業績予想などの将来予測情報に関する説明

通期の業績見通しにつきましては、売上高6,800億円、営業利益380億円、経常利益390億円、当期純利益210億円を見込んでおります。

なお、上記予想は平成26年7月31日に公表した数値から変更しております。

2. サマリー情報(注記事項)に関する事項

(1) 当四半期連結累計期間における重要な子会社の異動

当第2四半期連結会計期間において、豊田合成イラプアトメキシコ(株)を新たに設立したため、連結の範囲に含めております。

なお、従来、連結子会社のうち決算日が12月31日であった(株)TGイノアックインドネシアにつきましては、同日現在の財務諸表を利用し、連結決算日との間に生じた重要な取引について必要な調整を行ってりましたが、第1四半期連結会計期間より決算日を3月31日に変更しております。

この決算期変更により、平成26年1月1日から平成26年3月31日までの損益は、利益剰余金の増減として調整しております。

(2) 会計方針の変更・会計上の見積りの変更・修正再表示

会計方針の変更

(退職給付に関する会計基準等の適用)

「退職給付に関する会計基準」(企業会計基準第26号 平成24年5月17日。以下「退職給付会計基準」という。)および「退職給付に関する会計基準の適用指針」(企業会計基準適用指針第25号 平成24年5月17日。以下「退職給付適用指針」という。)を、退職給付会計基準第35項本文および退職給付適用指針第67項本文に掲げられた定めについて第1四半期連結会計期間より適用しております。これにより、退職給付債務および勤務費用の計算方法を見直し、退職給付見込額の期間帰属方法を期間定額基準から給付算定式基準へ変更し、割引率の算定方法を変更しております。

これによる連結財務諸表に与える影響はありません。

3. 四半期連結財務諸表

(1) 四半期連結貸借対照表

(単位：百万円)

	前連結会計年度 (平成26年3月31日)	当第2四半期連結会計期間 (平成26年9月30日)
資産の部		
流動資産		
現金及び預金	91,233	84,397
受取手形及び売掛金	114,821	117,657
有価証券	1,131	2,100
商品及び製品	16,948	18,451
仕掛品	8,410	9,735
原材料及び貯蔵品	23,224	27,775
繰延税金資産	4,513	4,775
その他	19,046	17,912
貸倒引当金	△48	△96
流動資産合計	279,281	282,709
固定資産		
有形固定資産		
建物及び構築物(純額)	70,511	74,190
機械装置及び運搬具(純額)	74,933	80,635
工具、器具及び備品(純額)	20,617	24,546
土地	23,821	24,775
建設仮勘定	20,329	26,301
有形固定資産合計	210,214	230,449
無形固定資産		
投資その他の資産	2,291	2,793
投資有価証券	37,444	40,027
退職給付に係る資産	65	5,863
繰延税金資産	9,236	6,660
その他	3,437	3,496
貸倒引当金	△93	△188
投資その他の資産合計	50,090	55,861
固定資産合計	262,596	289,103
資産合計	541,877	571,812

(単位:百万円)

	前連結会計年度 (平成26年3月31日)	当第2四半期連結会計期間 (平成26年9月30日)
負債の部		
流動負債		
支払手形及び買掛金	75,928	85,972
短期借入金	22,665	32,241
1年内返済予定の長期借入金	16,403	1,554
未払費用	28,208	31,138
未払法人税等	6,404	1,371
役員賞与引当金	174	90
製品保証引当金	768	815
従業員預り金	4,496	4,565
その他	13,085	16,469
流動負債合計	168,136	174,219
固定負債		
長期借入金	31,138	40,569
繰延税金負債	3,686	3,919
退職給付に係る負債	33,633	29,313
その他	5,003	9,012
固定負債合計	73,462	82,815
負債合計	241,598	257,035
純資産の部		
株主資本		
資本金	28,027	28,027
資本剰余金	29,882	29,882
利益剰余金	219,142	225,445
自己株式	△1,212	△1,212
株主資本合計	275,840	282,143
その他の包括利益累計額		
その他有価証券評価差額金	8,611	9,738
為替換算調整勘定	△43	6,219
退職給付に係る調整累計額	△4,618	△4,335
その他の包括利益累計額合計	3,949	11,621
新株予約権	128	—
少数株主持分	20,359	21,012
純資産合計	300,279	314,777
負債純資産合計	541,877	571,812

(2) 四半期連結損益計算書及び四半期連結包括利益計算書
 (四半期連結損益計算書)
 (第2四半期連結累計期間)

(単位:百万円)

	前第2四半期連結累計期間 (自平成25年4月1日 至平成25年9月30日)	当第2四半期連結累計期間 (自平成26年4月1日 至平成26年9月30日)
売上高	340,998	346,001
売上原価	297,190	303,121
売上総利益	43,808	42,880
販売費及び一般管理費	23,096	24,928
営業利益	20,711	17,951
営業外収益		
受取利息	328	327
受取配当金	265	360
持分法による投資利益	204	754
為替差益	—	1,491
補助金収入	634	427
その他	1,064	596
営業外収益合計	2,498	3,957
営業外費用		
支払利息	485	642
固定資産除売却損	361	207
為替差損	503	—
その他	470	839
営業外費用合計	1,821	1,688
経常利益	21,388	20,220
特別利益		
退職給付制度改定益	—	539
負ののれん発生益	—	320
新株予約権戻入益	283	128
特別利益合計	283	988
特別損失		
投資有価証券評価損	25	—
独禁法関連損失	—	2,845
その他	3	—
特別損失合計	29	2,845
税金等調整前四半期純利益	21,642	18,363
法人税、住民税及び事業税	6,901	5,198
法人税等調整額	△296	1,601
法人税等合計	6,605	6,799
少数株主損益調整前四半期純利益	15,037	11,564
少数株主利益	1,616	1,185
四半期純利益	13,420	10,378

(四半期連結包括利益計算書)
 (第2四半期連結累計期間)

(単位：百万円)

	前第2四半期連結累計期間 (自 平成25年4月1日 至 平成25年9月30日)	当第2四半期連結累計期間 (自 平成26年4月1日 至 平成26年9月30日)
少数株主損益調整前四半期純利益	15,037	11,564
その他の包括利益		
その他有価証券評価差額金	2,209	1,122
為替換算調整勘定	5,547	6,843
退職給付に係る調整額	—	277
持分法適用会社に対する持分相当額	157	59
その他の包括利益合計	7,914	8,303
四半期包括利益	22,951	19,867
(内訳)		
親会社株主に係る四半期包括利益	20,825	18,033
少数株主に係る四半期包括利益	2,125	1,833

(3) 四半期連結財務諸表に関する注記事項

(継続企業の前提に関する注記)

該当事項はありません。

(株主資本の金額に著しい変動があった場合の注記)

当社は、平成26年6月20日付で平成26年3月31日を基準日とする剰余金の配当を行いました。この結果、当第2四半期連結累計期間において利益剰余金が3,883百万円減少しております。

これにより、当第2四半期連結会計期間末における利益剰余金は225,445百万円となっております。

(セグメント情報等)

前第2四半期連結累計期間(自平成25年4月1日至平成25年9月30日)

1. 報告セグメントごとの売上高および利益または損失の金額に関する情報

(単位:百万円)

	報告セグメント			計	調整額	四半期連結損益 計算書計上額
	自動車部品 事業	オプトエレクト ロニクス事業	その他の事業			
売上高						
外部顧客への売上高	305,809	24,851	10,337	340,998	—	340,998
セグメント間の内部 売上高または振替高	—	2	10	13	△13	—
計	305,809	24,854	10,348	341,012	△13	340,998
セグメント利益 または損失(△)	20,281	484	△54	20,711	—	20,711

(注) セグメント利益または損失(△)の合計額は、四半期連結損益計算書の営業利益と一致しています。

当第2四半期連結累計期間(自平成26年4月1日至平成26年9月30日)

1. 報告セグメントごとの売上高および利益の金額に関する情報

(単位:百万円)

	報告セグメント			計	調整額	四半期連結損益 計算書計上額
	自動車部品 事業	オプトエレクト ロニクス事業	その他の事業			
売上高						
外部顧客への売上高	319,682	20,540	5,778	346,001	—	346,001
セグメント間の内部 売上高または振替高	—	3	8	12	△12	—
計	319,682	20,543	5,787	346,013	△12	346,001
セグメント利益	17,671	42	237	17,951	—	17,951

(注) セグメント利益の合計額は、四半期連結損益計算書の営業利益と一致しています。



TOYODA GOSEI

平成27年3月期 第2四半期 決算概要

平成26年10月31日
豊田合成株式会社
コード番号 7282

【連結決算】

1. 業績

(単位: 億円未満切捨て)

区 分	当第2四半期		前年同四半期		増 減	
	(26/4 ~ 26/9)		(25/4 ~ 25/9)			
売上高	3,460	100%	3,409	100%	50	1.5%
営業利益	179	5.2	207	6.1	27	13.3
経常利益	202	5.8	213	6.3	11	5.5
四半期純利益	103	3.0	134	3.9	30	22.7
1株当たり 四半期純利益	80.18円		103.70円		23.52円	
連結子会社数 []内 訳 持分法適用会社数	58社 [国内:13、海外:45] 7社		54社 [国内:13、海外:41] 7社		4社 [国内:0、海外:4] 0社	

2. 貸借対照表

(単位: 億円未満切捨て)

資 産 の 部				負 債 ・ 純 資 産 の 部			
科 目	当第2 四半期	前期	増 減	科 目	当第2 四半期	前期	増 減
現金預金 他	864	923	58	買入債務	859	759	100
売上債権	1,176	1,148	28	借入金	337	390	52
たな卸資産	559	485	73	その他	544	531	13
その他	225	235	9	固定負債	828	734	93
固定資産	2,891	2,625	265	借入金	405	311	94
有形固定資産	2,304	2,102	202	退職給付に 係る負債他 (負債計)	422	423	0
無形固定資産	27	22	5	株主資本	2,821	2,758	63
投資その他	558	500	57	資本金	280	280	-
				資本剰余金	298	298	-
				利益剰余金等	2,242	2,179	63
				その他の包括利益			
				累計額	116	39	76
				新株予約権	-	1	1
				少数株主持分	210	203	6
				(純資産計)	3,147	3,002	144
合計	5,718	5,418	299	合計	5,718	5,418	299

3. 連結売上高明細

(単位: 億円未満切捨て)

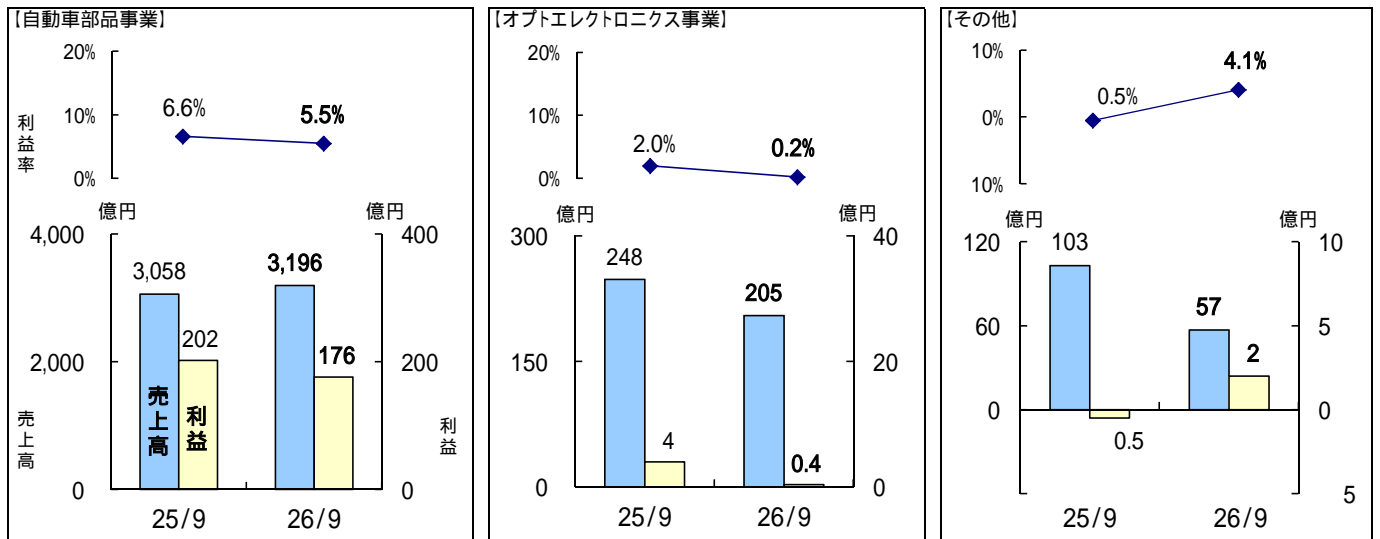
品 名	当第2四半期		前年同四半期		増 減		通期予想	
	(26/4 ~ 26/9)		(25/4 ~ 25/9)				(26/4 ~ 27/3)	
	金額	構成比	金額	構成比	金額	増減率	金額	構成比
オートモーティブ・ シーリング製品	707	20.4%	633	18.6%	74	11.8%	1,410	20.7%
機 能 部 品	424	12.3	389	11.4	35	9.1	790	11.6
内 外 装 部 品	1,071	31.0	1,065	31.2	6	0.6	2,120	31.2
セーフティシステム 製 品	993	28.7	970	28.5	22	2.3	1,970	29.0
自動車部品 事 業 計	3,196	92.4	3,058	89.7	138	4.5	6,290	92.5
オプトエレクトロニクス 事 業	205	5.9	248	7.3	43	17.3	410	6.0
そ の 他	57	1.7	103	3.0	45	44.1	100	1.5
合 計	3,460	100.0	3,409	100.0	50	1.5	6,800	100.0

4. 営業利益増減要因(対前年同期比較)

(単位: 億円未満切捨て)

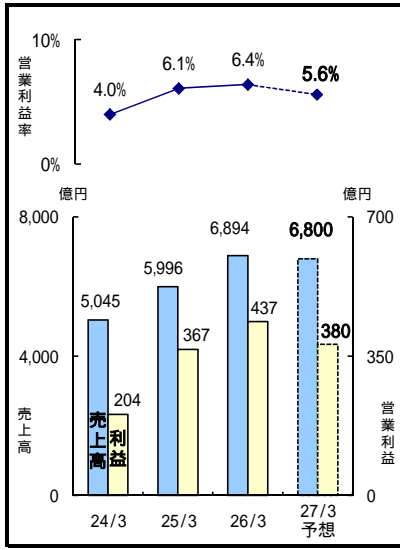
増 益 要 因		減 益 要 因	
合理化努力	48	減販影響	5
為替変動の影響	6	製品構成・ 価格改訂の影響	67
償却費の減少	5	経費等の増加	14
計	59	計	86
差引：営業利益 27億円減益			

5. セグメント情報



6. 連結業績推移(通期)

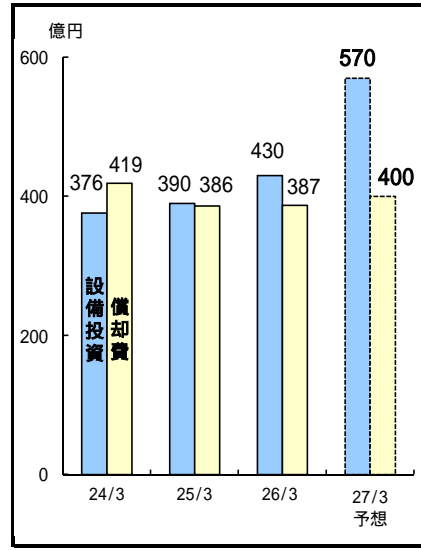
(単位:億円)



区分	平成27年3月期 通期(予想)
売上高	6,800
営業利益	380
経常利益	390
当期純利益	210

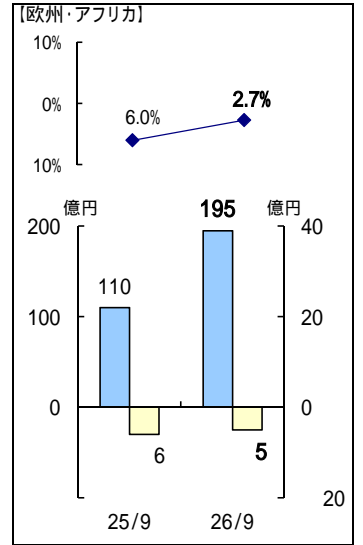
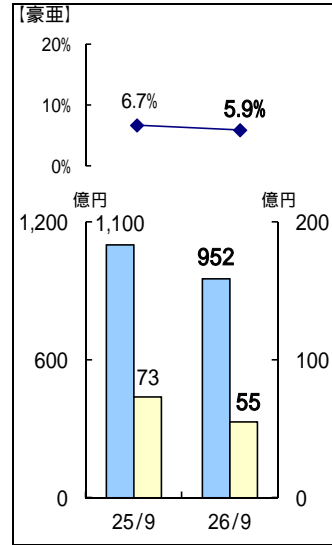
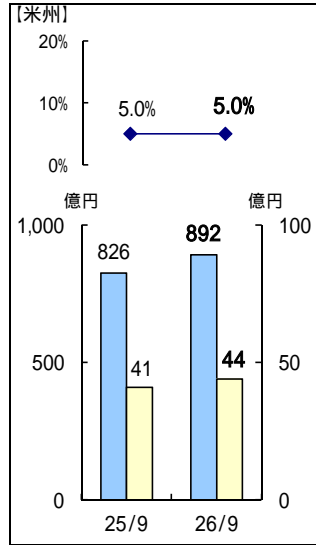
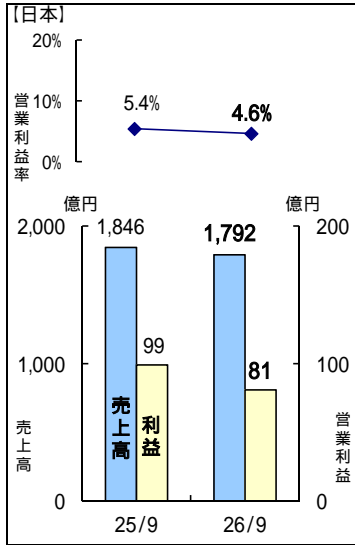
7. 設備投資・減価償却費の推移

(単位:億円)



区分	平成27年3月期 通期(予想)
設備投資	国内 300 海外 270 計 570
償却費	国内 215 海外 185 計 400

(参考1) 所在地別業績



(参考2) 個別決算の概要

(単位:億円未満切捨て)

区分	当第2四半期 (26/4~26/9)		前年同四半期 (25/4~25/9)		増減	
	金額	対前年	金額	対前年	金額	対前年
売上高	1,774	100%	1,831	100%	56	3.1%
営業利益	68	3.9	91	5.0	23	25.3
経常利益	233	13.2	203	11.1	30	14.9
四半期純利益	169	9.6	161	8.8	7	4.9
1株当たり 四半期純利益	131.12円		125.02円		6.10円	
1株当たり 配当金	年間: 56.0円 〔中間: 28.0円〕 〔期末: 28.0円〕		年間: 56.0円 〔中間: 26.0円〕 〔期末: 30.0円〕		年間: -円 〔中間: 2円〕 〔期末: 2円〕	