



平成27年3月期 第2四半期(中間期)決算短信〔日本基準〕(連結)

平成26年11月7日

上場取引所 東

上場会社名 株式会社 山口フィナンシャルグループ
コード番号 8418 URL <http://www.yvmfg.co.jp>

代表者 (役職名) 取締役社長 (氏名) 福田 浩一

問合せ先責任者 (役職名) 総合企画部主計室長 (氏名) 京原 健

TEL 083-223-5511

四半期報告書提出予定日 平成26年11月21日

配当支払開始予定日

平成26年12月10日

特定取引勘定設置の有無 有

四半期決算補足説明資料作成の有無 : 有

四半期決算説明会開催の有無 : 有 (機関投資家・アナリスト向け)

(百万円未満切捨て)

1. 平成27年3月期第2四半期(中間期)の連結業績(平成26年4月1日～平成26年9月30日)

(1) 連結経営成績

(%表示は、対前年中間期増減率)

	経常収益		経常利益		中間純利益	
	百万円	%	百万円	%	百万円	%
27年3月期中間期	74,934	△9.6	21,066	△16.8	13,405	△15.3
26年3月期中間期	82,905	0.0	25,324	32.5	15,824	29.3

(注) 包括利益 27年3月期中間期 27,001百万円 (42.3%) 26年3月期中間期 18,972百万円 (299.5%)

	1株当たり中間純利益	潜在株式調整後1株当たり中間純利益
	円 銭	円 銭
27年3月期中間期	52.94	47.49
26年3月期中間期	60.45	60.12

(2) 連結財政状態

	総資産	純資産	自己資本比率
	百万円	百万円	%
27年3月期中間期	9,738,392	544,863	5.5
26年3月期	9,635,043	521,470	5.4

(参考) 自己資本 27年3月期中間期 539,418百万円 26年3月期 516,237百万円

(注) 「自己資本比率」は、(期末純資産の部合計－期末新株予約権－期末少数株主持分)を期末資産の部合計で除して算出しております。

なお、本「自己資本比率」は、自己資本比率告示に定める自己資本比率ではありません。

2. 配当の状況

	年間配当金				
	第1四半期末	第2四半期末	第3四半期末	期末	合計
	円 銭	円 銭	円 銭	円 銭	円 銭
26年3月期	—	6.00	—	7.00	13.00
27年3月期	—	7.00	—	—	—
27年3月期(予想)	—	—	—	7.00	14.00

(注) 直近に公表されている配当予想からの修正の有無 : 無

3. 平成27年3月期の連結業績予想(平成26年4月1日～平成27年3月31日)

(%表示は、対前期増減率)

	経常収益		経常利益		当期純利益		1株当たり当期純利益
	百万円	%	百万円	%	百万円	%	円 銭
通期	147,000	△8.7	42,000	△15.7	26,000	△16.8	102.61

(注) 直近に公表されている業績予想からの修正の有無 : 有

※ 注記事項

(1) 当中間期における重要な子会社の異動(連結範囲の変更を伴う特定子会社の異動) : 無

(2) 会計方針の変更・会計上の見積りの変更・修正再表示

- ① 会計基準等の改正に伴う会計方針の変更 : 有
- ② ①以外の会計方針の変更 : 無
- ③ 会計上の見積りの変更 : 無
- ④ 修正再表示 : 無

(3) 発行済株式数(普通株式)

① 期末発行済株式数(自己株式を含む)	27年3月期中間期	264,353,616 株	26年3月期	264,353,616 株
② 期末自己株式数	27年3月期中間期	10,973,987 株	26年3月期	11,299,019 株
③ 期中平均株式数(中間期)	27年3月期中間期	253,237,684 株	26年3月期中間期	261,762,094 株

※中間監査手続の実施状況に関する表示

この四半期決算短信は、金融商品取引法に基づく中間監査手続の対象外であり、この四半期決算短信の開示時点において、金融商品取引法に基づく中間連結財務諸表の中間監査手続は終了していません。

※業績予想の適切な利用に関する説明、その他特記事項

- ・当社は、特定事業会社(企業内容等の開示に関する内閣府令第17条の15第2項に規定する事業を行う会社)に該当するため、第2四半期会計期間については、中間連結財務諸表を作成していません。
- ・本資料に記載されている業績見通し等の将来に関する記述は、当社が現在入手している情報及び合理的であると判断する一定の前提に基づいており、実際の業績等は様々な要因により大きく異なる可能性があります。
- ・各子銀行の業績の概要については、山口銀行は添付資料P.11、もみじ銀行は添付資料P.16、北九州銀行は添付資料P.21に参考資料として掲載しております。
- ・四半期決算補足説明資料は、四半期決算短信に「平成27年3月期第2四半期(中間期)決算説明資料」として添付しております。
- ・当社は、平成26年12月1日(月)に機関投資家・アナリスト向け中間決算会社説明会を開催する予定です。この会社説明会で配布する資料については、開催後、速やかに当社ホームページに掲載する予定です。

添付資料の目次

1. 当第2四半期(中間期)決算に関する定性的情報	P. 2
(1) 連結経営成績に関する定性的情報	P. 2
(2) 連結財政状態に関する定性的情報	P. 2
(3) 連結業績予想に関する定性的情報	P. 3
2. サマリー情報(注記事項)に関する事項	P. 3
(1) 当中間期における重要な子会社の異動	P. 3
(2) 会計方針の変更・会計上の見積りの変更・修正再表示	P. 3
3. 中間連結財務諸表	P. 4
(1) 中間連結貸借対照表	P. 4
(2) 中間連結損益計算書及び中間連結包括利益計算書	P. 6
(3) 中間連結株主資本等変動計算書	P. 8
(4) 継続企業の前提に関する注記	P. 10
4. (ご参考) 個別業績の概要 山口銀行	P. 11
(ご参考) 個別業績の概要 もみじ銀行	P. 16
(ご参考) 個別業績の概要 北九州銀行	P. 21

平成27年3月期 第2四半期(中間期) 決算説明資料

1. 当第2四半期(中間期)決算に関する定性的情報

(1) 連結経営成績に関する定性的情報

①金融経済環境

当中間連結会計期間におけるわが国経済は、一部に弱さがみられながらも、緩やかな回復基調を辿りました。雇用情勢が着実な回復を続けた一方、消費税率引上げに伴う駆け込み需要の反動の影響もあって、生産活動は弱含みとなりました。また、個人消費は、持ち直しの動きが続いたものの、天候不順の影響等から、期後半に足踏み感がみられる状況となりました。

こうした中で、地元経済は、緩やかな回復を続けました。生産活動は、自動車や化学等の主力業種の生産が堅調で、全体でも持ち直し基調で推移しました。また、公共工事が前年を大幅に上回る水準で推移したほか、雇用・所得環境も改善傾向を辿りました。一方で、個人消費は、消費税率引上げの影響が緩和しつつも、天候不順等のマイナス要因により、一部に弱さがみられる状況となりました。

一方、金融業界においては、新しい自己資本比率規制や国際会計基準など、大きく変化するルール・制度への対応が重要な課題となっております。こうした中で、地域金融機関は、地域経済発展への貢献という使命を果たすべく、財務体質及び収益力の強化とともに、資金供給の一層の円滑化や金融サービスのさらなる充実が強く要請されております。

②当社グループの業績

このような金融経済環境の中、当社グループは当社株主やお取引先の皆さまのご支援のもと、役職員一丸となって経営基盤の拡充と業績の伸展、地域貢献に努めてまいりました。

当社グループは、昨年度よりスタートした中期経営計画「YMF G中期経営計画2013」のもと、山口銀行、もみじ銀行、北九州銀行の3つの銀行を持つ金融グループとして、それぞれの地域に深く関わっていくとともに、ワイエム証券、ワイエムコンサルティングなどのグループ各社が一体となることで、「一つのYMF G」としてグループ総合力を発揮しております。

当社グループの当中間連結会計期間の連結経営成績は次のとおりとなりました。

経常収益は、有価証券関係収益や貸倒引当金戻入益の減少を主因として、前年同期比79億71百万円減少して749億34百万円となりました。一方、経常費用は、有価証券関係費用の減少を主因として、前年同期比37億14百万円減少して538億67百万円となりました。この結果、経常利益は前年同期比42億58百万円減少して210億66百万円、中間純利益は前年同期比24億19百万円減少して134億5百万円となりました。

なお、当社グループの連結ベースの業績においては銀行業務が大部分を占めており、銀行業務を営んでおります山口銀行、もみじ銀行、北九州銀行の単体の損益は次のとおりとなりました。

山口銀行につきましては、貸倒引当金戻入益の減少を主因として、経常利益は前年同期比15億7百万円減少して147億67百万円、中間純利益は前年同期比2億26百万円減少して98億45百万円となりました。

もみじ銀行につきましては、資金利益や貸倒引当金戻入益の減少を主因として、経常利益は前年同期比18億28百万円減少して60億71百万円、中間純利益は前年同期比12億17百万円減少して45億71百万円となりました。

北九州銀行につきましては、与信関係費用の減少を主因として、経常利益は前年同期比8億56百万円増加して17億25百万円、中間純利益は前年同期比6億7百万円増加して10億99百万円となりました。

(2) 連結財政状態に関する定性的情報

当中間連結会計期間における連結ベースの資産・負債に係る主な動向については、次のとおりとなりました。

譲渡性預金を含めた預金は前年度末比350億円増加して8兆7,999億円となりました。

貸出金は前年度末比1,056億円増加して6兆697億円、有価証券は前年度末比3,245億円増加して

2兆3,964億円、コールローン及び買入手形は1,041億円減少して2,110億円となりました。
総資産は前年度末比1,033億円増加して9兆7,383億円となりました。

(3) 連結業績予想に関する定性的情報

当社の連結ベースの平成26年度の通期の業績は、経常収益については前期を140億円下回る1,470億円、経常利益については前期を78億円下回る420億円、当期純利益については前期を52億円下回る260億円を見込んでおります。

これら平成26年度通期の業績予想は、平成26年5月9日に公表した業績予想と比べて、経常利益で5億円、当期純利益で20億円それぞれ増加する見込みです。

2. サマリー情報（注記事項）に関する事項

(1) 当中間期における重要な子会社の異動

該当事項はありません。

(2) 会計方針の変更・会計上の見積りの変更・修正再表示

(会計基準等の改正に伴う会計方針の変更)

(退職給付会計基準等の適用)

「退職給付に関する会計基準」(企業会計基準第26号 平成24年5月17日。以下、「退職給付会計基準」という。)及び「退職給付に関する会計基準の適用指針」(企業会計基準適用指針第25号 平成24年5月17日。以下、「退職給付適用指針」という。)を、退職給付会計基準第35項本文及び退職給付適用指針第67項本文に掲げられた定めについて当中間連結会計期間より適用し、退職給付債務及び勤務費用の計算方法を見直し、退職給付見込額の期間帰属方法を期間定額基準から給付算定式基準へ変更するとともに、割引率の決定方法を平均残存勤務期間と平均支給期間に基づいた単一の割引率を使用する方法から、退職給付の支払見込期間ごとに設定された複数の割引率を使用する方法へ変更しております。

退職給付会計基準等の適用については、退職給付会計基準第37項に定める経過的な取扱いに従って、当中間連結会計期間の期首において、退職給付債務及び勤務費用の計算方法の変更に伴う影響額を利益剰余金に加減しております。

この結果、当中間連結会計期間の期首の退職給付に係る負債が3,086百万円増加し、利益剰余金が1,994百万円減少しております。また、当中間連結会計期間の経常利益及び税金等調整前中間純利益はそれぞれ183百万円増加しております。

(「従業員等に信託を通じて自社の株式を交付する取引に関する実務上の取扱い」の適用)

「従業員等に信託を通じて自社の株式を交付する取引に関する実務上の取扱い」(実務対応報告第30号 平成25年12月25日)を中間連結会計期間から適用し、当社から信託へ自己株式を処分した時点で処分差額を認識し、信託から従業員持株会に売却された株式に係る売却差損益、信託が保有する株式に対する当社からの配当金及び信託に関する諸費用の純額を負債に計上しております。

当該会計方針の変更は遡及適用され、前中間連結会計期間及び前連結会計年度については遡及適用後の中間連結財務諸表及び連結財務諸表となっております。

この結果、遡及適用を行う前と比べて、前連結会計年度末のその他負債が91百万円増加し、自己株式、資本剰余金及び利益剰余金が、それぞれ、301百万円、351百万円、42百万円減少しております。

前中間連結会計期間の期首の純資産に累積的影響額が反映されたことにより、中間連結株主資本等変動計算書の遡及適用後の期首残高は、自己株式、資本剰余金及び利益剰余金が、それぞれ、397百万円、366百万円、26百万円減少しております。

3. 中間連結財務諸表

(1) 中間連結貸借対照表

(単位：百万円)

	前連結会計年度 (平成26年3月31日)	当中間連結会計期間 (平成26年9月30日)
資産の部		
現金預け金	915,056	718,092
コールローン及び買入手形	315,197	211,058
買入金銭債権	8,868	8,913
特定取引資産	5,752	5,895
金銭の信託	49,996	47,762
有価証券	2,071,990	2,396,407
貸出金	5,964,133	6,069,764
外国為替	15,497	14,709
その他資産	171,199	152,016
有形固定資産	89,348	88,581
無形固定資産	28,098	22,590
退職給付に係る資産	22,881	22,174
繰延税金資産	15,638	8,828
支払承諾見返	48,079	54,768
貸倒引当金	△86,693	△83,170
資産の部合計	9,635,043	9,738,392
負債の部		
預金	8,147,033	8,294,880
譲渡性預金	617,932	505,088
コールマネー及び売渡手形	78,896	86,922
債券貸借取引受入担保金	13,269	33,626
特定取引負債	3,188	4,116
借入金	29,768	27,886
外国為替	287	307
社債	45,000	45,000
新株予約権付社債	30,876	32,835
その他負債	75,811	82,846
賞与引当金	3,092	3,093
退職給付に係る負債	4,479	5,012
役員退職慰労引当金	27	27
利息返還損失引当金	61	49
睡眠預金払戻損失引当金	1,107	960
ポイント引当金	67	73
特別法上の引当金	6	8
繰延税金負債	1,916	3,354
再評価に係る繰延税金負債	12,670	12,670
支払承諾	48,079	54,768
負債の部合計	9,113,573	9,193,528

(単位：百万円)

	前連結会計年度 (平成26年3月31日)	当中間連結会計期間 (平成26年9月30日)
純資産の部		
資本金	50,000	50,000
資本剰余金	59,712	59,686
利益剰余金	361,184	370,814
自己株式	△10,393	△10,126
株主資本合計	460,503	470,374
その他有価証券評価差額金	36,706	49,472
繰延ヘッジ損益	△352	△335
土地再評価差額金	22,844	22,844
退職給付に係る調整累計額	△3,465	△2,936
その他の包括利益累計額合計	55,733	69,044
新株予約権	431	418
少数株主持分	4,801	5,025
純資産の部合計	521,470	544,863
負債及び純資産の部合計	9,635,043	9,738,392

(2) 中間連結損益計算書及び中間連結包括利益計算書

中間連結損益計算書

(単位：百万円)

	前中間連結会計期間 (自 平成25年4月1日 至 平成25年9月30日)	当中間連結会計期間 (自 平成26年4月1日 至 平成26年9月30日)
経常収益	82,905	74,934
資金運用収益	51,942	51,137
(うち貸出金利息)	40,634	39,320
(うち有価証券利息配当金)	10,716	11,208
役務取引等収益	12,711	11,845
特定取引収益	1,515	1,233
その他業務収益	6,494	6,146
その他経常収益	10,242	4,571
経常費用	57,581	53,867
資金調達費用	4,707	4,210
(うち預金利息)	3,662	3,297
役務取引等費用	3,851	3,680
その他業務費用	3,855	1,831
営業経費	43,902	43,389
その他経常費用	1,263	755
経常利益	25,324	21,066
特別利益	11	60
固定資産処分益	11	-
負ののれん発生益	-	60
特別損失	142	22
固定資産処分損	94	20
減損損失	46	-
その他の特別損失	1	1
税金等調整前中間純利益	25,193	21,104
法人税、住民税及び事業税	5,280	5,073
法人税等調整額	3,631	2,340
法人税等合計	8,912	7,413
少数株主損益調整前中間純利益	16,280	13,690
少数株主利益	456	284
中間純利益	15,824	13,405

中間連結包括利益計算書

(単位：百万円)

	前中間連結会計期間 (自 平成25年4月1日 至 平成25年9月30日)	当中間連結会計期間 (自 平成26年4月1日 至 平成26年9月30日)
少数株主損益調整前中間純利益	16,280	13,690
その他の包括利益	2,692	13,311
その他有価証券評価差額金	2,601	12,764
繰延ヘッジ損益	84	16
退職給付に係る調整額	-	528
持分法適用会社に対する持分相当額	6	1
中間包括利益	18,972	27,001
(内訳)		
親会社株主に係る中間包括利益	18,516	26,776
少数株主に係る中間包括利益	456	224

(3) 中間連結株主資本等変動計算書

前中間連結会計期間(自 平成25年4月1日 至 平成25年9月30日)

(単位:百万円)

	株主資本				
	資本金	資本剰余金	利益剰余金	自己株式	株主資本合計
当期首残高	50,000	79,628	332,867	△2,731	459,764
会計方針の変更による累積的影響額		△366	△26	397	4
会計方針の変更を反映した当期首残高	50,000	79,261	332,840	△2,333	459,768
当中間期変動額					
剰余金の配当			△1,805		△1,805
中間純利益			15,824		15,824
自己株式の取得				△19,556	△19,556
自己株式の処分		△13		209	195
自己株式の消却		△19,535		19,535	—
土地再評価差額金の取崩			472		472
株主資本以外の項目の当中間期変動額(純額)					
当中間期変動額合計	—	△19,548	14,491	187	△4,869
当中間期末残高	50,000	59,712	347,332	△2,145	454,899

	その他の包括利益累計額					新株予約権	少数株主持分	純資産合計
	その他有価証券評価差額金	繰延ヘッジ損益	土地再評価差額金	退職給付に係る調整累計額	その他の包括利益累計額合計			
当期首残高	34,498	△446	23,332	—	57,385	249	4,024	521,423
会計方針の変更による累積的影響額					—			4
会計方針の変更を反映した当期首残高	34,498	△446	23,332	—	57,385	249	4,024	521,427
当中間期変動額								
剰余金の配当								△1,805
中間純利益								15,824
自己株式の取得								△19,556
自己株式の処分								195
自己株式の消却								—
土地再評価差額金の取崩								472
株主資本以外の項目の当中間期変動額(純額)	2,607	84	△472	—	2,219	72	455	2,747
当中間期変動額合計	2,607	84	△472	—	2,219	72	455	△2,121
当中間期末残高	37,105	△361	22,860	—	59,604	321	4,479	519,305

当中間連結会計期間(自 平成26年4月1日 至 平成26年9月30日)

(単位:百万円)

	株主資本				
	資本金	資本剰余金	利益剰余金	自己株式	株主資本合計
当期首残高	50,000	59,712	361,184	△10,393	460,503
会計方針の変更による累積的影響額		—	△1,994	—	△1,994
会計方針の変更を反映した当期首残高	50,000	59,712	359,189	△10,393	458,509
当中間期変動額					
剰余金の配当			△1,781		△1,781
中間純利益			13,405		13,405
自己株式の取得				△19	△19
自己株式の処分		△26		285	259
自己株式の消却		—		—	—
土地再評価差額金の取崩			—		—
株主資本以外の項目の当中間期変動額(純額)					
当中間期変動額合計	—	△26	11,624	266	11,864
当中間期末残高	50,000	59,686	370,814	△10,126	470,374

	その他の包括利益累計額					新株予約権	少数株主持分	純資産合計
	その他有価証券評価差額金	繰延ヘッジ損益	土地再評価差額金	退職給付に係る調整累計額	その他の包括利益累計額合計			
当期首残高	36,706	△352	22,844	△3,465	55,733	431	4,801	521,470
会計方針の変更による累積的影響額					—			△1,994
会計方針の変更を反映した当期首残高	36,706	△352	22,844	△3,465	55,733	431	4,801	519,475
当中間期変動額								
剰余金の配当								△1,781
中間純利益								13,405
自己株式の取得								△19
自己株式の処分								259
自己株式の消却								—
土地再評価差額金の取崩								—
株主資本以外の項目の当中間期変動額(純額)	12,766	16	—	528	13,311	△12	224	13,523
当中間期変動額合計	12,766	16	—	528	13,311	△12	224	25,387
当中間期末残高	49,472	△335	22,844	△2,936	69,044	418	5,025	544,863

(4) 継続企業の前提に関する注記

該当事項はありません。

4. (ご参考)

平成27年3月期 第2四半期(中間期) 個別業績の概要

平成26年11月7日

会社名	株式会社山口銀行				
上場会社名	株式会社山口フィナンシャルグループ			上場取引所	東証一部
コード番号	8418			本社所在地都道府県	山口県

(百万円未満切捨て)

1. 平成27年3月期第2四半期(中間期)の個別業績(平成26年4月1日～平成26年9月30日)

(1) 個別経営成績

(%表示は、対前年中間期増減率)

	経常収益		経常利益		中間純利益	
	百万円	%	百万円	%	百万円	%
27年3月期中間期	40,500	8.0	14,767	9.3	9,845	2.2
26年3月期中間期	44,041	8.9	16,274	73.8	10,071	76.5

	1株当たり 中間純利益	
	円	銭
27年3月期中間期	49	23
26年3月期中間期	50	36

(2) 個別財政状態

	総資産	純資産	自己資本比率 (注)
	百万円	百万円	%
27年3月期中間期	5,765,188	350,302	6.1
26年3月期	5,670,223	333,681	5.9

(参考) 自己資本 27年3月期中間期 350,302百万円 26年3月期 333,681百万円

(注) 「自己資本比率」は、期末純資産の部合計を期末資産の部合計で除して算出しております。

なお、本「自己資本比率」は、自己資本比率告示に定める自己資本比率ではありません。

2. 平成27年3月期の個別業績予想(平成26年4月1日～平成27年3月31日)

(%表示は、対前期増減率)

	経常収益		経常利益		当期純利益		1株当たり当期純利益	
	百万円	%	百万円	%	百万円	%	円	銭
通期	79,000	5.6	30,000	2.0	20,000	5.5	100	00

(注) 平成26年5月9日に公表した個別業績予想を修正しております。

- 本資料に記載されている業績見通し等の将来に関する記述は、当行が現在入手している情報及び合理的であると判断する一定の前提に基づいており、実際の業績等は様々な要因により大きく異なる可能性があります。

中間貸借対照表

株式会社 山口銀行
(単位：百万円)

科 目	26年3月期末 (要約)	27年3月期 中間期末
(資産の部)		
現金預け金	503,708	375,644
コールローン	288,124	196,142
買入金銭債権	8,295	8,358
特定取引資産	5,208	5,311
金銭の信託	48,016	45,642
有価証券	1,358,087	1,661,546
貸出金	3,299,186	3,330,112
外国為替	10,268	6,772
その他資産	81,675	65,193
有形固定資産	46,497	45,850
無形固定資産	6,976	5,162
前払年金費用	17,986	16,686
支払承諾見返	27,679	32,521
貸倒引当金	31,488	29,756
資産の部合計	5,670,223	5,765,188
(負債の部)		
預金	4,773,838	4,846,339
譲渡性預金	360,290	328,128
コールマネー	83,172	89,805
債券貸借取引受入担保金	4,566	23,185
特定取引負債	3,405	4,339
借入金	9,622	8,973
外国為替	1,558	2,126
その他負債	54,001	56,163
賞与引当金	1,518	1,547
退職給付引当金	84	97
睡眠預金払戻損失引当金	764	653
ポイント引当金	39	42
繰延税金負債	7,366	12,330
再評価に係る繰延税金負債	8,632	8,632
支払承諾	27,679	32,521
負債の部合計	5,336,541	5,414,885
(純資産の部)		
資本金	10,005	10,005
資本剰余金	380	380
利益剰余金	277,885	285,029
株主資本合計	288,271	295,415
その他有価証券評価差額金	30,166	39,621
繰延ヘッジ損益	352	331
土地再評価差額金	15,596	15,596
評価・換算差額等合計	45,410	54,887
純資産の部合計	333,681	350,302
負債及び純資産の部合計	5,670,223	5,765,188

(注)記載金額は、百万円未満を切り捨てて表示しております。

中間損益計算書

株式会社 山口銀行
(単位：百万円)

科 目	26年3月期 中間期	27年3月期 中間期
経常収益	44,041	40,500
資金運用収益	27,887	28,338
(うち貸出金利息)	(21,290)	(20,745)
(うち有価証券利息配当金)	(6,136)	(7,131)
役務取引等収益	5,941	5,724
特定取引収益	56	56
その他業務収益	3,068	4,263
その他経常収益	7,088	2,117
経常費用	27,767	25,732
資金調達費用	2,682	2,499
(うち預金利息)	(2,175)	(1,975)
役務取引等費用	2,001	2,011
特定取引費用	-	-
その他業務費用	2,909	1,385
営業経費	19,654	19,461
その他経常費用	519	374
経常利益	16,274	14,767
特別利益	5	-
特別損失	522	8
税引前中間純利益	15,757	14,758
法人税、住民税及び事業税	4,356	4,353
法人税等調整額	1,329	560
法人税等合計	5,686	4,913
中間純利益	10,071	9,845

(注) 記載金額は、百万円未満を切り捨てて表示しております。

中間株主資本等変動計算書

株式会社 山口銀行

前中間会計期間(自 平成25年4月1日 至 平成25年9月30日)

(単位:百万円)

	株主資本										株主資本 合計
	資本金	資本剰余金			利益準備金	利益剰余金				利益剰余金 合計	
		資本準備金	その他 資本剰余金	資本剰余金 合計		その他利益剰余金					
						固定資産 圧縮積立金	退職給与基金	別途積立金	繰越利益 剰余金		
当期首残高	10,005	376	3	380	10,005	1,091	1,408	179,541	68,818	260,865	271,251
当中間期変動額											
固定資産圧縮積立金の積立										—	—
固定資産圧縮積立金の取崩										—	—
別途積立金の積立										—	—
剰余金の配当									△1,196	△1,196	△1,196
中間純利益									10,071	10,071	10,071
土地再評価差額金の取崩									443	443	443
株主資本以外の項目の 当中間期変動額(純額)											
当中間期変動額合計	—	—	—	—	—	—	—	—	9,318	9,318	9,318
当中間期末残高	10,005	376	3	380	10,005	1,091	1,408	179,541	78,136	270,183	280,569

	評価・換算差額等				純資産合計
	その他有価証券 評価差額金	繰延ヘッジ 損益	土地再評価 差額金	評価・換算 差額等合計	
当期首残高	26,443	△445	16,055	42,054	313,305
当中間期変動額					
固定資産圧縮積立金の積立					—
固定資産圧縮積立金の取崩					—
別途積立金の積立					—
剰余金の配当					△1,196
中間純利益					10,071
土地再評価差額金の取崩					443
株主資本以外の項目の 当中間期変動額(純額)	3,013	83	△443	2,653	2,653
当中間期変動額合計	3,013	83	△443	2,653	11,972
当中間期末残高	29,457	△361	15,612	44,708	325,277

(注)記載金額は、百万円未満を切り捨てて表示しております。

中間株主資本等変動計算書

株式会社 山口銀行

当中間会計期間(自 平成26年4月1日 至 平成26年9月30日)

(単位:百万円)

	株主資本										
	資本金	資本剰余金			利益準備金	利益剰余金				株主資本合計	
		資本準備金	その他 資本剰余金	資本剰余金 合計		その他利益剰余金					
						固定資産 圧縮積立金	退職給与基金	別途積立金	繰越利益 剰余金		利益剰余金 合計
当期首残高	10,005	376	3	380	10,005	1,095	1,408	179,541	85,835	277,885	288,271
会計方針の変更による 累積的影響額				—					△1,301	△1,301	△1,301
会計方針の変更を 反映した当期首残高	10,005	376	3	380	10,005	1,095	1,408	179,541	84,533	276,583	286,969
当中間期変動額											
固定資産圧縮積立金の積立										—	—
固定資産圧縮積立金の取崩										—	—
別途積立金の積立										—	—
剰余金の配当									△1,400	△1,400	△1,400
中間純利益									9,845	9,845	9,845
土地再評価差額金の取崩											—
株主資本以外の項目の 当中間期変動額(純額)											
当中間期変動額合計	—	—	—	—	—	—	—	—	8,445	8,445	8,445
当中間期末残高	10,005	376	3	380	10,005	1,095	1,408	179,541	92,978	285,029	295,415

	評価・換算差額等				純資産合計
	その他有価証券 評価差額金	繰延ヘッジ 損益	土地再評価 差額金	評価・換算 差額等合計	
当期首残高	30,166	△352	15,596	45,410	333,681
会計方針の変更による 累積的影響額				—	△1,301
会計方針の変更を 反映した当期首残高	30,166	△352	15,596	45,410	332,380
当中間期変動額					
固定資産圧縮積立金の積立					—
固定資産圧縮積立金の取崩					—
別途積立金の積立					—
剰余金の配当					△1,400
中間純利益					9,845
土地再評価差額金の取崩					—
株主資本以外の項目の 当中間期変動額(純額)	9,454	21	—	9,476	9,476
当期の変動額合計	9,454	21	—	9,476	17,921
当中間期末残高	39,621	△331	15,596	54,887	350,302

(注)記載金額は、百万円未満を切り捨てて表示しております。

(ご参考)

平成27年3月期 第2四半期(中間期) 個別業績の概要

平成26年11月7日

会社名	株式会社もみじ銀行		
上場会社名	株式会社山口フィナンシャルグループ	上場取引所	東証一部
コード番号	8418	本社所在地都道府県	山口県

(百万円未満切捨て)

1. 平成27年3月期第2四半期(中間期)の個別業績(平成26年4月1日～平成26年9月30日)

(1) 個別経営成績

(%表示は、対前年中間期増減率)

	経常収益		経常利益		中間純利益	
	百万円	%	百万円	%	百万円	%
27年3月期中間期	24,506	11.6	6,071	23.1	4,571	21.0
26年3月期中間期	27,715	17.7	7,899	23.8	5,788	25.9

	1株当たり 中間純利益	
	円	銭
27年3月期中間期	7	69
26年3月期中間期	9	74

(2) 個別財政状態

	総資産	純資産	自己資本比率 (注)
	百万円	百万円	%
27年3月期中間期	3,073,427	195,011	6.3
26年3月期	3,106,266	198,714	6.4

(参考) 自己資本 27年3月期中間期 195,011百万円 26年3月期 198,714百万円
 (注) 「自己資本比率」は、期末純資産の部合計を期末資産の部合計で除して算出しております。
 なお、本「自己資本比率」は、自己資本比率告示に定める自己資本比率ではありません。

2. 平成27年3月期の個別業績予想(平成26年4月1日～平成27年3月31日)

(%表示は、対前期増減率)

	経常収益		経常利益		当期純利益		1株当たり当期純利益	
	百万円	%	百万円	%	百万円	%	円	銭
通期	49,000	12.8	13,000	24.9	9,000	30.4	15	15

(注) 平成26年5月9日に公表した個別業績予想を修正しております。

- 本資料に記載されている業績見通し等の将来に関する記述は、当行が現在入手している情報及び合理的であると判断する一定の前提に基づいており、実際の業績等は様々な要因により大きく異なる可能性があります。

中間貸借対照表

株式会社 もみじ銀行
(単位：百万円)

科 目 (資産の部)	26年3月期末 (要約)	27年3月期 中間期末
現金預け金	332,781	271,198
コールローン	27,144	15,142
買入金銭債権	572	554
商品有価証券	554	600
有価証券	691,111	708,365
貸出金	1,928,363	1,953,903
外国為替	3,352	4,742
その他資産	80,521	78,167
有形固定資産	34,424	34,146
無形固定資産	8,082	6,891
前払年金費用	6,826	6,861
繰延税金資産	17,770	15,121
支払承諾見返	12,329	14,395
貸倒引当金	37,568	36,663
資産の部合計	3,106,266	3,073,427
(負債の部)		
預金	2,644,567	2,682,250
譲渡性預金	200,780	129,347
コールマネー	875	883
債券貸借取引受入担保金	8,702	10,440
借入金	16,910	16,024
外国為替	104	48
その他負債	15,103	16,484
賞与引当金	1,049	1,031
退職給付引当金	1,620	2,039
睡眠預金払戻損失引当金	301	264
再評価に係る繰延税金負債	5,204	5,204
支払承諾	12,329	14,395
負債の部合計	2,907,551	2,878,415
(純資産の部)		
資本金	87,465	87,465
資本剰余金	42,067	42,067
利益剰余金	60,036	53,254
株主資本合計	189,569	182,787
その他有価証券評価差額金	1,403	4,487
繰延ヘッジ損益	8	13
土地再評価差額金	7,750	7,750
評価・換算差額等合計	9,145	12,224
純資産の部合計	198,714	195,011
負債及び純資産の部合計	3,106,266	3,073,427

(注)記載金額は、百万円未満を切り捨てて表示しております。

中間損益計算書

株式会社 もみじ銀行
(単位：百万円)

科 目	26年3月期 中間期	27年3月期 中間期
経常収益	27,715	24,506
資金運用収益	18,799	17,605
(うち貸出金利息)	(14,168)	(13,539)
(うち有価証券利息配当金)	(4,513)	(3,942)
役務取引等収益	3,599	3,510
その他業務収益	2,020	1,799
その他経常収益	3,296	1,591
経常費用	19,815	18,435
資金調達費用	1,170	1,021
(うち預金利息)	(1,025)	(896)
役務取引等費用	1,572	1,597
その他業務費用	980	413
営業経費	15,486	15,063
その他経常費用	604	338
経常利益	7,899	6,071
特別利益	1	-
特別損失	114	12
税引前中間純利益	7,786	6,059
法人税、住民税及び事業税	112	91
法人税等調整額	1,885	1,395
法人税等合計	1,997	1,487
中間純利益	5,788	4,571

(注) 記載金額は、百万円未満を切り捨てて表示しております。

中間株主資本等変動計算書

株式会社 もみじ銀行

前中間会計期間(自 平成25年4月1日 至 平成25年9月30日)

(単位:百万円)

	株主資本						株主資本 合計
	資本金	資本剰余金		利益準備金	利益剰余金		
		資本準備金	資本剰余金 合計		繰越利益 剰余金	その他 利益剰余金 合計	
当期首残高	87,465	42,067	42,067	5,639	58,285	63,925	193,457
当中間期変動額							
剰余金の配当				2,215	△13,294	△11,078	△11,078
中間純利益					5,788	5,788	5,788
土地再評価差額金の取崩					3	3	3
株主資本以外の項目の 当中間期変動額(純額)							
当中間期変動額合計	—	—	—	2,215	△7,501	△5,286	△5,286
当中間期末残高	87,465	42,067	42,067	7,855	50,784	58,639	188,171

	評価・換算差額等				純資産合計
	その他有価証券 評価差額金	繰延ヘッジ 損益	土地再評価 差額金	評価・換算 差額等合計	
当期首残高	3,492	△9	7,753	11,237	204,694
当中間期変動額					
剰余金の配当					△11,078
中間純利益					5,788
土地再評価差額金の取崩					3
株主資本以外の項目の 当中間期変動額(純額)	△1,522	1	△3	△1,525	△1,525
当中間期変動額合計	△1,522	1	△3	△1,525	△6,811
当中間期末残高	1,969	△8	7,750	9,711	197,883

(注)記載金額は、百万円未満を切り捨てて表示しております。

中間株主資本等変動計算書

株式会社 もみじ銀行

当中間会計期間(自 平成26年 4月1日 至 平成26年 9月30日)

(単位:百万円)

	株主資本						株主資本 合計
	資本金	資本剰余金		利益準備金	利益剰余金		
		資本準備金	資本剰余金 合計		繰越利益 剰余金	利益剰余金 合計	
当期首残高	87,465	42,067	42,067	9,004	51,032	60,036	189,569
会計方針の変更による 累積的影響額			—		△557	△557	△ 557
会計方針の変更を 反映した当期首残高	87,465	42,067	42,067	9,004	50,474	59,479	189,011
当中間期変動額							
剰余金の配当				2,159	△12,955	△10,796	△10,796
中間純利益					4,571	4,571	4,571
土地再評価差額金の取崩							—
株主資本以外の項目の 当中間期変動額(純額)							
当中間期変動額合計	—	—	—	2,159	△8,383	△6,224	△6,224
当中間期末残高	87,465	42,067	42,067	11,163	42,091	53,254	182,787

	評価・換算差額等				純資産合計
	その他有価証券 評価差額金	繰延ヘッジ 損益	土地再評価 差額金	評価・換算 差額等合計	
当期首残高	1,403	△8	7,750	9,145	198,714
会計方針の変更による 累積的影響額				—	△ 557
会計方針の変更を 反映した当期首残高	1,403	△8	7,750	9,145	198,157
当中間期変動額					
剰余金の配当					△10,796
中間純利益					4,571
土地再評価差額金の取崩					—
株主資本以外の項目の 当中間期変動額(純額)	3,083	△5	—	3,078	3,078
当中間期変動額合計	3,083	△5	—	3,078	△3,145
当中間期末残高	4,487	△13	7,750	12,224	195,011

(注)記載金額は、百万円未満を切り捨てて表示しております。

(ご参考)**平成27年3月期 第2四半期(中間期) 個別業績の概要**

平成26年11月7日

会社名	株式会社北九州銀行	上場取引所	東証一部
上場会社名	株式会社山口フィナンシャルグループ	本社所在地都道府県	山口県
コード番号	8418		

(百万円未満切捨て)

1. 平成27年3月期第2四半期(中間期)の個別業績(平成26年4月1日～平成26年9月30日)**(1) 個別経営成績**

(%表示は、対前年中間期増減率)

	経常収益		経常利益		中間純利益	
	百万円	%	百万円	%	百万円	%
27年3月期中間期	7,126	12.7	1,725	98.5	1,099	123.2
26年3月期中間期	6,326	5.7	869	142.2	492	75.9

	1株当たり 中間純利益	
	円	銭
27年3月期中間期	1,099,635	87
26年3月期中間期	492,620	88

(2) 個別財政状態

	総資産	純資産	自己資本比率 (注)
	百万円	百万円	%
27年3月期中間期	978,509	85,835	8.8
26年3月期	946,651	84,621	8.9

(参考) 自己資本 27年3月期中間期 85,835百万円 26年3月期 84,621百万円

(注) 「自己資本比率」は、期末純資産の部合計を期末資産の部合計で除して算出しております。

なお、本「自己資本比率」は、自己資本比率告示に定める自己資本比率ではありません。

2. 平成27年3月期の個別業績予想(平成26年4月1日～平成27年3月31日)

(%表示は、対前期増減率)

	経常収益		経常利益		当期純利益		1株当たり当期純利益	
	百万円	%	百万円	%	百万円	%	円	銭
通期	13,500	5.4	2,300	11.2	1,400	19.6	1,400,000	00

(注) 平成26年5月9日に公表した個別業績予想を修正しております。

- 本資料に記載されている業績見通し等の将来に関する記述は、当行が現在入手している情報及び合理的であると判断する一定の前提に基づいており、実際の業績等は様々な要因により大きく異なる可能性があります。

中間貸借対照表

株式会社 北九州銀行
(単位：百万円)

科 目	26年3月期末 (要約)	27年3月期 中間期末
(資産の部)		
現金預け金	78,810	70,948
コールローン	5,151	3,766
有価証券	22,693	26,376
貸出金	804,663	842,024
外国為替	3,338	5,155
その他資産	18,111	16,012
有形固定資産	18,127	18,320
無形固定資産	1,796	1,598
前払年金費用	890	846
繰延税金資産	1,865	1,563
支払承諾見返	8,070	7,851
貸倒引当金	16,867	15,955
資産の部合計	946,651	978,509
(負債の部)		
預金	768,746	809,692
譲渡性預金	61,192	52,343
コールマネー	70	226
借入金	316	285
外国為替	85	94
その他負債	18,139	16,620
賞与引当金	340	346
退職給付引当金	987	1,133
睡眠預金払戻損失引当金	41	41
再評価に係る繰延税金負債	4,038	4,038
支払承諾	8,070	7,851
負債の部合計	862,029	892,674
(純資産の部)		
資本金	10,000	10,000
利益剰余金	62,133	63,097
株主資本合計	72,133	73,097
その他有価証券評価差額金	5,240	5,489
土地再評価差額金	7,247	7,247
評価・換算差額等合計	12,487	12,737
純資産の部合計	84,621	85,835
負債及び純資産の部合計	946,651	978,509

(注)記載金額は、百万円未満を切り捨てて表示しております。

中間損益計算書

株式会社 北九州銀行
(単位：百万円)

科 目	26年3月期 中間期	27年3月期 中間期
経常収益	6,326	7,126
資金運用収益	5,395	5,392
(うち貸出金利息)	(5,228)	(5,191)
(うち有価証券利息配当金)	(134)	(168)
役務取引等収益	673	767
その他業務収益	101	57
その他経常収益	155	909
経常費用	5,457	5,401
資金調達費用	511	477
(うち預金利息)	(462)	(429)
役務取引等費用	279	304
その他業務費用	0	-
営業経費	4,429	4,582
その他経常費用	236	37
経常利益	869	1,725
特別利益	10	-
特別損失	0	0
税引前中間純利益	879	1,725
法人税、住民税及び事業税	147	284
法人税等調整額	239	340
法人税等合計	386	625
中間純利益	492	1,099

(注) 記載金額は、百万円未満を切り捨てて表示しております。

中間株主資本等変動計算書

株式会社 北九州銀行

前中間会計期間(自 平成25年4月1日 至 平成25年9月30日)

(単位:百万円)

	株主資本					株主資本 合計
	資本金	利益剰余金			利益剰余金 合計	
		その他利益剰余金				
		固定資産 圧縮積立金	別途 積立金	繰越利益 剰余金		
当期首残高	10,000	213	59,189	1,529	60,932	70,932
当中間期変動額						
固定資産圧縮積立金の積立						
中間純利益				492	492	492
土地再評価差額金の取崩				29	29	29
株主資本以外の項目の 当中間期変動額(純額)						
当中間期変動額合計	-	-	-	522	522	522
当中間期末残高	10,000	213	59,189	2,051	61,454	71,454

	評価・換算差額等			純資産合計
	その他有価証券 評価差額金	土地再評価 差額金	評価・換算 差額等合計	
当期首残高	2,800	7,277	10,078	81,011
当中間期変動額				
固定資産圧縮積立金の積立				
中間純利益				492
土地再評価差額金の取崩				29
株主資本以外の項目の 当中間期変動額(純額)	2,212	△29	2,182	2,182
当中間期変動額合計	2,212	△29	2,182	2,704
当中間期末残高	5,013	7,247	12,260	83,715

(注) 記載金額は、百万円未満を切り捨てて表示しております。

中間株主資本等変動計算書

株式会社 北九州銀行

当中間会計期間(自 平成26年4月1日 至 平成26年9月30日)

(単位:百万円)

	株主資本					株主資本 合計
	資本金	利益剰余金			利益剰余金 合計	
		その他利益剰余金				
		固定資産 圧縮積立金	別途 積立金	繰越利益 剰余金		
当期首残高	10,000	241	59,189	2,701	62,133	72,133
会計方針の変更による 累積的影響額	—			△135	△135	△135
会計方針の変更を 反映した当期首残高	10,000	241	59,189	2,566	61,997	71,997
当中間期変動額						
固定資産圧縮積立金の積立						—
中間純利益				1,099	1,099	1,099
土地再評価差額金の取崩						—
株主資本以外の項目の 当中間期変動額(純額)						
当中間期変動額合計	—	—	—	1,099	1,099	1,099
当中間期末残高	10,000	241	59,189	3,666	63,097	73,097

	評価・換算差額等			純資産合計
	その他有価証券 評価差額金	土地再評価 差額金	評価・換算 差額等合計	
当期首残高	5,240	7,247	12,487	84,621
会計方針の変更による 累積的影響額			—	△135
会計方針の変更を 反映した当期首残高	5,240	7,247	12,487	84,485
当中間期変動額				
固定資産圧縮積立金の積立				—
中間純利益				1,099
土地再評価差額金の取崩				—
株主資本以外の項目の 当中間期変動額(純額)	249	—	249	249
当中間期変動額合計	249	—	249	1,349
当中間期末残高	5,489	7,247	12,737	85,835

(注)記載金額は、百万円未満を切り捨てて表示しております。

平成27年3月期 第2四半期(中間期)
決算説明資料

株式会社 山口フィナンシャルグループ



【 目 次 】

. 平成27年3月期 第2四半期(中間期)決算ハイライト

1. 損益の状況			
(1) 山口フィナンシャルグループ[連結・3行合算]	(連・単)	----	資料3
(2) 山口銀行	(単)	----	資料4
(3) もみじ銀行	(単)	----	資料5
(4) 北九州銀行	(単)	----	資料6
(5) 経費の概要	(単)	----	資料7
(6) 与信費用の概要	(単)	----	資料7
(7) 資金運用利回・資金調達原価・総資金利鞘	(単)	----	資料8
(8) 貸出金利回・有価証券利回・預金等利回(国内業務部門)	(単)	----	資料8
2. 資産・負債の状況			
(1) 貸出金	(単)	----	資料9
(2) 預金	(単)	----	資料9
(3) 有価証券	(単)	----	資料10
(4) 個人預り資産	(単)	----	資料11
(5) 不良債権の状況(金融再生法開示債権)	(単)	----	資料11

. 平成27年3月期 第2四半期(中間期)決算の概況

1. 損益状況			
(1) 山口フィナンシャルグループ[連結]	(連)	----	資料12
(2) 3行合算	(単)	----	資料13
(3) 単体	(単)	----	資料14
2. 業務純益	(単)	----	資料15
3. 利鞘(国内業務部門)	(単)	----	資料15
4. 利鞘(全店)	(単)	----	資料15
5. 有価証券関係損益	(単)	----	資料15
6. 自己資本比率			
(1) 連結	(連)	----	資料16
(2) 単体	(単)	----	資料17
7. ROE	(連・単)	----	資料18
8. OHR	(連・単)	----	資料18
9. ROA	(連・単)	----	資料18
10. 拠点数	(単)	----	資料18

. 貸出金等の状況

1. リスク管理債権の状況	(連・単)	----	資料19、20
2. 貸倒引当金等の状況	(連・単)	----	資料21
3. 金融再生法開示債権	(連・単)	----	資料22、23
4. 金融再生法開示債権の保全状況	(単)	----	資料24、25
5. 開示債権の状況(平成26年9月末)	(単)	----	資料26、27
6. 自己査定に基づく個別貸倒引当金の状況	(単)	----	資料28
7. 業種別貸出状況等			
(1) 業種別貸出金	(単)	----	資料29、30
(2) 業種別リスク管理債権	(単)	----	資料31、32
8. 国別貸出状況等	(単)	----	資料33
9. 個人ローン残高	(単)	----	資料34
10. 中小企業等貸出金残高、比率	(単)	----	資料34
11. 預金・貸出金の残高	(単)	----	資料35
12. 個人預り資産の残高	(単)	----	資料35
13. 有価証券の評価損益	(連・単)	----	資料36、37
14. 金融商品の時価等に関する事項(平成26年9月末)	(連)	----	資料38

本資料は単位未満を切り捨てて表示しております。

平成27年3月期 第2四半期(中間期)決算ハイライト

1. 損益の状況

(1) 山口フィナンシャルグループ【連結・3行合算】

- 山口フィナンシャルグループの連結決算につきましては、経常収益は、有価証券関係収益や貸倒引当金戻入益の減少を主因として、前年同期比79億円減少して749億円となりました。
- 経常利益は、国債等債券損益等のその他業務利益は増加したものの、株式等関係損益や貸倒引当金戻入益の減少を主因として、前年同期比42億円減少して210億円、中間純利益は前年同期比24億円減少して134億円となりました。

(単位:億円)

	26/9期		26/9期				
	YMFG 連結	前年 同期比	3行 合算	前年 同期比	山口	もみじ	北九州
経常収益	749	79	695	42	19	24	0
業務粗利益	606	3	578	23	31	8	0
(除く国債等債券損益)	(555)	(23)	(527)	(16)	(2)	(15)	0
うち資金利益	469	3	473	3	6	10	0
うち役務取引等利益	81	6	60	2	2	1	0
うちその他業務利益	43	16	43	30	27	3	0
経費(除く臨時処理分)()	424	4	383	2	2	1	1
業務純益(一般貸倒引当金繰入前)	182	7	194	26	33	6	1
コア業務純益	130	19	143	14	0	13	1
一般貸倒引当金繰入額()	-	-	27	17	15	8	6
業務純益	182	7	222	8	17	15	5
(金銭の信託運用見合費用)()	0	0	0	0	0	-	-
臨時損益	28	50	3	33	32	3	2
うち株式等関係損益	6	32	6	34	25	8	0
うち不良債権処理額()	1	0	3	4	0	1	2
うち貸倒引当金戻入益	25	14	-	-	-	-	-
うち償却債権取立益	2	2	2	2	0	2	0
経常利益	210	42	225	24	15	18	8
特別損益	0	1	0	5	5	1	0
税金等調整前中間純利益	211	40	225	18	9	17	8
少数株主損益調整前中間純利益	136	25	-	-	-	-	-
中間純利益	134	24	155	8	2	12	6
与信関係費用(+ - -)	26	11	27	10	15	4	9

(注) 一般貸倒引当金及び個別貸倒引当金を合算して、取崩超過となっている場合は、3行合算上はそれぞれの勘定に戻した上で合計しております。

資金利益の内訳(3行合算)

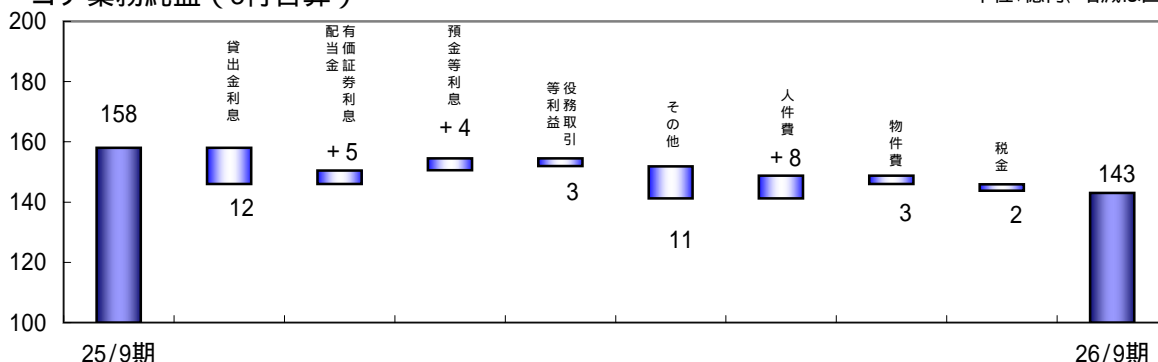
(単位:億円)

	26/9期	前年 同期比
資金利益	473	3
資金運用収益	513	7
貸出金利息	394	12
有価証券利息	96	3
資金調達費用	39	3
預金利息	33	3

連単差	
3行合算中間純利益	155億円
のれん償却費	24億円
FG連結調整等	1億円
子銀行連結調整	1億円
YMFG連結中間純利益	134億円

コア業務純益(3行合算)

<単位:億円、増減は四捨五入>



(注) 「+」はコア業務純益に対する増加要因、「-」はコア業務純益に対する減少要因を表しております。

(2) 山口銀行【単体】

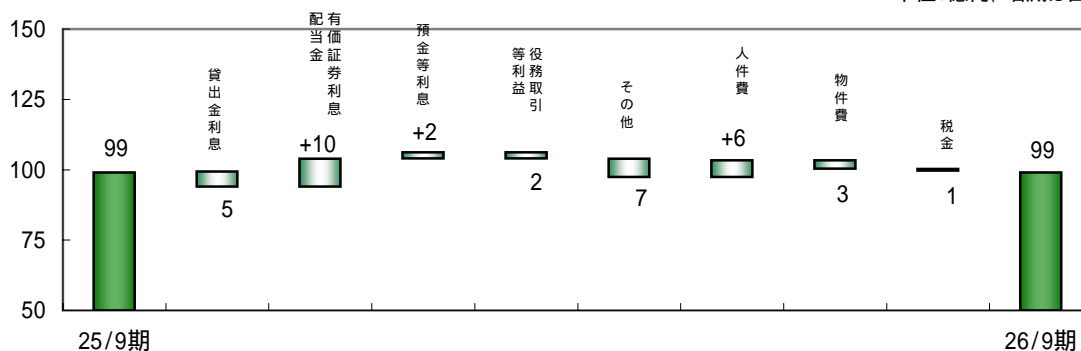
・山口銀行につきましては、有価証券関係損益の増加はあったものの貸倒引当金戻入益の減少を主因として、経常利益は前年同期比15億7百万円減少して147億67百万円、中間純利益は前年同期比2億26百万円減少して98億45百万円となりました。

(単位：百万円)

	26/9期	前年 同期比	25/9期
経常収益	40,500	3,541	44,041
業務粗利益	32,505	3,120	29,385
(除く国債等債券損益)	(28,942)	(212)	(29,154)
うち資金利益	25,859	629	25,230
うち役務取引等利益	3,712	228	3,940
うちその他業務利益	2,877	2,718	159
経費(除く臨時処理分)()	18,983	230	19,213
業務純益(一般貸倒引当金繰入前)	13,521	3,349	10,172
コア業務純益	9,958	18	9,940
一般貸倒引当金繰入額()	-	-	-
業務純益	13,521	3,349	10,172
(金銭の信託運用見合費用)()	20	6	26
臨時損益	1,265	4,862	6,127
うち株式等関係損益	354	2,543	2,897
うち不良債権処理額()	30	38	68
うち貸倒引当金戻入益	1,056	1,606	2,662
うち償却債権取立益	2	1	1
経常利益	14,767	1,507	16,274
特別損益	8	508	516
税金等調整前中間純利益	14,758	999	15,757
中間純利益	9,845	226	10,071
与信関係費用(+ - -)	1,027	1,568	2,595

コア業務純益

<単位：億円、増減は四捨五入>



(注)「+」はコア業務純益に対する増加要因、「-」はコア業務純益に対する減少要因を表しております。

有価証券関係損益

(単位：百万円)

	26/9期	前年同期比	25/9期
国債等債券損益	3,562	3,331	231
売却損益	3,567	2,746	821
償還損益	4	585	589
償却()	-	-	-
株式等損益	354	2,543	2,897
売却損益	354	2,543	2,897
償却()	-	-	-

与信関係費用

(単位：百万円)

	26/9期	前年同期比	25/9期
一般貸倒引当金繰入額	1,060	1,562	2,622
個別貸倒引当金繰入額	3	42	39

(3) もみじ銀行【単体】

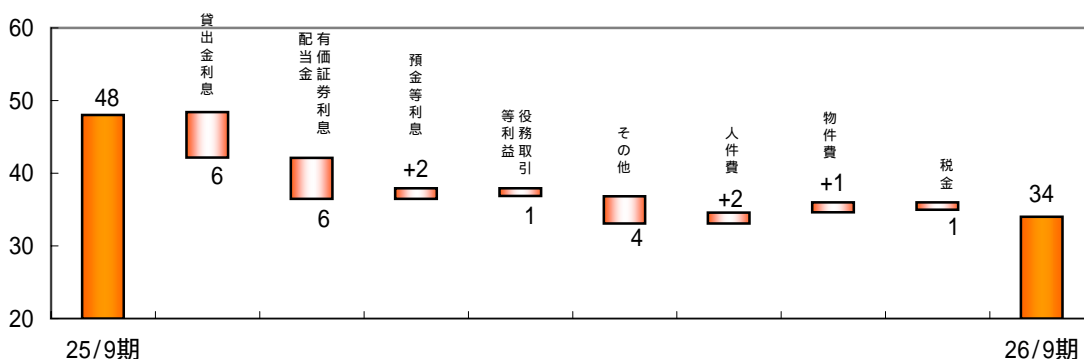
・もみじ銀行につきましては、資金利益や貸倒引当金戻入益の減少を主因として、経常利益は前年同期比18億28百万円減少して60億71百万円、中間純利益は前年同期比12億17百万円減少して45億71百万円となりました。

(単位：百万円)

	26/9期	前年同期比	25/9期
経常収益	24,506	3,209	27,715
業務粗利益	19,882	812	20,694
(除く国債等債券損益)	(18,327)	(1,540)	(19,867)
うち資金利益	16,584	1,044	17,628
うち役務取引等利益	1,913	113	2,026
うちその他業務利益	1,385	346	1,039
経費(除く臨時処理分)()	14,833	191	15,024
業務純益(一般貸倒引当金繰入前)	5,049	620	5,669
コア業務純益	3,494	1,348	4,842
一般貸倒引当金繰入額()	-	-	-
業務純益	5,049	620	5,669
(金銭の信託運用見合費用)()	-	-	-
臨時損益	1,022	1,207	2,229
うち株式等関係損益	316	851	1,167
うち不良債権処理額()	108	45	153
うち貸倒引当金戻入益	840	771	1,611
うち償却債権取立益	279	277	2
経常利益	6,071	1,828	7,899
特別損益	12	101	113
税金等調整前中間純利益	6,059	1,727	7,786
中間純利益	4,571	1,217	5,788
与信関係費用(+ - -)	1,010	451	1,461

コア業務純益

<単位：億円、増減は四捨五入>



(注)「+」はコア業務純益に対する増加要因、「-」はコア業務純益に対する減少要因を表しております。

有価証券関係損益

(単位：百万円)

	26/9期	前年同期比	25/9期
国債等債券損益	1,555	728	827
売却損益	1,621	338	1,283
償還損益	66	389	455
償却()	-	-	-
株式等損益	316	851	1,167
売却損益	318	860	1,178
償却()	2	9	11

与信関係費用

(単位：百万円)

	26/9期	前年同期比	25/9期
一般貸倒引当金繰入額	870	883	1,753
個別貸倒引当金繰入額	30	111	141

(4) 北九州銀行【単体】

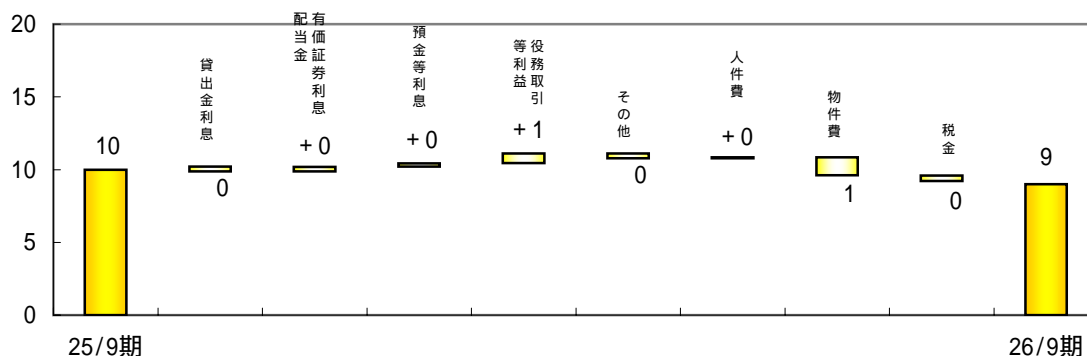
・北九州銀行につきましては、与信関係費用の減少を主因として、経常利益は前年同期比8億56百万円増加して17億25百万円、中間純利益は前年同期比6億7百万円増加して10億99百万円となりました。

(単位：百万円)

	26/9期	前年 同期比	25/9期
経常収益	7,126	800	6,326
業務粗利益	5,435	57	5,378
(除く国債等債券損益)	(5,435)	(56)	(5,379)
うち資金利益	4,914	30	4,884
うち役務取引等利益	462	68	394
うちその他業務利益	57	43	100
経費(除く臨時処理分)()	4,514	157	4,357
業務純益(一般貸倒引当金繰入前)	920	101	1,021
コア業務純益	920	102	1,022
一般貸倒引当金繰入額()	-	190	190
業務純益	920	291	1,211
(金銭の信託運用見合費用)()	-	-	-
臨時損益	804	1,146	342
うち株式等関係損益	16	21	5
うち不良債権処理額()	7	412	419
うち貸倒引当金戻入益	719	719	-
うち償却債権取立益	0	0	0
経常利益	1,725	856	869
特別損益	0	10	10
税金等調整前中間純利益	1,725	846	879
中間純利益	1,099	607	492
与信関係費用(+ - -)	712	941	229

コア業務純益

<単位：億円、増減は四捨五入>



(注)「+」はコア業務純益に対する増加要因、「-」はコア業務純益に対する減少要因を表しております。

有価証券関係損益

(単位：百万円)

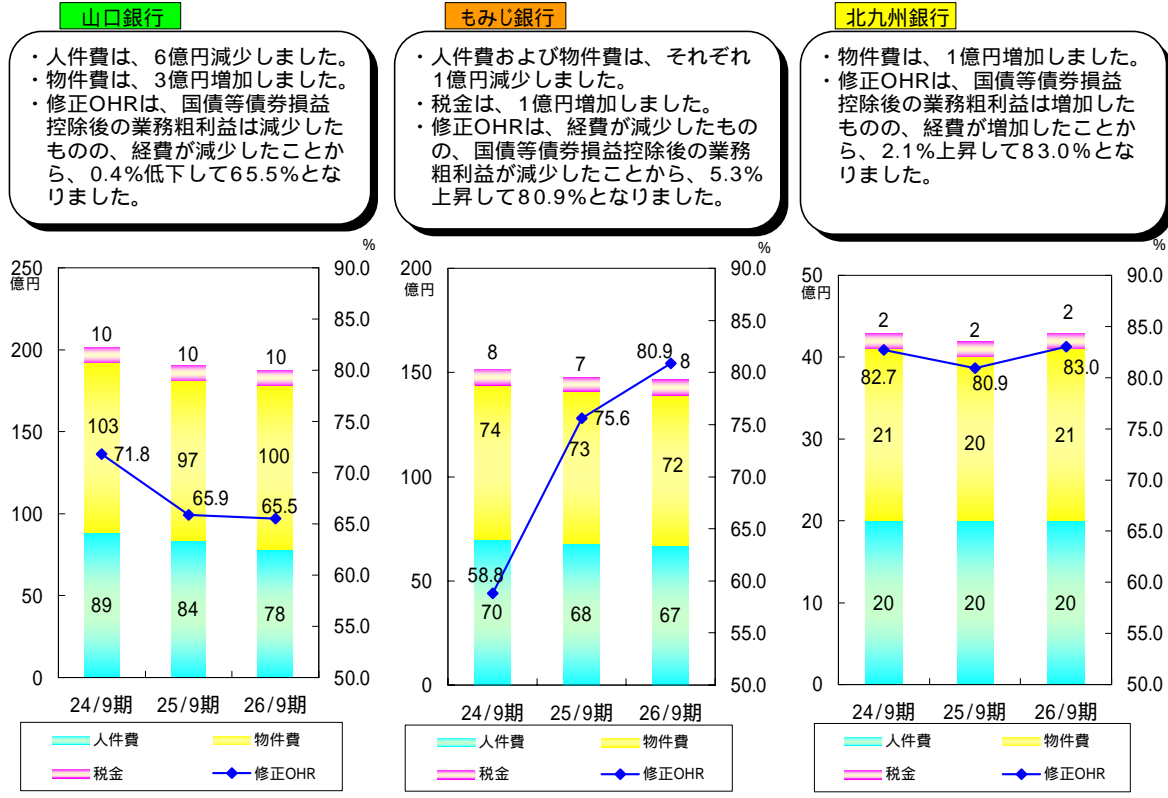
	26/9期	前年同期比	25/9期
国債等債券損益	-	0	0
売却損益	-	0	0
償還損益	-	-	-
償却()	-	-	-
株式等損益	16	21	5
売却損益	-	5	5
償却()	16	16	-

与信関係費用

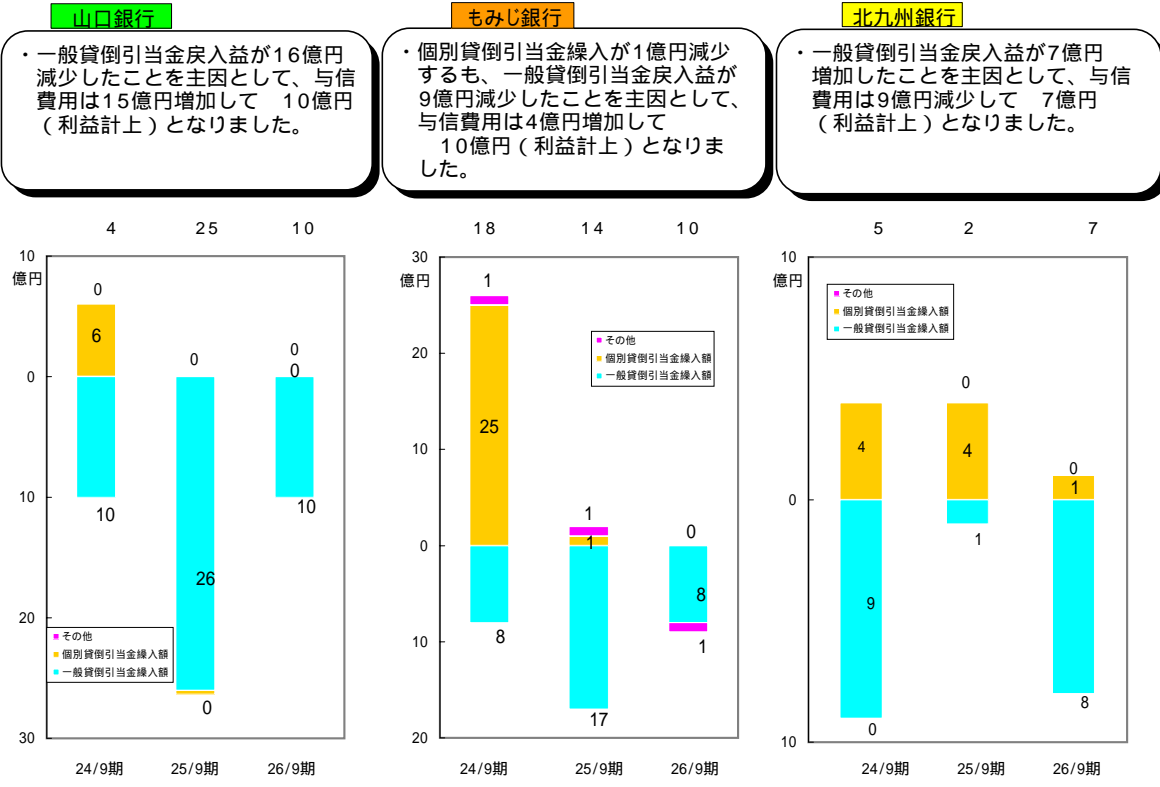
(単位：百万円)

	26/9期	前年同期比	25/9期
一般貸倒引当金繰入額	847	657	190
個別貸倒引当金繰入額	127	284	411

(5) 経費の概要【単体】



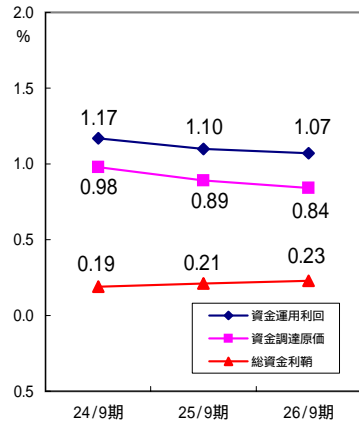
(6) 与信費用の概要【単体】



(7) 資金運用利回・資金調達原価・総資金利鞘

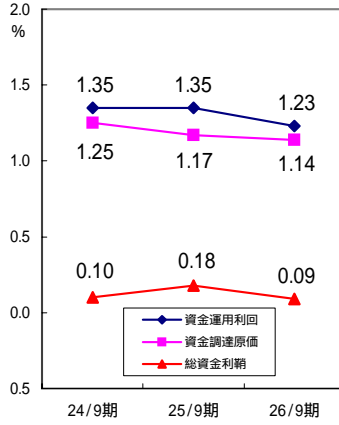
山口銀行

- ・資金運用利回は、貸出金利回の低下を主因に0.03%低下しました。
- ・資金調達原価は、経費率の低下を主因に0.05%低下しました。
- ・総資金利鞘は、0.23%となりました。



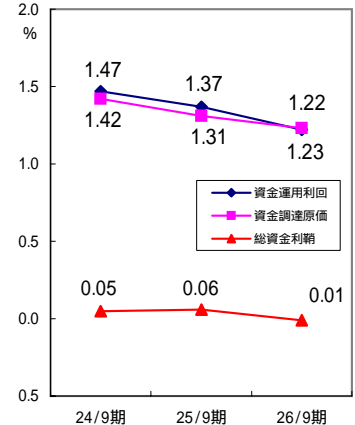
もみじ銀行

- ・資金運用利回は、貸出金利回の低下を主因に0.12%低下しました。
- ・資金調達原価は、経費率の低下を主因に0.03%低下しました。
- ・総資金利鞘は、0.09%となりました。



北九州銀行

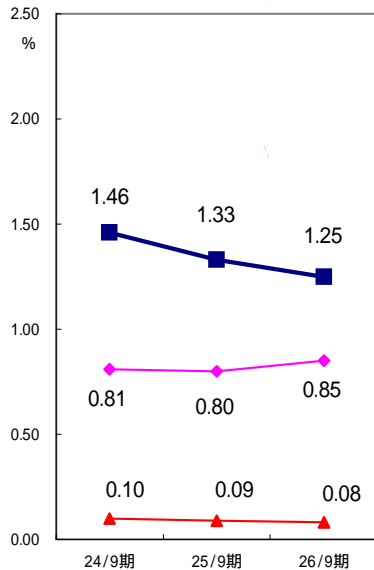
- ・資金運用利回は、貸出金利回の低下を主因に0.15%低下しました。
- ・資金調達原価は、経費率の低下を主因に0.08%低下しました。
- ・総資金利鞘は、0.01%となりました。



(8) 貸出金利回・有価証券利回・預金等利回(国内業務部門)

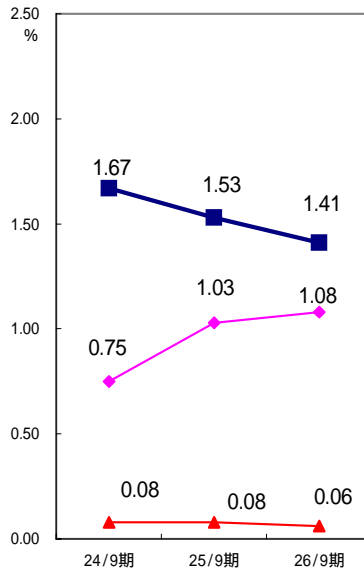
山口銀行

- ・貸出金利回は、0.08%低下しました。
- ・有価証券利回は、0.05%上昇しました。
- ・預金等利回は、0.01%低下しました。



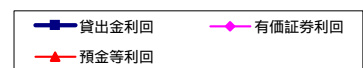
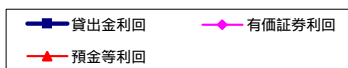
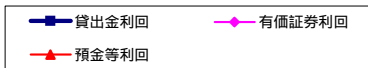
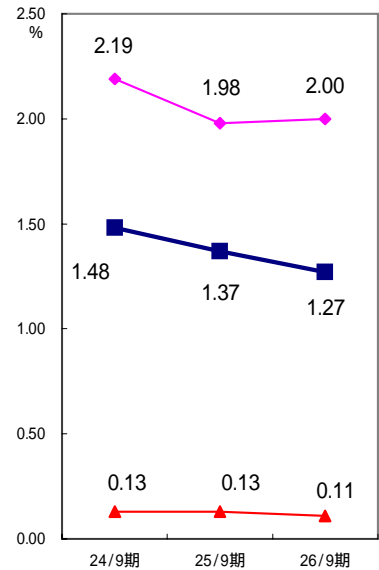
もみじ銀行

- ・貸出金利回は、0.12%低下しました。
- ・有価証券利回は、0.05%上昇しました。
- ・預金等利回は、0.02%低下しました。



北九州銀行

- ・貸出金利回は、0.10%低下しました。
- ・有価証券利回は、0.02%上昇しました。
- ・預金等利回は、0.02%低下しました。

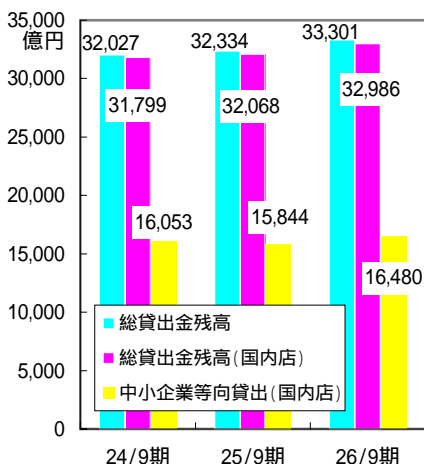


2. 資産・負債の状況

(1) 貸出金

山口銀行

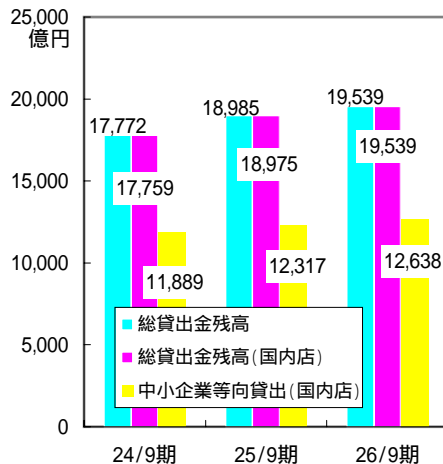
- ・総貸出金残高は、住宅ローンや地公体向け貸出の増加などにより967億円増加し、3兆3,301億円となりました。
- ・中小企業等向け貸出(国内店)は、636億円増加し、1兆6,480億円となりました。



(注)「総貸出金残高(国内店)」及び「中小企業等向け貸出(国内店)」には、海外店及び特別国際金融取引動分は含まれておりません。

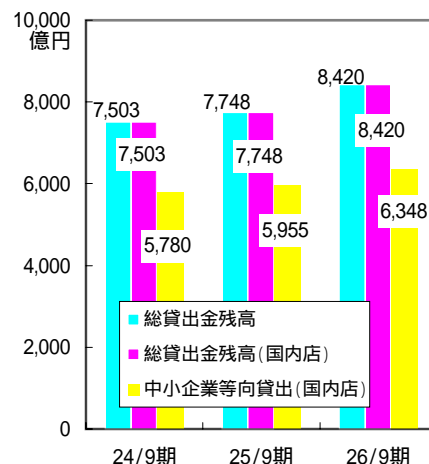
もみじ銀行

- ・総貸出金残高は、住宅ローンや地公体向け貸出の増加などにより554億円増加し、1兆9,539億円となりました。
- ・中小企業等向け貸出(国内店)は、321億円増加し、1兆2,638億円となりました。



北九州銀行

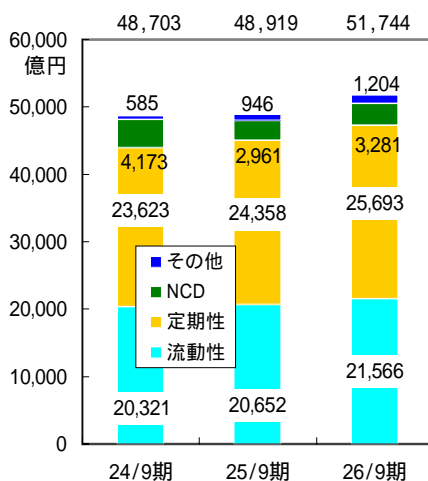
- ・総貸出金残高は、住宅ローンや地公体向け貸出の増加などにより672億円増加し、8,420億円となりました。
- ・中小企業等向け貸出(国内店)は、393億円増加し、6,348億円となりました。



(2) 預金

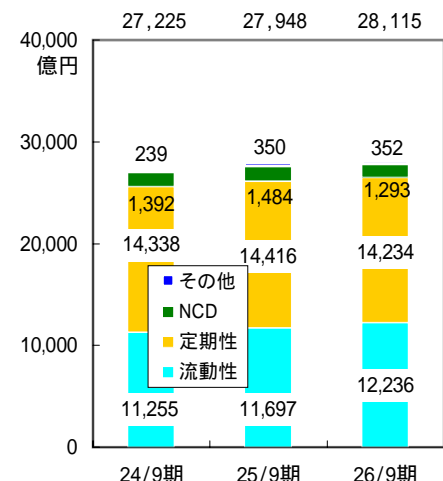
山口銀行

- ・総預金残高は、流動性預金・定期性預金の増加を主因に、2,825億円増加し、5兆1,744億円となりました。
- ・個人預金は、年金・給振口座など流動性預金を中心に577億円増加し、3兆1,054億円となりました。



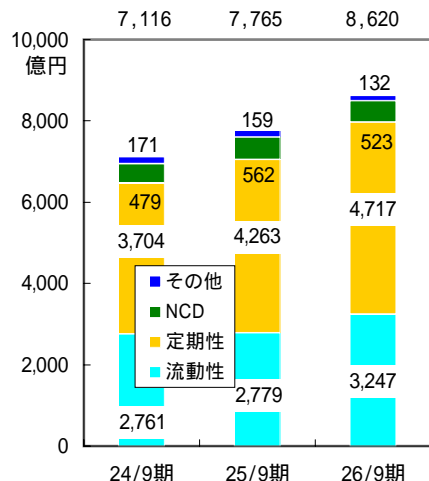
もみじ銀行

- ・総預金残高は、流動性預金の増加を主因に、167億円増加し、2兆8,115億円となりました。
- ・個人預金は、年金・給振口座など流動性預金を中心に232億円増加し、2兆23億円となりました。



北九州銀行

- ・総預金残高は、流動性預金・定期性預金の増加を主因に、855億円増加し、8,620億円となりました。
- ・個人預金は、新規出店に伴うお客様との取引増加など、329億円増加し、4,692億円となりました。



(3) 有価証券
残高

3行合算

山口銀行

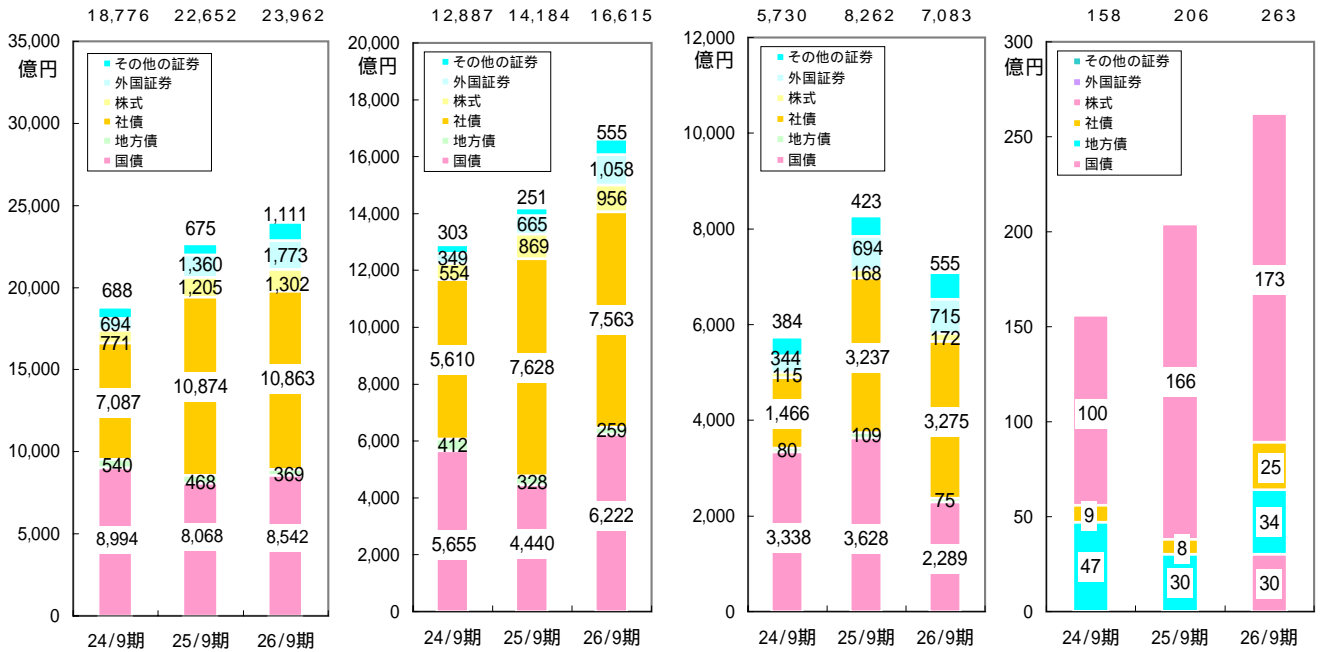
もみじ銀行

北九州銀行

・国債や外国証券の増加を
主因に、残高は2,431億
円増加し、1兆6,615億
円となりました。

・国債の減少を主因に、
残高は1,179億円減少
し、7,083億円とな
りました。

・国債や社債の増加を
主因に、残高は57億
円増加し、263億円と
なりました。



その他有価証券の評価損益

3行合算

山口銀行

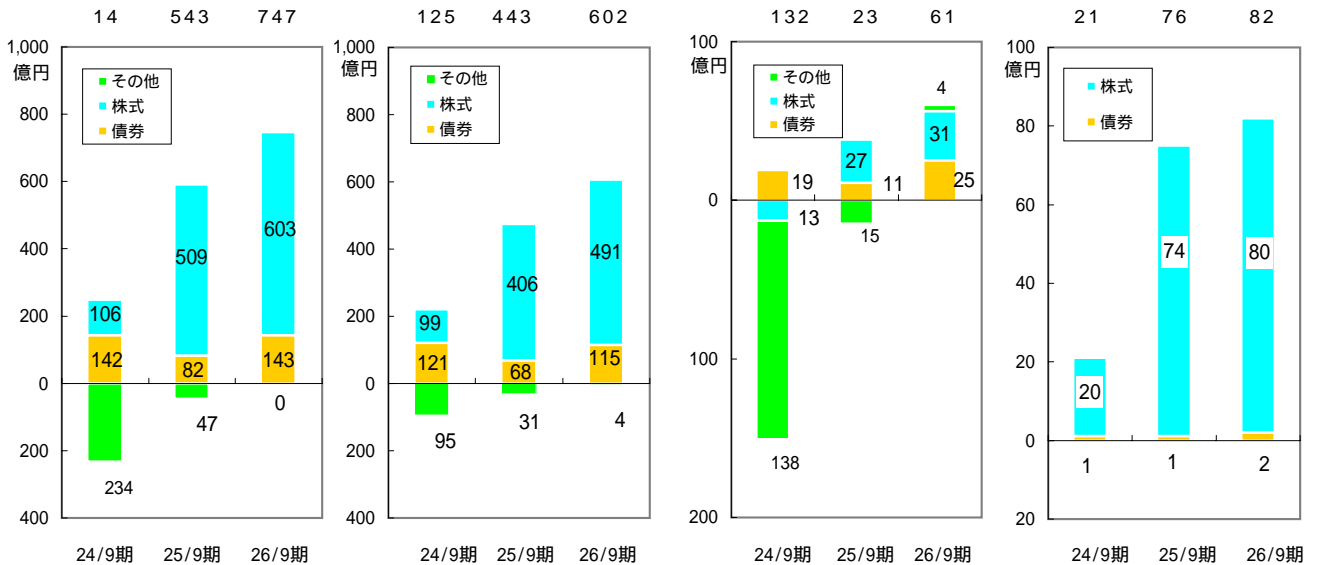
もみじ銀行

北九州銀行

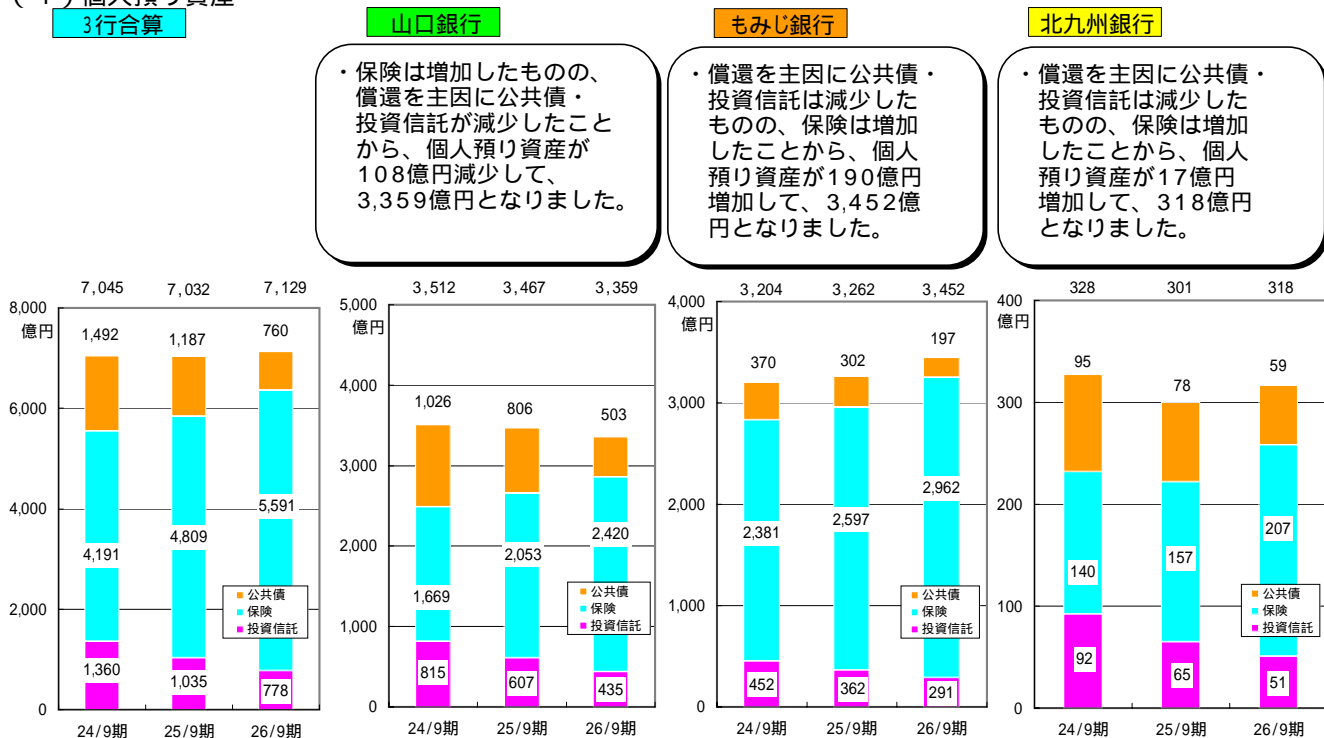
・株式の評価損益が増加
したこと等により、
その他有価証券の評価益
は159億円増加し、
602億円となりました。

・社債と投資信託の評価損益
が改善したこと等により、
その他有価証券の評価益
は38億円増加し、61億円
となりました。

・株式の評価損益が増加
したこと等により、
その他有価証券の評価益
は6億円増加し、82億円
となりました。

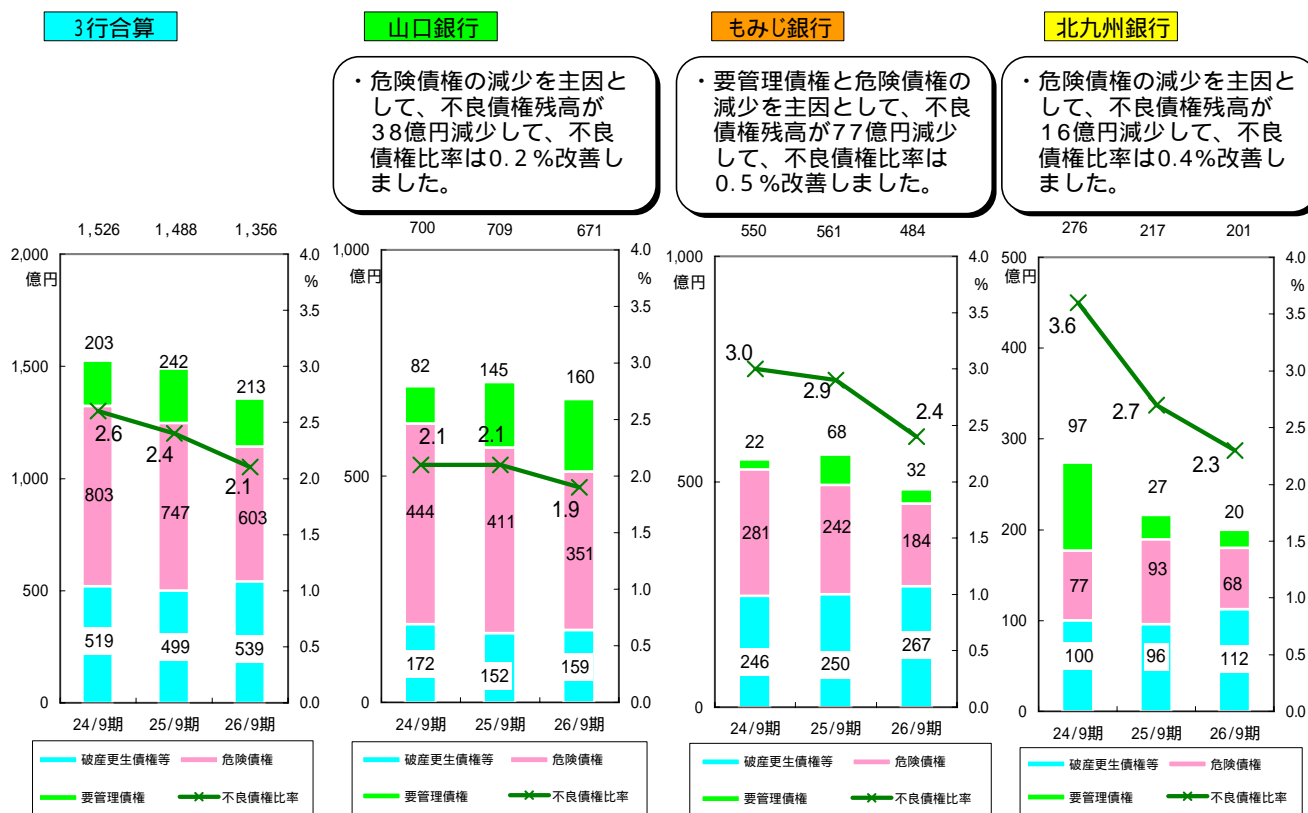


(4) 個人預り資産



(注) 公共債・投資信託は額面ベース、保険(年金保険・終身保険等)は販売額の累計ベースで表示しております。

(5) 不良債権の状況(金融再生法開示債権)



(注)「破産更生債権等」とは、「破産更生債権及びこれらに準ずる債権」です。

. 平成27年3月期 第2四半期(中間期)決算の概況

1. 損益状況

(1) 山口フィナンシャルグループ【連結】

(単位:百万円)

	26/9期		25/9期
		前年同期比	
連結経常収益	74,934	7,971	82,905
連結粗利益	60,661	387	60,274
(除く国債等債券損益)	(55,543)	(2,377)	(57,920)
資金利益	46,948	313	47,261
役務取引等利益	8,165	694	8,859
特定取引利益	1,233	282	1,515
その他業務利益	4,314	1,676	2,638
(うち国債等債券損益)	(5,117)	(2,763)	(2,354)
経費(除く臨時処理分)()	42,445	408	42,853
連結業務純益(一般貸倒引当金繰入前)	18,215	794	17,421
連結コア業務純益	13,097	1,970	15,067
一般貸倒引当金繰入額()	-	-	-
連結業務純益	18,215	794	17,421
(金銭の信託運用見合費用)()	20	6	26
臨時損益	2,871	5,058	7,929
うち株式等関係損益	656	3,226	3,882
うち不良債権処理額()	146	83	229
うち貸倒引当金戻入益	2,559	1,491	4,050
うち償却債権取立益	282	275	7
経常利益	21,066	4,258	25,324
特別損益	37	168	131
うち固定資産処分損益	20	63	83
うち減損損失()	-	46	46
税金等調整前中間純利益	21,104	4,089	25,193
法人税、住民税及び事業税()	5,073	207	5,280
法人税等調整額()	2,340	1,291	3,631
法人税等合計()	7,413	1,499	8,912
少数株主損益調整前中間純利益	13,690	2,590	16,280
少数株主利益()	284	172	456
中間純利益	13,405	2,419	15,824

与信関係費用(+ - -) ()	2,695	1,133	3,828
---------------------	-------	-------	-------

(注) 1. 連結粗利益 = (資金運用収益 - 資金調達費用) + (役務取引等収益 - 役務取引等費用 + 信託報酬)
+ (特定取引収益 - 特定取引費用) + (その他業務収益 - その他業務費用)

2. 連結業務純益(一般貸倒引当金繰入前) = 連結粗利益 - 経費(除く臨時処理分)

3. 連結コア業務純益 = 連結業務純益 + 一般貸倒引当金繰入額 - 国債等債券損益

4. 連結業務純益 = 連結粗利益 - 経費(除く臨時処理分) - 一般貸倒引当金繰入額

5. 第1四半期会計期間より、「従業員等に信託を通じて自社の株式を交付する取引に関する実務上の取扱い」(実務対応報告第30号 平成25年12月25日)を適用しております。当該会計方針の変更は遡及適用され、平成25年9月期については、遡及処理後の数値を記載しております。

(ご参考)

連結子会社数	12	-	12
持分法適用会社数	4	-	4

(2) 3行合算

(単位:百万円)

	26/9期	前年同期比	25/9期
経常収益	69,517	4,293	73,810
業務粗利益	57,824	2,365	55,459
(除く国債等債券損益)	(52,706)	(1,695)	(54,401)
資金利益	47,357	386	47,743
役務取引等利益	6,088	272	6,360
特定取引利益	56	0	56
その他業務利益	4,320	3,021	1,299
(うち国債等債券損益)	(5,117)	(4,059)	(1,058)
国内業務粗利益	54,074	1,318	52,756
(除く国債等債券損益)	(49,687)	(2,014)	(51,701)
資金利益	45,104	1,083	46,187
役務取引等利益	5,959	193	6,152
特定取引利益	22	22	44
その他業務利益	2,988	2,616	372
(うち国債等債券損益)	(4,386)	(3,332)	(1,054)
国際業務粗利益	3,749	1,046	2,703
(除く国債等債券損益)	(3,018)	(319)	(2,699)
資金利益	2,253	697	1,556
役務取引等利益	129	79	208
特定取引利益	34	23	11
その他業務利益	1,332	405	927
(うち国債等債券損益)	(730)	(727)	(3)
経費(除く臨時処理分)()	38,332	263	38,595
人件費()	16,651	769	17,420
物件費()	19,427	282	19,145
税金()	2,253	224	2,029
業務純益(一般貸倒引当金繰入前)	19,491	2,628	16,863
コア業務純益(注)	14,373	1,432	15,805
一般貸倒引当金繰入額()	2,777	1,788	4,565
業務純益	22,269	840	21,429
うち国債等債券損益	5,117	4,059	1,058
(金銭の信託運用見合費用)()	20	6	26
臨時損益	315	3,324	3,639
株式等関係損益	654	3,415	4,069
株式等売却益	860	3,791	4,651
株式等売却損()	187	382	569
株式等償却()	19	8	11
不良債権処理額()	308	434	742
貸出金償却()	-	0	0
個別貸倒引当金繰入額()	161	352	513
その他の債権売却損等()	146	83	229
貸倒引当金戻入益	-	-	-
償却債権取立益	282	278	4
特定海外債権引当勘定繰入額()	-	-	-
その他の臨時損益	312	619	307
経常利益	22,564	2,479	25,043
特別損益	20	599	619
うち固定資産処分損益	20	57	77
うち減損損失()	-	541	541
税引前中間純利益	22,543	1,880	24,423
法人税、住民税及び事業税()	4,730	114	4,616
法人税等調整額()	2,296	1,158	3,454
法人税等合計()	7,026	1,045	8,071
中間純利益	15,517	835	16,352
与信関係費用(+ - - +)()	2,751	1,076	3,827

(注) 1.業務純益(一般貸倒引当金繰入前) = 業務粗利益 - 経費(除く臨時処理分)

2.コア業務純益 = 業務純益 + 一般貸倒引当金繰入額 - 国債等債券損益

3.一般貸倒引当金及び個別貸倒引当金を合算して、取崩超過となっている場合は、3行合算上はそれぞれの勘定に戻した上で合計しております。

(3) 単体

(単位:百万円)

	山口銀行			もみじ銀行			北九州銀行		
	26/9期	前年同期比	25/9期	26/9期	前年同期比	25/9期	26/9期	前年同期比	25/9期
経常収益	40,500	3,541	44,041	24,506	3,209	27,715	7,126	800	6,326
業務粗利益	32,505	3,120	29,385	19,882	812	20,694	5,435	57	5,378
(除く国債等債券損益)	(28,942)	(212)	(29,154)	(18,327)	(1,540)	(19,867)	(5,435)	(56)	(5,379)
資金利益	25,859	629	25,230	16,584	1,044	17,628	4,914	30	4,884
役員取引等利益	3,712	228	3,940	1,913	113	2,026	462	68	394
特定取引利益	56	0	56	-	-	-	-	-	-
その他業務利益	2,877	2,718	159	1,385	346	1,039	57	43	100
(うち国債等債券損益)	(3,562)	(3,331)	(231)	(1,555)	(728)	(827)	(-)	0	(0)
国内業務粗利益	29,611	1,958	27,653	19,124	741	19,865	5,338	100	5,238
(除く国債等債券損益)	(26,696)	(707)	(27,403)	(17,652)	(1,407)	(19,059)	(5,338)	(100)	(5,238)
資金利益	24,125	40	24,165	16,087	1,070	17,157	4,891	28	4,863
役員取引等利益	3,641	146	3,787	1,874	115	1,989	443	68	375
特定取引利益	22	22	44	-	-	-	-	-	-
その他業務利益	1,821	2,166	345	1,163	445	718	3	3	0
(うち国債等債券損益)	(2,915)	(2,666)	(249)	(1,471)	(666)	(805)	(-)	(0)	(0)
国際業務粗利益	2,894	1,162	1,732	758	71	829	96	44	140
(除く国債等債券損益)	(2,246)	(496)	(1,750)	(674)	(134)	(808)	(96)	(44)	(140)
資金利益	1,733	669	1,064	496	26	470	23	3	20
役員取引等利益	70	82	152	39	2	37	19	1	18
特定取引利益	34	23	11	-	-	-	-	-	-
その他業務利益	1,055	551	504	222	99	321	53	48	101
(うち国債等債券損益)	(647)	(665)	(18)	(83)	(62)	(21)	(-)	(-)	(-)
経費(除く臨時処理分)()	18,983	230	19,213	14,833	191	15,024	4,514	157	4,357
人件費()	7,832	605	8,437	6,733	155	6,888	2,086	8	2,094
物件費()	10,059	302	9,757	7,215	143	7,358	2,153	124	2,029
税金()	1,092	75	1,017	885	107	778	275	42	233
業務純益(一般貸倒引当金繰入前)	13,521	3,349	10,172	5,049	620	5,669	920	101	1,021
コア業務純益(注)	9,958	18	9,940	3,494	1,348	4,842	920	102	1,022
一般貸倒引当金繰入額()	-	-	-	-	-	-	-	190	190
業務純益	13,521	3,349	10,172	5,049	620	5,669	920	291	1,211
うち国債等債券損益	3,562	3,331	231	1,555	728	827	-	0	0
(金銭の信託運用見合費用)()	20	6	26	-	-	-	-	-	-
臨時損益	1,265	4,862	6,127	1,022	1,207	2,229	804	1,146	342
株式等関係損益	354	2,543	2,897	316	851	1,167	16	21	5
株式等売却益	528	2,595	3,123	332	1,190	1,522	-	5	5
株式等売却損()	174	52	226	13	330	343	-	-	-
株式等償却()	-	-	-	2	9	11	16	16	-
不良債権処理額()	30	38	68	108	45	153	7	412	419
貸出金償却()	-	0	0	-	-	-	-	-	-
個別貸倒引当金繰入額()	-	-	-	-	-	-	-	411	411
その他の債権売却損等()	30	38	68	108	45	153	7	1	8
貸倒引当金戻入益	1,056	1,606	2,662	840	771	1,611	719	719	-
償却債権取立益	2	1	1	279	277	2	0	0	0
特定海外債権引当勘定繰入額()	-	-	-	-	-	-	-	-	-
その他の臨時損益	115	749	634	305	93	398	108	37	71
経常利益	14,767	1,507	16,274	6,071	1,828	7,899	1,725	856	869
特別損益	8	508	516	12	101	113	0	10	10
うち固定資産処分損益	8	61	69	12	6	18	0	10	10
うち減損損失()	-	446	446	-	94	94	-	-	-
税引前中間純利益	14,758	999	15,757	6,059	1,727	7,786	1,725	846	879
法人税、住民税及び事業税()	4,353	3	4,356	91	21	112	284	137	147
法人税等調整額()	560	769	1,329	1,395	490	1,885	340	101	239
法人税等合計()	4,913	773	5,686	1,487	510	1,997	625	239	386
中間純利益	9,845	226	10,071	4,571	1,217	5,788	1,099	607	492
与関係費用(+ - - +)()	1,027	1,568	2,595	1,010	451	1,461	712	941	229

(注)コア業務純益とは、一般貸倒引当金繰入前、国債等債券損益控除後の業務純益です。

2. 業務純益

(単位:百万円)

	3行合算			山口銀行(単体)			もみじ銀行(単体)			北九州銀行(単体)		
	26/9期	前年同期比	25/9期	26/9期	前年同期比	25/9期	26/9期	前年同期比	25/9期	26/9期	前年同期比	25/9期
	(1) コア業務純益	14,373	1,432	15,805	9,958	18	9,940	3,494	1,348	4,842	920	102
職員一人当たり(千円)	3,942	194	4,136	5,557	236	5,321	2,403	725	3,128	2,301	223	2,524
(2) 業務純益(一般貸倒引当金繰入前)	19,491	2,628	16,863	13,521	3,349	10,172	5,049	620	5,669	920	101	1,021
職員一人当たり(千円)	5,346	933	4,413	7,545	2,100	5,445	3,472	190	3,662	2,301	221	2,522
(3) 業務純益	22,269	840	21,429	13,521	3,349	10,172	5,049	620	5,669	920	291	1,211
職員一人当たり(千円)	6,107	499	5,608	7,545	2,100	5,445	3,472	190	3,662	2,301	691	2,992

(注)一般貸倒引当金及び個別貸倒引当金を合算して、取崩超過となっている場合は、3行合算上はそれぞれの勘定に戻した上で合計しております。

3. 利鞘(国内業務部門)

(単位:%)

	3行合算			山口銀行(単体)			もみじ銀行(単体)			北九州銀行(単体)		
	26/9期	前年同期比	25/9期	26/9期	前年同期比	25/9期	26/9期	前年同期比	25/9期	26/9期	前年同期比	25/9期
	(1) 資金運用利回(A)	1.10	0.08	1.18	1.02	0.05	1.07	1.20	0.12	1.32	1.23	0.15
(イ)貸出金利回	1.31	0.09	1.40	1.25	0.08	1.33	1.41	0.12	1.53	1.27	0.10	1.37
(ロ)有価証券利回	0.93	0.04	0.89	0.85	0.05	0.80	1.08	0.05	1.03	2.00	0.02	1.98
(2) 資金調達原価(B)	0.96	0.04	1.00	0.81	0.05	0.86	1.14	0.03	1.17	1.21	0.08	1.29
(イ)預金等利回	0.08	0.01	0.09	0.08	0.01	0.09	0.06	0.02	0.08	0.11	0.02	0.13
(ロ)外部負債利回	0.23	0.03	0.20	0.25	0.04	0.21	0.22	0.00	0.22	0.22	0.10	0.12
(3) 総資金利鞘(A)-(B)	0.14	0.04	0.18	0.21	0.00	0.21	0.06	0.09	0.15	0.02	0.07	0.09

外部負債 = コールマネー + 借入金 + 債券貸借取引受入担保金

4. 利鞘(全店)

(単位:%)

	3行合算			山口銀行(単体)			もみじ銀行(単体)			北九州銀行(単体)		
	26/9期	前年同期比	25/9期	26/9期	前年同期比	25/9期	26/9期	前年同期比	25/9期	26/9期	前年同期比	25/9期
	(1) 資金運用利回(A)	1.13	0.07	1.20	1.07	0.03	1.10	1.23	0.12	1.35	1.22	0.15
(イ)貸出金利回	1.31	0.09	1.40	1.26	0.07	1.33	1.41	0.12	1.53	1.27	0.10	1.37
(ロ)有価証券利回	0.96	0.06	0.90	0.88	0.07	0.81	1.11	0.05	1.06	2.00	0.02	1.98
(2) 資金調達原価(B)	0.97	0.05	1.02	0.84	0.05	0.89	1.14	0.03	1.17	1.23	0.08	1.31
(イ)預金等利回	0.08	0.01	0.09	0.08	0.01	0.09	0.06	0.02	0.08	0.11	0.02	0.13
(ロ)外部負債利回	0.41	0.08	0.49	0.45	0.12	0.57	0.20	0.03	0.23	0.31	0.19	0.12
(3) 総資金利鞘(A)-(B)	0.16	0.02	0.18	0.23	0.02	0.21	0.09	0.09	0.18	0.01	0.07	0.06

外部負債 = コールマネー + 借入金 + 債券貸借取引受入担保金

5. 有価証券関係損益

(単位:百万円)

	3行合算			山口銀行(単体)			もみじ銀行(単体)			北九州銀行(単体)		
	26/9期	前年同期比	25/9期	26/9期	前年同期比	25/9期	26/9期	前年同期比	25/9期	26/9期	前年同期比	25/9期
	国債等債券損益	5,117	4,059	1,058	3,562	3,331	231	1,555	728	827	-	0
売却益	5,403	1,208	4,195	3,742	1,266	2,476	1,660	59	1,719	-	-	-
償還益	-	0	0	-	-	-	-	0	0	-	-	-
売却損	213	1,878	2,091	175	1,480	1,655	38	398	436	-	0	0
償還損	71	975	1,046	4	585	589	66	390	456	-	-	-
償却	-	-	-	-	-	-	-	-	-	-	-	-
株式等関係損益	654	3,415	4,069	354	2,543	2,897	316	851	1,167	16	21	5
売却益	860	3,791	4,651	528	2,595	3,123	332	1,190	1,522	-	5	5
売却損	187	382	569	174	52	226	13	330	343	-	-	-
償却	19	8	11	-	-	-	2	9	11	16	16	-

6. 自己資本比率

(1) 連結

(単位: 億円、%)

	山口フィナンシャルグループ(連結)				
	26/9期	26/3比		26/3期	25/9期
(1) 総自己資本比率(%)	13.21	0.52	0.59	12.69	12.62
うち Tier 比率(%)	11.41	0.31	0.66	11.10	10.75
うち普通株式等Tier 比率(%)	11.41	0.31	0.66	11.10	10.75
(2) 総自己資本の額(+)	5,402	274	283	5,128	5,119
Tier 資本の額(イ+ロ)	4,665	178	304	4,487	4,361
イ. うち普通株式等Tier 資本の額	4,665	178	304	4,487	4,361
ロ. うちその他Tier 資本の額	-	-	-	-	-
Tier 資本の額	737	97	20	640	757
(3) リスク・アセット	40,865	457	311	40,408	40,554
(4) 総所要自己資本額 (3) × 8%	3,269	37	25	3,232	3,244

(単位: 億円、%)

	山口銀行(連結)				
	26/9期	26/3比		26/3期	25/9期
(1) 総自己資本比率(%)	15.16	0.77	0.34	14.39	14.82
うち Tier 比率(%)	13.88	0.45	0.48	13.43	13.40
うち普通株式等Tier 比率(%)	13.88	0.45	0.48	13.43	13.40
(2) 総自己資本の額(+)	3,326	168	190	3,158	3,136
Tier 資本の額(イ+ロ)	3,045	98	210	2,947	2,835
イ. うち普通株式等Tier 資本の額	3,045	98	210	2,947	2,835
ロ. うちその他Tier 資本の額	-	-	-	-	-
Tier 資本の額	280	70	20	210	300
(3) リスク・アセット	21,935	11	784	21,946	21,151
(4) 総所要自己資本額 (3) × 8%	1,754	1	62	1,755	1,692

(単位: 億円、%)

	もみじ銀行(連結)				
	26/9期	26/3比		26/3期	25/9期
(1) 自己資本比率(%)	11.50	0.07		11.57	
(2) 自己資本の額	1,604	38		1,566	
(3) リスク・アセット	13,947	414		13,533	
(4) 所要自己資本額 (3) × 4%	557	16		541	

(注) 1. 山口フィナンシャルグループ(連結)及び山口銀行(連結)は国際統一基準(バーゼル3)により算出しております。

もみじ銀行(連結)は平成26年3月期より国内基準(バーゼル3)により算出しております。北九州銀行(連結)はありません。

2. 山口フィナンシャルグループ(連結)、山口銀行(連結)及びもみじ銀行(連結)は信用リスク・アセットの算出において、基礎的内部格付手法を採用しております。

3. 自己資本の構成に関する開示事項については当社ホームページ上に記載しております。

4. 第1四半期会計期間より、「従業員等に信託を通じて自社の株式を交付する取引に関する実務上の取扱い」(実務対応報告第30号)を適用しております。これに伴い、山口フィナンシャルグループ(連結)の平成26年3月末及び平成25年9月末については、遡及適用後の数値を記載しております。

(2) 単体

(単位: 億円、%)

	山口銀行(単体)			26/3期	25/9期
	26/9期	26/3比	25/9比		
(1) 総自己資本比率(%)	14.98	0.76	0.33	14.22	14.65
うち Tier 比率(%)	13.71	0.44	0.47	13.27	13.24
うち普通株式等Tier 比率(%)	13.71	0.44	0.47	13.27	13.24
(2) 総自己資本の額(+)	3,267	165	187	3,102	3,080
Tier 資本の額(イ+ロ)	2,990	95	207	2,895	2,783
イ.うち普通株式等Tier 資本の額	2,990	95	207	2,895	2,783
ロ.うちその他Tier 資本の額	-	-	-	-	-
Tier 資本の額	277	71	19	206	296
(3) リスク・アセット	21,810	4	799	21,814	21,011
(4) 総所要自己資本額 (3)×8%	1,744	1	64	1,745	1,680

(単位: 億円、%)

	もみじ銀行(単体)			26/3期	25/9期
	26/9期	26/3比	25/9比		
(1) 自己資本比率(%)	11.46	0.09		11.55	
(2) 自己資本の額	1,600	37		1,563	
(3) リスクアセット	13,958	425		13,533	
(4) 所要自己資本額 (3)×4%	558	17		541	

(単位: 億円、%)

	北九州銀行(単体)			26/3期	25/9期
	26/9期	26/3比	25/9比		
(1) 自己資本比率(%)	11.87	0.23		12.10	
(2) 自己資本の額	817	1		816	
(3) リスクアセット	6,884	144		6,740	
(4) 総所要自己資本額 (3)×4%	275	6		269	

(注) 1. 山口銀行は国際統一基準(バーゼル3)により算出しております。

もみじ銀行及び北九州銀行は平成26年3月期より国内基準(バーゼル3)により算出しております。

2. 山口銀行及びもみじ銀行は、信用リスク・アセットの算出において、基礎的内部格付手法を採用しております。

北九州銀行は、標準的手法により算出しております。

3. 自己資本の構成に関する開示事項については当社ホームページ上に記載しております。

7. ROE

(単位: %)

	山口フィナンシャルグループ(連結)			山口銀行(単体)			もみじ銀行(単体)			北九州銀行(単体)		
	26/9期	前年同期比	25/9期	26/9期	前年同期比	25/9期	26/9期	前年同期比	25/9期	26/9期	前年同期比	25/9期
コア業務純益ベース	4.94	0.88	5.82	5.80	0.40	6.20	3.53	1.26	4.79	2.15	0.32	2.47
業務純益ベース(一般貸倒引当金繰入前)	6.88	0.15	6.73	7.88	1.53	6.35	5.11	0.50	5.61	2.15	0.32	2.47
業務純益ベース	6.88	0.15	6.73	7.88	1.53	6.35	5.11	0.50	5.61	2.15	0.78	2.93
中間純利益ベース	5.06	1.05	6.11	5.74	0.55	6.29	4.63	1.10	5.73	2.57	1.38	1.19

$$ROE = \frac{\text{業務純益(中間純利益)} \div 183 \times 365}{(\text{期首自己資本} + \text{中間期末自己資本}) \div 2} \times 100$$

自己資本…純資産の部合計 - 新株予約権(連結) - 少数株主持分(連結)

8. OHR

(単位: %)

	山口フィナンシャルグループ(連結)			山口銀行(単体)			もみじ銀行(単体)			北九州銀行(単体)		
	26/9期	前年同期比	25/9期	26/9期	前年同期比	25/9期	26/9期	前年同期比	25/9期	26/9期	前年同期比	25/9期
OHR	69.97	1.12	71.09	58.40	6.98	65.38	74.60	2.00	72.60	83.05	2.05	81.00
修正OHR	76.41	2.43	73.98	65.59	0.31	65.90	80.93	5.31	75.62	83.05	2.06	80.99

$$OHR = \frac{\text{経費}}{\text{業務粗利益}} \times 100$$

$$\text{修正OHR} = \frac{\text{経費}}{\text{業務粗利益} - \text{国債等債券損益}} \times 100$$

9. ROA

(単位: %)

	山口フィナンシャルグループ(連結)			山口銀行(単体)			もみじ銀行(単体)			北九州銀行(単体)		
	26/9期	前年同期比	25/9期	26/9期	前年同期比	25/9期	26/9期	前年同期比	25/9期	26/9期	前年同期比	25/9期
コア業務純益ベース	0.26	0.06	0.32	0.34	0.02	0.36	0.22	0.09	0.31	0.19	0.04	0.23
業務純益ベース(一般貸倒引当金繰入前)	0.37	0.00	0.37	0.47	0.10	0.37	0.32	0.04	0.36	0.19	0.04	0.23
業務純益ベース	0.37	0.00	0.37	0.47	0.10	0.37	0.32	0.04	0.36	0.19	0.08	0.27
中間純利益ベース	0.27	0.06	0.33	0.34	0.02	0.36	0.29	0.08	0.37	0.22	0.11	0.11

$$ROA = \frac{\text{業務純益(中間純利益)} \div 183 \times 365}{(\text{期首総資産} + \text{中間期末総資産}) \div 2} \times 100$$

総資産…資産の部合計

10. 拠点数

(単位: 箇所)

	3行合算			山口銀行(単体)			もみじ銀行(単体)			北九州銀行(単体)		
	26/9期	前年同期比	25/9期	26/9期	前年同期比	25/9期	26/9期	前年同期比	25/9期	26/9期	前年同期比	25/9期
国内本支店・出張所	280	2	282	133	1	134	115	2	117	32	1	31
本支店	234	-	234	108	1	109	95	-	95	31	1	30
出張所	46	2	48	25	-	25	20	2	22	1	-	1
うち山口県	120	2	122	117	1	118	3	1	4	-	-	-
本支店	95	2	97	92	1	93	3	1	4	-	-	-
出張所	25	-	25	25	-	25	-	-	-	-	-	-
うち広島県	117	1	118	9	-	9	108	1	109	-	-	-
本支店	97	1	96	9	-	9	88	1	87	-	-	-
出張所	20	2	22	-	-	-	20	2	22	-	-	-
うち北九州市	18	1	17	-	-	-	1	-	1	17	1	16
本支店	17	1	16	-	-	-	1	-	1	16	1	15
出張所	1	-	1	-	-	-	-	-	-	1	-	1
海外支店	3	-	3	3	-	3	-	-	-	-	-	-
合計	283	2	285	136	1	137	115	2	117	32	1	31

山口銀行の海外拠点である香港駐在員事務所は含んでおりません。

. 貸出金等の状況

1. リスク管理債権の状況

(単位:百万円)

	山口フィナンシャルグループ(連結)				
	26/9期	26/3比		26/3期	25/9期
		26/3比	25/9比		
リスク管理債権額	135,004	5,294	13,129	140,298	148,133
破綻先債権額	25,591	344	31	25,935	25,622
延滞債権額	88,103	3,376	10,190	91,479	98,293
3ヵ月以上延滞債権額	1,062	614	238	448	1,300
貸出条件緩和債権額	20,246	2,189	2,671	22,435	22,917
貸出金残高(未残)	6,069,764	105,631	199,168	5,964,133	5,870,596
貸出金残高比(%)	2.22	0.13	0.30	2.35	2.52

(単位:百万円)

	山口銀行(単体)				
	26/9期	26/3比		26/3期	25/9期
		26/3比	25/9比		
リスク管理債権額	66,932	569	3,825	67,501	70,757
破綻先債権額	7,241	216	711	7,457	6,530
延滞債権額	43,661	2,192	5,968	45,853	49,629
3ヵ月以上延滞債権額	819	487	348	332	471
貸出条件緩和債権額	15,210	1,352	1,085	13,858	14,125
貸出金残高(未残)	3,330,112	30,926	96,650	3,299,186	3,233,462
貸出金残高比(%)	2.00	0.04	0.18	2.04	2.18

(単位:百万円)

	もみじ銀行(単体)				
	26/9期	26/3比		26/3期	25/9期
		26/3比	25/9比		
リスク管理債権額	47,888	4,470	7,700	52,358	55,588
破綻先債権額	11,487	433	1,907	11,920	13,394
延滞債権額	33,132	583	2,215	33,715	35,347
3ヵ月以上延滞債権額	88	78	76	10	12
貸出条件緩和債権額	3,180	3,531	3,654	6,711	6,834
貸出金残高(未残)	1,953,903	25,540	55,366	1,928,363	1,898,537
貸出金残高比(%)	2.45	0.26	0.47	2.71	2.92

(単位:百万円)

	北九州銀行(単体)				
	26/9期	26/3比		26/3期	25/9期
		26/3比	25/9比		
リスク管理債権額	20,047	266	1,618	20,313	21,665
破綻先債権額	6,833	289	1,159	6,544	5,674
延滞債権額	11,202	595	2,014	11,797	13,216
3ヵ月以上延滞債権額	154	49	661	105	815
貸出条件緩和債権額	1,855	11	103	1,866	1,958
貸出金残高(未残)	842,024	37,361	67,161	804,663	774,863
貸出金残高比(%)	2.38	0.14	0.41	2.52	2.79

(ご参考) 部分直接償却を実施した場合のリスク管理債権の状況

(単位:百万円)

	3行合算			26/3期	25/9期
	26/9期	26/3比	25/9比		
リスク管理債権額	89,915	5,069	17,386	94,984	107,301
破綻先債権額	3,935	27	241	3,962	3,694
延滞債権額	64,671	3,466	14,717	68,137	79,388
3ヵ月以上延滞債権額	1,062	614	238	448	1,300
貸出条件緩和債権額	20,246	2,189	2,671	22,435	22,917
貸出金残高(末残)	6,081,087	94,062	214,936	5,987,025	5,866,151
貸出金残高比(%)	1.47	0.11	0.35	1.58	1.82

(単位:百万円)

	山口銀行(単体)			26/3期	25/9期
	26/9期	26/3比	25/9比		
リスク管理債権額	54,774	254	4,438	55,028	59,212
破綻先債権額	1,949	117	223	1,832	1,726
延滞債権額	36,794	2,211	6,094	39,005	42,888
3ヵ月以上延滞債権額	819	487	348	332	471
貸出条件緩和債権額	15,210	1,352	1,085	13,858	14,125
貸出金残高(末残)	3,317,954	31,241	96,037	3,286,713	3,221,917
貸出金残高比(%)	1.65	0.02	0.18	1.67	1.83

(単位:百万円)

	もみじ銀行(単体)			26/3期	25/9期
	26/9期	26/3比	25/9比		
リスク管理債権額	25,093	4,420	10,302	29,513	35,395
破綻先債権額	1,323	277	332	1,600	1,655
延滞債権額	20,501	690	6,393	21,191	26,894
3ヵ月以上延滞債権額	88	78	76	10	12
貸出条件緩和債権額	3,180	3,531	3,654	6,711	6,834
貸出金残高(末残)	1,931,108	25,589	52,764	1,905,519	1,878,344
貸出金残高比(%)	1.29	0.25	0.59	1.54	1.88

(単位:百万円)

	北九州銀行(単体)			26/3期	25/9期
	26/9期	26/3比	25/9比		
リスク管理債権額	10,047	394	2,645	10,441	12,692
破綻先債権額	661	132	349	529	312
延滞債権額	7,375	566	2,230	7,941	9,605
3ヵ月以上延滞債権額	154	49	661	105	815
貸出条件緩和債権額	1,855	11	103	1,866	1,958
貸出金残高(末残)	832,025	37,234	66,135	794,791	765,890
貸出金残高比(%)	1.20	0.11	0.45	1.31	1.65

2. 貸倒引当金等の状況

(単位:百万円)

	山口フィナンシャルグループ(連結)				
	26/9期			26/3期	25/9期
		26/3比	25/9比		
貸倒引当金	83,170	3,523	9,117	86,693	92,287
一般貸倒引当金	17,261	2,773	4,991	20,034	22,252
個別貸倒引当金	65,909	749	4,125	66,658	70,034
特定海外債権引当勘定	-	-	-	-	-

(単位:百万円)

	山口銀行(単体)				
	26/9期			26/3期	25/9期
		26/3比	25/9比		
貸倒引当金	29,756	1,732	4,129	31,488	33,885
一般貸倒引当金	4,680	1,060	2,418	5,740	7,098
個別貸倒引当金	25,076	671	1,711	25,747	26,787
特定海外債権引当勘定	-	-	-	-	-

(単位:百万円)

	もみじ銀行(単体)				
	26/9期			26/3期	25/9期
		26/3比	25/9比		
貸倒引当金	36,663	905	3,610	37,568	40,273
一般貸倒引当金	8,693	871	1,512	9,564	10,205
個別貸倒引当金	27,969	35	2,099	28,004	30,068
特定海外債権引当勘定	-	-	-	-	-

(単位:百万円)

	北九州銀行(単体)				
	26/9期			26/3期	25/9期
		26/3比	25/9比		
貸倒引当金	15,955	912	1,403	16,867	17,358
一般貸倒引当金	3,551	847	1,081	4,398	4,632
個別貸倒引当金	12,404	64	321	12,468	12,725
特定海外債権引当勘定	-	-	-	-	-

3. 金融再生法開示債権

(単位:百万円、%)

山口フィナンシャルグループ(連結)					
	26/9期			26/3期	25/9期
		26/3比	25/9比		
破産更生債権等	54,056	732	4,022	54,788	50,034
危険債権	60,405	2,979	14,311	63,384	74,716
要管理債権	21,309	1,574	2,909	22,883	24,218
小計(A)	135,770	5,286	13,199	141,056	148,969
比率(A)/(B)	2.21	0.13	0.30	2.34	2.51
正常債権	5,999,525	117,029	219,058	5,882,496	5,780,467
合計(B)	6,135,296	111,744	205,860	6,023,552	5,929,436

(単位:百万円、%)

3行合算					
	26/9期			26/3期	25/9期
		26/3比	25/9比		
破産更生債権等	53,926	747	3,999	54,673	49,927
危険債権	60,395	2,978	14,306	63,373	74,701
要管理債権	21,309	1,574	2,909	22,883	24,218
小計(A)	135,631	5,300	13,215	140,931	148,846
比率(A)/(B)	2.19	0.12	0.30	2.31	2.49
正常債権	6,055,991	105,236	239,113	5,950,755	5,816,878
合計(B)	6,191,623	99,937	225,899	6,091,686	5,965,724

(単位:百万円、%)

山口銀行(単体)					
	26/9期			26/3期	25/9期
		26/3比	25/9比		
破産更生債権等	15,942	588	698	16,530	15,244
危険債権	35,147	1,814	5,961	36,961	41,108
要管理債権	16,030	1,840	1,433	14,190	14,597
小計(A)	67,119	563	3,831	67,682	70,950
比率(A)/(B)	1.99	0.04	0.18	2.03	2.17
正常債権	3,300,487	36,104	105,249	3,264,383	3,195,238
合計(B)	3,367,607	35,541	101,418	3,332,066	3,266,189

(単位:百万円、%)

もみじ銀行(単体)					
	26/9期			26/3期	25/9期
		26/3比	25/9比		
破産更生債権等	26,701	435	1,689	27,136	25,012
危険債権	18,438	582	5,850	19,020	24,288
要管理債権	3,268	3,453	3,578	6,721	6,846
小計(A)	48,408	4,471	7,739	52,879	56,147
比率(A)/(B)	2.45	0.26	0.47	2.71	2.92
正常債権	1,924,334	31,671	63,734	1,892,663	1,860,600
合計(B)	1,972,743	27,201	55,995	1,945,542	1,916,748

(単位:百万円、%)

北九州銀行(単体)					
	26/9期			26/3期	25/9期
		26/3比	25/9比		
破産更生債権等	11,282	276	1,612	11,006	9,670
危険債権	6,809	582	2,494	7,391	9,303
要管理債権	2,010	39	764	1,971	2,774
小計(A)	20,103	266	1,644	20,369	21,747
比率(A)/(B)	2.36	0.14	0.41	2.50	2.77
正常債権	831,168	37,460	70,129	793,708	761,039
合計(B)	851,272	37,194	68,485	814,078	782,787

(注)「破産更生債権等」は「破産更生債権及びこれらに準ずる債権」であります。以下同様。

(ご参考) 部分直接償却を実施した場合の金融再生法開示債権

(単位:百万円、%)

	3行合算				
	26/9期	26/3比		26/3期	25/9期
		26/3比	25/9比		
破産更生債権等	8,883	511	253	9,394	9,136
危険債権	60,395	2,978	14,306	63,373	74,701
要管理債権	21,309	1,574	2,909	22,883	24,218
小計 (A)	90,588	5,064	17,467	95,652	108,055
比率 (A)/(B)	1.47	0.11	0.35	1.58	1.82
正常債権	6,055,991	105,236	239,113	5,950,755	5,816,878
合計 (B)	6,146,579	100,172	221,646	6,046,407	5,924,933

(単位:百万円、%)

	山口銀行(単体)				
	26/9期	26/3比		26/3期	25/9期
		26/3比	25/9比		
破産更生債権等	3,743	275	73	4,018	3,670
危険債権	35,147	1,814	5,961	36,961	41,108
要管理債権	16,030	1,840	1,433	14,190	14,597
小計 (A)	54,921	249	4,456	55,170	59,377
比率 (A)/(B)	1.63	0.03	0.19	1.66	1.82
正常債権	3,300,487	36,104	105,249	3,264,383	3,195,238
合計 (B)	3,355,408	35,854	100,793	3,319,554	3,254,615

(単位:百万円、%)

	もみじ銀行(単体)				
	26/9期	26/3比		26/3期	25/9期
		26/3比	25/9比		
破産更生債権等	3,906	386	913	4,292	4,819
危険債権	18,438	582	5,850	19,020	24,288
要管理債権	3,268	3,453	3,578	6,721	6,846
小計 (A)	25,613	4,421	10,341	30,034	35,954
比率 (A)/(B)	1.31	0.25	0.58	1.56	1.89
正常債権	1,924,334	31,671	63,734	1,892,663	1,860,600
合計 (B)	1,949,948	27,251	53,393	1,922,697	1,896,555

(単位:百万円、%)

	北九州銀行(単体)				
	26/9期	26/3比		26/3期	25/9期
		26/3比	25/9比		
破産更生債権等	1,233	150	587	1,083	646
危険債権	6,809	582	2,494	7,391	9,303
要管理債権	2,010	39	764	1,971	2,774
小計 (A)	10,053	393	2,670	10,446	12,723
比率 (A)/(B)	1.19	0.10	0.45	1.29	1.64
正常債権	831,168	37,460	70,129	793,708	761,039
合計 (B)	841,222	37,067	67,460	804,155	773,762

4. 金融再生法開示債権の保全状況

(単位:百万円、%)

	3行合算				
	26/9期			26/3期	25/9期
		26/3比	25/9比		
保全額 (C) (イ) + (ロ)	118,706	4,335	10,179	123,041	128,885
担保・保証等(イ)	52,559	3,351	5,828	55,910	58,387
破産更生債権等	8,474	491	261	8,965	8,735
危険債権	36,484	2,353	5,581	38,837	42,065
要管理債権	7,600	507	15	8,107	7,585
貸倒引当金 (ロ)	66,146	984	4,352	67,130	70,498
破産更生債権等	45,451	256	4,260	45,707	41,191
危険債権	19,862	537	8,332	20,399	28,194
要管理債権	832	190	280	1,022	1,112

保全率 (C) / 「資料22」(A)	87.52	0.22	0.94	87.30	86.58
破産更生債権等	100.00	-	-	100.00	100.00
危険債権	93.29	0.18	0.76	93.47	94.05
要管理債権	39.57	0.32	3.66	39.89	35.91
引当率 (ロ) / 「資料22」A - 1)	79.62	0.67	1.69	78.95	77.93
破産更生債権等	100.00	-	-	100.00	100.00
危険債権	83.06	0.08	3.33	83.14	86.39
要管理債権	6.07	0.85	0.61	6.92	6.68

(単位:百万円、%)

	山口銀行(単体)				
	26/9期			26/3期	25/9期
		26/3比	25/9比		
保全額 (C) (イ) + (ロ)	55,433	2,023	4,233	57,456	59,666
担保・保証等(イ)	29,775	1,399	2,508	31,174	32,283
破産更生債権等	3,625	269	61	3,894	3,564
危険債権	20,188	1,445	3,613	21,633	23,801
要管理債権	5,960	313	1,043	5,647	4,917
貸倒引当金 (ロ)	25,658	623	1,725	26,281	27,383
破産更生債権等	12,317	319	638	12,636	11,679
危険債権	12,759	352	2,348	13,111	15,107
要管理債権	582	48	14	534	596

保全率 (C) / 「資料22」(A)	82.58	2.31	1.51	84.89	84.09
破産更生債権等	100.00	-	-	100.00	100.00
危険債権	93.74	0.26	0.90	94.00	94.64
要管理債権	40.81	2.75	3.04	43.56	37.77
引当率 (ロ) / 「資料22」A - 1)	68.70	3.28	2.11	71.98	70.81
破産更生債権等	100.00	-	-	100.00	100.00
危険債権	85.29	0.24	1.99	85.53	87.28
要管理債権	5.78	0.47	0.37	6.25	6.15

(単位:百万円、%)

もみじ銀行(単体)					
	26/9期			26/3期	25/9期
		26/3比	25/9比		
保全額 (C)(イ)+(ロ)	45,019	2,109	5,061	47,128	50,080
担保・保証等(イ)	17,032	1,810	2,768	18,842	19,800
破産更生債権等	3,615	372	909	3,987	4,524
危険債権	12,553	529	938	13,082	13,491
要管理債権	863	909	921	1,772	1,784
貸倒引当金(ロ)	27,986	299	2,293	28,285	30,279
破産更生債権等	23,085	64	2,598	23,149	20,487
危険債権	4,748	6	4,637	4,742	9,385
要管理債権	152	241	255	393	407

保全率 (C) / 「資料22」(A)	92.99	3.87	3.80	89.12	89.19
破産更生債権等	100.00	-	-	100.00	100.00
危険債権	93.83	0.12	0.35	93.71	94.18
要管理債権	31.08	1.13	0.93	32.21	32.01
引当率 (ロ) / 「資料22」(A - イ)	89.19	6.09	5.89	83.10	83.30
破産更生債権等	100.00	-	-	100.00	100.00
危険債権	80.68	0.81	6.24	79.87	86.92
要管理債権	6.33	1.62	1.71	7.95	8.04

(単位:百万円、%)

北九州銀行(単体)					
	26/9期			26/3期	25/9期
		26/3比	25/9比		
保全額 (C)(イ)+(ロ)	18,253	203	884	18,456	19,137
担保・保証等(イ)	5,751	141	551	5,892	6,302
破産更生債権等	1,233	150	587	1,083	646
危険債権	3,741	380	1,032	4,121	4,773
要管理債権	776	88	107	688	883
貸倒引当金(ロ)	12,501	62	333	12,563	12,834
破産更生債権等	10,049	127	1,025	9,922	9,024
危険債権	2,354	192	1,347	2,546	3,701
要管理債権	97	2	12	95	109

保全率 (C) / 「資料22」(A)	90.79	0.18	2.80	90.61	87.99
破産更生債権等	100.00	-	-	100.00	100.00
危険債権	89.52	0.68	1.56	90.20	91.08
要管理債権	43.47	3.75	7.68	39.72	35.79
引当率 (ロ) / 「資料22」(A - イ)	87.11	0.33	4.02	86.78	83.09
破産更生債権等	100.00	-	-	100.00	100.00
危険債権	76.75	1.10	4.94	77.85	81.69
要管理債権	7.90	0.50	2.13	7.40	5.77

5. 開示債権の状況(平成26年9月末)

(1) 3行合算

(単位:百万円)

**自己査定
債務者区分**

対象:貸出金+貸出金に準ずる債権(注)

破綻先 25,836	
実質破綻先 28,090	
破綻懸念先 60,395	
要注意先 1,050,795	要管理先 24,480
	要管理先以外 1,026,315
正常先 5,026,505	

債権合計 6,191,623

**金融再生法
開示債権**

対象:貸出金+貸出金に準ずる債権(注)

破産更生債権及び これらに準ずる債権 53,926 保全率 100.00%
危険債権 60,395 保全率 93.29%
要管理債権 21,309 保全率 39.57%

開示額合計 135,631 保全率 87.52%

リスク管理債権

対象:貸出金のみ

破綻先債権 25,562
延滞債権 87,996
3ヵ月以上延滞債権 1,062
貸出条件緩和債権 20,246

開示額合計 134,868

(2) 山口銀行【単体】

(単位:百万円)

**自己査定
債務者区分**

対象:貸出金+貸出金に準ずる債権(注)

破綻先 7,246	
実質破綻先 8,696	
破綻懸念先 35,147	
要注意先 407,334	要管理先 17,537
	要管理先以外 389,797
正常先 2,909,182	

債権合計 3,367,607

**金融再生法
開示債権**

対象:貸出金+貸出金に準ずる債権(注)

破産更生債権及び これらに準ずる債権 15,942 保全率 100.00%
危険債権 35,147 保全率 93.74%
要管理債権 16,030 保全率 40.81%

開示額合計 67,119 保全率 82.58%

リスク管理債権

対象:貸出金のみ

破綻先債権 7,241
延滞債権 43,661
3ヵ月以上延滞債権 819
貸出条件緩和債権 15,210

開示額合計 66,932

(注)貸出金に準ずる債権……買入外為、取立外為、支払承諾見返、銀行保証付私募債、仮払金(貸出金等にかかるもの)、未収収益(貸出金等にかかるもの)

(3) もみじ銀行【単体】

(単位:百万円)

自己査定
債務者区分

対象:貸出金+貸出金に準ずる債権(注)

破綻先 11,702	
実質破綻先 14,998	
破綻懸念先 18,438	
要注意先 351,197	要管理先 4,085
	要管理先以外 347,111
正常先 1,576,405	

債権合計 1,972,743

金融再生法
開示債権

対象:貸出金+貸出金に準ずる債権(注)

破産更生債権及び これらに準ずる債権 26,701 保全率 100.00%
危険債権 18,438 保全率 93.83%
要管理債権 3,268 保全率 31.08%

開示額合計 48,408 保全率 92.99%

リスク管理債権

対象:貸出金のみ

破綻先債権 11,487
延滞債権 33,132
3ヵ月以上延滞債権 88
貸出条件緩和債権 3,180

開示額合計 47,888

(4) 北九州銀行【単体】

(単位:百万円)

自己査定
債務者区分

対象:貸出金+貸出金に準ずる債権(注)

破綻先 6,887	
実質破綻先 4,395	
破綻懸念先 6,809	
要注意先 292,263	要管理先 2,856
	要管理先以外 289,406
正常先 540,916	

債権合計 851,272

金融再生法
開示債権

対象:貸出金+貸出金に準ずる債権(注)

破産更生債権及び これらに準ずる債権 11,282 保全率 100.00%
危険債権 6,809 保全率 89.52%
要管理債権 2,010 保全率 43.47%

開示額合計 20,103 保全率 90.79%

リスク管理債権

対象:貸出金のみ

破綻先債権 6,833
延滞債権 11,202
3ヵ月以上延滞債権 154
貸出条件緩和債権 1,855

開示額合計 20,047

(注)貸出金に準ずる債権……買入外為、取立外為、支払承諾見返、銀行保証付私募債、仮払金(貸出金等にかかるもの)、未収収益(貸出金等にかかるもの)

6. 自己査定に基づく個別貸倒引当金の状況【単体】

(1) 3行合算

(単位:百万円、%)

26/9期	貸出金等の残高 1	担保等の保全額 2	回収が懸念される額 3 (= 1-2)	個別貸倒引当金 4	引当率 4/3
破綻先	25,836	3,958	21,878	21,878	100.00
実質破綻先	28,090	4,516	23,573	23,573	100.00
破綻懸念先	60,395	36,484	23,911	19,862	83.06
合計	114,322	44,958	69,363	65,314	94.16
26/3期	貸出金等の残高 1	担保等の保全額 2	回収が懸念される額 3 (= 1-2)	個別貸倒引当金 4	引当率 4/3
破綻先	26,152	3,992	22,159	22,159	100.00
実質破綻先	28,521	4,972	23,548	23,548	100.00
破綻懸念先	63,373	38,837	24,536	20,399	83.14
合計	118,047	47,802	70,244	66,107	94.11

(2) 山口銀行

(単位:百万円、%)

26/9期	貸出金等の残高 1	担保等の保全額 2	回収が懸念される額 3 (= 1-2)	個別貸倒引当金 4	引当率 4/3
破綻先	7,246	1,953	5,293	5,293	100.00
実質破綻先	8,696	1,672	7,024	7,024	100.00
破綻懸念先	35,147	20,188	14,958	12,759	85.29
合計	51,089	23,814	27,275	25,076	91.93
26/3期	貸出金等の残高 1	担保等の保全額 2	回収が懸念される額 3 (= 1-2)	個別貸倒引当金 4	引当率 4/3
破綻先	7,465	1,840	5,625	5,625	100.00
実質破綻先	9,064	2,054	7,010	7,010	100.00
破綻懸念先	36,961	21,633	15,328	13,111	85.53
合計	53,492	25,527	27,964	25,747	92.07

(3) もみじ銀行

(単位:百万円、%)

26/9期	貸出金等の残高 1	担保等の保全額 2	回収が懸念される額 3 (= 1-2)	個別貸倒引当金 4	引当率 4/3
破綻先	11,702	1,338	10,363	10,363	100.00
実質破綻先	14,998	2,277	12,721	12,721	100.00
破綻懸念先	18,438	12,553	5,885	4,748	80.68
合計	45,140	16,169	28,970	27,834	96.07
26/3期	貸出金等の残高 1	担保等の保全額 2	回収が懸念される額 3 (= 1-2)	個別貸倒引当金 4	引当率 4/3
破綻先	12,136	1,619	10,517	10,517	100.00
実質破綻先	14,999	2,367	12,632	12,632	100.00
破綻懸念先	19,020	13,082	5,937	4,742	79.87
合計	46,157	17,070	29,086	27,891	95.89

(4) 北九州銀行

(単位:百万円、%)

26/9期	貸出金等の残高 1	担保等の保全額 2	回収が懸念される額 3 (= 1-2)	個別貸倒引当金 4	引当率 4/3
破綻先	6,887	665	6,221	6,221	100.00
実質破綻先	4,395	567	3,828	3,828	100.00
破綻懸念先	6,809	3,741	3,067	2,354	76.75
合計	18,092	4,975	13,117	12,404	94.56
26/3期	貸出金等の残高 1	担保等の保全額 2	回収が懸念される額 3 (= 1-2)	個別貸倒引当金 4	引当率 4/3
破綻先	6,549	532	6,016	6,016	100.00
実質破綻先	4,456	550	3,906	3,906	100.00
破綻懸念先	7,391	4,121	3,270	2,546	77.85
合計	18,397	5,204	13,193	12,468	94.51

7. 業種別貸出状況等

(1) 業種別貸出金【単体】

(単位:百万円)

3行合算					
	26/9期	26/3比		26/3期	25/9期
		26/3比	25/9比		
国内店分 (除く特別国際金融取引勘定)	6,094,534	91,296	215,310	6,003,238	5,879,224
製造業	944,875	8,569	23,308	936,306	968,183
農業, 林業	3,738	81	118	3,819	3,856
漁業	3,000	342	791	2,658	2,209
鉱業, 採石業, 砂利採取業	7,058	341	381	6,717	7,439
建設業	223,892	2,268	1,835	226,160	222,057
電気・ガス・熱供給・水道業	219,139	12,477	16,389	206,662	202,750
情報通信業	28,054	541	1,191	28,595	26,863
運輸業, 郵便業	341,394	9,705	4,299	351,099	337,095
卸売業, 小売業	779,351	10,980	31,049	768,371	748,302
金融業, 保険業	448,371	24,401	10,910	472,772	437,461
不動産業, 物品賃貸業	788,631	23,863	29,624	764,768	759,007
その他サービス業	501,440	5,815	3,598	507,255	505,038
地方公共団体	878,169	66,756	114,492	811,413	763,677
その他	927,436	10,801	32,155	916,635	895,281

(単位:百万円)

山口銀行 (単体)					
	26/9期	26/3比		26/3期	25/9期
		26/3比	25/9比		
国内店分 (除く特別国際金融取引勘定)	3,298,606	28,396	91,763	3,270,210	3,206,843
製造業	617,867	12,362	2,849	605,505	620,716
農業, 林業	2,086	10	36	2,076	2,050
漁業	1,022	56	67	966	955
鉱業, 採石業, 砂利採取業	4,177	5	712	4,172	4,889
建設業	109,210	5,005	4,367	114,215	113,577
電気・ガス・熱供給・水道業	152,505	9,363	12,980	143,142	139,525
情報通信業	13,422	72	22	13,494	13,400
運輸業, 郵便業	193,158	13,135	1,234	206,293	194,392
卸売業, 小売業	412,874	4,646	20,597	408,228	392,277
金融業, 保険業	277,036	20,097	16,804	297,133	260,232
不動産業, 物品賃貸業	354,172	15,291	19,311	338,881	334,861
その他サービス業	208,135	4,793	11,282	212,928	219,417
地方公共団体	523,406	31,832	43,335	491,574	480,071
その他	429,550	2,045	926	431,595	430,476

(注)海外店及び特別国際金融取引勘定分は含まれておりません。

(単位:百万円)

もみじ銀行(単体)					
	26/9期	26/3比		26/3期	25/9期
		26/3比	25/9比		
国内店分(除く特別国際金融取引勘定)	1,953,903	25,540	56,386	1,928,363	1,897,517
製造業	218,018	6,554	24,784	224,572	242,802
農業, 林業	838	19	57	819	895
漁業	384	39	48	345	336
鉱業, 採石業, 砂利採取業	253	130	35	123	218
建設業	79,049	2,764	3,528	76,285	75,521
電気・ガス・熱供給・水道業	35,315	1,130	1,230	34,185	34,085
情報通信業	8,866	455	1,080	8,411	7,786
運輸業, 郵便業	98,300	3,365	2,046	94,935	96,254
卸売業, 小売業	210,474	4,192	6,769	206,282	203,705
金融業, 保険業	134,418	6,108	12,182	140,526	146,600
不動産業, 物品賃貸業	258,545	2,209	3,504	256,336	262,049
その他サービス業	188,507	1,802	4,390	190,309	184,117
地方公共団体	298,859	16,896	54,131	281,963	244,728
その他	422,069	8,805	23,654	413,264	398,415

(単位:百万円)

北九州銀行(単体)					
	26/9期	26/3比		26/3期	25/9期
		26/3比	25/9比		
国内店分(除く特別国際金融取引勘定)	842,024	37,361	67,161	804,663	774,863
製造業	108,989	2,761	4,326	106,228	104,663
農業, 林業	813	110	97	923	910
漁業	1,593	248	676	1,345	917
鉱業, 採石業, 砂利採取業	2,627	206	297	2,421	2,330
建設業	35,631	28	2,672	35,659	32,959
電気・ガス・熱供給・水道業	31,318	1,984	2,179	29,334	29,139
情報通信業	5,765	925	90	6,690	5,675
運輸業, 郵便業	49,935	66	3,487	49,869	46,448
卸売業, 小売業	156,002	2,143	3,682	153,859	152,320
金融業, 保険業	36,916	1,804	6,288	35,112	30,628
不動産業, 物品賃貸業	175,913	6,364	13,817	169,549	162,096
その他サービス業	104,797	780	3,294	104,017	101,503
地方公共団体	55,903	18,028	17,026	37,875	38,877
その他	75,816	4,041	9,427	71,775	66,389

(注)海外店及び特別国際金融取引勘定分は含まれておりません。

(2) 業種別リスク管理債権【単体】

(単位:百万円)

3行合算					
	26/9期	26/3比		26/3期	25/9期
		26/3比	25/9比		
国内店分 (除く特別国際金融取引勘定)	134,858	4,856	13,063	139,714	147,921
製造業	23,169	821	1,361	22,348	24,530
農業, 林業	583	2	7	585	590
漁業	42	0	5	42	37
鉱業, 採石業, 砂利採取業	7	12	18	19	25
建設業	17,307	1,705	2,817	19,012	20,124
電気・ガス・熱供給・水道業	-	-	-	-	-
情報通信業	574	36	67	610	507
運輸業, 郵便業	16,888	9	1,773	16,897	18,661
卸売業, 小売業	22,856	541	1,465	23,397	24,321
金融業, 保険業	960	444	452	1,404	1,412
不動産業, 物品賃貸業	14,955	114	1,678	15,069	16,633
その他サービス業	27,958	2,404	3,122	30,362	31,080
地方公共団体	-	-	-	-	-
その他	9,554	408	441	9,962	9,995

(単位:百万円)

山口銀行(単体)					
	26/9期	26/3比		26/3期	25/9期
		26/3比	25/9比		
国内店分 (除く特別国際金融取引勘定)	66,922	119	3,745	67,041	70,667
製造業	8,177	1,593	1,368	6,584	6,809
農業, 林業	561	5	9	566	570
漁業	24	3	2	27	22
鉱業, 採石業, 砂利採取業	7	12	18	19	25
建設業	7,427	1,255	2,253	8,682	9,680
電気・ガス・熱供給・水道業	-	-	-	-	-
情報通信業	146	41	1	187	145
運輸業, 郵便業	10,288	43	1,220	10,331	11,508
卸売業, 小売業	11,518	77	745	11,595	12,263
金融業, 保険業	627	409	414	1,036	1,041
不動産業, 物品賃貸業	7,326	451	535	6,875	6,791
その他サービス業	17,803	419	946	18,222	18,749
地方公共団体	-	-	-	-	-
その他	3,012	100	45	2,912	3,057

(注)海外店及び特別国際金融取引勘定分は含まれておりません。

(単位:百万円)

もみじ銀行(単体)					
	26/9期			26/3期	25/9期
		26/3比	25/9比		
国内店分(除く特別国際金融取引勘定)	47,888	4,470	7,700	52,358	55,588
製造業	9,884	472	2,079	10,356	11,963
農業,林業	21	2	2	19	19
漁業	17	3	3	14	14
鉱業,採石業,砂利採取業	-	-	-	-	-
建設業	6,572	271	377	6,843	6,949
電気・ガス・熱供給・水道業	-	-	-	-	-
情報通信業	428	6	70	422	358
運輸業,郵便業	3,539	110	299	3,649	3,838
卸売業,小売業	8,389	427	572	8,816	8,961
金融業,保険業	331	34	37	365	368
不動産業,物品賃貸業	4,892	511	1,888	5,403	6,780
その他サービス業	7,988	2,184	2,141	10,172	10,129
地方公共団体	-	-	-	-	-
その他	5,822	472	381	6,294	6,203

(単位:百万円)

北九州銀行(単体)					
	26/9期			26/3期	25/9期
		26/3比	25/9比		
国内店分(除く特別国際金融取引勘定)	20,047	266	1,618	20,313	21,665
製造業	5,106	300	651	5,406	5,757
農業,林業	-	-	-	-	-
漁業	-	-	-	-	-
鉱業,採石業,砂利採取業	-	-	-	-	-
建設業	3,307	179	187	3,486	3,494
電気・ガス・熱供給・水道業	-	-	-	-	-
情報通信業	-	-	3	-	3
運輸業,郵便業	3,060	143	254	2,917	3,314
卸売業,小売業	2,948	37	147	2,985	3,095
金融業,保険業	2	0	0	2	2
不動産業,物品賃貸業	2,736	54	325	2,790	3,061
その他サービス業	2,166	198	35	1,968	2,201
地方公共団体	-	-	-	-	-
その他	718	38	16	756	734

(注)海外店及び特別国際金融取引勘定分は含まれておりません。

8. 国別貸出状況等

(1) 特定海外債権残高【単体】
該当ありません。

(2) アジア向け貸出金【単体】

(単位:百万円)

	3行合算			26/3期	25/9期
	26/9期	26/3比	25/9比		
韓国	13,328	1,884	3,433	11,444	9,895
(うちリスク管理債権)	(-)	(-)	(-)	(-)	(-)
中国	18,177	585	1,325	17,592	16,852
(うちリスク管理債権)	(10)	(449)	(80)	(459)	(90)
タイ	6,567	1,421	6,567	5,146	-
(うちリスク管理債権)	(-)	(-)	(-)	(-)	(-)
ベトナム	1,765	1,765	1,765	-	-
(うちリスク管理債権)	(-)	(-)	(-)	(-)	(-)
合計	39,838	5,656	13,090	34,182	26,748
(うちリスク管理債権)	(10)	(449)	(80)	(459)	(90)

(単位:百万円)

	山口銀行(単体)			26/3期	25/9期
	26/9期	26/3比	25/9比		
韓国	13,328	1,884	3,433	11,444	9,895
(うちリスク管理債権)	(-)	(-)	(-)	(-)	(-)
中国	18,177	585	1,325	17,592	16,852
(うちリスク管理債権)	(10)	(449)	(80)	(459)	(90)
タイ	3,830	1,257	3,830	2,573	-
(うちリスク管理債権)	(-)	(-)	(-)	(-)	(-)
ベトナム	1,765	1,765	1,765	-	-
(うちリスク管理債権)	(-)	(-)	(-)	(-)	(-)
合計	37,101	5,492	10,353	31,609	26,748
(うちリスク管理債権)	(10)	(449)	(80)	(459)	(90)

(単位:百万円)

	もみじ銀行(単体)			26/3期	25/9期
	26/9期	26/3比	25/9比		
タイ	2,736	163	2,736	2,573	-
(うちリスク管理債権)	(-)	(-)	(-)	(-)	(-)
合計	2,736	163	2,736	2,573	-
(うちリスク管理債権)	(-)	(-)	(-)	(-)	(-)

北九州銀行は、該当ありません。

(3) 中南米主要諸国向け貸出金【単体】

(単位:百万円)

	山口銀行(単体)			26/3期	25/9期
	26/9期	26/3比	25/9比		
メキシコ	2,189	131	2,189	2,058	-
(うちリスク管理債権)	(-)	(-)	(-)	(-)	(-)
合計	2,189	131	2,189	2,058	-
(うちリスク管理債権)	(-)	(-)	(-)	(-)	(-)

もみじ銀行及び北九州銀行は、該当ありません。

(4) ロシア向け貸出金【単体】

該当ありません。

9. 個人ローン残高【単体】

(単位:百万円)

	3行合算			26/3期	25/9期
	26/9期	26/3比	25/9比		
個人ローン残高	1,101,144	22,520	58,690	1,078,624	1,042,454
うち住宅ローン残高	951,014	27,658	64,402	923,356	886,612
うちその他ローン残高	150,129	5,139	5,713	155,268	155,842

(単位:百万円)

	山口銀行(単体)			26/3期	25/9期
	26/9期	26/3比	25/9比		
個人ローン残高	525,737	5,668	15,605	520,069	510,132
うち住宅ローン残高	457,631	8,485	19,999	449,146	437,632
うちその他ローン残高	68,106	2,816	4,393	70,922	72,499

(単位:百万円)

	もみじ銀行(単体)			26/3期	25/9期
	26/9期	26/3比	25/9比		
個人ローン残高	433,508	10,002	28,311	423,506	405,197
うち住宅ローン残高	380,471	13,203	32,187	367,268	348,284
うちその他ローン残高	53,037	3,201	3,875	56,238	56,912

(単位:百万円)

	北九州銀行(単体)			26/3期	25/9期
	26/9期	26/3比	25/9比		
個人ローン残高	141,898	6,849	14,773	135,049	127,125
うち住宅ローン残高	112,911	5,970	12,217	106,941	100,694
うちその他ローン残高	28,986	879	2,556	28,107	26,430

10. 中小企業等貸出金残高、比率【単体】

(単位:百万円、%)

	3行合算			26/3期	25/9期
	26/9期	26/3比	25/9比		
総貸出金残高(国内店)	6,094,534	91,296	215,311	6,003,238	5,879,223
中小企業等向け貸出金残高	3,546,690	26,088	134,914	3,520,602	3,411,776
中小企業等貸出比率	58.19	0.45	0.16	58.64	58.03

(単位:百万円、%)

	山口銀行(単体)			26/3期	25/9期
	26/9期	26/3比	25/9比		
総貸出金残高(国内店)	3,298,606	28,396	91,763	3,270,210	3,206,843
中小企業等向け貸出金残高	1,648,087	7,848	63,642	1,655,935	1,584,445
中小企業等貸出比率	49.96	0.67	0.56	50.63	49.40

(単位:百万円、%)

	もみじ銀行(単体)			26/3期	25/9期
	26/9期	26/3比	25/9比		
総貸出金残高(国内店)	1,953,903	25,540	56,386	1,928,363	1,897,517
中小企業等向け貸出金残高	1,263,803	15,270	32,068	1,248,533	1,231,735
中小企業等貸出比率	64.68	0.06	0.23	64.74	64.91

(単位:百万円、%)

	北九州銀行(単体)			26/3期	25/9期
	26/9期	26/3比	25/9比		
総貸出金残高(国内店)	842,024	37,361	67,161	804,663	774,863
中小企業等向け貸出金残高	634,800	18,667	39,204	616,133	595,596
中小企業等貸出比率	75.38	1.19	1.48	76.57	76.86

(注) 海外店及び特別国際金融取引勘定分は含まれておりません。

1 1 . 預金・貸出金の残高【単体】

(単位:百万円)

	3行合算			26/3期	25/9期
	26/9期	26/3比	25/9比		
預金(未残)	8,848,102	38,687	384,715	8,809,415	8,463,387
(平残)	8,550,446	185,119	238,883	8,365,327	8,311,563
貸出金(未残)	6,126,040	93,826	219,178	6,032,214	5,906,862
(平残)	6,005,124	150,712	234,543	5,854,412	5,770,581

(単位:百万円)

	山口銀行(単体)			26/3期	25/9期
	26/9期	26/3比	25/9比		
預金(未残)	5,174,467	40,339	282,546	5,134,128	4,891,921
(平残)	5,005,318	117,702	155,549	4,887,616	4,849,769
貸出金(未残)	3,330,112	30,926	96,650	3,299,186	3,233,462
(平残)	3,278,507	69,905	107,825	3,208,602	3,170,682

(単位:百万円)

	もみじ銀行(単体)			26/3期	25/9期
	26/9期	26/3比	25/9比		
預金(未残)	2,811,598	33,749	16,714	2,845,347	2,794,884
(平残)	2,737,533	9,434	8,908	2,728,099	2,728,625
貸出金(未残)	1,953,903	25,540	55,366	1,928,363	1,898,537
(平残)	1,912,041	35,783	70,221	1,876,258	1,841,820

(単位:百万円)

	北九州銀行(単体)			26/3期	25/9期
	26/9期	26/3比	25/9比		
預金(未残)	862,035	32,096	85,455	829,939	776,580
(平残)	807,594	57,982	74,426	749,612	733,168
貸出金(未残)	842,024	37,361	67,161	804,663	774,863
(平残)	814,574	45,022	56,496	769,552	758,078

(注) 預金には譲渡性預金を含んでおります。

1 2 . 個人預り資産の残高【単体】

(単位:百万円)

	3行合算			26/3期	25/9期
	26/9期	26/3比	25/9比		
預り資産残高	712,985	4,832	9,773	708,153	703,212
投資信託	77,807	10,659	25,699	88,466	103,506
保険	559,133	39,548	78,197	519,585	480,936
公共債	76,045	24,057	42,724	100,102	118,769

(単位:百万円)

	山口銀行(単体)			26/3期	25/9期
	26/9期	26/3比	25/9比		
預り資産残高	335,906	5,912	10,854	341,818	346,760
投資信託	43,520	7,198	17,209	50,718	60,729
保険	242,079	17,534	36,680	224,545	205,399
公共債	50,307	16,247	30,325	66,554	80,632

(単位:百万円)

	もみじ銀行(単体)			26/3期	25/9期
	26/9期	26/3比	25/9比		
預り資産残高	345,212	10,260	18,938	334,952	326,274
投資信託	29,168	2,908	7,105	32,076	36,273
保険	296,268	19,553	36,513	276,715	259,755
公共債	19,775	6,385	10,470	26,160	30,245

(単位:百万円)

	北九州銀行(単体)			26/3期	25/9期
	26/9期	26/3比	25/9比		
預り資産残高	31,866	485	1,689	31,381	30,177
投資信託	5,118	553	1,385	5,671	6,503
保険	20,785	2,462	5,004	18,323	15,781
公共債	5,962	1,424	1,930	7,386	7,892

(注) 公共債・投資信託は額面ベース、保険(年金保険・終身保険等)は販売額の累計ベースで表示しております。

13. 有価証券の評価損益

(1) 有価証券の評価基準

売買目的有価証券	時価法(評価差額を損益処理)
満期保有目的有価証券	償却原価法
その他有価証券	時価法(評価差額を全部純資産直入)
子会社及び関連会社株式	原価法

(注)「その他有価証券」中の株式については、期末月1ヵ月の平均時価に基づいております。

(参考) 金銭の信託中の有価証券

運用目的の金銭の信託	時価法(評価差額を損益処理)
その他の金銭の信託	時価法(評価差額を全部純資産直入)

(2) 評価損益

山口フィナンシャルグループ【連結】

(単位:百万円)

	26/9期					26/3期			25/9期		
	評価損益					評価損益			評価損益		
	26/3比	25/9比	評価益	評価損	評価益	評価損	評価益	評価損			
満期保有目的	43	28	30	43	0	15	16	0	13	13	0
その他有価証券	74,582	19,551	19,543	80,137	5,554	55,031	64,922	9,891	55,039	66,377	11,338
株式	59,936	9,592	9,357	61,308	1,371	50,344	51,854	1,509	50,579	52,217	1,637
債券	14,662	3,571	5,406	15,057	395	11,091	12,290	1,198	9,256	12,858	3,602
その他	16	6,388	4,781	3,771	3,787	6,404	778	7,183	4,797	1,301	6,098
合計	74,625	19,578	19,573	80,180	5,555	55,047	64,939	9,891	55,052	66,391	11,338
株式	59,936	9,592	9,357	61,308	1,371	50,344	51,854	1,509	50,579	52,217	1,637
債券	14,690	3,594	5,432	15,085	395	11,096	12,295	1,199	9,258	12,860	3,602
その他	0	6,393	4,785	3,787	3,787	6,393	789	7,183	4,785	1,313	6,098

山口銀行【単体】

(単位:百万円)

	26/9期					26/3期			25/9期		
	評価損益					評価損益			評価損益		
	26/3比	25/9比	評価益	評価損	評価益	評価損	評価益	評価損			
満期保有目的	15	4	2	16	0	11	11	-	13	13	-
子会社・関連会社株式	-	-	-	-	-	-	-	-	-	-	-
その他有価証券	60,281	14,523	15,924	63,451	3,169	45,758	51,227	5,469	44,357	50,719	6,361
株式	49,170	8,381	8,520	49,754	584	40,789	41,532	742	40,650	41,526	876
債券	11,524	2,523	4,666	11,653	128	9,001	9,554	552	6,858	9,105	2,247
その他	413	3,619	2,738	2,042	2,456	4,032	140	4,173	3,151	87	3,238
合計	60,297	14,527	15,926	63,467	3,169	45,770	51,239	5,469	44,371	50,733	6,361
株式	49,170	8,381	8,520	49,754	584	40,789	41,532	742	40,650	41,526	876
債券	11,525	2,523	4,666	11,654	129	9,002	9,555	552	6,859	9,106	2,247
その他	397	3,624	2,742	2,058	2,456	4,021	151	4,173	3,139	99	3,238

もみじ銀行【単体】

(単位:百万円)

	26/9期						26/3期			25/9期		
	評価損益					評価損	評価損益		評価損	評価損益		
	26/3比	25/9比	評価益				評価益	評価損		評価益	評価損	
満期保有目的			-	-	-	-			-			-
子会社・関連会社株式	-	-	-	-	-	-	-	-	-	-	-	
その他有価証券	6,147	4,767	3,758	8,186	2,039	1,380	5,642	4,261	2,389	7,292	4,902	
株式	3,106	1,015	316	3,545	438	2,091	2,722	630	2,790	3,423	632	
債券	2,588	991	1,395	2,901	313	1,597	2,252	655	1,193	2,628	1,435	
その他	452	2,760	2,045	1,740	1,288	2,308	667	2,975	1,593	1,241	2,834	
合計	6,147	4,767	3,758	8,186	2,039	1,380	5,642	4,261	2,389	7,292	4,902	
株式	3,106	1,015	316	3,545	438	2,091	2,722	630	2,790	3,423	632	
債券	2,588	991	1,395	2,901	313	1,597	2,252	655	1,193	2,628	1,435	
その他	452	2,760	2,045	1,740	1,288	2,308	667	2,975	1,593	1,241	2,834	

北九州銀行【単体】

(単位:百万円)

	26/9期						26/3期			25/9期		
	評価損益					評価損	評価損益		評価損	評価損益		
	26/3比	25/9比	評価益				評価益	評価損		評価益	評価損	
満期保有目的			27	24	27	27			0			3
子会社・関連会社株式	-	-	-	-	-	-	-	-	-	-	-	
その他有価証券	8,294	285	653	8,542	247	8,009	8,062	52	7,641	7,702	60	
株式	8,031	199	556	8,278	247	7,832	7,885	52	7,475	7,535	60	
債券	263	87	97	263	-	176	176	-	166	166	0	
その他	-	-	-	-	-	-	-	-	-	-	-	
合計	8,322	309	681	8,570	247	8,013	8,066	52	7,641	7,702	60	
株式	8,031	199	556	8,278	247	7,832	7,885	52	7,475	7,535	60	
債券	291	111	125	291	0	180	181	0	166	166	0	
その他	-	-	-	-	-	-	-	-	-	-	-	

14. 金融商品の時価等に関する事項(平成26年9月末)

山口フィナンシャルグループ【連結】

(単位:百万円)

	中間連結貸借対照表計上額	時価	差額
(1)現金預け金	718,092	718,092	-
(2)コールローン及び買入手形	211,058	211,058	-
(3)金銭の信託	47,762	47,762	-
(4)有価証券			
満期保有目的の債券	3,548	3,591	43
その他有価証券	2,384,302	2,384,302	-
(5)貸出金	6,069,764		
貸倒引当金(*1)	81,580		
	5,988,184	6,021,006	32,822
資産計	9,352,947	9,385,814	32,866
(1)預金	8,294,880	8,295,468	588
(2)譲渡性預金	505,088	505,088	-
負債計	8,799,968	8,800,557	588
デリバティブ取引(*2)			
ヘッジ会計が適用されていないもの	6,451	6,451	-
ヘッジ会計が適用されているもの	2,332	2,332	-
デリバティブ取引計	8,783	8,783	-

(*1) 貸出金に対応する一般貸倒引当金及び個別貸倒引当金を控除しております。

(*2) 特定取引資産・負債及びその他資産・負債に計上しているデリバティブ取引を一括して表示しております。デリバティブ取引によって生じた正味の債権・債務は純額で表示しており、合計で正味の債務となる項目については、()で表示しております。

金融商品の時価の算定方法(概要)

- ・満期のないもの、約定期間が短期間(1年以内)のもの、変動金利によるものは、時価は帳簿価額と近似していることから、当該帳簿価額を時価としております。
 - ・有価証券及び金銭の信託については、株式は取引所の価格、債券は取引所の価格又は第三者から入手した価格等により時価を算定しております。
 - ・貸出金(固定金利によるもの)については、貸出金の種類及び内部格付、期間に基づく区分ごとに元利金の合計額を、事業性貸出金については無リスクの利率に内部格付区分ごとの信用コストを上乗せした利率で、消費性貸出金については同様の新規貸出を行った場合に想定される利率で割り引いて時価を算定しております。
 - ・預金及び譲渡性預金については、一定の期間ごとに区分して、将来のキャッシュ・フローを新規に預金を受け入れる際に使用する利率で割り引いて時価を算定しております。
 - ・当社の発行する社債については、外部機関が公表している価格により時価を算定しております。
- なお、中間連結貸借対照表計上額の重要性が乏しい科目については、記載を省略しております。また、時価を把握することが極めて困難と認められる非上場株式等は、上表には含めておりません。