

# 2015年1月期 第3四半期決算報告

株式会社 丹青社

(証券コード:9743)

<http://www.tanseisha.co.jp/ir/>

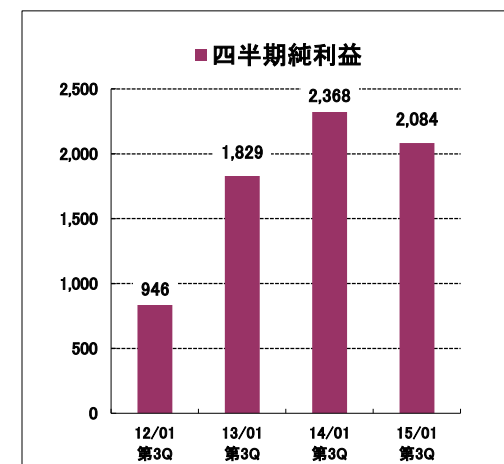
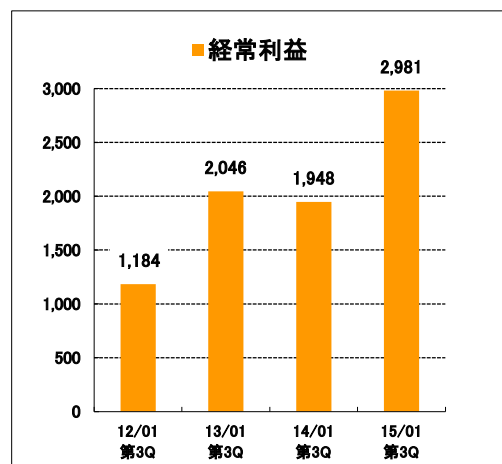
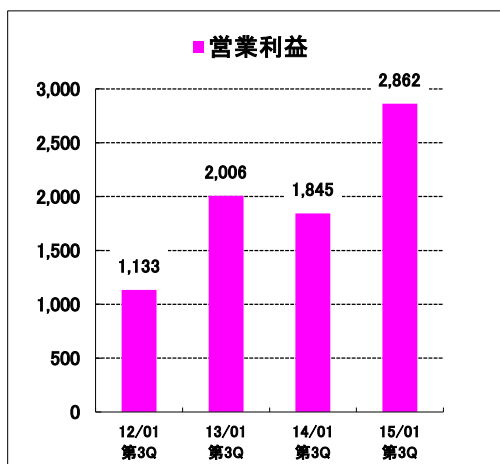
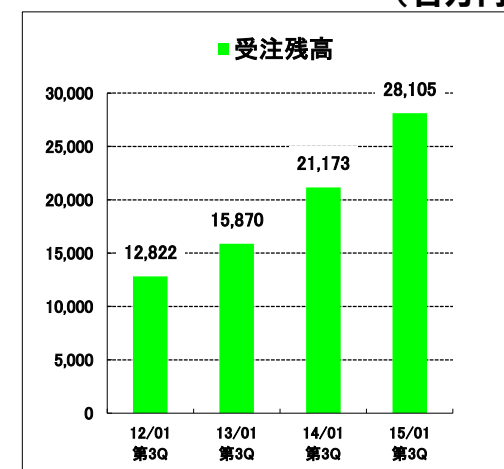
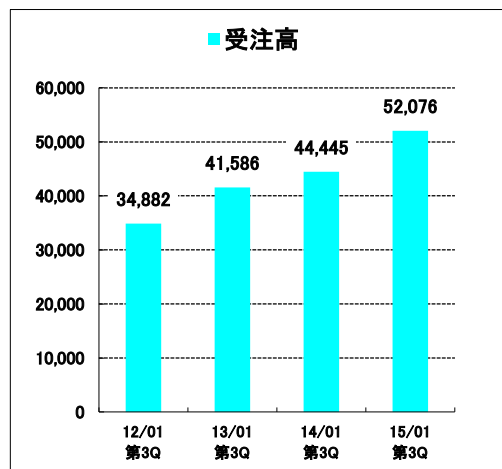
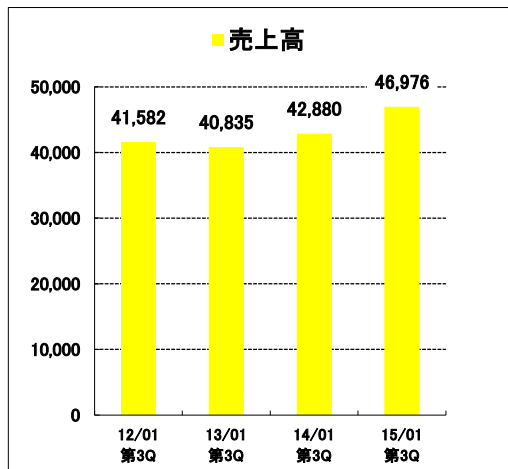
---

# 2015年1月期 第3四半期 業績概況

# 2015年1月期 第3四半期 サマリー情報

- 当第3四半期は前年同期比で増収となり、営業利益および経常利益についても前年同期を上回った。
- 四半期純利益については、昨年度マイナスの法人税等調整額を628百万円計上した影響もあり、前年同期を下回った。
- 受注高および受注残高については、店舗投資および販促関連投資の回復を背景に前年同期を上回った。

(百万円)



# 2015年1月期 第3四半期 業績概況

- 売上総利益率が改善し、営業利益および経常利益は前年同期を上回った。

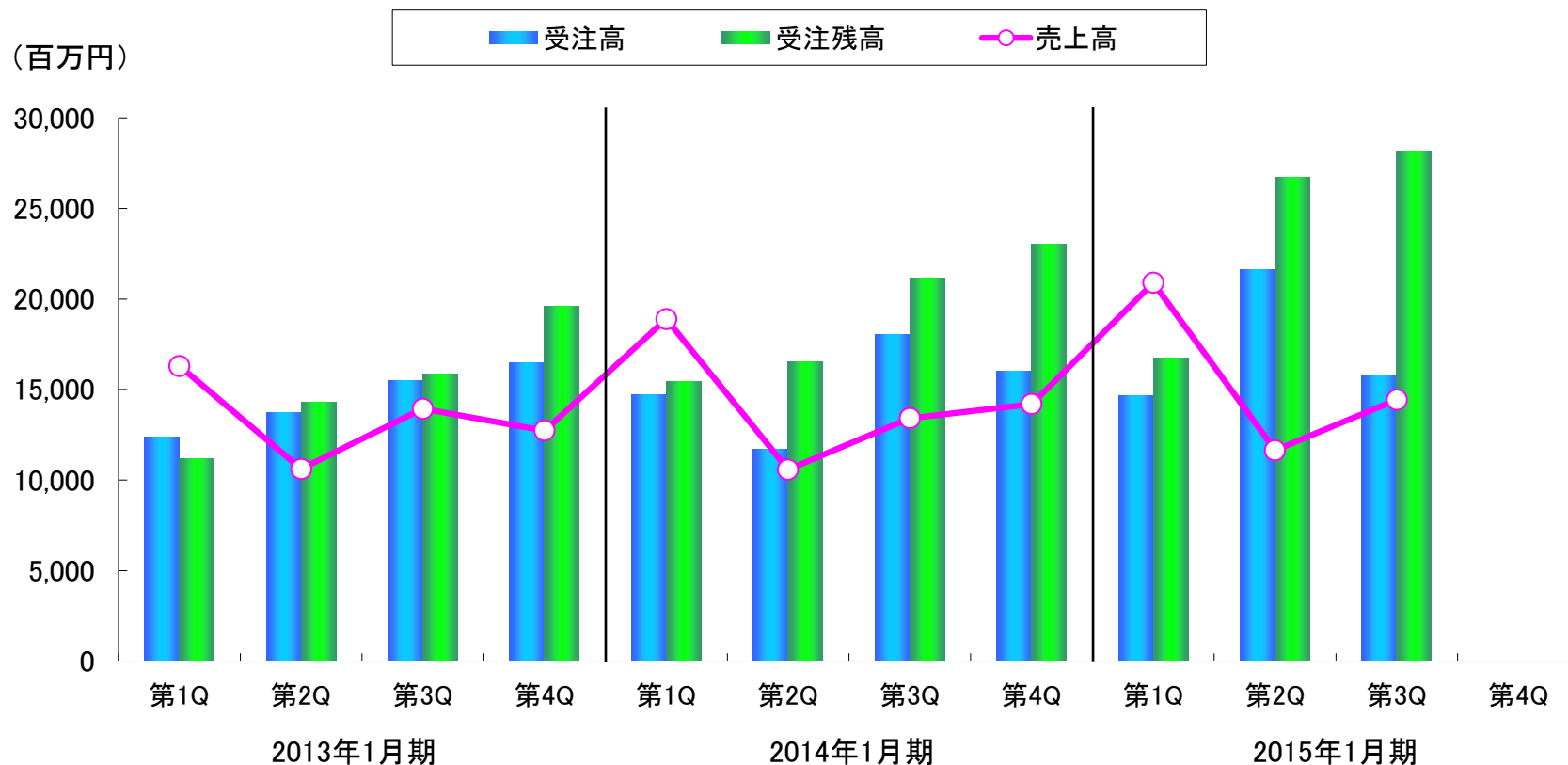
(百万円)

	14/01 第3Q		15/01 第3Q		増 減	
	金額	構成比 (%)	金額	構成比 (%)	金額	率 (%)
売 上 高	42,880	100.0	46,976	100.0	4,095	—
売 上 原 価	35,907	83.7	38,732	82.5	2,824	△1.3
売上総利益	6,972	16.3	8,243	17.5	1,271	1.3
販 管 費	5,126	12.0	5,380	11.5	253	△0.5
営業利益	1,845	4.3	2,862	6.1	1,017	1.8
営業外収益	165		189		23	
営業外費用	62		70		7	
経常利益	1,948	4.5	2,981	6.3	1,033	1.8
特別利益	33		52		19	
特別損失	0		3		3	
法人税、住民税及び事業税	242		642		400	
法人税等調整額	△628		304		933	
四半期純利益	2,368	5.5	2,084	4.4	△284	△1.1
E P S ( 円 )	73.73		64.97		△8.76	
R O E ( % )	17.2		13.3		△3.9	

※ 2014年2月1日付で株式分割（1：1.3）を実施しており、EPSについては株式分割の影響を遡及させて記載しております。

# 各四半期ごとの受注高・売上高・受注残高の推移

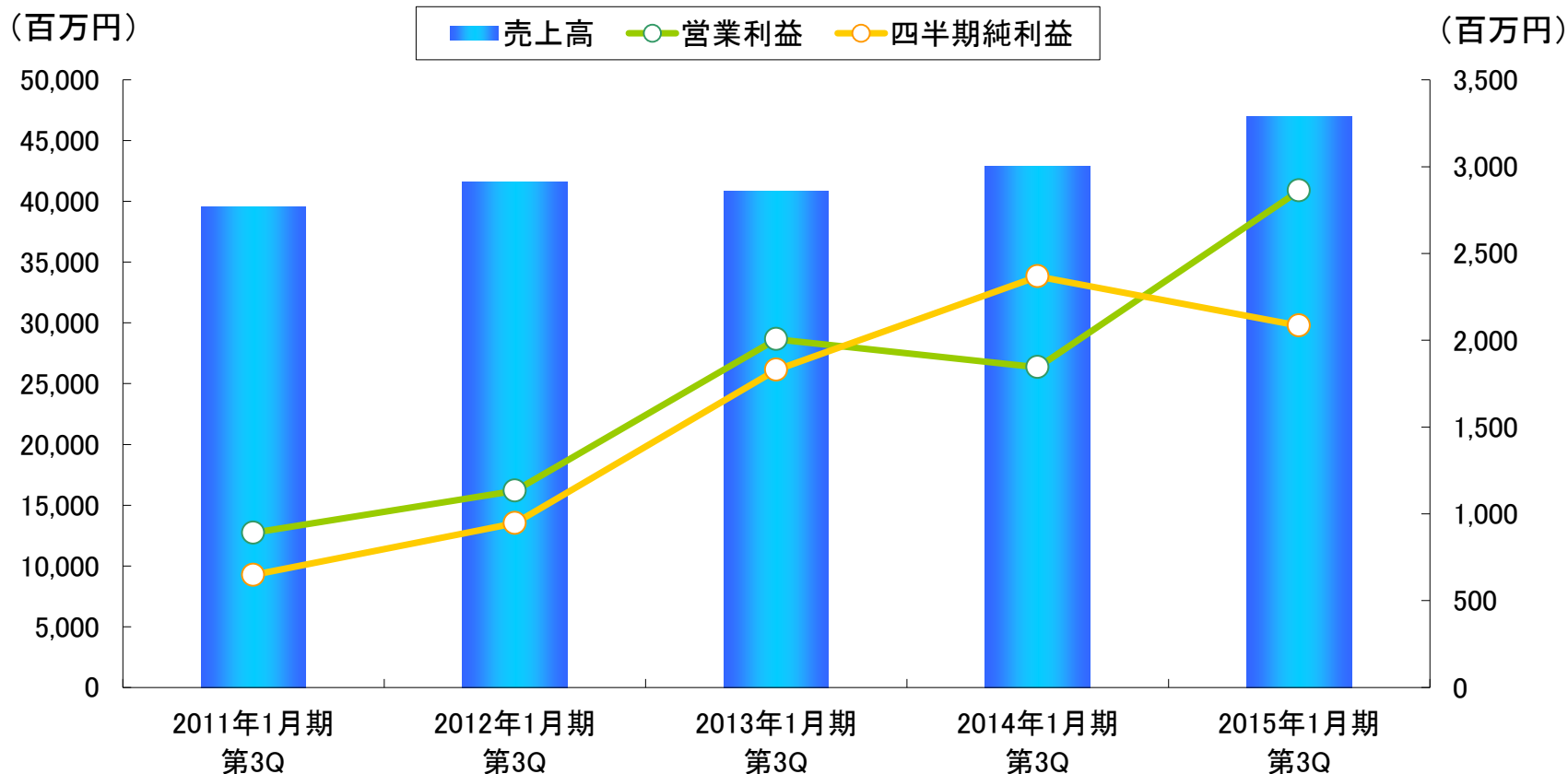
● 主に商業その他施設事業において新規受注高が増加したことを受け、受注残高についても増加となった。



	2013年1月期				2014年1月期				2015年1月期			
	第1Q	第2Q	第3Q	第4Q	第1Q	第2Q	第3Q	第4Q	第1Q	第2Q	第3Q	第4Q
売上高(百万円)	16,294	10,607	13,933	12,735	18,890	10,580	13,409	14,193	20,894	11,641	14,439	
受注高(百万円)	12,373	13,720	15,492	16,473	14,724	11,679	18,041	16,026	14,642	21,611	15,822	
受注残高(百万円)	11,197	14,310	15,870	19,607	15,441	16,541	21,173	23,005	16,752	26,722	28,105	

# 売上高・営業利益・四半期純利益の推移

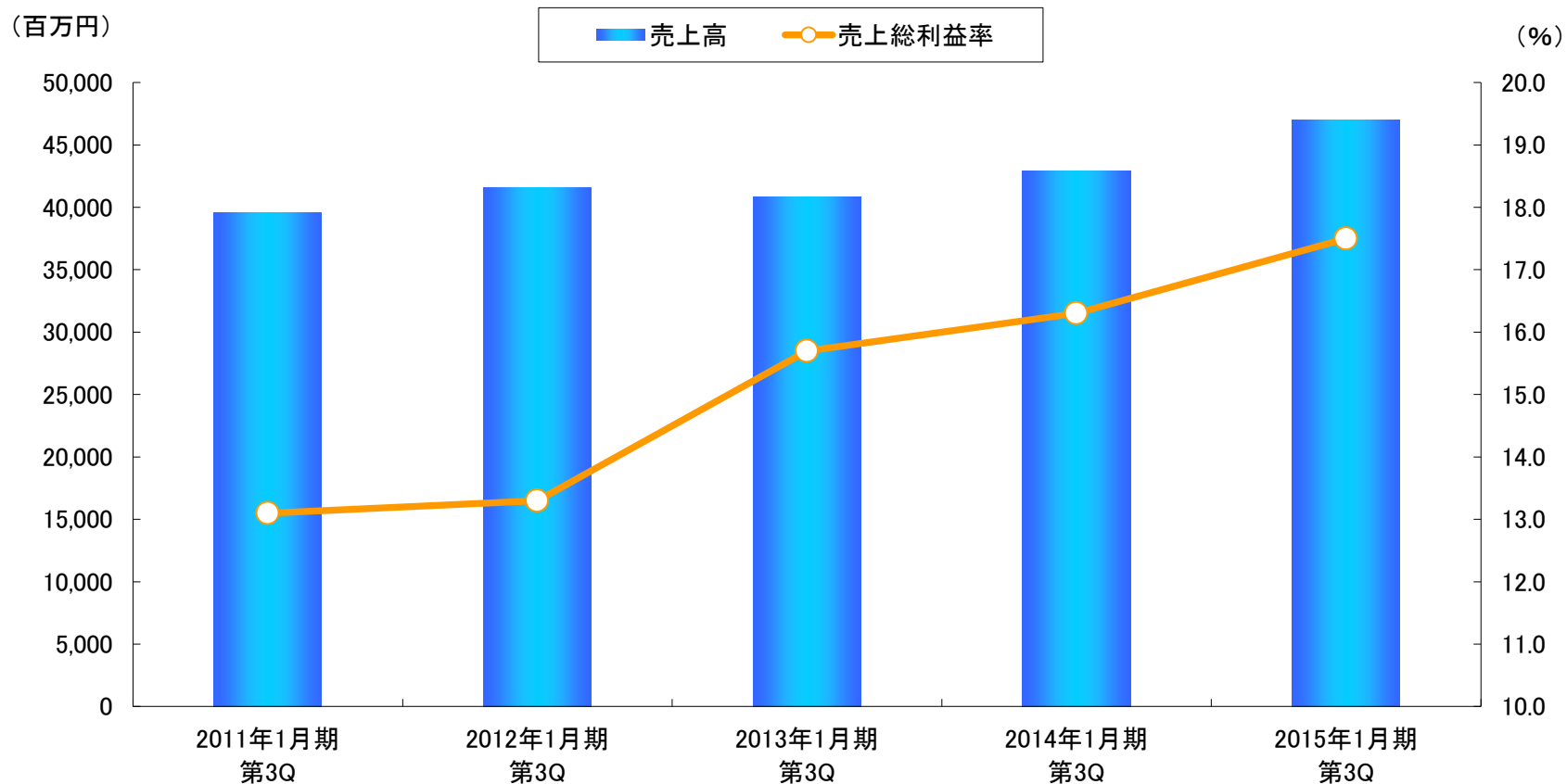
- 売上高および営業利益は前年同期を上回ったが、四半期純利益については昨年度マイナスの法人税等調整額を計上した影響もあり前年同期を下回った。



	2011年1月期第3Q	2012年1月期第3Q	2013年1月期第3Q	2014年1月期第3Q	2015年1月期第3Q
売上高(百万円)	39,563	41,582	40,835	42,880	46,976
営業利益(百万円)	891	1,133	2,006	1,845	2,862
四半期純利益(百万円)	648	946	1,829	2,368	2,084

# 売上高および売上総利益率の推移①

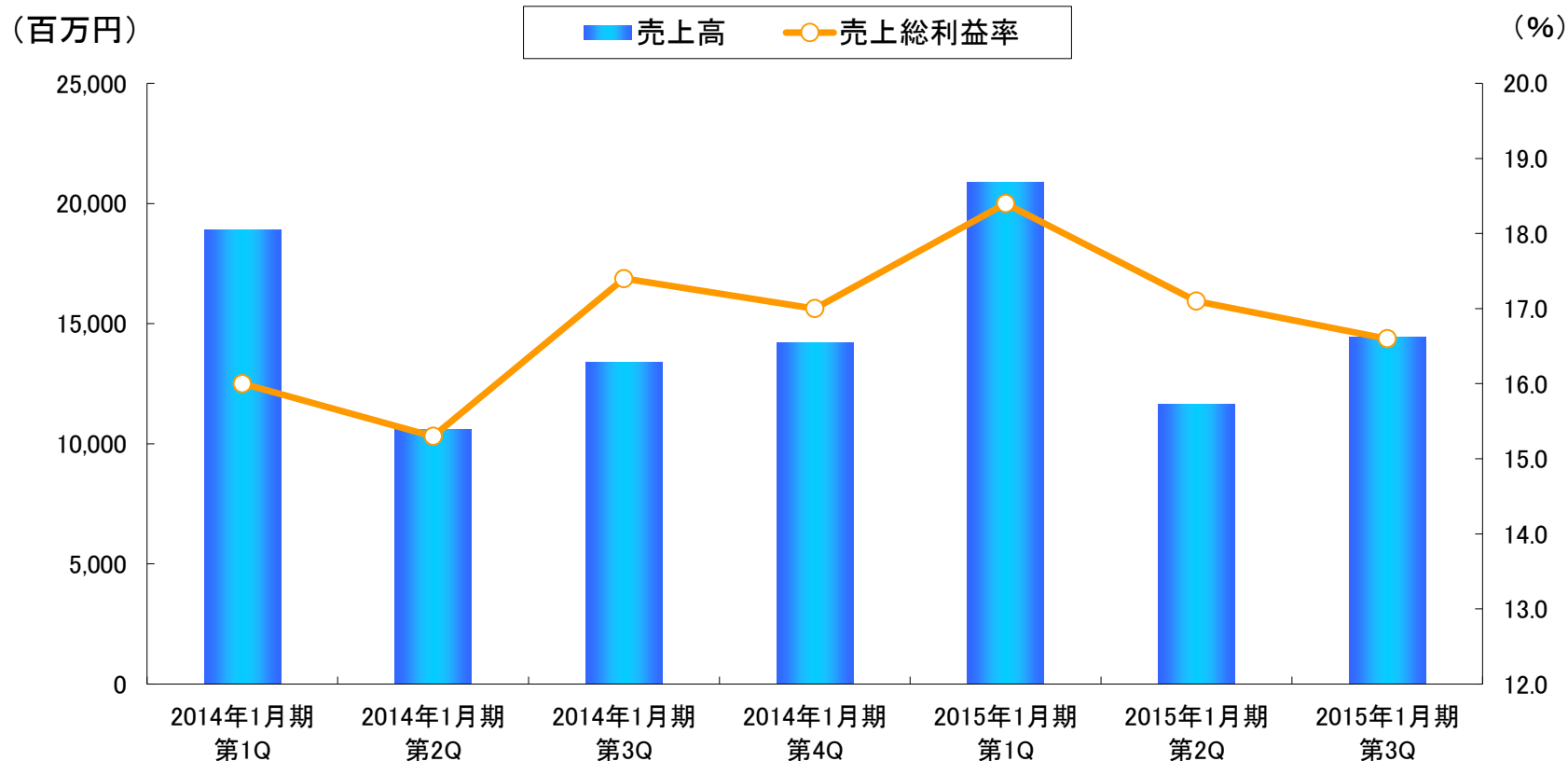
● 利益率向上に向けた施策が引き続き効果を現し、厳しい競争下においても売上総利益率は回復。



	2011年1月期第3Q	2012年1月期第3Q	2013年1月期第3Q	2014年1月期第3Q	2015年1月期第3Q
売上高(百万円)	39,563	41,582	40,835	42,880	46,976
売上総利益率(%)	13.1	13.3	15.7	16.3	17.5

# 売上高および売上総利益率の推移②

● 市場環境の改善と収益性向上へ向けた施策の効果が重なり、売上総利益率は高水準を維持した。

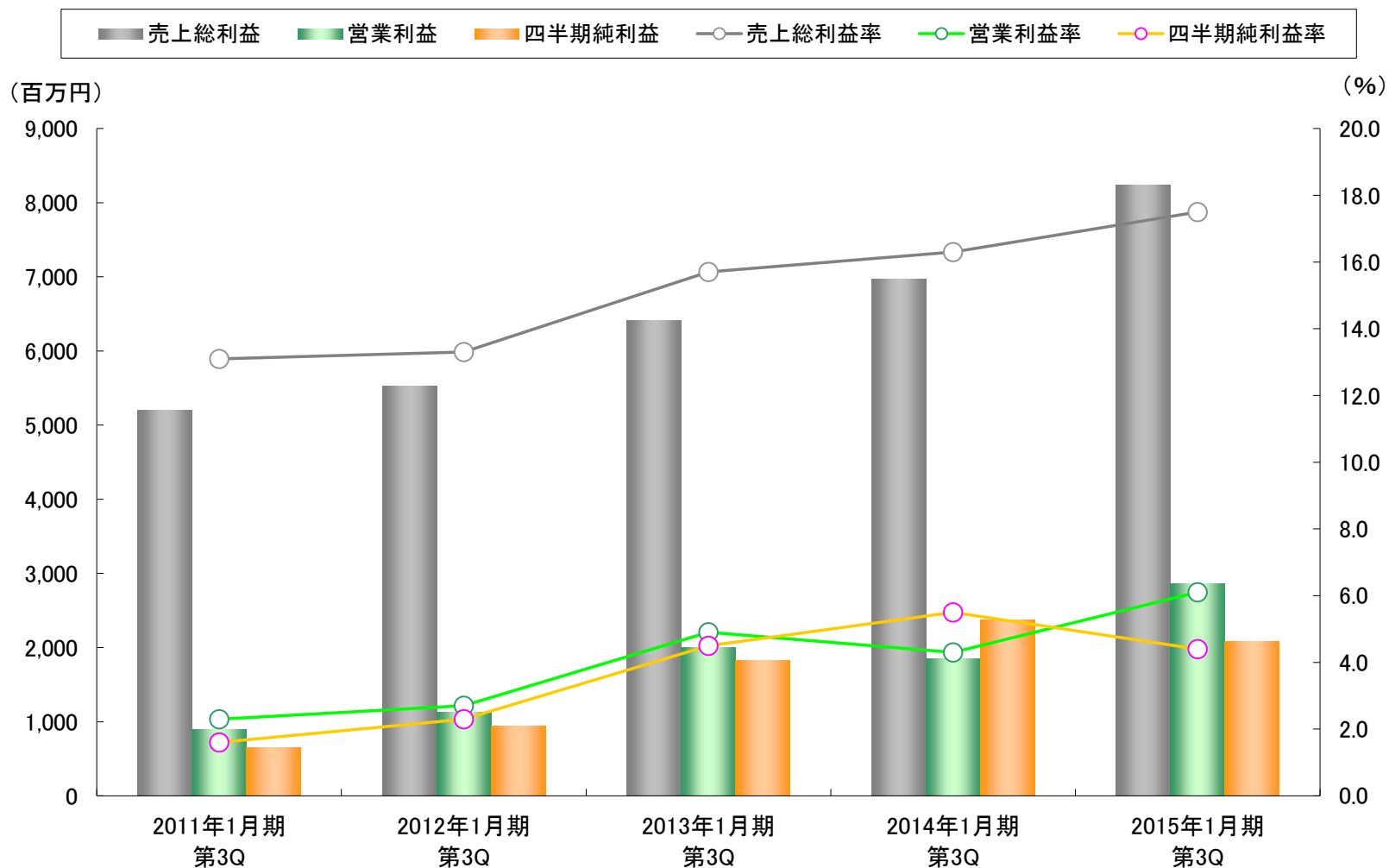


	2014年1月期 第1Q	2014年1月期 第2Q	2014年1月期 第3Q	2014年1月期 第4Q	2015年1月期 第1Q	2015年1月期 第2Q	2015年1月期 第3Q
売上高 (百万円)	18,890	10,580	13,409	14,193	20,894	11,641	14,439
売上総利益率 (%)	16.0	15.3	17.4	17.0	18.4	17.1	16.6



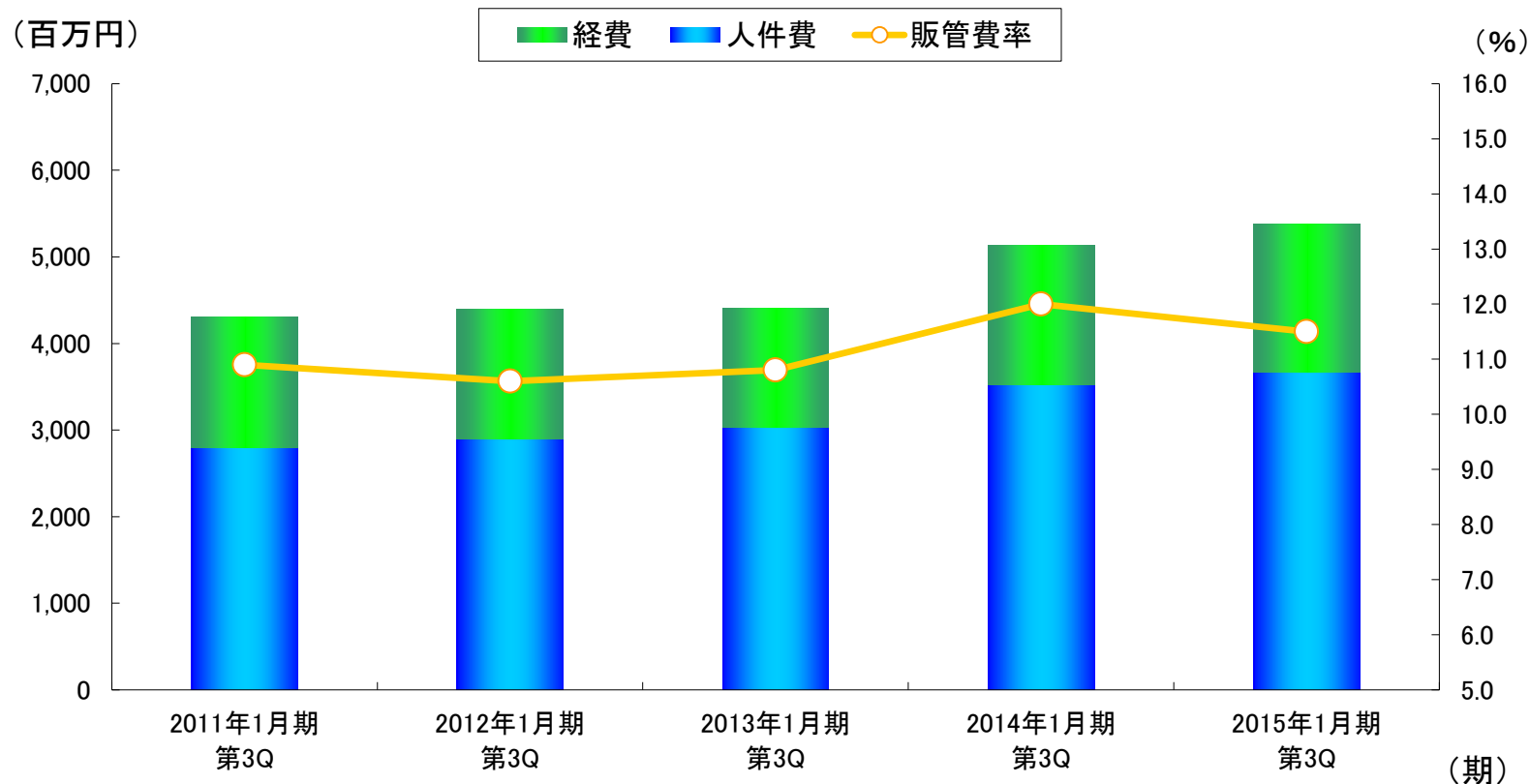
# 利益および利益率の推移

● 売上総利益率は収益性向上のための施策が寄与し、前年同期を上回った。



# 販売費および一般管理費の推移

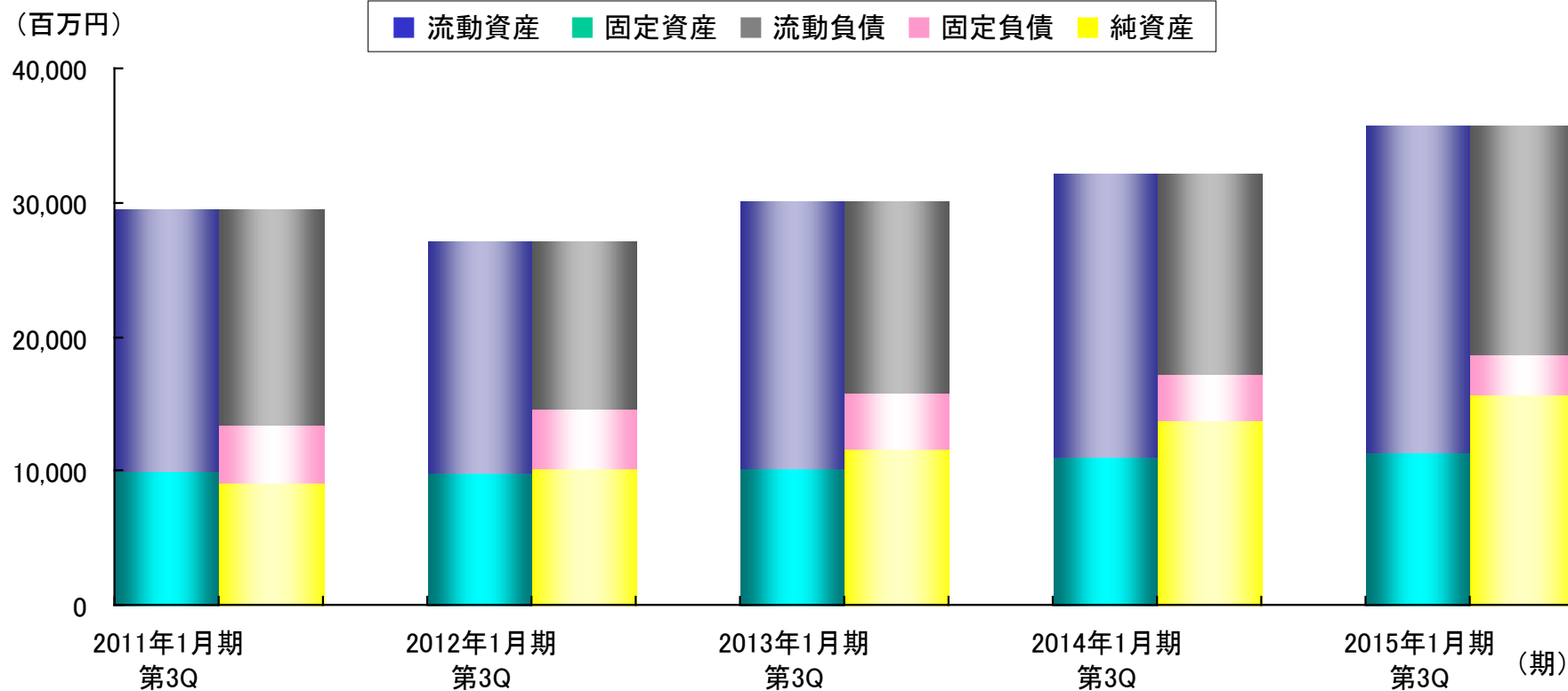
- 販管費率は売上高が増加した影響もあり、前年同期比で0.5ポイント減少。
- 従業員数の推移（連結） 2013年10月 1,072人 2014年10月 1,117人



	2011年1月期第3Q	2012年1月期第3Q	2013年1月期第3Q	2014年1月期第3Q	2015年1月期第3Q
人件費(百万円)	2,802	2,896	3,028	3,523	3,666
経費(百万円)	1,504	1,503	1,378	1,603	1,713
販管費率(%)	10.9	10.6	10.8	12.0	11.5

# B/S主要項目の推移

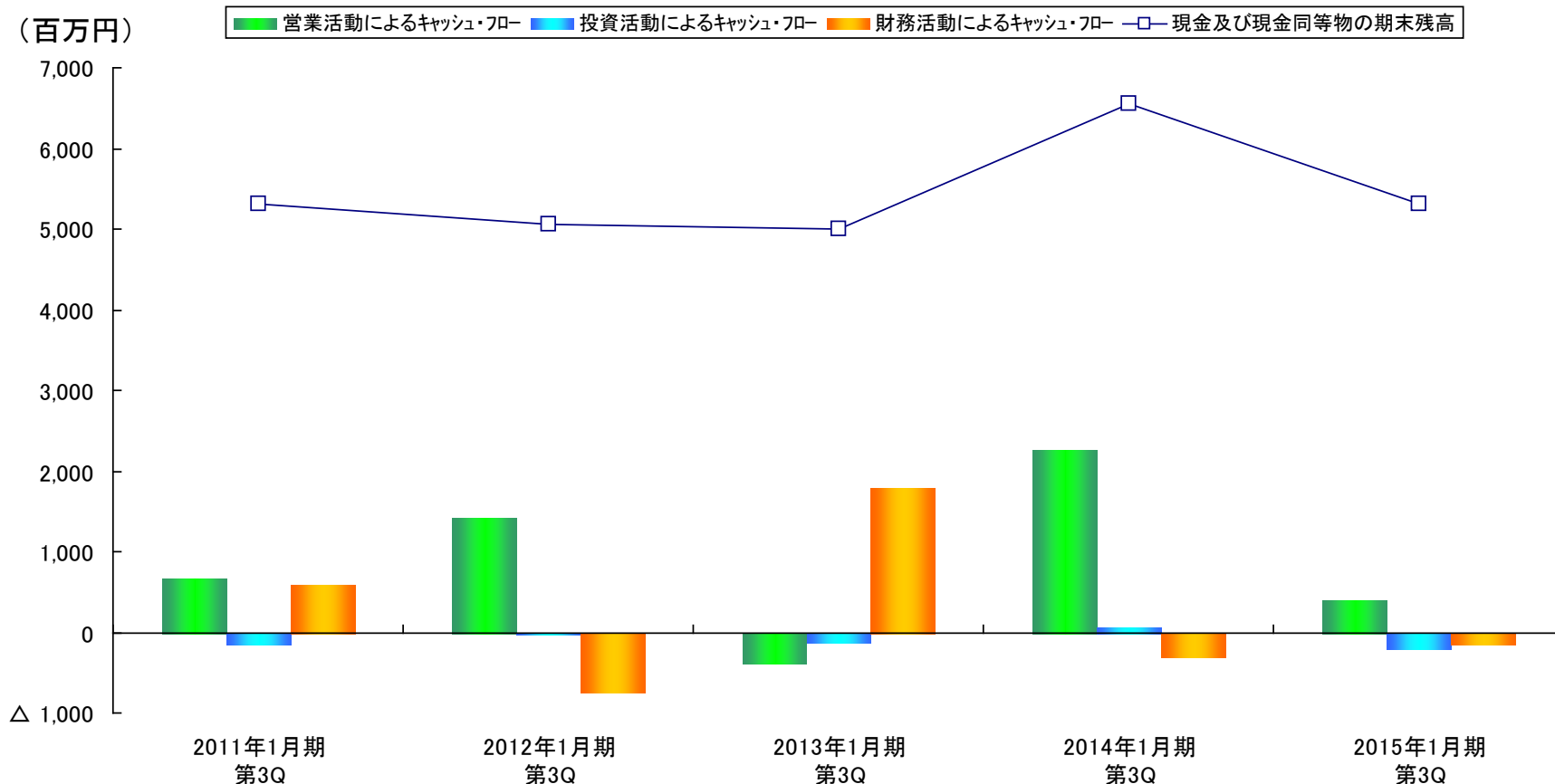
● 自己資本比率 当第3四半期末 43.9% (対前年同期比+1.0%)



	2011年1月期第3Q	2012年1月期第3Q	2013年1月期第3Q	2014年1月期第3Q	2015年1月期第3Q
自己資本(百万円)	9,157	10,192	11,651	13,807	15,718
自己資本比率(%)	31.0	37.5	38.8	42.9	43.9

# キャッシュ・フローの推移

- 税金等調整前四半期純利益を3,030百万円計上したものの、未成工事支出金等の増加(△)額を△2,893百万円計上したため、営業活動によるキャッシュ・フローは391百万円の収入に留まった。



(単位:百万円)	2011年1月期第3Q	2012年1月期第3Q	2013年1月期第3Q	2014年1月期第3Q	2015年1月期第3Q
営業活動によるキャッシュ・フロー	678	1,429	△385	2,261	391
投資活動によるキャッシュ・フロー	△148	△34	△132	65	△203
財務活動によるキャッシュ・フロー	591	△753	1,805	△310	△144
現金及び現金同等物の期末残高	5,318	5,060	5,006	6,544	5,318

---

# 2015年1月期 第3四半期 セグメント別 業績概況

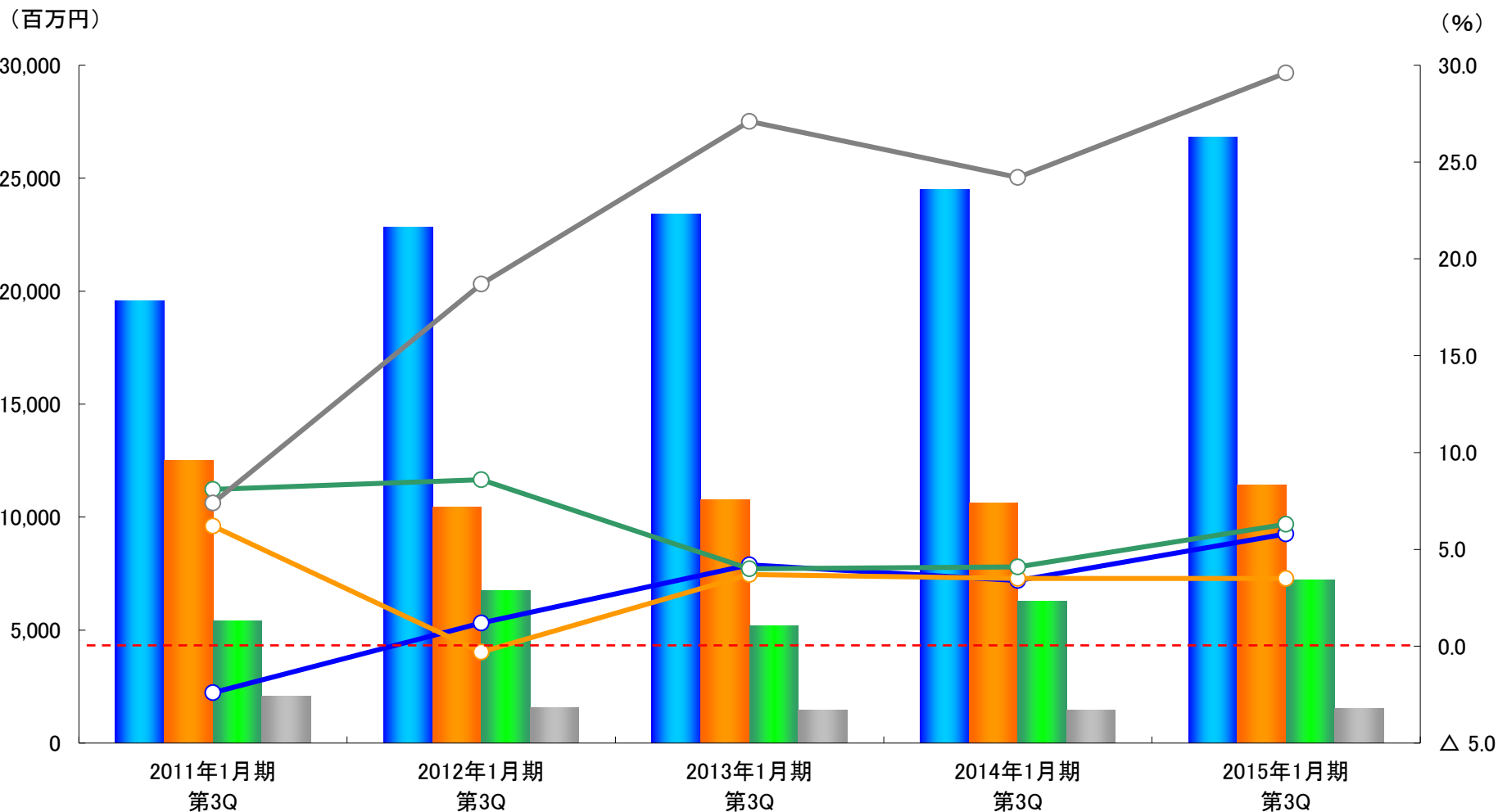
# 2015年1月期 第3四半期 セグメント別業績概況

● 商業その他 施設事業	市場環境の改善を受けて、各種専門店や空港関連施設、オフィス等の受注が増加したことや、収益性向上に向けた施策の効果等により、売上高、営業利益ともに堅調に推移しました。
● チェーンストア 事業	飲食店分野が堅調に推移したため、売上高、営業利益ともに前年同期を上回りました。
● 文化施設事業	公共投資が堅調に推移する等、市場環境の改善を受け、売上高、営業利益ともに前年同期を上回りました。
● その他	所有不動産の賃貸管理業務は安定的であり、また、その他関連会社各社の収益についても堅調に推移いたしました。

(百万円)

	売上高			営業利益		
	14/01 第3Q	15/01 第3Q	増減	14/01 第3Q	15/01 第3Q	増減
商業その他施設事業	24,507	26,817	2,310	821	1,547	725
チェーンストア事業	10,610	11,409	798	367	402	35
文化施設事業	6,279	7,217	938	258	458	199
その他	1,482	1,531	48	359	453	94
調整額	—	—	—	38	1	△37
合計	42,880	46,976	4,095	1,845	2,862	1,017

# 2015年1月期 第3四半期 セグメント別業績概況

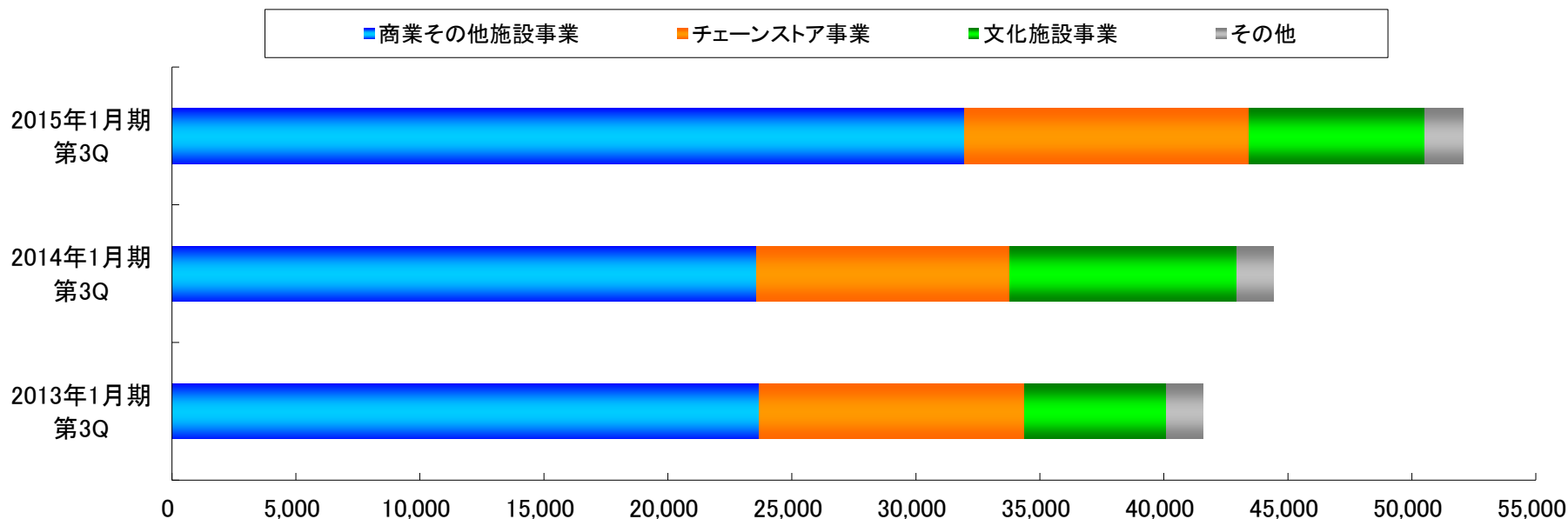


# セグメント別 受注高の状況

● 主に、商業その他施設事業において新規受注高が増加し、前年同期比で7,630百万円の増加となった。

(百万円)

	14/01 第3Q	15/01 第3Q	増 減
商業その他施設事業	23,600	31,984	8,383
チェーンストア事業	10,178	11,459	1,280
文化施設事業	9,182	7,100	△2,082
その他	1,482	1,531	48
受 注 高 合 計	44,445	52,076	7,630



(百万円)



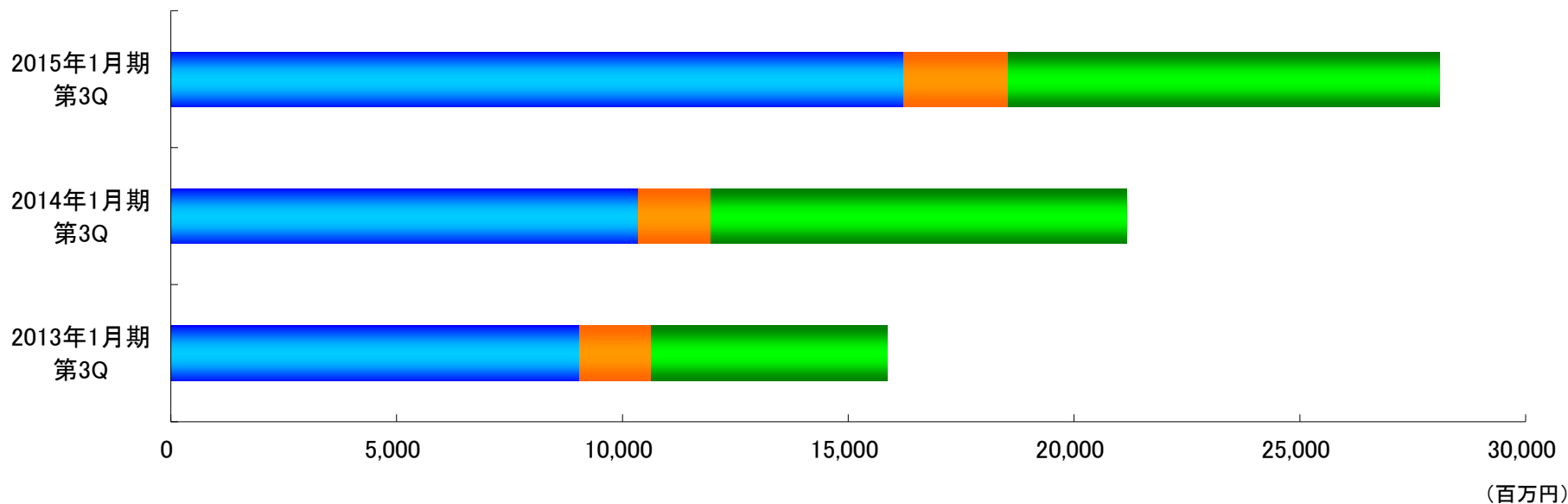
# セグメント別 受注残高の状況

- 受注高同様、主に商業その他施設事業の新規受注高が増加したことを受け、前年同期比で6,932百万円の増加となった。

(百万円)

	14/01 第3Q	15/01 第3Q	増 減
商業その他施設事業	10,350	16,234	5,883
チェーンストア事業	1,610	2,307	696
文化施設事業	9,211	9,563	352
その他	—	—	—
受注残高合計	21,173	28,105	6,932

■ 商業その他施設事業    ■ チェーンストア事業    ■ 文化施設事業    ■ その他



---

# 2015年1月期 業績見通し

# 2015年1月期 業績見通し

(百万円)

	2014/1				2015/1			
	第3Q実績		通期実績		第3Q実績		通期見通し	
	金額	構成比 (%)	金額	構成比 (%)	金額	構成比 (%)	金額	構成比 (%)
受 注 高	44,445		60,471		52,076		66,000	
売 上 高	42,880	100.0	57,074	100.0	46,976	100.0	61,000	100.0
売 上 総 利 益	6,972	16.3	9,392	16.5	8,243	17.5	10,400	17.0
営 業 利 益	1,845	4.3	2,061	3.6	2,862	6.1	2,700	4.5
経 常 利 益	1,948	4.5	2,177	3.8	2,981	6.3	2,800	4.4
当 期 純 利 益	2,368	5.5	2,565	4.5	2,084	4.4	2,000	3.3
E P S ( 円 )	73.73		79.89		64.97		62.35	
R O E ( % )	17.2		20.3		13.3		12.6	

※ 2014年2月1日付で株式分割（1：1.3）を実施しており、EPSについては株式分割の影響を遡及させて記載しております。

# 2015年1月期 セグメント別 業績見通し

(百万円)

		2014年1月期		2015年1月期	
		第3Q実績	通期実績	第3Q実績	通期見通し
売 上 高 計	商業その他施設事業	24,507	33,083	26,817	35,550
	チェーンストア事業	10,610	13,043	11,409	14,000
	文化施設事業	6,279	8,799	7,217	9,200
	そ の 他	1,482	2,147	1,531	2,250
売 上 高 計		42,880	57,074	46,976	61,000
営 業 利 益 計	商業その他施設事業	821	877	1,547	1,560
	チェーンストア事業	367	182	402	300
	文化施設事業	258	442	458	340
	そ の 他	359	515	453	500
	調 整 額	38	43	1	—
営 業 利 益 計		1,845	2,061	2,862	2,700

# 株式会社 丹青社

(証券コード:9743)

<http://www.tanseisha.co.jp/ir/>

**IRに関するお問い合わせ**  
**経営管理統括部長 戸高 久幸**  
(htodaka @ tanseisha.co.jp)