

株式会社ユニカフエ(東証一部:2597)

平成27年3月期 第3四半期
決算説明資料

自 平成26年4月1日
至 平成26年12月31日

I.	外部環境	3
II.	平成27年3月期第3四半期 決算概況	6
III.	平成27年3月期第3四半期 決算詳細	10

I. 外部環境

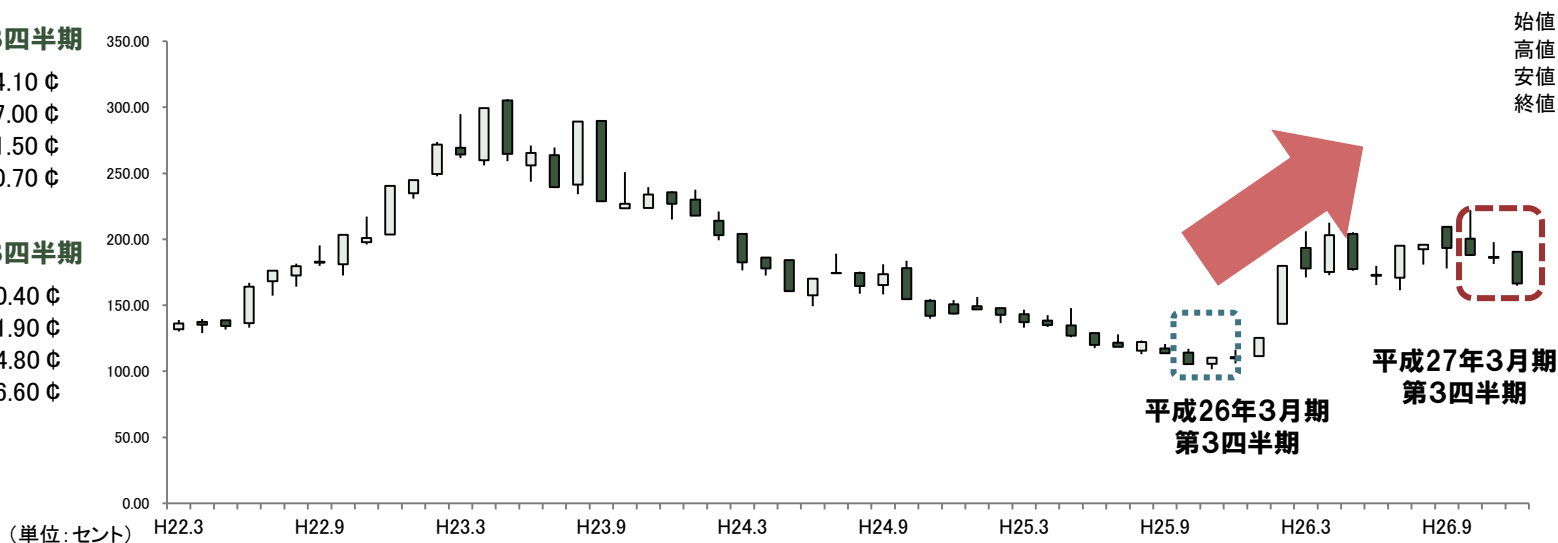
NYコーヒー相場(¢/ポンド)

●平成26年3月期 第3四半期

始値 114.10 ¢
 高値 117.00 ¢
 安値 101.50 ¢
 終値 110.70 ¢

●平成27年3月期 第3四半期

始値 200.40 ¢
 高値 221.90 ¢
 安値 164.80 ¢
 終値 166.60 ¢



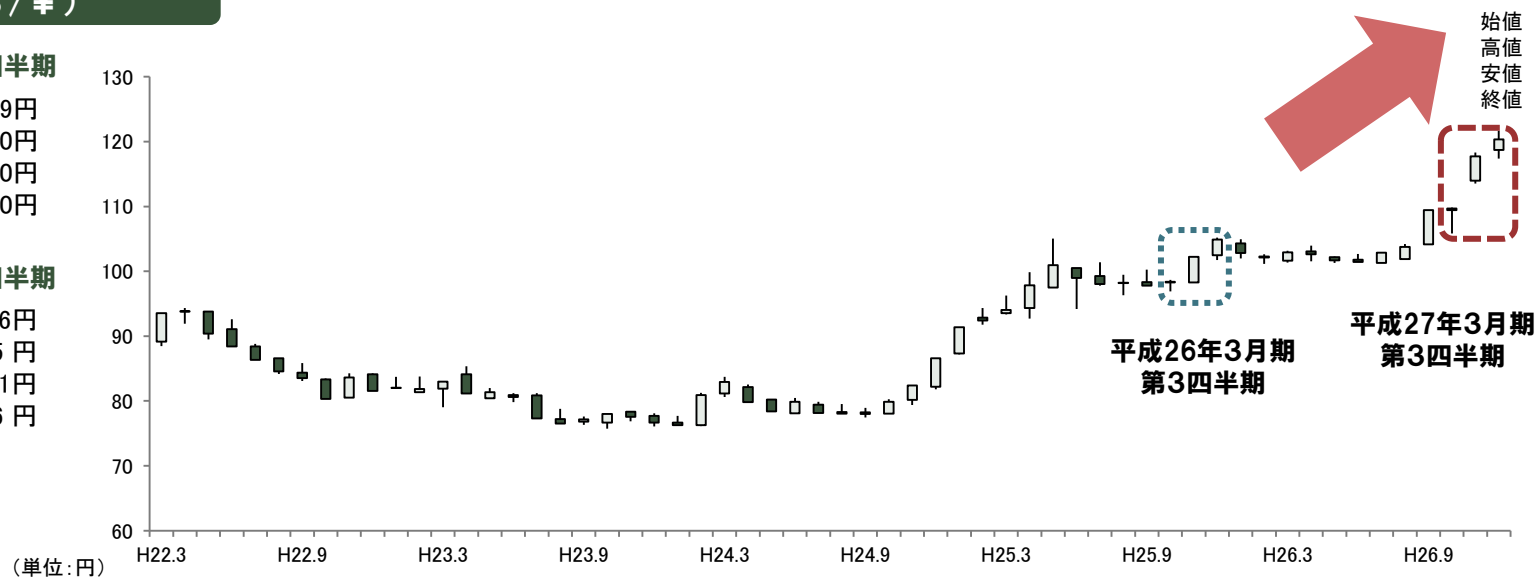
為替相場(\$/¥)

●平成26年3月期 第3四半期

始値 98.29円
 高値 105.20円
 安値 96.90円
 終値 104.90円

●平成27年3月期 第3四半期

始値 109.66円
 高値 121.65円
 安値 105.81円
 終値 120.36円



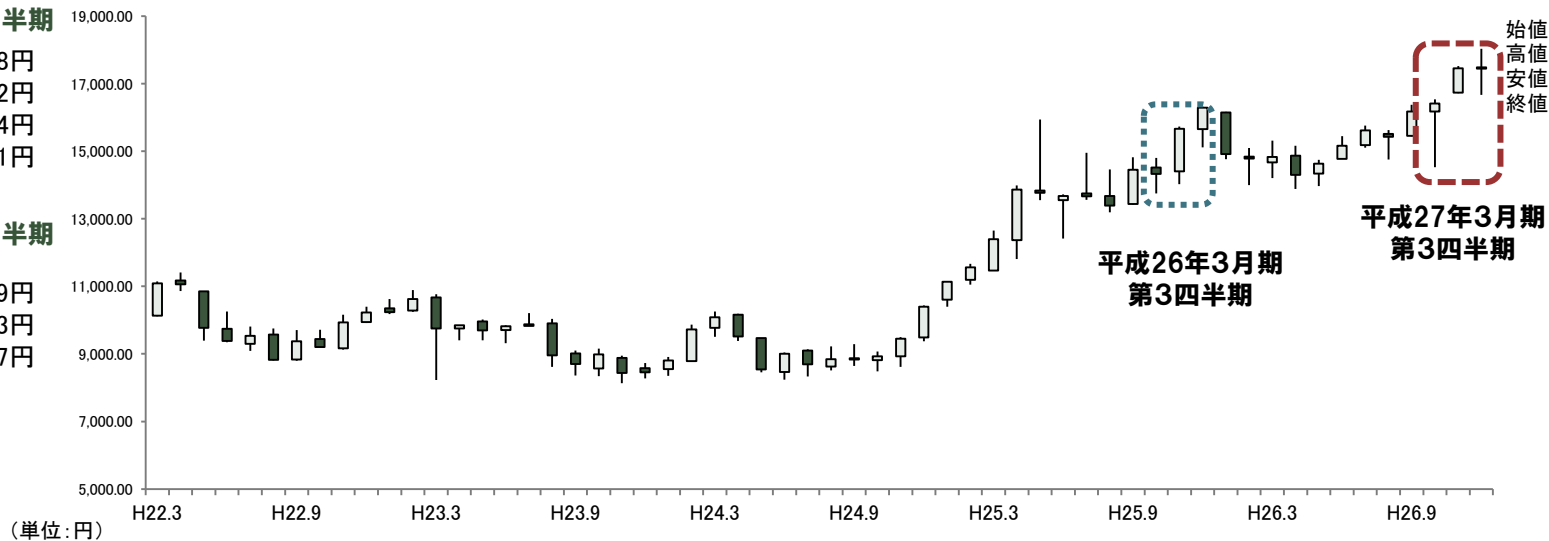
日経平均

●平成26年3月期 第3四半期

始値 14,517.98円
 高値 16,320.22円
 安値 13,748.94円
 終値 16,291.31円

●平成27年3月期 第3四半期

始値 16,173.39円
 高値 18,030.83円
 終値 17,450.77円



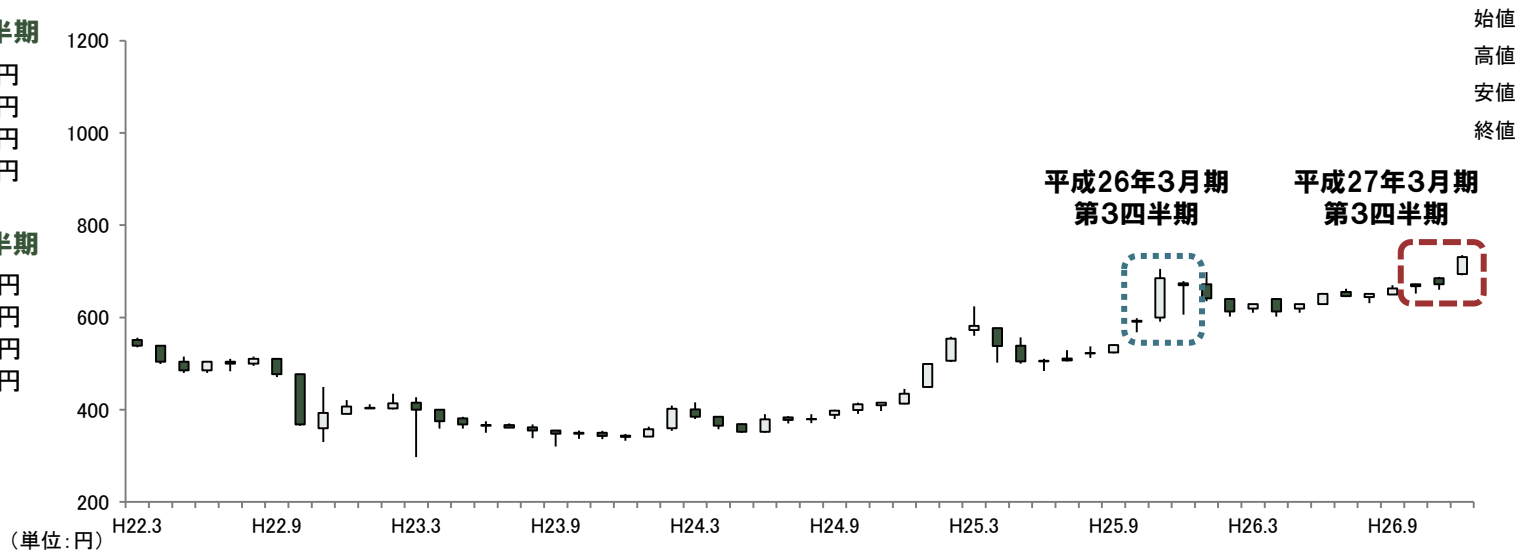
ユニカフェ

●平成26年3月期 第3四半期

始値 507円
 高値 542円
 安値 505円
 終値 540円

●平成27年3月期 第3四半期

始値 668円
 高値 735円
 安値 652円
 終値 731円



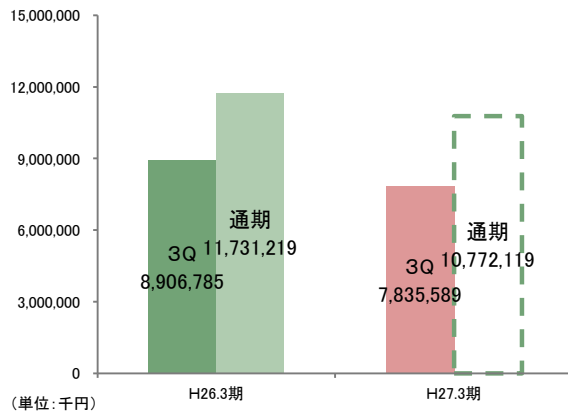
II. 平成27年3月期第3四半期 決算概況

連結業績予想と前年比較

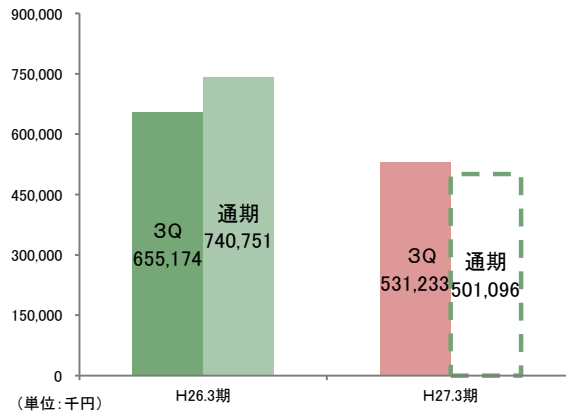
(単位:千円)

	平成26年3月期 実績		平成27年3月期 実績・予想		前年同期比 (通期)
	第3四半期	通期	第3四半期	通期	
売上高	8,906,785	11,731,219	7,835,589	10,772,119	△ 12.0%
営業利益	655,174	740,751	531,233	501,096	△ 18.9%
経常利益	713,279	803,992	541,072	517,989	△ 24.1%
四半期(当期)純利益	551,702	686,696	543,083	501,040	△ 1.6%

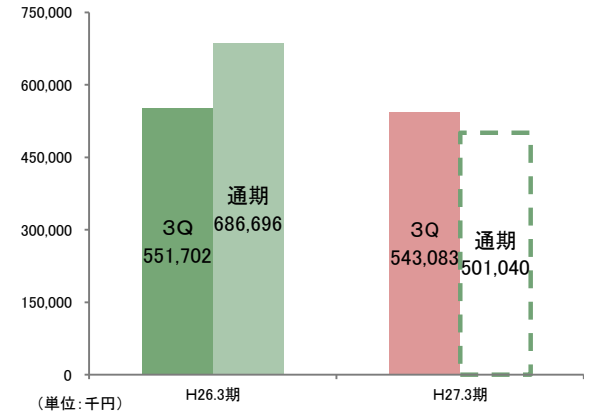
売上高



営業利益



四半期(当期)純利益



(単位:千円)

	平成26年3月期 第3四半期 累計		平成27年3月期 第3四半期 累計		増減額	増減率
	売上比	売上比	売上比	売上比		
売上高	8,906,785	100.0%	7,835,589	100.0%	△1,071,195	△12.0%
売上原価	7,114,994	79.9%	6,169,465	78.7%	△945,528	△13.3%
売上総利益	1,791,790	20.1%	1,666,124	21.3%	△125,666	△7.0%
販売費及び 一般管理費	1,136,616	12.8%	1,134,890	14.5%	△1,725	△0.2%
営業利益	655,174	7.4%	531,233	6.8%	△123,941	△18.9%
経常利益	713,279	8.0%	541,072	6.9%	△172,206	△24.1%
四半期純利益	551,702	6.2%	543,083	6.9%	△8,619	△1.6%

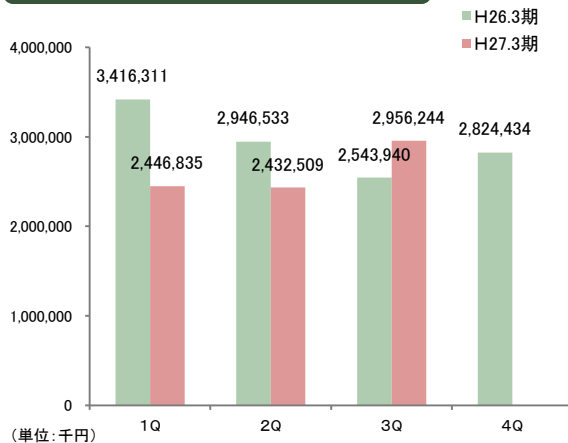
●売上高

- ・前年同期比12.0%減
- ・一部の主要取引先における取扱数量が大幅に減少

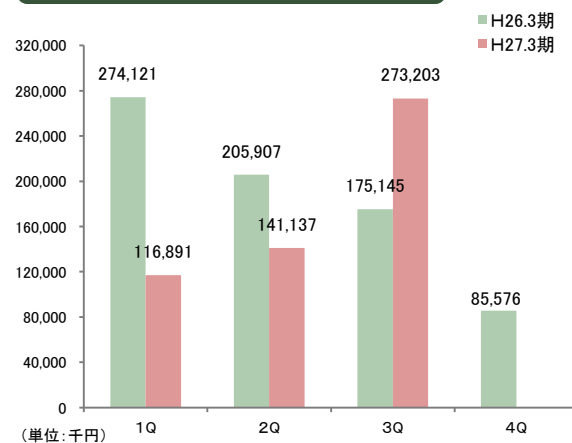
●営業利益

- ・前年同期比18.9%減
- 【マイナス要因】
 - ・コーヒー生豆相場の高騰及び為替相場の円安による製造コストの増加
 - ・取扱数量減少に伴い固定費の負荷割合が増加
- 【プラス要因】
 - ・生産工程の効率化と販売費及び一般管理費の抑制に注力

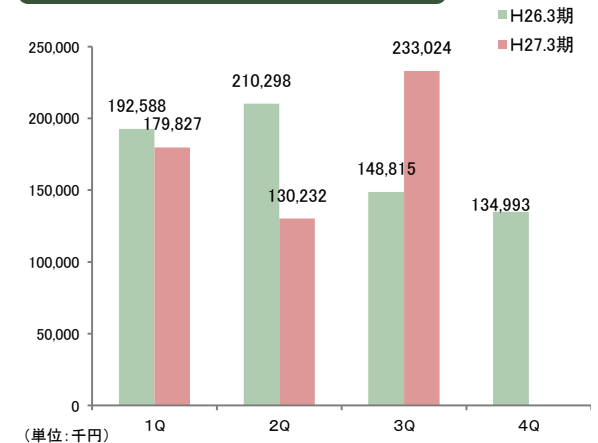
売上高



営業利益



四半期純利益



(単位:千円)

		平成26年3月期	平成27年3月期 第3四半期	増減額	増減率
資産の部	流動資産	4,873,487	5,698,712	825,224	16.9%
	固定資産	5,303,653	5,319,141	15,487	0.3%
資産合計		10,177,140	11,017,853	840,712	8.3%
負債の部	流動負債	3,040,125	3,471,387	431,261	14.2%
	固定負債	74,450	62,316	△12,134	△16.3%
	負債合計	3,114,575	3,533,703	419,127	13.5%
純資産の部	株主資本	6,907,317	7,339,219	431,901	6.3%
	評価・換算差額等	155,246	144,930	△10,316	△6.6%
	純資産合計	7,062,564	7,484,149	421,584	6.0%
負債純資産合計		10,177,140	11,017,853	840,712	8.3%

●資産の部

- ・現金及び現金同等物が5億57百万円増加
- ・受取手形及び売掛金が2億55百万円増加
- ・固定資産が15百万円増加

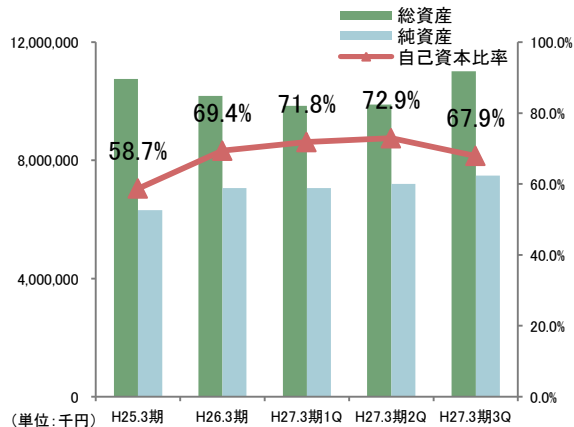
●負債の部

- ・支払手形及び買掛金が7億64百万円増加
- ・未払法人税等が1億22百万円減少
- ・固定負債が12百万円減少

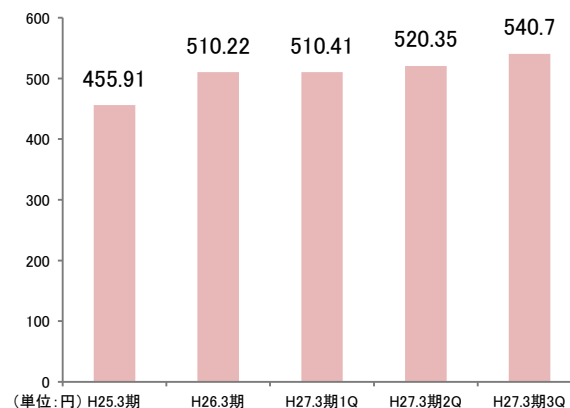
●純資産の部

- ・利益剰余金が4億32百万円増加

自己資本比率



1株当たり純資産



自己資本当期利益率(ROE)



III. 平成27年3月期 決算詳細

(単位:千円)

	平成26年3月期 第3四半期		平成27年3月期 第3四半期		増減額	増減率
		構成比		構成比		
売上高	8,906,785	100.0%	7,835,589	100.0%	△1,071,195	△12.0%
工業用コーヒー	5,515,654	61.9%	4,036,804	51.5%	△1,478,849	△26.8%
業務用コーヒー	2,147,572	24.1%	2,652,028	33.8%	504,456	23.5%
家庭用コーヒー	1,089,438	12.3%	942,833	12.1%	△146,605	△13.5%
パルプモールド事業	154,119	1.7%	203,923	2.6%	49,803	32.3%

工業用コーヒー

- 一部主要取引先における取扱数量が大幅に減少

業務用コーヒー

- 主要取引先における取扱数量が増加
- UCCグループ間での取扱数量増加

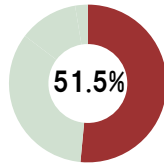
家庭用コーヒー

- NB・PB製品販売を中心に主要取引先における取扱数量が減少

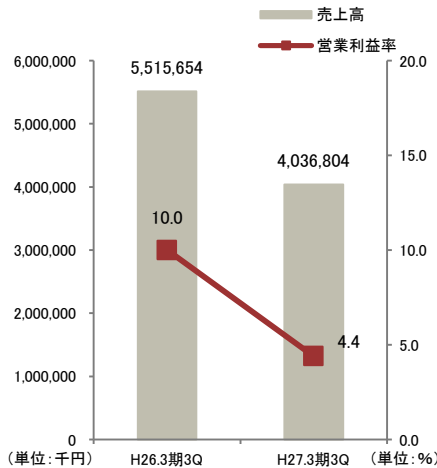
パルプモールド事業

- 主要取引先の販売数量が好調に推移したことにより売上高増加

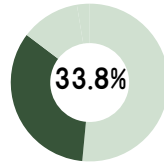
●売上高構成比



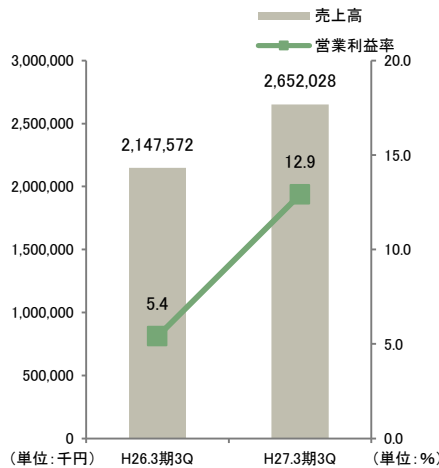
●売上高と営業利益率



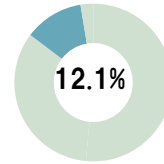
●売上高構成比



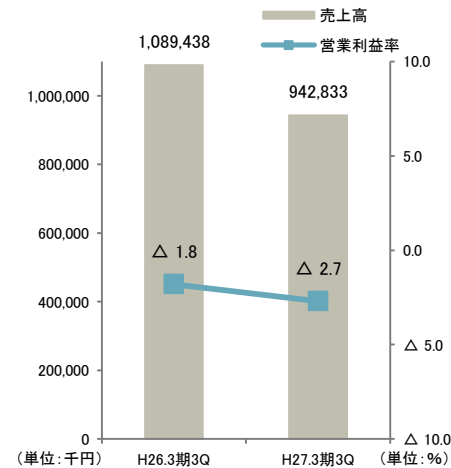
●売上高と営業利益率



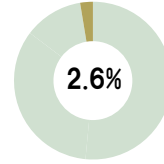
●売上高構成比



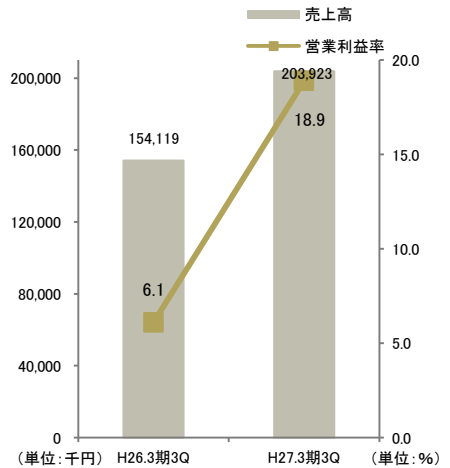
●売上高と営業利益率



●売上高構成比



●売上高と営業利益率



免責事項

本資料に記載の内容は、過去及び現在の事実に関するものを除き、当社が現時点で入手可能な情報及び仮説に基づいて判断されたものであり、当該仮説や判断に含まれる不確定要素や、将来の経済環境の変化等により影響を受ける可能性があり、結果として当社および当社グループの将来の業績と異なる可能性があります。

なお、本資料における将来情報に関する記述は上記のとおり本資料の日付(またはそこに別途明記された日付)時点のものであり、当社は、それらの情報を最新のものに随時更新するという義務も方針も有しておりません。

また、本資料に記載されている当社ないし当グループ以外の企業等にかかわる情報は、公開情報等から引用したものであり、かかる情報の正確性・適切性等について当社は何らの検証も行っておらず、また、これを保証するものではありません。

本資料利用の結果生じたいかなる損害についても、当社は一切責任を負いません。

インサイダー取引に関するご注意

企業から直接、未公開の重要事実の伝達を受けた投資家(第一次情報受領者)は、当該情報が「公表」される前に株式売買等を行うことが禁じられています(金融商品取引法166条)。

同法施行令第30条等の定めにより、二つ以上の報道機関に対して企業が当該情報を公開してから12時間が経過した時点、または金融証券取引所に通知しかつ内閣府令で定める電磁的方法(TDnetの適時開示情報閲覧サービスおよびEDINET公開WEBサイト)により掲載された時点を以って「公表」されたものとみなされます。