

株式会社タケエイ(東1: 2151)

平成27年3月期 (2015年3月期)

第3四半期 決算説明会資料

※過去のIR資料はこちら

<http://ir.takeei.co.jp/html/siryu.htm>

決算の概況 (連結)

<累計>

※前同比=前年同期比

単位:百万円

	H25/4-12 (2013/4-12)		H26/4-12 (2014/4-12)		
	<実績>		<実績>		前同比
	売上高比		売上高比		
売上高	19,037	100.0%	19,009	100.0%	-0.1%
営業利益	2,587	13.6%	1,427	7.5%	-44.8%
経常利益	2,429	12.8%	1,311	6.9%	-46.0%
税金等調整前 四半期純利益	2,446	12.8%	3,723	19.6%	+52.2%
四半期純利益	1,309	6.9%	3,090	16.3%	+135.9%

※百万円未満切捨て

主な変動要因

<外部環境>

- ・建設業界(当社グループの主要顧客)は、国土強靱化や2020年東京オリンピックに向けた都市の再構築・インフラ整備等、効果と規模に大きな期待
- ・一方、首都圏における工事の遅れは顕著(当第3四半期中に工事開始を予定していた多くの現場に期ズレ発生)
- ・東京オリンピックに向けた本格事業の幕開けとなる国立競技場(国立霞ヶ丘競技場)解体工事は、やっと年明け(H27/1)からスタート(上半期の着工予定から半年以上遅れ)
- ⇒ 都市の再開発事業により着工の動き

<当社グループの動向>

- ・工事現場各所からの廃棄物受け入れ時期に遅れ(第3四半期に見込んでいた大型案件が第4四半期にずれ込む)
- ⇒ 当初見込んでいた廃棄物受け入れ量は確保できず
- ・H23/5からH26/3にかけて取り組んでいた東日本大震災災害廃棄物処理再資源化事業が前年度をもってすべて終了
- ⇒ 今期ゼロに
- ・H26/6末子会社化の富士車輛株について「負ののれん発生益」2,400百万円計上

<四半期>

単位:百万円

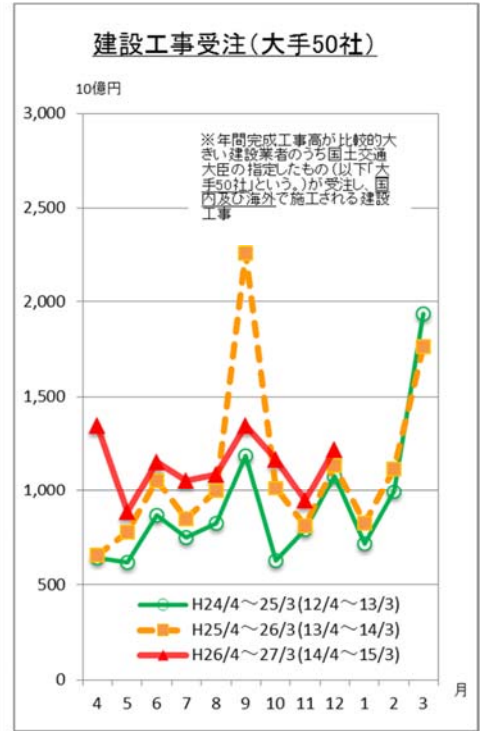
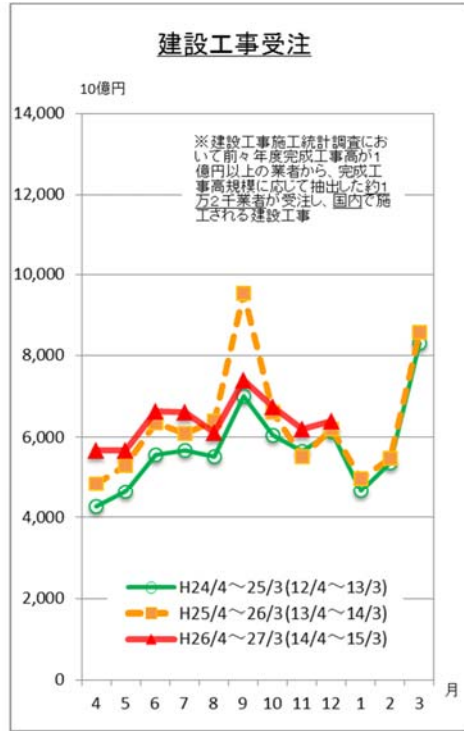
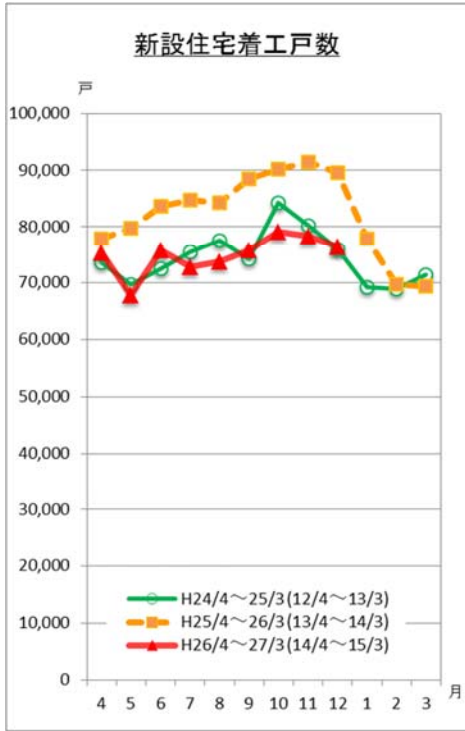
	第1四半期			第2四半期			第3四半期		
	<実績>	売上高比	前同比	<実績>	売上高比	前同比	<実績>	売上高比	前同比
売上高	5,272	100.0%	-19.5%	6,614	100.0%	+8.0%	7,123	100.0%	+11.9%
営業利益	325	6.2%	-62.6%	459	6.9%	-37.7%	642	9.0%	-34.4%
経常利益	295	5.6%	-64.2%	416	6.3%	-38.2%	599	8.4%	-35.6%
税金等調整前 四半期純利益	2,702	51.3%	+224.3%	420	6.4%	-37.7%	600	8.4%	-36.0%
四半期純利益	2,503	47.5%	+465.3%	228	3.4%	-35.8%	358	5.0%	-29.8%

※百万円未満切捨て

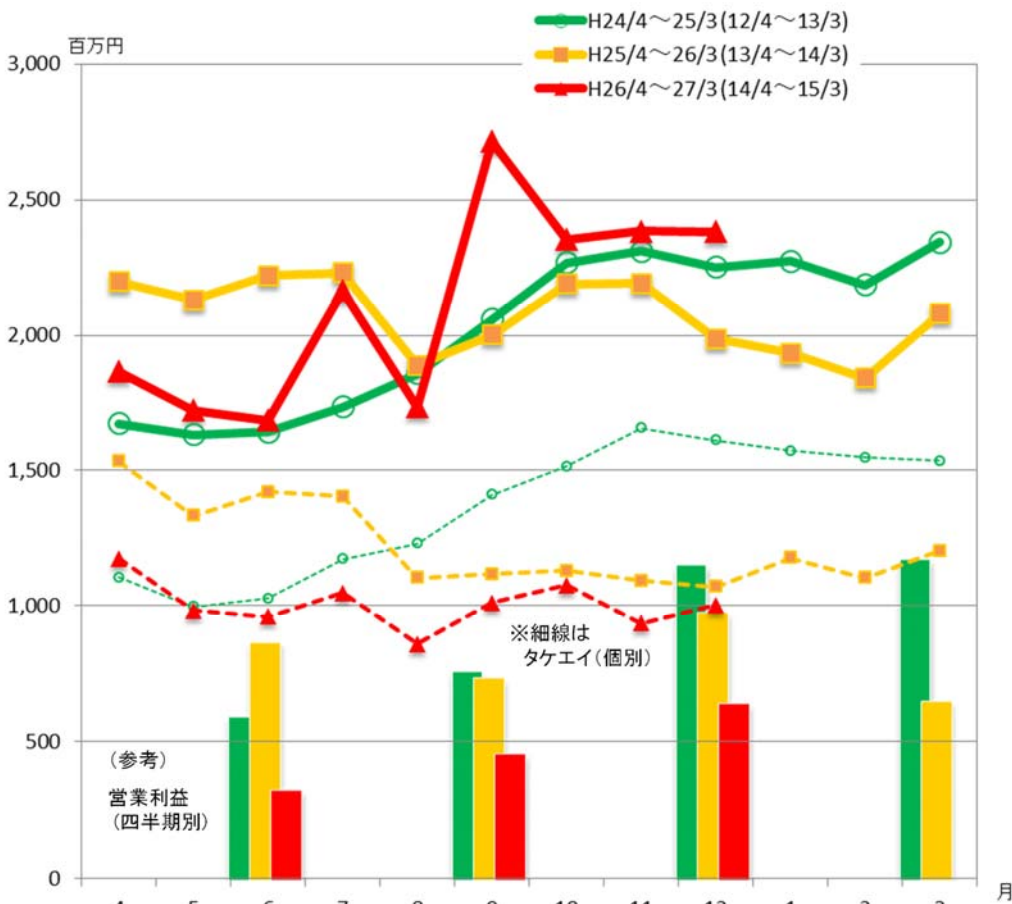
<新設住宅着工戸数>

<建設工事受注動態統計>

(出所:国土交通省)



タケエイグループ 月次売上動向 (連結・個別)



※岩手県大槌プロジェクト(東日本大震災災害廃棄物処理再資源化事業)における H25/7・9月の月次決算の売上計上につきましては、平準化して調整表示しております。

(注)
当社では、月々の売上数値につきましては未監査であり、通常開示しておりません。
しかし、投資家の皆様にタケエイグループの事業活動をご理解いただく上で有益な情報のひとつであると考え、監査済のものについて決算補足資料に記載しています。

グループ各社の売上および営業利益(率)の動向 <累計>

単位: 百万円

会社名	売上高 (Net sales)			営業利益 (Operating income)			営業利益率 (OI ratio)		主な業務
	H25/4-12	H26/4-12	前同比(YoY)	H25/4-12	H26/4-12	前同比(YoY)	H25/4-12	H26/4-12	
	(2013/4-12)	(2014/4-12)		(2013/4-12)	(2014/4-12)		(2013/4-12)	(2014/4-12)	
連結	19,038	19,010	-0.1%	2,587	1,427	-44.8%	13.6%	7.5%	
㈱タケエイ	11,203	9,048	-19.2%	1,149	562	-51.1%	10.3%	6.2%	建設廃棄物の収集運搬・中間処理・リサイクル・最終処分
㈱リサイクル・ピア	3,478	2,086	-40.0%	532	-156	—	15.3%	-7.5%	中間処理・リサイクル(解体系建設混合廃棄物処理を得意)
㈱北陸環境サービス	1,001	867	-13.3%	483	374	-22.7%	48.3%	43.1%	管理型最終処分場の運営、廃プラリサイクル(H21/3 子会社化)
㈱ギプロ	701	715	+2.0%	282	280	-0.6%	40.2%	39.2%	廃石膏ボード再資源化
富士車輛㈱	—	3,077	—	—	327	—	—	10.6%	環境プラント・車輛等の開発・製造・販売(H26/6 子会社化)
㈱池田商店	454	485	+6.9%	71	108	+51.1%	15.7%	22.2%	再生骨材・再生砕石への再資源化(H20/4 子会社化)
環境保全㈱	561	448	-20.3%	146	47	-67.6%	26.1%	10.6%	環境計量証明事業(H20/10 子会社化)
諏訪重機運輸㈱	1,033	1,026	-0.6%	44	72	+63.5%	4.3%	7.0%	産業廃棄物・一般廃棄物の収集運搬・中間処理・リサイクル、解体等(H23/7 子会社化)
橋本建材興業㈱	159	86	-46.0%	11	-0.4	—	6.7%	-0.5%	再生骨材・再生砕石の生産・販売(H25/1より連結)
㈱金山商店	803	787	-2.0%	62	54	-13.1%	7.7%	6.8%	鉄・非鉄スクラップのリサイクル(H25/1 子会社化)
㈱アースアブレイザル	378	659	+74.4%	47	29	-37.9%	12.6%	4.5%	環境コンサルティング(H25/4 子会社化)
東北交易㈱	—	92	—	—	-30	—	—	-32.8%	汚泥・燃えがら・ばいじん類・銹さい等由来の再生砕石製造(リサイクル)(H25/12 子会社化)
㈱グリーンアローズ関東	—	112	—	-5	-135	—	—	-120.3%	廃石膏ボード再資源化(H26/4開業)
㈱タケエイエナジー&パーク	57	86	+50.3%	4	8	+114.7%	6.9%	9.8%	パークゴルフ場運営(H21/9開業)、太陽光発電(H26/4開業)、派遣業務(H25/3撤退)
㈱富士リバース	—	240	—	—	22	—	—	9.0%	生木等の再生資源化・再生エネルギー原燃料化(H26/10 子会社化)
㈱門前クリーンパーク	—	—	—	-18	-16	—	—	—	<事業準備会社>管理型最終処分場
㈱津軽バイオマスエナジー	—	—	—	-4	-11	—	—	—	<事業準備会社>木質バイオマス発電(H25/4設立)
㈱グリーンアローズ東北	—	—	—	—	-0.01	—	—	—	<事業準備会社>廃石膏ボード再資源化(H26/8設立)
㈱花巻バイオマスエナジー	—	—	—	—	-0.2	—	—	—	<事業準備会社>木質バイオマス発電(H26/10設立)
㈱T・Vエナジーホールディングス	—	—	—	—	-0.1	—	—	—	再生可能エネルギー事業への投融資・運営(H26/12設立)
消去	-789	-804		-218	-107				

※百万円未満 四捨五入

グループ各社の売上および営業利益(率)の動向 <四半期毎>

単位: 百万円

会社名	第1四半期 (1Q)				第2四半期 (2Q)				第3四半期 (3Q)				主な変動要因
	売上高 (Net sales)		営業利益率 (OI ratio)		売上高 (Net sales)		営業利益率 (OI ratio)		売上高 (Net sales)		営業利益率 (OI ratio)		
	H26/4-6	前同比(YoY)	H25/4-6	H26/4-6	H26/7-9	前同比(YoY)	H25/7-9	H26/7-9	H26/10-12	前同比(YoY)	H25/10-12	H26/10-12	
連結	5,272	-19.5%	13.3%	6.2%	6,614	+8.0%	12.1%	6.9%	7,123	+11.9%	15.4%	9.0%	
㈱タケエイ	3,116	-27.3%	14.4%	4.9%	2,917	-19.5%	7.8%	4.9%	3,015	-8.4%	7.5%	8.8%	東京オリンピック需要の遅れ、大型再開発案件の期ズレ、新規事業の立ち上げにおける進捗のむたつき等、当第3四半期は当初の見通しよりも厳しい状況(足元はようやく回復の兆し)
㈱リサイクル・ピア	760	-23.3%	8.6%	-4.0%	678	-33.7%	11.8%	-11.4%	648	-55.7%	22.3%	-7.5%	・㈱タケエイ: 東日本大震災災害廃棄物処理再資源化事業は前年同期ピーク
㈱北陸環境サービス	294	+12.1%	40.8%	45.8%	294	-9.3%	50.0%	51.1%	279	-32.6%	51.7%	31.8%	・㈱リサイクル・ピア: 外注コスト上昇、災害廃棄物処理再資源化事業終了
㈱ギプロ	278	+17.4%	42.0%	43.6%	243	+13.4%	36.3%	38.7%	194	-22.4%	41.9%	33.5%	・㈱北陸環境サービス: 総じて順調(スポット案件の受け入れは減少)
富士車輛㈱	—	—	—	—	1,515	—	—	9.1%	1,562	—	—	12.1%	・㈱ギプロ: 都内再開発案件等が寄与し高水準を維持
㈱池田商店	149	+15.8%	9.3%	15.4%	166	+0.9%	16.7%	17.0%	171	+6.0%	19.8%	33.2%	・富士車輛㈱(H26/6末子会社化): 当初想定を上回る売上確保、利益も想定以上、新規需要も着実に積み上げ
環境保全㈱	134	-4.6%	12.7%	2.8%	159	-27.3%	35.5%	17.2%	154	-23.5%	25.1%	10.5%	・㈱池田商店: 需要が戻り収益改善、今後は東京オリンピック需要にも期待
諏訪重機運輸㈱	298	-14.3%	6.0%	1.9%	343	-3.5%	4.6%	8.1%	386	+16.7%	2.0%	10.0%	・東北交易㈱(H25/12子会社化)・㈱グリーンアローズ関東(H26/4操業開始): 設備改善等に想定以上の時間がかかり、連結業績の足を引っ張っているものの、秋以降は両社とも受入量拡大傾向 ⇒黒字化に目途
橋本建材興業㈱	34	-38.5%	10.5%	15.9%	25	-56.6%	9.8%	-22.4%	27	-41.9%	-1.4%	-0.9%	・事業化に向けた事前調査・建設工事中のグループ会社が増加(木質バイオマス発電事業、最終処分場開発等)
㈱金山商店	271	+25.4%	9.0%	8.3%	251	-8.5%	4.5%	5.4%	265	-15.3%	9.6%	6.7%	
㈱アースアブレイザル	105	-17.8%	3.9%	-13.5%	195	+75.9%	11.9%	8.3%	359	+157.8%	21.0%	7.6%	
東北交易㈱	26	—	—	-30.2%	29	—	—	-34.9%	37	—	—	-33.0%	
㈱グリーンアローズ関東	28	—	—	-183.5%	33	—	—	-158.5%	51	—	—	-60.1%	
㈱タケエイエナジー&パーク	28	+32.2%	6.7%	9.6%	31	+58.1%	4.4%	15.5%	26	+64.9%	10.1%	3.4%	
㈱富士リバース	—	—	—	—	—	—	—	—	240	—	—	9.0%	
㈱門前クリーンパーク	—	—	—	—	—	—	—	—	—	—	—	—	
㈱津軽バイオマスエナジー	—	—	—	—	—	—	—	—	—	—	—	—	
㈱グリーンアローズ東北	—	—	—	—	—	—	—	—	—	—	—	—	
㈱花巻バイオマスエナジー	—	—	—	—	—	—	—	—	—	—	—	—	
㈱T・Vエナジーホールディングス	—	—	—	—	—	—	—	—	—	—	—	—	
消去	-249				-264				-291				

※百万円未満 四捨五入

損益動向 (連結)

単位: 百万円

	H26/4-12 (2014/4-12)															
	<累計>	※前年同期増減			第1四半期 (1Q)				第2四半期 (2Q)				第3四半期 (3Q)			
		売上高比 % of sales	(増減) %pt YoY	前同比 % YoY	<四半期>	売上高比 % of sales	(増減) %pt YoY	前同比 % YoY	<四半期>	売上高比 % of sales	(増減) %pt YoY	前同比 % YoY	<四半期>	売上高比 % of sales	(増減) %pt YoY	前同比 % YoY
売上高	19,010	100.0%		-0.1%	5,272	100.0%		-19.5%	6,614	100.0%		+8.0%	7,123	100.0%		+11.9%
売上原価	14,681	77.2%	(+3.4%pt)	+4.5%	4,098	77.7%	(+3.2%pt)	-16.0%	5,159	78.0%	(+2.7%pt)	+11.9%	5,424	76.1%	(+4.5%pt)	+19.0%
当期処理(製造)原価	14,734	77.5%	(+3.7%pt)	+4.9%	4,098	77.7%	(+3.2%pt)	-16.0%	5,188	78.4%	(+3.2%pt)	+12.6%	5,448	76.5%	(+4.8%pt)	+19.4%
(うち) 外注費	5,718	30.1%	(-4.0%pt)	-12.0%	1,723	32.7%	(+0.3%pt)	-18.8%	1,905	28.8%	(-7.6%pt)	-14.5%	2,090	29.3%	(-4.4%pt)	-2.6%
労務費	3,249	17.1%	(+2.3%pt)	+15.0%	947	18.0%	(+3.6%pt)	+0.7%	1,127	17.0%	(+1.8%pt)	+20.5%	1,175	16.5%	(+1.6%pt)	+23.9%
経費	6,131	32.3%	(+4.2%pt)	+15.0%	1,583	30.0%	(-1.0%pt)	-22.0%	2,183	33.0%	(+6.5%pt)	+34.4%	2,365	33.2%	(+6.8%pt)	+40.8%
(うち) 旅費交通費	362	1.9%	(+0.2%pt)	+10.0%	107	2.0%	(+0.3%pt)	-4.8%	124	1.9%	(+0.1%pt)	+15.8%	132	1.9%	(+0.1%pt)	+19.4%
燃料費	533	2.8%	(-0.6%pt)	-17.1%	165	3.1%	(-1.5%pt)	-46.1%	172	2.6%	(-0.2%pt)	+0.5%	196	2.8%	(+0.1%pt)	+18.1%
業務委託費	450	2.4%	(-0.7%pt)	-23.2%	161	3.1%	(+0.2%pt)	-14.6%	146	2.2%	(-1.0%pt)	-24.5%	143	2.0%	(-1.2%pt)	-30.0%
消耗品費	401	2.1%	(-0.1%pt)	-6.5%	126	2.4%	(+0.1%pt)	-14.4%	144	2.2%	(-0.3%pt)	-5.7%	130	1.8%	(-0.2%pt)	+1.6%
地代家賃	229	1.2%	(+0.1%pt)	+12.2%	70	1.3%	(+0.3%pt)	+2.5%	75	1.1%	(+0.0%pt)	+12.2%	85	1.2%	(+0.1%pt)	+21.6%
修繕費	561	3.0%	(-0.2%pt)	-6.0%	175	3.3%	(+0.4%pt)	-10.0%	199	3.0%	(-0.2%pt)	+1.9%	187	2.6%	(-0.6%pt)	-9.8%
電力費	307	1.6%	(+0.2%pt)	+12.5%	100	1.9%	(+0.6%pt)	+18.5%	106	1.6%	(+0.1%pt)	+16.8%	101	1.4%	(-0.1%pt)	+3.3%
減価償却費	1,322	7.0%	(-0.4%pt)	-5.1%	437	8.3%	(-0.1%pt)	-20.5%	419	6.3%	(-0.1%pt)	+6.7%	466	6.5%	(-0.5%pt)	+3.3%
商品・原材料仕入高	1,310	6.9%	(+6.3%pt)	+987.9%	37	0.7%	(+0.1%pt)	-5.4%	595	9.0%	(+8.4%pt)	+1447.9%	677	9.5%	(+8.8%pt)	+1493.7%
期首仕掛品棚卸高	1,177	6.2%	(+5.9%pt)	+2264.7%	46	0.9%	(+0.3%pt)	+31.5%	1,131	17.1%	(+16.9%pt)	+7649.8%	0	0.0%	(+0.0%pt)	—
期末仕掛品棚卸高	-929	-4.9%	(-4.6%pt)	+1507.6%	-29	-0.6%	(-0.1%pt)	-2.3%	-968	-14.6%	(-14.4%pt)	+7021.3%	69	1.0%	(+1.2%pt)	-581.8%
有価物売上控除額(▲)	-487	-2.6%	(+0.3%pt)	-11.8%	-158	-3.0%	(+0.0%pt)	-19.6%	-169	-2.6%	(+0.2%pt)	+0.1%	-160	-2.3%	(+0.7%pt)	-14.4%
売上総利益	4,329	22.8%	(-3.4%pt)	-13.2%	1,174	22.3%	(-3.2%pt)	-29.6%	1,456	22.0%	(-2.7%pt)	-3.7%	1,699	23.9%	(-4.5%pt)	-6.0%
販売費及び一般管理費	2,902	15.3%	(+2.7%pt)	+20.9%	848	16.1%	(+3.9%pt)	+6.4%	996	15.1%	(+2.4%pt)	+28.7%	1,057	14.8%	(+1.8%pt)	+27.5%
人件費	1,848	9.7%	(+2.1%pt)	+26.9%	541	10.3%	(+3.0%pt)	+14.0%	640	9.7%	(+1.9%pt)	+34.1%	666	9.4%	(+1.4%pt)	+32.4%
その他経費	1,054	5.5%	(+0.6%pt)	+11.6%	307	5.8%	(+0.9%pt)	-4.7%	356	5.4%	(+0.5%pt)	+20.2%	391	5.5%	(+0.4%pt)	+20.0%
のれん償却	114	0.6%	(-0.3%pt)	-29.9%	35	0.7%	(-0.2%pt)	-37.0%	35	0.5%	(-0.4%pt)	-36.9%	44	0.6%	(-0.2%pt)	-14.9%
営業利益	1,427	7.5%	(-6.1%pt)	-44.8%	326	6.2%	(-7.1%pt)	-62.6%	459	6.9%	(-5.1%pt)	-37.7%	642	9.0%	(-6.4%pt)	-34.4%
営業外収益	50	0.3%	(+0.1%pt)	+25.0%	15	0.3%	(+0.0%pt)	-17.7%	16	0.2%	(+0.1%pt)	+67.9%	19	0.3%	(+0.1%pt)	+53.1%
営業外費用	166	0.9%	(-0.2%pt)	-16.0%	45	0.9%	(-0.1%pt)	-28.7%	59	0.9%	(-0.3%pt)	-19.3%	61	0.9%	(-0.1%pt)	+1.6%
支払利息	117	0.6%	(-0.1%pt)	-16.8%	36	0.7%	(-0.1%pt)	-29.5%	40	0.6%	(-0.2%pt)	-14.3%	41	0.6%	(-0.1%pt)	-4.2%
持分法による投資損失	19	0.1%	(+0.1%pt)	+113.3%	—	—	—	—	9	0.1%	(+0.1%pt)	+245.4%	10	0.1%	(+0.0%pt)	+59.6%
経常利益	1,311	6.9%	(-5.9%pt)	-46.0%	295	5.6%	(-7.0%pt)	-64.2%	416	6.3%	(-4.7%pt)	-38.2%	600	8.4%	(-6.2%pt)	-35.6%
特別利益	2,468	13.0%	(+12.8%pt)	+5539.0%	※※2,457	46.6%	(+46.3%pt)	+11430.7%	10	0.2%	(-0.0%pt)	-4.0%	1	0.0%	(-0.2%pt)	-93.6%
特別損失	56	0.3%	(+0.1%pt)	+102.3%	50	0.9%	(+0.7%pt)	+287.7%	6	0.1%	(-0.1%pt)	-40.8%	0	0.0%	(-0.1%pt)	-100.0%
税金等調整前四半期純利益	3,724	19.6%	(+6.7%pt)	+52.2%	2,703	51.3%	(+38.5%pt)	+224.3%	420	6.4%	(-4.7%pt)	-37.7%	601	8.4%	(-6.3%pt)	-36.0%
法人税、住民税及び事業税	532	2.8%	(-1.9%pt)	-40.7%	215	4.1%	(-1.1%pt)	-36.1%	154	2.3%	(-2.0%pt)	-42.1%	162	2.3%	(-2.3%pt)	-44.7%
法人税等調整額	23	0.1%	(-0.7%pt)	-85.5%	-45	-0.8%	(-1.3%pt)	—	9	0.1%	(-0.3%pt)	-68.2%	58	0.8%	(-0.8%pt)	-43.0%
少数株主損益	78	0.4%	(-0.0%pt)	-3.3%	29	0.5%	(+0.1%pt)	+9.9%	28	0.4%	(+0.1%pt)	+26.1%	22	0.3%	(-0.2%pt)	-33.8%
四半期純利益	3,091	16.3%	(+9.4%pt)	+135.9%	2,503	47.5%	(+40.7%pt)	+465.3%	229	3.5%	(-2.4%pt)	-35.8%	358	5.0%	(-3.0%pt)	-29.8%

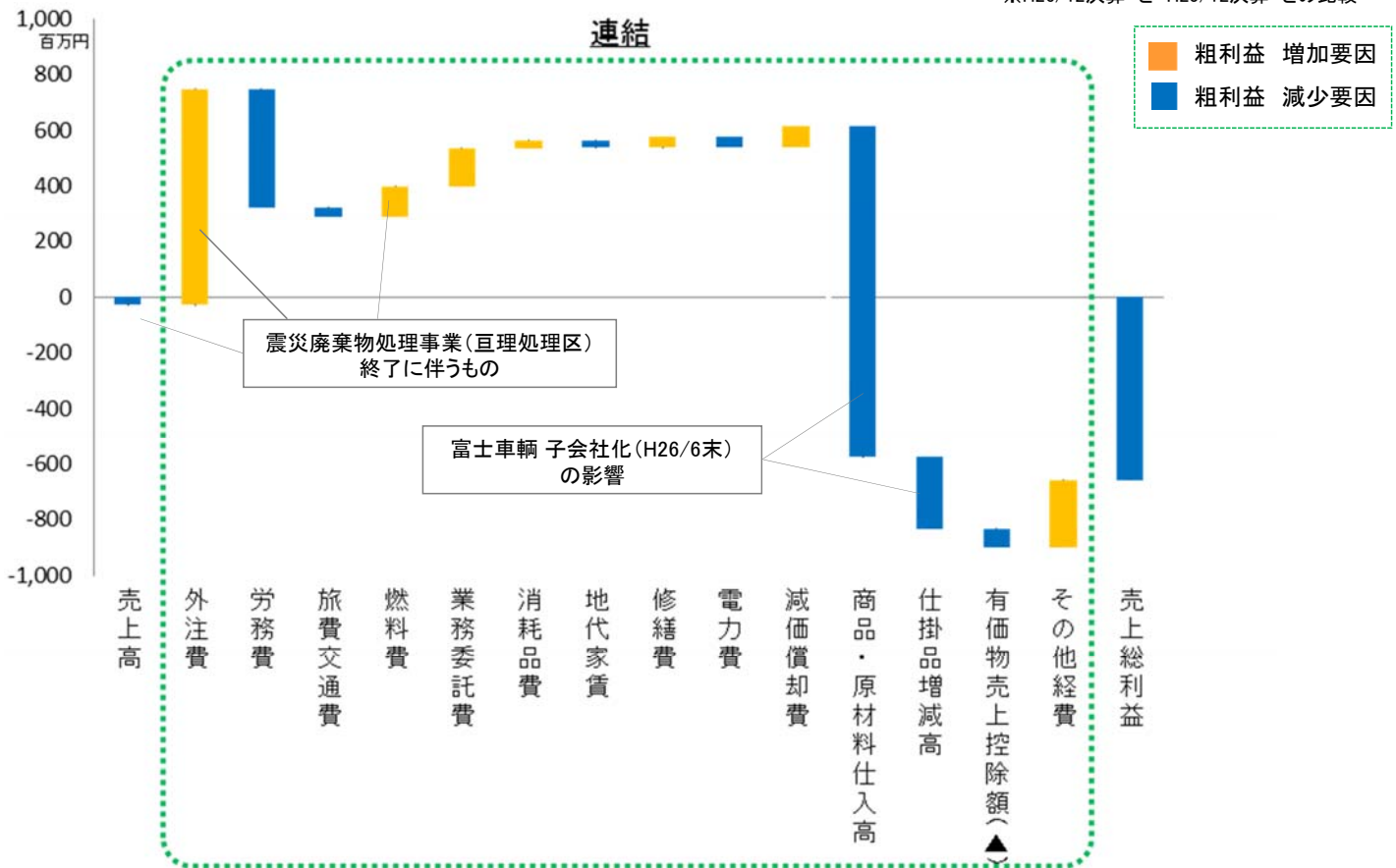
→ ページ⑧「粗利益増減要因」参照

※※ 負ののれん発生益 2,400百万円

※百万円未満 四捨五入

粗利益 増減要因 (連結)

※H26/12決算 と H25/12決算 との比較



貸借対照表の動向 (資産の部) (連結)

単位: 百万円

	H26/3末 (2014/3)		H26/6末 (2014/6)		H26/12末 (2014/12)		増減額
	[FY 2013]	構成比	[FY 2014:1Q]	構成比	[FY 2014:3Q]	構成比	
(資産の部)							Increase/decrease
流動資産	12,977	35.2%	15,062	35.7%	17,847	38.8%	+4,870
現金及び預金	7,968	21.6%	8,119	19.2%	10,748	23.4%	+2,780
受取手形及び売掛金	3,674	10.0%	4,492	10.6%	4,659	10.1%	+985
商品及び製品	8	0.0%	7	0.0%	13	0.0%	+5
仕掛品	46	0.1%	1,126	2.7%	968	2.1%	+922
原材料及び貯蔵品	262	0.7%	602	1.4%	600	1.3%	+338
繰延税金資産	207	0.6%	245	0.6%	201	0.4%	-6
未収入金	189	0.5%	198	0.5%	291	0.6%	+102
その他	632	1.7%	278	0.7%	374	0.8%	-258
貸倒引当金	-13	-0.0%	-8	-0.0%	-11	-0.0%	+2
固定資産	23,412	63.5%	26,640	63.1%	27,617	60.0%	+4,205
有形固定資産	20,983	56.9%	23,981	56.8%	24,513	53.3%	+3,530
建物及び構築物	6,094	16.5%	6,434	15.2%	6,480	14.1%	+386
機械装置及び運搬具	2,778	7.5%	3,228	7.6%	3,333	7.2%	+555
最終処分場	1,192	3.2%	1,035	2.5%	864	1.9%	-328
土地	9,408	25.5%	11,224	26.6%	11,589	25.2%	+2,181
その他	1,510	4.1%	2,058	4.9%	2,245	4.9%	+735
無形固定資産	758	2.1%	772	1.8%	1,149	2.5%	+391
のれん	640	1.7%	605	1.4%	913	2.0%	+273
その他	118	0.3%	166	0.4%	236	0.5%	+118
投資その他の資産	1,670	4.5%	1,886	4.5%	1,954	4.2%	+284
投資有価証券	267	0.7%	440	1.0%	481	1.0%	+214
退職給付に係る資産	127	0.3%	146	0.3%	195	0.4%	+68
繰延税金資産	240	0.7%	245	0.6%	199	0.4%	-41
その他	1,096	3.0%	1,118	2.6%	1,166	2.5%	+70
貸倒引当金	-62	-0.2%	-63	-0.1%	-87	-0.2%	-25
繰延資産	490	1.3%	519	1.2%	538	1.2%	+48
資産合計	36,879	100.0%	42,222	100.0%	46,003	100.0%	+9,124

→ 富士車輛 子会社化 (H26/6末) による影響

→ 富士車輛 子会社化 (H26/6末) による影響

→ 富士車輛 子会社化 (H26/6末) による影響

※百万円未満切捨て

H26/3末比 (from the end of FY 2013) †

貸借対照表の動向（負債の部・純資産の部）（連結）

単位：百万円

	H26/3末 (2014/3)		H26/6末 (2014/6)		H26/12末 (2014/12)		
	[FY 2013]	構成比	[FY 2014:1Q]	構成比	[FY 2014:3Q]	構成比	増減額
(負債の部)							Increase/decrease
流動負債	7,963	21.6%	9,012	21.3%	10,805	23.5%	+2,842
買掛金	740	2.0%	997	2.4%	1,111	2.4%	+371
短期借入金	1,885	5.1%	2,004	4.7%	3,262	7.1%	+1,377
1年内返済予定の長期借入金	2,985	8.1%	3,240	7.7%	3,530	7.7%	+545
1年内償還予定の社債	278	0.8%	278	0.7%	278	0.6%	+0
未払法人税等	522	1.4%	103	0.2%	88	0.2%	-434
その他	1,552	4.2%	2,387	5.7%	2,535	5.5%	+983
固定負債	7,457	20.2%	9,339	22.1%	10,752	23.4%	+3,295
社債	272	0.7%	272	0.6%	208	0.5%	-64
長期借入金	5,408	14.7%	6,513	15.4%	8,098	17.6%	+2,690
繰延税金負債	284	0.8%	828	2.0%	843	1.8%	+559
退職給付に係る負債	139	0.4%	291	0.7%	310	0.7%	+171
資産除去債務	423	1.1%	425	1.0%	429	0.9%	+6
その他	929	2.5%	1,007	2.4%	862	1.9%	-67
負債合計	15,420	41.8%	18,351	43.5%	21,558	46.9%	+6,138
(純資産の部)							
株主資本	20,830	56.5%	23,231	55.0%	23,728	51.6%	+2,898
資本金	6,240	16.9%	6,246	14.8%	6,259	13.6%	+19
資本剰余金	6,922	18.8%	6,929	16.4%	6,941	15.1%	+19
利益剰余金	7,750	21.0%	10,138	24.0%	10,610	23.1%	+2,860
自己株式	-82	-0.2%	-83	-0.2%	-83	-0.2%	-1
その他の包括利益累計額	67	0.2%	81	0.2%	106	0.2%	+39
少数株主持分	561	1.5%	558	1.3%	610	1.3%	+49
純資産合計	21,458	58.2%	23,871	56.5%	24,445	53.1%	+2,987
負債純資産合計	36,879	100.0%	42,222	100.0%	46,003	100.0%	+9,124

※百万円未満四捨五入

H26/3末比 (from the end of FY 2013) ↑

(連結・個別)

設備投資・減価償却費および従業員数・車両台数の推移

<設備投資・減価償却費>

単位：百万円

	H25/4-12 (2013/4-12)	H26/4-12 (2014/4-12)	H26/3 (2014/3)	H27/3 予想 (2015/3E)
設備投資	(1-3Q)	(1-3Q)	(通期)	(通期)
個別	666	634	854	1,500
連結	1,404	2,135	2,401	5,050
減価償却費				
個別	911	715	1,226	1,117
連結	1,448	1,386	1,960	1,943
のれん償却	162	114	219	158

※百万円未満 四捨五入

<主な設備投資>
 (株)津軽バイオマスエナジー：バイオマス発電設備 1,270M
 ⇒H26/4月より工事着工
 (株)リサイクル・ピア：廃タイヤカーペット工場ほか 987
 (株)グリーンアローズ東北 廃石膏ボードリサイクル工場
 設置に伴う諸費用 780
 (株)花巻バイオマスエナジー発電施設土地取得費用 230

<従業員数・車両台数>

	H25/12末 (2013/12)	H26/3末 (2014/3)	H26/12末 (2014/12)
期末従業員数 (人)			
個別	572	569	569
連結	891	892	1,123
収集運搬車両 (台) 個別	252	246	248
うち 戸建住宅用車両	56	56	50

うち、富士車輛(株) 174人
 (株)富士リパース 45人

単位：百万円

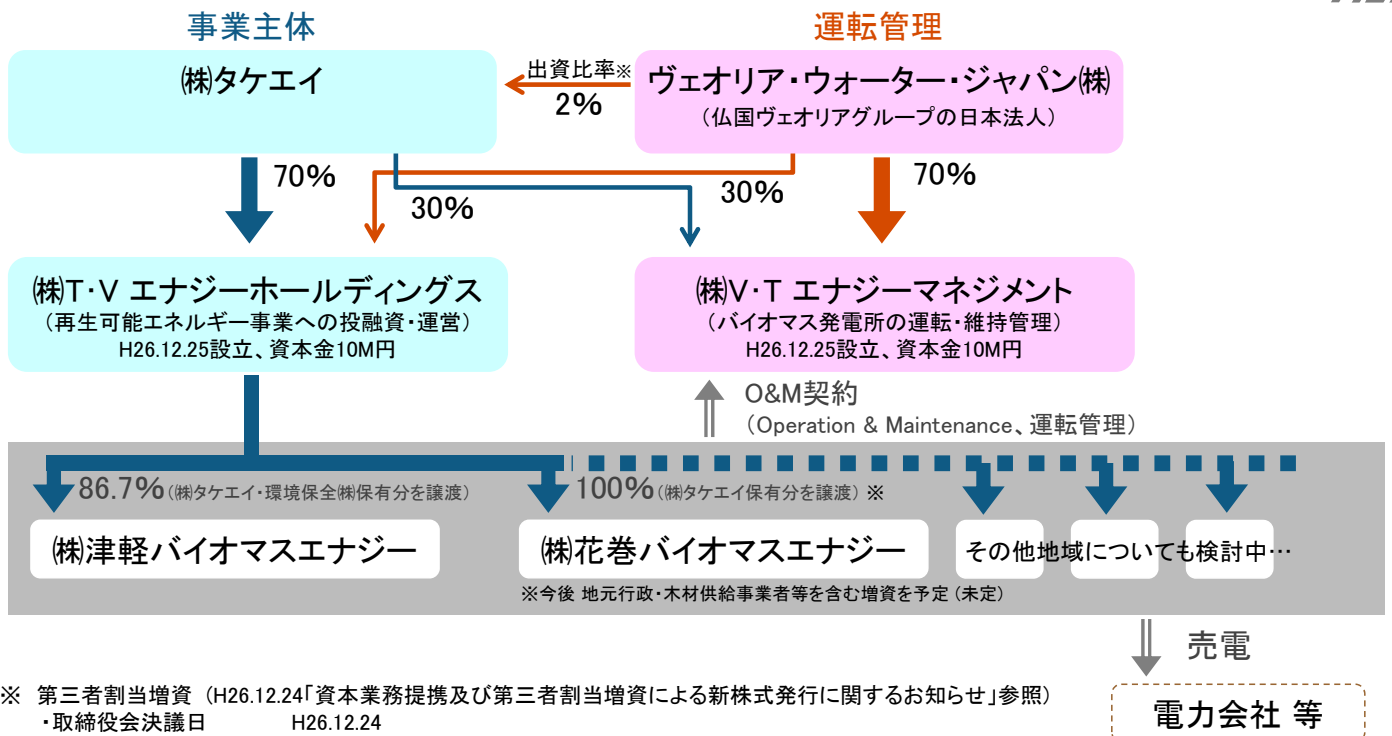
	H26/3 (2014/3)		H27/3 (2015/3) E			下期 E	
	<実績>	売上高比	<予想>	売上高比	前期比	<予想>	前同比
売上高	24,890	100.0%	28,500	100.0%	+14.5%	15,700	+28.5%
営業利益	3,239	13.0%	2,600	9.1%	-19.7%	1,750	+7.3%
経常利益	3,069	12.3%	2,450	8.6%	-20.2%	1,670	+6.3%
税金等調整前 当期純利益	3,092	12.4%					
当期純利益	1,601	6.4%	3,610	12.7%	+125.4%	910	+13.5%

※百万円未満切捨て

- ・ 前回予想 (H26/7/28「業績予想の修正に関するお知らせ」) を据え置き
- ・ 国立競技場の解体工事がH27/1に開始されるなど、ようやくオリンピックに向けた環境整備に動き
⇒ 国土強靱化・2020年の東京オリンピックに向けた都市の再構築・インフラ整備等の流れは一気に加速
- ・ 今後本格化することが想定される東京オリンピック開催に向けたインフラ整備、それにあわせたホテル等の集客施設、商業施設等の再開発事業に遅れることなく歩調をあわせて、受け入れ態勢を強化

※ 中期経営計画 策定中（再生可能エネルギー事業、その他開業準備段階にある新規事業等を含む）
⇒ 全体像が固まり次第 開示予定

ヴェオリア社との資本業務提携（バイオマス発電事業のスキーム）



※ 第三者割当増資 (H26.12.24「資本業務提携及び第三者割当増資による新株式発行に関するお知らせ」参照)

・取締役会決議日	H26.12.24
・資本業務提携契約	H26.12.24
・増資	
発行期日	H27. 1.13
発行新株式数	478,000 株 (普通株式)
発行価額	962 円
調達資金額	459,836,000 円

⇒ 用途 T・V エナジーHD への出資 2.7M円
子会社への融資(プラント建設費) 215.8M円
子会社への融資(プラント建設費) 239.1M円

バイオマス発電事業スキーム (株津軽バイオマスエナジー)

<計画概要>

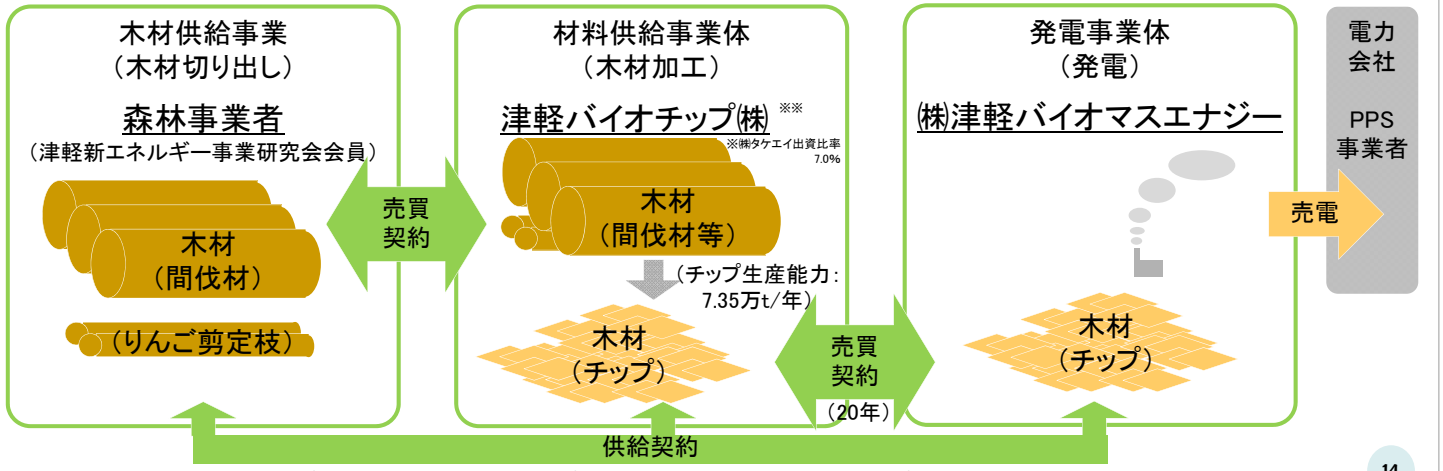
運転時間: 24時間/日
 年間運転日数: 330日/年
 発電能力: 6,250kW (一般家庭約14,000世帯の年間消費電力量に相当)
 ※一般家庭 300kWh/月として試算
 ※青森県平川市の世帯数11,655世帯 (2014年9月末現在、平川市HPより)
 ⇒ 地産地消型エネルギー
 売電開始: 平成27年10月(2015.10)頃
 総事業費: 20~30億円
 事業予定地: 青森県平川市中佐渡下石田 35-1

売電方法(予定): 固定価格買取制度(FIT)による電力会社との直接契約、もしくは特定規模電気事業者(PPS)との買取契約
 燃料: 津軽地方の豊かな森林から発生する大量の間伐材、日本一の生産量を誇る県内りんご栽培過程において大量発生する剪定枝を有効活用
 CO₂削減効果: 年間1.7万t
 地域活性化: 地域エネルギー補完、新規雇用創出(約90名)、林業の活性化推進、森林整備加速化による山林災害撲滅 など

事業者: (株)津軽バイオマスエナジー
 本社: 青森県平川市松崎西田41-10
 代表者: 大山清悦(当社100%子会社の環境保全(株)代表取締役社長が兼任)
 事業内容: 木質バイオマス発電事業
 資本金: 300百万円
 (株)T・V エナジーHD 86.7%
 → (株)タケエイ70%、ヴェオリアWJ(株)30%
 津軽バイオチップ(株) 10.0%
 青森県平川市 3.3%
 設立: 平成25年4月(2013.4)

当社、地元林業組合に加え、平川市(行政)の出資も得て、産官一体となったスキームを構築

津軽バイオマス発電事業スキーム 概要図



※津軽バイオチップ 本社: 青森県平川市尾上栄松127 チップ工場: 平川市中佐渡下石田33 ストックヤード: ①チップ工場内 ②平川市唐竹小松原1-1 ③黒石市追子野木(おこのき)1-565-3

バイオマス発電事業スキーム (株花巻バイオマスエナジー)

<計画概要>

運転時間: 24時間/日
 年間運転日数: 330日/年
 発電能力: 6,250kW (一般家庭約14,000世帯の年間消費電力量に相当)
 ※一般家庭 300kWh/月として試算
 売電開始: 平成28年度中(2016)
 総事業費: 20~30億円 (地域の活性化及び雇用創出に関わる各種助成制度を活用予定)
 事業予定地: 岩手県花巻市大畑第9地割 92番 (敷地面積: 約40,000㎡)

売電方法(予定): 固定価格買取制度(FIT)による電力会社との直接契約、もしくは特定規模電気事業者(PPS)との買取契約
 燃料: 間伐材、周辺河川及びびダム等で撤去される流木、松くい虫の被害対策として伐倒された被害木など
 CO₂削減効果: 年間1.7万t
 地域活性化: 地域エネルギー補完、林業の維持・再活性化、新たな雇用創出、森林保全による減災・防災力強化 など

事業者: (株)花巻バイオマスエナジー
 本社: 東京都港区芝公園2-4-1
 代表者: 森井敏夫
 事業内容: 木質バイオマス発電事業
 資本金: 1百万円 (3億円を目標に増資予定)
 (株)T・V エナジーHD 100%
 → (株)タケエイ70%、ヴェオリアWJ(株)30% (増資後も常時50%超を確保)
 設立: 平成26年10月(2014.10)

花巻バイオマス発電事業スキーム 概要図

