



2015年6月期 第2四半期決算説明会資料

2015年2月18日

株式会社エンビプロ・ホールディングス



1. 会社概要
2. 市場環境
3. 第2四半期決算概要
4. 2015年6月期 見通し

1.会社概要

会社概要



2014年12月31日現在

本 社	静岡県富士宮市山宮3507番地の19
代 表 者	代表取締役社長 佐野富和
設 立	2010年5月
グ ル ー プ 会 社	連結子会社11社(孫会社含む)、持分法適用関連会社2社
従 業 員 数	単体23名(連結271名)



子会社	(株)エコネコル	静岡県 富士宮市	金属・プラスチックリサイクル及びリサイクル資源の輸出版売事業
	(株)3WM	愛知県 名古屋市	中古車・中古車部品等の輸出及び三国間貿易、物流代行事業 子会社 海外現地法人3社
	(株)クロダリサイクル	北海道 函館市	金属・プラスチック、家電等のリサイクル事業
	(株)しんえこ	長野県 松本市	金属・プラスチック、小型家電等のリサイクル事業 子会社 障害福祉サービス事業1社(株エコミット)
	(株)E3	東京都 港区	再生可能エネルギー発電事業 子会社 太陽光発電事業2社
関連会社	(株)アビツ	愛知県 名古屋市	【持分割合49%】金属・プラスチックリサイクル及び自動車リサイクル事業
	(株)富士エコサイクル	静岡県 浜松市	【持分割合20%】家電リサイクル事業

【流通拠点】

- ★ 鉄スクラップヤード(9箇所)
- ★ 非鉄倉庫(3箇所)
- ★ 自動車ヤード(2箇所)



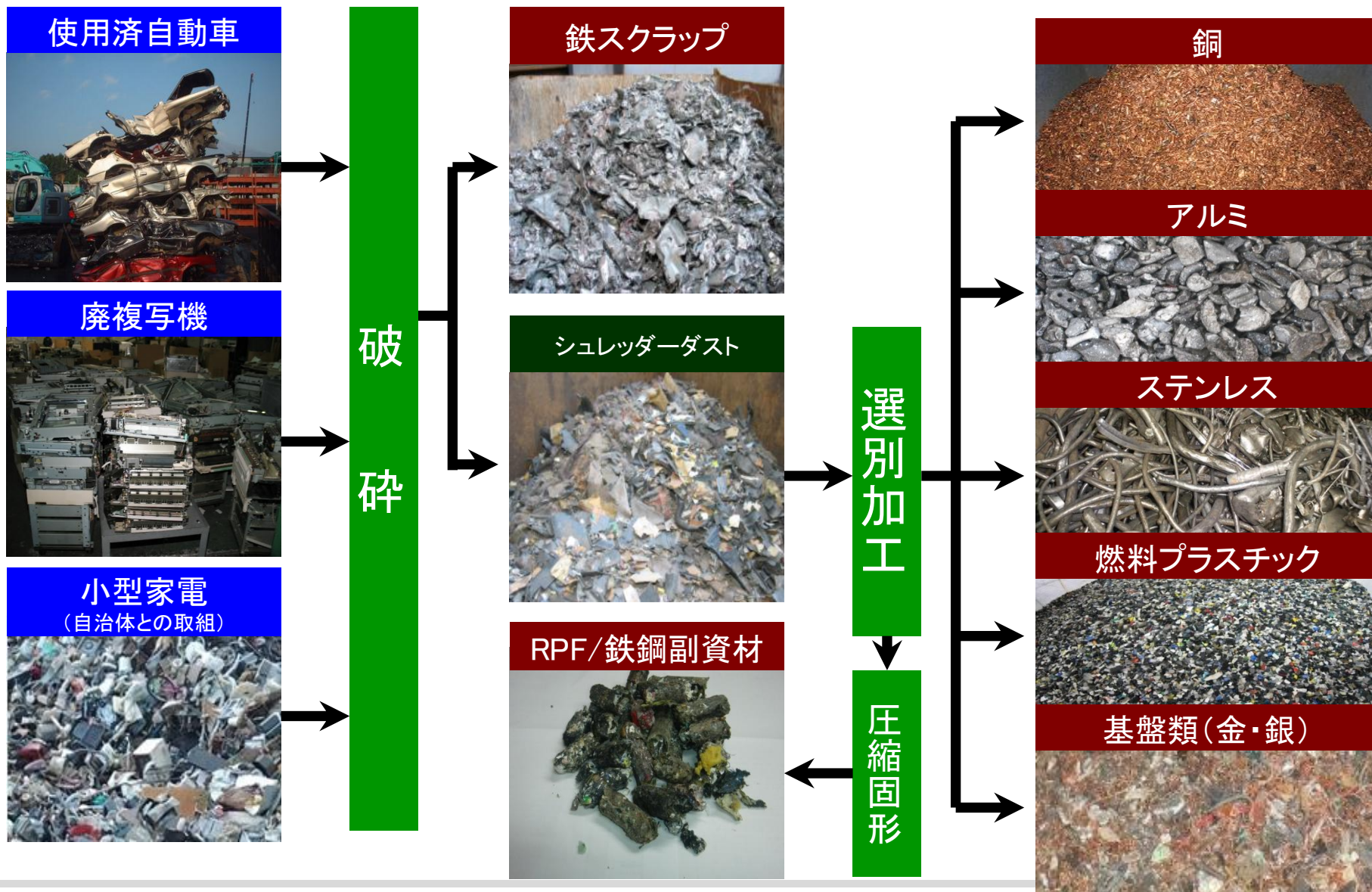
【加工拠点】(7箇所)

函館、松本、富士宮、清水、
浜松(2箇所)、名古屋

【海外拠点】

- 1 UAE現地法人(株)3WM海外子会社
- 2 チリ現地法人(株)3WM海外子会社
- 3 ウガンダ現地法人(株)3WM海外子会社
- 4 ホーチミン駐在事務所(株)エコネコル海外事務所







扱い商品例

鉄スクラップ



ステンレス



その他非鉄金属



故紙、古布、
プラスチック



中古自動車・部品・重機等

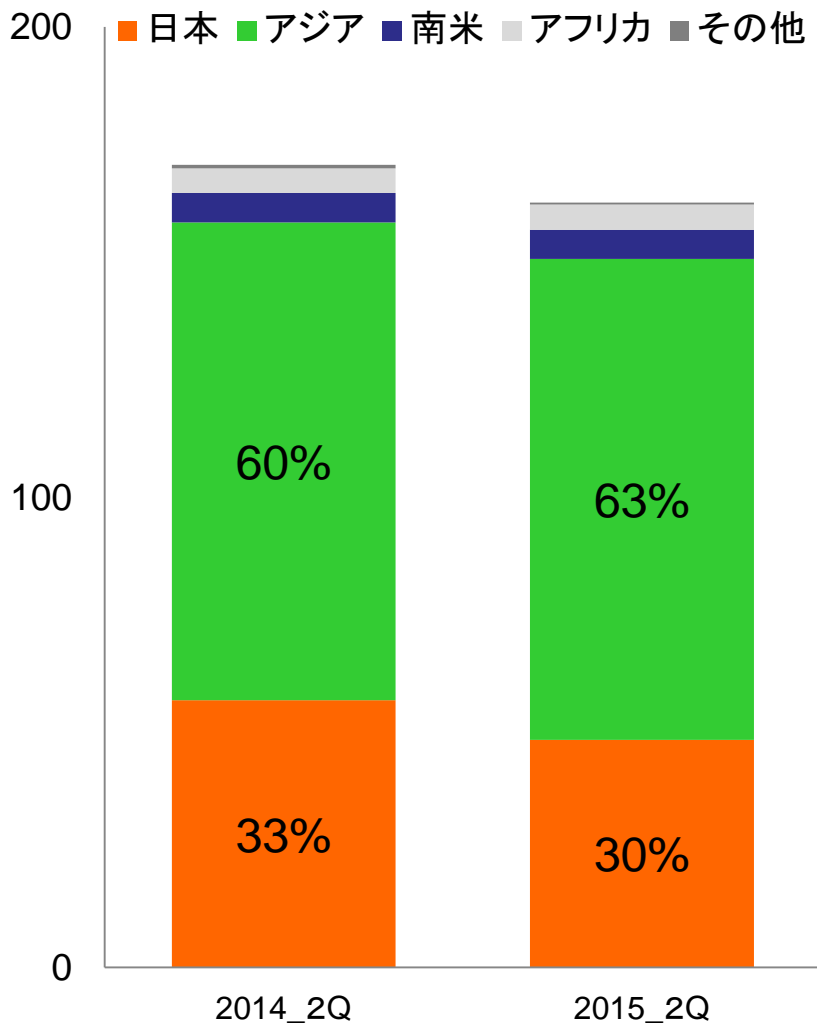


地域別売上高・品目別売上高



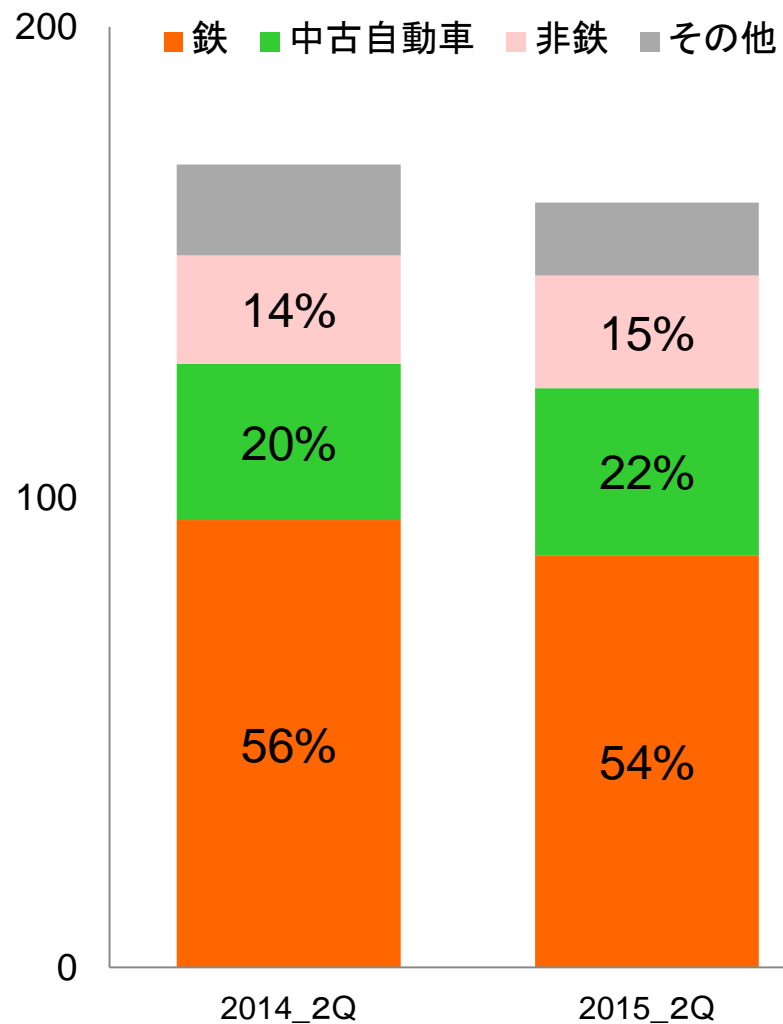
(億円)

地域別売上高



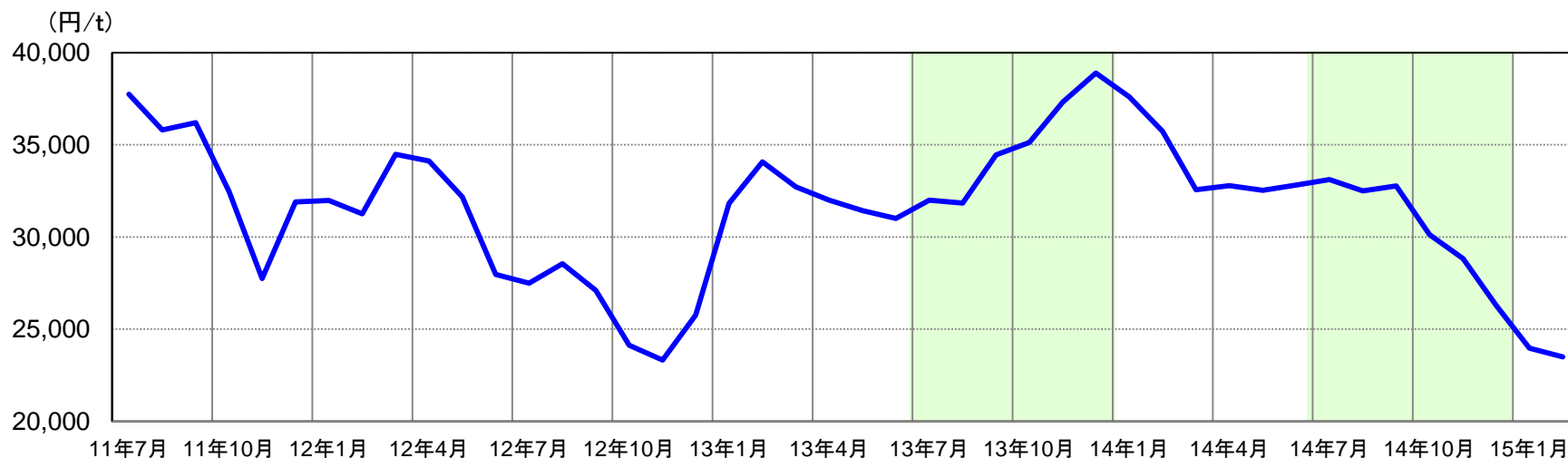
(億円)

品目別売上高

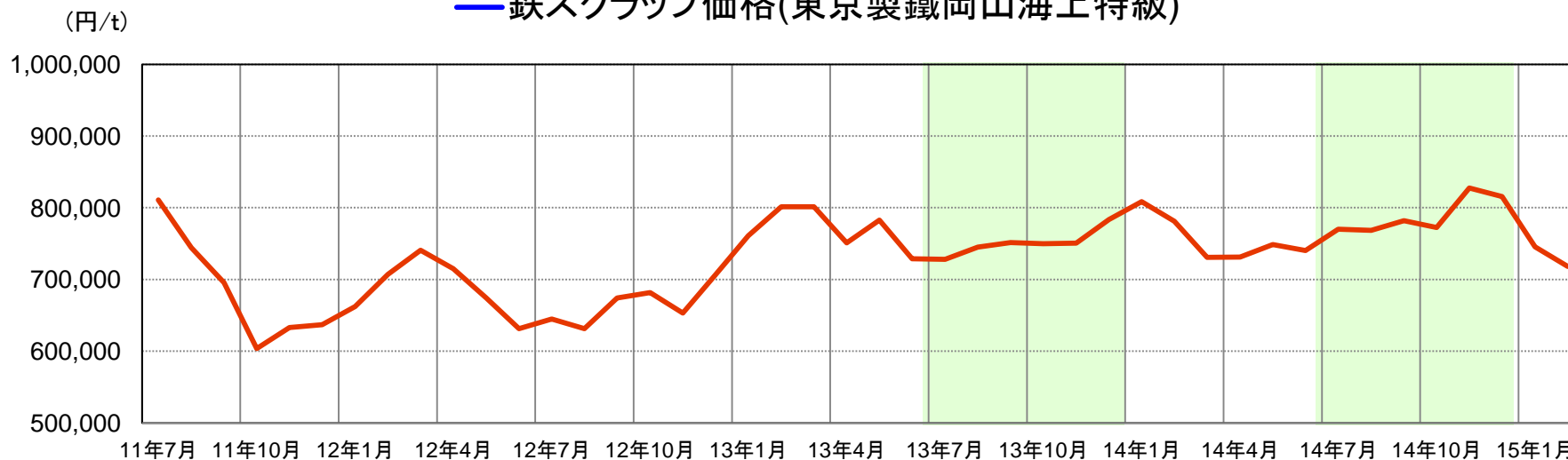


2.市場環境

相場推移①

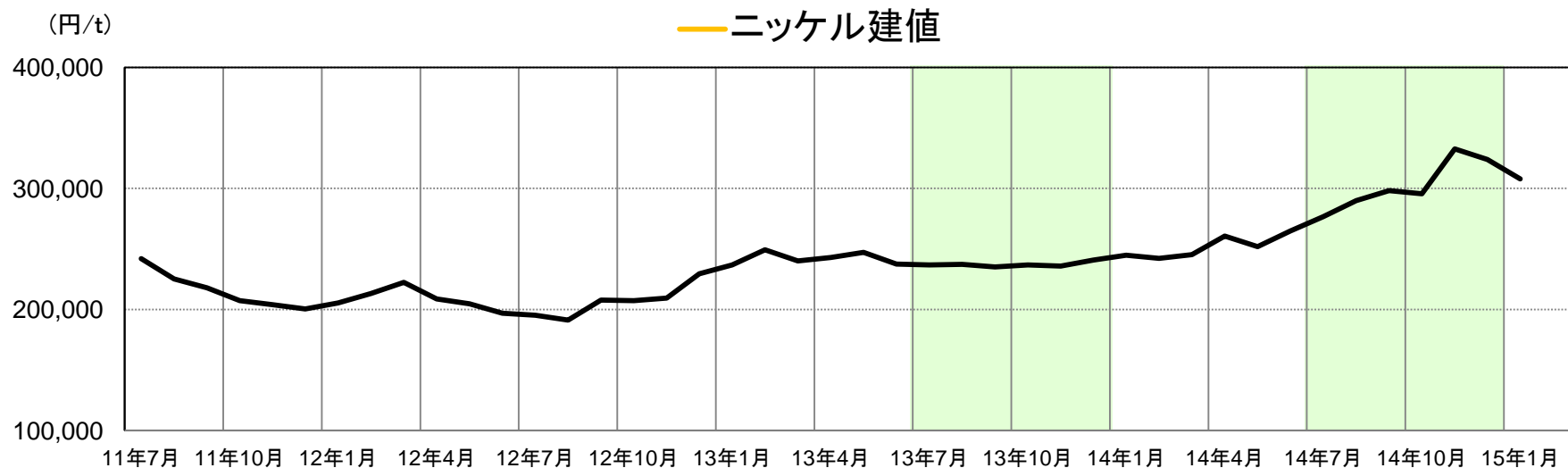
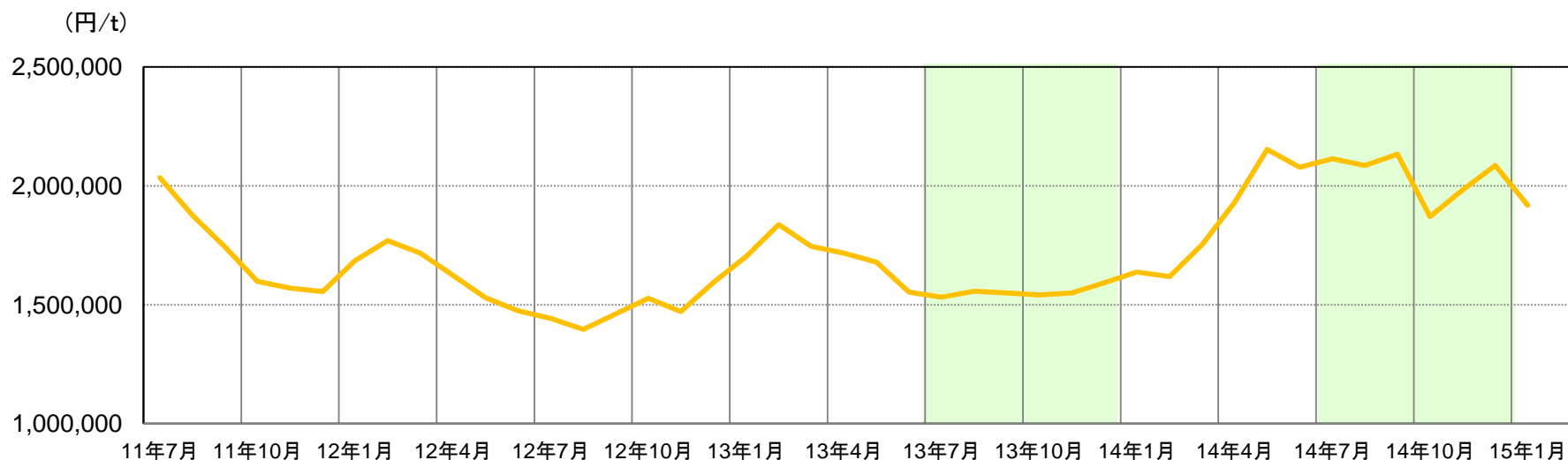


—鉄スクラップ価格(東京製鐵岡山海上特級)



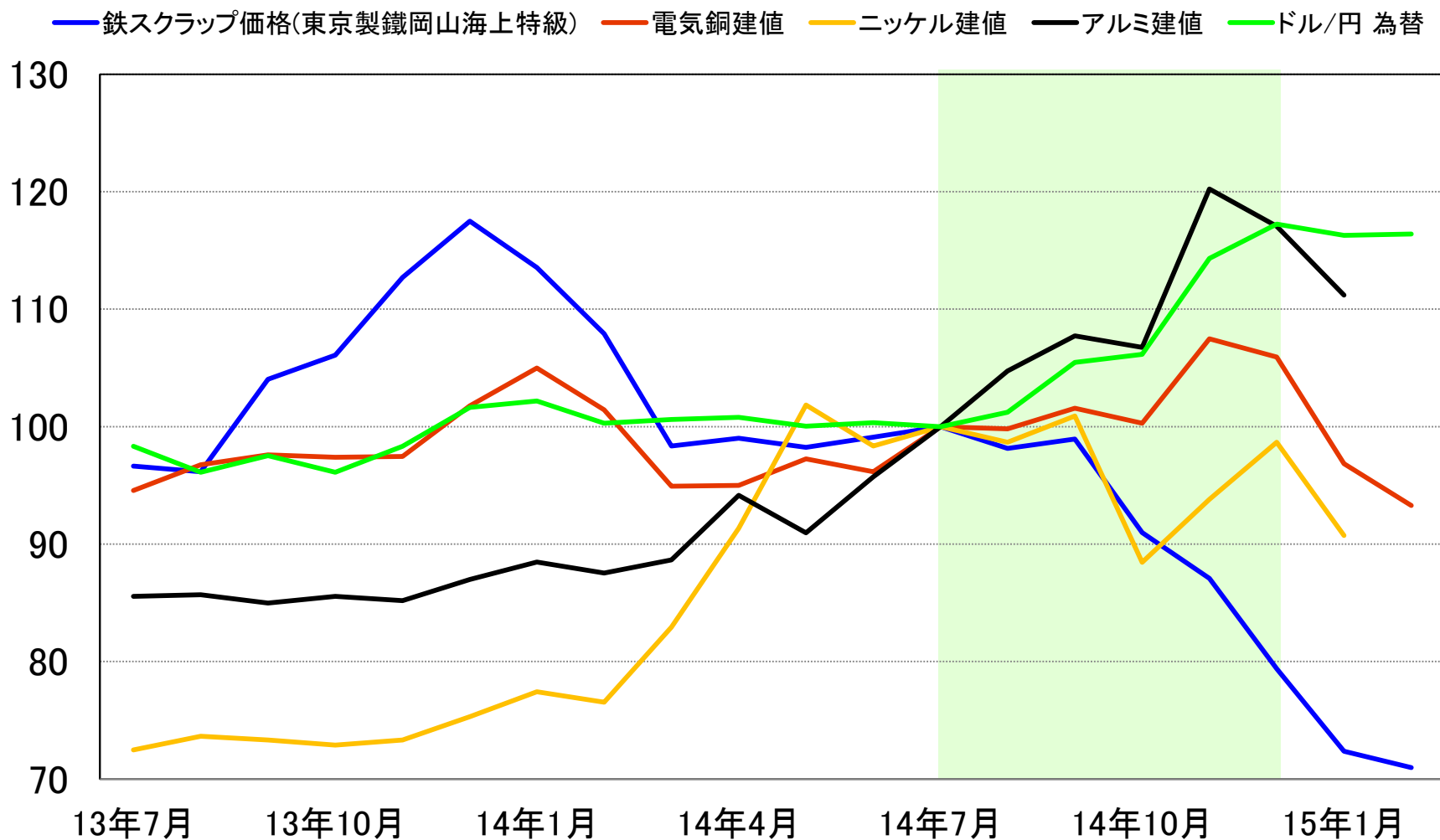
—電気銅建値

相場推移②



— アルミ建値

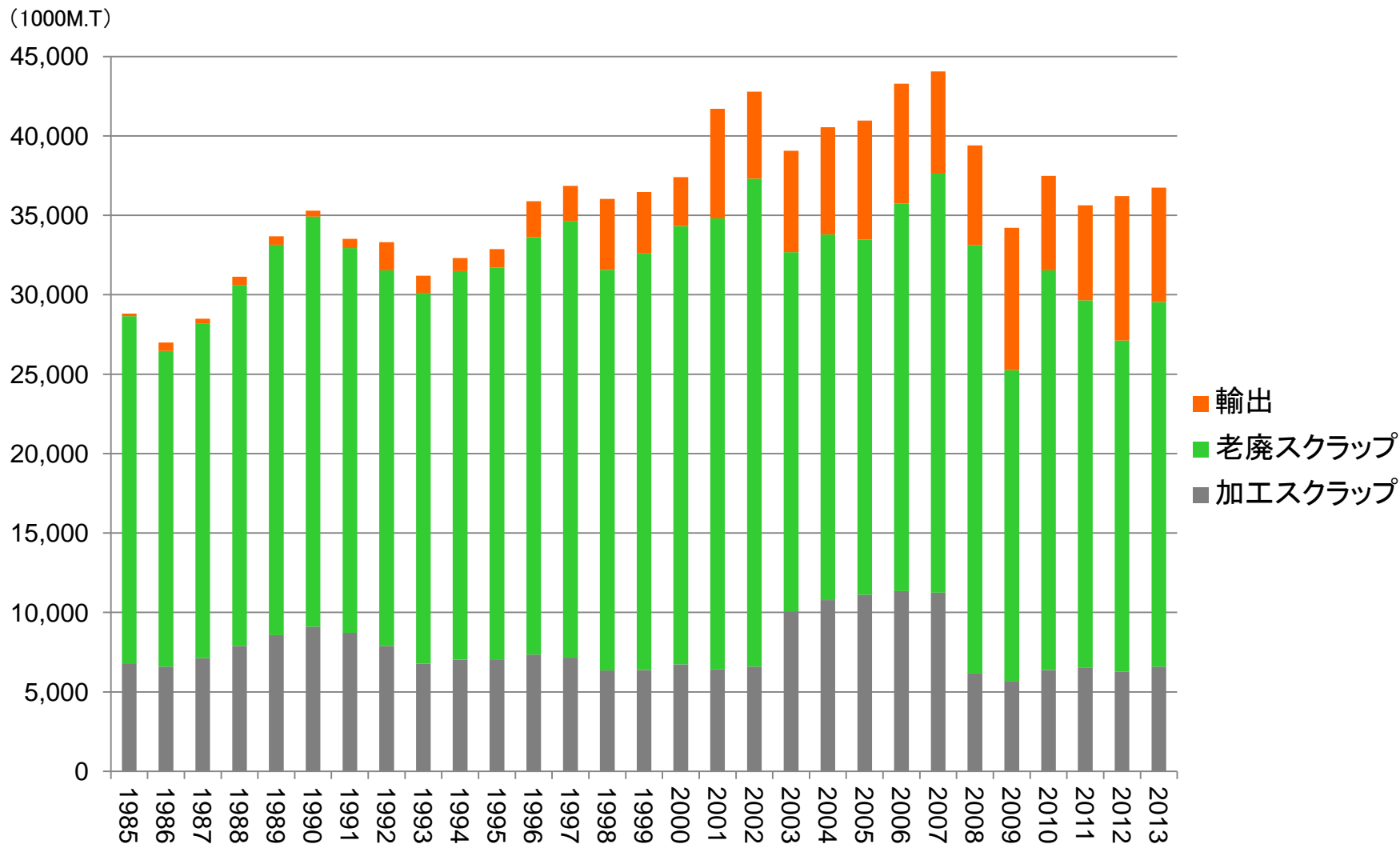
金属相場の推移 (INDEX推移 2014年7月を100とする)



国内鉄スクラップのマーケット①



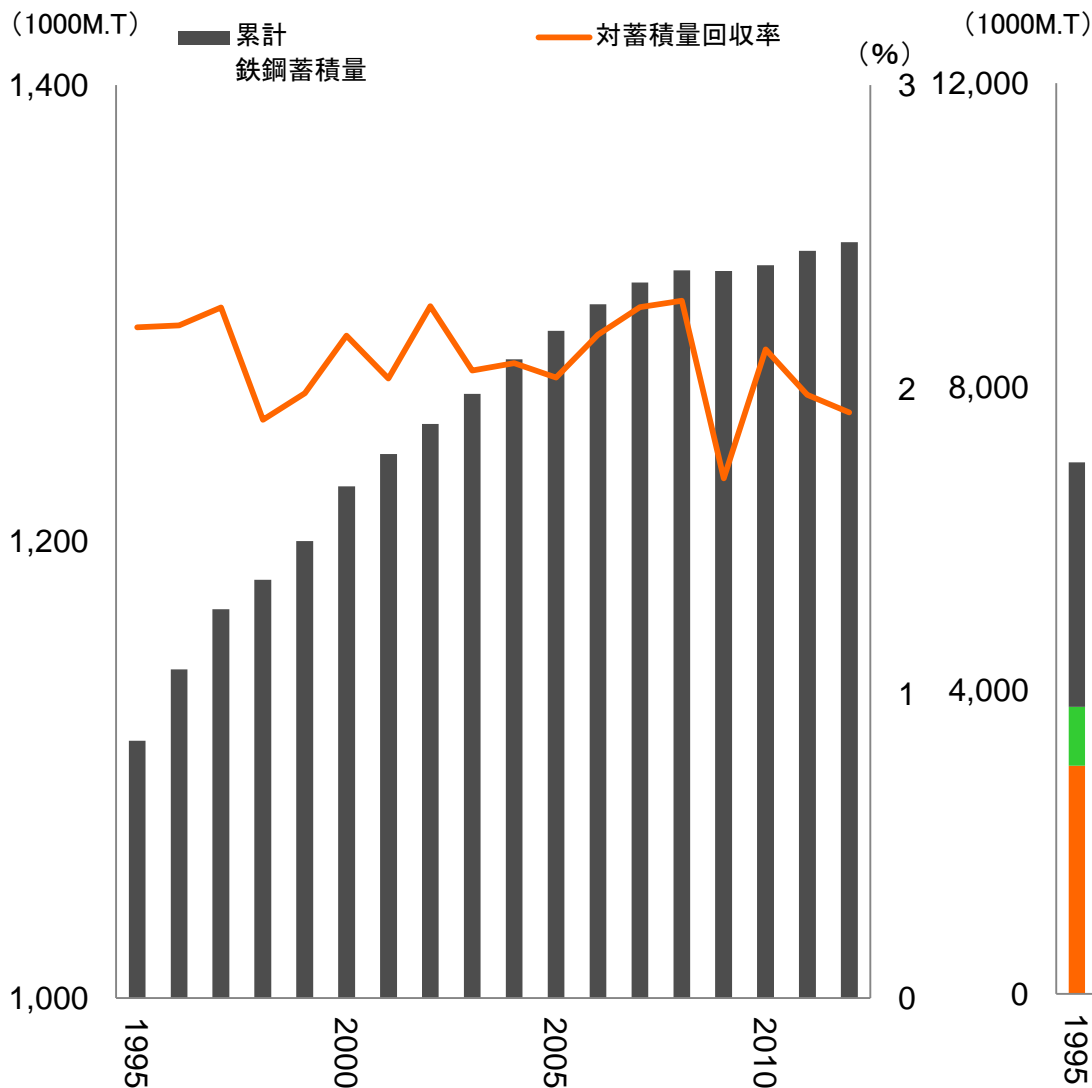
鉄スクラップ発生量推移



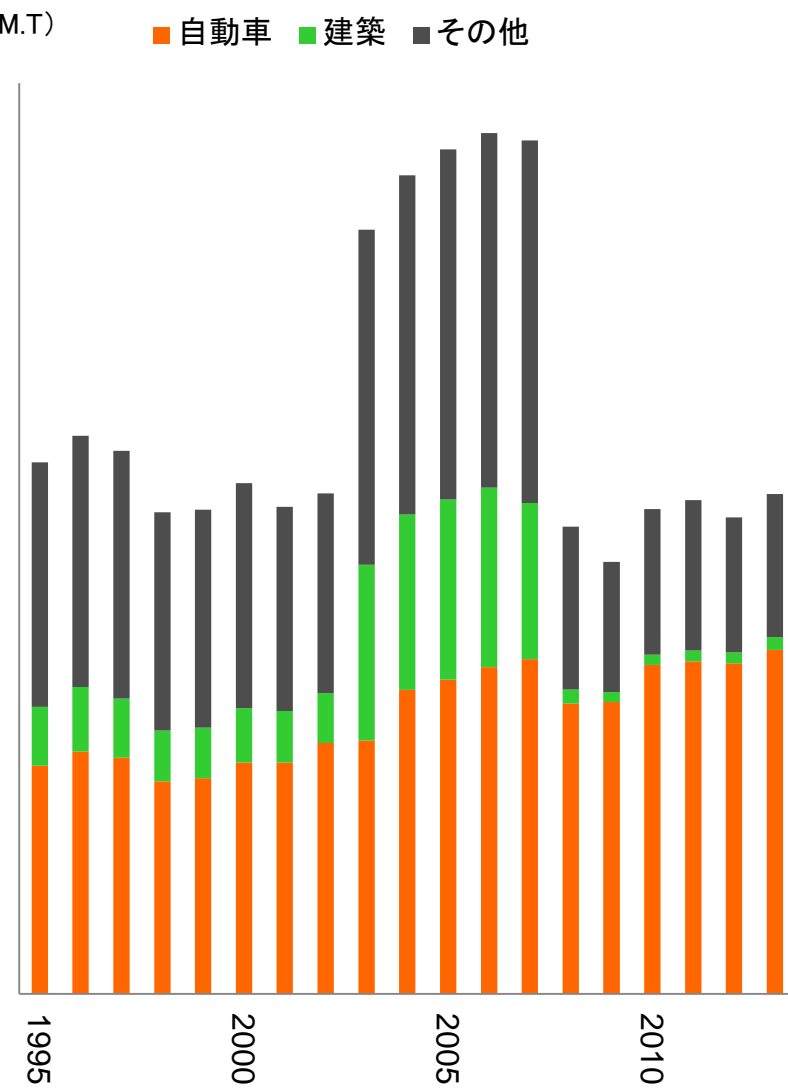
国内鉄スクラップのマーケット②



鉄鋼備蓄量と回収率推移



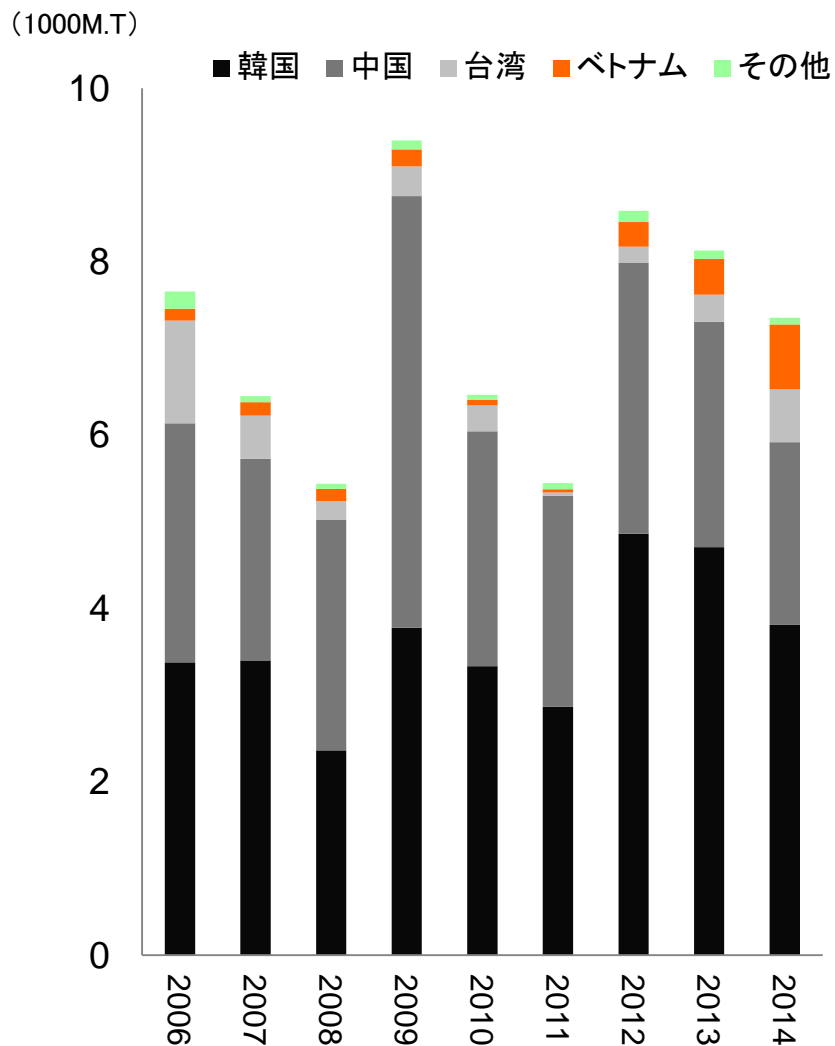
加工スクラップ発生量推移



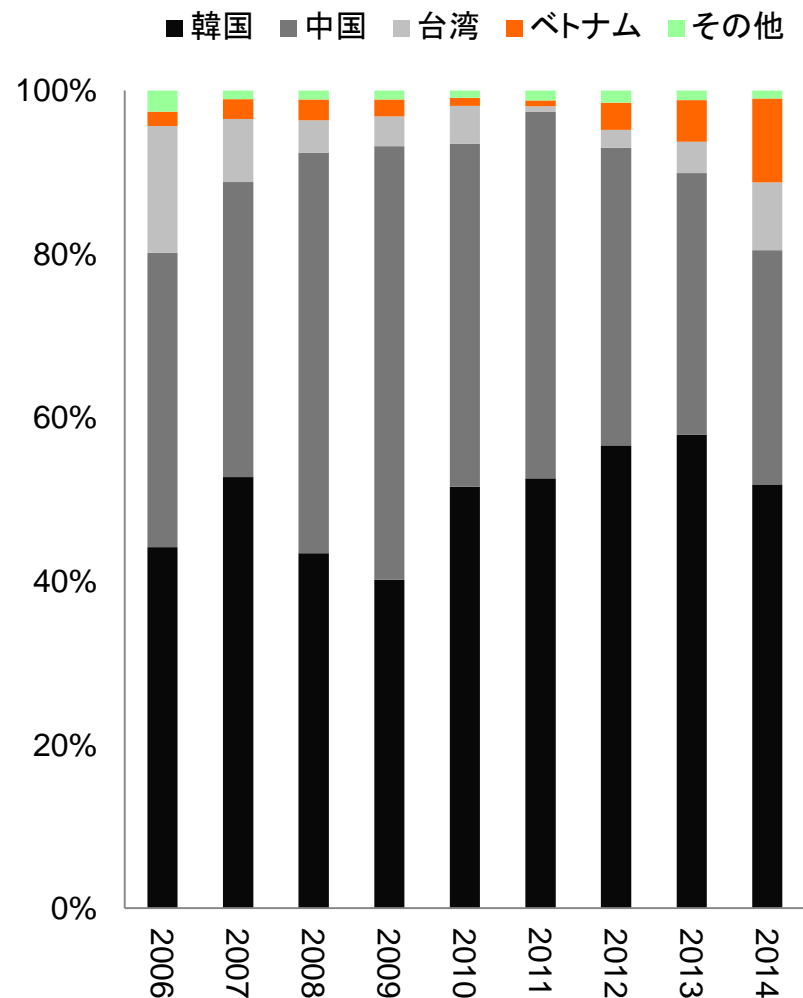
輸出鉄スクラップのマーケット



鉄スクラップ輸出量推移



鉄スクラップ輸出シェア推移



3.第2四半期決算概要

連結損益計算書概要



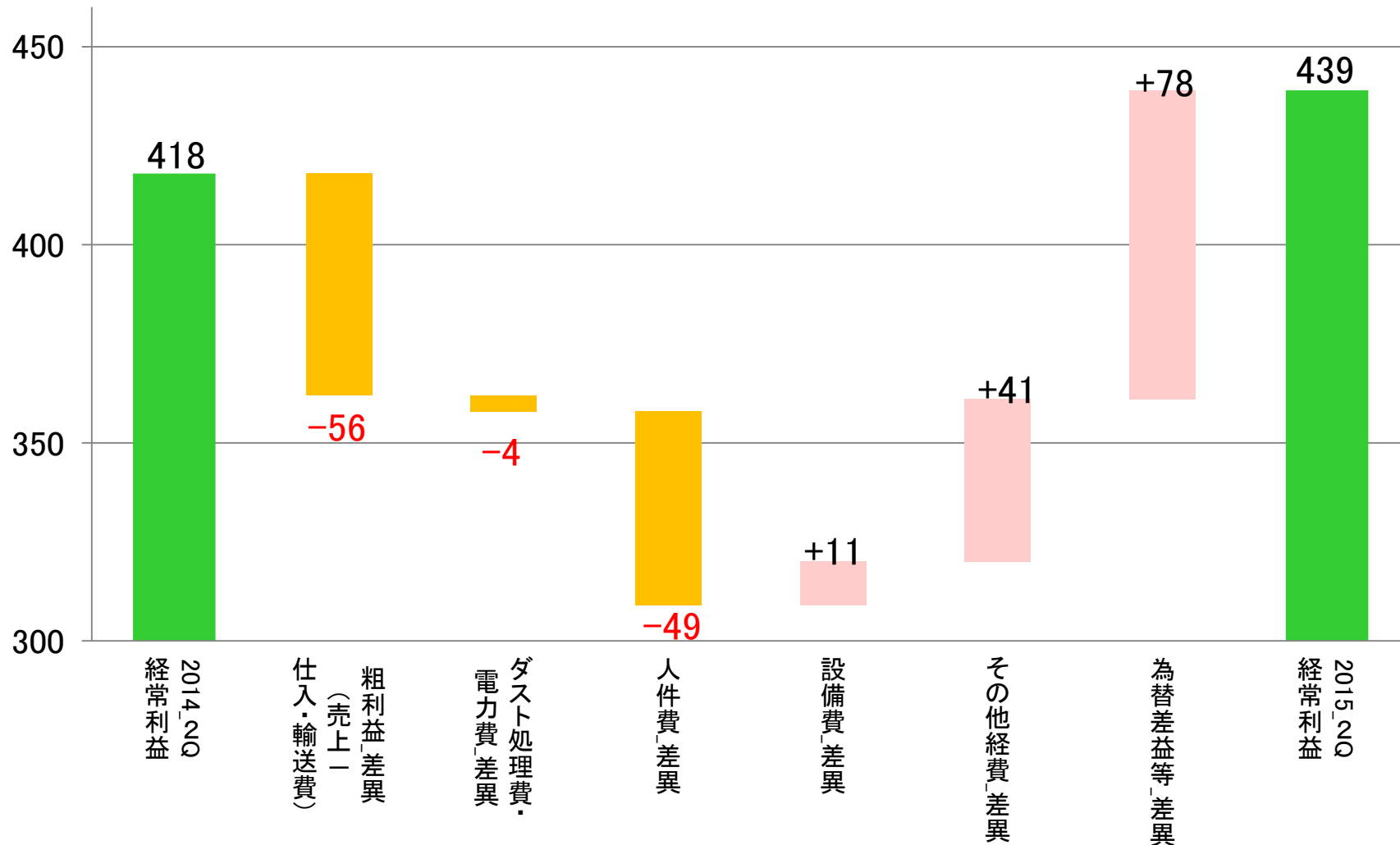
(百万円)	2014年6月期 (上期)		2015年6月期 (上期)				主な増減要因
	金額	構成比 (%)	金額	構成比 (%)	前年同期比		
					増減額	増減率 (%)	
売上高	17,071	100.0%	16,265	100.0%	▲805	▲4.7%	【売上高】 鉄スクラップ相場(東京製鐵岡山海上特級価格)が前期比で11.9%下落したこと、韓国輸出が低調になったことから減収となった。 【営業利益】 粗利益の減少、人件費の増加により減益となった。 【経常利益】 為替差益、昨年発生した株式上場関連費用がなくなったこと等により増益となった。
売上総利益	2,855	16.7%	2,979	18.3%	124	4.4%	
営業利益	326	1.9%	269	1.7%	▲56	▲17.3%	
経常利益	418	2.5%	439	2.7%	21	5.0%	
税金等調整前 四半期純利益	450	2.6%	419	2.6%	▲30	▲6.9%	
四半期純利益	271	1.6%	271	1.7%	0	0.0%	
償却前利益	715	4.2%	618	3.8%	▲97	▲13.6%	
限界利益 ※売上－変動費	2,450	14.4%	2,443	15.0%	▲7	▲0.3%	
純粹固定費	2,136	12.5%	2,098	12.9%	▲37	▲1.8%	

※純粹固定費＝【売上原価・販管費・営業外費用の固定費相当分】－【為替差益・持分利益を除いた営業外収益分】

經常利益差異分析



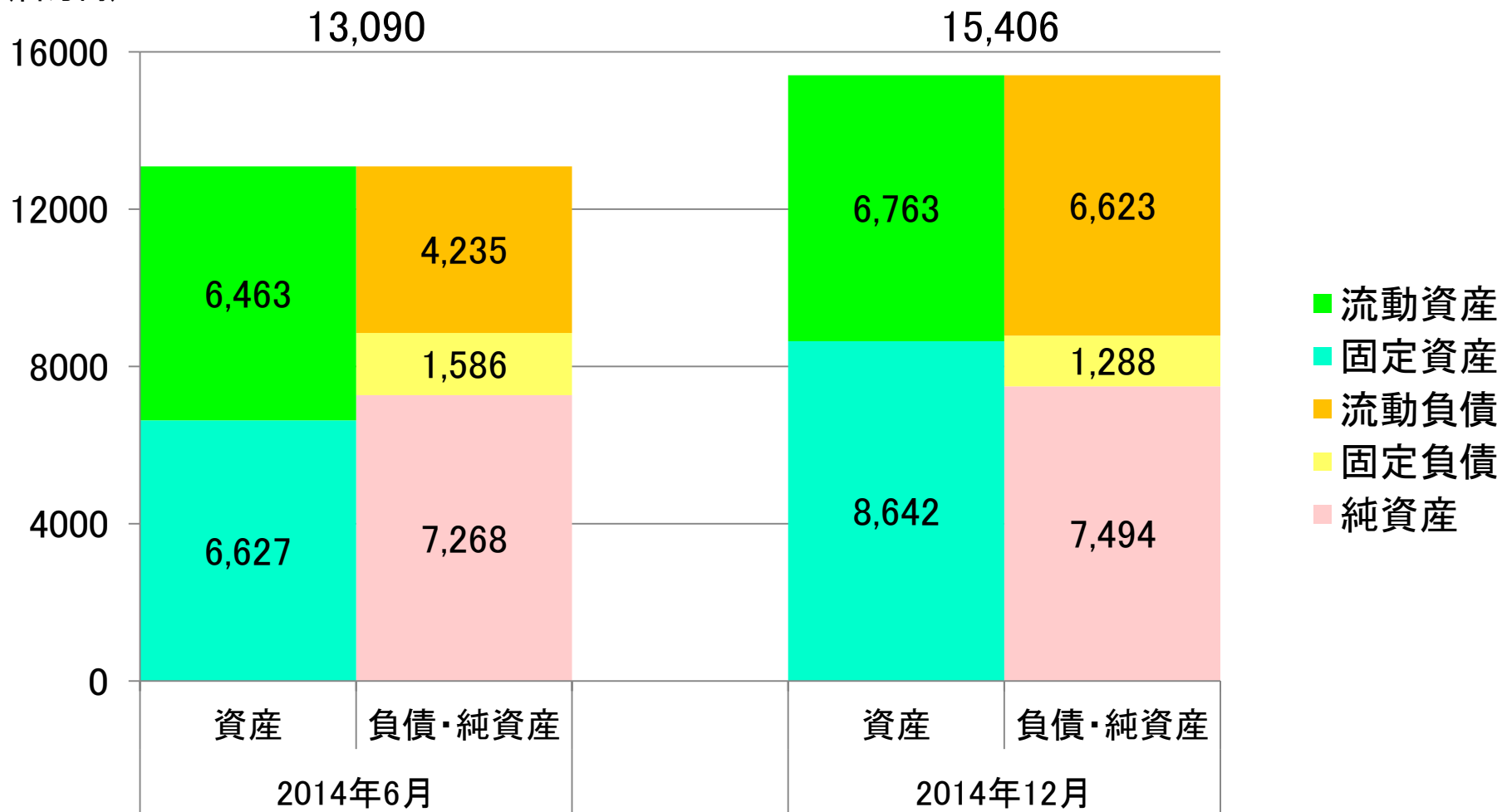
(百万円)



連結貸借対照表概要



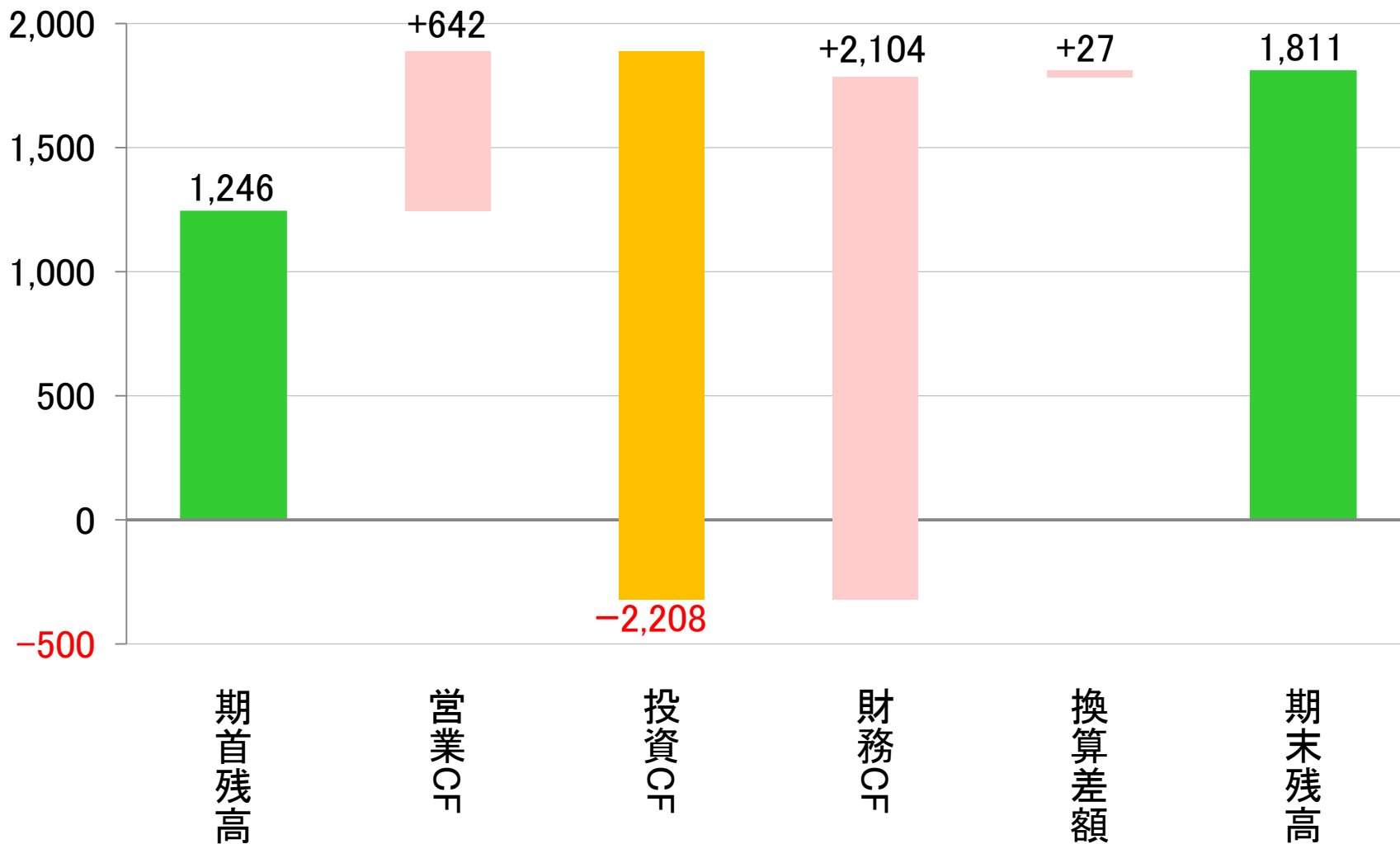
(百万円)



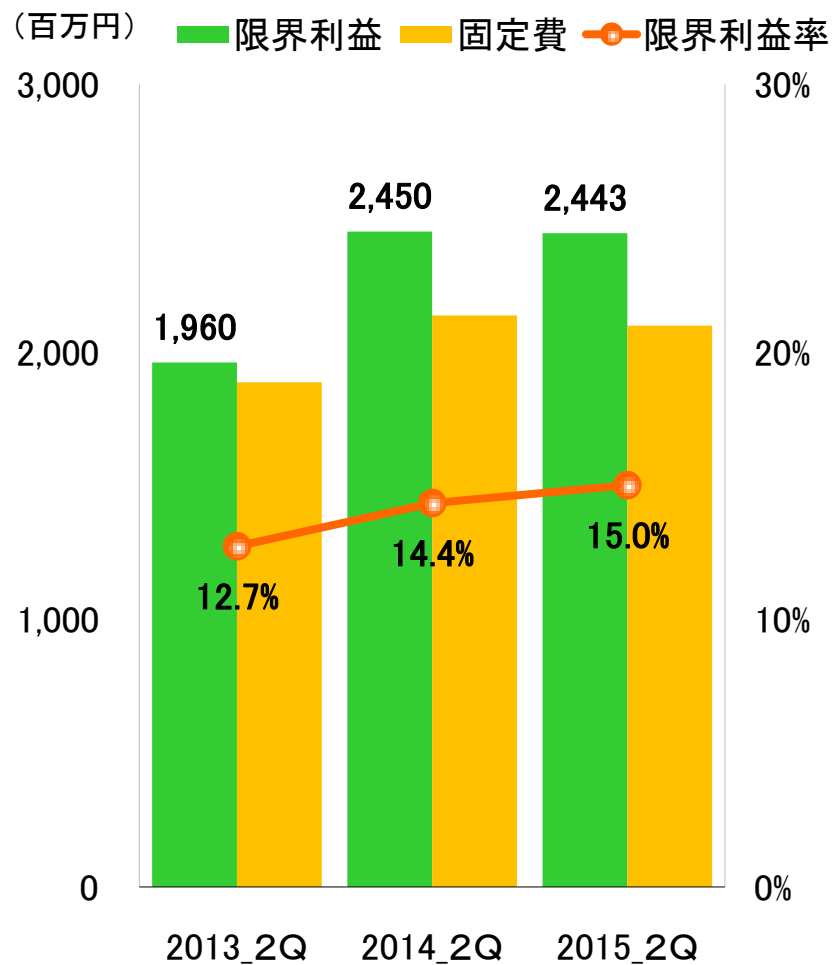
連結キャッシュ・フロー計算書概要



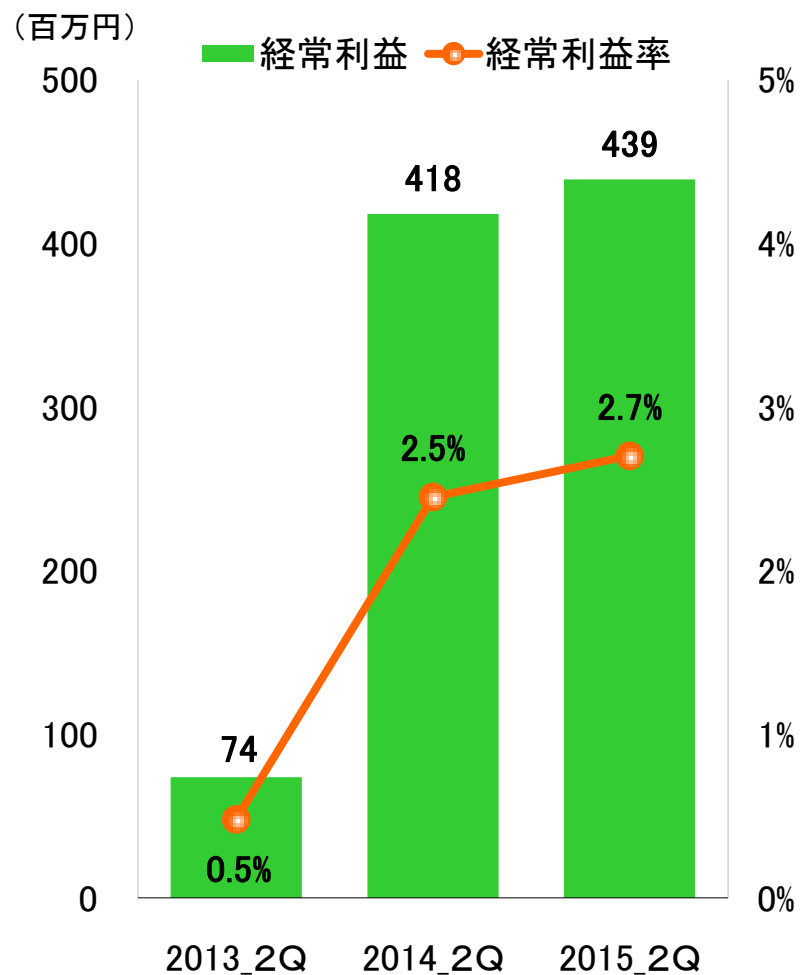
(百万円)



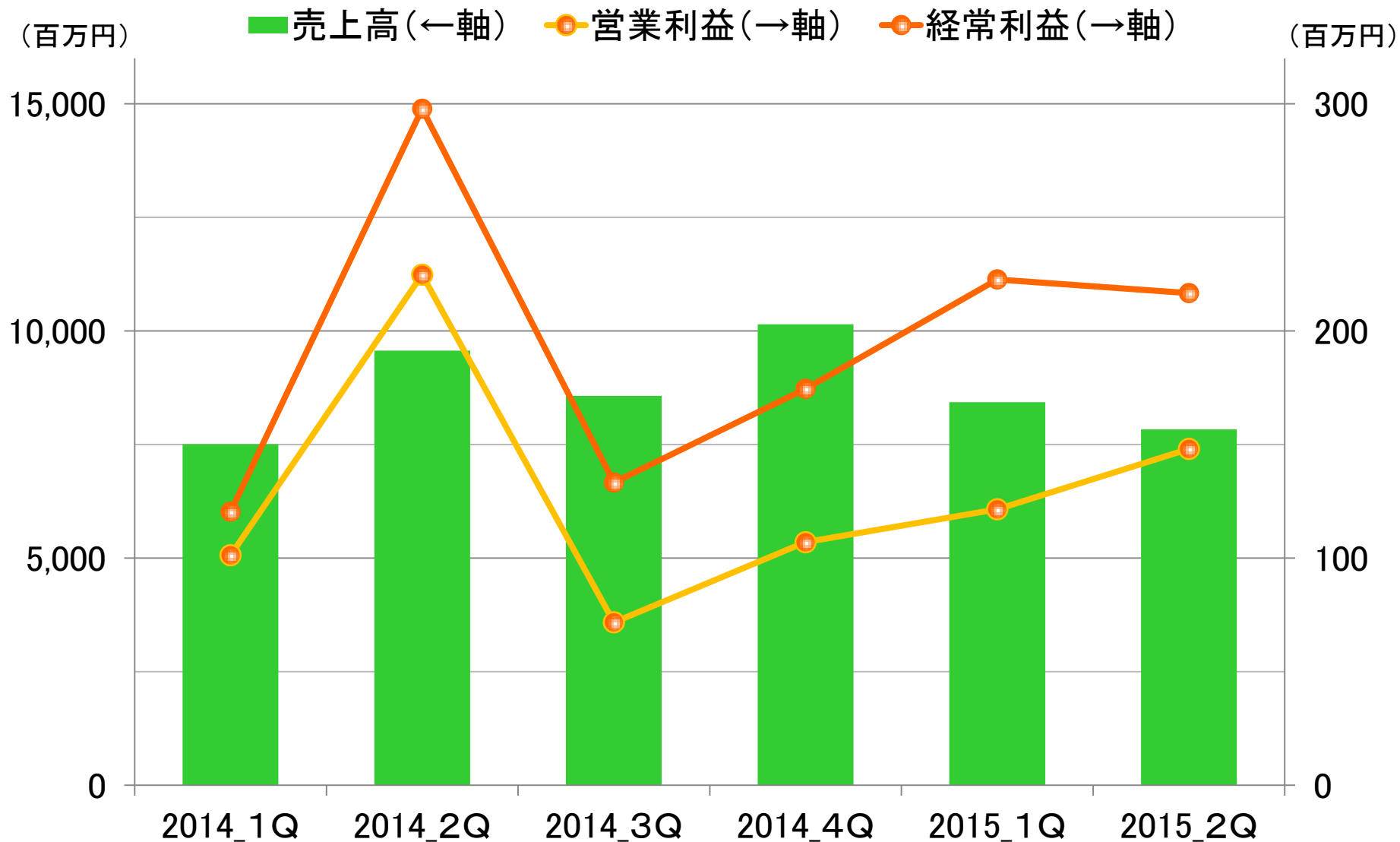
■ 限界利益と固定費 ※限界利益=売上-変動費



■ 經常利益



段階利益 四半期推移



4. 2015年6月期 見通し

2015年6月期業績見通し(連結)



(百万円)	2014年6月期			2015年6月期				
	上期 (実績)	下期 (実績)	通期	上期 (実績)	下期 (計画)	通期	増減額	増減率 (%)
売上高	17,071	18,714	35,786	16,265	22,463	38,729	2,942	8.2%
売上総利益	2,855	2,938	5,793	2,979	3,435	6,414	621	10.7%
営業利益	326	178	504	269	475	745	240	47.4%
経常利益	418	307	726	439	457	897	171	23.4%
税金等調整前当期純利益	450	339	790	419	477	897	107	13.6%
当期純利益	271	280	551	271	287	558	6	1.3%
限界利益	2,450	1,862	4,797	2,443	2,837	5,280	483	10.1%
純粹固定費	2,136	2,186	4,323	2,098	2,448	4,547	224	5.2%
1株当たり配当金(円)	0	15	15	0	15	15	0	0.0%

事業環境

- 消費税増税以降の国内景気の低迷
- 商品価格の下落

下期から来期にかけての取り組み

- 燃料・鉄鋼副資材製造事業の強化
- 東京営業所を活用した仕入営業強化
- コンシューマ向け資源回収の強化
- 鉄スクラップ等のコンテナ輸出強化
- ホーチミン駐在事務所を活用した東南アジア市場の開拓
- ウガンダ自動車整備事業開始に伴うブランド力向上・販売促進
- 太陽光発電所への投資・建設
- 大手リサイクル会社との包括業務提携の始動

ご清聴ありがとうございました。

- 本資料は投資家の参考に資するよう、株式会社エンビプロ・ホールディングスの現状を理解していただくために作成したものです。
- 本資料に記載された内容は、現時点において一般に認識されている経済・社会等の情勢及び弊社が合理的と判断した一定の前提に基づいて作成されておりますが、経営環境の変化等の事由により、予告なしに変更される可能性があります。

【本資料及びIRに関するお問い合わせ先】

株式会社エンビプロ・ホールディングス 経営企画部

TEL (0544) 58-0521

URL <http://www.envipro.jp>