



## 平成27年3月期 決算短信〔日本基準〕(連結)

平成27年5月12日

上場取引所 東 札

上場会社名 株式会社 ほくほくフィナンシャルグループ  
コード番号 8377 URL <http://www.hokuhoku-fg.co.jp/>

代表者 (役職名) 取締役社長

(氏名) 庵 栄伸

問合せ先責任者 (役職名) 企画グループ長

(氏名) 北川 博邦

TEL 076-423-7331

定時株主総会開催予定日 平成27年6月26日

配当支払開始予定日

平成27年6月29日

有価証券報告書提出予定日 平成27年6月29日

特定取引勘定設置の有無

有

決算補足説明資料作成の有無 : 有

決算説明会開催の有無 : 有

(百万円未満切捨て)

### 1. 平成27年3月期の連結業績(平成26年4月1日～平成27年3月31日)

#### (1) 連結経営成績

(%表示は対前期増減率)

	経常収益		経常利益		当期純利益	
	百万円	%	百万円	%	百万円	%
27年3月期	193,936	1.6	48,140	△2.7	28,235	3.3
26年3月期	190,966	△4.1	49,448	68.6	27,332	51.0

(注)包括利益 27年3月期 76,603百万円 (111.7%) 26年3月期 36,190百万円 (△17.1%)

	1株当たり当期純利益	潜在株式調整後1株当たり当期純利益	自己資本当期純利益率	総資産経常利益率	経常収益経常利益率
	円 銭	円 銭	%	%	%
27年3月期	19.87	19.84	5.5	0.4	24.8
26年3月期	19.20	19.18	5.9	0.4	25.9

(参考)持分法投資損益 27年3月期 27百万円 26年3月期 1百万円

#### (2) 連結財政状態

	総資産	純資産	自己資本比率	1株当たり純資産
	百万円	百万円	%	円 銭
27年3月期	11,683,001	572,987	4.9	385.83
26年3月期	11,114,807	505,125	4.5	335.36

(参考)自己資本 27年3月期 571,443百万円 26年3月期 503,766百万円

(注)「自己資本比率」は、(期末純資産の部合計－期末新株予約権－期末少数株主持分)を期末資産の部合計で除して算出しております。なお、本「自己資本比率」は、自己資本比率告示に定める自己資本比率ではありません。

#### (3) 連結キャッシュ・フローの状況

	営業活動によるキャッシュ・フロー	投資活動によるキャッシュ・フロー	財務活動によるキャッシュ・フロー	現金及び現金同等物期末残高
	百万円	百万円	百万円	百万円
27年3月期	367,321	91,602	△53,896	1,149,068
26年3月期	251,285	42,628	10,808	743,974

### 2. 配当の状況

	年間配当金					配当金総額 (合計)	配当性向 (連結)	純資産配当 率(連結)
	第1四半期末	第2四半期末	第3四半期末	期末	合計			
	円 銭	円 銭	円 銭	円 銭	円 銭	百万円	%	%
26年3月期	—	0.00	—	4.00	4.00	5,358	20.8	3.0
27年3月期	—	0.00	—	4.25	4.25	5,694	21.4	1.2
28年3月期(予想)	—	0.00	—	4.25	4.25		28.6	

(注)上記「配当の状況」は、普通株式に係る配当の状況です。当社が発行する普通株式と権利の異なる種類株式(非上場)の配当の状況については、後述の「種類株式の配当の状況」をご覧ください。

### 3. 平成28年3月期の連結業績予想(平成27年4月1日～平成28年3月31日)

(%表示は、通期は対前期、四半期は対前年同四半期増減率)

	経常収益		経常利益		親会社株主に帰属する当期純利益		1株当たり当期純利益
	百万円	%	百万円	%	百万円	%	円 銭
第2四半期(累計)	93,500	△3.0	16,000	△26.9	9,500	△31.3	6.48
通期	185,000	△4.6	33,500	△30.4	21,500	△23.9	14.84

※ 注記事項

(1) 期中における重要な子会社の異動(連結範囲の変更を伴う特定子会社の異動) : 無  
新規 一社 (社名) 、 除外 一社 (社名)

(2) 会計方針の変更・会計上の見積りの変更・修正再表示

- ① 会計基準等の改正に伴う会計方針の変更 : 有  
② ①以外の会計方針の変更 : 無  
③ 会計上の見積りの変更 : 無  
④ 修正再表示 : 無

(注)詳細は、添付資料「5. 連結財務諸表 (5)連結財務諸表に関する注記事項 (会計方針の変更)」をご覧ください。

(3) 発行済株式数(普通株式)

① 期末発行済株式数(自己株式を含む)

② 期末自己株式数

③ 期中平均株式数

27年3月期	1,351,630,146 株	26年3月期	1,351,630,146 株
27年3月期	11,887,214 株	26年3月期	12,067,668 株
27年3月期	1,339,706,368 株	26年3月期	1,339,539,861 株

(参考)個別業績の概要

平成27年3月期の個別業績(平成26年4月1日～平成27年3月31日)

(1) 個別経営成績

(%表示は対前期増減率)

	営業収益		営業利益		経常利益		当期純利益	
	百万円	%	百万円	%	百万円	%	百万円	%
27年3月期	7,637	16.3	7,119	17.7	7,064	20.1	7,061	20.1
26年3月期	6,564	△19.5	6,050	△20.9	5,882	△22.4	5,880	△22.4

	1株当たり当期純利益		潜在株式調整後1株当たり当期純利益	
	円	銭	円	銭
27年3月期	4.06		4.06	
26年3月期	3.18		3.18	

(2) 個別財政状態

	総資産		純資産		自己資本比率		1株当たり純資産	
	百万円		百万円		%	円	銭	
27年3月期	279,439		236,103		84.4	135.32		
26年3月期	279,247		235,918		84.4	135.25		

(参考) 自己資本 27年3月期 235,836百万円 26年3月期 235,727百万円

※ 監査手続の実施状況に関する表示

この決算短信は、金融商品取引法に基づく監査手続の対象外であり、この決算短信の開示時点において、連結財務諸表及び財務諸表に対する監査手続が実施中です。

※ 業績予想の適切な利用に関する説明、その他特記事項

上記の予想は本資料発表日現在において入手可能な情報及び将来の業績に影響を与える不確実な要因に係る本資料発表日現在における仮定を前提としております。実際の業績は、今後様々な要因によって大きく異なる可能性があります。

「種類株式の配当の状況」

普通株式と権利関係の異なる種類株式に係る1株当たり配当金の内訳は以下のとおりです。

○第1回第5種優先株式

(基準日)	年間配当金				
	第1四半期末	第2四半期末	第3四半期末	期末	年間
	円 銭	円 銭	円 銭	円 銭	円 銭
26年3月期	—	7 50	—	7 50	15 00
27年3月期	—	7 50	—	7 50	15 00
28年3月期(予想)	—	7 50	—	7 50	15 00

○添付資料の目次

1. 経営成績・財政状態に関する分析	3
(1) 経営成績に関する分析	3
(2) 財政状態に関する分析	3
(3) 利益配分に関する基本方針及び当期・次期配当	3
(4) 事業等のリスク	3
2. 企業集団の状況	6
3. 経営方針	6
4. 会計基準の選択に関する基本的な考え方	6
5. 連結財務諸表	7
(1) 連結貸借対照表	7
(2) 連結損益計算書及び連結包括利益計算書	9
(3) 連結株主資本等変動計算書	11
(4) 連結キャッシュ・フロー計算書	13
(5) 連結財務諸表に関する注記事項	15
(継続企業の前提に関する注記)	15
(連結財務諸表作成のための基本となる重要な事項)	15
(会計方針の変更)	17
(連結貸借対照表関係)	17
(連結損益計算書関係)	20
(連結包括利益計算書関係)	21
(連結株主資本等変動計算書関係)	22
(連結キャッシュ・フロー計算書関係)	23
(リース取引関係)	24
(金融商品関係)	24
(有価証券関係)	29
(金銭の信託関係)	31
(その他有価証券評価差額金)	31
(退職給付関係)	32
(ストック・オプション等関係)	35
(税効果会計関係)	37
(セグメント情報等)	38
(1株当たり情報)	41
(重要な後発事象)	41
6. 個別財務諸表	42
(1) 貸借対照表	42
(2) 損益計算書	44
(3) 株主資本等変動計算書	45
(4) 個別財務諸表に関する注記事項	47
(継続企業の前提に関する注記)	47
(重要な会計方針)	47
(貸借対照表関係)	47
(損益計算書関係)	47
(有価証券関係)	47
(税効果会計関係)	48
(重要な後発事象)	48

7. 補足情報 .....	49
株式会社北陸銀行の個別業績の概要 .....	49
株式会社北海道銀行の個別業績の概要 .....	56
平成26年度決算説明資料 .....	64
I. 平成26年度決算ハイライト .....	65
1. 損益の状況 .....	65
2. 主要勘定 .....	69
3. 有価証券の状況 .....	71
4. 金融再生法開示債権 .....	72
5. 自己資本比率 .....	73
6. 業績予想 .....	73
II. 平成26年度決算の概況 .....	74
1. 損益状況 .....	74
2. 資金運用調達勘定（平残） .....	77
3. 利回り・利鞘 .....	77
4. 業務純益 .....	78
5. ROE・OHR・ROA .....	78
6. 営業経費・人員の推移・店舗数の推移 .....	79
7. 有価証券関係損益 .....	80
8. 有価証券の評価損益 .....	81
9. 自己資本比率 .....	82
III. 貸出金等の状況 .....	83
1. 金融再生法開示債権 .....	83
2. 金融再生法開示債権の保全状況 .....	84
3. リスク管理債権の状況 .....	87
4. 貸倒引当金の状況 .....	88
5. リスク管理債権に対する引当率 .....	88
6. 預金・貸出金の残高 .....	89
7. 中小企業等貸出残高・比率 .....	89
8. 個人ローン残高 .....	89
9. 業種別貸出状況等 .....	90
10. 税効果会計 .....	93

## 1. 経営成績・財政状態に関する分析

### (1) 経営成績に関する分析

連結経常収益は、貸出金利息収入は減少しましたが、役務取引等収益、国債等債券売却益及び株式等売却益が増加したことにより、前期比29億円増加し1,939億円となりました。連結経常費用は、預金利息は減少しましたが、与信費用が増加したことにより、前期比42億円増加し1,457億円となりました。

以上の結果、連結経常利益は前期比13億円減少し481億円となりました。

連結当期純利益は、連結経常利益が13億円減少しましたが、固定資産の減損損失と税金費用の減少により、前期比9億円増加の282億円となりました。

セグメントごとの業績は、北陸銀行では、経常収益は前期比37億円減少して940億円となり、セグメント利益は前期比31億円減少して146億円となりました。北海道銀行では、経常収益は前期比52億円増加して854億円となり、セグメント利益は前期比38億円増加して135億円となりました。その他では、経常収益は前期比ほぼ同額の214億円となり、セグメント利益は前期比3億円増加して28億円となりました。

当社における当事業年度業績につきましては、営業収益は前期比10億円増加して76億円、経常利益は前期比11億円増加して70億円、当期純利益は前期比11億円増加して70億円となりました。

### (2) 財政状態に関する分析

#### ① 預金・貸出金・純資産

貸出金の期末残高は個人ローンが引き続き増加していることに加え、事業性貸出も増加したことにより、前期末比2,235億円増加し7兆5,468億円となりました。預金・譲渡性預金の期末残高は個人預金の順調な増加と法人預金の増加により、前期末比4,799億円増加の10兆6,277億円となりました。

#### ② キャッシュ・フローの状況

i 営業活動によるキャッシュ・フローは、預金・譲渡性預金の純増額が増加したことを主因に前期比1,160億円増加して、3,673億円となりました。

ii 投資活動によるキャッシュ・フローは、有価証券の取得による支出が増加しましたが、有価証券の売却及び償還による収入が増加したために前期比489億円増加し、916億円となりました。

iii 財務活動によるキャッシュ・フローは、劣後特約付借入れ及び劣後社債発行による収入が減少したことにより前期比647億円減少し、△538億円となりました。

以上の結果、現金及び現金同等物は前期末比4,050億円増加し、1兆1,490億円となりました。

### (3) 利益配分に関する基本方針及び当期・次期配当

当社は、傘下の銀行等グループ企業の事業の公共性に鑑み、長期にわたる経営基盤の維持・拡充に努め、安定的な配当を行うことを基本方針としております。当事業年度の業績を勘案するとともに、経営体質の改善・強化のため内部留保の蓄積にも意を用い、平成26年度の期末配当につきましては、第1回第5種優先株式は所定の1株当たり7円50銭、普通株式は1株当たり4円25銭として定時株主総会に議案を提出する予定であります。

なお、次期以降につきましても、上記の基本方針に則り、適切な利益配分を行ってまいります。

### (4) 事業等のリスク

有価証券報告書に記載した事業の状況、経理の状況等に関する事項のうち、投資者の判断に重要な影響を及ぼす可能性のある事項には、以下のようなものがあります。

なお、本項においては、将来に関する事項は、別段の記載の無い限り、有価証券報告書提出日現在において判断したものであります。

#### ① ビジネス戦略が奏功しないリスク

当社グループは、収益力強化のために様々なビジネス戦略を実施していますが、以下に述べるものをはじめとする様々な要因が生じた場合には、当初想定していた成果を生まない可能性があります。

- ・貸出ボリュームの増大が期待通り進まないこと
- ・貸出について期待通りの利鞘が確保されないこと
- ・競争状況や市場環境により、収益が期待通りの成果とならないこと
- ・経費削減等の効率化が期待通りに進まないこと
- ・業務範囲の拡大等に伴う新たなリスクが発生すること
- ・有能な人材の確保ができなくなること

#### ② 持株会社のリスク

当社は銀行持株会社ですので、当社の収入の大部分は当社が直接保有している銀行子会社等が当社に対して支払う配当からなっております。一定の状況下では、様々な規制上の制限等により、当社の銀行子会社等が当社に支払うことができる配当の金額が制限される可能性があります。また、銀行子会社等が十分な利益を計上することができず、当社に対して配当を支払えない状況が生じた場合には、当社は配当を支払えなくなる可能性があります。

#### ③ 信用リスク

##### i 地域経済の動向に影響を受けるリスク

当社グループは北陸三県、北海道を主要な営業基盤としており、与信ポートフォリオにおいても、大きな割合を占めています。これらの地域の経済状態が悪化した場合には、貸倒れの増加や担保価値の下落等により、当社グループの不良債権や与信費用が増加する可能性があります。



ii 不良債権の状況

当社グループは自己査定 of 厳格な適用や、差し入れられた担保の価値及び経済全体の見通しに基づく貸倒引当金の計上により、不良債権の適確な処理を進めております。当初の見通しを超える経済情勢の変化や貸出先の状況の変化、担保価値の変動等により、不良債権が増加し貸倒引当金の積み増しが必要となる可能性があります。

iii 取引集中に係るリスク

当社グループは、従来、貸出金の分散化を進めておりますが、製造業、卸売業、小売業、地方公共団体等に対する貸出金残高が他の業種に比べ高くなっております。国内外の景気動向、特定の業界における経営環境変化等によっては、当社グループの貸出金額や不良債権額に影響を与える可能性があります。

iv 権利行使の困難性

当社グループは、不動産市場や有価証券市場における流動性の欠如や価格の下落等の事情により、担保権を設定した不動産や有価証券の換金、または貸出先の保有する資産に対して強制執行することが事実上できない可能性があります。この場合、与信費用等が増加するとともに不良債権処理が進まない可能性があります。

v 貸出先の業況悪化

当社グループは、貸出先に債務不履行等が生じた場合において、回収の効率・実効性の観点から、当社グループが債権者として有する法的な権利のすべてを必ずしも実行しない場合があります。また、貸出先の支援のために債権放棄、あるいは追加の金融支援等を行う場合があります。これら貸出先の信用状態が悪化したり、企業再建が奏功しない場合には、当社グループの不良債権残高、与信費用等が増加する可能性があります。

④ 市場リスク

当社グループは、デリバティブを含む様々な金融商品を取り扱う市場取引及び投資活動を行っており、ポートフォリオの適正化など、適切にリスク管理を行っていますが、金利、株価及び債券相場、為替等の変動により、保有する有価証券の価値が大幅に下落した場合には減損又は評価損が発生し、業績に悪影響を与えるとともに、自己資本比率の低下を招く可能性があります。

⑤ 流動性リスク

市場環境が大きく変化した場合や、当社グループの業績悪化等で外部格付機関が当社グループの格付けを引き下げた場合、通常より著しく高い金利による資金調達を余儀なくされたり、資金繰りが悪化することにより、当社グループの業績や財務状況に悪影響を及ぼす可能性があります。

⑥ 退職給付債務

当社グループの年金資産の時価が下落した場合、当社グループの年金資産の運用利回りが低下した場合、又は予定給付債務を計算する前提となる保険数理上の前提・仮定に変更があった場合等には、費用及び計上される債務に悪影響を与える可能性があります。金利環境の変動その他の要因も年金の未積立債務および年間積立額にマイナスの影響を与える可能性があります。また、制度内容の変更により未認識の過去勤務債務が発生する可能性があります。

⑦ 固定資産減損

当社グループが保有する固定資産については、「固定資産の減損に係る会計基準」（企業会計審議会）を適用しております。市場価格の著しい下落、使用範囲又は方法の変更、収益性の低下等により固定資産の減損損失を計上することになる場合、当社グループの業績や財務内容に悪影響を及ぼす可能性があります。

⑧ 自己資本比率

当社グループは、連結自己資本比率を「銀行法第52条の25の規定に基づき、銀行持株会社が銀行持株会社及びその子会社の保有する資産等に照らしそれらの自己資本の充実の状況が適当であるかどうかを判断するための基準」（平成18年金融庁告示第20号）に定められる国内基準以上に維持しなければなりません。また、当社の銀行子会社も、連結自己資本比率及び単体自己資本比率を「銀行法第14条の2の規定に基づき、銀行がその保有する資産等に照らし自己資本の充実の状況が適当であるかどうかを判断するための基準」（平成18年金融庁告示第19号）に定められる国内基準以上に維持しなければなりません。（現時点におけるこれらの国内基準は4%となっております）

当社及び銀行子会社の自己資本比率が要求される水準を下回った場合には、当局から指導や命令を受けることとなります。当社グループの自己資本比率に影響を与える要因には以下のものが含まれます。

- ・ 貸出先の信用力の悪化、あるいは不良債権の処分の際に生じうる与信関係費用の増加
- ・ 貸出金等リスクアセットポートフォリオの変動
- ・ 有価証券ポートフォリオの変動及び価値の低下
- ・ 自己資本比率の基準及び算定方法の変更
- ・ 繰延税金資産の取崩し
- ・ 本項記載のその他の不利益な展開

⑨ 内部統制の構築等にかかるリスク

金融商品取引法に基づき、財務報告にかかる内部統制報告書を開示しております。また、会社法の規定に基づいた内部統制システムの構築を行っております。

当社グループは、当社グループの業務を適切にモニターし、管理するための有効な内部統制の構築・維持・運営に努めておりますが、構築した内部統制システムが結果的に十分機能していなかったと評価されるおそれも払拭できません。また、予期しない問題が発生した場合等において、想定外の損失、訴訟、政府当局による何らかの措置、処分等が発生し、その結果、財務報告にかかる内部統制の有効性評価に一定の限定を付したり、内部統制の重要な不備について報告したりすることを余儀なくされる可能性もあります。

かかる事態が発生した場合、当社グループに対する市場の評価の低下等、当社グループの業務運営や業績及び財政状態に悪影響を及ぼす可能性があります。

⑩ コンプライアンスリスク

当社グループは、コンプライアンスを重要な経営課題として、規定及び体制の整備に努めておりますが、法令等遵守状況が不十分であった場合や将来的な法令等の変更により、当社グループの業務運営や業績等に悪影響を及ぼす可能性があります。

なお、現在当社グループの経営に重要な影響を及ぼす訴訟はありませんが、今後の事業活動の過程で訴訟を提起された場合、その帰趨によっては当社グループの業務運営や業績等に悪影響を及ぼす可能性があります。

⑪ 事務リスク

当社グループは、事務規定等に則った正確な事務処理を徹底しておりますが、役職員により不正確な事務、あるいは不正や過失等に起因する不適切な事務が行われることにより、当社グループに経済的損失や信用失墜等をもたらす可能性があります。

⑫ システムリスク

当社グループの北陸銀行、北海道銀行は平成23年5月にシステムを更新し、横浜銀行との共同利用システム(ME J A R)に移行しております。当社グループはオンラインシステムや顧客情報等を蓄積する情報系システム等を保有しており、システムの停止や誤作動または不正利用等のシステムリスクに対して、システムの安定稼働に努め万全の体制を整備していますが、万一重大なシステム障害が発生した場合や、ME J A Rへの移行にあたり想定していなかった不具合が発生した場合は、当社グループの業務運営や業績及び財務状況に悪影響を及ぼす可能性があります。

⑬ 顧客情報の漏洩等にかかるリスク

当社グループは膨大な顧客情報を保有しており、情報管理に関する基本方針及び管理規定等を制定し、適切な体制を構築するなど万全を期しておりますが、悪意のある第三者によるコンピュータへの侵入、役職員及び外部委託先の人為的ミス等により、顧客情報の漏洩、紛失、改ざん、不正利用等が発生した場合、顧客への損害賠償等の他、風評リスクが顕在化する等、当社グループの業務運営や業績等に悪影響を及ぼす可能性があります。

⑭ 外部委託に伴うリスク

当社グループは、様々な業務に関し外部への委託を行っております。これら業務の外部委託にあたっては、委託することの妥当性、委託先の適格性などの検証を行い、委託中も委託先の継続的な管理に努めておりますが、委託先において委託業務の遂行に支障をきたした場合や、顧客情報の漏洩、紛失、改ざん、不正利用などがあつた場合は、当社グループの業務運営や業績及び財政状態に悪影響を及ぼす可能性があります。

⑮ 金融犯罪にかかるリスク

キャッシュカードの偽造・盗難や、振り込み詐欺等の金融犯罪が多発しており、当社グループでは、被害の未然防止、セキュリティ強化等を実施していますが、金融犯罪の高度化・大規模化等により、被害を受けたお客さまへの補償や、未然防止策の費用が多額になる場合、当社グループの業績及び財務状況に悪影響を及ぼす可能性があります。

⑯ 風評リスク

当社グループや金融業界等に対する風説・風評が、マスコミ報道やインターネット上等で発生・拡散した場合、その内容の正確性にかかわらず、当社グループの業務運営や業績及び財務状況、ないしは当社の株価に悪影響を及ぼす可能性があります。

⑰ 災害等のリスク

地震・風水害等の自然災害、停電・交通マヒ等の社会的インフラ障害、大規模な犯罪・テロ行為、新型インフルエンザ等感染症の世界的流行等の外部要因により、当社グループの業務運営に支障をきたす可能性があります。かかる緊急事態に備え、コンティンジェンシープランを策定し、緊急事態の種類別に対応策を整備しておりますが、被害の程度により、当社グループの業績及び財務状況に悪影響を及ぼす可能性があります。

⑱ 規制変更のリスク

当社グループは、現時点の規制(法律、税制、規則、政策、会計制度、実務慣行等)に従って業務を遂行しております。このため将来における規制変更が当社グループの業務運営や業績及び財務状況に悪影響を及ぼす可能性があります。

特に、将来の会計制度等の変更内容や対応によってはコストの増加につながる可能性があります。

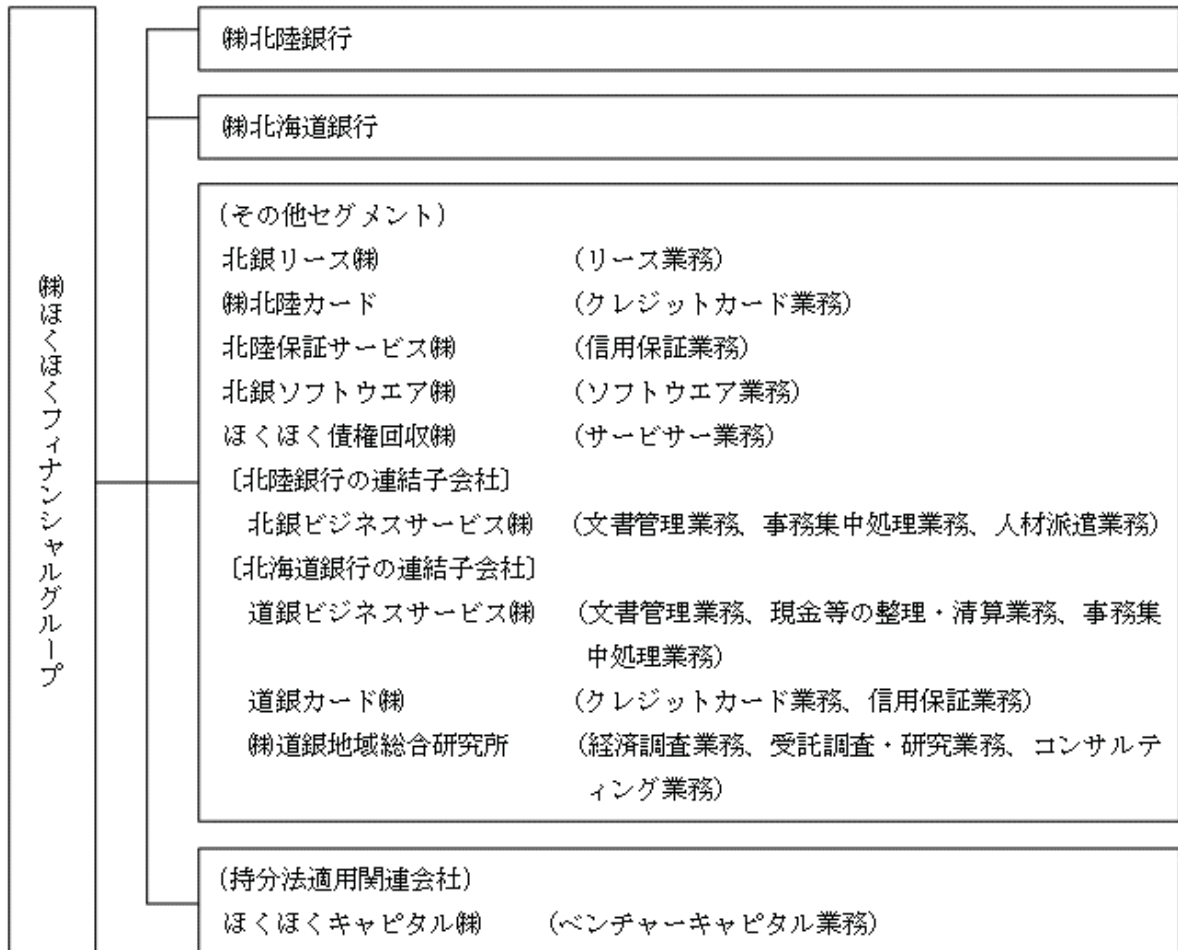


## 2. 企業集団の状況

当社グループは、当社、連結子会社11社及び関連会社1社で構成され、北海道、北陸三県、東京・名古屋・大阪の三大都市圏に拠点を持つ広域地域金融グループを形成しております。また、北陸銀行と北海道銀行を中核に、リース、クレジットカード、ベンチャーキャピタル、ソフトウェア開発、サービサー業務等、広範なニーズに対応する総合的な金融サービス機能を有しております。

事業系統は次のとおりであります。なお、当社は、連結子会社単位を事業セグメントとして認識しております。

事業系統図



## 3. 経営方針

「会社の経営の基本方針」「目標とする経営指標」「中長期的な会社の経営戦略」「会社の対処すべき課題」につきましては、平成25年3月期決算短信(平成25年5月10日開示)により開示を行った内容から重要な変更がないため開示を省略します。

当該決算短信は、次のURLからご覧いただくことができます。

当社ホームページ

<http://www.hokuhoku-fg.co.jp/>

東京証券取引所ホームページ(東証上場会社情報サービス利用案内)

<http://www.tse.or.jp/listing/compsearch/index.html>

## 4. 会計基準の選択に関する基本的な考え方

当社グループは、連結財務諸表の期間比較可能性及び企業間の比較可能性を考慮し、当面は、日本基準で連結財務諸表を作成する方針であります。

なお、今後につきましては、外国人株主比率の推移及び国内の同業他社の国際会計基準の適用動向を踏まえ、国際会計基準の適用について検討を進めていく方針であります。

5. 連結財務諸表

(1) 連結貸借対照表

(単位：百万円)

	前連結会計年度 (平成26年3月31日)	当連結会計年度 (平成27年3月31日)
<b>資産の部</b>		
現金預け金	844,182	1,210,607
コールローン及び買入手形	85,734	94,599
買入金銭債権	80,161	72,524
特定取引資産	5,007	4,508
金銭の信託	7,759	7,947
有価証券	※1,※8,※15 2,493,619	※1,※8,※15 2,493,601
貸出金	※2,※3,※4,※5,※6,※7,※8,※9 7,323,290	※2,※3,※4,※5,※6,※7,※8,※9 7,546,819
外国為替	※6 14,506	※6 14,533
その他資産	※1,※8 98,254	※1,※8 91,952
有形固定資産	103,563	101,878
建物	33,637	33,505
土地	※10 62,521	※10 61,645
リース資産	774	651
建設仮勘定	360	187
その他の有形固定資産	6,269	5,888
無形固定資産	32,905	28,076
ソフトウェア	9,960	7,291
のれん	21,898	19,796
リース資産	296	190
その他の無形固定資産	749	798
退職給付に係る資産	—	2,069
繰延税金資産	11,378	462
支払承諾見返	73,661	68,711
貸倒引当金	△59,218	△55,290
資産の部合計	11,114,807	11,683,001
<b>負債の部</b>		
預金	※8 9,912,365	※8 10,140,400
譲渡性預金	235,439	487,347
コールマネー及び売渡手形	※8 57,273	※8 58,454
債券貸借取引受入担保金	—	※8 27,809
特定取引負債	1,434	1,184
借入金	※8,※13 121,797	※8,※13 125,680
外国為替	151	179
社債	※14 58,000	※14 43,000
その他負債	123,643	126,322
退職給付に係る負債	14,961	8,930
役員退職慰労引当金	328	277
偶発損失引当金	2,499	1,970
睡眠預金払戻損失引当金	1,252	1,366
繰延税金負債	—	12,313
再評価に係る繰延税金負債	※10 6,872	※10 6,064
支払承諾	73,661	68,711
負債の部合計	10,609,681	11,110,014

(単位：百万円)

	前連結会計年度 (平成26年3月31日)	当連結会計年度 (平成27年3月31日)
純資産の部		
資本金	70,895	70,895
資本剰余金	148,193	148,197
利益剰余金	222,995	242,701
自己株式	△1,529	△1,514
株主資本合計	440,554	460,279
その他有価証券評価差額金	61,301	101,033
繰延ヘッジ損益	△194	△845
土地再評価差額金	※10 8,182	※10 8,502
退職給付に係る調整累計額	△6,077	2,473
その他の包括利益累計額合計	63,211	111,164
新株予約権	191	266
少数株主持分	1,168	1,276
純資産の部合計	505,125	572,987
負債及び純資産の部合計	11,114,807	11,683,001

(2) 連結損益計算書及び連結包括利益計算書  
(連結損益計算書)

(単位：百万円)

	前連結会計年度 (自 平成25年4月1日 至 平成26年3月31日)	当連結会計年度 (自 平成26年4月1日 至 平成27年3月31日)
経常収益	190,966	193,936
資金運用収益	130,268	128,468
貸出金利息	106,127	101,873
有価証券利息配当金	22,053	24,322
コールローン利息及び買入手形利息	273	381
買現先利息	2	6
預け金利息	819	1,017
その他の受入利息	992	867
役務取引等収益	37,067	39,505
特定取引収益	573	388
その他業務収益	15,072	17,273
その他経常収益	7,984	8,300
貸倒引当金戻入益	2,839	—
その他の経常収益	※1 5,144	※1 8,300
経常費用	141,517	145,796
資金調達費用	8,875	7,164
預金利息	5,049	3,807
譲渡性預金利息	310	442
コールマネー利息及び売渡手形利息	61	125
債券貸借取引支払利息	0	42
借入金利息	2,053	1,358
社債利息	655	586
その他の支払利息	744	800
役務取引等費用	14,342	14,392
その他業務費用	8,753	9,203
営業経費	105,212	106,048
その他経常費用	4,333	8,987
貸倒引当金繰入額	—	4,202
その他の経常費用	※2 4,333	※2 4,784
経常利益	49,448	48,140
特別利益	187	122
固定資産処分益	5	38
収用補償金	—	83
移転補償金	181	—
特別損失	2,302	1,355
固定資産処分損	160	296
減損損失	※3 2,142	※3 1,013
固定資産圧縮損	—	45
税金等調整前当期純利益	47,333	46,906
法人税、住民税及び事業税	5,875	9,360
法人税等調整額	14,062	9,231
法人税等合計	19,938	18,592
少数株主損益調整前当期純利益	27,394	28,314
少数株主利益	61	79
当期純利益	27,332	28,235

(連結包括利益計算書)

(単位：百万円)

	前連結会計年度 (自 平成25年4月1日 至 平成26年3月31日)	当連結会計年度 (自 平成26年4月1日 至 平成27年3月31日)
少数株主損益調整前当期純利益	27,394	28,314
その他の包括利益	8,795	48,288
その他有価証券評価差額金	8,642	39,726
繰延ヘッジ損益	106	△650
土地再評価差額金	—	626
退職給付に係る調整額	—	8,551
持分法適用会社に対する持分相当額	46	34
包括利益	36,190	76,603
(内訳)		
親会社株主に係る包括利益	36,110	76,493
少数株主に係る包括利益	79	109

(3) 連結株主資本等変動計算書

前連結会計年度(自 平成25年4月1日 至 平成26年3月31日)

(単位:百万円)

	株主資本				
	資本金	資本剰余金	利益剰余金	自己株式	株主資本合計
当期首残高	70,895	148,197	201,138	△1,547	418,684
会計方針の変更による累積的影響額					—
会計方針の変更を反映した当期首残高	70,895	148,197	201,138	△1,547	418,684
当期変動額					
剰余金の配当			△6,634		△6,634
当期純利益			27,332		27,332
自己株式の取得				△17	△17
自己株式の処分		△4		35	30
土地再評価差額金の取崩			1,158		1,158
株主資本以外の項目の当期変動額(純額)					
当期変動額合計	—	△4	21,856	18	21,870
当期末残高	70,895	148,193	222,995	△1,529	440,554

	その他の包括利益累計額					新株予約権	少数株主持分	純資産合計
	その他有価証券評価差額金	繰延ヘッジ損益	土地再評価差額金	退職給付に係る調整累計額	その他の包括利益累計額合計			
当期首残高	52,630	△301	9,340	—	61,669	107	1,089	481,550
会計方針の変更による累積的影響額								—
会計方針の変更を反映した当期首残高	52,630	△301	9,340	—	61,669	107	1,089	481,550
当期変動額								
剰余金の配当								△6,634
当期純利益								27,332
自己株式の取得								△17
自己株式の処分								30
土地再評価差額金の取崩								1,158
株主資本以外の項目の当期変動額(純額)	8,671	106	△1,158	△6,077	1,542	83	79	1,705
当期変動額合計	8,671	106	△1,158	△6,077	1,542	83	79	23,575
当期末残高	61,301	△194	8,182	△6,077	63,211	191	1,168	505,125



当連結会計年度（自 平成26年4月1日 至 平成27年3月31日）

（単位：百万円）

	株主資本				
	資本金	資本剰余金	利益剰余金	自己株式	株主資本合計
当期首残高	70,895	148,193	222,995	△1,529	440,554
会計方針の変更による累積的影響額			△1,864		△1,864
会計方針の変更を反映した当期首残高	70,895	148,193	221,130	△1,529	438,690
当期変動額					
剰余金の配当			△6,970		△6,970
当期純利益			28,235		28,235
自己株式の取得				△17	△17
自己株式の処分		3		32	36
土地再評価差額金の取崩			305		305
株主資本以外の項目の当期変動額（純額）					
当期変動額合計	—	3	21,571	14	21,589
当期末残高	70,895	148,197	242,701	△1,514	460,279

	その他の包括利益累計額					新株予約権	少数株主持分	純資産合計
	その他有価証券評価差額金	繰延ヘッジ損益	土地再評価差額金	退職給付に係る調整累計額	その他の包括利益累計額合計			
当期首残高	61,301	△194	8,182	△6,077	63,211	191	1,168	505,125
会計方針の変更による累積的影響額								△1,864
会計方針の変更を反映した当期首残高	61,301	△194	8,182	△6,077	63,211	191	1,168	503,261
当期変動額								
剰余金の配当								△6,970
当期純利益								28,235
自己株式の取得								△17
自己株式の処分								36
土地再評価差額金の取崩								305
株主資本以外の項目の当期変動額（純額）	39,731	△650	320	8,551	47,952	75	108	48,136
当期変動額合計	39,731	△650	320	8,551	47,952	75	108	69,725
当期末残高	101,033	△845	8,502	2,473	111,164	266	1,276	572,987

(4) 連結キャッシュ・フロー計算書

(単位：百万円)

	前連結会計年度 (自 平成25年4月1日 至 平成26年3月31日)	当連結会計年度 (自 平成26年4月1日 至 平成27年3月31日)
<b>営業活動によるキャッシュ・フロー</b>		
税金等調整前当期純利益	47,333	46,906
減価償却費	8,564	8,290
減損損失	2,142	1,013
のれん償却額	2,102	2,102
持分法による投資損益(△は益)	△1	△27
貸倒引当金の増減(△)	△14,523	△3,927
偶発損失引当金の増減額(△は減少)	△534	△528
退職給付引当金の増減額(△は減少)	△9,829	—
退職給付に係る資産の増減額(△は増加)	—	△2,069
退職給付に係る負債の増減額(△は減少)	14,961	△6,030
役員退職慰労引当金の増減額(△は減少)	△356	△50
睡眠預金払戻損失引当金の増減(△)	△3	113
資金運用収益	△130,268	△128,468
資金調達費用	8,875	7,164
有価証券関係損益(△)	△2,097	△6,914
金銭の信託の運用損益(△は運用益)	41	△72
為替差損益(△は益)	△960	△5,443
固定資産処分損益(△は益)	154	258
特定取引資産の純増(△)減	2,221	498
特定取引負債の純増減(△)	△618	△249
貸出金の純増(△)減	64,644	△223,529
預金の純増減(△)	94,168	228,035
譲渡性預金の純増減(△)	70,771	251,907
借入金(劣後特約付借入金を除く)の純増減(△)	△125,754	33,882
預け金(日銀預け金を除く)の純増(△)減	14,348	38,669
コールローン等の純増(△)減	56,395	△1,227
コールマネー等の純増減(△)	16,928	1,180
債券貸借取引受入担保金の純増減(△)	—	27,809
外国為替(資産)の純増(△)減	△3,890	△26
外国為替(負債)の純増減(△)	27	28
資金運用による収入	110,504	104,365
資金調達による支出	△10,814	△6,248
その他	42,505	5,580
小計	257,038	372,992
法人税等の支払額	△5,753	△5,671
営業活動によるキャッシュ・フロー	251,285	367,321

(単位：百万円)

	前連結会計年度 (自 平成25年4月1日 至 平成26年3月31日)	当連結会計年度 (自 平成26年4月1日 至 平成27年3月31日)
投資活動によるキャッシュ・フロー		
有価証券の取得による支出	△333,634	△457,336
有価証券の売却による収入	169,289	305,749
有価証券の償還による収入	193,526	224,051
金銭の信託の増加による支出	△13,719	△15,362
金銭の信託の減少による収入	9,910	15,175
投資活動としての資金運用による収入	22,053	24,394
有形固定資産の取得による支出	△3,654	△3,756
有形固定資産の売却による収入	43	113
無形固定資産の取得による支出	△1,186	△1,426
投資活動によるキャッシュ・フロー	42,628	91,602
財務活動によるキャッシュ・フロー		
劣後特約付借入れによる収入	15,000	—
劣後特約付借入金の返済による支出	△20,000	△30,000
劣後特約付社債の発行による収入	25,000	—
劣後特約付社債の償還による支出	—	△15,000
財務活動としての資金調達による支出	△2,539	△1,908
配当金の支払額	△6,634	△6,970
少数株主への配当金の支払額	△0	△0
自己株式の取得による支出	△17	△17
自己株式の売却による収入	0	0
財務活動によるキャッシュ・フロー	10,808	△53,896
現金及び現金同等物に係る換算差額	64	67
現金及び現金同等物の増減額 (△は減少)	304,786	405,094
現金及び現金同等物の期首残高	439,187	743,974
現金及び現金同等物の期末残高	※1 743,974	※1 1,149,068

(5) 連結財務諸表に関する注記事項

(継続企業の前提に関する注記)

該当事項はありません。

(連結財務諸表作成のための基本となる重要な事項)

1. 連結の範囲に関する事項

(1) 連結子会社 11社

主要な連結子会社名は、「第1 企業の概況 4. 関係会社の状況」に記載しているため省略しました。

(2) 非連結子会社 5社

主要な会社名

道銀どさんこ2号投資事業有限責任組合

非連結子会社は、その資産、経常収益、当期純損益（持分に見合う額）、利益剰余金（持分に見合う額）及びその他の包括利益累計額（持分に見合う額）等からみて、連結の範囲から除いても企業集団の財政状態及び経営成績に関する合理的な判断を妨げない程度に重要性が乏しいため、連結の範囲から除外しております。

2. 持分法の適用に関する事項

(1) 持分法適用の非連結子会社 なし

(2) 持分法適用の関連会社 1社

会社名

ほくほくキャピタル株式会社

(3) 持分法非適用の非連結子会社 5社

主要な会社名

道銀どさんこ2号投資事業有限責任組合

持分法非適用の非連結子会社は、当期純損益（持分に見合う額）、利益剰余金（持分に見合う額）及びその他の包括利益累計額（持分に見合う額）等からみて、持分法の対象から除いても連結財務諸表に重要な影響を与えないため、持分法の対象から除いております。

(4) 持分法非適用の関連会社 なし

3. 連結子会社の事業年度等に関する事項

すべての連結子会社の決算日は、連結決算日と一致しております。

4. 会計処理基準に関する事項

(1) 特定取引資産・負債の評価基準及び収益・費用の計上基準

金利、通貨の価格、金融商品市場における相場その他の指標に係る短期的な変動、市場間の格差等を利用して利益を得る等の目的（以下「特定取引目的」という。）の取引については、取引の約定時点を基準とし、連結貸借対照表上「特定取引資産」及び「特定取引負債」に計上するとともに、当該取引からの損益を連結損益計算書上「特定取引収益」及び「特定取引費用」に計上しております。

特定取引資産及び特定取引負債の評価は、有価証券及び金銭債権等については連結決算日の時価により、スワップ・先物・オプション取引等の派生商品については連結決算日において決済したものとみなした額により行っております。

また、特定取引収益及び特定取引費用の損益計上は、当連結会計年度中の受払利息等に、有価証券、金銭債権等については前連結会計年度末と当連結会計年度末における評価損益の増減額を、派生商品については前連結会計年度末と当連結会計年度末におけるみなし決済からの損益相当額の増減額を加えております。

(2) 有価証券の評価基準及び評価方法

(イ) 有価証券の評価は、満期保有目的の債券については移動平均法による償却原価法（定額法）、その他有価証券のうち株式については原則として連結決算期末前1カ月の市場価格の平均に基づく価格、それ以外については原則として連結決算日における市場価格等に基づく時価法（売却原価は主として移動平均法により算定）、ただし時価を把握することが極めて困難と認められるものについては移動平均法による原価法により行っております。

なお、その他有価証券の評価差額については、全部純資産直入法により処理しております。

(ロ) 金銭の信託において信託財産を構成している有価証券の評価は、上記(1)及び(2)(イ)と同じ方法により行っております。

(3) デリバティブ取引の評価基準及び評価方法

デリバティブ取引（特定取引目的の取引を除く）の評価は、時価法により行っております。

(4) 固定資産の減価償却の方法

①有形固定資産（リース資産を除く）

当社及び銀行業を営む連結子会社の有形固定資産は、動産については定率法、不動産については主として定額法を採用しております。

また、主な耐用年数は次のとおりであります。

建物 : 6年～50年

その他 : 3年～20年

銀行業を営む連結子会社以外の連結子会社の有形固定資産については、資産の見積耐用年数に基づき、主として定率法により償却しております。

②無形固定資産（リース資産を除く）

無形固定資産は、定額法により償却しております。なお、自社利用のソフトウェアについては、当社及び連結子会社で定める利用可能期間（主として5年）に基づいて償却しております。

③リース資産

所有権移転外ファイナンス・リース取引に係る「有形固定資産」及び「無形固定資産」中のリース資産は、リース期間を耐用年数とした定額法により償却しております。なお、残存価額については、リース契約上に残価保証の取決めがあるものは当該残価保証額とし、それ以外のものは零としております。

(5) 貸倒引当金の計上基準

銀行業を営む連結子会社の貸倒引当金は、予め定めている償却・引当基準に則り、次のとおり計上しております。

破産、特別清算等法的に経営破綻の事実が発生している債務者（以下「破綻先」という。）に係る債権及びそれと同等の状況にある債務者（以下「実質破綻先」という。）に係る債権については、以下のなお書きに記載されている直接減額後の帳簿価額から、担保の処分可能見込額及び保証による回収可能見込額を控除し、その残額を計上しております。また、現在は経営破綻の状況にないが、今後経営破綻に陥る可能性が大きいと認められる債務者（以下「破綻懸念先」という。）に係る債権については、債権額から、担保の処分可能見込額及び保証による回収可能見込額を控除し、その残額のうち、債務者の支払能力を総合的に判断し必要と認める額を計上しております。

破綻懸念先及び貸出条件緩和債権等を有する債務者で非保全額又は与信額が一定金額以上の大口債務者のうち、債権の元本の回収及び利息の受取りに係るキャッシュ・フローを合理的に見積もることができる債権については、当該キャッシュ・フローを貸出条件緩和実施前の約定利率で割り引いた金額と債権の帳簿価額の差額を貸倒引当金とする方法（キャッシュ・フロー見積法）により計上しております。

上記以外の債権については、一定の種類ごとに分類し、過去の一定期間における貸倒実績から算出した貸倒実績率等に基づき計上しております。

すべての債権は、資産の自己査定基準に基づき、営業関連部署が資産査定を実施し、当該部署から独立した資産監査部署が査定結果を監査しております。

当社及び銀行業を営む連結子会社以外の連結子会社においても同様に資産の自己査定を行い、必要な額を計上しております。

なお、破綻先及び実質破綻先に対する担保・保証付債権等については、債権額から担保の評価額及び保証による回収が可能と認められる額を控除した残額を取立不能見込額として債権額から直接減額しており、その金額は79,071百万円（前連結会計年度末は84,264百万円）であります。

(6) 役員退職慰労引当金の計上基準

役員退職慰労引当金は、役員への退職慰労金の支払に備えるため、役員に対する退職慰労金の支給見積額のうち、当連結会計年度末までに発生していると認められる額を計上しております。

なお、当社及び銀行業を営む連結子会社の役員退職慰労金制度については、平成24年5月11日開催の取締役会で廃止することを決定し、平成24年6月26日開催の定時株主総会にて、役員退職慰労金制度廃止に伴う退職慰労金の打ち切り支給が承認されております。これに伴い、当社及び銀行業を営む連結子会社の役員退職慰労引当金の繰入は平成24年6月の繰入をもって停止し、既引当金については継続して役員退職慰労引当金として計上しております。

(7) 偶発損失引当金の計上基準

偶発損失引当金は、信用保証協会における責任共有制度等に基づく、将来発生する可能性のある負担金支払見込額及び他の引当金で引当対象とした事象以外の偶発事象に対し、将来発生する可能性のある損失を見積り、必要と認められる額をそれぞれ計上しております。

(8) 睡眠預金払戻損失引当金の計上基準

睡眠預金払戻損失引当金は、負債計上を中止した預金について、預金者からの払戻請求に備えるため、将来の払戻請求に応じて発生する損失を見積り必要と認める額を計上しております。

(9) 退職給付に係る会計処理の方法

退職給付債務の算定にあたり、退職給付見込額を当連結会計年度末までの期間に帰属させる方法については給付算定式基準によっております。また、過去勤務費用、数理計算上の差異及び会計基準変更時差異の損益処理方法は次のとおりであります。

過去勤務費用：その発生時の従業員の平均残存勤務期間内の一定の年数（8年）による定額法により損益処理

数理計算上の差異：各連結会計年度の発生時の従業員の平均残存勤務期間内の一定の年数（8年又は9年）による定額法により按分した額を、それぞれ発生翌連結会計年度から損益処理

会計基準変更時差異（28,196百万円）：主として15年による按分額を費用処理

なお、銀行業を営む連結子会社以外の連結子会社は、退職給付に係る負債及び退職給付費用の計算に、退職給付に係る期末自己都合要支給額を退職給付債務とする方法を用いた簡便法を適用しております。

(10) 外貨建の資産及び負債の本邦通貨への換算基準

外貨建資産・負債については、主として連結決算日の為替相場による円換算額を付しております。

(11) 重要なヘッジ会計の方法

(イ) 金利リスク・ヘッジ

銀行業を営む連結子会社の金融資産・負債から生じる金利リスクに対するヘッジ会計の方法として、一部の資産・負債について、ヘッジ対象とヘッジ手段を直接対応させる「個別ヘッジ」を適用し、繰延ヘッジによる会計処理あるいは金利スワップの特例処理を行っております。

ヘッジの有効性評価の方法については、リスク管理手続きに則り、ヘッジ指定を行い、ヘッジ手段とヘッジ対象を一体管理するとともに、ヘッジ手段によってヘッジ対象の金利リスクが減殺されているかどうかを検証することで評価しております。

(ロ) 為替変動リスク・ヘッジ

銀行業を営む連結子会社の外貨建金融資産・負債から生じる為替変動リスクに対するヘッジ会計の方法は、「銀行業における外貨建取引等の会計処理に関する会計上及び監査上の取扱い」（日本公認会計士協会業種別監査委員会報告第25号）に規定する繰延ヘッジによっております。

ヘッジ有効性評価の方法については、外貨建金銭債権債務等の為替変動リスクを減殺する目的で行う通貨スワップ取引及び為替スワップ取引等をヘッジ手段とし、ヘッジ対象である外貨建金銭債権債務等に見合うヘッジ手段の外貨ポジション相当額が存在することを確認することによりヘッジの有効性を評価しております。



(ハ) 当社及び銀行業を営む連結子会社以外の連結子会社においては、デリバティブ取引によるヘッジを行っておりません。

(12) のれんの償却方法及び償却期間

のれんの償却については、20年間で均等償却を行っております。

(13) 連結キャッシュ・フロー計算書における資金の範囲

連結キャッシュ・フロー計算書における資金の範囲は、連結貸借対照表上の「現金預け金」のうち現金及び日本銀行への預け金であります。

(14) 消費税等の会計処理

消費税及び地方消費税（以下「消費税等」という。）の会計処理は、税抜方式によっております。ただし、有形固定資産に係る控除対象外消費税等は当連結会計年度の費用に計上しております。

(15) ファイナンス・リース取引に係る収益の計上基準

リース料受取時に売上高と売上原価を計上する方法によっております。

(会計方針の変更)

「退職給付に関する会計基準」（企業会計基準第26号 平成24年5月17日。以下「退職給付会計基準」という。）及び「退職給付に関する会計基準の適用指針」（企業会計基準適用指針第25号 平成27年3月26日。以下「退職給付適用指針」という。）を、退職給付会計基準第35号本文及び退職給付適用指針第67項本文に掲げられた定めについて当連結会計年度より適用し、退職給付債務及び勤務費用の計算方法を見直し、退職給付見込額の期間帰属方法を期間定額基準から給付算定式基準へ変更、割引率の決定方法を単一の割引率からイールドカーブ等価アプローチへ変更しております。

退職給付会計基準等の適用については、退職給付会計基準第37項に定める経過的な扱いに従って、当連結会計年度の期首において、退職給付債務及び勤務費用の計算方法の変更に伴う影響額を利益剰余金に加減しております。

この結果、当連結会計年度の期首の退職給付に係る負債が2,885百万円増加し、利益剰余金が1,864百万円減少しております。また、当連結会計年度の経常利益及び税金等調整前当期純利益はそれぞれ227百万円増加しております。

(連結貸借対照表関係)

※1. 非連結子会社及び関連会社の株式又は出資金の総額

	前連結会計年度 (平成26年3月31日)	当連結会計年度 (平成27年3月31日)
株式	182百万円	245百万円
出資金	487百万円	348百万円

※2. 貸出金のうち、破綻先債権額及び延滞債権額は次のとおりであります。

	前連結会計年度 (平成26年3月31日)	当連結会計年度 (平成27年3月31日)
破綻先債権額	8,475百万円	5,269百万円
延滞債権額	159,017百万円	154,483百万円

なお、破綻先債権とは、元本又は利息の支払の遅延が相当期間継続していることその他の事由により元本又は利息の取立て又は弁済の見込みがないものとして未収利息を計上しなかった貸出金（貸倒償却を行った部分を除く。以下「未収利息不計上貸出金」という。）のうち、法人税法施行令（昭和40年政令第97号）第96条第1項第3号のイからホまでに掲げる事由又は同項第4号に規定する事由が生じている貸出金であります。

また、延滞債権とは、未収利息不計上貸出金であって、破綻先債権及び債務者の経営再建又は支援を図ることを目的として利息の支払を猶予した貸出金以外の貸出金であります。

※3. 貸出金のうち、3カ月以上延滞債権額は次のとおりであります。

	前連結会計年度 (平成26年3月31日)	当連結会計年度 (平成27年3月31日)
3カ月以上延滞債権額	585百万円	1,217百万円

なお、3カ月以上延滞債権とは、元本又は利息の支払が、約定支払日の翌日から3月以上遅延している貸出金で破綻先債権及び延滞債権に該当しないものであります。

※4. 貸出金のうち、貸出条件緩和債権額は次のとおりであります。

	前連結会計年度 (平成26年3月31日)	当連結会計年度 (平成27年3月31日)
貸出条件緩和債権額	35,814百万円	28,185百万円

なお、貸出条件緩和債権とは、債務者の経営再建又は支援を図ることを目的として、金利の減免、利息の支払猶予、元本の返済猶予、債権放棄その他の債務者に有利となる取決めを行った貸出金で破綻先債権、延滞債権及び3カ月以上延滞債権に該当しないものであります。



※5. 破綻先債権額、延滞債権額、3カ月以上延滞債権額及び貸出条件緩和債権額の合計額は次のとおりであります。

	前連結会計年度 (平成26年3月31日)	当連結会計年度 (平成27年3月31日)
合計額	203,892百万円	189,155百万円

なお、上記2. から5. に掲げた債権額は、貸倒引当金控除前の金額であります。

※6. 手形割引は、「銀行業における金融商品会計基準適用に関する会計上及び監査上の取扱い」(日本公認会計士協会業種別監査委員会報告第24号)に基づき金融取引として処理しております。これにより受け入れた銀行引受手形、商業手形、荷付為替手形及び買入外国為替等は、売却又は(再)担保という方法で自由に処分できる権利を有しておりますが、その額面金額は次のとおりであります。

	前連結会計年度 (平成26年3月31日)	当連結会計年度 (平成27年3月31日)
	55,489百万円	53,025百万円

※7. ローン・パーティシペーションで、「ローン・パーティシペーションの会計処理及び表示」(日本公認会計士協会会計制度委員会報告第3号)に基づいて、原債務者に対する貸出金として会計処理した参加元本金額のうち、連結貸借対照表計上額は次のとおりであります。

	前連結会計年度 (平成26年3月31日)	当連結会計年度 (平成27年3月31日)
	1,500百万円	1,500百万円

※8. 担保に供している資産は次のとおりであります。

	前連結会計年度 (平成26年3月31日)	当連結会計年度 (平成27年3月31日)
担保に供している資産		
有価証券	386,711百万円	399,850百万円
貸出金	150,249百万円	123,512百万円

担保資産に対応する債務

預金	26,962百万円	28,713百万円
コールマネー	30,000百万円	20,000百万円
債券貸借取引受入担保金	－百万円	27,809百万円
借入金	19,415百万円	53,532百万円

上記のほか、為替決済等の取引の担保あるいは先物取引証拠金等の代用として、次のものを差し入れております。

	前連結会計年度 (平成26年3月31日)	当連結会計年度 (平成27年3月31日)
有価証券	144,350百万円	146,095百万円
その他資産	210百万円	219百万円

また、その他資産には、先物取引差入証拠金、金融商品等差入担保金及び保証金が含まれておりますが、その金額は次のとおりであります。

	前連結会計年度 (平成26年3月31日)	当連結会計年度 (平成27年3月31日)
先物取引差入証拠金	6百万円	10百万円
金融商品等差入担保金	200百万円	200百万円
保証金	3,767百万円	4,014百万円

※9. 当座貸越契約及び貸付金に係るコミットメントライン契約は、顧客からの融資実行の申し出を受けた場合に、契約上規定された条件について違反がない限り、一定の限度額まで資金を貸付けることを約する契約であります。これらの契約に係る融資未実行残高は次のとおりであります。

	前連結会計年度 (平成26年3月31日)	当連結会計年度 (平成27年3月31日)
融資未実行残高	2,244,753百万円	2,321,927百万円
うち原契約期間が1年以内のもの又は任意の時期に無条件で取消可能なもの	2,206,638百万円	2,275,702百万円

なお、これらの契約の多くは、融資実行されずに終了するものであるため、融資未実行残高そのものが必ずしも当社及び連結子会社の将来のキャッシュ・フローに影響を与えるものではありません。これらの契約の多くには、金融情勢の変化、債権の保全及びその他相当の事由があるときは、連結子会社が実行申し込みを受けた融資の拒絶又は契約極度額の減額をすることができる旨の条項が付けられております。また、契約時において必要に応じて不動産・有価証券等の担保を徴求するほか、契約後も定期的に予め定めている行内(社内)手続きに基づき顧客の業況等を把握し、必要に応じて契約の見直し、与信保全上の措置等を講じております。

※10. 土地の再評価に関する法律(平成10年3月31日公布法律第34号)に基づき、株式会社北陸銀行の事業用の土地の再評価を行い、評価差額については、当該評価差額に係る税金相当額を「再評価に係る繰延税金負債」として負債の部に計上し、これを控除した金額を「土地再評価差額金」として純資産の部に計上しております。

再評価を行った年月日

平成10年3月31日

同法律第3条第3項に定める再評価の方法

土地の再評価に関する法律施行令(平成10年3月31日公布政令第119号)第2条第4号に定める算定方法に基づき、地価税法に規定する地価税の課税価格の計算基礎となる土地の価額(路線価)を基準として時価を算出してあります。

同法律第10条に定める再評価を行った事業用の土地の期末における時価の合計額と当該事業用の土地の再評価後の帳簿価額の合計額との差額

	前連結会計年度 (平成26年3月31日)	当連結会計年度 (平成27年3月31日)
	21,379百万円	20,505百万円

※11. 有形固定資産の減価償却累計額

	前連結会計年度 (平成26年3月31日)	当連結会計年度 (平成27年3月31日)
減価償却累計額	103,784百万円	104,849百万円

※12. 有形固定資産の圧縮記帳額

	前連結会計年度 (平成26年3月31日)	当連結会計年度 (平成27年3月31日)
圧縮記帳額	3,875百万円	3,895百万円
(当該連結会計年度の圧縮記帳額)	(一百万円)	(45百万円)

※13. 借入金には、他の債務よりも債務の履行が後順位である旨の特約が付された劣後特約付借入金が含まれておりません。

	前連結会計年度 (平成26年3月31日)	当連結会計年度 (平成27年3月31日)
劣後特約付借入金	100,500百万円	70,500百万円

※14. 社債は、全額劣後特約付期限付劣後債であります。

※15. 有価証券中の社債のうち、有価証券の私募（金融商品取引法第2条第3項）による社債に対する保証債務の額

	前連結会計年度 (平成26年3月31日)	当連結会計年度 (平成27年3月31日)
	105,129百万円	114,428百万円

(連結損益計算書関係)

※1. その他の経常収益には、次のものを含んでおります。

	前連結会計年度 (自 平成25年4月1日 至 平成26年3月31日)	当連結会計年度 (自 平成26年4月1日 至 平成27年3月31日)
株式等売却益	1,480百万円	4,598百万円

※2. その他の経常費用には、次のものを含んでおります。

	前連結会計年度 (自 平成25年4月1日 至 平成26年3月31日)	当連結会計年度 (自 平成26年4月1日 至 平成27年3月31日)
貸出金償却	616百万円	590百万円
株式等売却損	693百万円	1,131百万円
株式等償却	189百万円	33百万円
債権売却損	512百万円	297百万円

※3. 以下の資産について減損損失を計上しております。

前連結会計年度 (自 平成25年4月1日 至 平成26年3月31日)

地域	主な用途	種類	減損損失 (百万円)
北海道	営業用店舗 1か所	建物等	30
	遊休資産 4か所	土地	3
北陸三県	営業用店舗 5か所	土地	2,046
	遊休資産 5か所	土地	5
その他	営業用店舗 1か所	建物等	11
	遊休資産 5か所	土地及び建物等	45
合計	—	—	2,142

当連結会計年度 (自 平成26年4月1日 至 平成27年3月31日)

地域	主な用途	種類	減損損失 (百万円)
北海道	営業用店舗 3か所	土地及び建物等	69
	遊休資産 4か所	土地及び建物等	29
北陸三県	営業用店舗 11か所	土地及び建物等	881
	遊休資産 3か所	土地	7
その他	営業用店舗 1か所	建物等	21
	遊休資産 3か所	土地	4
合計	—	—	1,013

これらの営業用店舗等は、営業キャッシュ・フローの低下及び継続的な地価の下落等により、資産グループの帳簿価額を回収可能価額まで減額し、当該減少額を減損損失として特別損失に計上しております。

銀行業を営む連結子会社は、営業用店舗については、キャッシュ・フローの相互補完性に基づき一定の地域別に区分した営業用店舗エリアを基礎とする管理会計上の区分をグルーピングの単位としております。本部、コンピューターセンター、寮・社宅、厚生施設等については、独立したキャッシュ・フローを生み出さないことから共用資産としております。上記以外の連結子会社については各社を一つの単位としてグルーピングを行っております。なお、処分予定資産及び遊休資産については、各社、各資産単位でグルーピングしております。

なお、減損損失の測定に使用した回収可能価額は正味売却価額であり、正味売却価額は、重要性の高い不動産については第三者から入手した鑑定評価額、それ以外については「不動産鑑定評価基準」等に基づき算定しております。

(連結包括利益計算書関係)

※1. その他の包括利益に係る組替調整額及び税効果額

	前連結会計年度 (自 平成25年4月1日 至 平成26年3月31日)	当連結会計年度 (自 平成26年4月1日 至 平成27年3月31日)
その他有価証券評価差額金		
当期発生額	13,137百万円	55,464百万円
組替調整額	△3,161	△5,099
税効果調整前	9,975	50,364
税効果額	△1,332	△10,637
その他有価証券評価差額金	8,642	39,726
繰延ヘッジ損益		
当期発生額	△477	△1,668
組替調整額	642	725
税効果調整前	165	△942
税効果額	△58	291
繰延ヘッジ損益	106	△650
土地再評価差額金		
当期発生額	—	—
組替調整額	—	—
税効果調整前	—	—
税効果額	—	626
土地再評価差額金	—	626
退職給付に係る調整額		
当期発生額	—	6,863
組替調整額	—	6,177
税効果調整前	—	13,041
税効果額	—	△4,489
退職給付に係る調整額	—	8,551
持分法適用会社に対する持分相当額		
当期発生額	61	87
組替調整額	△10	△23
税効果調整前	51	64
税効果額	△4	△29
持分法適用会社に対する持分相当額	46	34
その他の包括利益合計	8,795百万円	48,288百万円

(連結株主資本等変動計算書関係)

前連結会計年度(自平成25年4月1日至平成26年3月31日)

1. 発行済株式の種類及び総数並びに自己株式の種類及び株式数に関する事項

	当連結会計年度 期首株式数(千株)	当連結会計年度 増加株式数(千株)	当連結会計年度 減少株式数(千株)	当連結会計年度末 株式数(千株)	摘要
発行済株式					
普通株式	1,351,630	—	—	1,351,630	
第1回第5種優先株式	107,432	—	—	107,432	
合計	1,459,062	—	—	1,459,062	
自己株式					
普通株式	12,266	82	281	12,067	注1, 2
第1回第5種優先株式	0	0	—	1	注3
合計	12,267	83	281	12,069	

- (注) 1. 普通株式の自己株式の株式数の増加82千株は、単元未満株式の買取りによる増加であります。  
 2. 普通株式の自己株式の株式数の減少281千株は、ストック・オプションの行使による減少279千株、単元未満株主からの売渡請求による減少1千株であります。  
 3. 第1回第5種優先株式の自己株式の株式数の増加0千株は、単元未満株式の買取りによる増加であります。

2. 新株予約権に関する事項

区分	新株予約権の内訳	新株予約権の目的となる株式の種類	新株予約権の目的となる株式の数(株)				当連結会計 年度末残高 (百万円)
			当連結会計 年度期首	当連結会計 年度増加	当連結会計 年度減少	当連結会計 年度末	
当社	ストック・オプションとしての新株予約権		—				191
	合計		—				191

3. 配当に関する事項

(1) 当連結会計年度中の配当金支払額

(決議)	株式の種類	配当金の総額 (百万円)	1株当たり 配当額(円)	基準日	効力発生日
平成25年6月21日 定時株主総会	普通株式	5,023	3.75	平成25年3月31日	平成25年6月24日
	第1回第5種 優先株式	805	7.50	平成25年3月31日	平成25年6月24日
平成25年11月11日 取締役会	第1回第5種 優先株式	805	7.50	平成25年9月30日	平成25年12月10日

(2) 基準日が当連結会計年度に属する配当のうち、配当の効力発生日が当連結会計年度の末日後となるもの

(決議)	株式の種類	配当金の総額 (百万円)	配当の原資	1株当たり 配当額(円)	基準日	効力発生日
平成26年6月25日 定時株主総会	普通株式	5,358	利益剰余金	4.00	平成26年3月31日	平成26年6月26日
	第1回第5種 優先株式	805	利益剰余金	7.50	平成26年3月31日	平成26年6月26日

当連結会計年度（自 平成26年4月1日 至 平成27年3月31日）

1. 発行済株式の種類及び総数並びに自己株式の種類及び株式数に関する事項

	当連結会計年度 期首株式数(千株)	当連結会計年度 増加株式数(千株)	当連結会計年度 減少株式数(千株)	当連結会計年度末 株式数(千株)	摘要
発行済株式					
普通株式	1,351,630	—	—	1,351,630	
第1回第5種優先株式	107,432	—	—	107,432	
合計	1,459,062	—	—	1,459,062	
自己株式					
普通株式	12,067	79	259	11,887	注1, 2
第1回第5種優先株式	1	—	—	1	
合計	12,069	79	259	11,888	

(注) 1. 普通株式の自己株式の株式数の増加79千株は、単元未満株式の買取りによる増加であります。  
2. 普通株式の自己株式の株式数の減少259千株は、ストック・オプションの行使による減少258千株、単元未満株主からの売渡請求による減少1千株であります。

2. 新株予約権に関する事項

区分	新株予約権の内訳	新株予約権の目的となる株式の種類	新株予約権の目的となる株式の数(株)				当連結会計 年度末残高 (百万円)
			当連結会計 年度期首	当連結会計 年度増加	当連結会計 年度減少	当連結会計 年度末	
当社	ストック・オプションとしての新株予約権		—				266
	合計		—				266

3. 配当に関する事項

(1) 当連結会計年度中の配当金支払額

(決議)	株式の種類	配当金の総額 (百万円)	1株当たり 配当額(円)	基準日	効力発生日
平成26年6月25日 定時株主総会	普通株式	5,358	4.00	平成26年3月31日	平成26年6月26日
	第1回第5種 優先株式	805	7.50	平成26年3月31日	平成26年6月26日
平成26年11月14日 取締役会	第1回第5種 優先株式	805	7.50	平成26年9月30日	平成26年12月10日

(2) 基準日が当連結会計年度に属する配当のうち、配当の効力発生日が当連結会計年度の末日後となるもの

(決議)	株式の種類	配当金の総額 (百万円)	配当の原資	1株当たり 配当額(円)	基準日	効力発生日
平成27年6月26日 定時株主総会	普通株式	5,694	利益剰余金	4.25	平成27年3月31日	平成27年6月29日
	第1回第5種 優先株式	805	利益剰余金	7.50	平成27年3月31日	平成27年6月29日

(連結キャッシュ・フロー計算書関係)

※1. 現金及び現金同等物の期末残高と連結貸借対照表に掲記されている科目の金額との関係

	前連結会計年度 (自 平成25年4月1日 至 平成26年3月31日)	当連結会計年度 (自 平成26年4月1日 至 平成27年3月31日)
現金預け金勘定	844,182百万円	1,210,607百万円
預け金(日本銀行預け金を除く)	△100,208百万円	△61,538百万円
現金及び現金同等物	743,974百万円	1,149,068百万円



(リース取引関係)

1. ファイナンス・リース取引

所有権移転外ファイナンス・リース取引

① リース資産の内容

(ア)有形固定資産

主として、ATM及び電子計算機であります。

(イ)無形固定資産

ソフトウェアであります。

② リース資産の減価償却の方法

連結財務諸表作成のための基本となる重要な事項「4. 会計処理基準に関する事項」の「(4)固定資産の減価償却の方法」に記載のとおりであります。

2. オペレーティング・リース取引

オペレーティング・リース取引のうち解約不能のものに係る未経過リース料 (単位:百万円)

	前連結会計年度 (平成26年3月31日)	当連結会計年度 (平成27年3月31日)
1年内	2	2
1年超	5	2
合計	7	5

(金融商品関係)

1. 金融商品の状況に関する事項

(1) 金融商品に対する取組方針

当社グループは、預金、貸出業務等の銀行業務を中心に様々な金融サービスを提供しております。

貸出につきましては、地域経済との共栄を目指し、健全かつ適切な貸出運用を図るとともに信用リスク管理の強化に努めております。有価証券につきましては、リスク管理方針・規定等に基づいた厳格な運用を行っております。預金につきましては、地域のみならず幅広い金融サービスの拡充に努めることで、安定的な調達を目指しております。借入金及び社債は、中長期的な資金調達としております。

当社グループが保有する貸出金等の金融資産と預金等の金融負債は期間構造が異なるため、市場の金利変動等に伴うリスクに晒されていることから、資産及び負債の総合的管理(以下「ALM」という。)を行い、市場リスクを適切にコントロールして安定的な収益を確保できる運営に努めております。

(2) 金融商品の内容及びリスク

当社グループが保有する金融資産は、主として国内のお取引先に対する貸出金、有価証券であります。貸出金につきましては、お取引先の財務状況の悪化等により資産の価値が減少・消失し損失を被る信用リスクに晒されており、有価証券につきましても、発行体の信用リスク及び金利の変動リスク、市場価格の変動リスクに晒されておりますが、いずれも適切なリスク分散を図るよう努めております。

金融負債である預金や借入金、市場環境の急変や当社グループの財務内容の悪化等により、通常より著しく高い金利による資金調達を余儀なくされるなどの流動性リスクに晒されております。

株式会社北陸銀行及び株式会社北海道銀行は通貨スワップ・為替予約・通貨オプション取引等の通貨関連デリバティブ取引や、金利スワップ・金利先物・金利キャップ取引等の金利関連デリバティブ取引を、各行自身のALM目的と、お取引先の多様なニーズに応える目的で利用しております。これらのデリバティブ取引は、金利変動リスク、為替変動リスク、価格変動リスク及び信用リスク等に晒されております。

ただし、当社グループが保有する金融資産・金融負債で著しくリスクが高いものや、時価の変動率が高い特殊なデリバティブ取引の取り扱いはありません。

なお、株式会社北陸銀行では一部の資産・負債をヘッジ対象として金利の変動リスクに対してヘッジ会計を適用しておりますが、ヘッジ会計の適用に際しては、ヘッジ開始時から有効性判定時点までの期間において、ヘッジ対象とヘッジ手段を一体管理するとともに、ヘッジの有効性を評価しております。

(3) 金融商品に係るリスク管理体制

株式会社北陸銀行及び株式会社北海道銀行では、リスク管理部署を設置して「リスク管理基本規程」及びリスクに関する各種管理規定を定め、ALM委員会や統合リスク管理委員会等を設置して、各種リスクの管理を行っております。

① 信用リスクの管理

信用リスクの適切な管理・運営を行うことにより経営の健全性の確保と収益力の向上に努める基本方針のもと、「信用リスク管理規定」等各種規定類を制定し、業務推進部門と信用リスク管理部門の分離による内部牽制機能の確保、「クレジットポリシー」に基づく厳正な審査と信用格付の付与、与信集中リスク管理のための与信限度ラインの設定等による個別管理、自己査定や信用リスク量の計測ならびに取締役会へのリスク状況の報告等を実施しております。

具体的には、個別案件毎に営業店が的確に分析・審査を行い、営業店長の権限を越える場合は本部の審査部門でも分析・審査を行っております。審査部門には業種・地域毎に専門の担当者を配置し、お取引先の特性に応じて営業店への適切な助言・指導が行える体制を整備しております。

また、有価証券の発行体の信用リスク及びデリバティブ取引のカウンターパーティーリスクに関しては、リスク管理部署において、信用情報や取引状況を定期的に把握・管理しております。

また、有価証券の発行体の信用リスク及びデリバティブ取引のカウンターパーティーリスクに関しては、リスク管理部署において、信用情報や取引状況を定期的に把握・管理しております。

② 市場リスクの管理

「市場リスク管理規定」等を定め、ALM委員会等を設置し、預貸金を含めた市場リスクを適切にコントロールして、安定的な収益を確保できる運営に努めております。

i 金利リスクの管理

「金利リスク管理規定」等の諸規定にリスク管理方法や手続等の詳細を明記し、リスク管理部署が定期的に金融資産及び負債の金利や期間を総合的に把握し、ギャップ分析や金利感応度分析等により金利リスク量をモニタリングするとともに、その結果をALM委員会等に報告・協議し、必要な対策を講じる体制としております。また、金利リスクを適切にコントロールするために、金利リスク量に対する各種限度額を設定・管理し、ALMの観点から金利の変動リスクをヘッジするための金利スワップ及び金利キャップ等のデリバティブ取引を利用して金利リスクの軽減を図っております。

ii 為替リスクの管理

外貨建資産・負債にかかる為替の変動リスクを管理し、通貨スワップ等を利用し、為替リスクの軽減を図っております。

iii 価格変動リスクの管理

有価証券を含む投資商品の保有にあたり、経営会議等で定めた方針に基づき、取締役会の監督の下、事前審査、投資限度額の設定のほか、継続的なモニタリングを通じて、価格変動リスクの軽減を図っております。なお、両行が保有している株式の多くは、政策保有目的で保有しているものであり、取引先の市場環境や財務状況などをモニタリングしております。また、有価証券については、バリュー・アット・リスク（VaR）等を用いて市場リスク量を把握し、規定で定めた各種ルールの遵守状況等が管理されており、取締役会及び経営会議等へ定期的に報告されております。

iv デリバティブ取引

デリバティブ取引に関しては、取引の執行、ヘッジ有効性の評価、事務管理に関する部門をそれぞれ分離し内部牽制を確立するとともに、管理セクションが取引の確認、日々のポジションの時価評価・損益状況・リスク量の計測を行い、一定の限度を超える損失が発生しないように管理しております。

v 市場リスクに係る定量的情報

当社グループでは、市場リスクに係る定量的情報について、株式会社北陸銀行及び株式会社北海道銀行が、それぞれにおいて算定しております。

(ア)トレーディング目的の金融商品

北陸銀行では、「特定取引資産」のうちの売買目的有価証券、「デリバティブ取引」のうちトレーディング目的として保有している通貨関連及び金利関連の一部に関するVaRの算定にあたっては、ヒストリカル法（保有期間1日、信頼区間99%、観測期間1,250日）を採用しております。

平成27年3月31日現在、北陸銀行のトレーディング業務の市場リスク量（VaR）は54百万円（平成26年3月31日現在は17百万円）であります。

北海道銀行では、トレーディング目的の金融商品はありません。

(イ)トレーディング目的以外の金融商品

当社グループにおいて、金利リスクの影響を受ける主たる金融商品は、「買入金銭債権」、「貸出金」、「債券」、「預金」、「借入金」、「デリバティブ取引」のうちの金利スワップ取引、金利スワップ取引、金利キャップ取引であります。また、価格変動リスクの影響を受ける主たる金融商品は「上場株式」及び「投資信託」であります。当社グループでは、これらの金融資産及び金融負債について、統計的なりリスク計測手法であるVaRにより金利変動リスクや価格変動リスクを統一的に管理しております。

なお、VaRの算定にあたっては、ヒストリカル法（保有期間120日、信頼区間99%、観測期間1,250日）を採用し、金利と株価等の変動における相関を考慮しております。

ただし、北海道銀行では商品有価証券業務（公共債窓販業務等）及び投資有価証券業務として行う特定金外信託運用におけるVaRは、保有期間を10日と定めそれぞれ個別に算定しており、特定金外信託運用におけるVaRは金利と株価等の変動における相関を考慮しております。

平成27年3月31日現在、北陸銀行におけるトレーディング目的以外の金融商品におけるVaRは30,894百万円（平成26年3月31日現在は32,319百万円）であり、北海道銀行におけるトレーディング目的以外の金融商品におけるVaRは16,081百万円（平成26年3月31日現在は27,929百万円）、商品有価証券のVaRは10百万円（平成26年3月31日現在は8百万円）、特定金外信託のVaRは9百万円（平成26年3月31日現在は5百万円）であります。

また、VaR計測モデルのバックテストを定期的の実施し、モデルの妥当性を検証する態勢としており、適切なリスクの把握に努めております。ただし、VaRは統計的に算出した一定の発生確率での市場リスク量を計測しており、通常では考えられないほど市場環境が激変する状況下におけるリスクは捕捉できない場合があります。

VaRは統計的な信頼区間（99%）の下で、金融商品を保有する期間に相当する最大損失額ですが、特に金利リスクの影響を受ける主たる金融商品については、補完的なリスク指標として、指標となる金利が100ベース・ポイント（1.00%）上昇を想定した資産負債の時価変動額（100BPV）を算出しております。

平成27年3月31日現在、指標となる金利が1.00%上昇したものと想定した場合には、北陸銀行では時価が14,039百万円減少（平成26年3月31日現在は17,922百万円減少）し、北海道銀行では時価が22,724百万円減少（平成26年3月31日現在は18,116百万円減少）するものと把握しております。

当該影響額は、金利環境のみが変化する場合を想定しており、金利以外のリスク変数との相関を考慮しておりません。なお、金利の合理的な予想変動幅を超える変動が生じた場合には、算定額を超える影響が生じる可能性があります。

③ 流動性リスクの管理

「流動性リスク管理規定」に基づいて、運用・調達状況を的確に把握し、円滑な資金繰りに万全を期しております。具体的には、国債など資金化の容易な支払準備資産を十分に確保するとともに、流動性リスク管理指標を各種設定し、日々チェックしております。

また、万一危機が発生した場合は、危機の段階に応じた対応が取れるように、流動性リスクの状況をALM委員会等で定期的に報告・管理する体制を整備しております。

(4) 金融商品の時価等に関する事項についての補足説明

金融商品の時価には、市場価格に基づく価額のほか、市場価格がない場合には合理的に算定された価額が含まれております。当該価額の算定においては一定の前提条件等を採用しているため、異なる前提条件等によった場合、当該価額が異なることもあります。

2. 金融商品の時価等に関する事項

連結貸借対照表計上額、時価及びこれらの差額は、次のとおりであります。なお、時価を把握することが極めて困難と認められる非上場株式等は、次表には含めておりません（注2）参照）。また、重要性の乏しいものは省略しております。

前連結会計年度（平成26年3月31日）

	連結貸借対照表 計上額（百万円）	時価 （百万円）	差額 （百万円）
(1) 現金預け金	844,182	844,184	1
(2) コールローン及び買入手形	85,734	85,734	—
(3) 買入金銭債権（※1）	71,835	71,835	—
(4) 有価証券			
満期保有目的の債券	147,090	150,576	3,486
その他有価証券	2,316,600	2,316,600	—
(5) 貸出金	7,323,290		
貸倒引当金（※1）	△56,601		
	7,266,688	7,340,132	73,443
資産計	10,732,130	10,809,062	76,932
(1) 預金	9,912,365	9,913,178	812
(2) 譲渡性預金	235,439	235,441	1
(3) 借入金	121,797	123,913	2,116
負債計	10,269,602	10,272,533	2,930
デリバティブ取引（※2）			
ヘッジ会計が適用されていないもの	3,733	3,733	—
ヘッジ会計が適用されているもの	(1,654)	(1,654)	(※3) —
デリバティブ取引計	2,079	2,079	—

（※1）貸出金に対応する一般貸倒引当金及び個別貸倒引当金を控除しております。なお、買入金銭債権に対する貸倒引当金については、重要性が乏しいため、連結貸借対照表計上額から直接減額しております。

（※2）特定取引資産・負債及びその他資産・負債に計上しているデリバティブ取引を一括して表示しております。デリバティブ取引によって生じた正味の債権・債務は純額で表示しており、合計で正味の債務となる項目については、（ ）で表示しております。

（※3）金利スワップの特例処理によるものは、ヘッジ対象とされている貸出金と一体として処理されているため、その時価は当該貸出金に含めて記載しております。

当連結会計年度（平成27年3月31日）

	連結貸借対照表 計上額（百万円）	時価 （百万円）	差額 （百万円）
(1) 現金預け金	1,210,607	1,210,605	△2
(2) コールローン及び買入手形	94,599	94,599	—
(3) 買入金銭債権（※1）	64,390	64,390	—
(4) 有価証券			
満期保有目的の債券	158,199	165,775	7,575
その他有価証券	2,305,207	2,305,207	—
(5) 貸出金	7,546,819		
貸倒引当金（※1）	△52,601		
	7,494,217	7,581,622	87,405
資産計	11,327,222	11,422,201	94,978
(1) 預金	10,140,400	10,141,261	860
(2) 譲渡性預金	487,347	487,377	30
(3) 借入金	125,680	126,923	1,243
負債計	10,753,428	10,755,562	2,134
デリバティブ取引（※2）			
ヘッジ会計が適用されていないもの	1,714	1,714	—
ヘッジ会計が適用されているもの	(4,549)	(4,549)	(※3) —
デリバティブ取引計	(2,834)	(2,834)	—

（※1）貸出金に対応する一般貸倒引当金及び個別貸倒引当金を控除しております。なお、買入金銭債権に対する貸倒引当金については、重要性が乏しいため、連結貸借対照表計上額から直接減額しております。

（※2）特定取引資産・負債及びその他資産・負債に計上しているデリバティブ取引を一括して表示しております。デリバティブ取引によって生じた正味の債権・債務は純額で表示しており、合計で正味の債務となる項目については、（ ）で表示しております。

（※3）金利スワップの特例処理によるものは、ヘッジ対象とされている貸出金と一体として処理されているため、その時価は当該貸出金に含めて記載しております。



(注1) 金融商品の時価の算定方法

資 産

(1) 現金預け金

満期のない預け金については、時価は帳簿価額と近似していることから、当該帳簿価額を時価としております。満期のある預け金については、預入期間に基づく区分ごとに、市場金利に信用リスク等を加味した利率で割り引いた現在価値を算定しております。なお、預入期間が1年以内のものは、時価は帳簿価額と近似していることから、当該帳簿価額を時価としております。

(2) コールローン及び買入手形

コールローン及び買入手形は、約定期間が短期間（1年以内）であり、時価は帳簿価額と近似していることから、当該帳簿価額を時価としております。

(3) 買入金銭債権

買入金銭債権のうち、投資家として購入した住宅ローン債権の信託受益権及び貸付債権の信託受益権については、取引金融機関から提示された価格を時価としております。また、資産流動化の小口債権は、期間毎の市場金利に信用リスク等を加味した利率で割り引いた現在価値を算定しております。

(4) 有価証券

株式は期末前1カ月の市場価格の平均に基づいて算定された価格、債券は取引所の価格又は公表されている価格、これらが無い場合には合理的な見積りに基づいて算定された価格によっております。投資信託は、公表されている基準価格によっております。

自行保証付私募債は、内部格付、残存期間に基づく区分ごとに、市場金利に信用リスク等を加味した利率で割り引いた現在価値を算定しております。

なお、保有目的ごとの有価証券に関する注記事項については「(有価証券関係)」に記載しております。

(5) 貸出金

貸出金のうち、変動金利によるものは、短期間で市場金利を反映するため、貸出先の信用状態が実行後大きく異なっていない限り、時価は帳簿価額と近似していることから、当該帳簿価額を時価としております。固定金利によるものは、貸出金の種類及び内部格付、期間に基づく区分ごとに、元利金の合計額を市場金利に信用リスク等を加味した利率で割り引いて時価を算定しております。なお、約定期間が1年以内のものは、時価は帳簿価額と近似していることから、当該帳簿価額を時価としております。

また、破綻先、実質破綻先及び破綻懸念先に対する債権等については、見積将来キャッシュ・フローの現在価値又は担保及び保証による回収見込額等に基づいて貸倒見込高を算定しているため、時価は連結決算日における連結貸借対照表上の債権等計上額から貸倒引当金計上額を控除した金額に近似しており、当該価額を時価としております。

貸出金のうち、当該貸出を担保資産の範囲内に限るなどの特性により、返済期限を設けていないものについては、返済見込み期間及び金利条件等から、時価は帳簿価額に近似しているものと想定されるため、帳簿価額を時価としております。

負 債

(1) 預金及び(2) 譲渡性預金

要求払預金については、連結決算日に要求された場合の支払額（帳簿価額）を時価とみなしております。また、定期預金及び譲渡性預金の時価は、一定の期間ごとに区分して、将来のキャッシュ・フローを割り引いて現在価値を算定しております。その割引率は、新規に預金を受け入れる際に使用する利率を用いております。なお、預入期間が1年以内のものは、時価は帳簿価額と近似していることから、当該帳簿価額を時価としております。

(3) 借入金

借入金のうち変動金利によるものは、短期間で市場金利を反映し、また、当社及び連結子会社等の信用状態は実行後大きく異なっていないことから、時価は帳簿価額と近似していると考えられるため、当該帳簿価額を時価としております。固定金利によるものは、一定の期間ごとに区分した当該借入金の元利金の合計額を同様の借入において想定される利率で割り引いて現在価値を算定しております。なお、約定期間が1年以内のものは、時価は帳簿価額と近似していることから、当該帳簿価額を時価としております。

デリバティブ取引

デリバティブ取引は、金利関連取引（金利先物、金利オプション、金利スワップ等）、通貨関連取引（通貨先物、通貨オプション、通貨スワップ等）、債券関連取引（債券先物、債券先物オプション等）、商品関連取引であり、取引所の価格、割引現在価値やオプション価格計算モデル等により算出した価額によっております。

(注2) 時価を把握することが極めて困難と認められる金融商品の連結貸借対照表計上額は次のとおりであり、金融商品の時価情報の「資産(3)買入金銭債権」及び「資産(4)その他有価証券」には含まれておりません。

(単位：百万円)

区分	前連結会計年度 (平成26年3月31日)	当連結会計年度 (平成27年3月31日)
① 買入金銭債権（住宅ローン証券化における劣後受益権）（※1）	8,325	8,132
② 非上場株式（※1）（※2）	29,929	30,193
③ 非上場外国証券（※1）	0	0
合計	38,255	38,326

(※1) 市場価格がなく、時価を把握することが極めて困難と認められることから時価開示の対象とはしておりません。

(※2) 前連結会計年度において、非上場株式について22百万円減損処理を行っております。当連結会計年度において、非上場株式について32百万円減損処理を行っております。

(注3) 金銭債権及び満期のある有価証券の連結決算日後の償還予定額  
前連結会計年度(平成26年3月31日)

	1年以内 (百万円)	1年超 3年以内 (百万円)	3年超 5年以内 (百万円)	5年超 7年以内 (百万円)	7年超 (百万円)
預け金	713,434	4,000	—	—	—
コールローン及び買入手形	85,734	—	—	—	—
買入金銭債権	1,872	—	—	3,056	66,649
有価証券	190,170	643,701	465,295	553,716	370,396
満期保有目的の債券	19,069	28,138	31,512	6,627	61,850
うち国債	7,000	4,020	2,500	2,520	61,500
社債	12,069	24,118	29,012	4,107	350
その他有価証券のうち満期があるもの	171,101	615,563	433,783	547,089	308,546
うち国債	65,000	333,100	269,100	437,800	205,500
地方債	61,574	136,942	93,919	92,113	22,462
社債	38,925	101,952	41,399	13,900	68,027
その他	5,602	43,569	29,364	3,276	12,556
貸出金(※)	2,055,024	1,481,807	1,008,910	620,555	1,954,943
合計	3,046,235	2,129,508	1,474,205	1,177,328	2,391,988

(※) 貸出金のうち、破綻先、実質破綻先及び破綻懸念先に対する債権等、償還予定額が見込めない167,492百万円、期間の定めのないもの34,555百万円は含めておりません。

当連結会計年度(平成27年3月31日)

	1年以内 (百万円)	1年超 3年以内 (百万円)	3年超 5年以内 (百万円)	5年超 7年以内 (百万円)	7年超 (百万円)
預け金	1,083,655	—	—	—	—
コールローン及び買入手形	94,599	—	—	—	—
買入金銭債権	1,778	—	400	7,210	54,788
有価証券	289,325	619,632	682,734	351,873	226,172
満期保有目的の債券	17,396	37,700	35,823	5,784	61,815
うち国債	1,520	3,500	3,000	2,520	61,500
社債	15,876	34,200	32,823	3,264	315
その他有価証券のうち満期があるもの	271,929	581,932	646,911	346,089	164,357
うち国債	93,600	375,900	364,900	288,400	55,000
地方債	100,258	87,450	145,177	36,839	19,335
社債	60,830	66,856	36,630	10,882	64,852
その他	17,239	51,725	100,202	9,966	25,169
貸出金(※)	2,210,851	1,473,159	973,098	649,796	2,047,566
合計	3,680,210	2,092,792	1,656,233	1,008,879	2,328,526

(※) 貸出金のうち、破綻先、実質破綻先及び破綻懸念先に対する債権等、償還予定額が見込めない159,752百万円、期間の定めのないもの32,594百万円は含めておりません。

(注4) 借入金及びその他の有利子負債の連結決算日後の返済予定額  
前連結会計年度(平成26年3月31日)

	1年以内 (百万円)	1年超 3年以内 (百万円)	3年超 5年以内 (百万円)	5年超 7年以内 (百万円)	7年超 (百万円)
預金(※)	8,531,141	1,096,055	277,865	2,586	4,717
譲渡性預金	235,081	358	—	—	—
借入金	20,150	784	362	61,000	39,500
合計	8,786,373	1,097,197	278,228	63,586	44,217

(※) 預金のうち、要求払預金については、「1年以内」に含めて開示しております。

当連結会計年度(平成27年3月31日)

	1年以内 (百万円)	1年超 3年以内 (百万円)	3年超 5年以内 (百万円)	5年超 7年以内 (百万円)	7年超 (百万円)
預金(※)	8,876,538	1,064,116	191,418	3,124	5,202
譲渡性預金	487,047	300	—	—	—
借入金	24,156	703	30,320	55,500	15,000
合計	9,387,743	1,065,119	221,738	58,624	20,202

(※) 預金のうち、要求払預金については、「1年以内」に含めて開示しております。

(有価証券関係)

- ※1. 連結貸借対照表の「有価証券」のほか、「特定取引資産」中の商品有価証券、「現金預け金」中の譲渡性預け金、及び「買入金銭債権」中の信託受益権等を含めて記載しております。  
 ※2. 「子会社株式及び関連会社株式」については、財務諸表における注記事項として記載しております。

1. 売買目的有価証券

(単位：百万円)

	前連結会計年度 (平成26年3月31日)	当連結会計年度 (平成27年3月31日)
連結会計年度の損益に含まれた評価差額	3	6

2. 満期保有目的の債券

前連結会計年度 (平成26年3月31日)

	種類	連結貸借対照表 計上額 (百万円)	時価 (百万円)	差額 (百万円)
時価が連結貸借対照表 計上額を超えるもの	国債	75,114	78,372	3,257
	社債	43,904	44,243	339
	小計	119,018	122,616	3,597
時価が連結貸借対照表 計上額を超えないもの	国債	2,504	2,498	△5
	社債	25,567	25,461	△105
	小計	28,071	27,960	△110
合計		147,090	150,576	3,486

当連結会計年度 (平成27年3月31日)

	種類	連結貸借対照表 計上額 (百万円)	時価 (百万円)	差額 (百万円)
時価が連結貸借対照表 計上額を超えるもの	国債	71,608	78,509	6,901
	社債	71,746	72,475	729
	小計	143,354	150,985	7,630
時価が連結貸借対照表 計上額を超えないもの	国債	500	499	△0
	社債	14,344	14,290	△54
	小計	14,845	14,790	△55
合計		158,199	165,775	7,575

3. その他有価証券

前連結会計年度 (平成26年3月31日)

	種類	連結貸借対照表 計上額 (百万円)	取得原価 (百万円)	差額 (百万円)
連結貸借対照表計上額 が取得原価を超えるもの	株式	128,738	83,961	44,777
	債券	1,974,352	1,933,821	40,531
	国債	1,339,592	1,311,426	28,166
	地方債	393,063	384,497	8,565
	社債	241,696	237,897	3,798
	その他	153,601	145,678	7,922
	小計	2,256,692	2,163,461	93,230
連結貸借対照表計上額 が取得原価を超えないもの	株式	23,484	27,704	△4,220
	債券	56,353	56,498	△144
	国債	6,502	6,503	△0
	地方債	23,451	23,490	△39
	社債	26,400	26,504	△104
	その他	51,905	54,254	△2,348
	小計	131,743	138,457	△6,714
合計		2,388,435	2,301,919	86,516



当連結会計年度（平成27年3月31日）

	種類	連結貸借対照表 計上額（百万円）	取得原価 （百万円）	差額 （百万円）
連結貸借対照表計上額 が取得原価を超えるもの	株式	203,028	113,621	89,407
	債券	1,704,080	1,666,410	37,670
	国債	1,114,750	1,088,608	26,142
	地方債	370,844	363,372	7,472
	社債	218,486	214,429	4,056
	その他	264,349	252,243	12,105
	小計	2,171,459	2,032,275	139,183
連結貸借対照表計上額 が取得原価を超えないもの	株式	4,288	5,267	△978
	債券	145,566	145,912	△345
	国債	93,762	93,981	△218
	地方債	26,164	26,219	△55
	社債	25,640	25,712	△72
	その他	48,282	49,261	△978
	小計	198,138	200,441	△2,302
合計		2,369,598	2,232,717	136,881

4. 連結会計年度中に売却したその他有価証券

前連結会計年度（自 平成25年4月1日 至 平成26年3月31日）

種類	売却額（百万円）	売却益の合計額（百万円）	売却損の合計額（百万円）
株式	16,394	1,242	693
債券	142,820	1,339	37
国債	102,429	1,295	31
地方債	31,023	0	5
社債	9,367	43	—
その他	5,762	380	—
合計	164,977	2,962	730

当連結会計年度（自 平成26年4月1日 至 平成27年3月31日）

種類	売却額（百万円）	売却益の合計額（百万円）	売却損の合計額（百万円）
株式	72,238	3,948	933
債券	133,269	2,757	14
国債	119,782	2,662	14
地方債	4,307	7	—
社債	9,180	87	—
その他	44,911	1,566	198
合計	250,419	8,272	1,146

5. 保有目的を変更した有価証券

該当事項はありません。

6. 減損処理を行った有価証券

売買目的有価証券以外の有価証券（時価を把握することが極めて困難なものを除く）のうち、当該有価証券の時価が取得原価に比べて著しく下落しており、時価が取得原価まで回復する見込みがあると認められないものについては、当該時価をもって連結貸借対照表計上額とするとともに、評価差額を当連結会計年度の損失として処理（以下「減損処理」という。）しております。

前連結会計年度における減損処理額は、176百万円（株式166百万円、社債10百万円）であります。

当連結会計年度における減損処理額は、244百万円（株式1百万円、社債243百万円）であります。

また、「減損処理」は、資産の自己査定における有価証券の発行会社の区分ごとに次のとおり実施しております。

破綻先、実質破綻先、破綻懸念先、要注意先	株式は時価が取得原価に比べ下落、債券は時価が取得原価に比べ30%超下落
正常先	時価が取得原価の50%以上下落、又は、時価が取得原価の30%超50%未満下落かつ市場価格が一定水準以下で推移等

なお、要注意先とは今後管理に注意を要する債務者であり、正常先とは、破綻先、実質破綻先、破綻懸念先及び要注意先以外の債務者であります。

(金銭の信託関係)

1. 運用目的の金銭の信託

前連結会計年度 (平成26年3月31日)

	連結貸借対照表計上額 (百万円)	当連結会計年度の損益に含まれた評価差額 (百万円)
運用目的の金銭の信託	7,759	12

当連結会計年度 (平成27年3月31日)

	連結貸借対照表計上額 (百万円)	当連結会計年度の損益に含まれた評価差額 (百万円)
運用目的の金銭の信託	7,947	41

2. 満期保有目的の金銭の信託

該当事項はありません。

3. その他の金銭の信託 (運用目的及び満期保有目的以外)

該当事項はありません。

(その他有価証券評価差額金)

連結貸借対照表に計上されているその他有価証券評価差額金の内訳は、次のとおりであります。

前連結会計年度 (平成26年3月31日)

	金額 (百万円)
評価差額	86,516
その他有価証券	86,516
その他の金銭の信託	—
(+) 繰延税金資産 (又は (△) 繰延税金負債)	△25,227
その他有価証券評価差額金 (持分相当額調整前)	61,288
(△) 少数株主持分相当額	60
(+) 持分法適用会社が所有するその他有価証券に係る評価差額金のうち親会社持分相当額	73
その他有価証券評価差額金	61,301

当連結会計年度 (平成27年3月31日)

	金額 (百万円)
評価差額	136,881
その他有価証券	136,881
その他の金銭の信託	—
(+) 繰延税金資産 (又は (△) 繰延税金負債)	△35,865
その他有価証券評価差額金 (持分相当額調整前)	101,015
(△) 少数株主持分相当額	90
(+) 持分法適用会社が所有するその他有価証券に係る評価差額金のうち親会社持分相当額	108
その他有価証券評価差額金	101,033

(退職給付関係)

1. 採用している退職給付制度の概要

株式会社北陸銀行では、確定給付型の制度として、企業年金制度、適格退職年金制度及び退職一時金制度を設けておりましたが、平成23年3月に適格退職年金制度を廃止し、同制度と退職一時金制度の一部について確定拠出年金制度へ移行しました。従業員の退職時に際しては、退職給付会計に準拠した数理計算による退職給付債務の対象とされない割増退職金を支払う場合があります。なお、株式会社北陸銀行では、厚生労働大臣から、平成15年2月17日に厚生年金基金の代行部分について将来分支給義務免除の認可を受け、平成17年3月1日には厚生年金基金から企業年金基金への移行の認可を受けております。

株式会社北海道銀行では、確定給付型の制度として、退職一時金制度と企業年金制度を併用しております。なお、株式会社北海道銀行では、平成16年3月26日に厚生労働大臣から将来分支給義務免除の認可を受け、平成18年3月31日に厚生年金基金から企業年金基金への移行の認可を受けております。

上記2社以外の国内の連結子会社では、退職一時金制度を設けております。

当社の従業員は、全員子会社からの出向者であり、それぞれ出向元の会社の退職給付制度が適用されております。

なお、株式会社北陸銀行及び株式会社北海道銀行は、退職給付信託を設定しております。

2. 確定給付制度

(1) 退職給付債務の期首残高と期末残高の調整表

	前連結会計年度		当連結会計年度	
	(自 平成25年4月1日 至 平成26年3月31日)	(自 平成26年4月1日 至 平成27年3月31日)	(自 平成26年4月1日 至 平成27年3月31日)	(自 平成27年4月1日 至 平成28年3月31日)
退職給付債務の期首残高	90,289	88,836	88,836	92,378
会計方針の変更による累積的影響額	—	2,885	2,885	—
会計方針の変更を反映した期首残高	90,289	91,721	91,721	92,378
勤務費用	2,002	2,105	2,105	2,105
利息費用	1,787	1,368	1,368	1,368
数理計算上の差異の発生額	△412	2,101	2,101	2,101
退職給付の支払額	△4,926	△5,008	△5,008	△5,008
過去勤務費用の発生額	—	—	—	—
その他	94	90	90	94
退職給付債務の期末残高	88,836	92,378	92,378	94,477

(2) 年金資産の期首残高と期末残高の調整表

	前連結会計年度		当連結会計年度	
	(自 平成25年4月1日 至 平成26年3月31日)	(自 平成26年4月1日 至 平成27年3月31日)	(自 平成26年4月1日 至 平成27年3月31日)	(自 平成27年4月1日 至 平成28年3月31日)
年金資産の期首残高	66,326	73,875	73,875	73,875
期待運用収益	2,173	2,307	2,307	2,307
数理計算上の差異の発生額	4,982	8,964	8,964	8,964
事業主からの拠出額	4,009	4,026	4,026	4,026
退職給付の支払額	△3,711	△3,746	△3,746	△3,746
その他	94	90	90	94
年金資産の期末残高	73,875	85,517	85,517	85,517

(3) 退職給付債務及び年金資産の期末残高と連結貸借対照表に計上された退職給付に係る負債及び退職給付に係る資産の調整表

(百万円)

	前連結会計年度 (自 平成25年4月1日 至 平成26年3月31日)	当連結会計年度 (自 平成26年4月1日 至 平成27年3月31日)
積立型制度の退職給付債務	72,726	76,491
年金資産	△66,950	△77,839
	5,776	△1,348
非積立型制度の退職給付債務	16,109	15,887
年金資産	△6,924	△7,677
	9,184	8,210
連結貸借対照表に計上された負債と資産の純額	14,961	6,861

(百万円)

	前連結会計年度 (自 平成25年4月1日 至 平成26年3月31日)	当連結会計年度 (自 平成26年4月1日 至 平成27年3月31日)
退職給付に係る負債	14,961	8,930
退職給付に係る資産	—	△2,069
連結貸借対照表に計上された負債と資産の純額	14,961	6,861

(4) 退職給付費用及びその内訳項目の金額

(百万円)

	前連結会計年度 (自 平成25年4月1日 至 平成26年3月31日)	当連結会計年度 (自 平成26年4月1日 至 平成27年3月31日)
勤務費用	2,002	2,105
利息費用	1,787	1,368
期待運用収益	△2,173	△2,307
数理計算上の差異の費用処理額	3,082	4,530
過去勤務費用の費用処理額	△46	△46
会計基準変更時差異の費用処理額	1,939	1,693
その他	119	102
確定給付制度に係る退職給付費用	6,712	7,446

(5) 退職給付に係る調整額

退職給付に係る調整額に計上した項目（税効果控除前）の内訳は次のとおりであります。

(百万円)

	前連結会計年度 (自 平成25年4月1日 至 平成26年3月31日)	当連結会計年度 (自 平成26年4月1日 至 平成27年3月31日)
数理計算上の差異	—	6,863
合計	—	6,863

(6) 退職給付に係る調整累計額

退職給付に係る調整累計額に計上した項目（税効果控除前）の内訳は次のとおりであります。

(百万円)

	前連結会計年度 (自 平成25年4月1日 至 平成26年3月31日)	当連結会計年度 (自 平成26年4月1日 至 平成27年3月31日)
未認識過去勤務費用	△233	△187
未認識数理計算上の差異	7,942	△3,452
会計基準変更時差異の未処理額	1,693	—
合 計	9,401	△3,639

(7) 年金資産に関する事項

① 年金資産の主な内訳

年金資産合計に対する主な分類ごとの比率は、次のとおりであります。

	前連結会計年度 (自 平成25年4月1日 至 平成26年3月31日)	当連結会計年度 (自 平成26年4月1日 至 平成27年3月31日)
債券	38.99%	28.61%
株式	48.42%	50.06%
現金及び預金	0.45%	4.23%
一般勘定	5.54%	4.87%
その他	6.60%	12.23%
合 計	100.00%	100.00%

(注) 年金資産合計には、企業年金制度等に対して設定した退職給付信託が前連結会計年度23.17%、当連結会計年度23.70%含まれております。

② 長期期待運用収益率の設定方法

年金資産の長期期待運用収益率を決定するため、現在及び予想される年金資産の配分と、年金資産を構成する多様な資産からの現在及び将来期待される長期の収益率を考慮しております。

(8) 数理計算上の計算基礎に関する事項

主要な数理計算上の計算基礎

	前連結会計年度 (自 平成25年4月1日 至 平成26年3月31日)	当連結会計年度 (自 平成26年4月1日 至 平成27年3月31日)
割引率	2.0%	1.4%~1.6%
長期期待運用収益率	3.5%	3.5%

3. 確定拠出制度

当社及び連結子会社の確定拠出制度への要拠出額は、前連結会計年度277百万円、当連結会計年度274百万円であります。

(ストック・オプション等関係)

1. スtock・オプションに係る費用計上額及び科目名

(単位：百万円)

	前連結会計年度 (自 平成25年4月1日 至 平成26年3月31日)	当連結会計年度 (自 平成26年4月1日 至 平成27年3月31日)
営業経費	114	111

2. スtock・オプションの内容、規模及びその変動状況

(1) スtock・オプションの内容

	第1回新株予約権	第2回新株予約権	第3回新株予約権
付与対象者の区分及び人数	当社取締役7名、株式会社北陸銀行取締役6名・執行役員13名、株式会社北海道銀行取締役6名・執行役員10名。ただし、当社取締役のうち6名は北陸銀行又は北海道銀行の取締役又は執行役員を兼務しているため、合計36名	当社取締役7名、株式会社北陸銀行取締役6名・執行役員12名、株式会社北海道銀行取締役6名・執行役員10名。ただし、当社取締役のうち6名は北陸銀行又は北海道銀行の取締役又は執行役員を兼務しているため、合計35名	当社取締役7名、株式会社北陸銀行取締役6名・執行役員11名、株式会社北海道銀行取締役6名・執行役員10名。ただし、当社取締役のうち6名は北陸銀行又は北海道銀行の取締役又は執行役員を兼務しているため、合計34名
株式の種類別のストック・オプションの数 (注)	当社普通株式 1,058,500株	当社普通株式 629,500株	当社普通株式 554,000株
付与日	平成24年11月28日	平成25年8月13日	平成26年7月11日
権利確定条件	定めがありません。	定めがありません。	定めがありません。
対象勤務期間	定めがありません。	定めがありません。	定めがありません。
権利行使期間	平成24年11月29日から平成54年11月28日まで	平成25年8月14日から平成55年8月13日まで	平成26年7月12日から平成56年7月11日まで

(注) 株式数に換算して記載しております。

(2) スtock・オプションの規模及びその変動状況

当連結会計年度(平成27年3月期)において存在したストック・オプションを対象とし、ストック・オプションの数については、株式数に換算して記載しております。

① スtock・オプションの数

	第1回新株予約権	第2回新株予約権	第3回新株予約権
権利確定前 (株)			
前連結会計年度末	—	—	—
付与	—	—	554,000
失効	—	—	—
権利確定	—	—	554,000
未確定残	—	—	—
権利確定後 (株)			
前連結会計年度末	715,700	627,300	—
権利確定	—	—	554,000
権利行使	154,800	97,800	6,000
失効	—	—	2,900
未行使残	560,900	529,500	545,100

② 単価情報

	第1回新株予約権	第2回新株予約権	第3回新株予約権
権利行使価格 (円)	1	1	1
行使時平均株価 (円)	220	220	282
付与日における公正な評価単価 (円)	108	182	201

3. ストック・オプションの公正な評価単価の見積方法

当連結会計年度において付与された第3回新株予約権についての公正な評価単価の見積方法は以下のとおりであります。

① 使用した評価技法           ブラック・ショールズ式

② 主な基礎数値及び見積方法

	第3回新株予約権
株価変動性(注) 1	31.508%
予想残存期間(注) 2	2年1カ月
予想配当(注) 3	4.00円/株
無リスク利子率(注) 4	0.061%

(注) 1. 予想残存期間(2年1カ月)に対応する期間(平成24年6月から平成26年7月まで)の株価実績に基づき算定しております。

2. 過去の役員データにより、平均的な退任時期を見積もっております。

3. 平成26年3月期の配当実績によっております。

4. 予想残存期間に対応する国債の利回りであります。

4. ストック・オプションの権利確定数の見積方法

将来の失効数の合理的な見積りは困難であるため、実績の失効数のみ反映させる方法を採用しております。



(税効果会計関係)

1. 繰延税金資産及び繰延税金負債の発生の主な原因別の内訳

	前連結会計年度 (平成26年3月31日)	当連結会計年度 (平成27年3月31日)
繰延税金資産		
貸倒引当金損金算入限度超過額	40,874百万円	34,052百万円
減価償却損金算入限度超過額	1,186	1,066
退職給付に係る負債	17,862	13,755
有価証券評価損否認額	15,109	13,718
その他	4,936	5,698
繰越欠損金	6,702	240
繰延税金資産小計	86,672	68,532
評価性引当額	△34,861	△27,507
繰延税金資産合計	51,811	41,024
繰延税金負債		
その他有価証券評価差額	30,218	42,969
連結有価証券簿価修正	4,593	4,779
合併引継土地	3,212	2,911
その他	2,409	2,214
繰延税金負債合計	40,433	52,875
繰延税金資産の純額	11,378百万円	△11,850百万円

2. 連結財務諸表提出会社の法定実効税率と税効果会計適用後の法人税等の負担率との間に重要な差異があるときの、当該差異の原因となった主な項目別の内訳

	前連結会計年度 (平成26年3月31日)	当連結会計年度 (平成27年3月31日)
法定実効税率	37.75%	35.37%
(調整)		
評価性引当額の増減	0.37	△0.44
受取配当金等永久に益金に算入されない項目	△1.42	△2.21
住民税均等割額	0.34	0.34
交際費等永久に損金に算入されない項目	0.38	0.35
税率変更による期末繰延税金資産の減額修正	1.75	5.60
その他	2.95	0.62
税効果会計適用後の法人税等の負担率	42.12%	39.63%

3. 法人税等の税率の変更による繰延税金資産及び繰延税金負債の金額の修正

「所得税法等の一部を改正する法律」(平成27年法律第9号)が平成27年3月31日に公布され、平成27年4月1日以後に開始する連結会計年度から法人税率等の引下げが行われることとなりました。これに伴い、繰延税金資産及び繰延税金負債の計算に使用する法定実効税率は従来の35.37%から、平成27年4月1日に開始する連結会計年度に解消が見込まれる一時差異等については32.82%に、平成28年4月1日に開始する連結会計年度以降に解消が見込まれる一時差異等については32.06%となります。この税率変更により、繰延税金資産は28百万円減少し、繰延税金負債は1,179百万円減少し、その他有価証券評価差額金は3,698百万円増加し、法人税等調整額は2,625百万円増加しております。再評価に係る繰延税金負債は626百万円減少し、土地再評価差額金は同額増加しております。

また、欠損金の繰越控除制度が平成27年4月1日以後に開始する連結会計年度から繰越控除前の所得の金額の100分の65相当額が控除限度額とされ、平成29年4月1日以後に開始する連結会計年度から繰越控除前の所得の金額の100分の50相当額が控除限度額とされることとなりました。この変更による影響はありません。

(セグメント情報等)

【セグメント情報】

1. 報告セグメントの概要

当社グループの報告セグメントは、当社グループの構成単位のうち分離された財務情報が入手可能であり、当社の取締役会や経営会議が、経営資源の配分の決定及び業績を評価するために、定期的に検討を行う対象となっているものであります。

当社グループは、銀行持株会社である当社を中心に、銀行業を核とした総合的な金融サービスを提供しております。

当社は、連結子会社単位を事業セグメントとして認識し、「北陸銀行」及び「北海道銀行」を報告セグメントとしております。

2. 報告セグメントごとの経常収益、利益又は損失、資産、負債その他の項目の金額の算定方法

報告されている事業セグメントの会計処理方法は、「連結財務諸表作成のための基本となる重要な事項」における記載と同一であります。事業セグメントの利益は当期純利益であります。セグメント間の内部経常収益は、外部顧客に対する経常収益と同一の決定方法による取引価格に基づいた金額であります。

3. 報告セグメントごとの経常収益、利益又は損失、資産、負債その他の項目の金額に関する情報

前連結会計年度(自 平成25年4月1日 至 平成26年3月31日)

(単位：百万円)

	報告セグメント			その他	合計	調整額	連結財務諸表計上額
	北陸銀行	北海道銀行	計				
経常収益							
外部顧客に対する経常収益	96,777	79,723	176,501	16,263	192,765	△1,798	190,966
セグメント間の内部経常収益	1,019	482	1,501	5,207	6,709	△6,709	—
計	97,797	80,206	178,003	21,471	199,474	△8,508	190,966
セグメント利益	17,833	9,693	27,527	2,465	29,992	△2,660	27,332
セグメント資産	6,460,371	4,599,042	11,059,414	79,765	11,139,179	△24,372	11,114,807
セグメント負債	6,170,022	4,415,948	10,585,970	66,072	10,652,043	△42,361	10,609,681
その他の項目							
減価償却費	4,499	3,720	8,219	301	8,520	43	8,564
のれんの償却額	—	—	—	—	—	2,102	2,102
資金運用収益	71,739	58,854	130,594	505	131,099	△831	130,268
資金調達費用	5,423	3,432	8,856	487	9,343	△468	8,875
持分法投資利益	—	—	—	—	—	1	1
特別利益	5	187	192	—	192	△5	187
固定資産処分益	5	6	11	—	11	△5	5
収用補償金	—	—	—	—	—	—	—
移転補償金	—	181	181	—	181	—	181
特別損失	2,102	163	2,265	12	2,278	24	2,302
固定資産処分損	30	92	123	12	135	24	160
減損損失	2,071	71	2,142	—	2,142	—	2,142
税金費用	10,540	8,399	18,940	1,058	19,998	△60	19,938
持分法適用会社への投資額	—	29	29	92	122	60	182
有形固定資産及び無形固定資産の増加額	2,712	2,245	4,957	103	5,061	△1	5,059

(注) 1. 一般企業の売上高に代えて、それぞれ経常収益を記載しております。

2. 「その他」の区分は報告セグメントに含まれていない事業セグメントであり、リース業・クレジットカード業等を営む、銀行以外の連結子会社であります。

3. 調整額は、次のとおりであります。

- (1) 外部顧客に対する経常収益の調整額△1,798百万円は、連結に伴う勘定科目の組替による調整額△1,794百万円、事業セグメントに配分していない経常収益及びパーチェス法による経常収益調整額△4百万円が含まれております。
- (2) セグメント利益の調整額△2,660百万円には、セグメント間取引消去△356百万円、のれん償却額△2,102百万円、パーチェス法による利益調整額△137百万円、持分法投資利益1百万円、少数株主利益△61百万円及び事業セグメントに配分していない費用△3百万円が含まれております。
- (3) セグメント資産の調整額△24,372百万円、セグメント負債の調整額△42,361百万円、資金運用収益の調整額△831百万円及び資金調達費用の調整額△468百万円は、セグメントに配分していないものの額及びセグメント間相殺消去額であります。
- (4) 減価償却費の調整額43百万円は、セグメントに配分していない減価償却費及び連結上「その他の有形固定資産」となるリース投資資産に係る減価償却費であります。
- (5) のれんの償却額の調整額2,102百万円は、北海道銀行の経営統合時に発生した連結上ののれんの償却額であります。
- (6) 持分法投資利益の調整額1百万円は、持分法投資利益全額であります。
- (7) 固定資産処分益の調整額△5百万円及び固定資産処分損の調整額24百万円は、パーチェス法による調整額であります。
- (8) 税金費用の調整額△60百万円は、セグメントに配分していない税金費用及び連結上の法人税等調整額であります。
- (9) 持分法適用会社への投資額の調整額60百万円は、セグメントに配分していない持分法適用会社への投資額及び持分法投資損益額であります。

- (10) 有形固定資産及び無形固定資産の増加額の調整額△1百万円は、連結上「その他の有形固定資産」となるリース投資資産に係る投資額及びセグメントに配分していない有形固定資産及び無形固定資産の増加額であります。
4. セグメント利益は、連結損益計算書の当期純利益と調整を行っております。

当連結会計年度（自 平成26年4月1日 至 平成27年3月31日）

(単位：百万円)

	報告セグメント			その他	合計	調整額	連結財務諸表計上額
	北陸銀行	北海道銀行	計				
経常収益							
外部顧客に対する経常収益	92,974	84,477	177,452	16,479	193,932	4	193,936
セグメント間の内部経常収益	1,073	932	2,005	4,993	6,998	△6,998	—
計	94,047	85,410	179,458	21,472	200,930	△6,993	193,936
セグメント利益	14,680	13,573	28,253	2,858	31,111	△2,876	28,235
セグメント資産	6,712,709	4,915,851	11,628,561	79,609	11,708,171	△25,170	11,683,001
セグメント負債	6,386,844	4,709,393	11,096,238	63,447	11,159,685	△49,671	11,110,014
その他の項目							
減価償却費	4,515	3,480	7,995	274	8,269	20	8,290
のれんの償却額	—	—	—	—	—	2,102	2,102
資金運用収益	68,702	60,608	129,310	426	129,737	△1,269	128,468
資金調達費用	4,634	2,508	7,142	474	7,617	△452	7,164
持分法投資利益	—	—	—	—	—	27	27
特別利益	25	98	123	—	123	△1	122
固定資産処分益	25	14	40	—	40	△1	38
収用補償金	—	83	83	—	83	—	83
移転補償金	—	—	—	—	—	—	—
特別損失	1,126	181	1,308	16	1,324	30	1,355
固定資産処分損	165	94	259	16	276	20	296
減損損失	961	41	1,002	—	1,002	10	1,013
税金費用	8,745	8,957	17,702	1,056	18,759	△167	18,592
持分法適用会社への投資額	—	29	29	92	122	123	245
有形固定資産及び無形固定資産の増加額	3,567	1,493	5,061	212	5,273	4	5,278

- (注) 1. 一般企業の売上高に代えて、それぞれ経常収益を記載しております。
2. 「その他」の区分は報告セグメントに含まれていない事業セグメントであり、リース業・クレジットカード業等を営む、銀行以外の連結子会社であります。
3. 調整額は、次のとおりであります。
- (1) 外部顧客に対する経常収益の調整額4百万円は、事業セグメントに配分していない経常収益及びパーチェス法による経常収益調整額であります。
  - (2) セグメント利益の調整額△2,876百万円には、セグメント間取引消去△794百万円、のれん償却額△2,102百万円、パーチェス法による利益調整額73百万円、持分法投資利益27百万円、少数株主利益△79百万円及び事業セグメントに配分していない費用△1百万円が含まれております。
  - (3) セグメント資産の調整額△25,170百万円、セグメント負債の調整額△49,671百万円、資金運用収益の調整額△1,269百万円及び資金調達費用の調整額△452百万円は、セグメントに配分していないものの額及びセグメント間相殺消去額であります。
  - (4) 減価償却費の調整額20百万円は、セグメントに配分していない減価償却費及び連結上「その他の有形固定資産」となるリース投資資産に係る減価償却費であります。
  - (5) のれんの償却額の調整額2,102百万円は、北海道銀行の経営統合時に発生した連結上ののれんの償却額であります。
  - (6) 持分法投資利益の調整額27百万円は、持分法投資利益全額であります。
  - (7) 固定資産処分益の調整額△1百万円、固定資産処分損の調整額20百万円及び減損損失の調整額10百万円は、パーチェス法による調整額であります。
  - (8) 税金費用の調整額△167百万円は、セグメントに配分していない税金費用及び連結上の法人税等調整額であります。
  - (9) 持分法適用会社への投資額の調整額123百万円は、セグメントに配分していない持分法適用会社への投資額及び持分法投資損益額であります。
  - (10) 有形固定資産及び無形固定資産の増加額の調整額4百万円は、連結上「その他の有形固定資産」となるリース投資資産に係る投資額及びセグメントに配分していない有形固定資産及び無形固定資産の増加額であります。
4. セグメント利益は、連結損益計算書の当期純利益と調整を行っております。

【関連情報】

前連結会計年度（自 平成25年4月1日 至 平成26年3月31日）

1. サービスごとの情報

(単位：百万円)

	預金貸出業務	有価証券投資業務	その他	合計
外部顧客に対する経常収益	117,792	30,298	42,875	190,966

(注) 一般企業の売上高に代えて、経常収益を記載しております。

2. 地域ごとの情報

(1) 経常収益

当社グループは、本邦の外部顧客に対する経常収益に区分した金額が連結損益計算書の経常収益の90%を超えるため、記載を省略しております。

(2) 有形固定資産

当社グループは、本邦に所在している有形固定資産の金額が連結貸借対照表の有形固定資産の金額の90%を超えるため、記載を省略しております。

3. 主要な顧客ごとの情報

特定の顧客に対する経常収益で連結損益計算書の経常収益の10%以上を占めるものがないため、記載を省略しております。

当連結会計年度（自 平成26年4月1日 至 平成27年3月31日）

1. サービスごとの情報

(単位：百万円)

	預金貸出業務	有価証券投資業務	その他	合計
外部顧客に対する経常収益	113,558	38,777	41,601	193,936

(注) 一般企業の売上高に代えて、経常収益を記載しております。

2. 地域ごとの情報

(1) 経常収益

当社グループは、本邦の外部顧客に対する経常収益に区分した金額が連結損益計算書の経常収益の90%を超えるため、記載を省略しております。

(2) 有形固定資産

当社グループは、本邦に所在している有形固定資産の金額が連結貸借対照表の有形固定資産の金額の90%を超えるため、記載を省略しております。

3. 主要な顧客ごとの情報

特定の顧客に対する経常収益で連結損益計算書の経常収益の10%以上を占めるものがないため、記載を省略しております。

【報告セグメントごとののれんの未償却残高に関する情報】

前連結会計年度（平成26年3月31日）

(単位：百万円)

	報告セグメント			その他	合計	調整額	連結財務諸表計上額
	北陸銀行	北海道銀行	計				
未償却残高	—	—	—	—	—	21,898	21,898

(注) 調整額は、北海道銀行の経営統合時に発生した連結上ののれんであります。

当連結会計年度（平成27年3月31日）

(単位：百万円)

	報告セグメント			その他	合計	調整額	連結財務諸表計上額
	北陸銀行	北海道銀行	計				
未償却残高	—	—	—	—	—	19,796	19,796

(注) 調整額は、北海道銀行の経営統合時に発生した連結上ののれんであります。

【報告セグメントごとの負ののれん発生益に関する情報】

該当事項はありません。

(1株当たり情報)

	前連結会計年度 (自 平成25年4月1日 至 平成26年3月31日)	当連結会計年度 (自 平成26年4月1日 至 平成27年3月31日)
1株当たり純資産額	335円36銭	385円83銭
1株当たり当期純利益金額	19円20銭	19円87銭
潜在株式調整後1株当たり当期純利益金額	19円18銭	19円84銭

(注) 1. 1株当たり当期純利益金額及び潜在株式調整後1株当たり当期純利益金額の算定上の基礎は、次のとおりであります。

	前連結会計年度 (自 平成25年4月1日 至 平成26年3月31日)	当連結会計年度 (自 平成26年4月1日 至 平成27年3月31日)
1株当たり当期純利益金額		
当期純利益	百万円 27,332	28,235
普通株主に帰属しない金額	百万円 1,611	1,611
うち定時株主総会決議による優先配当額	百万円 805	805
うち中間優先配当額	百万円 805	805
普通株式に係る当期純利益	百万円 25,721	26,623
普通株式の期中平均株式数	千株 1,339,539	1,339,706
潜在株式調整後1株当たり当期純利益金額		
当期純利益調整額	百万円 —	—
普通株式増加数	千株 1,171	1,555
うち新株予約権	千株 1,171	1,555
希薄化効果を有しないため、潜在株式調整後1株当たり当期純利益金額の算定に含めなかった潜在株式の概要	—	—

2. 1株当たり純資産額の算定上の基礎は、次のとおりであります。

	前連結会計年度 (平成26年3月31日)	当連結会計年度 (平成27年3月31日)
純資産の部の合計額	百万円 505,125	572,987
純資産の部の合計額から控除する金額	百万円 55,880	56,064
うち新株予約権	百万円 191	266
うち少数株主持分	百万円 1,168	1,276
うち優先株式発行金額	百万円 53,715	53,715
うち優先配当額	百万円 805	805
普通株式に係る期末の純資産額	百万円 449,245	516,922
1株当たり純資産額の算定に用いられた期末の普通株式の数	千株 1,339,562	1,339,742

(重要な後発事象)

該当事項はありません。

6. 個別財務諸表

(1) 貸借対照表

(単位：百万円)

	前事業年度 (平成26年3月31日)	当事業年度 (平成27年3月31日)
<b>資産の部</b>		
流動資産		
現金及び預金	※1 6,873	※1 274
有価証券	—	※1 6,500
前払費用	2	1
未収収益	134	134
未収還付法人税等	1,201	1,441
その他	4	4
流動資産合計	8,216	8,356
固定資産		
有形固定資産	0	0
工具、器具及び備品	0	0
無形固定資産	0	—
商標権	0	—
ソフトウェア	0	—
投資その他の資産	271,030	271,082
関係会社株式	227,870	227,870
関係会社長期貸付金	43,000	43,000
その他	160	212
固定資産合計	271,031	271,082
資産合計	279,247	279,439
<b>負債の部</b>		
流動負債		
預り金	4	4
未払費用	138	138
未払配当金	78	78
未払法人税等	7	10
その他	7	20
流動負債合計	237	251
固定負債		
社債	43,000	43,000
役員退職慰労引当金	91	83
固定負債合計	43,091	43,083
負債合計	43,328	43,335

(単位：百万円)

	前事業年度 (平成26年3月31日)	当事業年度 (平成27年3月31日)
<b>純資産の部</b>		
株主資本		
資本金	70,895	70,895
資本剰余金		
資本準備金	82,034	82,034
その他資本剰余金	55,057	55,061
資本剰余金合計	137,092	137,096
利益剰余金		
その他利益剰余金		
繰越利益剰余金	29,234	29,325
利益剰余金合計	29,234	29,325
自己株式	△1,494	△1,479
株主資本合計	235,727	235,836
新株予約権	191	266
純資産合計	235,918	236,103
負債純資産合計	279,247	279,439



(2) 損益計算書

(単位：百万円)

	前事業年度 (自 平成25年4月1日 至 平成26年3月31日)	当事業年度 (自 平成26年4月1日 至 平成27年3月31日)
営業収益		
関係会社受取配当金	5,883	7,062
関係会社受入手数料	681	575
営業収益合計	6,564	7,637
営業費用		
販売費及び一般管理費	※1,※2 514	※1,※2 517
営業費用合計	514	517
営業利益	6,050	7,119
営業外収益		
関係会社貸付金利息	328	434
その他	18	14
営業外収益合計	346	448
営業外費用		
社債利息	328	434
社債発行費	117	—
事務委託費	69	69
その他	0	—
営業外費用合計	514	504
経常利益	5,882	7,064
税引前当期純利益	5,882	7,064
法人税、住民税及び事業税	1	3
法人税等合計	1	3
当期純利益	5,880	7,061

(3) 株主資本等変動計算書

前事業年度(自 平成25年4月1日 至 平成26年3月31日)

(単位:百万円)

	株主資本							株主資本合計
	資本金	資本剰余金			利益剰余金		自己株式	
		資本準備金	その他資本剰余金	資本剰余金合計	その他利益剰余金 繰越利益剰余金	利益剰余金合計		
当期首残高	70,895	82,034	55,061	137,096	29,988	29,988	△1,512	236,467
当期変動額								
剰余金の配当					△6,634	△6,634		△6,634
当期純利益					5,880	5,880		5,880
自己株式の取得							△17	△17
自己株式の処分			△4	△4			35	30
株主資本以外の項目の当期変動額(純額)								
当期変動額合計	—	—	△4	△4	△753	△753	18	△740
当期末残高	70,895	82,034	55,057	137,092	29,234	29,234	△1,494	235,727

	新株予約権	純資産合計
当期首残高	107	236,575
当期変動額		
剰余金の配当		△6,634
当期純利益		5,880
自己株式の取得		△17
自己株式の処分		30
株主資本以外の項目の当期変動額(純額)	83	83
当期変動額合計	83	△656
当期末残高	191	235,918

当事業年度（自 平成26年4月1日 至 平成27年3月31日）

（単位：百万円）

	株主資本							株主資本合計
	資本金	資本剰余金			利益剰余金		自己株式	
		資本準備金	その他資本剰余金	資本剰余金合計	その他利益剰余金 繰越利益剰余金	利益剰余金合計		
当期首残高	70,895	82,034	55,057	137,092	29,234	29,234	△1,494	235,727
当期変動額								
剰余金の配当					△6,970	△6,970		△6,970
当期純利益					7,061	7,061		7,061
自己株式の取得							△17	△17
自己株式の処分			3	3			32	36
株主資本以外の項目の当期変動額（純額）								
当期変動額合計	－	－	3	3	90	90	14	109
当期末残高	70,895	82,034	55,061	137,096	29,325	29,325	△1,479	235,836

	新株予約権	純資産合計
当期首残高	191	235,918
当期変動額		
剰余金の配当		△6,970
当期純利益		7,061
自己株式の取得		△17
自己株式の処分		36
株主資本以外の項目の当期変動額（純額）	75	75
当期変動額合計	75	184
当期末残高	266	236,103

(4) 個別財務諸表に関する注記事項

(継続企業の前提に関する注記)

該当事項はありません。

(重要な会計方針)

1. 有価証券の評価基準及び評価方法

(1) 満期保有目的の債券

移動平均法による償却原価法により行っております。

(2) 関係会社株式

移動平均法による原価法により行っております。

2. 固定資産の減価償却の方法

(1) 有形固定資産

有形固定資産は定率法を採用しております。

また、主な耐用年数は次のとおりであります。

器具及び備品 : 4年～10年

(2) 無形固定資産

商標権については、10年間の均等償却を採用しております。

自社利用のソフトウェアについては、社内における利用可能期間(5年)に基づく定額法により償却しております。

3. 役員退職慰労引当金の計上基準

役員退職慰労金制度については、平成24年5月11日開催の取締役会で廃止することを決定し、平成24年6月26日開催の定時株主総会にて、役員退職慰労金制度廃止に伴う退職慰労金の打ち切り支給が承認されております。これに伴い、役員退職慰労引当金の繰入は平成24年6月の繰入をもって停止し、既引当金については継続して役員退職慰労引当金として計上しております。

4. 消費税等の会計処理

消費税及び地方消費税の会計処理は、税抜方式によるおります。

(貸借対照表関係)

※1. 関係会社に対する資産には区分掲記されたもののほか次のものがあります。

	前事業年度 (平成26年3月31日)	当事業年度 (平成27年3月31日)
流動資産		
預金	6,865百万円	272百万円
有価証券(譲渡性預金)	－百万円	6,500百万円

(損益計算書関係)

※1. 営業費用のうち関係会社との取引

	前事業年度 (自平成25年4月1日 至平成26年3月31日)	当事業年度 (自平成26年4月1日 至平成27年3月31日)
一般管理費	175百万円	189百万円

※2. 販売費及び一般管理費のうち、主要なものは次のとおりであります。なお、全額が一般管理費に属するものであります。

	前事業年度 (自平成25年4月1日 至平成26年3月31日)	当事業年度 (自平成26年4月1日 至平成27年3月31日)
事務協力費	171百万円	182百万円
役員報酬	170百万円	171百万円
消耗品費	31百万円	30百万円
租税公課	22百万円	23百万円

(有価証券関係)

子会社株式及び関連会社株式(当事業年度及び前事業年度の貸借対照表計上額は子会社株式227,857百万円、関連会社株式13百万円)は、市場価格がなく、時価を把握することが極めて困難と認められることから、記載しておりません。

(税効果会計関係)

1. 繰延税金資産の発生主な原因別の内訳

	前事業年度 (平成26年3月31日)	当事業年度 (平成27年3月31日)
繰延税金資産		
未払事業税否認	3百万円	2百万円
役員退職慰労引当金	32	26
株式報酬費用	11	17
繰越欠損金	39	31
繰延税金資産小計	87	78
評価性引当額	△87	△78
繰延税金資産合計	－百万円	－百万円

2. 法定実効税率と税効果会計適用後の法人税等の負担率との間に重要な差異があるときの、当該差異の原因となった主な項目別の内訳

	前事業年度 (平成26年3月31日)	当事業年度 (平成27年3月31日)
法定実効税率	37.75%	35.37%
(調整)		
受取配当金等永久に益金に算入されない項目	△37.74	△35.35
その他	0.02	0.02
税効果会計適用後の法人税等の負担率	0.03%	0.04%

3. 法人税等の税率の変更による繰延税金資産及び繰延税金負債の金額の修正

「所得税法等の一部を改正する法律」(平成27年法律第9号)が平成27年3月31日に公布され、平成27年4月1日以後に開始する事業年度から法人税等の引下げが行われることとなりました。これに伴い、繰延税金資産及び繰延税金負債の計算に使用する法定実効税率は従来の35.37%から、平成27年4月1日に開始する事業年度に解消が見込まれる一時差異等については32.82%に、平成28年4月1日に開始する事業年度以降に解消が見込まれる一時差異等については32.06%となります。この税率変更による影響はありません。

また、欠損金の繰越控除制度が平成27年4月1日以後に開始する事業年度から繰越控除前の所得の金額の100分の65相当額が控除限度額とされ、平成29年4月1日以後に開始する事業年度から繰越控除前の所得の金額の100分の50相当額が控除限度額とされることとなりました。この変更による影響はありません。

(重要な後発事象)

該当事項はありません。

7. 補足情報

株式会社北陸銀行の個別業績の概要

平成27年5月12日

代表者 (役職名) 取締役頭取 (氏名) 庵 栄伸  
 問合せ先責任者 (役職名) 総合企画部長 (氏名) 中沢 宏 TEL (076) 423-7111

(百万円未満切捨て)

1. 平成27年3月期の個別業績 (平成26年4月1日～平成27年3月31日)

(1) 個別経営成績 (%表示は対前期増減率)

	経常収益		経常利益		当期純利益	
	百万円	%	百万円	%	百万円	%
27年3月期	94,047	△3.8	24,526	△19.5	14,680	△17.7
26年3月期	97,797	△5.1	30,471	65.8	17,833	44.8
	1株当たり 当期純利益		潜在株式調整後 1株当たり当期純利益			
	円	銭	円	銭		
27年3月期	14	01	—	—		
26年3月期	17	02	—	—		

(注) 潜在株式調整後1株当たり当期純利益金額は、潜在株式が存在しないため記載しておりません。

(2) 個別財政状態

	総資産	純資産	自己資本比率(注)	1株当たり純資産	
	百万円	百万円	%	円	銭
27年3月期	6,712,709	325,865	4.9	311	07
26年3月期	6,460,371	290,349	4.5	277	17

(参考) 自己資本 27年3月期 325,865百万円 26年3月期 290,349百万円

(注) 「自己資本比率」は、期末純資産の部合計を期末資産の部の合計で除して算出しております。

なお、本「自己資本比率」は、自己資本比率告示に定める自己資本比率ではありません。



個別財務諸表

(1) 貸借対照表

(単位：百万円)

	前事業年度 (平成26年3月31日)	当事業年度 (平成27年3月31日)
資産の部		
現金預け金	696,147	790,579
現金	63,099	64,232
預け金	633,047	726,347
コールローン	85,734	84,599
買入金銭債権	80,160	72,522
特定取引資産	3,169	2,475
商品有価証券	997	866
特定金融派生商品	2,171	1,609
有価証券	1,238,326	1,275,498
国債	667,694	601,551
地方債	218,896	220,213
社債	184,654	181,154
株式	106,423	143,828
その他の証券	60,658	128,751
貸出金	4,227,696	4,365,302
割引手形	36,184	34,386
手形貸付	178,455	164,758
証書貸付	3,521,362	3,624,079
当座貸越	491,694	542,078
外国為替	7,172	9,133
外国他店預け	3,296	4,762
買入外国為替	2,444	3,428
取立外国為替	1,431	942
その他資産	19,449	16,373
前払費用	342	327
未収収益	6,870	6,919
未収入金	773	754
金融派生商品	6,725	3,959
その他の資産	4,736	4,411
有形固定資産	78,867	78,109
建物	20,316	20,826
土地	53,525	52,655
リース資産	1,341	1,052
建設仮勘定	359	180
その他の有形固定資産	3,325	3,394
無形固定資産	5,784	4,340
ソフトウェア	5,393	4,009
その他の無形固定資産	391	330
前払年金費用	4,615	1,316
繰延税金資産	749	—
支払承諾見返	36,148	35,080
貸倒引当金	△23,651	△22,622
資産の部合計	6,460,371	6,712,709

(単位：百万円)

	前事業年度 (平成26年 3月31日)	当事業年度 (平成27年 3月31日)
負債の部		
預金	5,712,023	5,846,837
当座預金	421,079	453,586
普通預金	2,543,180	2,770,063
貯蓄預金	43,569	44,873
通知預金	30,345	29,664
定期預金	2,548,629	2,431,627
定期積金	22,913	23,004
その他の預金	102,304	94,017
譲渡性預金	197,074	229,205
コールマネー	52,642	58,454
債券貸借取引受入担保金	—	27,809
特定取引負債	1,434	1,184
特定金融派生商品	1,434	1,184
借入金	111,942	114,185
借入金	111,942	114,185
外国為替	119	111
売渡外国為替	89	87
未払外国為替	29	24
その他負債	49,051	52,981
未払法人税等	743	1,299
未払費用	3,996	3,141
前受収益	2,306	2,181
給付補填備金	8	5
未払金	1,224	1,519
金融派生商品	7,677	8,197
リース債務	1,341	1,052
資産除去債務	169	168
その他の負債	31,581	35,415
退職給付引当金	105	1,616
役員退職慰労引当金	89	57
偶発損失引当金	1,675	1,344
睡眠預金払戻損失引当金	842	909
繰延税金負債	—	11,000
再評価に係る繰延税金負債	6,872	6,064
支払承諾	36,148	35,080
負債の部合計	6,170,022	6,386,844

(単位：百万円)

	前事業年度 (平成26年 3月31日)	当事業年度 (平成27年 3月31日)
純資産の部		
資本金	140,409	140,409
資本剰余金	14,998	14,998
資本準備金	14,998	14,998
利益剰余金	80,377	89,459
利益準備金	8,706	9,523
その他利益剰余金	71,671	79,936
繰越利益剰余金	71,671	79,936
株主資本合計	235,786	244,868
その他有価証券評価差額金	46,576	73,340
繰延ヘッジ損益	△194	△845
土地再評価差額金	8,182	8,502
評価・換算差額等合計	54,563	80,997
純資産の部合計	290,349	325,865
負債及び純資産の部合計	6,460,371	6,712,709

(2) 損益計算書

(単位：百万円)

	前事業年度 (自 平成25年 4月 1日 至 平成26年 3月 31日)	当事業年度 (自 平成26年 4月 1日 至 平成27年 3月 31日)
経常収益	97,797	94,047
資金運用収益	71,739	68,702
貸出金利息	57,703	54,490
有価証券利息配当金	12,304	12,327
コールローン利息	219	367
預け金利息	710	842
その他の受入利息	800	674
役務取引等収益	16,220	17,695
受入為替手数料	6,285	6,168
その他の役務収益	9,934	11,526
特定取引収益	309	230
商品有価証券収益	259	187
特定金融派生商品収益	50	43
その他業務収益	2,738	5,209
外国為替売買益	1,142	956
国債等債券売却益	1,437	3,558
金融派生商品収益	157	686
その他の業務収益	—	8
その他経常収益	6,789	2,210
貸倒引当金戻入益	4,644	—
償却債権取立益	72	21
株式等売却益	200	166
その他の経常収益	1,872	2,022
経常費用	67,325	69,521
資金調達費用	5,423	4,634
預金利息	2,980	2,256
譲渡性預金利息	242	252
コールマネー利息	46	120
借用金利息	1,414	1,164
金利スワップ支払利息	338	374
その他の支払利息	402	465
役務取引等費用	7,097	7,124
支払為替手数料	1,036	1,024
その他の役務費用	6,060	6,099
その他業務費用	5	—
国債等債券売却損	5	—
営業経費	53,974	55,251
その他経常費用	824	2,511
貸倒引当金繰入額	—	1,350
貸出金償却	90	106
株式等売却損	0	0
株式等償却	16	25
その他の経常費用	716	1,027
経常利益	30,471	24,526
特別利益	5	25
固定資産処分益	5	25
特別損失	2,102	1,126
固定資産処分損	30	165
減損損失	2,071	961
税引前当期純利益	28,374	23,425
法人税、住民税及び事業税	1,106	1,747
法人税等調整額	9,434	6,997
法人税等合計	10,540	8,745
当期純利益	17,833	14,680

(3) 株主資本等変動計算書

前事業年度 (自 平成25年4月1日 至 平成26年3月31日)

(単位: 百万円)

	株主資本						株主資本合計
	資本金	資本剰余金		利益剰余金		利益剰余金合計	
		資本準備金	資本剰余金合計	利益準備金	その他利益剰余金 繰越利益剰余金		
当期首残高	140,409	14,998	14,998	8,056	56,575	64,632	220,040
会計方針の変更による累積的影響額							—
会計方針の変更を反映した当期首残高	140,409	14,998	14,998	8,056	56,575	64,632	220,040
当期変動額							
剰余金の配当				649	△3,896	△3,247	△3,247
当期純利益					17,833	17,833	17,833
土地再評価差額金の取崩					1,158	1,158	1,158
株主資本以外の項目の当期変動額(純額)							
当期変動額合計	—	—	—	649	15,095	15,745	15,745
当期末残高	140,409	14,998	14,998	8,706	71,671	80,377	235,786

	評価・換算差額等				純資産合計
	その他有価証券評価差額金	繰延ヘッジ損益	土地再評価差額金	評価・換算差額等合計	
当期首残高	39,557	△301	9,340	48,596	268,637
会計方針の変更による累積的影響額					—
会計方針の変更を反映した当期首残高	39,557	△301	9,340	48,596	268,637
当期変動額					
剰余金の配当					△3,247
当期純利益					17,833
土地再評価差額金の取崩					1,158
株主資本以外の項目の当期変動額(純額)	7,018	106	△1,158	5,966	5,966
当期変動額合計	7,018	106	△1,158	5,966	21,712
当期末残高	46,576	△194	8,182	54,563	290,349

当事業年度(自 平成26年4月1日 至 平成27年3月31日)

(単位:百万円)

	株主資本						株主資本合計
	資本金	資本剰余金		利益剰余金		利益剰余金 合計	
		資本準備金	資本剰余金 合計	利益準備金	その他 利益剰余金 繰越利益 剰余金		
当期首残高	140,409	14,998	14,998	8,706	71,671	80,377	235,786
会計方針の変更による累積的影響額					△1,818	△1,818	△1,818
会計方針の変更を反映した当期首残高	140,409	14,998	14,998	8,706	69,852	78,559	233,967
当期変動額							
剰余金の配当				817	△4,902	△4,085	△4,085
当期純利益					14,680	14,680	14,680
土地再評価差額金の取崩					305	305	305
株主資本以外の項目の当期変動額(純額)							
当期変動額合計	—	—	—	817	10,083	10,900	10,900
当期末残高	140,409	14,998	14,998	9,523	79,936	89,459	244,868

	評価・換算差額等				純資産合計
	その他有価証券 評価差額金	繰延ヘッジ 損益	土地再評価 差額金	評価・換算 差額等合計	
当期首残高	46,576	△194	8,182	54,563	290,349
会計方針の変更による累積的影響額					△1,818
会計方針の変更を反映した当期首残高	46,576	△194	8,182	54,563	288,531
当期変動額					
剰余金の配当					△4,085
当期純利益					14,680
土地再評価差額金の取崩					305
株主資本以外の項目の当期変動額(純額)	26,763	△650	320	26,433	26,433
当期変動額合計	26,763	△650	320	26,433	37,334
当期末残高	73,340	△845	8,502	80,997	325,865

株式会社北海道銀行の個別業績の概要

平成27年5月12日

代表者 (役職名) 取締役頭取 (氏名) 堰八 義博  
 問合せ先責任者 (役職名) 経営企画部長 (氏名) 疋田 一品 TEL (011) 233-1005

(百万円未満切捨て)

1. 平成27年3月期の個別業績(平成26年4月1日～平成27年3月31日)

(1) 個別経営成績 (%表示は対前期増減率)

	経常収益		経常利益		当期純利益	
	百万円	%	百万円	%	百万円	%
27年3月期	85,410	6.5	22,613	25.1	13,573	40.0
26年3月期	80,206	△1.7	18,069	55.3	9,693	33.3
	1株当たり 当期純利益		潜在株式調整後 1株当たり当期純利益			
	円	銭	円	銭		
27年3月期	24	58	—	—		
26年3月期	16	61	—	—		

(注) 潜在株式調整後1株当たり当期純利益金額は、潜在株式が存在しないため記載しておりません。

(2) 個別財政状態

	総資産	純資産	自己資本比率(注)	1株当たり純資産	
	百万円	百万円	%	円	銭
27年3月期	4,915,851	206,457	4.2	312	22
26年3月期	4,599,042	183,094	4.0	264	21

(参考) 自己資本 27年3月期 206,457百万円 26年3月期 183,094百万円

(注) 「自己資本比率」は、期末純資産の部合計を期末資産の部の合計で除して算出しております。

なお、本「自己資本比率」は、自己資本比率告示に定める自己資本比率ではありません。



個別財務諸表

(1) 貸借対照表

(単位：百万円)

	前事業年度 (平成26年3月31日)	当事業年度 (平成27年3月31日)
資産の部		
現金預け金	146,774	418,619
現金	63,647	62,717
預け金	83,127	355,901
コールローン	—	10,000
商品有価証券	1,837	2,032
商品国債	532	602
商品地方債	1,304	1,430
金銭の信託	7,759	7,947
有価証券	1,243,120	1,205,913
国債	743,444	667,001
地方債	197,617	176,794
社債	157,930	154,138
株式	72,131	89,927
その他の証券	71,996	118,051
貸出金	3,108,677	3,196,487
割引手形	16,794	15,169
手形貸付	167,187	165,911
証書貸付	2,555,195	2,631,848
当座貸越	369,499	383,557
外国為替	7,333	5,400
外国他店預け	6,924	5,201
買入外国為替	65	41
取立外国為替	344	157
その他資産	38,199	33,537
前払費用	232	203
未収収益	4,973	5,121
先物取引差入証拠金	6	10
金融派生商品	14,957	10,383
金融商品等差入担保金	200	200
その他の資産	17,828	17,618
有形固定資産	29,792	28,948
建物	12,996	12,371
土地	14,809	14,837
リース資産	688	559
建設仮勘定	1	7
その他の有形固定資産	1,295	1,172
無形固定資産	5,008	3,696
ソフトウェア	4,389	3,098
リース資産	271	146
その他の無形固定資産	347	451
繰延税金資産	8,778	2,214
支払承諾見返	26,143	24,611
貸倒引当金	△24,383	△23,557
資産の部合計	4,599,042	4,915,851

(単位：百万円)

	前事業年度 (平成26年 3月31日)	当事業年度 (平成27年 3月31日)
負債の部		
預金	4,217,188	4,303,272
当座預金	214,440	228,640
普通預金	2,144,696	2,279,600
貯蓄預金	62,321	62,632
通知預金	9,377	7,152
定期預金	1,742,378	1,677,672
定期積金	9,468	10,266
その他の預金	34,504	37,307
譲渡性預金	45,765	272,042
コールマネー	4,631	—
借入金	51,000	52,884
借入金	51,000	52,884
外国為替	32	67
外国他店預り	22	32
売渡外国為替	3	11
未払外国為替	5	22
社債	15,000	—
その他負債	45,169	45,512
未払法人税等	2,171	3,680
未払費用	4,283	4,244
前受収益	1,738	1,761
給付補填備金	3	3
金融派生商品	12,664	9,405
リース債務	960	706
資産除去債務	66	68
その他の負債	23,281	25,642
退職給付引当金	9,659	9,810
役員退職慰労引当金	124	108
偶発損失引当金	823	626
睡眠預金払戻損失引当金	410	457
支払承諾	26,143	24,611
負債の部合計	4,415,948	4,709,393

(単位：百万円)

	前事業年度 (平成26年3月31日)	当事業年度 (平成27年3月31日)
純資産の部		
資本金	93,524	93,524
資本剰余金	16,795	16,795
資本準備金	16,795	16,795
利益剰余金	54,060	64,613
利益準備金	6,410	7,005
その他利益剰余金	47,650	57,608
繰越利益剰余金	47,650	57,608
株主資本合計	164,379	174,932
その他有価証券評価差額金	18,714	31,525
評価・換算差額等合計	18,714	31,525
純資産の部合計	183,094	206,457
負債及び純資産の部合計	4,599,042	4,915,851

(2) 損益計算書

(単位：百万円)

	前事業年度 (自 平成25年4月1日 至 平成26年3月31日)	当事業年度 (自 平成26年4月1日 至 平成27年3月31日)
経常収益	80,206	85,410
資金運用収益	58,854	60,608
貸出金利息	48,394	47,408
有価証券利息配当金	10,104	12,811
コールローン利息	53	13
買現先利息	2	6
預け金利息	108	174
その他の受入利息	192	193
役務取引等収益	16,944	17,622
受入為替手数料	4,838	4,728
その他の役務収益	12,106	12,894
その他業務収益	1,317	1,016
外国為替売買益	556	480
商品有価証券売買益	—	5
国債等債券売却益	44	115
国債等債券償還益	65	65
金融派生商品収益	651	348
その他経常収益	3,089	6,162
償却債権取立益	4	32
株式等売却益	1,279	4,425
金銭の信託運用益	—	72
その他の経常収益	1,805	1,632
経常費用	62,136	62,796
資金調達費用	3,432	2,508
預金利息	2,073	1,555
譲渡性預金利息	68	191
コールマネー利息	15	5
債券貸借取引支払利息	0	—
借用金利息	945	603
社債利息	327	151
その他の支払利息	1	1
役務取引等費用	8,321	8,259
支払為替手数料	850	830
その他の役務費用	7,470	7,429
その他業務費用	51	257
商品有価証券売買損	9	—
国債等債券売却損	31	14
国債等債券償却	10	243

(単位：百万円)

	前事業年度 (自 平成25年4月1日 至 平成26年3月31日)	当事業年度 (自 平成26年4月1日 至 平成27年3月31日)
営業経費	45,253	44,746
その他経常費用	5,078	7,023
貸倒引当金繰入額	2,588	4,150
貸出金償却	71	26
株式等売却損	561	1,105
株式等償却	165	8
金銭の信託運用損	41	—
その他の経常費用	1,650	1,733
経常利益	18,069	22,613
特別利益	187	98
固定資産処分益	6	14
収用補償金	—	83
移転補償金	181	—
特別損失	163	181
固定資産処分損	92	94
減損損失	71	41
固定資産圧縮損	—	45
税引前当期純利益	18,093	22,530
法人税、住民税及び事業税	3,916	6,748
法人税等調整額	4,483	2,209
法人税等合計	8,399	8,957
当期純利益	9,693	13,573

(3) 株主資本等変動計算書

前事業年度 (自 平成25年4月1日 至 平成26年3月31日)

(単位: 百万円)

	株主資本						株主資本合計
	資本金	資本剰余金		利益剰余金		利益剰余金合計	
		資本準備金	資本剰余金合計	利益準備金	その他利益剰余金 繰越利益剰余金		
当期首残高	93,524	16,795	16,795	5,883	41,117	47,000	157,320
会計方針の変更による累積的影響額							—
会計方針の変更を反映した当期首残高	93,524	16,795	16,795	5,883	41,117	47,000	157,320
当期変動額							
剰余金の配当				526	△3,160	△2,633	△2,633
当期純利益					9,693	9,693	9,693
株主資本以外の項目の当期変動額(純額)							
当期変動額合計	—	—	—	526	6,533	7,059	7,059
当期末残高	93,524	16,795	16,795	6,410	47,650	54,060	164,379

	評価・換算差額等		純資産合計
	その他有価証券 評価差額金	評価・換算 差額等合計	
当期首残高	17,356	17,356	174,676
会計方針の変更による累積的影響額			—
会計方針の変更を反映した当期首残高	17,356	17,356	174,676
当期変動額			
剰余金の配当			△2,633
当期純利益			9,693
株主資本以外の項目の当期変動額(純額)	1,357	1,357	1,357
当期変動額合計	1,357	1,357	8,417
当期末残高	18,714	18,714	183,094

当事業年度(自 平成26年4月1日 至 平成27年3月31日)

(単位:百万円)

	株主資本						株主資本合計
	資本金	資本剰余金		利益剰余金		利益剰余金合計	
		資本準備金	資本剰余金合計	利益準備金	その他利益剰余金 繰越利益剰余金		
当期首残高	93,524	16,795	16,795	6,410	47,650	54,060	164,379
会計方針の変更による累積的影響額					△46	△46	△46
会計方針の変更を反映した当期首残高	93,524	16,795	16,795	6,410	47,604	54,014	164,333
当期変動額							
剰余金の配当				594	△3,568	△2,974	△2,974
当期純利益					13,573	13,573	13,573
株主資本以外の項目の当期変動額(純額)							
当期変動額合計	—	—	—	594	10,004	10,598	10,598
当期末残高	93,524	16,795	16,795	7,005	57,608	64,613	174,932

	評価・換算差額等		純資産合計
	その他有価証券評価差額金	評価・換算差額等合計	
当期首残高	18,714	18,714	183,094
会計方針の変更による累積的影響額			△46
会計方針の変更を反映した当期首残高	18,714	18,714	183,047
当期変動額			
剰余金の配当			△2,974
当期純利益			13,573
株主資本以外の項目の当期変動額(純額)	12,811	12,811	12,811
当期変動額合計	12,811	12,811	23,410
当期末残高	31,525	31,525	206,457



# 平成26年度 決算説明資料



株式会社 ほくほくフィナンシャルグループ  
Hokuhoku Financial Group, Inc.

# I. 平成26年度決算ハイライト

## 1. 損益の状況

【FG連結】 連結当期純利益 282億円 前期比+9億円

【2行合算】 当期純利益 282億円 前期比+7億円

- ・ コア業務粗利益は、資金利益が有価証券利息配当金の増加を主因に前年を上回り、加えて投資信託・保険販売手数料の増加を主因に役務取引等利益も増加したことから、前期比25億円増加の1,448億円となりました。また、経費が減少したことから、コア業務純益は前期比29億円増加の512億円となりました。
- ・ 経常利益は、国債等債券損益が増加しましたが、与信費用の増加により、前期比14億円減少の471億円。当期純利益は、前期比7億円増加の282億円となりました。

### 【FG連結】

(億円)

	業績予想	26年度			25年度
			前期比	増減率	
経常収益	【1,900】	1,939	29	1.6%	1,909
経常利益	【420】	481	△ 13	△ 2.7%	494
当期純利益	【235】	282	9	3.3%	273

### 【2行合算】

(億円)

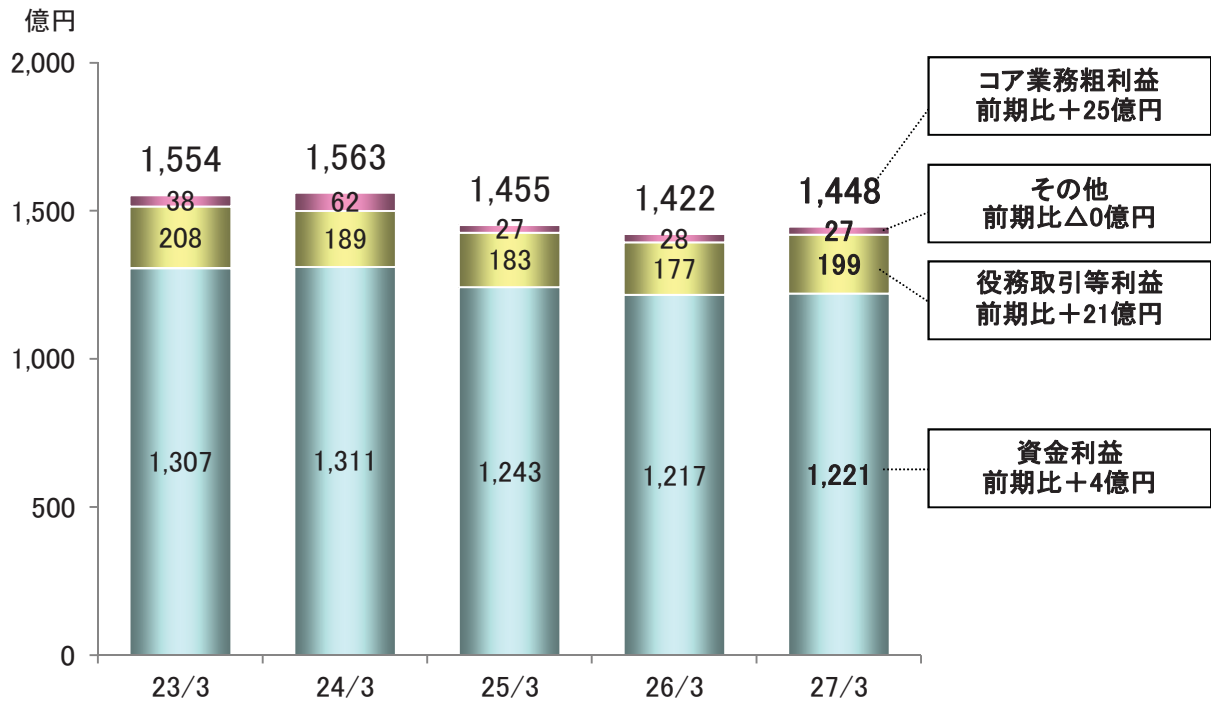
		26年度			25年度
			前期比	増減率	
経常収益	【1,765】	1,794	14	0.8%	1,780
コア業務粗利益	【1,430】	1,448	25	1.8%	1,422
資金利益		1,221	4		1,217
国内業務部門		1,203	△ 4		1,207
国際業務部門		18	9		9
役務取引等利益		199	21		177
特定取引利益		2	△ 0		3
その他業務利益(国債等債券損益を除く)		24	△ 0		24
うち外国為替売買益		14	△ 2		16
うち金融派生商品収益		10	2		8
経費(臨時処理分を除く)(△)	【945】	936	△ 4		940
うち人件費		439	△ 4		443
うち物件費		445	△ 6		452
コア業務純益	【485】	512	29	6.1%	482
国債等債券損益		34	19		14
業務純益(一般貸倒引当金繰入前)		546	49	9.9%	497
一般貸倒引当金繰入(△)①		△ 19	△ 19		—
業務純益		566	69		497
臨時損益		△ 95	△ 83		△ 12
うち不良債権処理額(△)②		80	94		△ 13
(参考)与信費用(△)①+②	【80】	60	74		△ 13
うち株式等損益		34	27		7
経常利益	【420】	471	△ 14	△ 2.9%	485
特別損益		△ 11	8		△ 20
法人税等(△)		177	△ 12		189
うち法人税等調整額(△)		92	△ 47		139
当期純利益	【245】	282	7	2.6%	275

【2行合算】

(1) コア業務粗利益

<b>コア業務粗利益</b>	<b>1,448 億円</b>	<b>前期比</b>	<b>+25 億円</b>	
資金利益	1,221 億円	前期比	+4 億円	貸出金利息の減少、有価証券利息配当金の増加
役務取引等利益	199 億円	前期比	+21 億円	投資信託・保険販売手数料の増加
その他	27 億円	前期比	△0 億円	金融派生商品収益の増加、外為売買損益の減少

《コア業務粗利益の推移》



《資金利益の増減要因》

	26年度						25年度					
	前期比			要因分析			前期比			要因分析		
	平残	利回	利息	平残	利回	利息	平残	利回	利息	平残	利回	利息
国内部門			1,203			△4						1,207
貸出金	74,275	1.36%	1,016	1,042	△0.08%	△42	14	△56	73,232	1.44%	1,059	
有価証券	22,568	1.02%	232	△1,233	0.12%	16	△11	28	23,802	0.90%	215	
預金・NCD	103,752	0.03%	40	3,093	△0.02%	△11	1	△12	100,658	0.05%	51	
国際部門			18			9						9
資金利益			1,221			4						1,217

《役務取引等利益の増減要因》

	26年度		25年度
	増減	増減	
役務取引等収益	353	21	331
うち為替手数料	108	△2	111
うち投信手数料	50	9	41
うち保険手数料	36	15	21
役務取引等費用	153	△0	154
うち為替手数料	18	△0	18
うちローン保険料・保証料	99	0	99
役務取引等利益	199	21	177

《その他の増減要因》

	26年度		25年度
	増減	増減	
①特定取引利益	2	△0	3
②その他業務利益※	24	△0	24
うち外国為替売買益	14	△2	16
うち金融派生商品収益	10	2	8
その他(①+②)	27	△0	28

※国債等債券損益を除く

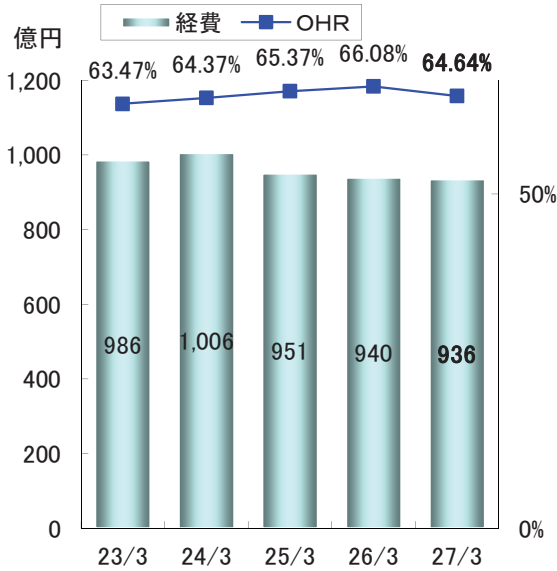
【2行合算】

(2) 経費・コア業務純益

経費	936 億円	前期比	△4 億円
・ 人件費	439 億円	前期比	△4 億円
・ 物件費	445 億円	前期比	△6 億円
コア業務純益	512 億円	前期比	+29 億円

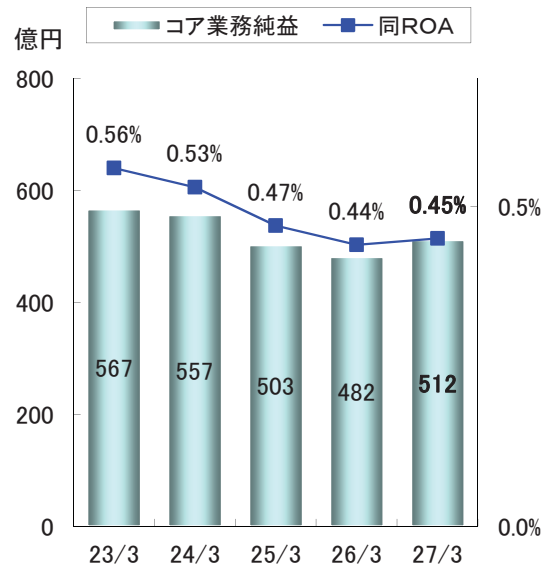
・ 事務委託費、減価償却費の減少

《経費・OHRの推移》



OHR = 経費 ÷ コア業務粗利益

《コア業務純益・ROAの推移》



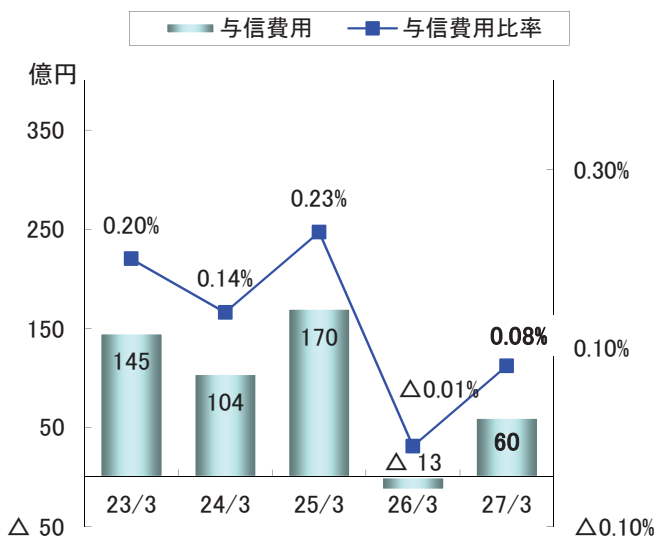
ROA = コア業務純益 ÷ 総資産平均残高

(3) 与信費用・経常利益・当期純利益

与信費用	60 億円	前期比	+74 億円
経常利益	471 億円	前期比	△14 億円
当期純利益	282 億円	前期比	+7 億円

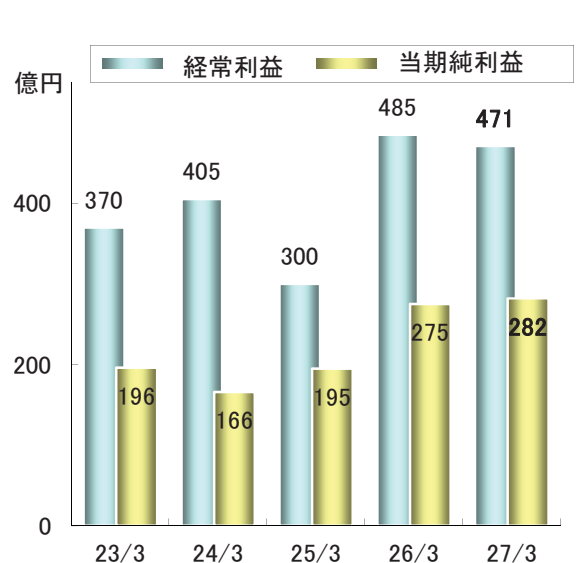
・ 経常利益は、与信費用の増加等により、前期比14億円減少の471億円  
・ 当期純利益は、法人税等の減少により、前期比7億円増加の282億円

《与信費用の推移》



与信費用比率 = 与信費用 ÷ 貸出金平均残高

《経常利益・当期純利益の推移》



【北陸銀行・北海道銀行】

損益の状況

【北陸銀行】

経常収益	940 億円	(前期比)	△37 億円)
コア業務粗利益	765 億円	(前期比)	△5 億円)
コア業務純益	260 億円	(前期比)	△4 億円)

- ・コア業務粗利益は、貸出金利息の減少を投資信託・保険販売手数料の増加で一部カバーし、前期比5億円減少の765億円となりました。
- ・コア業務純益は、経費の減少もあり、前期比4億円減少の260億円となりました。

経常利益	245 億円	(前期比)	△59 億円)
------	--------	-------	---------

- ・経常利益は、国債等債券損益が増加しましたが、与信費用の増加等により、前期比59億円減少の245億円となりました。

当期純利益	146 億円	(前期比)	△31 億円)
-------	--------	-------	---------

- ・当期純利益は、前期比31億円減少の146億円となりました。

【北海道銀行】

経常収益	854 億円	(前期比)	+52 億円)
コア業務粗利益	683 億円	(前期比)	+30 億円)
コア業務純益	251 億円	(前期比)	+33 億円)

- ・コア業務粗利益は、貸出金利息が減少しましたが、有価証券利息配当金と投資信託・保険販売手数料の増加により、前期比30億円増加の683億円となりました。
- ・コア業務純益は、経費の減少もあり、前期比33億円増加の251億円となりました。

経常利益	226 億円	(前期比)	+45 億円)
------	--------	-------	---------

- ・経常利益は、与信費用が増加しましたが、株式等損益の増加により、前期比45億円増加の226億円となりました。

当期純利益	135 億円	(前期比)	+38 億円)
-------	--------	-------	---------

- ・当期純利益は、前期比38億円増加の135億円となりました。

(億円)

	北陸銀行			北海道銀行				
	26年度	25年度		26年度	25年度		26年度	25年度
		前期比	増減率		前期比	増減率		
経常収益	940	△37	△3.8%	977	854	52	6.5%	802
コア業務粗利益	765	△5	△0.7%	770	683	30	4.7%	652
資金利益	640	△22		663	581	26		554
国内業務部門	628	△27		655	574	22		552
国際業務部門	12	4		7	6	4		1
役務取引等利益	105	14		91	93	7		86
特定取引利益	2	△0		3	—	—		—
その他業務利益(国債等債券損益を除く)	16	3		13	8	△3		11
うち外国為替売買益	9	△1		11	4	△0		5
うち金融派生商品収益	6	5		1	3	△3		6
経費(臨時処理分を除く)(△)	504	△1		505	431	△3		434
うち人件費	252	△3		256	186	△0		187
うち物件費	224	△1		226	220	△5		226
コア業務純益	260	△4	△1.5%	264	251	33	15.4%	217
国債等債券損益	35	21		14	△0	△1		0
業務純益(一般貸倒引当金繰入前)	296	17		278	250	32		218
一般貸倒引当金繰入(△)①	△4	△4		—	△14	△2		△12
業務純益	301	22		278	265	34		231
臨時損益	△55	△81		25	△39	11		△50
うち不良債権処理額(△)②	22	65		△42	57	16		41
(参考)与信費用(△)①+②	17	60		△42	42	14		28
うち株式等損益	1	△0		1	33	27		5
経常利益	245	△59	△19.5%	304	226	45	25.1%	180
特別損益	△11	9		△20	△0	△1		0
法人税等(△)	87	△17		105	89	5		83
うち法人税等調整額(△)	69	△24		94	22	△22		44
当期純利益	146	△31	△17.7%	178	135	38	40.0%	96

## 2. 主要勘定

### (1) 貸出金

2行合算 7兆5,617億円 前期末比 +2,254億円

北陸銀行 4兆3,653億円 前期末比 +1,376億円

・地方公共団体等向け貸出が減少しましたが、事業性貸出や個人ローンが増加し、貸出金は前期末比1,376億円増加の4兆3,653億円となりました。

北海道銀行 3兆1,964億円 前期末比 +878億円

・事業性貸出や個人ローン、地方公共団体等向け貸出が増加し、貸出金は前期末比878億円増加の3兆1,964億円となりました。

#### 【2行合算】

(億円)

		27年3月末		26年3月末	25年3月末
			26年3月末比		
貸出金	A	75,617	(+3.07%) 2,254	73,363	74,020
うち中小企業等貸出	B	47,678	(+2.76%) 1,282	46,396	46,925
うち個人ローン	C	21,508	(+1.94%) 410	21,098	20,722
うち住宅系ローン		20,267	300	19,966	19,638
(証券化ローン残高)		(155)	(△ 23)	(179)	(213)
中小企業等向け貸出比率	B÷A	63.05%	△ 0.19%	63.24%	63.39%
個人ローン比率	C÷A	28.44%	△ 0.31%	28.75%	27.99%
”(サービシングベース)		28.59%	△ 0.34%	28.93%	28.20%

#### 【北陸銀行】

(億円)

		27年3月末		26年3月末	25年3月末
			26年3月末比		
貸出金	A	43,653	(+3.25%) 1,376	42,276	43,327
うち中小企業等貸出	B	28,583	(+3.36%) 931	27,651	27,975
うち個人ローン	C	11,718	(+2.47%) 282	11,435	11,147
うち住宅系ローン		11,178	221	10,957	10,661
(証券化ローン残高)		(155)	(△ 23)	(179)	(213)
中小企業等向け貸出比率	B÷A	65.47%	0.07%	65.40%	64.56%
個人ローン比率	C÷A	26.84%	△ 0.20%	27.04%	25.72%
”(サービシングベース)		27.10%	△ 0.25%	27.35%	26.09%

#### 【北海道銀行】

(億円)

		27年3月末		26年3月末	25年3月末
			26年3月末比		
貸出金	A	31,964	(+2.82%) 878	31,086	30,693
うち中小企業等貸出	B	19,095	(+1.87%) 350	18,744	18,950
うち個人ローン	C	9,790	(+1.31%) 127	9,662	9,574
うち住宅系ローン		9,089	79	9,009	8,977
中小企業等向け貸出比率	B÷A	59.73%	△ 0.56%	60.29%	61.74%
個人ローン比率	C÷A	30.62%	△ 0.46%	31.08%	31.19%

(注) 【2行合算】【北陸銀行】の「個人ローン比率」(サービシングベース)については、分母・分子に証券化した住宅ローンのサービシング残高を合算して算出した数値を記載しております。

(2) 預金

2行合算 10兆6,513億円 前期末比 +4,793億円

北陸銀行 6兆760億円 前期末比 +1,669億円

- ・ 個人預金・法人預金とも順調に増加し、前期末比1,669億円増加の6兆760億円となりました。
- ・ 個人預かり資産は、投資信託販売が増加し、預金の増加を含め同599億円増加の4兆2,972億円となりました。

北海道銀行 4兆5,753億円 前期末比 +3,123億円

- ・ 個人預金と譲渡性預金を中心に増加し、前期末比3,123億円増加の4兆5,753億円となりました。
- ・ 個人預かり資産は、投資信託販売が増加し、預金の増加を含め同881億円増加の3兆4,982億円となりました。

【2行合算】

(億円)

	27年3月末		26年3月末	25年3月末
		26年3月末比		
預金(含む 譲渡性預金)	106,513	(+4.71%) 4,793	101,720	100,081
うち個人預金(含む 譲渡性預金)	71,315	(+1.79%) 1,260	70,055	69,127

	A	27年3月末		26年3月末	25年3月末
			26年3月末比		
個人預かり資産		77,954	1,481	2,691	76,473
預金(円貨、含む 譲渡性預金)		71,088	1,315	2,255	69,773
投資型金融商品	B	6,865	165	436	6,700
外貨預金		226	△55	△66	281
公共債		2,781	△247	276	3,029
投資信託		3,857	468	226	3,388
(個人)投資型金融商品比率 B÷A		8.80%	0.04%	0.26%	8.76%

【北陸銀行】

(億円)

	27年3月末		26年3月末	25年3月末
		26年3月末比		
預金(含む 譲渡性預金)	60,760	(+2.82%) 1,669	59,090	57,262
うち個人預金(含む 譲渡性預金)	39,419	(+1.87%) 726	38,692	37,705

	A	27年3月末		26年3月末	25年3月末
			26年3月末比		
個人預かり資産		42,972	599	1,496	42,372
預金(円貨、含む 譲渡性預金)		39,291	784	1,790	38,506
投資型金融商品	B	3,680	△184	△293	3,865
外貨預金		127	△58	△77	185
公共債		1,449	△269	△114	1,718
投資信託		2,103	142	△101	1,961
(個人)投資型金融商品比率 B÷A		8.56%	△0.56%	△1.02%	9.12%

【北海道銀行】

(億円)

	27年3月末		26年3月末	25年3月末
		26年3月末比		
預金(含む 譲渡性預金)	45,753	(+7.32%) 3,123	42,629	42,819
うち個人預金(含む 譲渡性預金)	31,896	(+1.70%) 534	31,362	31,421

	A	27年3月末		26年3月末	25年3月末
			26年3月末比		
個人預かり資産		34,982	881	1,194	34,101
預金(円貨、含む 譲渡性預金)		31,797	531	465	31,266
投資型金融商品	B	3,184	350	729	2,834
外貨預金		98	2	10	95
公共債		1,332	21	390	1,310
投資信託		1,753	326	327	1,427
(個人)投資型金融商品比率 B÷A		9.10%	0.79%	1.84%	8.31%



### 3. 有価証券の状況

- ・ 残高は、市場金利の状況を見ながら国債の売却を進めた一方、外国債券や株式での運用を強化した結果、2行合算で前期末とほぼ同額の2兆4,814億円となりました。
- ・ 評価損益は、株価の上昇を主因に2行合算で前期末比498億円増加の1,425億円となりました。

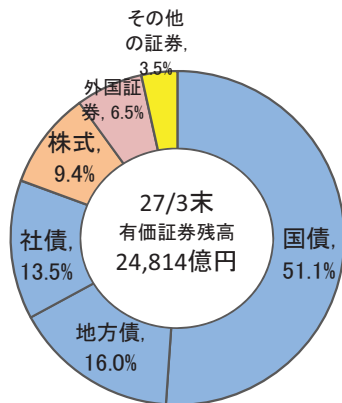
#### (1) 有価証券残高

(億円)

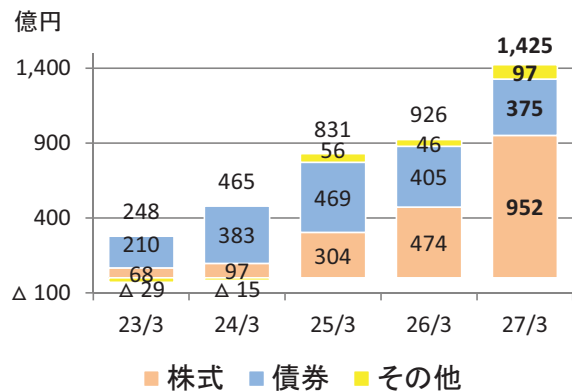
	2行合算								
	27年3月末		26年3月末	北陸銀行		北海道銀行		26年3月末	
	26年3月末比			26年3月末比		26年3月末比			
有価証券	24,814	△0	24,814	12,754	371	12,383	12,059	△372	12,431
国債	12,685	△1,425	14,111	6,015	△661	6,676	6,670	△764	7,434
地方債	3,970	△195	4,165	2,202	13	2,188	1,767	△208	1,976
社債	3,352	△72	3,425	1,811	△34	1,846	1,541	△37	1,579
株式	2,337	552	1,785	1,438	374	1,064	899	177	721
外国証券	1,600	997	602	990	521	469	609	476	133
その他の証券	867	143	723	296	159	137	570	△15	586
円貨債券デレーション※	3.05年	△0.40年	3.45年	3.29年	△0.46年	3.75年	2.81年	△0.35年	3.16年

※ヘッジ目的の金利スワップ考慮後のデレーション

#### 《有価証券ポートフォリオ(2行合算)》



#### 《その他有価証券の評価損益の推移(2行合算)》



#### (2) 評価損益

(単体)

(億円)

	2行合算								
	27年3月末		26年3月末	北陸銀行		北海道銀行		26年3月末	
	26年3月末比			26年3月末比		26年3月末比			
その他有価証券	1,425	498	926	969	326	643	455	171	283
株式	952	477	474	614	309	304	337	167	170
債券	375	△30	405	288	△18	307	86	△12	98
その他	97	51	46	66	34	31	31	16	14

(連結)

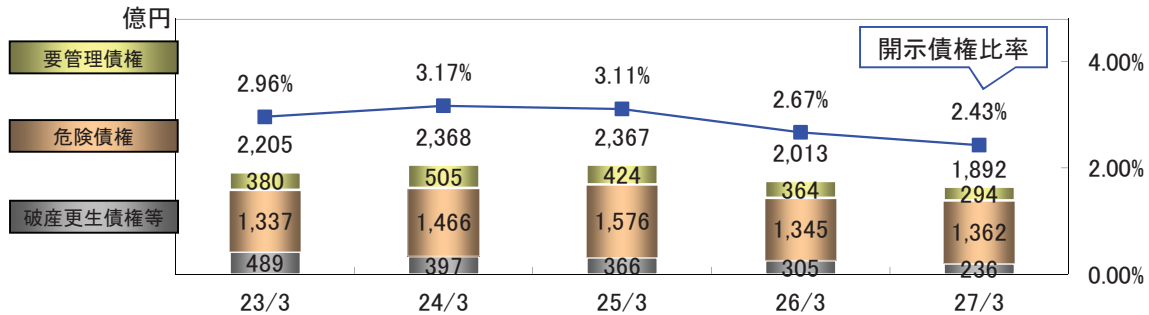
(億円)

	FG連結			北陸銀行 (連結ベース)			北海道銀行 (連結ベース)		
	27年3月末		26年3月末	27年3月末		26年3月末	27年3月末		26年3月末
	26年3月末比			26年3月末比			26年3月末比		
その他有価証券	1,368	503	865	969	326	643	462	174	288
株式	884	478	405	614	309	304	338	168	170
債券	373	△30	403	288	△18	307	86	△12	98
その他	111	55	55	66	34	31	38	18	19

#### 4. 金融再生法開示債権

- ・ 2行合算の金融再生法開示債権は前期末比121億円減少し、開示債権比率は前期末比0.24ポイント低下の2.43%となりました。
- ・ 北陸銀行の金融再生法開示債権は前期末比106億円減少し、開示債権比率は前期末比0.32ポイント低下の2.46%となりました。
- ・ 北海道銀行の金融再生法開示債権は前期末比14億円減少し、開示債権比率は前期末比0.12ポイント低下の2.40%となりました。

#### 《金融再生法開示債権・開示債権比率の推移》



#### 【2行合算】

(億円)

	27年3月末			26年3月末	25年3月末
		26年3月末比	25年3月末比		
破産更生債権等	236	△ 68	△ 129	305	366
危険債権	1,362	17	△ 214	1,345	1,576
要管理債権	294	△ 69	△ 130	364	424
小計(金融再生法開示債権) A	1,892	△ 121	△ 474	2,013	2,367
正常債権	75,665	2,452	2,160	73,213	73,505
合計(総与信) B	77,557	2,331	1,686	75,226	75,871
開示債権比率(%) A÷B	2.43%	△ 0.24%	△ 0.68%	2.67%	3.11%

<参考>信用保証協会保証付貸出を控除した場合

開示債権比率(%)	1.86%
-----------	-------

#### 【北陸銀行】

(億円)

	27年3月末			26年3月末	25年3月末
		26年3月末比	25年3月末比		
破産更生債権等	171	△ 52	△ 90	224	262
危険債権	788	△ 27	△ 246	816	1,034
要管理債権	137	△ 25	△ 50	163	188
小計(金融再生法開示債権) A	1,097	△ 106	△ 387	1,203	1,484
正常債権	43,363	1,411	499	41,952	42,864
合計(総与信) B	44,460	1,305	111	43,155	44,348
開示債権比率(%) A÷B	2.46%	△ 0.32%	△ 0.88%	2.78%	3.34%

<参考>信用保証協会保証付貸出を控除した場合

開示債権比率(%)	1.68%
-----------	-------

#### 【北海道銀行】

(億円)

	27年3月末			26年3月末	25年3月末
		26年3月末比	25年3月末比		
破産更生債権等	65	△ 15	△ 39	81	104
危険債権	574	45	32	529	542
要管理債権	157	△ 44	△ 79	201	236
小計(金融再生法開示債権) A	796	△ 14	△ 86	810	882
正常債権	32,302	1,040	1,660	31,261	30,641
合計(総与信) B	33,097	1,026	1,574	32,071	31,523
開示債権比率(%) A÷B	2.40%	△ 0.12%	△ 0.39%	2.52%	2.79%

<参考>信用保証協会保証付貸出を控除した場合

開示債権比率(%)	2.10%
-----------	-------

## 5. 自己資本比率

- 自己資本比率は、利益による剰余金の積上げを図った一方、劣後ローンの返済により、FG連結で前期末比1.18ポイント低下の11.13%となりました。

	FG連結			北陸銀行(単体)			北海道銀行(単体)		
	27年3月末	26年3月末比	26年3月末	27年3月末	26年3月末比	26年3月末	27年3月末	26年3月末比	26年3月末
自己資本比率	11.13%	△1.18%	12.31%	10.61%	△1.79%	12.40%	10.75%	△0.01%	10.76%

## 6. 業績予想

### (1) 平成27年度 利益予想

#### 【連結】ほくほくFG (億円)

	中間期予想	通期予想	前年度比
経常収益	935	1,850	△89
経常利益	160	335	△146
親会社株主に帰属する 当期(中間)純利益	95	215	△67

#### 【単体】北陸銀行、北海道銀行 (億円)

	2行合算								
				北陸銀行			北海道銀行		
	中間期予想	通期予想	前年度比	中間期予想	通期予想	前年度比	中間期予想	通期予想	前年度比
経常収益	865	1,700	△94	450	900	△40	415	800	△54
コア業務粗利益	705	1,405	△43	380	760	△5	325	645	△38
経費	465	935	△1	250	500	△4	215	435	3
コア業務純益	240	470	△42	130	260	△0	110	210	△41
与信費用	50	105	44	25	55	37	25	50	7
経常利益	170	340	△131	90	190	△55	80	150	△76
当期(中間)純利益	110	225	△57	55	120	△26	55	105	△30

(注)コア業務純益＝コア業務粗利益－経費

(注)与信費用＝一般貸倒引当金繰入額＋不良債権処理額

### (2) ほくほくFG配当予想

	通期			
	27年度		前年度比	
	中間	期末		
普通株式	0円00銭	4円25銭	4円25銭	—
第5種優先株式	7円50銭	7円50銭	15円00銭	—

(発行価格比  
配当利回り) (3.00%)

## Ⅱ.平成26年度決算の概況

### 1. 損益状況

【ほくほくFG連結】

(百万円)

	27年3月期		26年3月期
		前期比	
連結粗利益	154,878	3,863	151,015
資金利益	121,307	△ 90	121,397
役務取引等利益	25,113	2,388	22,724
特定取引利益	388	△ 185	573
その他業務利益	8,069	1,750	6,319
営業経費	106,048	835	105,212
うちのれん償却	2,102	—	2,102
不良債権処理額	5,456	6,881	△ 1,425
貸出金償却	590	△ 26	616
貸倒引当金繰入額	4,202	7,042	△ 2,839
その他不良債権処理額	663	△ 134	797
株式等関係損益	3,432	2,834	597
その他	1,333	△ 289	1,622
経常利益	48,140	△ 1,308	49,448
特別損益	△ 1,233	882	△ 2,115
税金等調整前当期純利益	46,906	△ 426	47,333
法人税、住民税及び事業税	9,360	3,484	5,875
法人税等調整額	9,231	△ 4,830	14,062
少数株主利益	79	17	61
当期純利益	28,235	902	27,332

※ 連結粗利益 = (資金運用収益－(資金調達費用－金銭の信託見合費用))  
 + (役務取引等収益－役務取引等費用) + (特定取引収益－特定取引費用)  
 + (その他業務収益－その他業務費用)

連結業務純益(一般貸倒引当金繰入前)	57,353	4,223	53,130
連結コア業務純益	53,872	2,241	51,630

※ 連結業務純益(一般貸倒引当金繰入前) = 連結粗利益－営業経費(臨時処理分を除く)

※ 連結コア業務純益 = 連結業務純益(一般貸倒引当金繰入前)－国債等債券損益等

(連結対象会社数)

(社)

連結子会社数	11	△ 1	12
持分法適用会社数	1	—	1

【北陸銀行単体】

(百万円)

	27年3月期		26年3月期
		前期比	
業務粗利益	80,079	1,599	78,480
(除く国債等債券損益(5勘定戻))	(76,520)	(△527)	(77,048)
国内業務粗利益	77,546	1,320	76,225
(除く国債等債券損益(5勘定戻))	(74,002)	(△795)	(74,798)
資金利益	62,806	△2,711	65,517
役務取引等利益	10,271	1,458	8,813
特定取引利益	230	△78	309
その他業務利益	4,238	2,652	1,585
(うち国債等債券損益(5勘定戻))	(3,543)	(2,116)	(1,427)
国際業務粗利益	2,532	278	2,254
(除く国債等債券損益(5勘定戻))	(2,517)	(267)	(2,250)
資金利益	1,262	464	797
役務取引等利益	299	△10	309
特定取引利益	0	△0	0
その他業務利益	971	△175	1,146
(うち国債等債券損益(5勘定戻))	(14)	(10)	(4)
経費(除く臨時処理分)	50,459	△125	50,584
人件費	25,244	△393	25,638
物件費	22,493	△130	22,624
税金	2,721	399	2,321
業務純益(一般貸倒引当金繰入前)	29,620	1,724	27,895
除く国債等債券損益(5勘定戻)	26,061	△402	26,463
一般貸倒引当金繰入①	△499	△499	[△2,966] —
業務純益	30,119	2,223	27,895
うち国債等債券損益(5勘定戻)	(3,558)	(2,126)	(1,431)
臨時損益	△5,592	△8,168	2,575
うち不良債権処理額②	2,264	6,503	△4,239
貸出金償却	106	15	90
個別貸倒引当金純繰入額	1,850	1,850	[△1,677] —
延滞債権等売却損	32	△180	212
偶発損失引当金繰入額	△274	199	△473
その他の債権売却損等	550	△24	574
貸倒引当金戻入益	—	4,644	△4,644
(貸倒償却引当費用①+②)	(1,764)	(6,004)	(△4,239)
うち株式等損益	139	△43	183
株式等売却益	166	△34	200
株式等売却損	0	0	0
株式等償却	25	9	16
経常利益	24,526	△5,944	30,471
特別損益	△1,100	995	△2,096
うち固定資産処分損益	△139	△114	△24
固定資産処分益	25	19	5
固定資産処分損	165	134	30
うち減損損失	961	△1,109	2,071
税引前当期純利益	23,425	△4,949	28,374
法人税、住民税及び事業税	1,747	641	1,106
法人税等調整額	6,997	△2,436	9,434
当期純利益	14,680	△3,153	17,833

【北海道銀行単体】

(百万円)

	27年3月期		26年3月期
		前期比	
業務粗利益	68,224	2,908	65,316
(除く国債等債券損益(5勘定戻))	(68,301)	(3,053)	(65,248)
国内業務粗利益	67,016	2,481	64,535
(除く国債等債券損益(5勘定戻))	(67,145)	(2,676)	(64,468)
資金利益	57,493	2,218	55,274
役務取引等利益	9,298	746	8,552
特定取引利益	—	—	—
その他業務利益	223	△484	708
(うち国債等債券損益(5勘定戻))	(△128)	(△195)	(66)
国際業務粗利益	1,208	427	781
(除く国債等債券損益(5勘定戻))	(1,156)	(376)	(779)
資金利益	609	457	151
役務取引等利益	63	△7	71
特定取引利益	—	—	—
その他業務利益	534	△23	557
(うち国債等債券損益(5勘定戻))	(51)	(50)	(1)
経費(除く臨時処理分)	43,155	△303	43,459
人件費	18,678	△37	18,716
物件費	22,053	△555	22,608
税金	2,423	289	2,133
業務純益(一般貸倒引当金繰入前)	25,068	3,211	21,857
除く国債等債券損益(5勘定戻)	25,145	3,356	21,789
一般貸倒引当金繰入①	△1,484	△222	△1,261
業務純益	26,553	3,433	23,119
うち国債等債券損益(5勘定戻)	(△77)	(△144)	(67)
臨時損益	△3,939	1,110	△5,049
うち不良債権処理額②	5,770	1,640	4,130
貸出金償却	26	△44	71
個別貸倒引当金繰入額	5,634	1,784	3,850
延滞債権等売却損	—	—	—
偶発損失引当金繰入額	△197	△156	△40
その他の債権売却損等	306	57	249
貸倒引当金戻入益	—	—	—
(貸倒償却引当費用①+②)	(4,285)	(1,417)	(2,868)
うち株式等損益	3,312	2,758	553
株式等売却益	4,425	3,146	1,279
株式等売却損	1,105	544	561
株式等償却	8	△157	165
経常利益	22,613	4,543	18,069
特別損益	△83	△106	23
うち固定資産処分損益	△80	6	△86
固定資産処分益	14	8	6
固定資産処分損	94	2	92
うち減損損失	41	△30	71
税引前当期純利益	22,530	4,437	18,093
法人税、住民税及び事業税	6,748	2,831	3,916
法人税等調整額	2,209	△2,274	4,483
当期純利益	13,573	3,879	9,693

## 2. 資金運用調達勘定(平残)

【国内業務部門】

(百万円)

	2行合算								
				北陸銀行			北海道銀行		
	27年3月期	前期比	26年3月期	27年3月期	前期比	26年3月期	27年3月期	前期比	26年3月期
資金運用勘定	10,651,329	304,287	10,347,042	6,115,466	191,357	5,924,108	4,535,863	112,929	4,422,934
貸出金	7,427,589	104,290	7,323,299	4,271,894	20,874	4,251,020	3,155,694	83,415	3,072,279
有価証券	2,256,881	△123,373	2,380,255	1,099,700	△73,302	1,173,003	1,157,180	△50,070	1,207,251
資金調達勘定	10,523,243	260,545	10,262,697	6,045,489	166,644	5,878,845	4,477,753	93,901	4,383,852
預金(NCD含む)	10,375,278	309,398	10,065,879	5,948,826	182,837	5,765,988	4,426,451	126,561	4,299,890

【全行】

(百万円)

	2行合算								
				北陸銀行			北海道銀行		
	27年3月期	前期比	26年3月期	27年3月期	前期比	26年3月期	27年3月期	前期比	26年3月期
資金運用勘定	10,766,113	329,233	10,436,880	6,207,598	215,328	5,992,270	4,558,515	113,904	4,444,610
貸出金	7,452,034	107,948	7,344,085	4,282,454	23,175	4,259,279	3,169,579	84,773	3,084,806
有価証券	2,364,220	△75,547	2,439,767	1,168,928	△47,249	1,216,177	1,195,292	△28,297	1,223,590
資金調達勘定	10,634,611	286,418	10,348,192	6,136,238	190,990	5,945,247	4,498,373	95,428	4,402,945
預金(NCD含む)	10,433,662	304,449	10,129,212	5,990,230	175,936	5,814,294	4,443,431	128,512	4,314,918

## 3. 利回り・利鞘

【国内業務部門】

(%)

	2行合算								
				北陸銀行			北海道銀行		
	27年3月期	前期比	26年3月期	27年3月期	前期比	26年3月期	27年3月期	前期比	26年3月期
(1) 資金運用利回り(A)	1.18	△0.06	1.24	1.09	△0.09	1.18	1.32	0.00	1.32
貸出金利回り(B)	1.36	△0.08	1.44	1.27	△0.08	1.35	1.49	△0.08	1.57
有価証券利回り	1.02	0.12	0.90	1.00	0.02	0.98	1.05	0.23	0.82
(2) 資金調達原価(C)	0.92	△0.05	0.97	0.87	△0.04	0.91	0.99	△0.05	1.04
預金等利回り(D)	0.03	△0.02	0.05	0.04	△0.01	0.05	0.03	△0.01	0.04
預金経費率(E)	0.87	△0.04	0.91	0.82	△0.03	0.85	0.95	△0.04	0.99
(3) 預貸金直接利鞘(B)-(D)	1.33	△0.06	1.39	1.23	△0.07	1.30	1.46	△0.06	1.52
(4) 預貸金利鞘(3)-(E)	0.45	△0.03	0.48	0.41	△0.03	0.44	0.50	△0.03	0.53
(5) 総資金利鞘(A)-(C)	0.26	△0.01	0.27	0.21	△0.05	0.26	0.32	0.05	0.27

【全行】

(%)

	2行合算								
				北陸銀行			北海道銀行		
	27年3月期	前期比	26年3月期	27年3月期	前期比	26年3月期	27年3月期	前期比	26年3月期
(1) 資金運用利回り(A)	1.20	△0.05	1.25	1.10	△0.09	1.19	1.32	0.00	1.32
貸出金利回り(B)	1.36	△0.08	1.44	1.27	△0.08	1.35	1.49	△0.07	1.56
有価証券利回り	1.06	0.15	0.91	1.05	0.04	1.01	1.07	0.25	0.82
(2) 資金調達原価(C)	0.94	△0.05	0.99	0.89	△0.05	0.94	1.01	△0.05	1.06
預金等利回り(D)	0.04	△0.01	0.05	0.04	△0.01	0.05	0.03	△0.01	0.04
預金経費率(E)	0.89	△0.03	0.92	0.84	△0.02	0.86	0.97	△0.03	1.00
(3) 預貸金直接利鞘(B)-(D)	1.32	△0.07	1.39	1.23	△0.06	1.29	1.45	△0.06	1.51
(4) 預貸金利鞘(3)-(E)	0.43	△0.03	0.46	0.38	△0.05	0.43	0.48	△0.03	0.51
(5) 総資金利鞘(A)-(C)	0.25	0.00	0.25	0.21	△0.04	0.25	0.31	0.05	0.26



#### 4. 業務純益

(百万円)

	2行合算								
				北陸銀行			北海道銀行		
	27年3月期	前期比	26年3月期	27年3月期	前期比	26年3月期	27年3月期	前期比	26年3月期
(1) コア業務純益	51,207	2,953	48,253	26,061	△ 402	26,463	25,145	3,356	21,789
職員一人当たり(千円)	9,972	633	9,338	9,284	△ 143	9,427	10,801	1,568	9,232
(2) 業務純益	56,672	6,919	49,753	30,119	2,223	27,895	26,553	3,433	23,119
職員一人当たり(千円)	11,036	1,407	9,629	10,730	792	9,937	11,405	1,609	9,796

#### 5. ROE・OHR・ROA

##### (1) ROE (株主資本利益率)

(%)

	2行合算								
				北陸銀行			北海道銀行		
	27年3月期	前期比	26年3月期	27年3月期	前期比	26年3月期	27年3月期	前期比	26年3月期
コア業務純益ベース	11.04	△ 0.48	11.52	8.45	△ 1.01	9.46	16.68	0.56	16.12
業務純益ベース	12.25	0.36	11.89	9.77	△ 0.21	9.98	17.68	0.50	17.18
当期純利益ベース	5.93	△ 0.47	6.40	4.76	△ 1.62	6.38	8.47	2.02	6.45

$$\text{ROE} = \frac{\text{業務純益(当期純利益)} - \text{優先株式配当金総額}}{\{(\text{期首純資産(除く優先株式)}) + (\text{期末純資産(除く優先株式)})\} \div 2} \times 100$$

##### (2) OHR (粗利益経費率)

(%)

	2行合算								
				北陸銀行			北海道銀行		
	27年3月期	前期比	26年3月期	27年3月期	前期比	26年3月期	27年3月期	前期比	26年3月期
コア業務粗利益ベース	64.64	△ 1.44	66.08	65.94	0.29	65.65	63.18	△ 3.42	66.60
業務粗利益ベース	63.12	△ 2.28	65.40	63.01	△ 1.44	64.45	63.25	△ 3.28	66.53

$$\text{OHR} = \frac{\text{経費}}{\text{業務粗利益}} \times 100$$

##### (3) ROA (総資産利益率)

(%)

	2行合算								
				北陸銀行			北海道銀行		
	27年3月期	前期比	26年3月期	27年3月期	前期比	26年3月期	27年3月期	前期比	26年3月期
コア業務純益ベース	0.45	0.01	0.44	0.40	△ 0.02	0.42	0.53	0.06	0.47
業務純益ベース	0.50	0.05	0.45	0.46	0.02	0.44	0.56	0.06	0.50
当期純利益ベース	0.25	0.00	0.25	0.22	△ 0.06	0.28	0.28	0.08	0.20

$$\text{ROA} = \frac{\text{業務純益(当期純利益)}}{\text{総資産期中平残} - \text{支払承諾見返期中平残}} \times 100$$

## 6. 営業経費・人員の推移・店舗数の推移

### (1) 営業経費

(百万円)

	2行合算								
				北陸銀行			北海道銀行		
	27年3月期	前期比	26年3月期	27年3月期	前期比	26年3月期	27年3月期	前期比	26年3月期
営業経費	99,998	770	99,227	55,251	1,277	53,974	44,746	△506	45,253
給料・手当	36,844	△212	37,057	21,449	△240	21,689	15,395	28	15,367
退職給付費用	7,643	734	6,909	5,213	1,024	4,189	2,429	△290	2,719
福利厚生費	321	16	304	175	△2	177	145	18	126
減価償却費	7,995	△224	8,219	4,515	16	4,499	3,480	△240	3,720
土地建物機械賃借料	3,744	△55	3,800	1,288	△33	1,322	2,455	△21	2,477
営繕費	341	△17	358	245	△23	268	96	6	89
消耗品費	1,313	△21	1,335	806	61	745	507	△82	589
給水光熱費	1,184	15	1,168	643	△0	644	540	16	523
旅費	566	△5	571	372	24	347	194	△29	223
通信費	1,793	△28	1,821	1,239	△9	1,248	554	△18	572
広告宣伝費	1,386	△74	1,460	575	△56	632	810	△18	828
租税公課	5,144	689	4,455	2,721	399	2,321	2,423	289	2,133
その他	31,720	△46	31,766	16,005	118	15,887	15,714	△164	15,879

### (2) 人員の推移

(人)

	2行合算								
				北陸銀行			北海道銀行		
	27年3月末	26年3月末比	26年3月末	27年3月末	26年3月末比	26年3月末	27年3月末	26年3月末比	26年3月末
従業員	5,094	△44	5,138	2,773	△22	2,795	2,321	△22	2,343
執行役員	22	0	22	11	△1	12	11	1	10
行員	5,072	△44	5,116	2,762	△21	2,783	2,310	△23	2,333

### (3) 店舗数の推移

(店舗、カ所)

	2行合算								
				北陸銀行			北海道銀行		
	27年3月末	26年3月末比	26年3月末	27年3月末	26年3月末比	26年3月末	27年3月末	26年3月末比	26年3月末
本支店	280	1	279	145	0	145	135	1	134
出張所	48	△2	50	42	△1	43	6	△1	7
国内計	328	△1	329	187	△1	188	141	0	141
うち北海道	159	0	159	20	0	20	139	0	139
うち富山県	91	0	91	91	0	91	0	0	0
うち石川県	36	0	36	36	0	36	0	0	0
うち福井県	22	0	22	22	0	22	0	0	0
うちその他	20	△1	21	18	△1	19	2	0	2
海外駐在員事務所	9	0	9	6	0	6	3	0	3

## 7. 有価証券関係損益

### 【FG連結】

(百万円)

	27年3月期	前期比		26年3月期
国債等債券損益	3,481	1,981		1,499
売却益	3,674	2,192		1,482
償還益	65	△ 0		65
売却損	14	△ 22		37
償還損	—	—		—
償却	243	233		10
株式等損益	3,432	2,834		597
売却益	4,598	3,117		1,480
売却損	1,131	438		693
償却	33	△ 155		189

### 【2行合算】

(百万円)

	27年3月期	前期比		26年3月期
国債等債券損益	3,481	1,981		1,499
売却益	3,674	2,192		1,482
償還益	65	△ 0		65
売却損	14	△ 22		37
償還損	—	—		—
償却	243	233		10
株式等損益	3,451	2,714		737
売却益	4,592	3,111		1,480
売却損	1,106	544		561
償却	34	△ 147		181

### 【北陸銀行】

(百万円)

	27年3月期	前期比		26年3月期
国債等債券損益	3,558	2,126		1,431
売却益	3,558	2,120		1,437
償還益	—	—		—
売却損	—	△ 5		5
償還損	—	—		—
償却	—	—		—
株式等損益	139	△ 43		183
売却益	166	△ 34		200
売却損	0	0		0
償却	25	9		16

### 【北海道銀行】

(百万円)

	27年3月期	前期比		26年3月期
国債等債券損益	△ 77	△ 144		67
売却益	115	71		44
償還益	65	△ 0		65
売却損	14	△ 16		31
償還損	—	—		—
償却	243	233		10
株式等損益	3,312	2,758		553
売却益	4,425	3,146		1,279
売却損	1,105	544		561
償却	8	△ 157		165

## 8. 有価証券の評価損益

### (1) 有価証券の評価基準

売買目的有価証券	時価法（評価差額を損益処理）
満期保有目的有価証券	償却原価法
その他有価証券	時価法（評価差額を全部純資産直入）
子会社及び関連会社株式	原価法

### (2) 評価損益

#### 【FG連結】

(百万円)

	27年3月末				26年3月末		
	評価損益	26年3月末比			評価損益	26年3月末比	
		26年3月末比	評価益	評価損		評価益	評価損
満期保有目的	7,575	4,088	7,630	55	3,486	3,597	110
その他有価証券	136,881	50,364	139,183	2,302	86,516	93,230	6,714
株式	88,429	47,873	89,407	978	40,556	44,777	4,220
債券	37,324	△3,061	37,670	345	40,386	40,531	144
その他	11,127	5,553	12,105	978	5,574	7,922	2,348
合計	144,456	54,453	146,814	2,357	90,003	96,828	6,825
株式	88,429	47,873	89,407	978	40,556	44,777	4,220
債券	44,900	1,027	45,301	400	43,873	44,128	255
その他	11,127	5,553	12,105	978	5,574	7,922	2,348

#### 【2行合算】

(百万円)

	27年3月末				26年3月末		
	評価損益	26年3月末比			評価損益	26年3月末比	
		26年3月末比	評価益	評価損		評価益	評価損
満期保有目的	7,358	4,043	7,412	54	3,314	3,419	105
その他有価証券	142,503	49,812	144,010	1,507	92,690	96,625	3,935
株式	95,206	47,720	95,390	183	47,486	48,928	1,441
債券	37,513	△3,037	37,858	345	40,550	40,695	144
その他	9,783	5,129	10,762	978	4,653	7,002	2,348
合計	149,861	53,856	151,423	1,562	96,005	100,045	4,040
株式	95,206	47,720	95,390	183	47,486	48,928	1,441
債券	44,871	1,006	45,271	399	43,865	44,115	250
その他	9,783	5,129	10,762	978	4,653	7,002	2,348

#### 【北陸銀行】

(百万円)

	27年3月末				26年3月末		
	評価損益	26年3月末比			評価損益	26年3月末比	
		26年3月末比	評価益	評価損		評価益	評価損
満期保有目的	—	—	—	—	—	—	—
その他有価証券	96,965	32,621	97,410	444	64,344	65,587	1,243
株式	61,406	30,960	61,539	132	30,446	31,344	898
債券	28,891	△1,822	28,987	96	30,713	30,807	94
その他	6,667	3,482	6,883	215	3,184	3,435	250
合計	96,965	32,621	97,410	444	64,344	65,587	1,243
株式	61,406	30,960	61,539	132	30,446	31,344	898
債券	28,891	△1,822	28,987	96	30,713	30,807	94
その他	6,667	3,482	6,883	215	3,184	3,435	250

#### 【北海道銀行】

(百万円)

	27年3月末				26年3月末		
	評価損益	26年3月末比			評価損益	26年3月末比	
		26年3月末比	評価益	評価損		評価益	評価損
満期保有目的	7,358	4,043	7,412	54	3,314	3,419	105
その他有価証券	45,537	17,191	46,600	1,062	28,346	31,037	2,691
株式	33,799	16,759	33,850	51	17,040	17,584	543
債券	8,622	△1,215	8,870	248	9,837	9,887	50
その他	3,115	1,647	3,878	763	1,468	3,566	2,097
合計	52,896	21,235	54,013	1,117	31,660	34,457	2,796
株式	33,799	16,759	33,850	51	17,040	17,584	543
債券	15,980	2,828	16,283	303	13,152	13,307	155
その他	3,115	1,647	3,878	763	1,468	3,566	2,097

## 9. 自己資本比率

信用リスクの計測手法として『標準的手法』を、また、オペレーショナルリスクの計測手法として『粗利益配分手法』を採用しております。

### 【FG連結】 (国内基準)

(百万円)

	27年3月末		26年9月末	26年3月末
		26年9月末比		
(1) 自己資本比率	11.13 %	△ 0.25 %	△ 1.18 %	11.38 %
(2) 自己資本 ①-②	576,091	3,308	△ 29,457	572,783
①コア資本に係る基礎項目	597,705	3,626	△ 30,260	594,079
うち株主資本	400,063	8,145	19,388	391,918
うち一般貸倒引当金等	22,578	△ 4,206	△ 4,422	26,785
うち永久優先株	53,716	—	—	53,716
うち劣後債務	113,500	—	△ 45,000	113,500
②コア資本に係る調整項目	21,614	318	△ 802	21,295
うち無形固定資産	20,908	61	△ 989	20,847
(3) リスクアセット	5,174,753	144,538	256,137	5,030,215

### 【北陸銀行】 (国内基準)

(単体)

(百万円)

	27年3月末		26年9月末	26年3月末
		26年9月末比		
(1) 自己資本比率	10.61 %	△ 0.37 %	△ 1.79 %	10.98 %
(2) 自己資本 ①-②	322,608	4,819	△ 23,168	317,789
①コア資本に係る基礎項目	323,790	5,551	△ 22,505	318,238
うち株主資本	244,868	7,070	9,082	237,798
うち一般貸倒引当金等	9,521	△ 695	△ 712	10,217
うち永久優先株	—	—	—	—
うち劣後債務	63,500	—	△ 30,000	63,500
②コア資本に係る調整項目	1,181	732	662	448
うち無形固定資産	583	583	583	—
(3) リスクアセット	3,038,702	145,007	250,327	2,893,695

(連結)

自己資本比率	10.61 %	△ 0.36 %	△ 1.79 %	10.97 %	12.40 %
自己資本	322,744	4,853	△ 23,130	317,890	345,874
リスクアセット	3,039,400	144,095	251,914	2,895,305	2,787,486

### 【北海道銀行】 (国内基準)

(単体)

(百万円)

	27年3月末		26年9月末	26年3月末
		26年9月末比		
(1) 自己資本比率	10.75 %	△ 0.04 %	△ 0.01 %	10.79 %
(2) 自己資本 ①-②	226,169	107	2,110	226,061
①コア資本に係る基礎項目	227,675	1,613	3,615	226,061
うち株主資本	120,410	5,716	10,552	114,694
うち一般貸倒引当金等	6,041	△ 1,610	△ 1,658	7,651
うち永久優先株	53,716	—	—	53,716
うち劣後債務	47,507	△ 2,492	△ 5,278	50,000
②コア資本に係る調整項目	1,505	1,505	1,505	—
うち無形固定資産	496	496	496	—
(3) リスクアセット	2,102,517	7,924	20,226	2,094,593

(連結)

自己資本比率	11.06 %	0.06 %	0.00 %	11.00 %	11.06 %
自己資本	233,979	2,282	2,323	231,696	231,656
リスクアセット	2,114,634	8,971	20,175	2,105,662	2,094,458

### Ⅲ. 貸出金等の状況

#### 1. 金融再生法開示債権(部分直接償却実施後)

【 2行合算 】

(百万円)

	27年3月末			26年3月末	25年3月末
		26年3月末比	25年3月末比		
破産更生債権及びこれらに準ずる債権	23,642	△ 6,832	△ 12,989	30,475	36,632
危険債権	136,192	1,722	△ 21,421	134,469	157,613
要管理債権	29,402	△ 6,997	△ 13,009	36,400	42,412
小計(A)	189,237	△ 12,107	△ 47,421	201,344	236,659
正常債権	7,566,500	245,240	216,040	7,321,260	7,350,460
合計(B)	7,755,738	233,132	168,618	7,522,605	7,587,119
比率(A) / (B) (%)	2.43	△ 0.24	△ 0.68	2.67	3.11

部分直接償却実施額	79,261	△ 5,250	△ 28,242	84,512	107,504
-----------	--------	---------	----------	--------	---------

【 北陸銀行 】

(百万円)

	27年3月末			26年3月末	25年3月末
		26年3月末比	25年3月末比		
破産更生債権及びこれらに準ずる債権	17,120	△ 5,285	△ 9,068	22,405	26,188
危険債権	78,789	△ 2,782	△ 24,657	81,572	103,446
要管理債権	13,743	△ 2,576	△ 5,048	16,319	18,792
小計(A)	109,654	△ 10,644	△ 38,774	120,298	148,428
正常債権	4,336,337	141,150	49,969	4,195,187	4,286,367
合計(B)	4,445,991	130,505	11,195	4,315,485	4,434,795
比率(A) / (B) (%)	2.46	△ 0.32	△ 0.88	2.78	3.34

部分直接償却実施額	55,459	△ 3,649	△ 20,895	59,109	76,355
-----------	--------	---------	----------	--------	--------

【 北海道銀行 】

(百万円)

	27年3月末			26年3月末	25年3月末
		26年3月末比	25年3月末比		
破産更生債権及びこれらに準ずる債権	6,522	△ 1,547	△ 3,921	8,069	10,443
危険債権	57,402	4,505	3,235	52,896	54,167
要管理債権	15,658	△ 4,421	△ 7,961	20,080	23,620
小計(A)	79,583	△ 1,462	△ 8,647	81,046	88,230
正常債権	3,230,163	104,089	166,070	3,126,073	3,064,093
合計(B)	3,309,746	102,627	157,422	3,207,119	3,152,323
比率(A) / (B) (%)	2.40	△ 0.12	△ 0.39	2.52	2.79

部分直接償却実施額	23,802	△ 1,600	△ 7,346	25,402	31,148
-----------	--------	---------	---------	--------	--------

## 2. 金融再生法開示債権の保全状況

【2行合算】

引当・保全状況		(部分直接償却後)				(億円)		(%)	
自己査定における債務者区分	金融再生法に基づく開示債権(A)	分類				担保・保証(B)	引当金(C)	引当率(D)	保全率(E)
		非分類	Ⅱ分類	Ⅲ分類	Ⅳ分類				
破綻先 49	破産更生債権及びこれらに準ずる債権	引当金・担保・保証等による保全部分		全額引当	全額償却・引当	209	27	100.00	100.00
実質破綻先 187		84	151	—	—				
破綻懸念先 1,361	危険債権 1,362	741	382	238	—	833	289	54.91	82.52
要管理先 5,527	要管理債権 294	要管理先	要管理先	要管理先以外		要管理債権 214	要管理債権 16	要管理債権 20.82	要管理債権 78.68
	正常債権 75,665	41	326			(要管理先)	(要管理先)	(要管理先)	(要管理先)
		要管理先以外	要管理先以外			要管理先以外	270	20	21.02
正常先 70,431		1,887	3,271	0	3,499	56	3.41		
合計 77,557	合計 77,557	70,431							要管理債権以下合計 84.10 (部分直接償却後)
		非分類	Ⅱ分類	Ⅲ分類	Ⅳ分類				要管理債権以下合計 88.80 (部分直接償却前)
		73,186	4,131	238	—				

※ 引当率(D) = 引当金(C) ÷ { 債権額(A) - 担保・保証(B) } × 100

※ 保全率(E) = { 引当金(C) + 担保・保証(B) } ÷ 債権額(A) × 100

※ 部分直接償却とは、資産の自己査定により「回収不能または無価値」と判定した担保・保証付債権等について、債権額から担保の評価額または保証等による回収が可能と認められる額を控除した残額を貸倒償却として債権額から直接減額することをいいます。

(百万円、%)

		債権額	担保・保証等	個別貸倒引当金等	引当率	保全率
破産更生債権及びこれらに準ずる債権	27年3月末	23,642	20,933	2,709	100.00	100.00
	26年3月末	30,475	25,695	4,779	100.00	100.00
	26年3月末比	△ 6,832	△ 4,762	△ 2,069	0.00	0.00
危険債権	27年3月末	136,192	83,395	28,992	54.91	82.52
	26年3月末	134,469	86,213	26,686	55.30	83.95
	26年3月末比	1,722	△ 2,817	2,306	△ 0.39	△ 1.43
要管理債権	27年3月末	29,402	21,486	1,648	20.82	78.68
	26年3月末	36,400	21,165	3,954	25.95	69.01
	26年3月末比	△ 6,997	320	△ 2,306	△ 5.13	9.67
合計	27年3月末	189,237	125,815	33,350	52.58	84.10
	26年3月末	201,344	133,074	35,420	51.88	83.68
	26年3月末比	△ 12,107	△ 7,259	△ 2,069	0.70	0.42

【北陸銀行】

引当・保全状況

(部分直接償却後)

(億円)

(%)

自己査定における債務者区分	金融再生法に基づく開示債権(A)	分類				担保・保証(B)	引当金(C)	引当率(D)	保全率(E)
		非分類	Ⅱ分類	Ⅲ分類	Ⅳ分類				
破綻先 39	破産更生債権及びこれらに準ずる債権	引当金・担保・保証等による保全部分		全額引当	全額償却・引当	150	20	100.00	100.00
実質破綻先 131		66	104	—	—				
破綻懸念先 787	危険債権 788	466	200	120	—	550	117	49.22	84.67
要 注 意 先 3,515	要管理債権 137	要管理先	要管理先			要管理債権 82	要管理債権 9	要管理債権 17.99	要管理債権 67.24
	正常債権 43,363	30	149			(要管理先)	(要管理先)	(要管理先)	(要管理先)
		要管理先以外 3,335	要管理先以外 1,421			要管理先以外 1,913	112	12	17.99
正常先 39,985		39,985		要管理先以外 2,465	要管理先以外 18	2.15			
合計 44,459	合計 44,459	非分類 41,971	Ⅱ分類 2,367	Ⅲ分類 120	Ⅳ分類 —				要管理債権以下合計 84.88
									(部分直接償却後) 要管理債権以下合計 89.96

(部分直接償却前)

※ 引当率(D) = 引当金(C) ÷ { 債権額(A) - 担保・保証(B) } × 100

※ 保全率(E) = { 引当金(C) + 担保・保証(B) } ÷ 債権額(A) × 100

※ 部分直接償却とは、資産の自己査定により「回収不能または無価値」と判定した担保・保証付債権等について、債権額から担保の評価額または保証等による回収が可能と認められる額を控除した残額を貸倒償却として債権額から直接減額することをいいます。

(百万円、%)

		債権額	担保・保証等	個別貸倒引当金等	引当率	保全率
破産更生債権及びこれらに準ずる債権	27年3月末	17,120	15,062	2,057	100.00	100.00
	26年3月末	22,405	18,407	3,998	100.00	100.00
	26年3月末比	△ 5,285	△ 3,344	△ 1,940	0.00	0.00
危険債権	27年3月末	78,789	55,010	11,704	49.22	84.67
	26年3月末	81,572	59,310	10,283	46.19	85.31
	26年3月末比	△ 2,782	△ 4,299	1,420	3.03	△ 0.64
要管理債権	27年3月末	13,743	8,254	987	17.99	67.24
	26年3月末	16,319	8,557	1,834	23.63	63.68
	26年3月末比	△ 2,576	△ 303	△ 847	△ 5.64	3.56
合計	27年3月末	109,654	78,328	14,749	47.08	84.88
	26年3月末	120,298	86,275	16,117	47.37	85.11
	26年3月末比	△ 10,644	△ 7,947	△ 1,367	△ 0.29	△ 0.23



【北海道銀行】

引当・保全状況

(部分直接償却後)

自己査定における債務者区分		金融再生法に基づく開示債権(A)	分類				担保・保証(B)	引当金(C)	引当率(D)	保全率(E)
			非分類	Ⅱ分類	Ⅲ分類	Ⅳ分類				
破綻先	9	破産更生債権及びこれらに準ずる債権	引当金・担保・保証等による保全部分		全額引当	全額償却・引当	58	6	100.00	100.00
実質破綻先	55		18	46	—	—				
破綻懸念先	574	危険債権	274	182	117	—	283	172	59.58	79.56
要管理先	要管理先	要管理債権	要管理先	要管理先	要管理先以外		要管理債権	要管理債権	要管理債権	要管理債権
	2,012	157	11	176			132	6	27.22	88.71
	要管理先以外	正常債権	要管理先以外	要管理先以外			(要管理先)	(要管理先)	(要管理先)	(要管理先)
1,823	32,301	465	1,357	0	157	8	27.63	88.18		
正常先	30,445		30,445			1,033	37	4.78		
合計	33,097	合計	31,215	1,763	117	—				要管理債権以下合計
										83.04
										(部分直接償却後)
										要管理債権以下合計
										86.94
										(部分直接償却前)

※ 引当率(D) = 引当金(C) ÷ { 債権額(A) - 担保・保証(B) } × 100

※ 保全率(E) = { 引当金(C) + 担保・保証(B) } ÷ 債権額(A) × 100

※ 部分直接償却とは、資産の自己査定により「回収不能または無価値」と判定した担保・保証付債権等について、債権額から担保の評価額または保証等による回収が可能と認められる額を控除した残額を貸倒償却として債権額から直接減額することをいいます。

(百万円、%)

		債権額	担保・保証等	個別貸倒引当金等	引当率	保全率
破産更生債権及びこれらに準ずる債権	27年3月末	6,522	5,870	651	100.00	100.00
	26年3月末	8,069	7,288	781	100.00	100.00
	26年3月末比	△ 1,547	△ 1,418	△ 129	0.00	0.00
危険債権	27年3月末	57,402	28,384	17,288	59.58	79.56
	26年3月末	52,896	26,902	16,402	63.10	81.86
	26年3月末比	4,505	1,482	886	△ 3.52	△ 2.30
要管理債権	27年3月末	15,658	13,231	660	27.22	88.71
	26年3月末	20,080	12,607	2,119	28.36	73.34
	26年3月末比	△ 4,421	623	△ 1,459	△ 1.14	15.37
合計	27年3月末	79,583	47,486	18,601	57.95	83.04
	26年3月末	81,046	46,798	19,303	56.36	81.56
	26年3月末比	△ 1,462	688	△ 701	1.59	1.48

### 3. リスク管理債権の状況(部分直接償却実施後)

【2行合算】

(百万円)

	27年3月末			26年3月末	25年3月末
		26年3月末比	25年3月末比		
リスク管理債権					
破綻先債権額	4,719	△ 3,014	△ 6,368	7,734	11,087
延滞債権額	151,857	△ 3,906	△ 28,973	155,763	180,830
3カ月以上延滞債権額	1,217	631	1,115	585	101
貸出条件緩和債権額	28,185	△ 7,628	△ 14,125	35,814	42,310
合計	185,979	△ 13,919	△ 48,351	199,898	234,331

貸出金残高(未残)	7,561,790	225,415	159,707	7,336,374	7,402,082
					(%)

貸出金残高比					
破綻先債権額	0.06	△ 0.04	△ 0.08	0.10	0.14
延滞債権額	2.00	△ 0.12	△ 0.44	2.12	2.44
3カ月以上延滞債権額	0.01	0.01	0.01	0.00	0.00
貸出条件緩和債権額	0.37	△ 0.11	△ 0.20	0.48	0.57
合計	2.45	△ 0.27	△ 0.71	2.72	3.16

【北陸銀行】

(百万円)

	27年3月末			26年3月末	25年3月末
		26年3月末比	25年3月末比		
リスク管理債権					
破綻先債権額	3,729	△ 2,506	△ 3,766	6,236	7,495
延滞債権額	89,599	△ 7,051	△ 30,853	96,650	120,453
3カ月以上延滞債権額	1,217	638	1,115	578	101
貸出条件緩和債権額	12,526	△ 3,214	△ 6,164	15,741	18,690
合計	107,072	△ 12,134	△ 39,668	119,207	146,740

貸出金残高(未残)	4,365,302	137,606	32,528	4,227,696	4,332,774
					(%)

貸出金残高比					
破綻先債権額	0.08	△ 0.06	△ 0.09	0.14	0.17
延滞債権額	2.05	△ 0.23	△ 0.73	2.28	2.78
3カ月以上延滞債権額	0.02	0.01	0.02	0.01	0.00
貸出条件緩和債権額	0.28	△ 0.09	△ 0.15	0.37	0.43
合計	2.45	△ 0.36	△ 0.93	2.81	3.38

【北海道銀行】

(百万円)

	27年3月末			26年3月末	25年3月末
		26年3月末比	25年3月末比		
リスク管理債権					
破綻先債権額	990	△ 508	△ 2,602	1,498	3,592
延滞債権額	62,258	3,145	1,880	59,112	60,377
3カ月以上延滞債権額	—	△ 7	—	7	—
貸出条件緩和債権額	15,658	△ 4,414	△ 7,961	20,072	23,620
合計	78,907	△ 1,784	△ 8,683	80,691	87,590

貸出金残高(未残)	3,196,487	87,809	127,179	3,108,677	3,069,307
					(%)

貸出金残高比					
破綻先債権額	0.03	△ 0.01	△ 0.08	0.04	0.11
延滞債権額	1.94	0.04	△ 0.02	1.90	1.96
3カ月以上延滞債権額	—	0.00	—	0.00	—
貸出条件緩和債権額	0.48	△ 0.16	△ 0.28	0.64	0.76
合計	2.46	△ 0.13	△ 0.39	2.59	2.85

#### 4. 貸倒引当金の状況

【2行合算】

(百万円)

	27年3月末			26年3月末	25年3月末
		26年3月末比	25年3月末比		
貸倒引当金	46,180	△ 1,855	△ 14,445	48,035	60,625
一般貸倒引当金	14,044	△ 1,983	△ 6,212	16,028	20,256
個別貸倒引当金	32,135	128	△ 8,233	32,006	40,368

【北陸銀行】

(百万円)

	27年3月末			26年3月末	25年3月末
		26年3月末比	25年3月末比		
貸倒引当金	22,622	△ 1,029	△ 10,471	23,651	33,093
一般貸倒引当金	8,593	△ 499	△ 3,465	9,092	12,059
個別貸倒引当金	14,029	△ 529	△ 7,005	14,558	21,034

【北海道銀行】

(百万円)

	27年3月末			26年3月末	25年3月末
		26年3月末比	25年3月末比		
貸倒引当金	23,557	△ 826	△ 3,974	24,383	27,531
一般貸倒引当金	5,451	△ 1,484	△ 2,746	6,935	8,197
個別貸倒引当金	18,106	658	△ 1,227	17,447	19,333

#### 5. リスク管理債権に対する引当率

【2行合算】

(%、百万円)

	27年3月末			26年3月末	25年3月末
		26年3月末比	25年3月末比		
部分直接償却前	47.25	0.70	△ 1.84	46.55	49.09
部分直接償却後	24.83	0.81	△ 1.04	24.02	25.87
部分直接償却実施額	79,071	△ 5,192	△ 27,821	84,264	106,892

【北陸銀行】

(%、百万円)

	27年3月末			26年3月末	25年3月末
		26年3月末比	25年3月末比		
部分直接償却前	48.04	1.63	△ 1.01	46.41	49.05
部分直接償却後	21.12	1.28	△ 1.43	19.84	22.55
部分直接償却実施額	55,459	△ 3,649	△ 20,895	59,109	76,355

【北海道銀行】

(%、百万円)

	27年3月末			26年3月末	25年3月末
		26年3月末比	25年3月末比		
部分直接償却前	46.01	△ 0.79	△ 3.14	46.80	49.15
部分直接償却後	29.85	△ 0.36	△ 1.58	30.21	31.43
部分直接償却実施額	23,611	△ 1,542	△ 6,925	25,154	30,537

## 6. 預金・貸出金の残高

【2行合算】

(百万円)

		27年3月末		26年3月末	25年3月末
			26年3月末比	25年3月末比	
預 金	(未残)	10,651,357	479,306	643,185	10,172,051
(含む譲渡性預金)	(平残)	10,433,662	304,449	643,315	10,129,212
貸 出 金	(未残)	7,561,790	225,415	159,707	7,336,374
	(平残)	7,452,034	107,948	174,171	7,344,085

【北陸銀行】

(百万円)

		27年3月末		26年3月末	25年3月末
			26年3月末比	25年3月末比	
預 金	(未残)	6,076,043	166,945	349,793	5,909,098
(含む譲渡性預金)	(平残)	5,990,230	175,936	422,670	5,814,294
貸 出 金	(未残)	4,365,302	137,606	32,528	4,227,696
	(平残)	4,282,454	23,175	65,622	4,259,279

【北海道銀行】

(百万円)

		27年3月末		26年3月末	25年3月末
			26年3月末比	25年3月末比	
預 金	(未残)	4,575,314	312,361	293,392	4,262,953
(含む譲渡性預金)	(平残)	4,443,431	128,512	220,645	4,314,918
貸 出 金	(未残)	3,196,487	87,809	127,179	3,108,677
	(平残)	3,169,579	84,773	108,549	3,084,806

## 7. 中小企業等貸出残高・比率

【2行合算】

(百万円、%)

		27年3月末		26年3月末	25年3月末
			26年3月末比	25年3月末比	
中小企業等貸出残高		4,767,812	128,211	75,223	4,639,600
中小企業等貸出比率		63.05	△ 0.19	△ 0.34	63.24

【北陸銀行】

(百万円、%)

		27年3月末		26年3月末	25年3月末
			26年3月末比	25年3月末比	
中小企業等貸出残高		2,858,309	93,149	60,728	2,765,160
中小企業等貸出比率		65.47	0.07	0.91	65.40

【北海道銀行】

(百万円、%)

		27年3月末		26年3月末	25年3月末
			26年3月末比	25年3月末比	
中小企業等貸出残高		1,909,503	35,062	14,495	1,874,440
中小企業等貸出比率		59.73	△ 0.56	△ 2.01	60.29

## 8. 個人ローン残高

【2行合算】

(百万円)

		27年3月末		26年3月末	25年3月末
			26年3月末比	25年3月末比	
個人ローン残高		2,150,873	41,040	78,624	2,109,833
うち住宅系ローン残高		2,026,770	30,072	62,924	1,996,698
うちその他のローン残高		124,102	10,967	15,700	113,134

【北陸銀行】

(百万円)

		27年3月末		26年3月末	25年3月末
			26年3月末比	25年3月末比	
個人ローン残高		1,171,842	28,295	57,090	1,143,546
うち住宅系ローン残高		1,117,809	22,105	51,681	1,095,704
うちその他のローン残高		54,032	6,190	5,409	47,841

【北海道銀行】

(百万円)

		27年3月末		26年3月末	25年3月末
			26年3月末比	25年3月末比	
個人ローン残高		979,031	12,744	21,534	966,286
うち住宅系ローン残高		908,961	7,967	11,243	900,993
うちその他のローン残高		70,070	4,777	10,291	65,293

## 9. 業種別貸出状況等

### 業種別貸出金【2行合算】

(百万円)

	27年3月末		26年3月末		25年3月末	
		構成比		構成比		構成比
国内（除く特別国際金融取引勘定）	7,561,790	100.0%	7,336,374	100.0%	7,402,082	100.0%
製造業	837,326	11.1%	823,939	11.2%	851,985	11.5%
農業、林業	30,361	0.4%	29,925	0.4%	30,420	0.4%
漁業	4,346	0.1%	4,542	0.1%	5,041	0.1%
鉱業、採石業、砂利採取業	2,717	0.0%	2,586	0.0%	2,765	0.0%
建設業	287,811	3.8%	273,400	3.7%	284,047	3.8%
電気・ガス・熱供給・水道業	109,189	1.4%	111,750	1.5%	103,076	1.4%
情報通信業	47,220	0.6%	37,847	0.5%	37,481	0.5%
運輸業、郵便業	181,883	2.4%	171,820	2.4%	176,196	2.4%
卸売業、小売業	779,067	10.3%	773,640	10.6%	794,436	10.7%
金融業、保険業	284,967	3.8%	288,538	3.9%	324,768	4.4%
不動産業、物品賃貸業	663,064	8.8%	579,692	7.9%	569,116	7.7%
各種サービス業（学術研究他）	591,187	7.8%	566,235	7.7%	554,384	7.5%
地方公共団体等	1,553,168	20.5%	1,516,789	20.7%	1,550,007	21.0%
（うち政府向け）	136,012	1.8%	155,549	2.1%	299,064	4.0%
その他	2,189,484	29.0%	2,155,670	29.4%	2,118,348	28.6%

### 業種別リスク管理債権【2行合算】

(百万円)

	27年3月末		26年3月末		25年3月末	
		構成比		構成比		構成比
国内（除く特別国際金融取引勘定）	185,979	100.0%	199,898	100.0%	234,331	100.0%
製造業	30,653	16.5%	28,595	14.3%	37,067	15.8%
農業、林業	586	0.3%	1,013	0.5%	971	0.4%
漁業	2,221	1.2%	2,297	1.2%	2,327	1.0%
鉱業、採石業、砂利採取業	196	0.1%	258	0.1%	209	0.1%
建設業	25,055	13.5%	33,348	16.7%	37,950	16.2%
電気・ガス・熱供給・水道業	203	0.1%	246	0.1%	250	0.1%
情報通信業	1,292	0.7%	1,215	0.6%	1,551	0.7%
運輸業、郵便業	3,144	1.7%	3,286	1.6%	3,797	1.6%
卸売業、小売業	33,803	18.2%	37,622	18.8%	44,170	18.8%
金融業、保険業	332	0.2%	2,547	1.3%	3,804	1.6%
不動産業、物品賃貸業	22,496	12.1%	21,330	10.7%	27,728	11.9%
各種サービス業（学術研究他）	30,780	16.5%	31,410	15.7%	34,657	14.8%
地方公共団体等	—	—	—	—	—	—
その他	35,211	18.9%	36,727	18.4%	39,843	17.0%

業種別貸出金【北陸銀行】

(百万円)

	27年3月末		26年3月末		25年3月末	
		構成比		構成比		構成比
国内（除く特別国際金融取引勘定）	4,365,302	100.0%	4,227,696	100.0%	4,332,774	100.0%
製造業	573,461	13.1%	552,306	13.1%	569,942	13.2%
農業，林業	17,913	0.4%	17,217	0.4%	17,856	0.4%
漁業	2,754	0.1%	2,773	0.1%	3,070	0.1%
鉱業，採石業，砂利採取業	997	0.0%	1,229	0.0%	1,304	0.0%
建設業	176,733	4.1%	175,875	4.1%	181,339	4.2%
電気・ガス・熱供給・水道業	62,150	1.4%	64,273	1.5%	57,633	1.3%
情報通信業	25,783	0.6%	22,546	0.5%	23,508	0.5%
運輸業，郵便業	81,073	1.9%	76,881	1.8%	83,285	1.9%
卸売業，小売業	466,688	10.7%	469,023	11.1%	476,787	11.0%
金融業，保険業	154,327	3.5%	138,964	3.3%	171,901	4.0%
不動産業，物品賃貸業	367,894	8.4%	332,482	7.9%	324,758	7.5%
各種サービス業（学術研究他）	376,332	8.6%	317,377	7.5%	306,746	7.1%
地方公共団体等	865,618	19.8%	887,200	21.0%	973,898	22.5%
（うち政府向け）	123,512	2.8%	138,049	3.3%	279,064	6.4%
その他	1,193,580	27.4%	1,169,550	27.7%	1,140,747	26.3%

業種別リスク管理債権【北陸銀行】

(百万円)

	27年3月末		26年3月末		25年3月末	
		構成比		構成比		構成比
国内（除く特別国際金融取引勘定）	107,072	100.0%	119,207	100.0%	146,740	100.0%
製造業	23,381	21.8%	22,773	19.1%	26,875	18.3%
農業，林業	83	0.1%	106	0.1%	47	0.0%
漁業	2,019	1.9%	2,059	1.7%	2,014	1.4%
鉱業，採石業，砂利採取業	85	0.1%	134	0.1%	85	0.1%
建設業	15,233	14.2%	22,866	19.2%	29,590	20.2%
電気・ガス・熱供給・水道業	16	0.0%	—	—	—	—
情報通信業	494	0.5%	574	0.5%	1,005	0.7%
運輸業，郵便業	1,920	1.8%	1,817	1.5%	2,158	1.5%
卸売業，小売業	22,206	20.7%	24,418	20.5%	31,124	21.2%
金融業，保険業	164	0.1%	171	0.2%	205	0.1%
不動産業，物品賃貸業	10,338	9.7%	11,462	9.6%	15,300	10.4%
各種サービス業（学術研究他）	13,159	12.3%	14,177	11.9%	17,583	12.0%
地方公共団体等	—	—	—	—	—	—
その他	17,966	16.8%	18,643	15.6%	20,750	14.1%

業種別貸出金【北海道銀行】

(百万円)

	27年3月末		26年3月末		25年3月末	
		構成比		構成比		構成比
国内（除く特別国際金融取引勘定）	3,196,487	100.0%	3,108,677	100.0%	3,069,307	100.0%
製造業	263,865	8.2%	271,633	8.7%	282,043	9.2%
農業，林業	12,448	0.4%	12,708	0.4%	12,564	0.4%
漁業	1,592	0.0%	1,769	0.1%	1,971	0.1%
鉱業，採石業，砂利採取業	1,720	0.0%	1,357	0.0%	1,461	0.0%
建設業	111,078	3.5%	97,525	3.1%	102,708	3.3%
電気・ガス・熱供給・水道業	47,039	1.5%	47,477	1.5%	45,443	1.5%
情報通信業	21,437	0.7%	15,301	0.5%	13,973	0.4%
運輸業，郵便業	100,810	3.2%	94,939	3.1%	92,911	3.0%
卸売業，小売業	312,379	9.8%	304,617	9.8%	317,649	10.3%
金融業，保険業	130,640	4.1%	149,574	4.8%	152,867	5.0%
不動産業，物品賃貸業	295,170	9.2%	247,210	8.0%	244,358	8.0%
各種サービス業（学術研究他）	214,855	6.7%	248,858	8.0%	247,638	8.1%
地方公共団体等	687,550	21.5%	629,589	20.3%	576,109	18.8%
（うち政府向け）	12,500	0.4%	17,500	0.6%	20,000	0.7%
その他	995,904	31.2%	986,120	31.7%	977,601	31.9%

業種別リスク管理債権【北海道銀行】

(百万円)

	27年3月末		26年3月末		25年3月末	
		構成比		構成比		構成比
国内（除く特別国際金融取引勘定）	78,907	100.0%	80,691	100.0%	87,590	100.0%
製造業	7,271	9.2%	5,821	7.2%	10,192	11.6%
農業，林業	503	0.6%	907	1.1%	923	1.1%
漁業	202	0.3%	237	0.3%	313	0.4%
鉱業，採石業，砂利採取業	111	0.1%	123	0.2%	124	0.1%
建設業	9,822	12.5%	10,481	13.0%	8,359	9.5%
電気・ガス・熱供給・水道業	186	0.2%	246	0.3%	250	0.3%
情報通信業	797	1.0%	641	0.8%	545	0.6%
運輸業，郵便業	1,223	1.6%	1,469	1.8%	1,639	1.9%
卸売業，小売業	11,596	14.7%	13,203	16.4%	13,046	14.9%
金融業，保険業	167	0.2%	2,375	2.9%	3,599	4.1%
不動産業，物品賃貸業	12,157	15.4%	9,867	12.2%	12,428	14.2%
各種サービス業（学術研究他）	17,621	22.3%	17,232	21.4%	17,074	19.5%
地方公共団体等	—	—	—	—	—	—
その他	17,244	21.9%	18,083	22.4%	19,093	21.8%



## 10. 税効果会計

### 【 北陸銀行 】

(百万円)

	27年3月末		26年3月末
		26年3月末比	
繰延税金資産			
貸倒引当金損金算入限度超過額	19,409	△ 3,350	22,759
減価償却損金算入限度超過額	540	△ 99	639
退職給付引当金	9,849	837	9,011
有価証券評価損否認額	12,438	△ 1,331	13,770
繰越欠損金	189	△ 6,465	6,655
その他	3,535	694	2,840
繰延税金資産小計	45,962	△ 9,714	55,677
評価性引当額	△ 22,366	5,954	△ 28,320
繰延税金資産合計	23,596	△ 3,760	27,356
繰延税金負債			
その他有価証券評価差額	31,087	8,328	22,758
合併引継土地	2,911	△ 300	3,212
その他	597	△ 38	635
繰延税金負債合計	34,596	7,989	26,606
繰延税金資産の純額	△ 11,000	△ 11,749	749

### 【 北海道銀行 】

(百万円)

	27年3月末		26年3月末
		26年3月末比	
繰延税金資産			
貸倒引当金損金算入限度超過額	13,052	△ 2,029	15,082
退職給付引当金	4,936	△ 439	5,376
有価証券評価損否認額	1,265	△ 57	1,322
減価償却損金算入限度超過額	525	△ 20	546
未払事業税	367	182	185
その他	1,500	△ 133	1,633
繰延税金資産小計	21,647	△ 2,498	24,146
評価性引当額	△ 4,041	173	△ 4,214
繰延税金資産合計	17,606	△ 2,324	19,931
繰延税金負債			
その他有価証券評価差額	14,012	4,380	9,632
退職給付信託	1,162	△ 120	1,283
その他	216	△ 20	237
繰延税金負債合計	15,391	4,239	11,152
繰延税金資産の純額	2,214	△ 6,564	8,778