

# 2015年3月期 決算説明資料

- ◆2015年3月期決算について
- ◆2015年度以降の取り組み
- ◆2016年3月期 連結業績予想・配当予想

## 株式会社ルネサンス

このプレゼンテーション資料には、2015年5月12日現在の将来に関する前提・見通し・計画に基づく予測が含まれています。世界経済・競合状況・為替の変動等にかかわるリスクや不確定要因により、実際の業績が記載の予測と異なる可能性があります。

<b>◆ 2015年3月期決算について</b>	<b>ページ</b>
● 業績ハイライト、業績推移(過去5年)	・・・3～4
● 部門別売上高、部門別会員数	・・・5～6
● 全店会員数の推移(過去5年)、会員年齢構成	・・・7～8
● 既存クラブの動向(前期比)	・・・9
● 新規出店実績、施設数(2015年3月末時点)	・・・10～11
<b>◆ 2015年度以降の取り組み</b>	
● 2015年度以降の取り組み、出店実績・予定	・・・13～15
● 設備投資実績・予定	・・・16
<b>◆ 2016年3月期 連結業績予想・配当予想</b>	
● 2016年3月期 連結業績予想・配当予想	・・・18

# 2015年3月期決算について

(単位:百万円)

【 連 結 】	2014年3月期	2015年3月期	前期比
売上高	-	42,031	-
営業利益	-	2,743	-
経常利益	-	2,636	-
当期純利益	-	1,446	-
売上高営業利益率	-	6.5%	

※2015年3月期第2四半期より連結財務諸表を作成しているため、対前期増減比は記載しておりません。

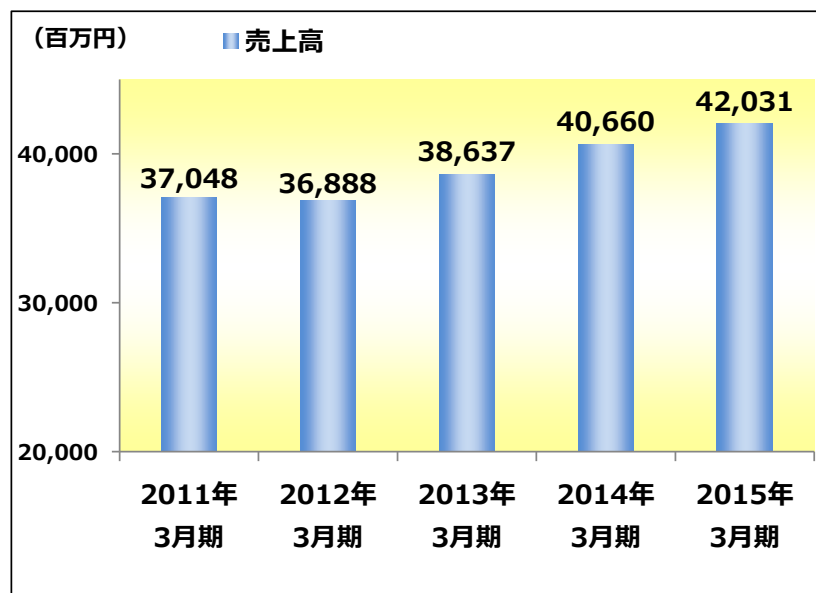
(単位:百万円)

【 個 別 】	2014年3月期	2015年3月期	前期比
売上高	40,660	42,025	+ 3.4%
営業利益	2,307	2,788	+ 20.8%
経常利益	2,202	2,679	+ 21.7%
当期純利益	1,020	1,489	+ 45.9%
売上高営業利益率	5.7%	6.6%	

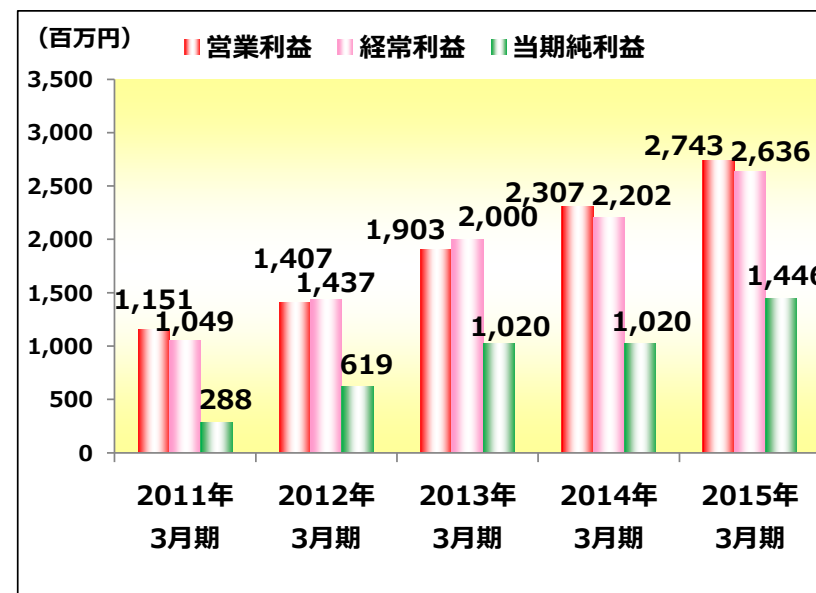
# 業績推移(過去5年)

(単位:百万円)

	2011年 3月期	2012年 3月期	2013年 3月期	2014年 3月期	2015年 3月期
売上高	37,048	36,888	38,637	40,660	42,031
営業利益	1,151	1,407	1,903	2,307	2,743
経常利益	1,049	1,437	2,000	2,202	2,636
当期純利益	288	619	1,020	1,020	1,446
売上高営業利益率	3.1%	3.8%	4.9%	5.7%	6.5%



┌───────────┐ ┌───────────┐  
 単体 連結



┌───────────┐ ┌───────────┐  
 単体 連結

# 部門別売上高

(単位:百万円)

	【個別】 2014年3月期	構成比	【連結】 2015年3月期	構成比	前期比 ※
フィットネス部門計	22,098	54.4%	22,511	53.6%	+1.9%
スイミングスクール	6,886	16.9%	7,145	17.0%	+3.8%
テニススクール	3,544	8.7%	3,671	8.7%	+3.6%
その他スクール	1,486	3.7%	1,455	3.5%	▲2.0%
スクール部門計	11,917	29.3%	12,273	29.2%	+3.0%
ショップ部門計	1,310	3.2%	1,172	2.8%	▲10.5%
その他の収入計	4,483	11.0%	4,776	11.4%	+6.5%
スポーツ施設売上高計	39,810	97.9%	40,733	97.0%	+2.3%
業務受託	463	1.1%	734	1.7%	+58.6%
その他売上高	387	1.0%	563	1.3%	+45.6%
売上高合計	40,660	100.0%	42,031	100.0%	+3.4%

※2015年3月期第2四半期より連結財務諸表を作成しているため、前期比は参考です。

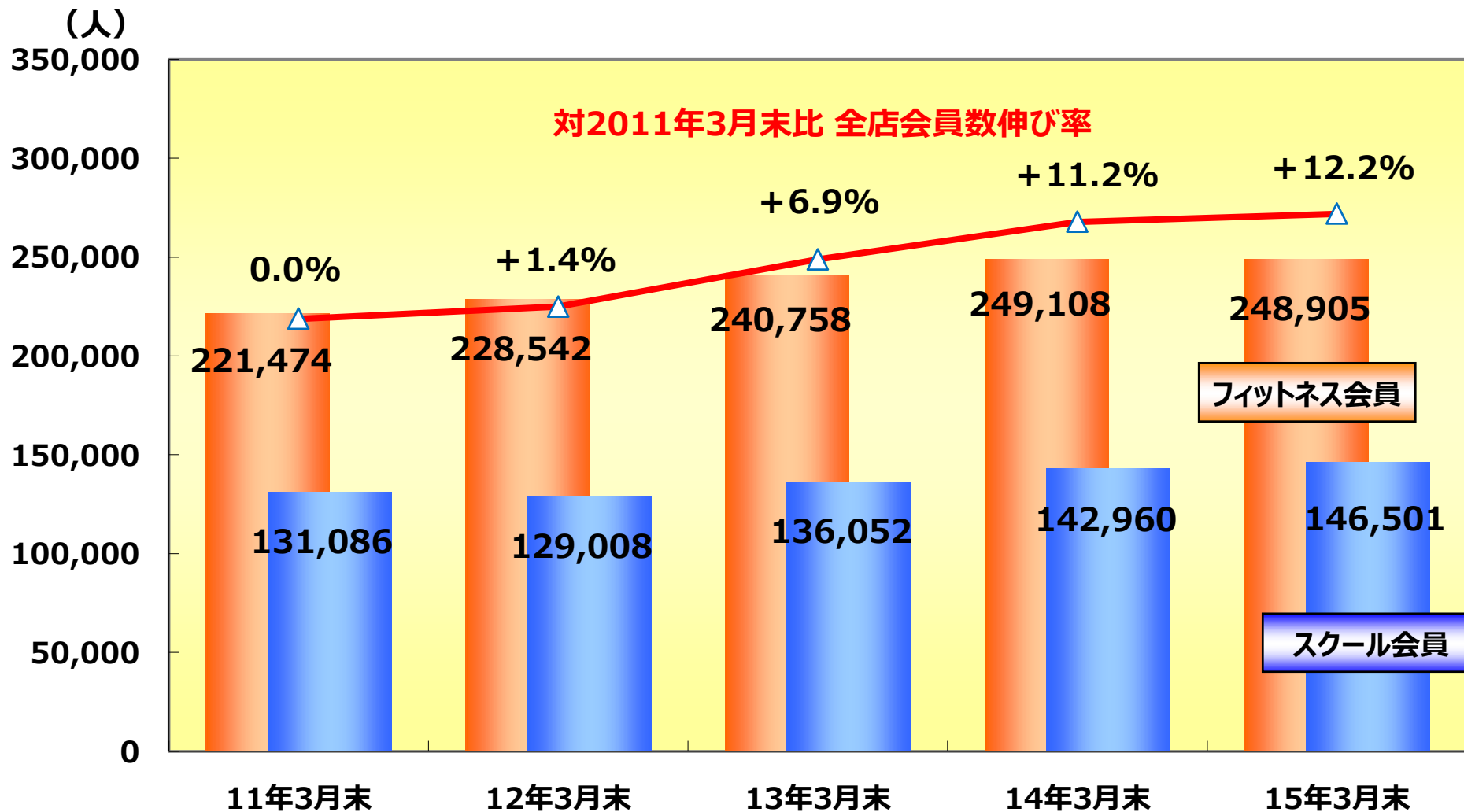
# 部門別会員数

(単位:名)

	2014年3月末	構成比	2015年3月末	構成比	前期比
フィットネス部門計	249,108	63.5%	248,905	62.9%	▲0.1%
スイミングスクール	91,612	23.4%	93,720	23.7%	+2.3%
テニススクール	35,207	9.0%	37,413	9.5%	+6.3%
その他スクール	16,141	4.1%	15,368	3.9%	▲4.8%
スクール部門計	142,960	36.5%	146,501	37.1%	+2.5%
会員数合計	392,068	100.0%	395,406	100.0%	+0.9%

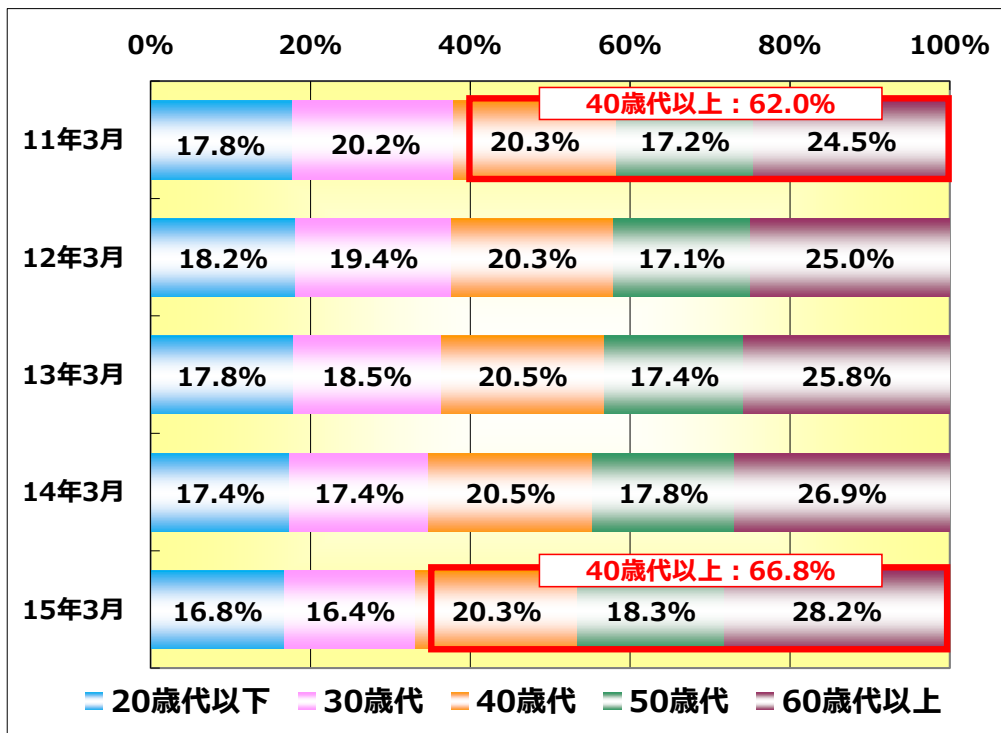
※日本国内施設における会員数を表示しているため、前年同期比(%)を記載しております。

# 全店会員数の推移(過去5年)

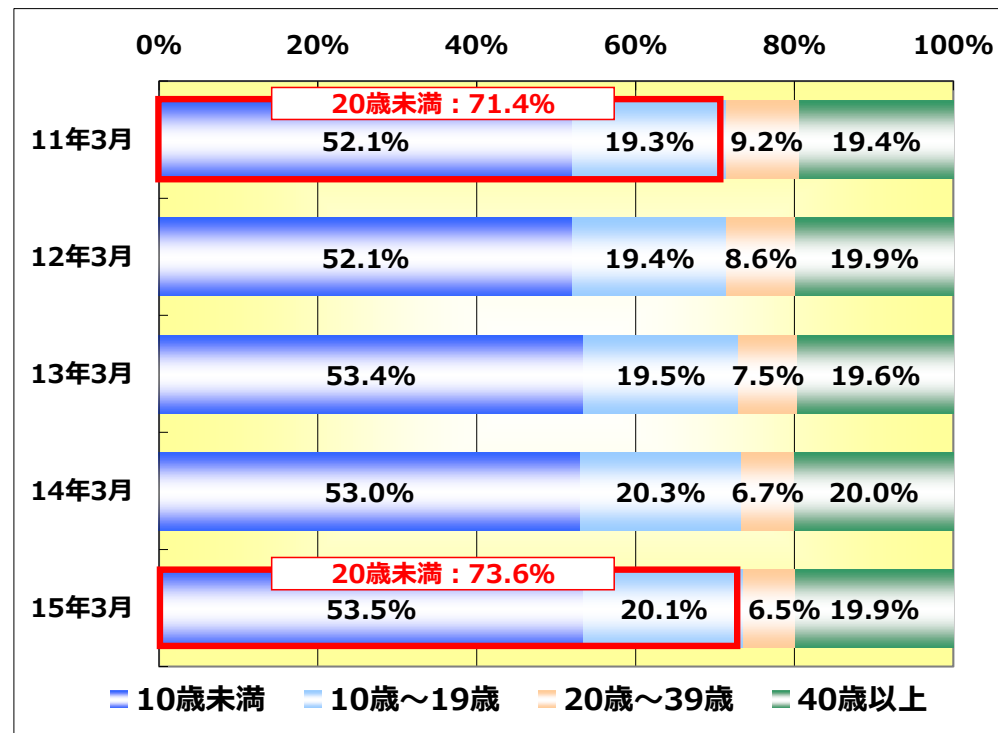




## フィットネス会員



## スクール会員



スクール会員：スイミング、テニス、その他スクール（スカッシュ、ゴルフ、サッカー、ダンス他）

# 既存クラブの動向(前期比)

## ■ 会員数・売上前年同期比

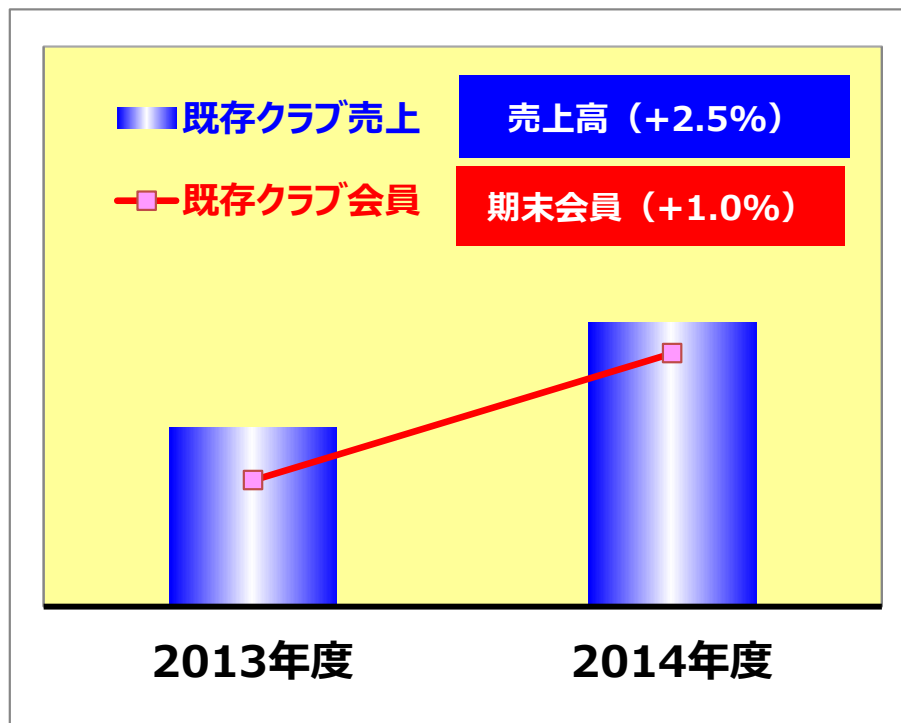
2015年3月期	通期
3月末会員数	+1.0%
売上高	+2.5%

## ■ 退会率の推移

退会率	通期
2014年3月期	3.2%
2015年3月期	3.2%
差	0.02ポイント改善

## ■ 会費単価の推移

会費単価	通期
2014年3月期	6,739円
2015年3月期	6,818円
差	+78円



※既存クラブ：2013年3月以前に営業を開始した直営クラブ

## ◆ 直営出店(スポーツクラブ2、リハビリ4)

形態	施設名	所在地	オープン
直営	ルネサンス 元氣ジム湘南深沢	神奈川県鎌倉市	2014年5月
直営	ルネサンス 元氣ジム金沢文庫	横浜市金沢区	2014年6月
直営	ルネサンス リハビリステーション湘南深沢	神奈川県鎌倉市	2014年6月
直営	スポーツクラブ &スパ ルネサンス 徳山	山口県周南市	2014年8月
直営	スポーツクラブ ルネサンス 伊丹	兵庫県伊丹市	2014年8月
直営	ルネサンス 元氣ジム高島平	東京都板橋区	2014年9月

## ◆ 業務受託運営開始(4施設)

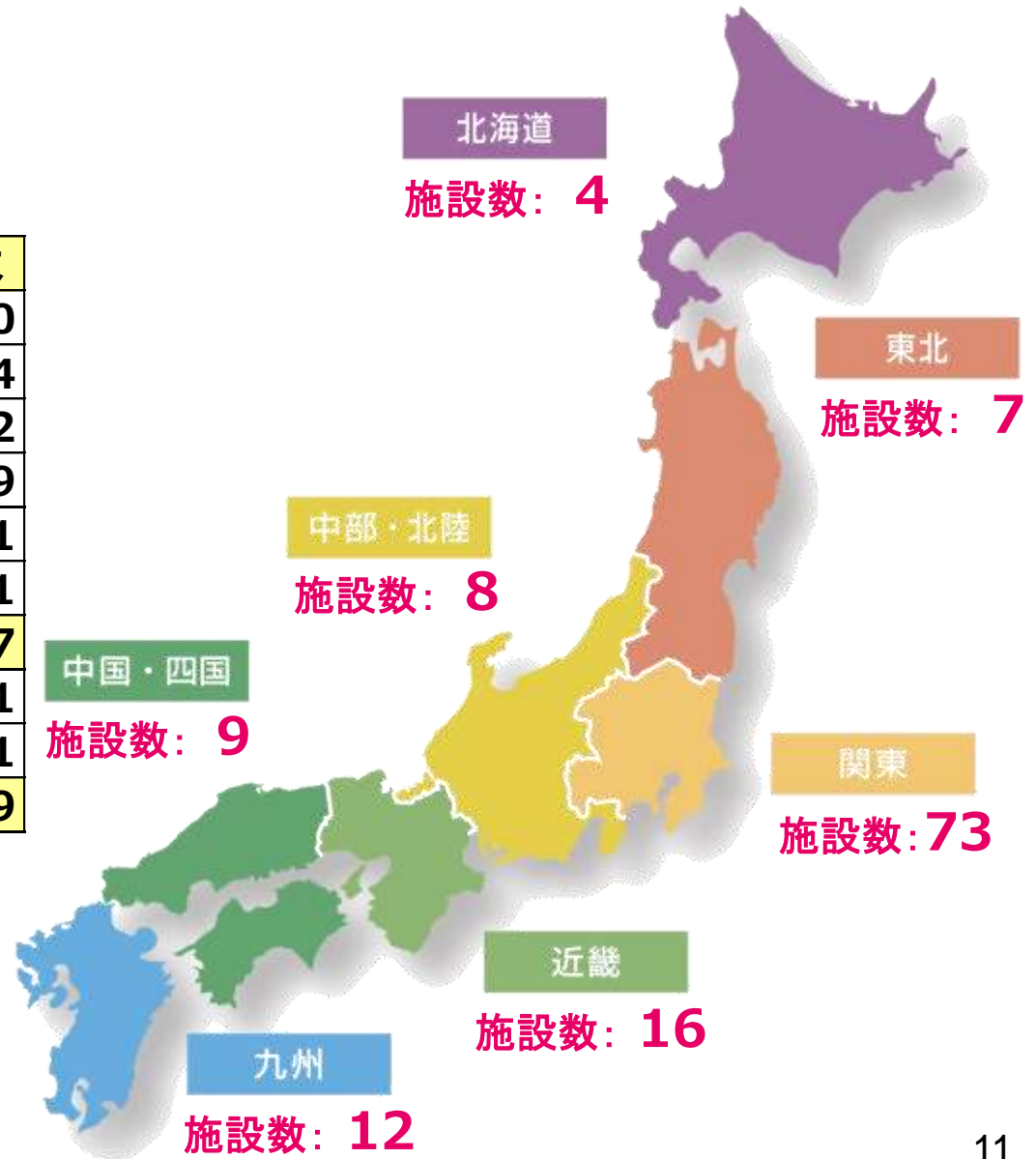
形態	施設名	所在地	運営開始
受託	加古川ウェルネスパーク	兵庫県加古川市	2014年4月
受託	平荘湖アクア交流館	兵庫県加古川市	2014年4月
受託	加古川スポーツ交流館	兵庫県加古川市	2014年4月
受託	伊丹市緑ヶ丘体育館	兵庫県伊丹市	2014年4月

# 施設数(2015年3月末時点)

## 全国129ヵ所に展開

	2015年3月末
スポーツクラブ	90
スイミングクラブ	4
テニスクラブ・スクール	2
ドゥミ ルネサンス	9
プリエ ※	1
Body Q't (ボディキュット)	1
<b>直営クラブ計</b>	<b>107</b>
業務受託	11
リハビリ施設	11
<b>施設数合計</b>	<b>129</b>

※2014年9月より、プラナガーデンからプリエに名称変更



## 2015年度以降の取り組み

# スポーツクラブ運営の単一事業から“健康”を キーワードに地域を健康にできる複合事業への転換

法人



元氣ジム事業



新業態・新規事業



プログラムなど



Demi事業



異業種



自治体



スポーツクラブ事業



海外事業



ベトナム



...

受託/指定管理事業

## ① スポーツクラブ事業の収益性の強化

- 次の成長戦略を描くための原資・キャッシュを生み出す

## ② 新しい成長の柱を増やす

- スポーツクラブ事業に続く、将来の収益の柱となる事業を育てる
- 未知なる新業態・新規事業への挑戦

## ③ 持続的成長を可能とするヒトと組織づくり

- ビジネススキル・経営意識が高い人材の育成
- ダイバーシティの推進
- 事業に最適な資源の配分、管理機能の実現

## ④ 財務体質の強化・改善

- 業界再編に備えた、財務体質の強化

出店数	2015年3月期 実績	2016年3月期 予定
スポーツクラブ	3	2
	徳山、伊丹、海外	稲毛、海外
小型クラブ	0	1
	(Demi) ※渋谷改装	(Demi/新業態)
リハビリ施設	4	2
	(元氣ジム) 湘南深沢、金沢文庫、高島平 (訪問リハ) 湘南深沢	(元氣ジム)光が丘、他
計	7	5

## 【2015年3月期実績】

- ・スポーツクラブ 2店（徳山は移転）、リハビリ施設 4施設
- ★海外 1施設（ベトナム ビンズオン省）

## 【2016年3月期予定】

- ・スポーツクラブ 1店（稲毛は移転）、小型クラブ 1店、リハビリ施設 2施設
- ★海外 1施設（ベトナム ハノイ市）



# 設備投資実績・予定

(単位:百万円)

	2015年3月期 実績	2016年3月期 見通し	前年差
新規出店投資	1,089	2,034	944
既存クラブ投資	1,341	880	▲ 461
その他	215	329	113
投資合計	2,646	3,243	596
(減価償却費)	1,970	2,117	147

※リース資産を含む

※新規出店に伴う、敷金及び保証金は含まず

## 2016年3月期 連結業績予想・配当予想

# 2016年3月期 連結業績予想・配当予想



(単位:百万円)

【 連 結 】	2015年3月期 (実績)	2016年3月期 (予想)	前期比 (増減額)
売上高	42,031	43,900	+4.4% (+1,868)
営業利益	2,743	3,100	+13.0% (+356)
経常利益	2,636	2,900	+10.0% (+263)
親会社株主に帰属する 当期純利益	1,446	1,500	+3.7% (+53)
1株当たり 当期純利益 (円)	72.32	100.53	—
1株当たり 配当金 (円)	20.0	25.0	—
売上高営業利益率	6.5%	7.1%	

**ご清聴ありがとうございました。**

**これからも、わたしたちルネサンスは「生きがい創造企業」  
としてお客様に健康で快適なライフスタイルを提案します。**

**【連絡先】 株式会社ルネサンス 経営戦略部**

**【住所】 東京都墨田区両国2-10-14**

**【TEL】 03-5600-5457 【FAX】 03-5600-8898**

**【URL】 <http://www.s-renaissance.co.jp>**

このプレゼンテーション資料には、2015年5月12日現在の将来に関する前提・見通し・計画に基づく予測が含まれています。世界経済・競合状況・為替の変動等にかかわるリスクや不確定要因により、実際の業績が記載の予測と異なる可能性があります。