

# 2015年3月期決算 補足説明資料

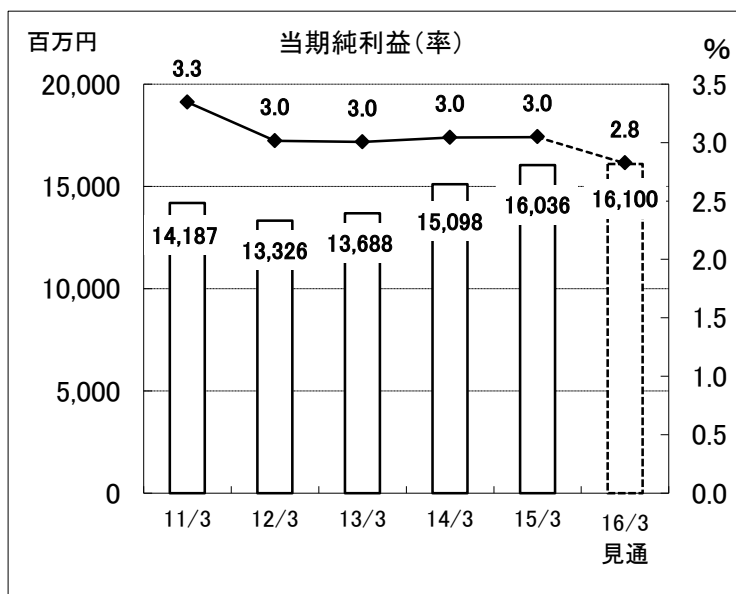
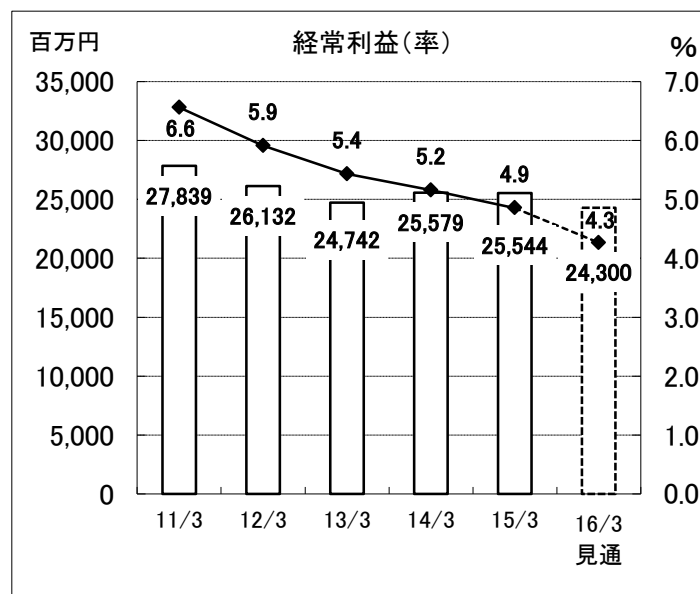
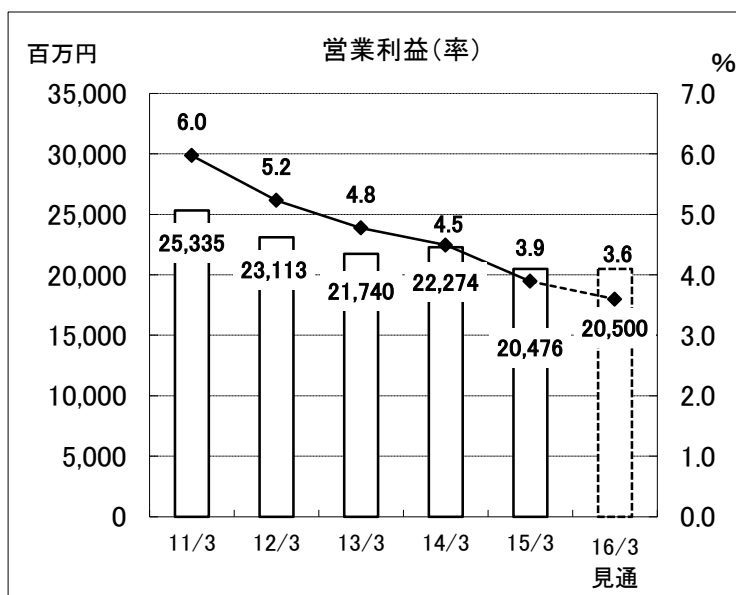
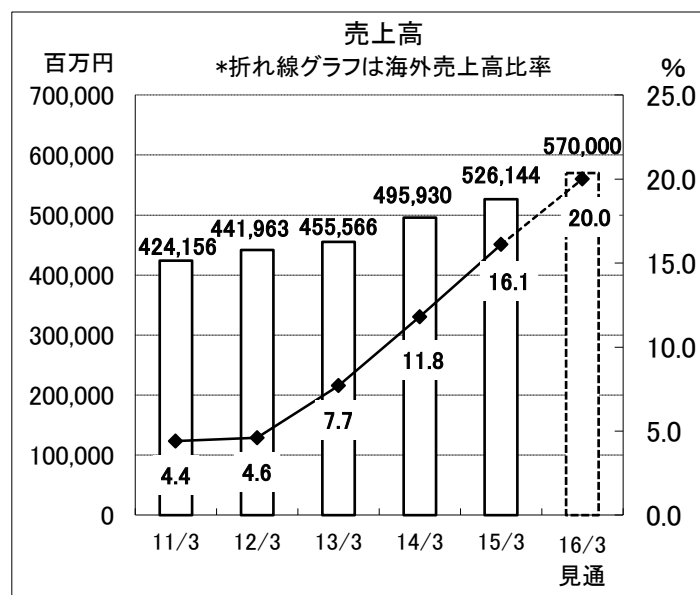
I. 連結業績トピックス	.....	P1-2
II. 連結損益計算書	.....	P3-5
1. 連結損益計算書		
2. セグメント別売上高・営業利益、営業外損益の状況		
III. 連結貸借対照表	.....	P6-7
IV. 連結キャッシュ・フロー計算書	.....	P8
V. 連結ROE	.....	P9

2015年5月14日

株式会社日清製粉グループ本社

当資料に記載されている将来に関する事項は、種々の前提に基づいたものであり、記載された将来の計画数値、施策の実現を確約したり、保証するものではありません。

# I. 連結業績トピックス



## [業績推移]

	11/3	12/3	13/3	14/3	15/3	対前年	増減率	(百万円) 16/3見通
売上高	424,156	441,963	455,566	495,930	526,144	30,213	6.1%	570,000
海外売上高 (率)	18,790 4.4%	20,267 4.6%	35,116 7.7%	58,545 11.8%	84,765 16.1%	26,220 4.3%	44.8%	114,000
営業利益 (率)	25,335 6.0%	23,113 5.2%	21,740 4.8%	22,274 4.5%	20,476 3.9%	-1,798 -0.6%	-8.1%	20,500
経常利益 (率)	27,839 6.6%	26,132 5.9%	24,742 5.4%	25,579 5.2%	25,544 4.9%	-35 -0.3%	-0.1%	24,300
当期純利益 (率)	14,187 3.3%	13,326 3.0%	13,688 3.0%	15,098 3.0%	16,036 3.0%	937 0.0%	6.2%	16,100
設備投資	13,605	14,608	17,203	18,290	19,895	1,604	8.7%	17,000
減価償却費	13,681	13,636	13,749	13,669	14,747	1,078	7.8%	17,000
期末連結従業員数	5,452	5,582	5,765	5,650	6,146	496	8.8%	-
(参考)								
のれん等償却前営業利益	25,335	23,137	22,389	23,483	22,338	-1,145	-4.9%	22,800
のれん等償却額	-	24	649	1,208	1,862	653	54.0%	2,300

[貸借対照表推移]

(百万円)

	11/3	12/3	13/3	14/3	15/3	対前年
流動資産	195,213	213,431	218,468	216,409	229,804	13,395
有無形固定資産	114,213	128,169	133,722	141,938	170,332	28,393
投資その他の資産	79,991	90,355	109,660	112,692	149,170	36,478
資産合計	389,418	431,956	461,851	471,039	549,307	78,268
流動負債	74,429	92,287	99,474	90,433	112,240	21,807
固定負債	29,739	40,869	44,940	46,514	58,351	11,837
自己資本	278,799	291,390	309,053	324,775	367,081	42,306
(自己資本比率)	71.6%	67.5%	66.9%	68.9%	66.8%	-2.1%
新株予約権	138	188	232	260	179	-80
少数株主持分	6,311	7,220	8,150	9,057	11,454	2,397
負債純資産合計	389,418	431,956	461,851	471,039	549,307	78,268

[株主資本・配当の状況]

	11/3	12/3	13/3	14/3	15/3	対前年	16/3見通
1株当たり純資産(円) *	927.25	969.19	1,027.95	1,079.82	1,218.49	138.67	-
1株当たり当期純利益(円) *	47.18	44.33	45.53	50.21	53.28	3.07	53.44
潜在株式調整後 " *	47.18	-	-	50.19	53.22	3.03	-
1株当たり年間配当(円)	20	20	20	20	22	2	-
株式分割考慮後1株あたり年間配当(円) *	16.52	16.52	16.52	17.35	21.09	3.74	24
配当金総額(百万円)	4,971	4,970	4,970	5,220	6,353	1,132	-
自己資本当期純利益率(ROE)	5.1%	4.7%	4.6%	4.8%	4.6%	-0.2%	4.3%

(\*) 2013年10月1日付、及び2014年10月1日付でそれぞれ普通株式1株につき1.1株の割合をもって株式分割を行っているため、当該株式分割が2011年3月期期首に行われたと仮定して算定しております。

[株式の状況(日清製粉グループ本社株式)]

	11/3	12/3	13/3	14/3	15/3
期末発行済株式総数	248,557	248,540	248,538	273,498	301,341
期末株価	959	1,001	1,279	1,134	1,414
株式時価総額	238,366	248,788	317,880	310,147	426,096

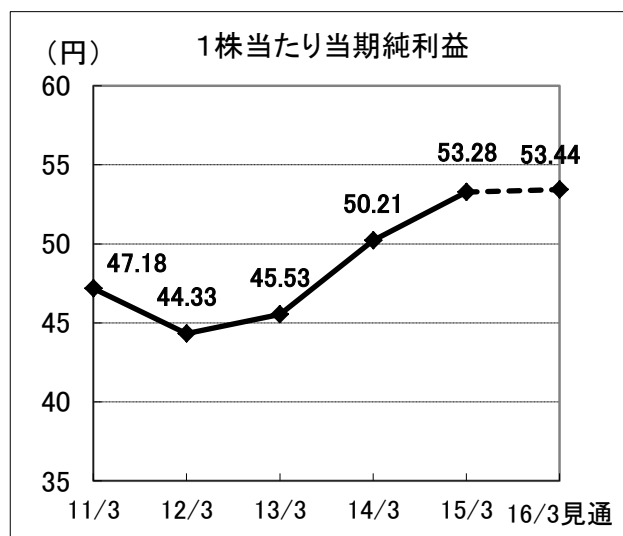
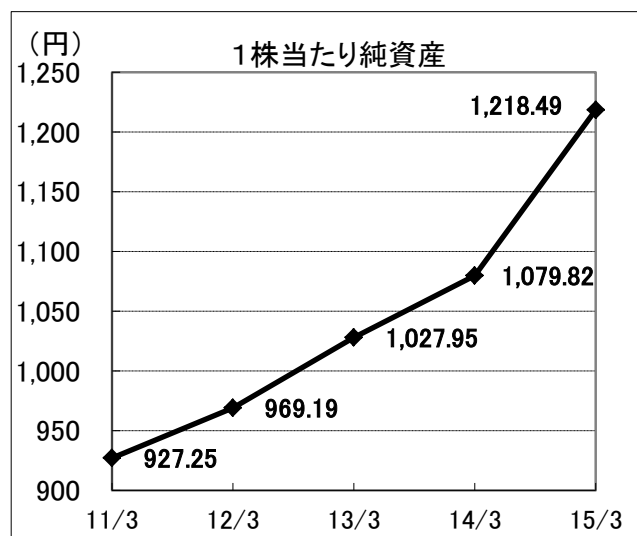
[キャッシュ・フロー計算書]

(百万円)

(億円)

	11/3	12/3	13/3	14/3	15/3	対前年	15/3参考*
現金及び現金同等物の期首残高	29,975	42,087	46,387	53,249	72,685	19,435	779
営業活動によるキャッシュ・フロー	34,856	26,078	34,479	25,058	25,107	49	251
投資活動によるキャッシュ・フロー	-16,067	-15,244	-23,854	-1,797	-43,636	-41,839	-408
財務活動によるキャッシュ・フロー	-6,373	-6,134	-4,587	-5,072	4,331	9,404	43
現金及び現金同等物に係る換算差額	-302	-400	823	1,247	1,409	161	15
現金及び現金同等物の期末残高	42,087	46,387	53,249	72,685	59,897	-12,788	681

\*3ヶ月超預金、運用債券も含めた場合



## Ⅱ. 連結損益計算書

### 1. 連結損益計算書

	14/3	15/3	対前年	(百万円) 16/3見通
売上高	495,930	526,144	30,213	570,000
売上原価	348,619	377,729	29,110	-
売上総利益	147,311	148,414	1,102	-
販売費及び一般管理費	125,036	127,937	2,900	-
販売運賃	28,633	31,015	2,381	-
販売諸掛	42,337	41,632	-704	-
人件費	27,577	27,952	375	-
物件費	26,488	27,337	849	-
営業利益	22,274	20,476	-1,798	20,500
営業外収益	3,622	5,388	1,766	
受取利息	214	203	-11	
受取配当金	1,742	1,905	162	
持分法による投資利益	839	2,104	1,265	中食・惣菜関連会社他利益増加
受取賃貸料	323	328	5	
その他	502	845	343	
営業外費用	317	320	3	
支払利息	166	179	12	
その他	150	140	-9	
経常利益	25,579	25,544	-35	24,300
特別利益	1,140	1,223	83	-
固定資産売却益	147	950	803	-
投資有価証券売却益	507	67	-439	-
投資有価証券清算益	-	161	161	-
負ののれん発生益	285	-	-285	-
補助金収入	200	-	-200	-
その他	-	44	44	-
特別損失	1,518	1,340	-177	-
固定資産除却損	712	548	-163	-
訴訟和解金	-	732	732	-
訴訟関連費用	450	-	-450	-
関係会社生産拠点再構築費用	183	-	-183	-
その他	173	59	-113	-
税金等調整前当期純利益	25,201	25,427	225	-
法人税・住民税及び事業税	9,159	6,871	-2,288	-
法人税等調整額	23	1,684	1,660	-
法人税等合計	9,183	8,555	-627	-
少数株主損益調整前当期純利益	16,018	16,871	853	-
少数株主利益	919	835	-84	-
当期純利益	15,098	16,036	937	16,100

16/3見通

営業外損益	3,800
金融収支戻	2,151
持分法利益	1,282
その他	367

#### 主な連結子会社の「主要な損益情報等」

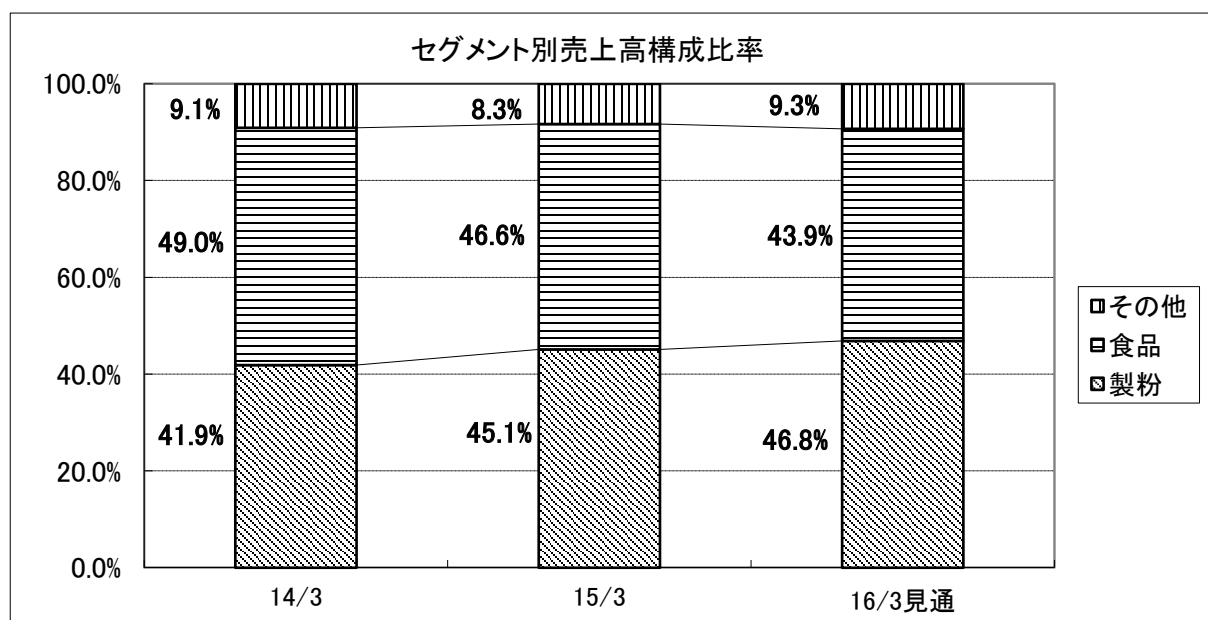
会社名	売上高 (百万円)	経常利益 (百万円)	当期純利益 (百万円)	純資産額 (百万円)	総資産額 (百万円)
日清製粉株式会社	183,398	6,826	4,438	64,332	138,235
日清フーズ株式会社	135,942	4,078	2,603	27,942	59,467
オリエンタル酵母工業株式会社	61,072	3,439	2,410	15,793	35,084

## 2. セグメント別売上高・営業利益・営業外損益の状況

### [セグメント別売上高]

	(百万円)				(億円)
	14/3	15/3	対前年	増減率	16/3見通
製粉	207,752	237,327	29,575	14.2%	2,670
食品	243,007	244,941	1,934	0.8%	2,500
その他	45,171	43,874	-1,296	-2.9%	530
合計	495,930	526,144	30,213	6.1%	5,700

	(百万円)				(億円)	為替レート			
	14/3	15/3	対前年	うち、為替 変動影響額	16/3見通	14/3	15/3	16/3 (想定)	
製粉	44,542	70,366	25,825	4,962	970	USD	97.24	105.72	121.00
食品	9,703	9,822	119	720	120	CAD	94.91	96.04	103.00
その他	4,302	4,576	274	110	50	THB	3.16	3.24	3.70
合計	58,545	84,765	26,220	5,793	1,140	NZD	80.11	87.28	93.00



### (売上高前年差分析)

+302億円

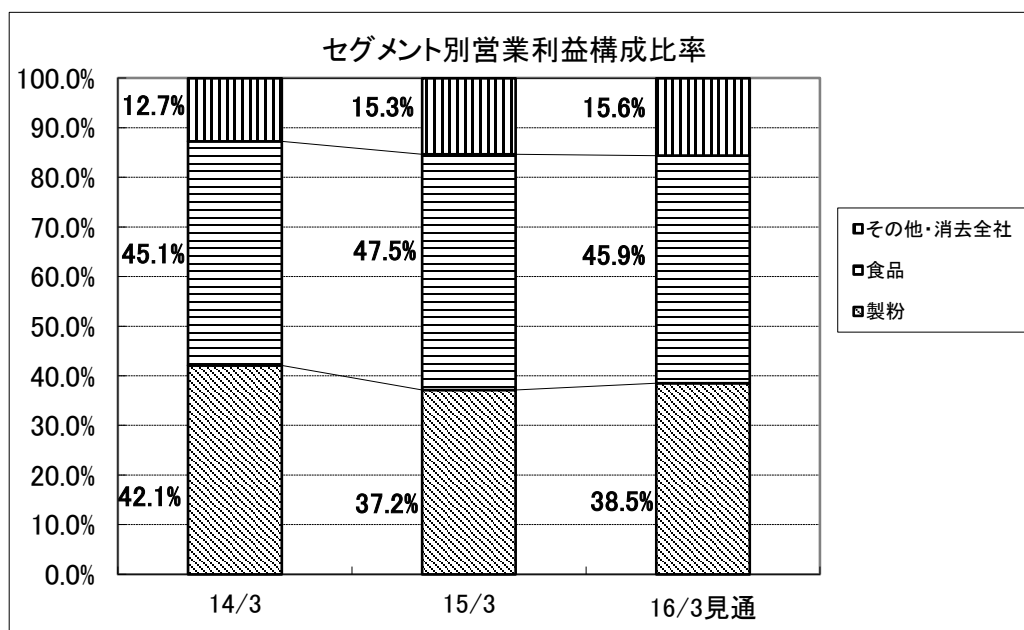
製粉	+295億円	・国内小麦粉出荷	+	21億円
		・麦価改定に伴う粉価改定他	+	22億円
		・ふすま価格	▲	9億円
		・海外売上他	+	261億円
食品	+19億円	・加工食品売上	+	7億円
		家庭用小麦粉売上	▲	9億円
		プレミックス売上	+	9億円
		パスタ関連売上	▲	2億円
		冷凍食品売上	+	12億円
		中食・惣菜売上	+	14億円
		加工食品海外売上	▲	6億円
		その他加工食品売上	▲	11億円
		・オリエンタル酵母工業売上	+	4億円
		・日清ファルマ売上	+	8億円
その他	▲12億円	・日清ペットフード売上	+	4億円
		・NBCメッシュテック売上	+	3億円
		・設備工事売上他(日清エンジニアリング他)	▲	19億円

[セグメント別営業利益]

					(百万円)
	14/3	15/3	対前年	増減率	16/3見通
製粉	9,381	7,611	-1,769	-18.9%	7,900
食品	10,054	9,728	-326	-3.2%	9,400
その他	2,828	3,540	711	25.1%	3,200
消去・全社	9	-403	-413	-	0
合計	22,274	20,476	-1,798	-8.1%	20,500

海外営業利益(上記の内数)

	14/3	15/3	対前年	(うち、為替 変動影響額)	増減率	16/3見通
	2,728	2,993	265	198	9.7%	4,500



(営業利益前年差分析) ▲18億円

製粉	▲18億円	・国内小麦粉出荷数量	+	4億円
		・拡販施策費	▲	17億円
		・ふすま価格	▲	8億円
		・コスト関連	▲	1億円
		(福岡工場減価償却費▲10を含む)		
		・海外子会社他	+	4億円
食品	▲3億円	・出荷数量	+	1億円
		・拡販施策費	▲	2億円
		・コスト関連	▲	2億円
		(原材料コストアップ▲27を含む)		
		・海外子会社他	+	0億円
その他	+7億円	・売上	+	1億円
		・コスト関連他	+	6億円
消去・全社	▲4億円		▲	4億円

[営業外損益] (百万円)

	14/3	15/3	対前年
金融収支戻	1,790	1,929	138
持分法利益	839	2,104	1,265
その他	674	1,033	358
営業外損益	3,305	5,067	1,762

### Ⅲ. 連結貸借対照表

[資産の部]	(百万円)			
	14/3	15/3	対前年	
<b>資産合計</b>	<b>471,039</b>	<b>549,307</b>	<b>78,268</b>	
<b>流動資産</b>	<b>216,409</b>	<b>229,804</b>	<b>13,395</b>	
現金及び預金	49,104	42,584	-6,520	
受取手形及び売掛金	67,486	74,688	7,202	
有価証券	28,869	25,565	-3,303	
たな卸資産	58,484	76,268	17,783	ミラー・ミリング社米国4工場取得 他
繰延税金資産	5,597	5,274	-322	
その他	7,089	5,630	-1,458	
貸倒引当金	-222	-208	14	
<b>固定資産</b>	<b>254,630</b>	<b>319,503</b>	<b>64,872</b>	
<b>有形固定資産</b>	<b>128,939</b>	<b>148,702</b>	<b>19,762</b>	ミラー・ミリング社米国4工場取得 他
建物及び構築物	49,187	54,001	4,814	
機械装置及び運搬具	35,089	40,602	5,513	
土地	38,143	40,497	2,353	
建設仮勘定	3,830	9,552	5,721	
その他	2,689	4,048	1,358	
<b>無形固定資産</b>	<b>12,998</b>	<b>21,629</b>	<b>8,630</b>	
のれん	5,008	10,355	5,347	ミラー・ミリング社米国4工場のれん: 49億円
その他	7,990	11,273	3,283	
<b>投資その他の資産</b>	<b>112,692</b>	<b>149,170</b>	<b>36,478</b>	
投資有価証券	105,975	143,288	37,312	評価差額
退職給付に係る資産	487	30	-457	
繰延税金資産	3,808	3,118	-689	
その他	2,553	2,863	310	
貸倒引当金	-132	-129	2	

#### ◎時価会計適用影響額

	14/3	15/3	対前年
その他有価証券時価評価差額	498億円	841億円	343億円
繰延税金負債等	175億円	268億円	93億円
株主資本増加額	323億円	573億円	250億円

## [負債・純資産の部]

(百万円)

	14/3	15/3	対前年	
負債合計	136,947	170,592	33,644	
流動負債	90,433	112,240	21,807	
支払手形及び買掛金	45,785	57,561	11,775	
短期借入金	6,607	17,175	10,568	
未払法人税等	4,481	3,157	-1,323	
未払費用	17,725	17,042	-682	
その他	15,833	17,303	1,469	
固定負債	46,514	58,351	11,837	
長期借入金	3,367	3,874	506	
繰延税金負債	15,828	24,837	9,008	有価証券評価差額金対応
修繕引当金	1,574	1,473	-100	
退職給付に係る負債	19,073	21,421	2,347	会計基準変更影響
長期預り金	5,658	5,589	-68	
その他	1,011	1,154	143	
純資産合計	334,092	378,715	44,623	
株主資本	290,094	299,224	9,129	
資本金	17,117	17,117	-	
資本剰余金	9,483	9,571	87	
利益剰余金	266,581	275,194	8,612	
自己株式	-3,088	-2,659	428	
その他の包括利益累計額	34,680	67,857	33,177	
その他有価証券評価差額金	32,253	57,298	25,045	
繰延ヘッジ損益	21	118	97	
為替換算調整勘定	4,237	11,911	7,674	
退職給付に係る調整累計額	-1,831	-1,471	359	
新株予約権	260	179	-80	
少数株主持分	9,057	11,454	2,397	
負債純資産合計	471,039	549,307	78,268	



## IV. 連結キャッシュ・フロー計算書

(百万円)

	14/3	15/3	対前年
現金及び現金同等物の期首残高	53,249	72,685	19,435
営業活動によるキャッシュ・フロー	25,058	25,107	49
小計	30,220	31,385	1,165
税金等調整前当期純利益	25,201	25,427	225
減価償却費	13,669	14,747	1,078
のれん償却額	637	990	352
訴訟和解金	-	732	732
退職給付に係る負債の増減額(一は減少)	217	-238	-455
退職給付に係る資産の増減額(一は増加)	403	-30	-434
受取利息及び受取配当金	-1,957	-2,108	-151
支払利息	166	179	12
持分法による投資損益(一は益)	-839	-2,104	-1,265
投資有価証券売却損益(一は益)	-507	-67	439
負ののれん発生益	-285	-	285
売上債権の増減額(一は増加)	-1,391	-5,955	-4,563
たな卸資産の増減額(一は増加)	5,027	-11,336	-16,363
仕入債務の増減額(一は減少)	-11,089	10,941	22,030
その他	967	209	-757
利息及び配当金の受取額	2,372	2,271	-100
利息の支払額	-162	-184	-21
訴訟和解金の支払額	-	-732	-732
法人税等の支払額	-7,372	-7,633	-260
投資活動によるキャッシュ・フロー	-1,797	-43,636	-41,839
定期預金の預入による支出	-4,739	-21,342	-16,602
定期預金の払戻による収入	22,496	14,533	-7,963
有価証券の取得による支出	-20,640	-4,382	16,257
有価証券の売却による収入	20,638	8,400	-12,238
有形及び無形固定資産の取得による支出	-18,636	-19,009	-373
有形及び無形固定資産の売却による収入	61	1,314	1,253
投資有価証券の取得による支出	-1,945	-1,147	798
投資有価証券の売却による収入	708	147	-561
関係会社株式の取得による支出	-559	-62	496
事業譲受による支出	-190	-22,187	-21,996
その他	1,009	99	-910
財務活動によるキャッシュ・フロー	-5,072	4,331	9,404
短期借入れによる収入	1,361	10,179	8,817
短期借入金の返済による支出	-1,307	-2,184	-876
長期借入れによる収入	309	950	640
長期借入金の返済による支出	-6	-2	4
自己株式の売却による収入	151	536	384
自己株式の取得による支出	-28	-20	7
配当金の支払額	-4,971	-5,472	-501
その他	-582	345	927
現金及び現金同等物に係る換算差額	1,247	1,409	161
現金及び現金同等物の増減額 <small>注)</small>	19,435	-12,788	-32,224
現金及び現金同等物の期末残高	72,685	59,897	-12,788

注) 営業活動, 投資活動, 財務活動によるキャッシュ・フロー + 現金及び現金同等物に係る換算差額

## V. 連結ROE

	11/3	12/3	13/3	14/3	15/3	対前年	16/3見通
ROE(%)	5.1%	4.7%	4.6%	4.8%	4.6%	-0.2%	4.3%
売上高当期純利益率(%)	3.3%	3.0%	3.0%	3.0%	3.0%	0.0%	2.8%
平均総資産回転率(回)	1.1	1.1	1.0	1.1	1.0	-0.1	-
レバレッジ	1.4	1.4	1.5	1.5	1.5	0.0	-
売上高(百万円)	424,156	441,963	455,566	495,930	526,144	30,213	570,000
当期純利益(百万円)	14,187	13,326	13,688	15,098	16,036	937	16,100
平均自己資本(百万円)	275,777	285,095	300,221	316,914	344,953	28,038	-
平均総資産(百万円)	392,868	410,687	446,903	466,445	509,930	43,484	-

\*平均自己資本 = (期首自己資本 + 期末自己資本) ÷ 2

\*平均総資産 = (期首総資産 + 期末総資産) ÷ 2

\*ROE = 当期純利益 ÷ 平均自己資本

\*レバレッジ = 平均総資産 ÷ 平均自己資本

\*ROE = 売上高当期純利益率 × 平均総資産回転率 × レバレッジ

