

2016年1月期  
第1四半期決算説明資料

株式会社 丹青社

(証券コード：9743)

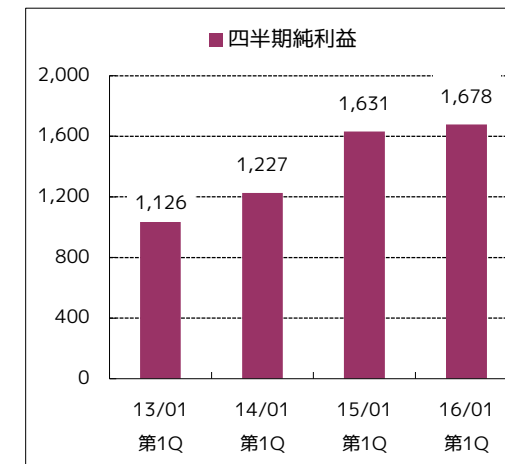
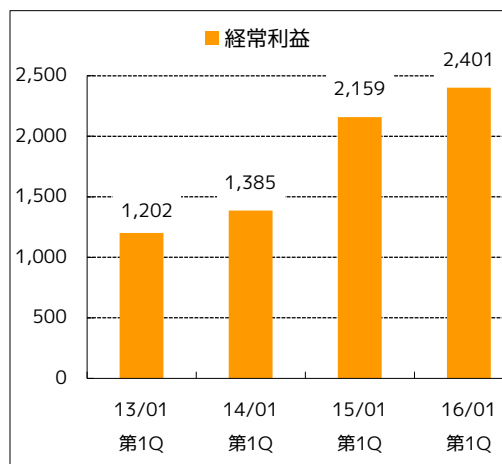
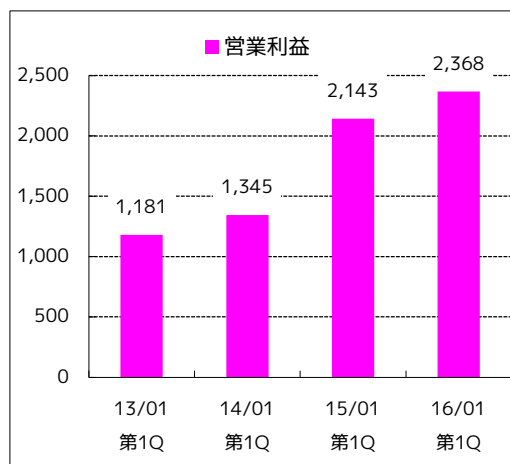
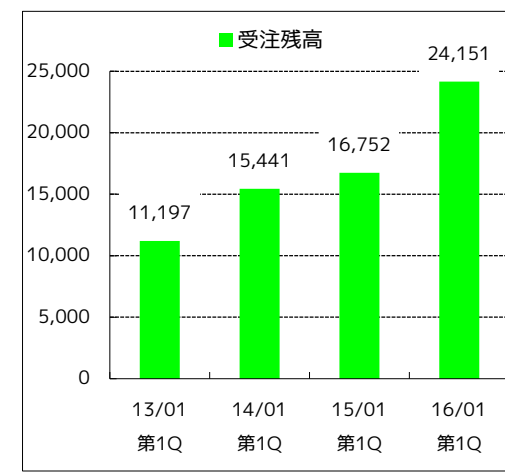
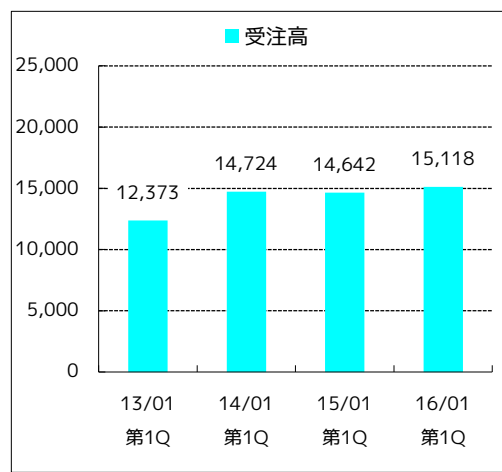
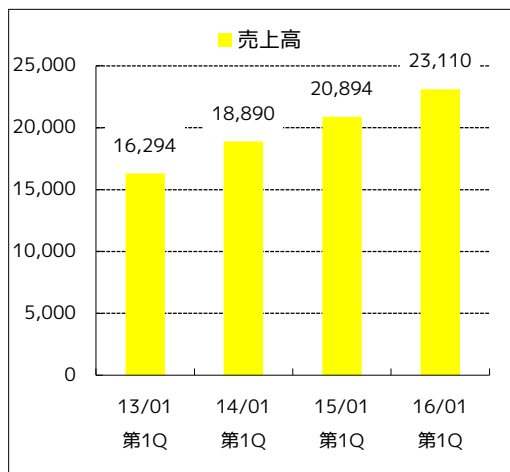
<http://www.tanseisha.co.jp/>

# 2016年1月期 第1四半期 業績概況

# 2016年1月期 第1四半期 サマリー情報

- 前年同期比で増収・増益となった。
- 引き続き好調な市場環境に支えられ、受注高および受注残高についても前年同期を上回った。

(百万円)



# 2016年1月期 第1四半期 P/L概況

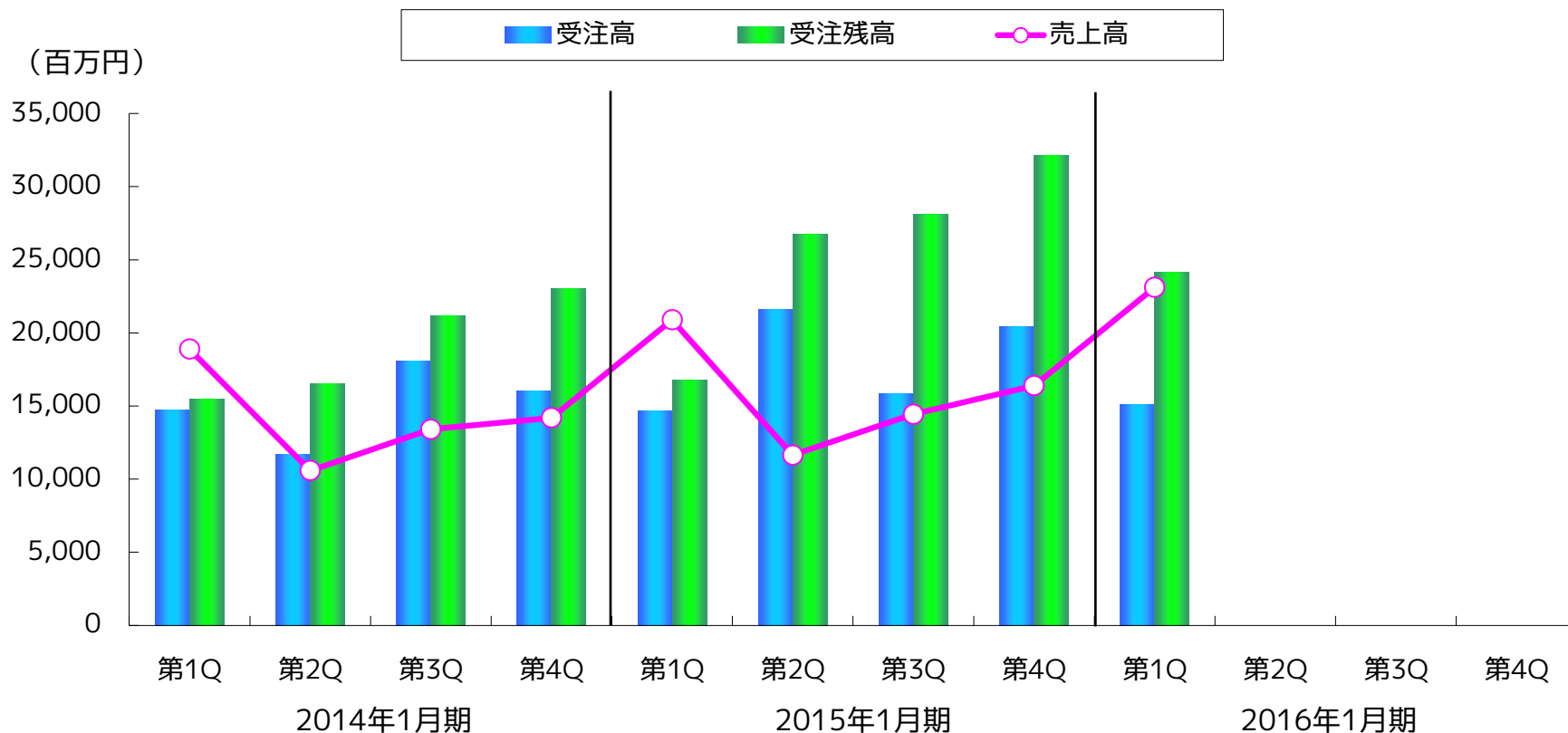
- 引き続き好調な市場環境に支えられ、売上高は前年同期比で10.6%の増収となった。
- 売上総利益率は18.3%となり、前年同期比で0.1ポイント減少したが、収益性向上に向けた施策が引き続き効果を現し、高水準を維持した。
- 売上総利益の増加に伴い、営業利益は前年同期比10.5%の増益となった。

(百万円)

	15/01 第1Q		16/01 第1Q		増 減	
	金額	構成比(%)	金額	構成比(%)	金額	構成比(%)
売上高	20,894	100.0	23,110	100.0	2,215	—
売上原価	17,040	81.6	18,888	81.7	1,847	0.1
売上総利益	3,854	18.4	4,221	18.3	367	△0.1
販管費	1,710	8.2	1,853	8.0	142	△0.2
営業利益	2,143	10.3	2,368	10.2	224	△0.1
営業外収益	39		58		19	
営業外費用	22		24		2	
経常利益	2,159	10.3	2,401	10.4	241	0.1
特別利益	16		183		167	
特別損失	—		—		—	
法人税・事業税	232		844		612	
法人税等調整額	312		62		△249	
四半期純利益	1,631	7.8	1,678	7.3	46	△0.5
EPS (円)	50.87		52.31		1.44	
ROE (%)	10.64		8.72		△1.92	

# 各四半期ごとの受注高・売上高・受注残高の推移

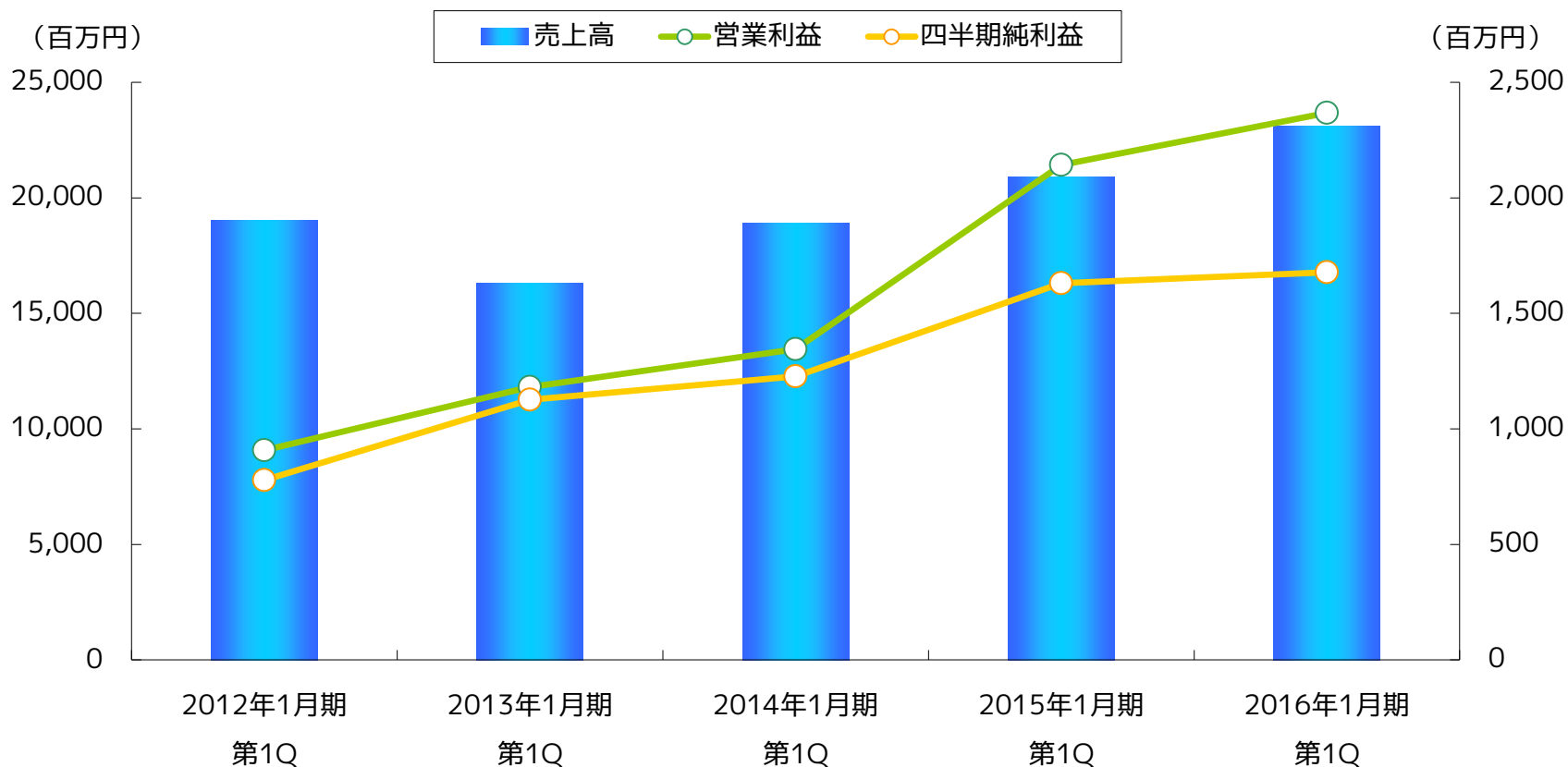
● 商業その他施設事業および文化他施設事業の受注高が堅調に推移し、受注高・受注残高ともに前年同期を上回った。



	2014年1月期				2015年1月期				2016年1月期			
	第1Q	第2Q	第3Q	第4Q	第1Q	第2Q	第3Q	第4Q	第1Q	第2Q	第3Q	第4Q
売上高 (百万円)	18,890	10,580	13,409	14,193	20,894	11,641	14,439	16,397	23,110			
受注高 (百万円)	14,724	11,679	18,041	16,026	14,642	21,611	15,822	20,434	15,118			
受注残高 (百万円)	15,441	16,541	21,173	23,005	16,752	26,722	28,105	32,142	24,151			

# 売上高・営業利益・四半期純利益の推移

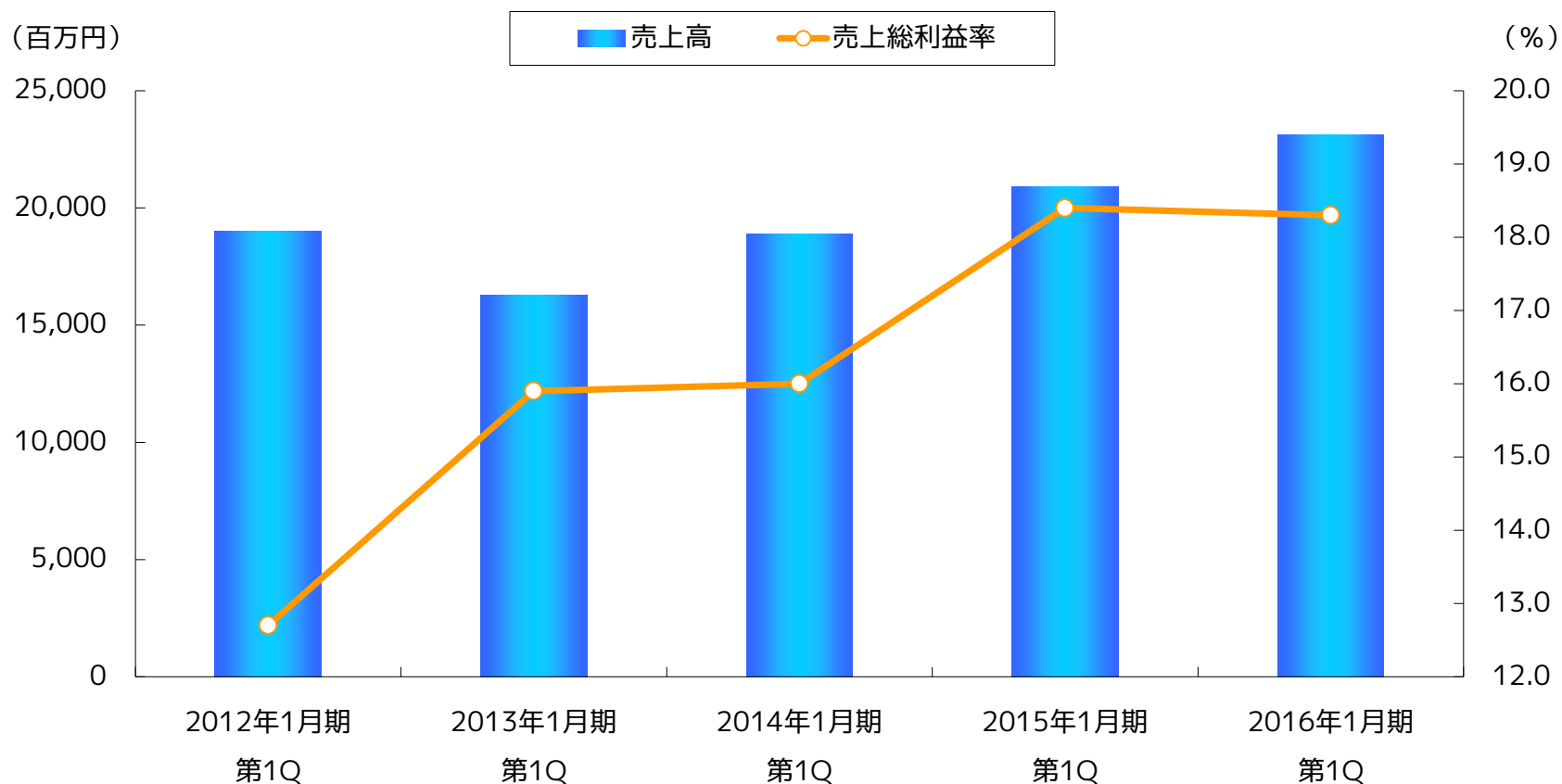
● 採算重視の受注活動が引き続き寄与し、売上高、利益面ともに前年同期を上回った。



	2012年1月期第1Q	2013年1月期第1Q	2014年1月期第1Q	2015年1月期第1Q	2016年1月期第1Q
売上高 (百万円)	19,011	16,294	18,890	20,894	23,110
営業利益 (百万円)	907	1,181	1,345	2,143	2,368
四半期純利益 (百万円)	778	1,126	1,227	1,631	1,678

# 売上高および売上総利益率の推移（各年度第1四半期）

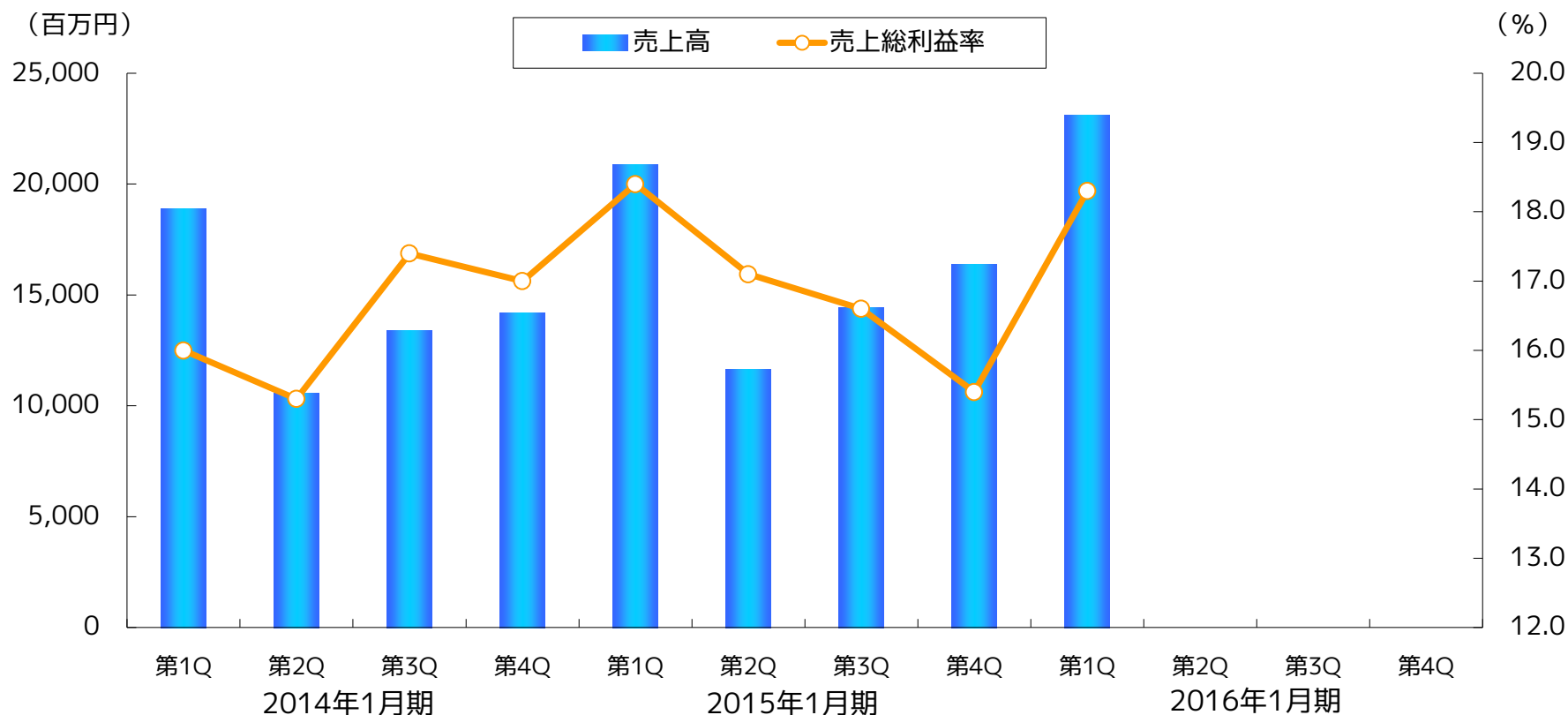
● 売上総利益率は収益性向上に向けた施策が引き続き効果を現し、前年同期並で推移した。



	2012年1月期第1Q	2013年1月期第1Q	2014年1月期第1Q	2015年1月期第1Q	2016年1月期第1Q
売上高 (百万円)	19,011	16,294	18,890	20,894	23,110
売上総利益率 (%)	12.7	15.9	16.0	18.4	18.3

# 売上高および売上総利益率の推移（各四半期ごと）

● 引き続き良好な市場環境と収益性向上へ向けた施策の効果が重なり、売上総利益率は高水準を維持した。



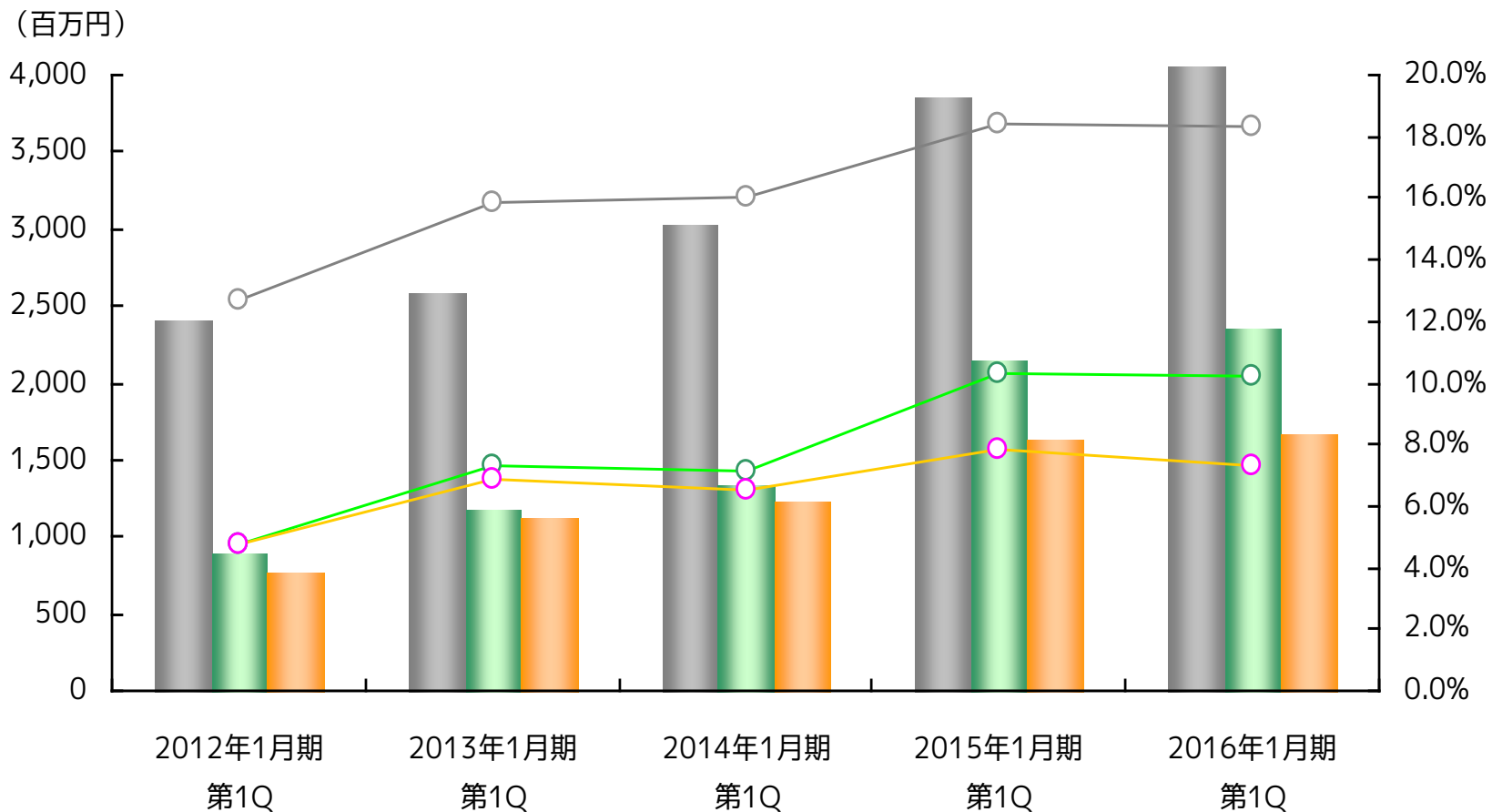
	2014年1月期				2015年1月期				2016年1月期			
	第1Q	第2Q	第3Q	第4Q	第1Q	第2Q	第3Q	第4Q	第1Q	第2Q	第3Q	第4Q
売上高 (百万円)	18,890	10,580	13,409	14,193	20,894	11,641	14,439	16,397	23,110			
売上総利益率 (%)	16.0	15.3	17.4	17.0	18.4	17.1	16.6	15.4	18.3			



# 利益および利益率の推移

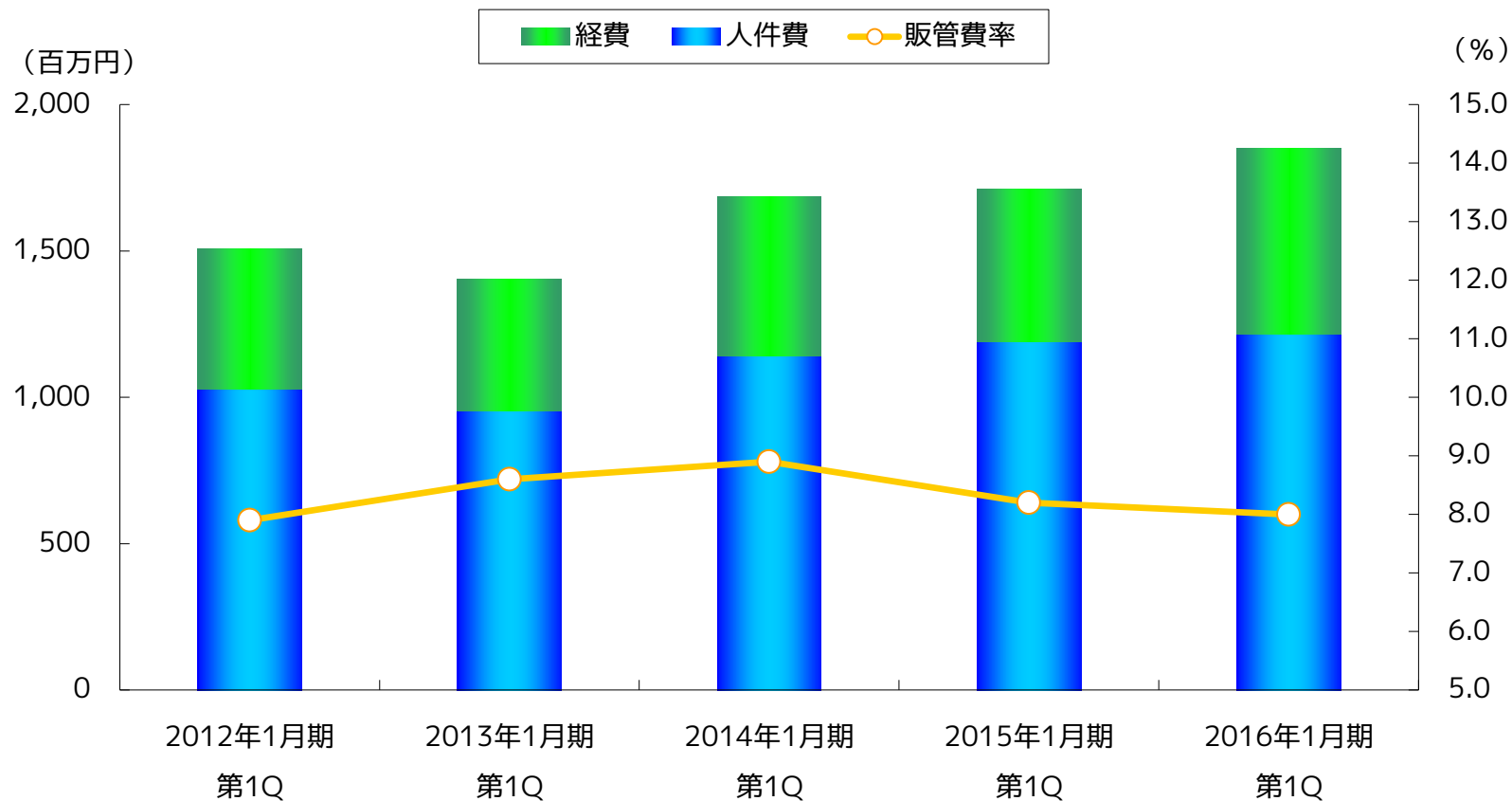
● 売上総利益が増加したことを受け、各指標ともに堅調に推移した。

売上総利益    
  営業利益    
  当期純利益    
  売上総利益率    
  営業利益率    
  当期純利益率



# 販売費および一般管理費の推移

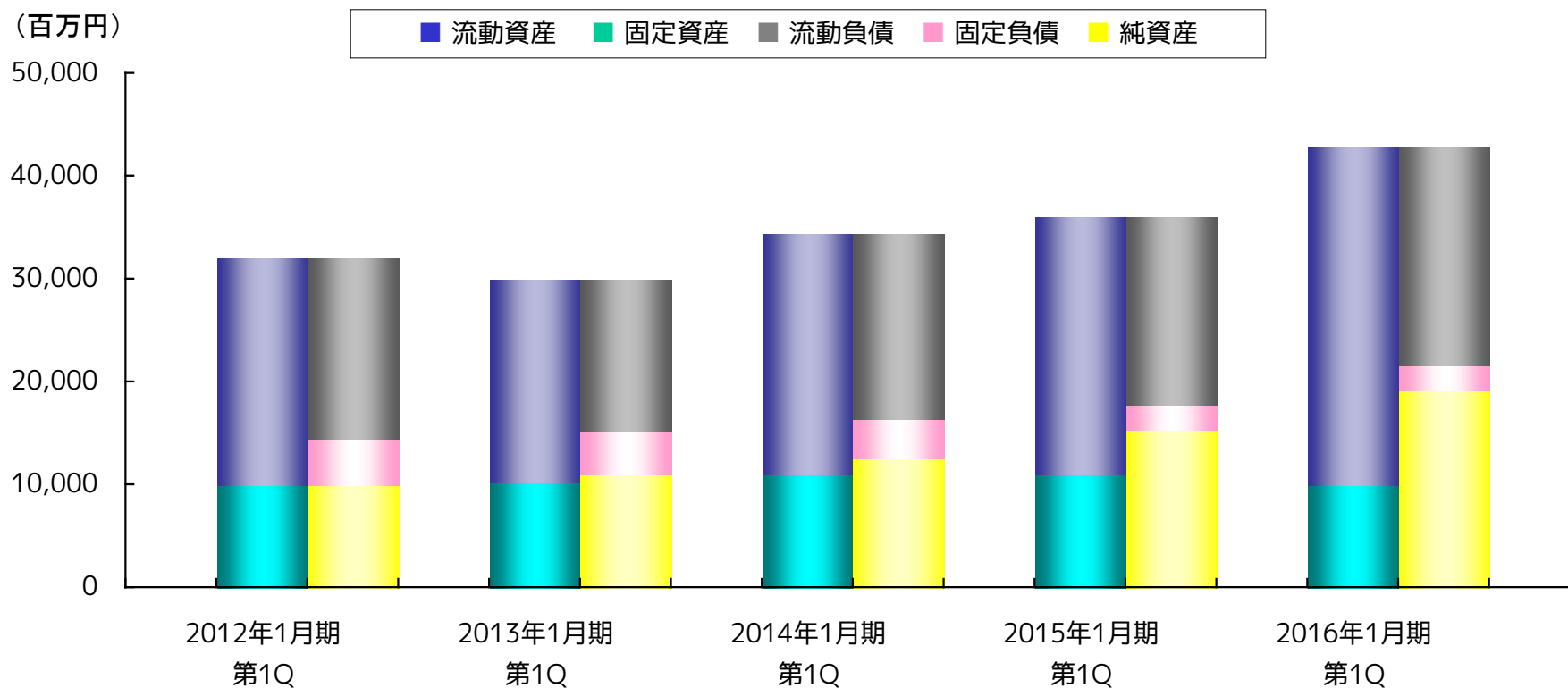
- 販管費については、前年同期比で増加となったが、売上高の増加に伴い、販管費率は減少した。
- 従業員数の推移（連結） 2014年4月：1,115人 ， 2015年4月：1,110人と5人減少。



	2012年1月期第1Q	2013年1月期第1Q	2014年1月期第1Q	2015年1月期第1Q	2016年1月期第1Q
人件費 (百万円)	1,027	953	1,142	1,190	1,216
経費 (百万円)	479	451	543	520	636
販管費率 (%)	7.9	8.6	8.9	8.2	8.0

# B/S 主要項目の推移

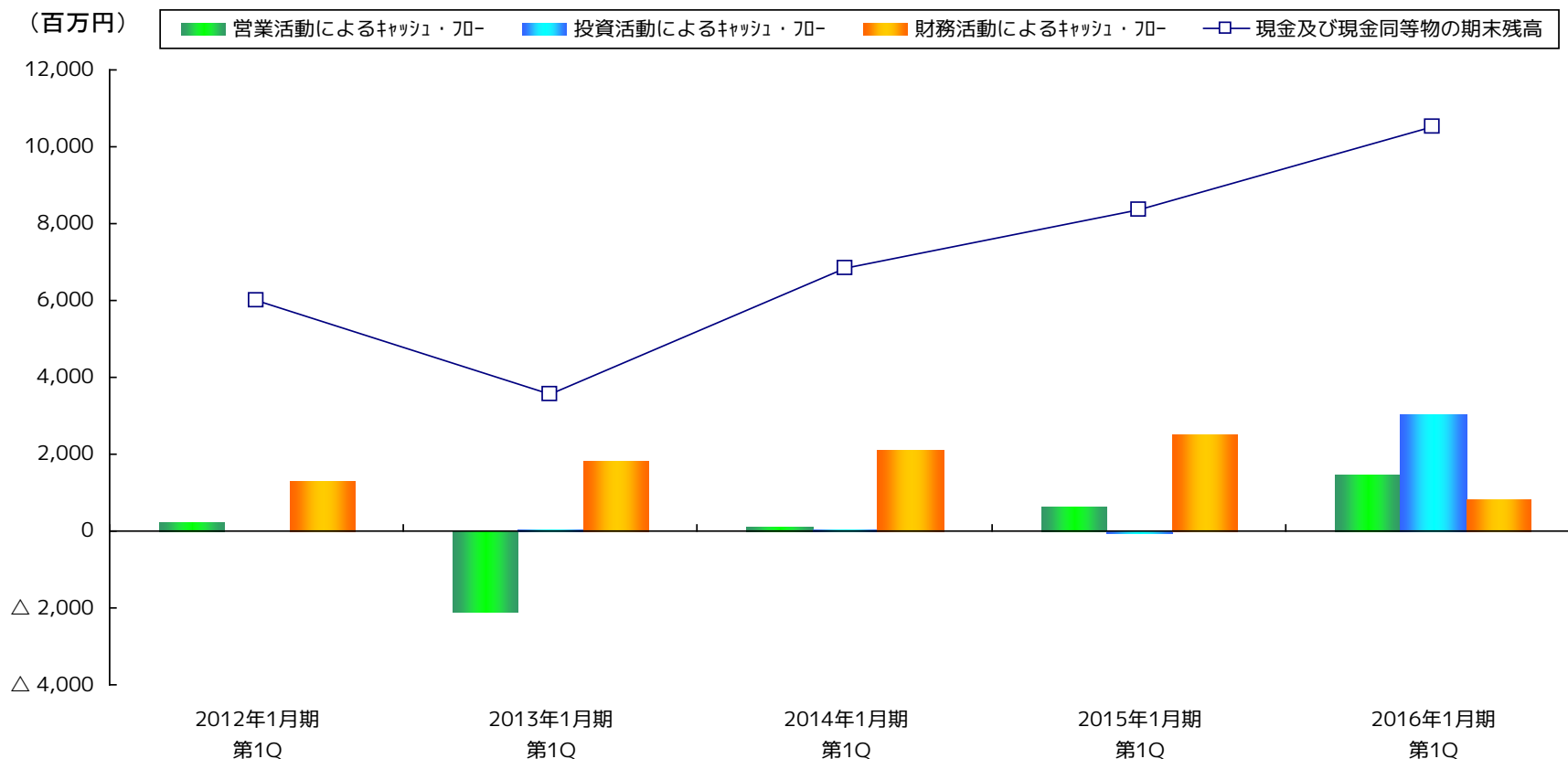
● 自己資本比率 当第1四半期 45.1% (対前年同期比+2.4%)



	2012年1月期第1Q	2013年1月期第1Q	2014年1月期第1Q	2015年1月期第1Q	2016年1月期第1Q
自己資本 (百万円)	10,035	10,991	12,616	15,329	19,252
自己資本比率 (%)	31.4	36.5	36.7	42.7	45.1

# キャッシュ・フローの推移

● 税金等調整前四半期純利益を25億85百万円計上したことや子会社における有形固定資産の売却による収入33億27百万円を計上したこと等により、現金および現金同等物の残高は105億9百万円となった。



(単位：百万円)	2012年1月期第1Q	2013年1月期第1Q	2014年1月期第1Q	2015年1月期第1Q	2016年1月期第1Q
営業活動によるキャッシュ・フロー	236	△2,062	139	636	1,476
投資活動によるキャッシュ・フロー	4	50	43	△47	3,023
財務活動によるキャッシュ・フロー	1,326	1,835	2,139	2,526	846
現金及び現金同等物の期末残高	6,001	3,553	6,838	8,371	10,509

# 2016年1月期 第1四半期 セグメント別 業績概況

# 2016年1月期 第1四半期 セグメント別業績概況

● 商業その他 施設事業	引き続き良好な市場環境に支えられ、ショッピングセンターやインバウンド効果によるホテル改装等の案件を多く手掛けたことから、売上高、営業利益ともに堅調に推移した。
● チェーンストア 事業	飲食店並びにコンビニエンスストア等の新改装が堅調に推移したことから、売上高、営業利益ともに前年同四半期を上回った。
● 文化施設事業	公共投資の底堅い推移を背景に、売上高については前年同四半期を上回ったが、販売費及び一般管理費が増加し、営業利益については、前年同四半期比で微減となった。
● その他	連結子会社の株式を一部譲渡し、当該会社を持分法適用会社としたこと及び他の連結子会社において所有不動産を売却し、不動産の賃貸管理事業が終了したことから、売上高、営業利益ともに前年同四半期を下回った。

(百万円)

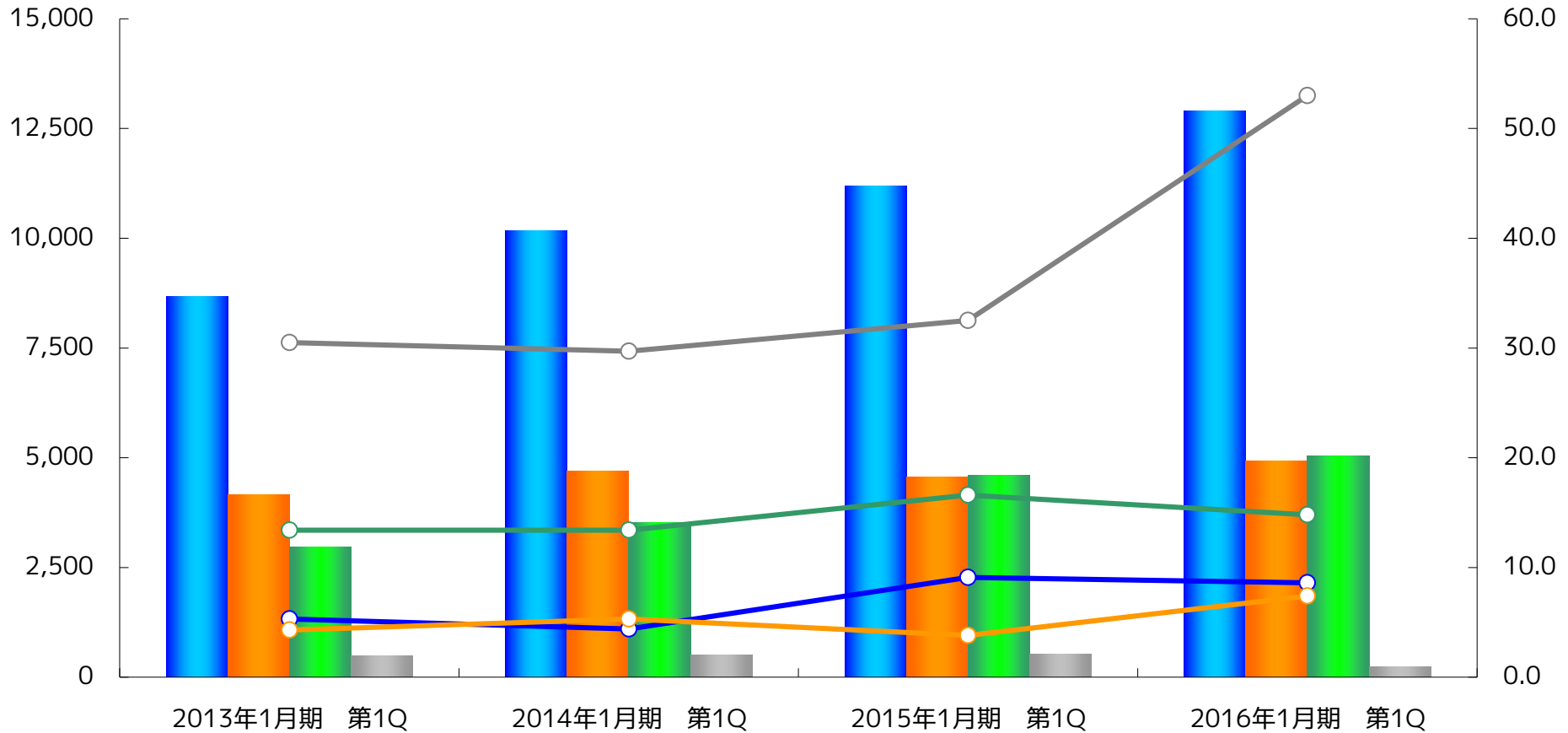
	売上高			営業利益		
	15/01 第1Q	16/01 第1Q	増減	15/01 第1Q	16/01 第1Q	増減
商業その他施設事業	11,187	12,896	1,709	1,021	1,115	94
チェーンストア事業	4,565	4,922	357	175	365	190
文化施設事業	4,601	5,049	447	761	748	△12
その他	541	242	△298	175	128	△47
調整額	—	—	—	9	9	0
合計	20,894	23,110	2,215	2,143	2,368	224

# 2016年1月期 第1四半期 セグメント別業績概況

- 商業その他施設事業 (売上高)
- チェーンストア事業 (売上高)
- 文化施設事業 (売上高)
- その他 (売上高)
- 商業その他施設事業 (営業利益率)
- チェーンストア事業 (営業利益率)
- 文化施設事業 (営業利益率)
- その他 (営業利益率)

(百万円)

(%)

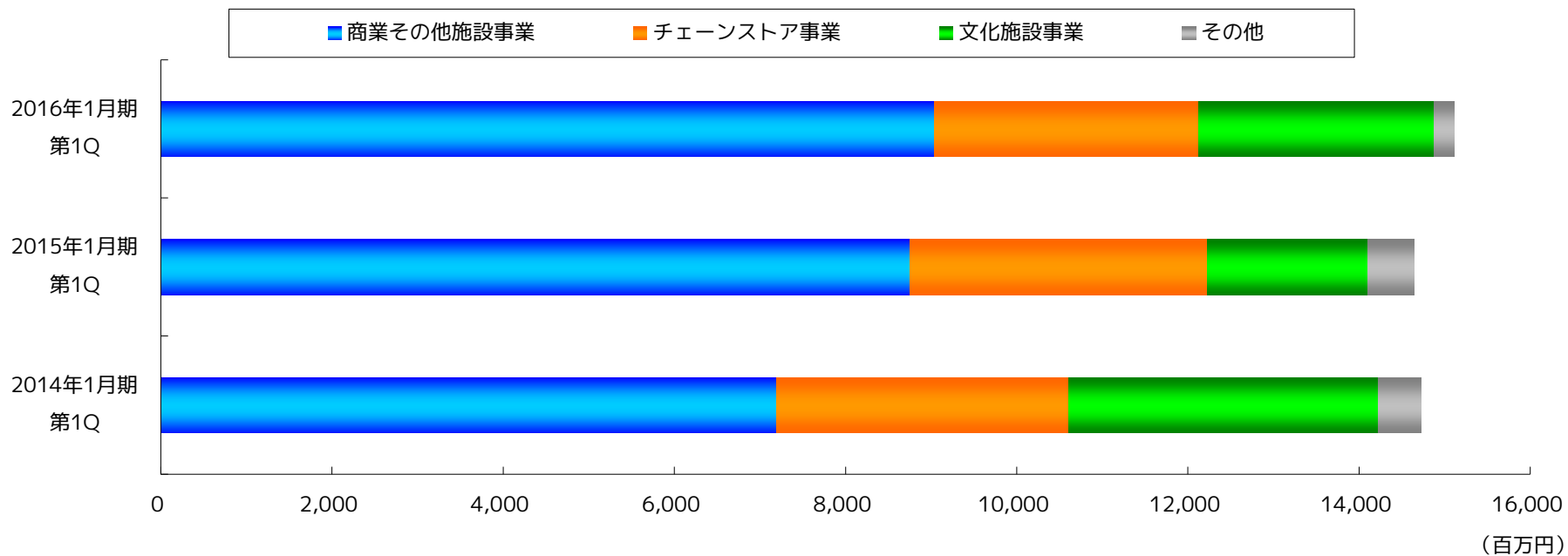


# セグメント別 受注高の状況

- 商業その他施設事業が引き続き好調であることおよび文化施設事業が前年同期を上回ったことにより、前年同期比で476百万円の増加となった。

(百万円)

	15/01 第1Q	16/01 第1Q	増 減
商業その他施設事業	8,759	9,045	286
チェーンストア事業	3,469	3,081	△388
文化施設事業	1,872	2,749	877
その他	541	242	△298
受注高合計	14,642	15,118	476





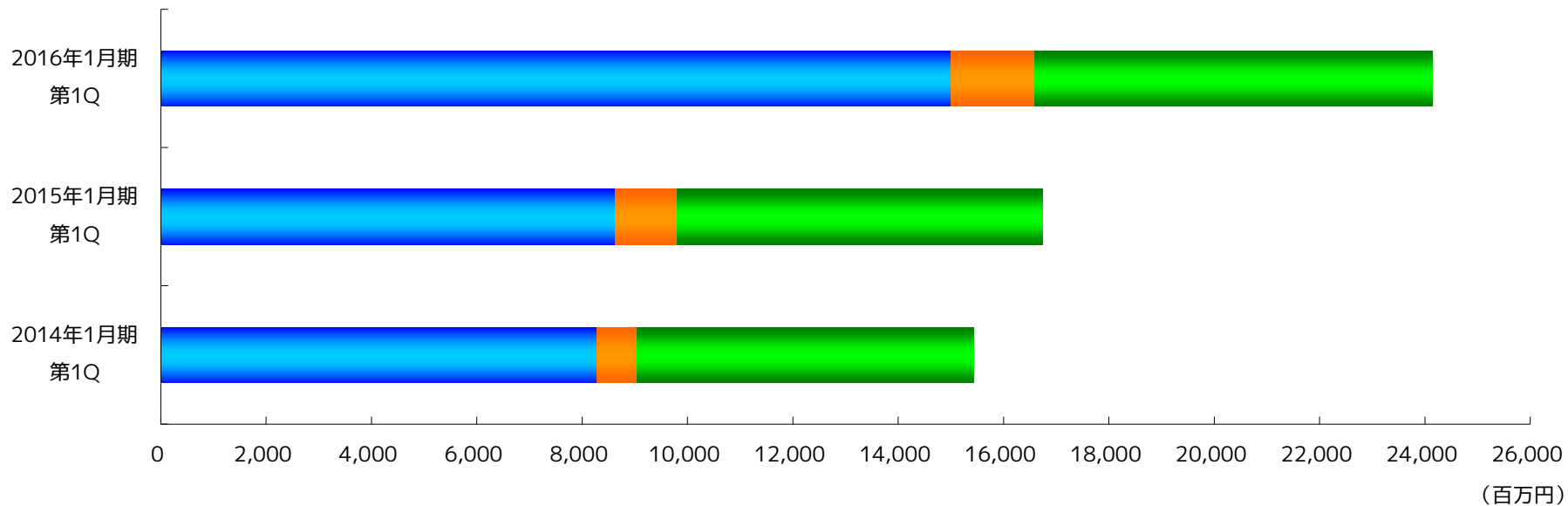
# セグメント別 受注残高の状況

- 商業その他施設事業の受注高が堅調に推移していることから、受注残高については前年同期比で7,398百万円の増加となった。

(百万円)

	15/01 第1Q	16/01 第1Q	増 減
商業その他施設事業	8,639	15,008	6,369
チェーンストア事業	1,161	1,578	416
文化施設事業	6,951	7,564	613
その他	—	—	—
受注残高合計	16,752	24,151	7,398

■ 商業その他施設事業      ■ チェーンストア事業      ■ 文化施設事業



(百万円)

# 2016年1月期 業績計画

# 2016年1月期 業績計画

(百万円)

	2015/1				2016/1			
	第2Q実績		通期実績		第2Q計画		通期計画	
	金額	構成比 (%)	金額	構成比 (%)	金額	構成比 (%)	金額	構成比 (%)
受注高	36,253		72,510		34,300		69,400	
売上高	32,536	100.0	63,373	100.0	37,000	100.0	66,500	100.0
売上総利益	5,847	18.0	10,765	17.0	5,880	15.9	10,460	15.7
営業利益	2,295	7.1	2,749	4.3	2,100	5.7	2,350	3.5
経常利益	2,323	7.1	2,934	4.6	2,120	5.7	2,320	3.5
当期純利益	1,701	5.2	3,936	6.2	1,590	4.3	3,620	5.4
E P S ( 円 )	53.03		122.72		49.57		112.85	
R O E ( % )	11.0		24.9		—		19.0	

※ 2016年1月期の業績予想については、利益面において、当第1四半期連結累計期間の実績が通期の利益予想を上回る等、順調に推移しており、今後の見通しについても特段の悪化要因は現在のところ顕在化しておりませんが、当社事業の特性上、業績予想数値の精査において売上の季節変動等、不確定要素もあるため、2015年3月13日に発表した業績予想を据え置いております。なお、業績予想の修正が必要となった場合は、速やかにお知らせいたします。

# 2016年1月期 セグメント別 業績計画

(百万円)

		2015年1月期		2016年1月期	
		第2Q実績	通期実績	第2Q計画	通期計画
受	商業その他施設事業	22,131	45,068	21,420	44,600
	チェーンストア事業	7,593	15,804	7,750	15,000
	文化施設事業	5,474	9,462	4,730	9,000
	その他	1,054	2,174	400	800
	注 高 計	36,253	72,510	34,300	69,400
売	商業その他施設事業	18,550	37,276	22,780	41,800
	チェーンストア事業	7,187	14,643	7,750	15,000
	文化施設事業	5,744	9,279	6,070	8,900
	その他	1,054	2,174	400	800
	上 高 計	32,536	63,373	37,000	66,500
営	商業その他施設事業	1,305	1,451	1,360	1,690
	チェーンストア事業	148	347	210	240
	文化施設事業	518	355	430	240
	その他	316	598	100	180
	調 整 額	6	△3	—	—
	業 利 益 計	2,295	2,749	2,100	2,350

※ 2016年1月期の業績予想については、利益面において、当第1四半期連結累計期間の実績が通期の利益予想を上回る等、順調に推移しており、今後の見通しについても特段の悪化要因は現在のところ顕在化していませんが、当社事業の特性上、業績予想数値の精査において売上の季節変動等、不確定要素もあるため、2015年3月13日に発表した業績予想を据え置いております。  
 なお、業績予想の修正が必要となった場合は、速やかにお知らせいたします。

# 株式会社 丹青社

(証券コード：9743)

<http://www.tanseisha.co.jp/>

IRに関するお問い合わせ  
取締役（IR担当）戸高 久幸  
(ir @ tanseisha.co.jp)