

2016年3月期 2Q決算説明会

2015年11月25日

株式会社ウィルグループ（東証一部 6089）

代表取締役社長 池田 良介



1. 会社紹介
 2. 2016年3月期 2Qの実績
 3. 2016年3月期 通期の見通し
 4. トピックス
- Appendix

1. 会社紹介

「個と組織をポジティブに変革するチェンジエージェント・グループ」

会社名	株式会社ウィルグループ（証券コード：6089） http://willgroup.co.jp/		
代表者	代表取締役社長 池田 良介（いけだ りょうすけ）		
所在地	東京都中野区本町一丁目32番2号 ハーモニータワー27階		
設立年月日	2006年4月	（持株会社として）	
創業	1997年1月		
資本金	606 百万円	（2015年9月末現在）	
売上高	32,586 百万円	（2015年3月期）	
E B I T D A	1,091 百万円	（2015年3月期）	
グループ会社数	12 社	（国内 7社 海外 5社 2015年9月末現在）	
従業員数	851 名	（連結 2015年9月末現在）	

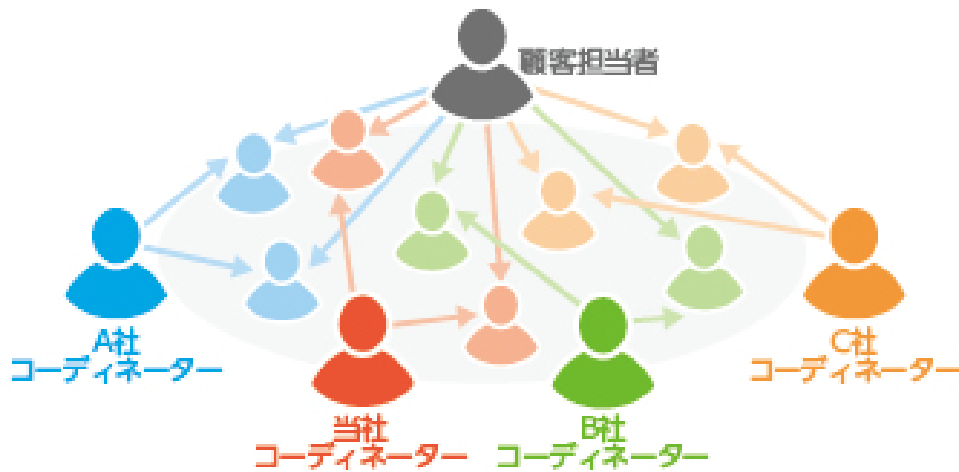
事業内容

- セールスアウトソーシング事業 ... スマートフォン等の販売スタッフの派遣・請負
- コールセンターアウトソーシング事業 ... コールセンターのオペレーターの派遣・請負
- ファクトリーアウトソーシング事業 ... 工場等の軽作業の請負、作業スタッフの派遣
- その他 ... オフィス等への派遣・紹介、医療介護分野への派遣・紹介
海外人材サービス、小学校等への外国語教師派遣他

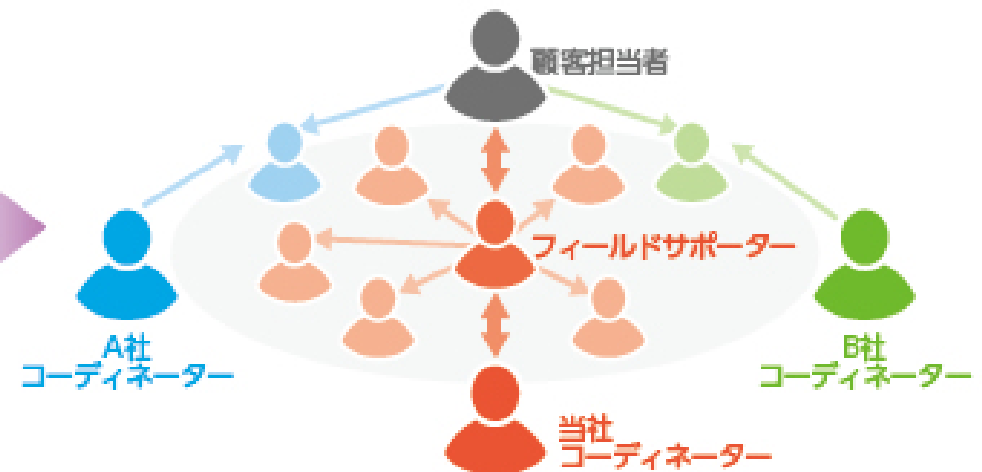
特徴① FS[※]を核とした「ハイブリッド派遣」

一般派遣とハイブリッド派遣の違い

一般派遣の場合



ハイブリッド派遣の場合



低い	業務遂行へのロイヤリティ	高い
低い	チームワーク	高い
複雑	指揮命令	円滑
しにくい	情報共有	しやすい

ハイブリッド派遣とは、常駐社員と派遣スタッフをチームとして派遣する形態の派遣サービスです。

※FS・・・フィールドサポーター（派遣就業先で派遣スタッフと共に働き、現場をマネジメントする正社員）

特徴② カテゴリー特化型の事業展開

販売スタッフの
派遣・請負

コールセンターの
オペレータ派遣・請負

工場等の軽作業スタッフ
の派遣・請負

介護職派遣

ネット人材紹介

海外事業

オフィス等への人材派遣

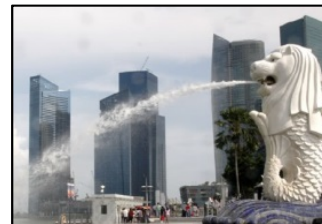
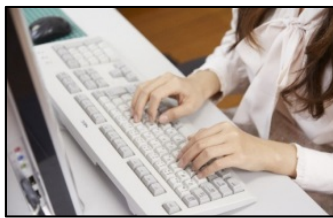
スポーツ業界人材紹介

ALT（外国語指導助手）派遣

IT技術者派遣

シェアハウス

3Dクラウド



2. 2016年3月期 2Qの実績

【外部環境】

- 景気は、一部に鈍い動きがみられるものの緩やかな回復基調が続いている。
- 人材サービス市場においては、景気の回復基調を背景として有効求人倍率が上昇するなど、雇用情勢は改善傾向で推移した。

【サマリー】

売上高 19,860百万円（前年同期比 30.8%増）、営業利益 614百万円（同 83.4%増）

近年のスマートフォン市場の拡大を背景として、携帯ショップや家電量販店の販売スタッフおよび操作説明を行うオペレーターの需要がみられたことや、介護職派遣の成長等により、全セグメントにおいて増収増益となった。

従業員数 851名（前期末比 180人増）、内 フィールドサポーター 264名（同 79人増）

新卒採用84名、連結子会社化したクリエイティブバンクの従業員24名、その他中途採用等により72名増加した。

2016年3月期 2Qの業績 (連結)

単位：百万円	FY2015 2Q累計	FY2016 2Q累計	増減	増減率
売上高	15,185	19,860	+4,675	+30.8%
SO事業	6,198	7,474	+1,276	+20.6%
CO事業	3,928	4,633	+704	+17.9%
FO事業	3,481	4,570	+1,088	+31.3%
その他の事業	1,577	3,182	+1,605	+101.8%
営業利益 (営業利益率)	335 (2.2%)	614 (3.1%)	+279	+83.4%
経常利益 (経常利益率)	341 (2.3%)	616 (3.1%)	+274	+80.3%
四半期純利益 (四半期純利益率)	189 (1.2%)	262 (1.3%)	+72	+38.3%
EBITDA (EBITDAマージン)	385 (2.5%)	722 (3.6%)	+336	+87.4%

セールスアウトソーシング事業

■ 前年同期比

単位：百万円	FY2015 2Q累計	FY2016 2Q累計	増減	増減率
売上高	6,198	7,474	+1,276	+20.6%
セグメント利益 ※	429	583	+154	+36.0%

■ 売上高（会計期間）

単位：百万円	1Q	2Q	3Q	4Q
FY2015	3,051	3,146	3,316	3,538
FY2016	3,607	3,867	-	-

■ セグメント利益（会計期間）

単位：百万円	1Q	2Q	3Q	4Q
FY2015 ※	186	242	253	357
FY2016	316	266	-	-

■ FY2016 2Q業績の概況

● 売上高 増収

- ・引き続きスマートフォン出荷台数は拡大しており、販売スタッフの需要がみられた。
- ・2015年4月より新たに開始した、官公庁向け人材サービスが収益貢献した。
- ・2015年9月より、株式会社クリエイティブバンクが連結子会社化し収益貢献した。

● セグメント利益 増益

- ・利益率の高い業務請負売上高が伸長し、売上総利益が拡大した。
- ・業容拡大に伴い、人件費や採用費が増加したものの、売上総利益の拡大により吸収した。

※ ウィルグループ及びWILL GROUP Asia Pacific Pte.Ltd.の管理部門費用をセグメント利益の計算に含めない方法に変更しております。前年同期の数値については、変更後のものを記載しております。

クリエイティブバンクが9月から業績寄与

CreativeBank  ~大手IT関連企業をクライアントとする広告代理店~



コーポレートイベント



展示会



ビジネスセミナー



ツール



エグゼクティブ ラウンドテーブル

コールセンターアウトソーシング事業

■ 前年同期比

単位：百万円	FY2015 2Q累計	FY2016 2Q累計	増減	増減率
売上高	3,928	4,633	+704	+17.9%
セグメント利益 ※	246	282	+36	+14.7%

■ 売上高（会計期間）

単位：百万円	1Q	2Q	3Q	4Q
FY2015	1,907	2,020	2,075	2,155
FY2016	2,203	2,429	—	—

■ セグメント利益（会計期間）

単位：百万円	1Q	2Q	3Q	4Q
FY2015 ※	106	139	128	148
FY2016	133	149	—	—

■ FY2016 2Q業績の概況

- **売上高 増収**
 - ・ 近年のスマートフォン市場の拡大を背景として、操作説明を行うオペレーターの需要がみられ、長期案件の新規獲得により収益が拡大した。
- **セグメント利益 増益**
 - ・ 業容拡大に伴い、人件費や採用費が増加したものの、収益拡大に伴う売上総利益の拡大により吸収し、増益となった。

※ ウィルグループ及びWILL GROUP Asia Pacific Pte.Ltd.の管理部門費用をセグメント利益の計算に含めない方法に変更しております。前年同期の数値については、変更後のものを記載しております。

ファクトリーアウトソーシング事業

■ 前年同期比

単位：百万円	FY2015 2Q累計	FY2016 2Q累計	増減	増減率
売上高	3,481	4,570	+1,088	+31.3%
セグメント利益 ※	175	238	+62	+35.7%

■ 売上高（会計期間）

単位：百万円	1Q	2Q	3Q	4Q
FY2015	1,701	1,780	2,094	1,961
FY2016	2,134	2,435	-	-

■ セグメント利益（会計期間）

単位：百万円	1Q	2Q	3Q	4Q
FY2015 ※	84	90	157	94
FY2016	105	133	-	-

■ FY2016 2Q業績の概況

- **売上高 増収**
 - ・惣菜、コンビニエンスストア向けスイーツ、弁当などの中食といった食品製造業からの受注が堅調に推移した。
 - ・食品製造業以外の分野からの受注も拡大した。
- **セグメント利益 増益**
 - ・業容拡大に伴い、人件費や採用費が増加したものの、収益拡大に伴う売上総利益の拡大により吸収し、増益となった。

※ ウィルグループ及びWILL GROUP Asia Pacific Pte.Ltd.の管理部門費用をセグメント利益の計算に含めない方法に変更しております。前年同期の数値については、変更後のものを記載しております。

その他の事業

■ 前年同期比

単位：百万円	FY2015 2Q累計	FY2016 2Q累計	増減	増減率
売上高	1,577	3,182	+1,605	+101.8%
セグメント利益 ※	△58	44	+103	-

■ 売上高（会計期間）

単位：百万円	1Q	2Q	3Q	4Q
FY2015	701	875	1,013	1,244
FY2016	1,487	1,694	-	-

■ セグメント利益（会計期間）

単位：百万円	1Q	2Q	3Q	4Q
FY2015 ※	△53	△ 5	△66	0
FY2016	7	36	-	-

■ FY2016 2Q業績の概況

● 売上高 増収

- ・ 介護職派遣は拠点展開を実施し、順調に拡大した。
- ・ オフィス派遣は、新規獲得を中心として、堅調に推移した。
- ・ 海外事業は、昨年8月に連結子会社化した Scientec Consultingが通期業績寄与を開始した。

● セグメント利益 増益

- ・ 利益率の高いネット人材の紹介をはじめとして、多くのサービスで増益または赤字の縮小となり、黒字転換した。

※ ウィルグループ及びWILL GROUP Asia Pacific Pte.Ltd.の管理部門費用をセグメント利益の計算に含めない方法に変更しております。前年同期の数値については、変更後のものを記載しております。

業態別売上高

単位：百万円	FY2015 2Q累計（構成比）	FY2016 2Q累計（構成比）	増減	増減率
人材派遣	10,623 (70.0%)	13,382 (67.4%)	+2,759	+26.0%
ハイブリッド派遣	5,839 (38.5%)	6,402 (32.2%)	+563	+9.6%
一般派遣	4,783 (31.5%)	6,979 (35.1%)	+2,196	+46.0%
業務請負	4,078 (26.9%)	5,415 (27.3%)	+1,337	+32.8%
人材紹介	413 (2.7%)	617 (3.1%)	+204	+49.4%
その他	67 (0.4%)	441 (2.2%)	+374	+558.2%
合計	15,185 (100%)	19,860 (100%)	+4,675	+30.8%

貸借対照表

単位：百万円	FY2015 期末	FY2016 2Q	増減
流動資産	6,927	8,137	+1,210
固定資産	1,095	1,521	+425
資産合計	8,022	9,658	+1,635
流動負債	4,878	5,471	+593
固定負債	5	640	+635
負債合計	4,883	6,112	+1,228
純資産合計	3,139	3,546	+407
負債純資産合計	8,022	9,658	+1,635

■ 増減の主な要因

● 資産

- ・ 受取手形及び売掛金が+954百万円
- ・ クリエイティブバンクの連結子会社化に伴い仕掛品が+259百万円、のれん等の無形固定資産が+352百万円

● 負債

- ・ クリエイティブバンクの買収資金を調達したことにより、借入金が増加し長短合計で+790百万円
- ・ 買掛金 +304百万円

● 純資産

- ・ 四半期純利益の計上 +262百万円
- ・ 非支配持分の増加 +268百万円
- ・ 配当金の支払 △114百万円

キャッシュ・フロー計算書

単位：百万円	FY2015 2Q	FY2016 2Q
営業CF	334	△53
投資CF	△336	△645
財務CF	△239	662
キャッシュ増減	△236	△47
キャッシュ残高	1,881	2,396

■ 増減の主な要因

● 営業CF

- ・ 税引前四半期純利益 +518百万円
- ・ 未払金の増加 +262百万円
- ・ 売上債権の増加 △492百万円
- ・ 未払消費税等の減少 △695百万円

● 投資CF

- ・ クリエイティブバンクの連結子会社化に伴う子会社株式の取得 △444百万円

● 財務CF

- ・ 借入金による収入 +790百万円
- ・ 配当金の支払 △113百万円

3. 2016年3月期通期の見通し

2016年3月期通期の見通し

単位：百万円	FY2015 通期（実績）	FY2016 通期（予想）	増減	増減率
売上高	32,586	39,120	+6,533	+20.1%
SO事業	13,053	14,369	+1,316	+10.1%
CO事業	8,159	9,383	+1,223	+15.0%
FO事業	7,537	8,894	+1,356	+18.0%
その他の事業	3,835	6,471	+2,636	+68.7%
営業利益 (営業利益率)	939 (2.9%)	1,094 (2.8%)	+154	+16.5%
経常利益 (経常利益率)	950 (2.9%)	1,094 (2.8%)	+144	+15.2%
当期純利益 (当期純利益率)	547 (1.7%)	601 (1.5%)	+54	+9.9%
EBITDA (EBITDAマージン)	1,091 (3.3%)	1,284 (3.3%)	+195	+17.7%

4. トピックス

2Q以降のトピックス

2015年9月



株式会社クリエイティブバンクの子会社化
～大手IT関連企業をクライアントとする広告代理店～

11月



ハイブリッド株式会社の子会社化
～中小企業向けITコンサルティング～

11月

株式会社NOWALLへの出資
～プログラミングスクールの運営
システムインテグレーション～

Appendix

Appendix①
成長戦略

成長戦略

主力3事業

- シェア拡大
- エリア拡大
- M&A

新規事業

- 介護職派遣
- ネット人材紹介
- 海外事業

さらなる布石

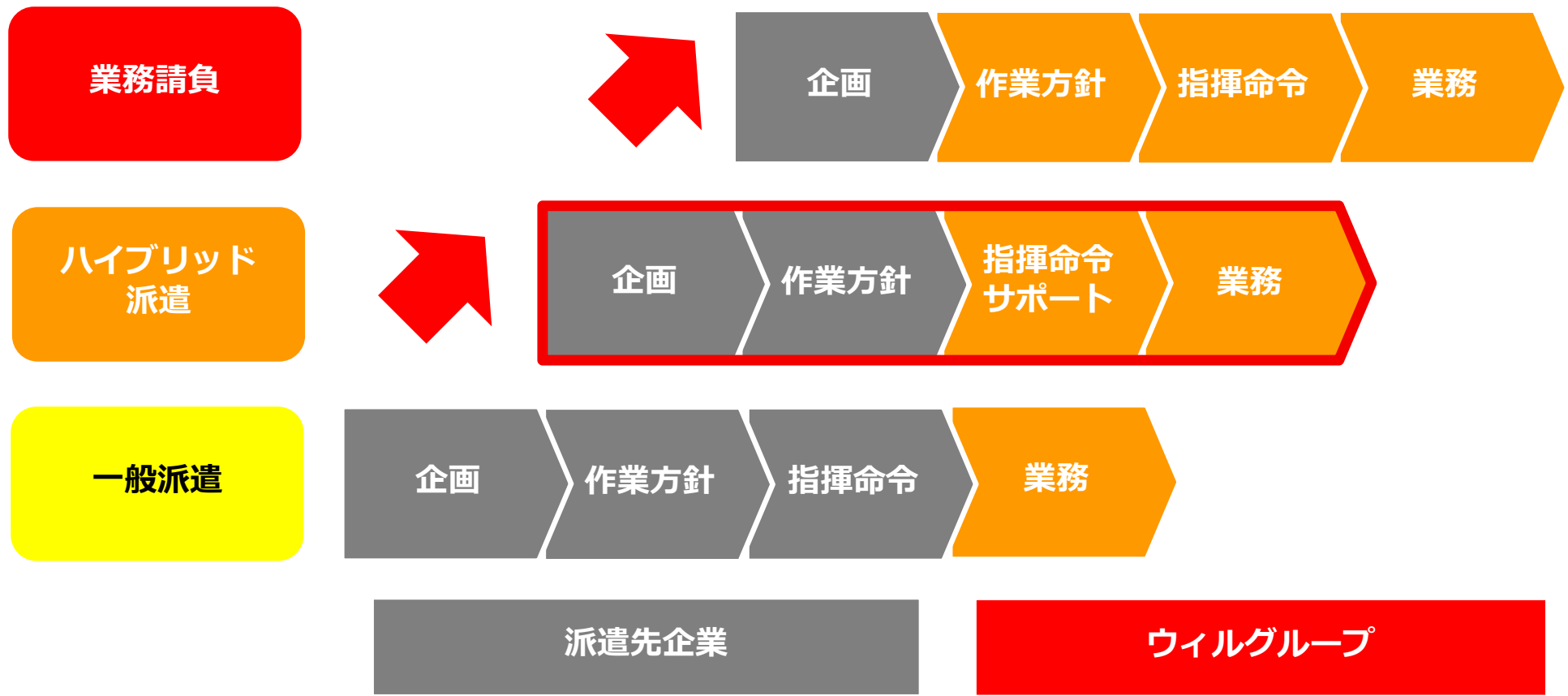
- ベンチャー投資
- M&A
- アライアンス

主力 3 事業の成長戦略

シェア拡大

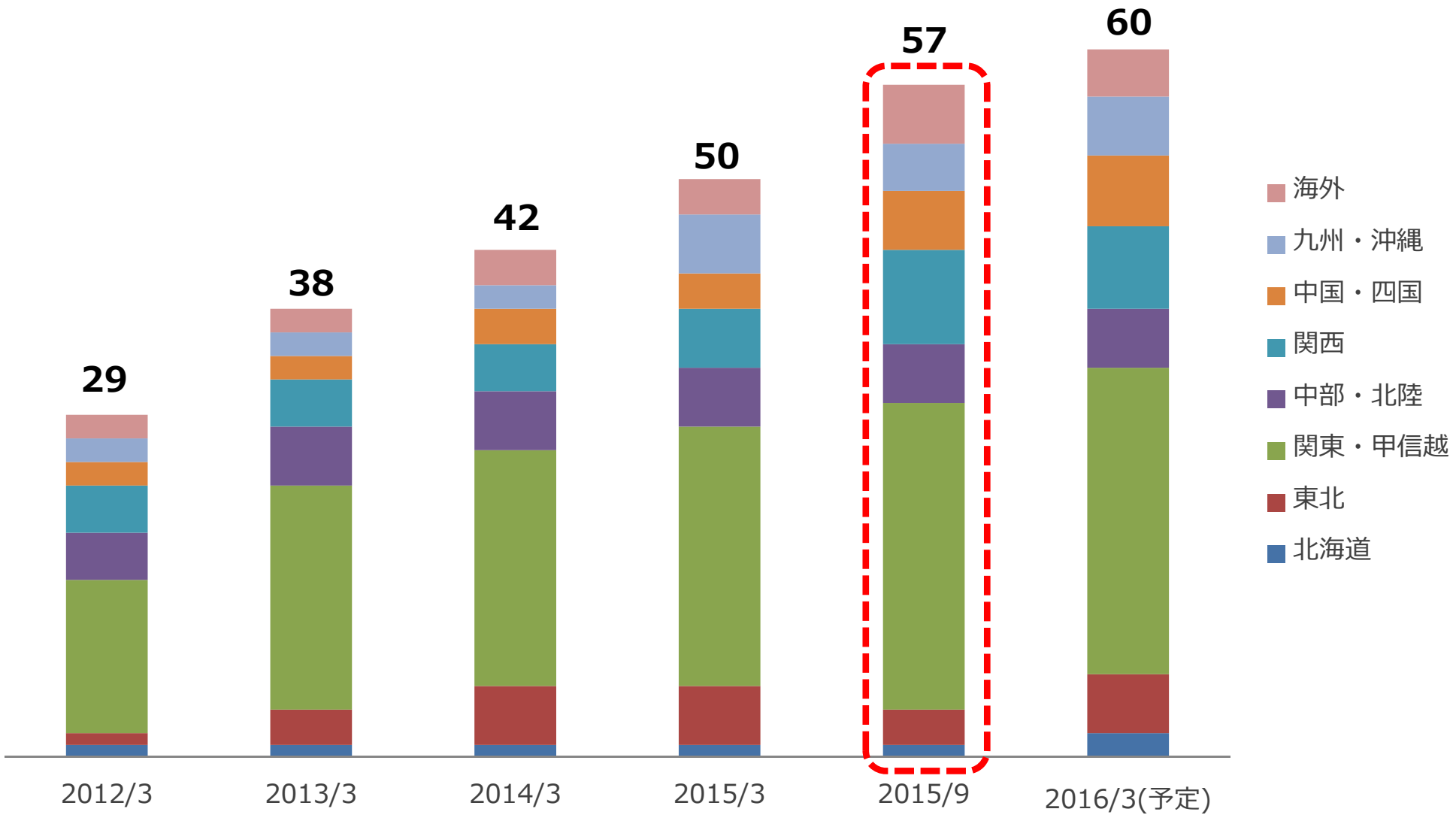
基本方針

- ハイブリッド派遣で派遣先でのシェアを拡大
- 顧客の信頼を得て、ハイブリッド派遣から業務請負に移行



エリアの拡大

(拠点数)



M&Aによる既存事業の周辺領域多角化



クリエイティブバンクが企画する展示会への人材供給



コーポレートイベント



展示会



ビジネスセミナー



ツール



エグゼクティブ ラウンドテーブル

新規事業

売上高をけん引する「介護職派遣」



事業部名



株式会社セントメディア
メディカルサポート事業部

事業開始年度

2014年3月期

利益をけん引する「ネット人材紹介」



事業部名



株式会社セントメディア
ネットジンザイバンク事業部

事業開始年度

2014年3月期

ASEANに注力して展開する「海外事業」



【海外事業の沿革】

- 2011年 2月 **Good Job Creations (Singapore) Pte. Ltd.**
(シンガポール)の株式を取得
- 2014年 2月 海外事業の統括会社である
WILL GROUP Asia Pacific Pte. Ltd. を設立
- 8月 **Scientec Consulting Pte. Ltd.**(シンガポール)の
株式を取得
- 2015年 5月 **GJC Myanmar Ltd.**(ミャンマー)を設立

さらなる布石

コーポレートベンチャーキャピタルを通じた ベンチャー投資

【現時点における投資先の実績】



株式会社Travee

東南アジア旅行者と、現地の人々が企画した「アクティビティ・プラン」のマッチングサイト「Travee」を提供



株式会社Secual

窓やドアからの侵入を検知し、スマートフォンに通知が届く、ホームセキュリティサービスを提供



Another Shot Golf 株式会社

アマチュアゴルファー向けに、レッスンプロによるオンラインレッスンのマッチングサービスを提供

Appendix②
派遣法改正

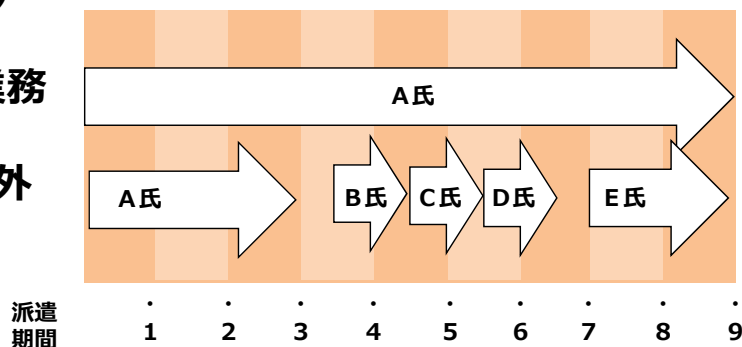
改正派遣法 平成27年9月30日施行

- 「専門26業務」以外は、最長3年で派遣打ち切り。
 - ⇒ 「専門26業務」の区分を廃止。
派遣会社と無期契約を締結した派遣社員は、期間制限なく働ける。
- 派遣先と派遣元の契約は、最長3年まで。業務は人ではなく、業務（契約）に基づく。
 - ⇒ 一人の派遣社員が最大3年まで勤務可能。交代回数の制限もなし。
- 特定派遣の派遣会社は、届け出するだけで開業可能。
 - ⇒ 一般と特定の区分がなくなり、派遣会社はすべて 許可制に移行。

(改正前)

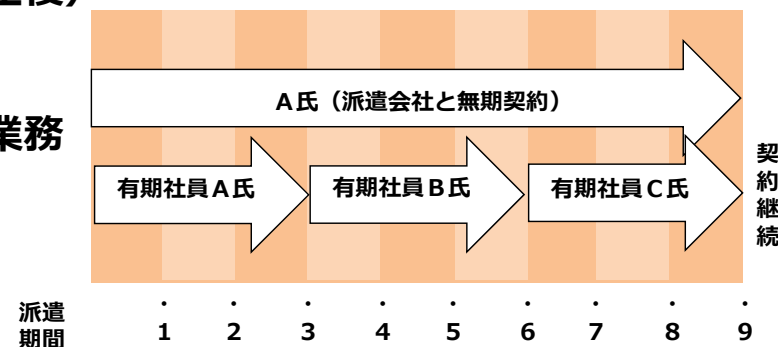
専門26業務

それ以外



(改正後)

全業務





WILL GROUP

本資料に記載されている業績見通し等の将来に関する記述は、当社が現在入手している情報及び合理的であると判断する一定の前提に基づいており、その達成を当社として約束する趣旨のものではありません。また、実際の業績等は様々な要因により大きく異なる可能性があります。

■ IRに関するお問い合わせ先

株式会社 ウィルグループ 経営企画部

TEL : 03-6859-8880 Mail : ir@willgroup.co.jp