

# 平成28年3月期（第19期） 第3四半期決算説明会

平成28年2月1日

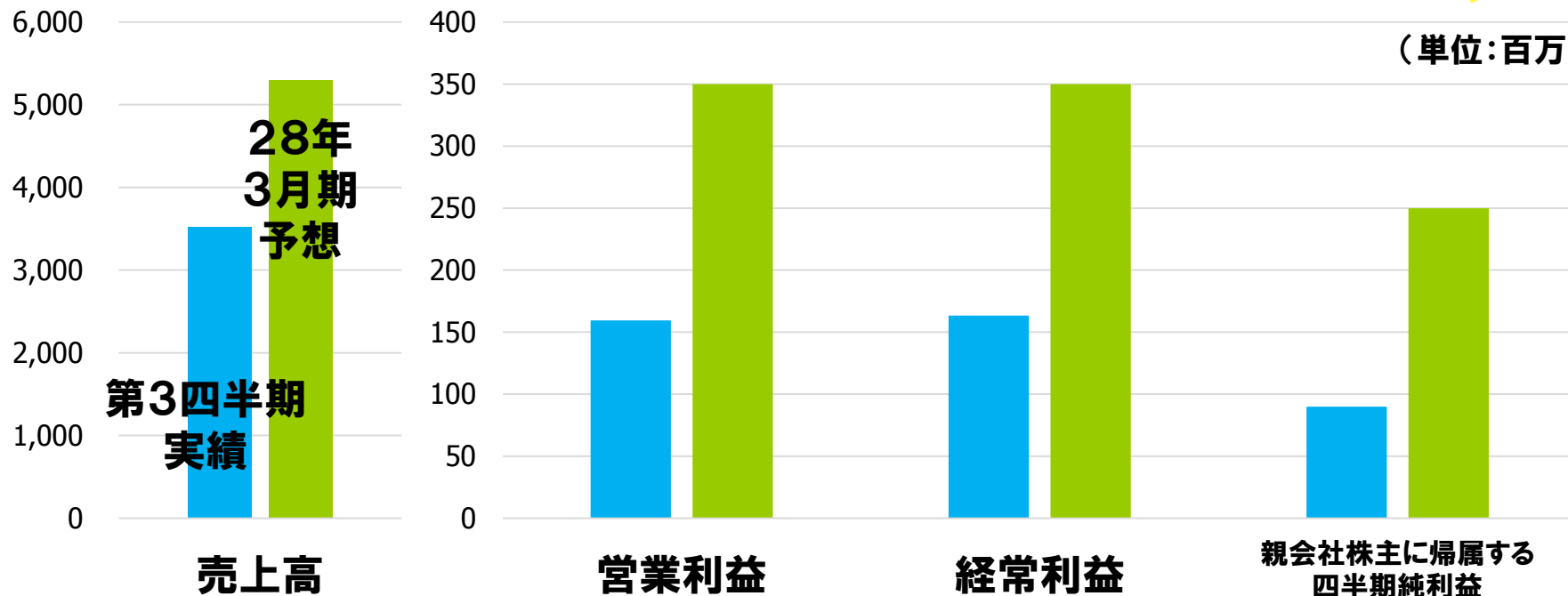
## 株式会社Jストリーム

※当資料に記載されている業績予想につきましては、現時点で入手可能な情報に基づき、当社で判断したものであります。予想には様々な不確定要素が内在しており、実際の業績はこれらの予想数値と異なる場合がありますので、この業績予想に全面的に依拠して投資などの判断を行うことは差し控えて下さい。



# 28年3月期 第3四半期実績ハイライト

(単位:百万円)



	平成28年3月期				
	当期(H27 4-12)実績	通期予想	進捗率	前期実績	対前期増減
売上高	<b>3,525</b>	<b>5,300</b>	66.5%	<b>3,602</b>	△2.1%
営業利益	<b>159</b>	<b>350</b>	45.4%	<b>273</b>	△41.6%
経常利益	<b>163</b>	<b>350</b>	46.6%	<b>277</b>	△41.2%
親会社株主に帰属する四半期純利益	<b>89</b>	<b>250</b>	35.6%	<b>234</b>	△61.6%

# 四半期決算 連結損益計算書

	当期(H27 4-12月) (構成比)		増減率	前年同期 (構成比)	
売上高	3,525,657	100%	△2.1%	3,602,182	100%
売上原価	2,016,663	57.2%	△3.7%	2,093,236	58.1%
売上総利益	1,508,994	42.8%	0.0%	1,508,945	41.9%
販売費及び一般管理費	1,349,473	38.3%	9.2%	1,235,716	34.3%
営業利益	159,521	4.5%	△41.6%	273,229	7.6%
経常利益	163,309	4.6%	△41.2%	277,686	7.7%
親会社株主に帰属する 四半期純利益	89,873	2.5%	△61.6%	234,327	6.5%

## 内的要因

- ◆ 第3四半期のネットワーク売上は増加基調となったが、ライブの前年比減少があり、営業費用、増床等支出増加に見合った売上に至らず前年対比減益となる。
- ◆ 子会社売上合計:4社で△98百万円

## 受注動向

- ◆ 医薬系の開拓進めるも、大口顧客からの受注減少により前年度の水準には及ばず。金融業界、教育用途の需要を開拓し補う。

## 連結バランスシート

		H27,12月末	主な変動要因	前期末	前年同期
資産の部	流動資産	3,022,918	現預金 △158M	3,184,517	3,133,905
	固定資産	925,868		811,321	740,748
	有形固定資産	332,017	ソフトウェア +52M	312,260	258,907
	無形固定資産	434,328		382,597	369,160
	投資その他の資産	159,522	敷金+29M	116,464	112,680
資産合計		3,948,786		3,995,839	3,874,653
負債の部	流動負債	457,753	未払金 △100M	592,641	546,733
	固定負債	123,936		134,517	116,667
純資産の部	株主資本	資本金	2,182,379	2,182,379	2,182,379
		資本剰余金	626,241	626,241	626,241
		利益剰余金	796,344	706,470	654,064
		自己株式	△459,182	△459,182	△459,182
	その他の包括利益累計額	990	708	974	
	非支配株主持分	220,323	212,064	206,775	
	純資産合計	3,367,096	3,268,681	3,213,026	
負債・純資産合計		3,948,786		3,995,839	3,874,653

◆増床に伴い敷金等の増加あり。他、サーバー購入やサービス開発等により変動。

(単位:千円)

# 売上原価(連結)主要項目

(単位:百万円)



**人的費用の合計**  
(労務費+外注費等)  
**1,721百万円**  
(前年度:1,726百万円)

連結従業員数 337名  
(前年度:324名)

個別従業員数  
(子会社への出向者除) 222名  
(前年度:207名)

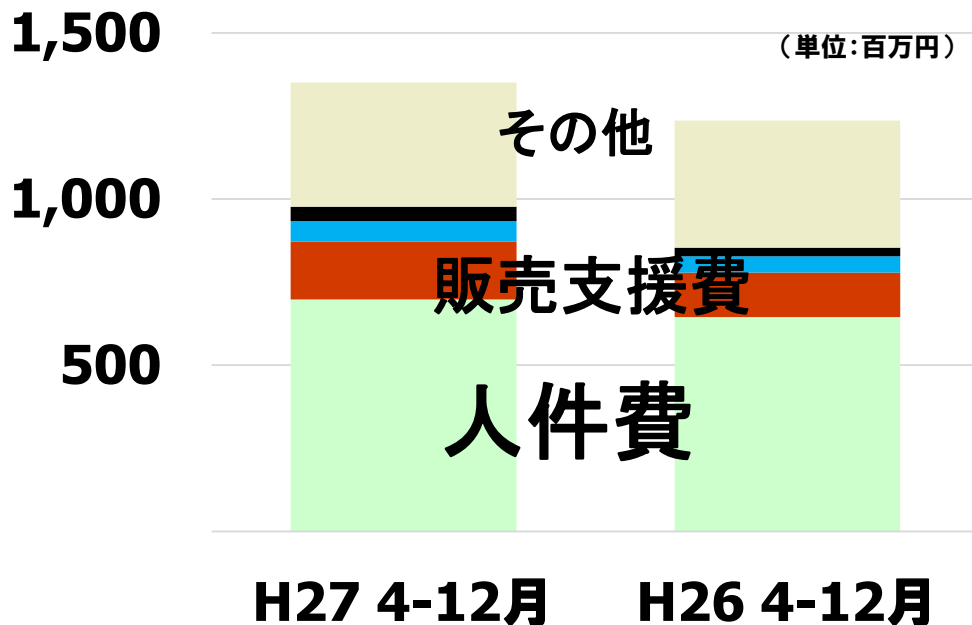
H27 4-12月

H26 4-12月

	H27 4-12月		増減率	H26 4-12月	
	当期(H27 4-12月)	構成比		前年同期	構成比
労務費	1,021	50.7%	△1.7%	1,039	49.7%
外注費等	690	34.2%	+0.5%	687	32.8%
通信費	159	7.9%	△16.3%	190	9.1%
各種償却費	156	7.7%	+12.7%	123	5.9%
その他振替等	△11	—	—	53	—
売上原価合計	2,016		△3.7%	2,093	

- ◆ ライブの現場関連外注費が減少するも要員やサービス検証等の業務委託が増加し人的費用はほぼ前年並み。
- ◆ データセンターの移設等により通信費負担が減少。サーバー等更新に伴い減価償却費は増加。

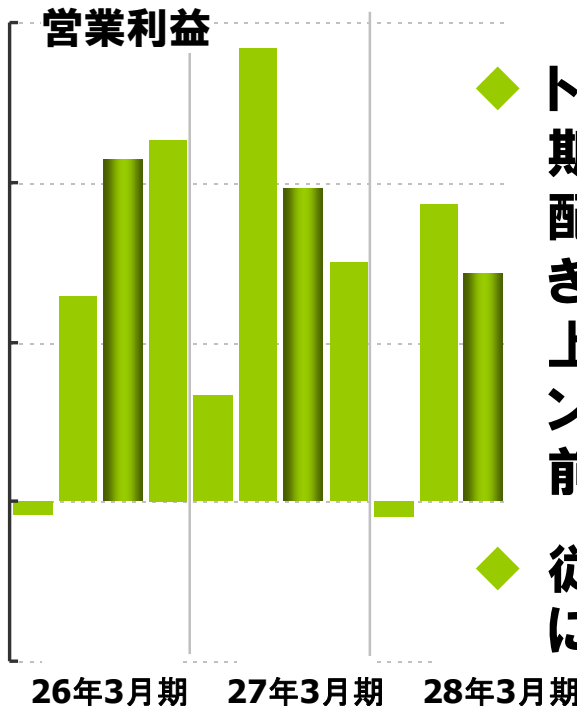
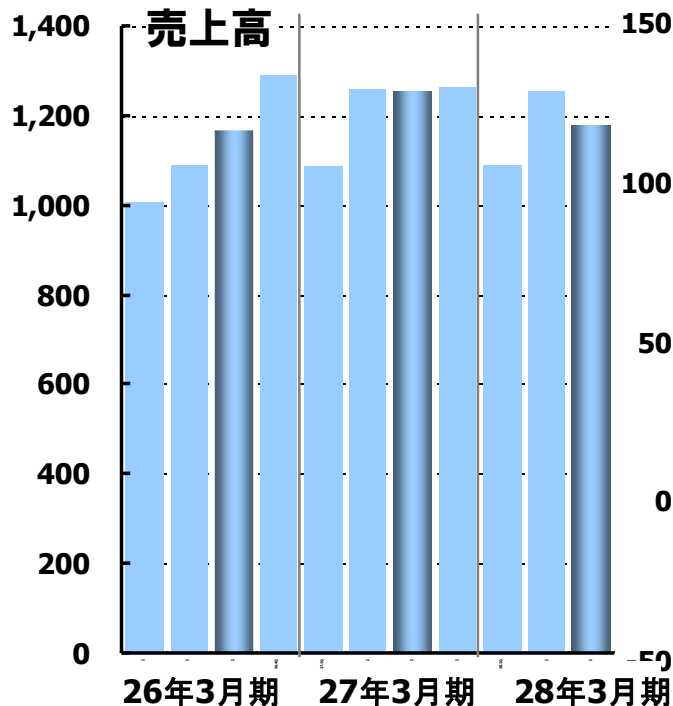
# 販売費及び一般管理費主要項目（連結）



- ◆制作営業提案活動へ注力したことから販売支援費が、増床に伴い地代家賃が増加
- ◆人件費、業務委託手数料等人員にかかる費用が増加。

	当期(H27 4-12月) 構成比		増減率	前年同期 構成比	
人件費	<b>697</b>	<b>51.7%</b>	<b>+8.3%</b>	<b>644</b>	<b>52.1%</b>
販売支援費	<b>174</b>	<b>12.9%</b>	<b>+29.9%</b>	<b>134</b>	<b>10.8%</b>
地代家賃	<b>62</b>	<b>4.6%</b>	<b>+25.9%</b>	<b>49</b>	<b>4.0%</b>
業務委託手数料	<b>43</b>	<b>3.2%</b>	<b>+63.7%</b>	<b>26</b>	<b>2.2%</b>
その他	<b>373</b>	—	—	<b>382</b>	—
販管費合計	<b>1,349</b>		<b>+9.2%</b>	<b>1,235</b>	

# 四半期別売上、利益推移(連結)

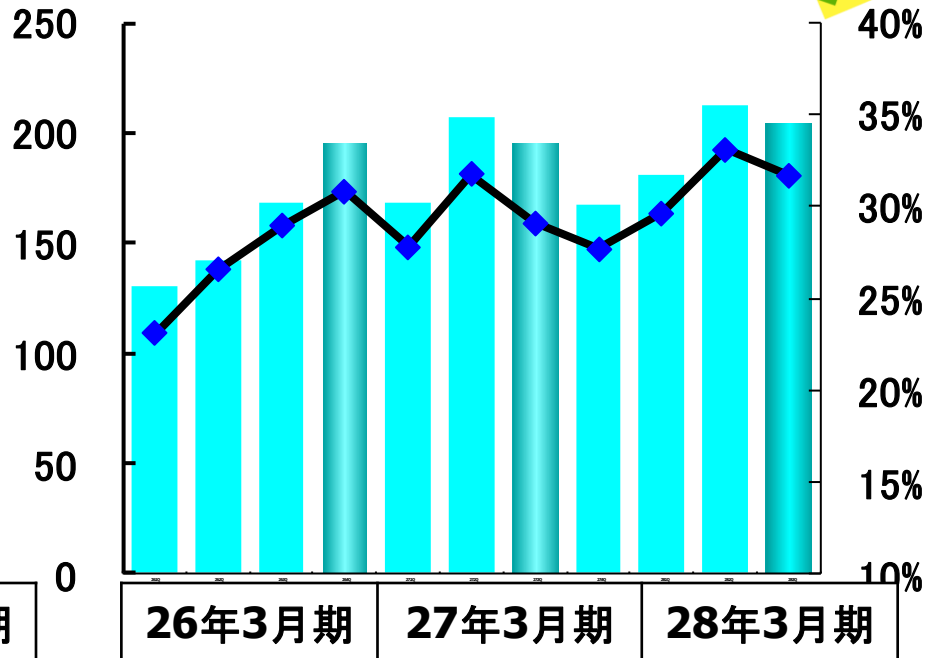
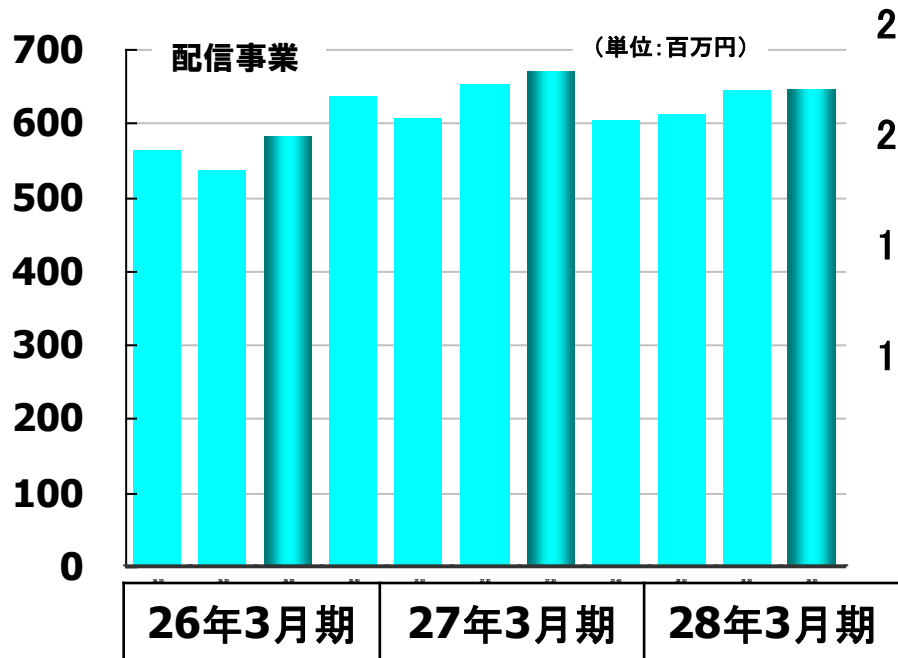


◆ **トレンドは半期から第3四半期にかけても変わらず、ライブ配信サービスの前年割れが続き、それに伴う映像制作も売上低下したことからオンデマンド配信の増加を加味しても前年比マイナスとなった。**

◆ **従業員増、増床等費用増大に伴い営業利益減**

	26.1Q	26.2Q	26.3Q	26.4Q	27.1Q	27.2Q	27.3Q	27.4Q	28.1Q	28.2Q	28.3Q
<b>売上高</b>	<b>1,005</b>	<b>1,090</b>	<b>1,168</b>	<b>1,288</b>	<b>1,086</b>	<b>1,260</b>	<b>1,256</b>	<b>1,262</b>	<b>1,089</b>	<b>1,255</b>	<b>1,180</b>
<b>営業利益</b>	<b>△4</b>	<b>64</b>	<b>107</b>	<b>112</b>	<b>33</b>	<b>142</b>	<b>98</b>	<b>75</b>	<b>△4</b>	<b>92</b>	<b>71</b>
<b>純利益</b>	<b>24</b>	<b>56</b>	<b>157</b>	<b>116</b>	<b>28</b>	<b>133</b>	<b>74</b>	<b>51</b>	<b>△12</b>	<b>58</b>	<b>44</b>
<b>売上高</b>	<b>2,095</b>		<b>2,456</b>		<b>2,346</b>		<b>2,518</b>		<b>2,345</b>		
<b>営業利益</b>	<b>60</b>		<b>220</b>		<b>175</b>		<b>173</b>		<b>87</b>		
<b>純利益</b>	<b>125</b>		<b>63</b>		<b>80</b>		<b>273</b>		<b>45</b>		

# セグメント売上・営業利益状況：配信事業



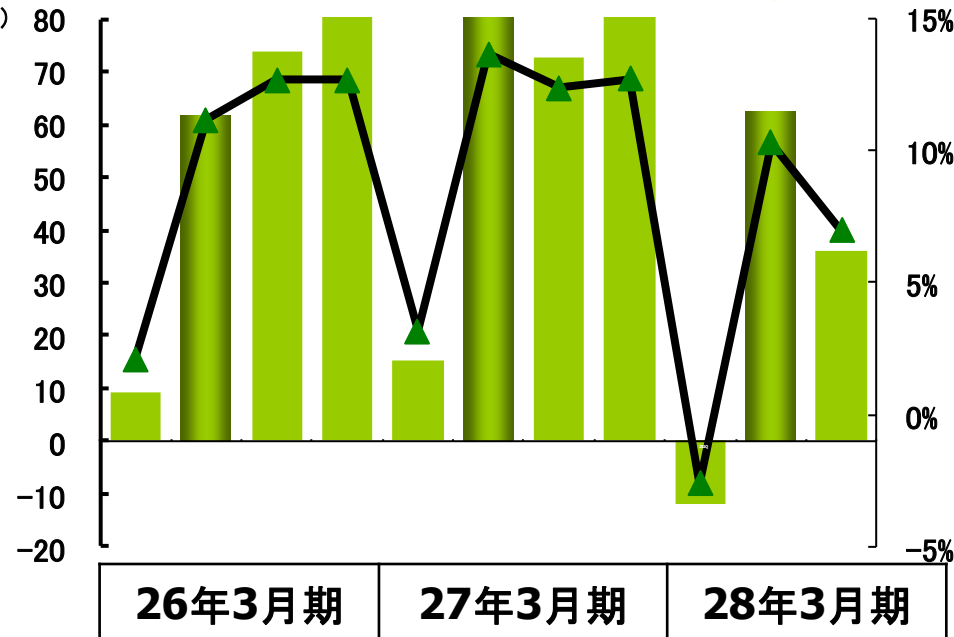
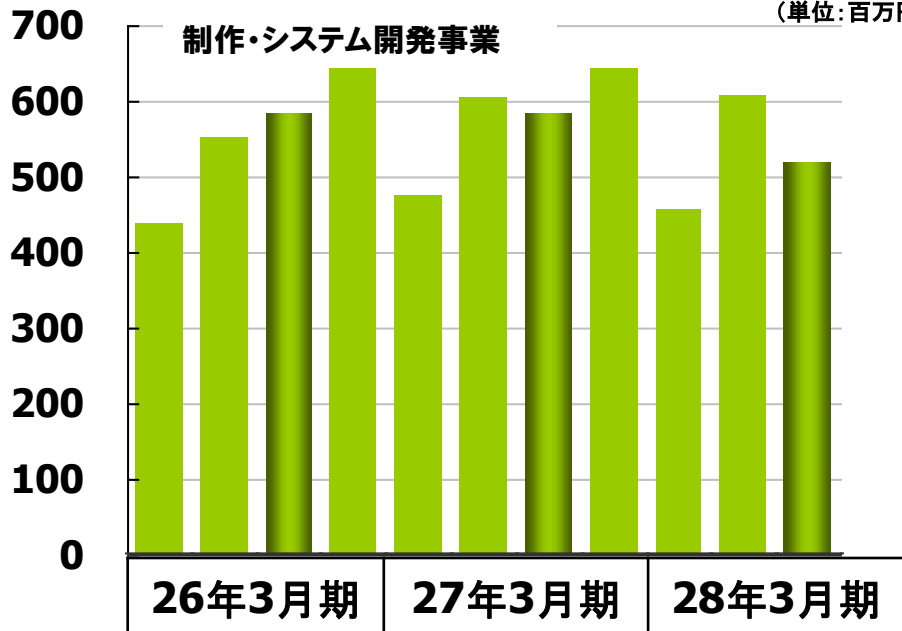
	26.1Q	26.2Q	26.3Q	26.4Q	27.1Q	27.2Q	27.3Q	27.4Q	28.1Q	28.2Q	28.3Q
配信	563	535	582	635	606	652	670	604	612	643	646
	130	142	168	195	168	207	195	167	181	213	205
	23.1%	26.5%	28.9%	30.8%	27.8%	31.7%	29.1%	27.7%	29.6%	33.1%	31.7%

◆ 医薬系の利用を中心としたライブ配信の減少に伴い3Qは前年割れとなる。

◆ オンデマンド配信(単体)は1-3Q累計で前期比8.5%増。EquipmediaやCDNext等の主力サービス拡販に今後も注力。



# セグメント売上・営業利益状況：制作・システム開発事業

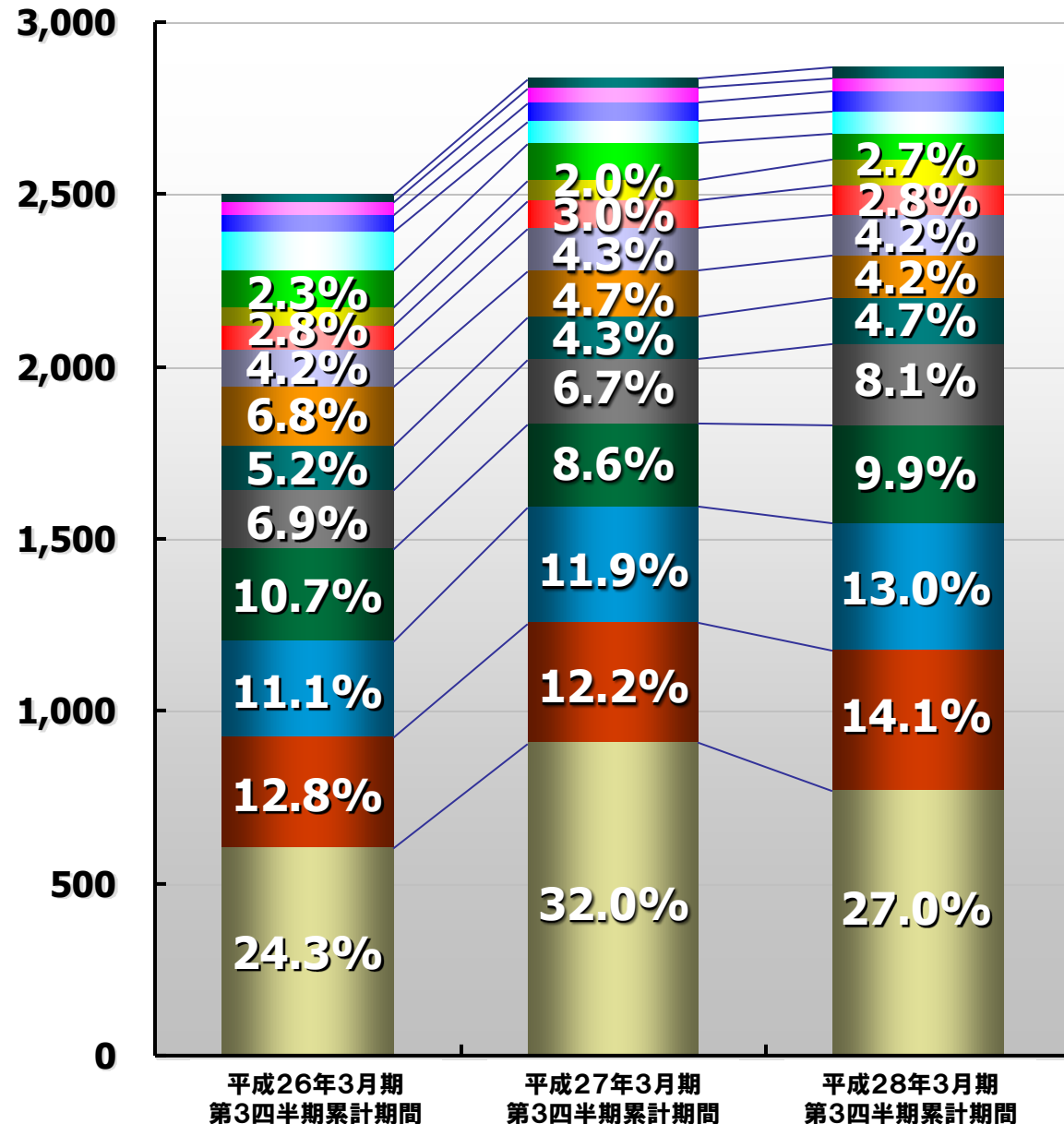


	26.1Q	26.2Q	26.3Q	26.4Q	27.1Q	27.2Q	27.3Q	27.4Q	28.1Q	28.2Q	28.3Q
<b>制作</b>	<b>438</b>	<b>551</b>	<b>582</b>	<b>651</b>	<b>477</b>	<b>604</b>	<b>584</b>	<b>643</b>	<b>455</b>	<b>606</b>	<b>518</b>
	<b>9</b>	<b>61</b>	<b>74</b>	<b>83</b>	<b>15</b>	<b>82</b>	<b>72</b>	<b>82</b>	<b>△11</b>	<b>59</b>	<b>36</b>
	2.1%	11.2%	12.7%	12.7%	3.2%	13.6%	12.4%	12.8%	△2.6%	9.8%	7.0%

- ◆ 医薬ライブ関連の映像制作、映像制作子会社の番組制作受注が不調
- ◆ WEB制作は前年比+10%超

- ◆ 制作案件の受注増のために営業提案活動を増やしており経費増。
- ◆ 制作のサービスメニューを増強し営業提案に繋げる動きをとっている 9

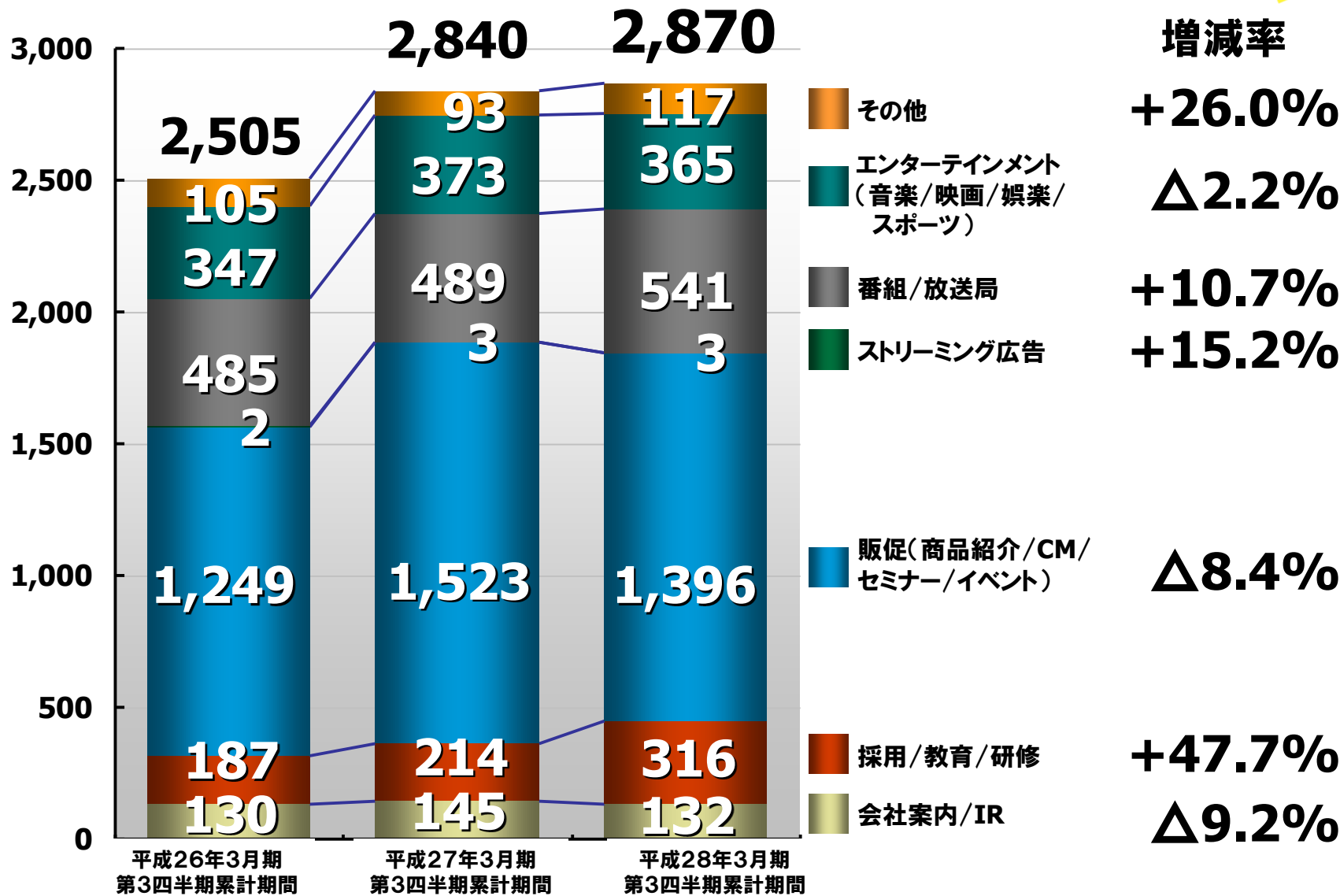
# 業種別売上比率(個別)



- 団体
- 流通
- 人材紹介、派遣、アウトソーシング
- その他
- CP
- 教育
- その他サービス業
- 広告代理店
- 通信、ISP、ネットワーク系
- メーカー
- 金融
- 映像、WEB制作・他制作
- IT  
(ポータル含む情報サービス業、システム)
- メディア
- 医療・製薬

医療セクターは苦戦。大口顧客のあるメディア系の利用、業績改善が進む金融系の利用が増加。

# 用途別売上比率(個別)



◆ 医薬系の案件が昨年対比減少となっているため「販促」用途が前年割れとなっている。(単位:百万円)  
他の用途、特に教育系の利用が伸長。

# 設備投資状況(連結)

	投資項目	実施額 (年間予定額)
<p><b>28年 3月期</b></p>	<p>■ <b>配信事業関連</b>                      ネットワーク ハードウェア (57)                      Equipmedia、CDN、                      広告系等サービス投資 (106)                      その他配信系ソフトウェア (27)</p> <p>■ <b>制作・システム開発事業関連</b>                      映像処理関連機器更新、増強 (5)                      提供サービス関連ソフトウェア (8)</p> <p>■ <b>その他(管理系含む)</b>                      本社増床、社内利用システム系HW (45)                      業務管理、会計管理システム等 (16)</p>	<p><b>262 (415)</b></p>

# 最近のトピックス

もっと素敵な伝え方を。



# ビムーブ株式会社を子会社化

**ビジネス向け動画配信サービスを提供しているビムーブ株式会社の株式を100%取得（2016年1月）**

**同社の開発能力、顧客基盤を活用するべくJストリームに吸収合併する予定（平成28年3月期）。**

**BeMoÖve** ビムーブ株式会社

平成19年7月設立

本社：東京都渋谷区

事業内容：動画配信ASPサービスの開発・提供

資本金：67,750千円

# パーソナライズド動画制作サービスを販売開始

## クリエ・ジャパンの『PRISM』を利用した、顧客毎に合わせた動画制作サービス

- ユーザー属性情報に応じて、システムで自動的に素材となる動画の選択や組み合わせを行い、その動画に対してテキスト・画像・音声を挿入・合成
- 無限のパターンの動画を自動的に大量に生成することが可能
- 『J-Stream Equipmedia』による動画配信やWeb制作と組み合わせ、One to Oneマーケティングやコミュニケーションの改善を図る企業に提供を進める。

# J-Stream CDNNext 販売パートナー用の 管理コンソールを提供開始

## 最新の高速度化技術やSSLにも対応した 次世代CDNサービス

- **販売パートナー用管理コンソール**  
エンドユーザーへのアカウント発行やCDNの設定を1つの管理コンソールで行うことが可能になり、  
担当者の手間を削減
- **突発的なアクセス集中時にも設定・変更した内容を  
5分以内に反映**



# 動画広告ソリューションを提供開始

『J-Stream Equipmedia』に動画広告に対応するオリジナルプレイヤーと、当社独自のアドネットワークによる動画広告配信サービスを組み合わせて提供開始

## ■ 主な仕様

- プリロール、ミッドロール、ポストロール、コンパニオンバナーに対応
- 動画広告フォーマット: VAST、VMAP、IMAに対応
- オリジナルプレイヤーを提供
- ※ 動画視聴ログ解析機能、広告レポート機能を標準装備

# 28年3月期 今後の方針

もっと素敵な伝え方を。



**ライブ・Equipmediaを中心に  
商品力強化・新規契約数を拡大**

**利益を確実に出せる体質強化を行い、  
動画広告事業等、次の成長のための  
布石を打つ**

## 重点戦略

- ◆ **配信サービスは引き続き契約件数増加に注力**
- ◆ **高成長したライブは医薬領域依存から金融や社内情報共有等、新領域の開拓**
- ◆ **映像とWebの融合提案の強化、配信商材と組み合わせた運用提案の推進**
- ◆ **新規事業強化 → 動画広告の事業化推進**

# 業績予想値 ~変更なし

	平成28年3月期		
	当期実績	通期予想	進捗率
売上高	<b>3,525</b>	<b>5,300</b>	<b>66.5%</b>
営業利益	<b>159</b>	<b>350</b>	<b>45.4%</b>
経常利益	<b>163</b>	<b>350</b>	<b>46.6%</b>
親会社株主に帰属 する四半期純利益	<b>89</b>	<b>250</b>	<b>35.6%</b>

# 説明内容についてのお問合せ先

**決算説明内容についてのお問い合わせは**

**【メール】**

<http://www.stream.co.jp/contact/ir/privacy/>  
(お問い合わせフォーム)

**【電話】**

**電話 03-5765-7744 (総務部広報IR課)**

**よりお寄せください。**