

# 2016年3月期 決算説明資料

- ◆2016年3月期決算について
- ◆2016年度以降の取り組み
- ◆2017年3月期 連結業績予想・配当予想

## 株式会社ルネサンス

このプレゼンテーション資料には、2016年5月11日現在の将来に関する前提・見通し・計画に基づく予測が含まれています。世界経済・競合状況・為替の変動等にかかわるリスクや不確定要因により、実際の業績が記載の予測と異なる可能性があります。

<b>◆ 2016年3月期決算について</b>	<b>ページ</b>
● 業績ハイライト、業績推移(過去5年)	・・・3～4
● 部門別売上高、部門別会員数	・・・5～6
● 全店会員数の推移(過去5年)、会員年齢構成	・・・7～8
● 既存クラブの動向	・・・9
● 施設の状況、施設数(2016年3月末時点)	・・・10～14
<b>◆ 2016年度以降の取り組み</b>	
● 2016年度以降の取り組み、出店実績・予定	・・・16～18
● 設備投資実績・予定	・・・19
● (トピックス)	・・・20～21
<b>◆ 2017年3月期 連結業績予想・配当予想</b>	
● 2017年3月期 連結業績予想・配当予想	・・・23

# 2016年3月期決算について

(単位:百万円)

【 連 結 】	2015年3月期	2016年3月期	前期比
売上高	42,031	43,480	+3.4%
営業利益	2,743	3,186	+16.1%
経常利益	2,636	2,932	+11.2%
親会社株主に帰属する当期純利益	1,446	1,532	+6.0%
売上高営業利益率	6.5%	7.3%	

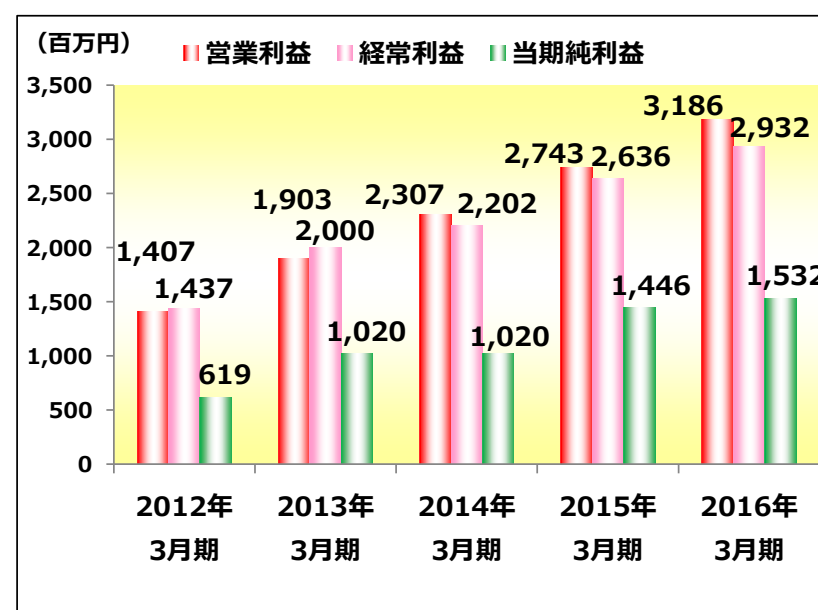
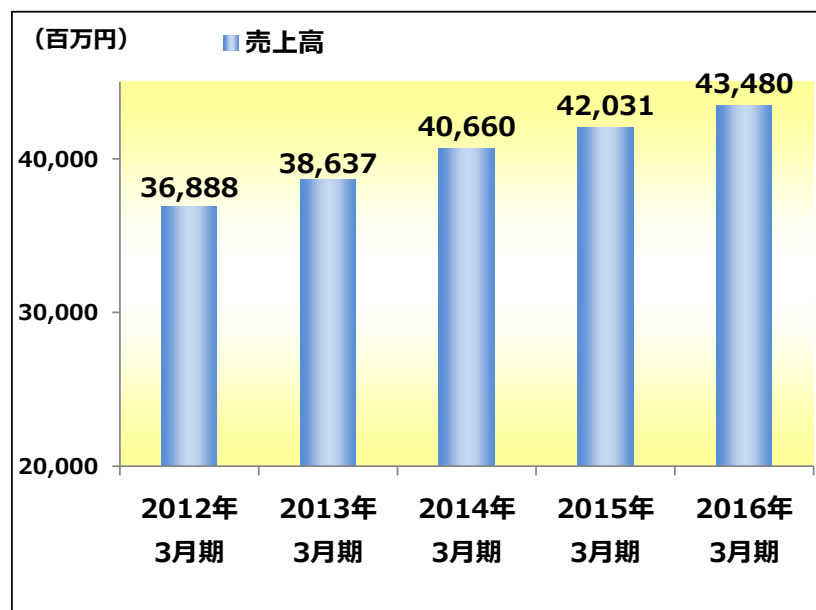
(単位:百万円)

【 個 別 】	2015年3月期	2016年3月期	前期比
売上高	42,025	43,431	+3.3%
営業利益	2,788	3,334	+19.6%
経常利益	2,679	3,113	+16.2%
当期純利益	1,489	1,718	+15.4%
売上高営業利益率	6.6%	7.7%	

# 業績推移(過去5年)

(単位:百万円)

	2012年 3月期	2013年 3月期	2014年 3月期	2015年 3月期	2016年 3月期
売上高	36,888	38,637	40,660	42,031	43,480
営業利益	1,407	1,903	2,307	2,743	3,186
経常利益	1,437	2,000	2,202	2,636	2,932
当期純利益	619	1,020	1,020	1,446	1,532
売上高営業利益率	3.8%	4.9%	5.7%	6.5%	7.3%



┌─── 単体 ──┐ ┌─── 連結 ──┐

┌─── 単体 ──┐ ┌─── 連結 ──┐

# 部門別売上高

(単位:百万円)

【 連 結 】		2015年3月期	構成比	2016年3月期	構成比	前期比
	フィットネス部門計	22,511	53.6%	23,028	53.0%	+2.3%
	スイミングスクール	7,145	17.0%	7,454	17.2%	+4.3%
	テニススクール	3,671	8.7%	3,845	8.8%	+4.7%
	その他スクール	1,455	3.5%	1,367	3.1%	▲6.1%
	スクール部門計	12,273	29.2%	12,667	29.1%	+3.2%
	ショップ部門計	1,172	2.8%	1,194	2.8%	+1.8%
	その他の収入計	4,776	11.4%	5,046	11.6%	+5.7%
	スポーツ施設売上高計	40,733	97.0%	41,936	96.5%	+3.0%
	業務受託	734	1.7%	757	1.7%	+3.1%
	その他売上高	563	1.3%	786	1.8%	+39.5%
	売上高合計	42,031	100.0%	43,480	100.0%	+3.4%

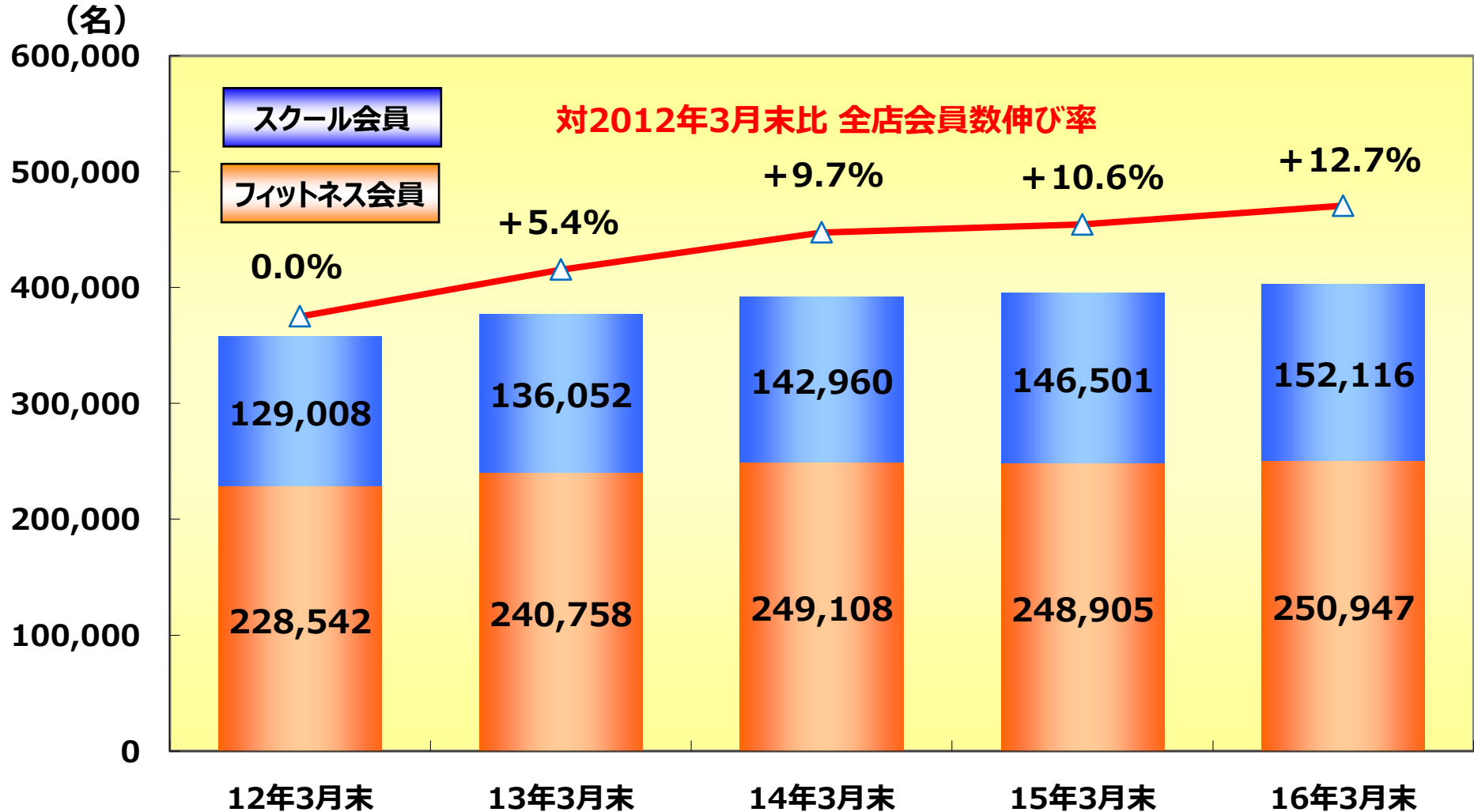
# 部門別会員数

(単位:名)

	2015年3月末	構成比	2016年3月末	構成比	前年同期比
フィットネス部門計	248,905	62.9%	250,947	62.3%	+0.8%
スイミングスクール	93,720	23.7%	98,030	24.3%	+4.6%
テニススクール	37,413	9.5%	39,280	9.7%	+5.0%
その他スクール	15,368	3.9%	14,806	3.7%	▲3.7%
スクール部門計	146,501	37.1%	152,116	37.7%	+3.8%
会員数合計	395,406	100.0%	403,063	100.0%	+1.9%

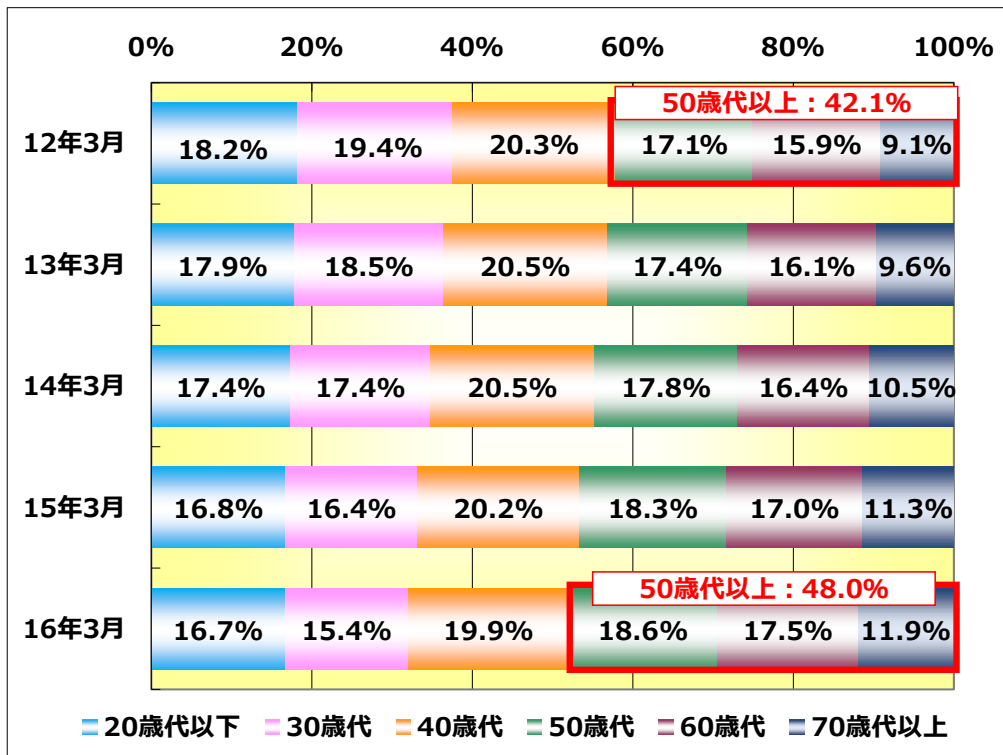
※日本国内施設における会員数です。

# 全店会員数の推移(過去5年)

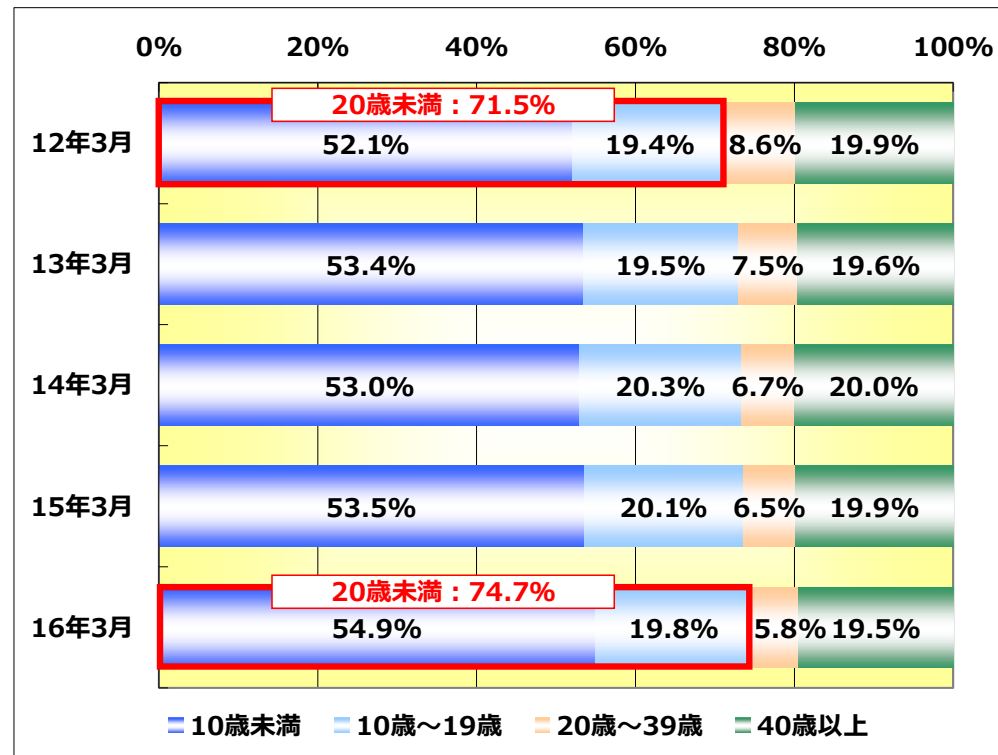




## フィットネス会員



## スクール会員



スクール会員: スイミング、テニス、その他スクール(スカッシュ、ゴルフ、サッカー、ダンス他)

# 既存クラブの動向

## ■ 会員数・売上前期比

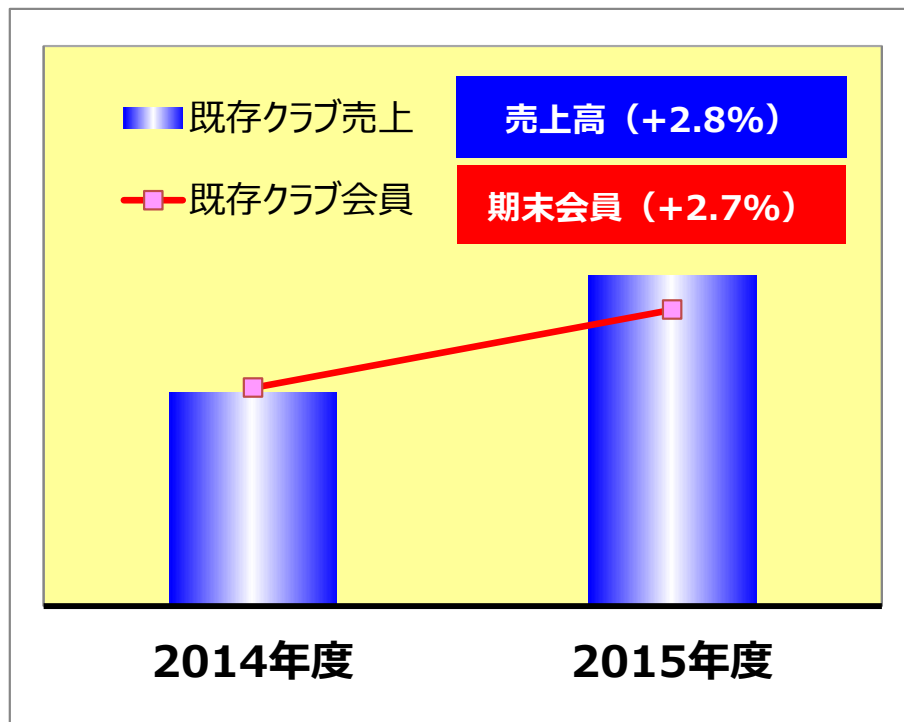
2015年度	通期
売上高	+2.8%
3月末会員数	+2.7%

## ■ 退会率の推移

退会率	通期
2015年度	3.1%
2014年度	3.2%
差	0.1ポイント改善

## ■ 会費単価の推移

会費単価	通期
2015年度	6,836円
2014年度	6,817円
差	+20円



※既存クラブ：2014年3月以前に営業を開始した直営クラブ

## ◆ 直営出店(スポーツクラブ1、リハビリ2、新業態2)

形態	施設名	所在地	オープン
直営	ルネサンス 元氣ジム光が丘	東京都練馬区	2015年5月
直営	バニスタ千歳船橋	東京都世田谷区	2015年6月
直営	ルネサンス 元氣ジム蕨	埼玉県蕨市	2015年10月
直営	スポーツクラブ & スパ ルネサンス 稲毛	千葉市稲毛区	2015年10月
直営	バニスタ梅ヶ丘	東京都世田谷区	2015年11月

## ◆ 業務受託運営開始(1施設)

形態	施設名	所在地	運営開始
受託	ルネサンス棚倉	福島県東白川郡	2015年6月

## ◆ 退店(1施設)

形態	施設名	所在地	退店
直営	スポーツクラブ ルネサンス 住道	大阪府大東市	2015年12月

※ルネサンス福岡大橋は、2017年夏のリニューアルオープンまでの期間は仮店舗でフィットネスの営業を継続。

## スポーツクラブ & スパ ルネサンス 稲毛

**2015年10月1日オープン 千葉市稲毛区**

【施設構成】トレーニングジム、スタジオ、プール、テニス、ゴルフレンジ、露天風呂、他



※ルネサンス稲毛外観

元氣ジム光が丘（東京都練馬区）

元氣ジム蕨（埼玉県蕨市）

5月1日オープン

10月1日オープン



※元氣ジム蕨外観



## ルネサンス イオンモールLong Bien(ロンビエン) 2015年10月28日オープン (ベトナム ハノイ市)



※ルネサンス イオンモールロンビエン



※スイミングレッスンの様子

### 【施設構成】

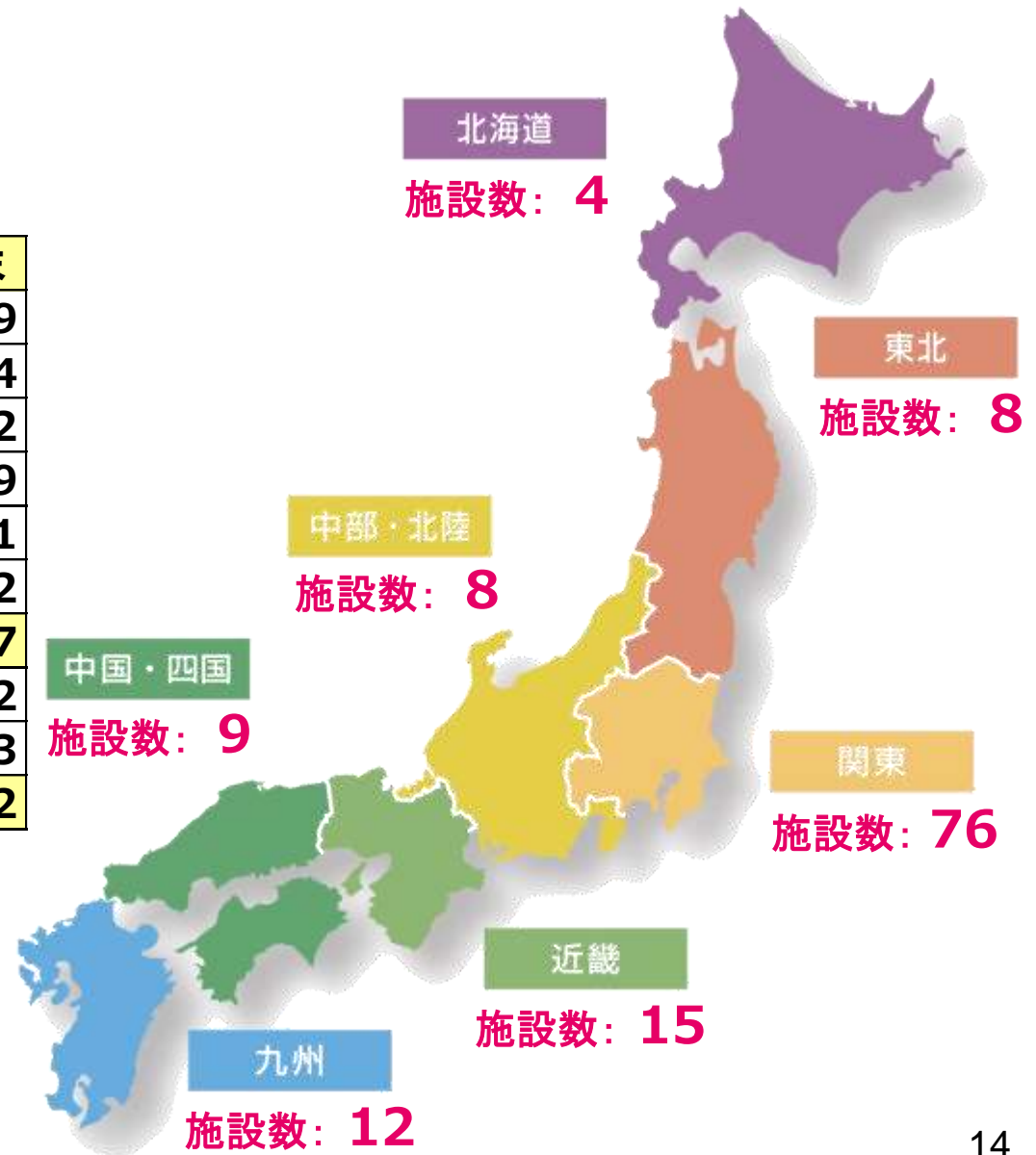
温水プール(25M×7コース)、トレーニングジム、スタジオ、ドライサウナ、温浴、他

# 施設数(2016年3月末時点)

## 全国132カ所に展開

	2016年3月末
スポーツクラブ	89
スイミングクラブ	4
テニスクラブ・スクール	2
ドウミ ルネサンス	9
プリエ	1
バニスタ	2
直営クラブ計	107
業務受託	12
リハビリ施設	13
施設数合計	132

※ルネサンス福岡大橋を含む。



## 2016年度以降の取り組み



## 【中期経営方針】

スポーツクラブ単一事業から健康をキーワードとした  
**複合事業への転換**を図る。



＜スポーツクラブ事業＞  
人口が減少していく中でも  
安定した利益が出せるよう  
**収益性の強化**  
・体質改善を図る。

＜新規事業・新業態＞  
成長が期待される市場で  
将来の収益の柱を  
**事業として確立**  
する。

＜本社機能＞  
**会社の基盤**として、  
事業の複合化・グローバル化に  
**過不足なく対応**する。

＜持続的成長を可能とする組織とヒト＞  
従業員の活力を増大させ、組織を活性化することにより  
**生産性を高め**、企業体質を強化する。  
・健康経営を推進する  
・ダイバーシティを推進する  
・個の成長を実現する



## ひがしせんだ スポーツクラブ ルネサンス 広島東千田(仮称)

### 2016年夏オープン 広島市中区

【施設構成】トレーニングジム、スタジオ、プール、テニス、温浴、他



※ルネサンス広島東千田外観イメージ



※広島ナレッジシェアパーク完成イメージ

出店数	2016年3月期 実績	2017年3月期 実績・予定	2018年3月期 ※公表済み
スポーツクラブ	2	1	3
	稲毛、海外	広島東千田	名古屋駅、北千住、福岡大橋
小型クラブ	2	2	—
	(バニスタ)千歳船橋、梅ヶ丘	(Demi/バニスタ)	—
リハビリ施設	2	2	—
	(元氣ジム)光が丘、蕨	(元氣ジム)上中里、他	—
計	6	5	3

## 【2016年3月期実績】

・スポーツクラブ1店（稲毛）、小型クラブ2店、リハビリ施設2施設

★海外1施設（ベトナム ハノイ市）

## 【2017年3月期、2018年3月期予定 ※公表済み】

・スポーツクラブ4店、小型クラブ2店、リハビリ2施設

※元氣ジム上中里は2016年4月1日に開設済み

# 設備投資実績・予定

(単位:百万円)

	2016年3月期 実績	2017年3月期 見通し	前年差
新規出店投資	2,080	3,131	1,050
既存クラブ投資	1,153	1,022	▲ 131
その他	157	382	224
投資合計	3,392	4,535	1,142
(減価償却費)	2,084	2,254	169

※リース資産を含む

※新規出店に伴う、敷金及び保証金は含まず

熊本地震において被災された皆様に心よりお見舞い申し上げます。  
一日も早い被災地の復興をお祈り申し上げます。

当社におきましては、熊本県内の2クラブ及び大分県内の1クラブが被災いたしましたが、現在はほぼ通常通りの営業を行っております。

当社では地震や豪雨等の自然災害について、東日本大震災時の経験をもとに、早期の営業復旧ができるよう体制を整えております。

## ■ 主な取組

防災備品・備蓄品の設置

オフィス家具の転倒防止策の実施

緊急時専用携帯電話の設置

災害救済ベンダーの導入

年2回の自衛消防訓練の実施・施設内の緊急時連絡網の整備と訓練の実施

社内専門部署による定期的な施設点検

取引先との協力関係



防災備品



転倒防止策



# (トピックス)ルネサンス所属選手の活躍

<p>Rikako Ikee Road to Rio De Janeiro</p> <p><b>池江 璃花子</b>選手 ルネサンス亀戸:村上コーチ</p> <p>女子100m バタフライ 女子200m 自由形 女子100m 自由形 女子50m 自由形</p> <p>50m自由形 100m自由形 100mバタフライ 日本記録 保持者</p> 	<p>Sachi Mochida Road to Rio De Janeiro</p> <p><b>持田 早智</b>選手 ルネサンス幕張:西崎コーチ</p> <p>女子200m 自由形 女子100m 自由形 女子50m 自由形</p> 	
<p>Kona Fujita Road to Rio De Janeiro</p> <p><b>藤田 湖奈</b>選手 競泳チーム:横山コーチ</p> <p>女子100m バタフライ 女子200m バタフライ</p> 	<p>Inoha Yamakawa Road to Rio De Janeiro</p> <p><b>山川 唯巴</b>選手 ルネサンス幕張:西崎コーチ</p> <p>女子100m バタフライ</p> 	<p>Mayuka Yamamoto Road to Rio De Janeiro</p> <p><b>山本 菜由佳</b>選手 ルネサンス亀戸:村上コーチ</p> <p>女子100m 自由形 女子50m 自由形</p> 
<p>Saki Fujita Road to Rio De Janeiro</p> <p><b>藤田 紗綺</b>選手 ルネサンス亀戸:村上コーチ</p> <p>女子100m 背泳ぎ</p> 	<p>Kaori Hirano Road to Rio De Janeiro</p> <p><b>平野 香緒里</b>選手 ルネサンス土気あすみが丘:横山コーチ</p> <p>女子200m バタフライ</p> 	<p>Isamu Saeki Road to Rio De Janeiro</p> <p><b>佐伯 勇武</b>選手 ルネサンス姫路:大野コーチ</p> <p>男子200m バタフライ</p> 

## 2017年3月期 連結業績予想・配当予想

# 2017年3月期 連結業績予想・配当予想



(単位:百万円)

【 連 結 】	2016年3月期 (実績)	2017年3月期 (予想)	前期比 (増減額)
売上高	43,480	44,800	+3.0% (+1,319)
営業利益	3,186	3,300	+3.6% (+113)
経常利益	2,932	3,100	+5.7% (+167)
親会社株主に帰属する 当期純利益	1,532	1,650	+7.6% (+117)
1株当たり 当期純利益 (円)	102.74	110.59	—
1株当たり 配当金 (円)	25.0 (中間10.0/期末15.0)	26.0 (中間13.0/期末13.0)	—
売上高営業利益率	7.3%	7.4%	



**ご清聴ありがとうございました。**

**これからも、わたしたちルネサンスは「生きがい創造企業」  
としてお客様に健康で快適なライフスタイルを提案します。**

**【連絡先】 株式会社ルネサンス 経営戦略部**

**【住所】 東京都墨田区両国2-10-14**

**【TEL】 03-5600-5457 【FAX】 03-5600-8898**

**【URL】 <http://www.s-renaissance.co.jp>**

このプレゼンテーション資料には、2016年5月11日現在の将来に関する前提・見通し・計画に基づく予測が含まれています。世界経済・競合状況・為替の変動等にかかわるリスクや不確定要因により、実際の業績が記載の予測と異なる可能性があります。