



## 平成29年3月期 第1四半期決算短信〔日本基準〕（連結）

平成28年7月26日

上場会社名 岩井コスモホールディングス株式会社 上場取引所 東  
 コード番号 8707 URL http://www.iwai-cosmo-hd.jp  
 代表者 (役職名) 代表取締役社長 (氏名) 沖津 嘉昭  
 問合せ先責任者 (役職名) 取締役 (氏名) 笹川 貴生 TEL 06-6229-2800  
 四半期報告書提出予定日 平成28年8月9日 配当支払開始予定日 —  
 四半期決算補足説明資料作成の有無： 無  
 四半期決算説明会開催の有無： 無

(百万円未満切捨て)

### 1. 平成29年3月期第1四半期の連結業績（平成28年4月1日～平成28年6月30日）

#### (1) 連結経営成績（累計）

(%表示は、対前年同四半期増減率)

	営業収益		純営業収益		営業利益		経常利益		親会社株主に帰属する四半期純利益	
	百万円	%	百万円	%	百万円	%	百万円	%	百万円	%
29年3月期第1四半期	3,864	△28.4	3,771	△28.4	252	△80.9	444	△69.2	614	△54.9
28年3月期第1四半期	5,396	24.6	5,270	25.1	1,320	182.9	1,444	140.2	1,364	140.2

(注) 包括利益 29年3月期第1四半期 △1,016百万円 (－%) 28年3月期第1四半期 2,053百万円 (254.9%)

	1株当たり 四半期純利益	潜在株式調整後 1株当たり 四半期純利益
	円 銭	円 銭
29年3月期第1四半期	26.17	—
28年3月期第1四半期	57.51	57.50

#### (2) 連結財政状態

	総資産	純資産	自己資本比率
	百万円	百万円	%
29年3月期第1四半期	163,064	40,602	24.9
28年3月期	168,264	42,441	25.2

(参考) 自己資本 29年3月期第1四半期 40,602百万円 28年3月期 42,441百万円

### 2. 配当の状況

	年間配当金				
	第1四半期末	第2四半期末	第3四半期末	期末	合計
	円 銭	円 銭	円 銭	円 銭	円 銭
28年3月期	—	20.00	—	35.00	55.00
29年3月期	—	—	—	—	—
29年3月期(予想)	—	—	—	—	—

(注1) 直近に公表されている配当予想からの修正の有無： 無

(注2) 当社は、定款において期末日及び第2四半期末日を配当基準日と定めておりますが、現時点では当該基準日における配当予想額は未定であります。

### 3. 平成29年3月期の連結業績予想（平成28年4月1日～平成29年3月31日）

(注) 当社グループの業績は、経済情勢や市場環境の変動により大きく影響を受ける状況にあり、業績予想は開示しておりません。しかし、四半期毎の業績については、合理的な見積りが可能となった時点で開示いたします。

※ 注記事項

(1) 当四半期連結累計期間における重要な子会社の異動（連結範囲の変更を伴う特定子会社の異動）： 無

(2) 四半期連結財務諸表の作成に特有の会計処理の適用： 無

(3) 会計方針の変更・会計上の見積りの変更・修正再表示

- ① 会計基準等の改正に伴う会計方針の変更 : 無
- ② ①以外の会計方針の変更 : 無
- ③ 会計上の見積りの変更 : 無
- ④ 修正再表示 : 無

(4) 発行済株式数（普通株式）

① 期末発行済株式数（自己株式を含む）	29年3月期1Q	25,012,800株	28年3月期	25,012,800株
② 期末自己株式数	29年3月期1Q	1,523,557株	28年3月期	1,523,557株
③ 期中平均株式数（四半期累計）	29年3月期1Q	23,489,243株	28年3月期1Q	23,720,146株

※ 四半期レビュー手続の実施状況に関する表示

この四半期決算短信は、金融商品取引法に基づく四半期レビュー手続の対象外であり、この四半期決算短信の開示時点において、金融商品取引法に基づく四半期連結財務諸表に対するレビュー手続は終了していません。

※ 業績予想の適切な利用に関する説明、その他特記事項

当社グループの業績は、経済情勢や市場環境の変動により大きく影響を受ける状況にあり、業績予想は開示していません。しかし、四半期毎の業績・配当予想額については、合理的な見積りが可能となった時点で開示いたします。

○添付資料の目次

1. 当四半期決算に関する定性的情報 .....	2
(1) 経営成績に関する説明 .....	2
(2) 財政状態に関する説明 .....	4
(3) 連結業績予想などの将来予測情報に関する説明 .....	4
2. サマリー情報（注記事項）に関する事項 .....	4
(1) 当四半期連結累計期間における重要な子会社の異動 .....	4
(2) 四半期連結財務諸表の作成に特有の会計処理の適用 .....	4
(3) 会計方針の変更・会計上の見積りの変更・修正再表示 .....	4
3. 四半期連結財務諸表 .....	5
(1) 四半期連結貸借対照表 .....	5
(2) 四半期連結損益計算書及び四半期連結包括利益計算書 .....	7
四半期連結損益計算書	
第1四半期連結累計期間 .....	7
四半期連結包括利益計算書	
第1四半期連結累計期間 .....	8
(3) 四半期連結財務諸表に関する注記事項 .....	9
(継続企業の前提に関する注記) .....	9
(株主資本の金額に著しい変動があった場合の注記) .....	9
4. 補足情報 .....	9
(1) 受入手数料 .....	9
(2) トレーディング損益 .....	9
(3) 自己資本規制比率 .....	10
(4) 連結損益計算書の四半期推移 .....	11

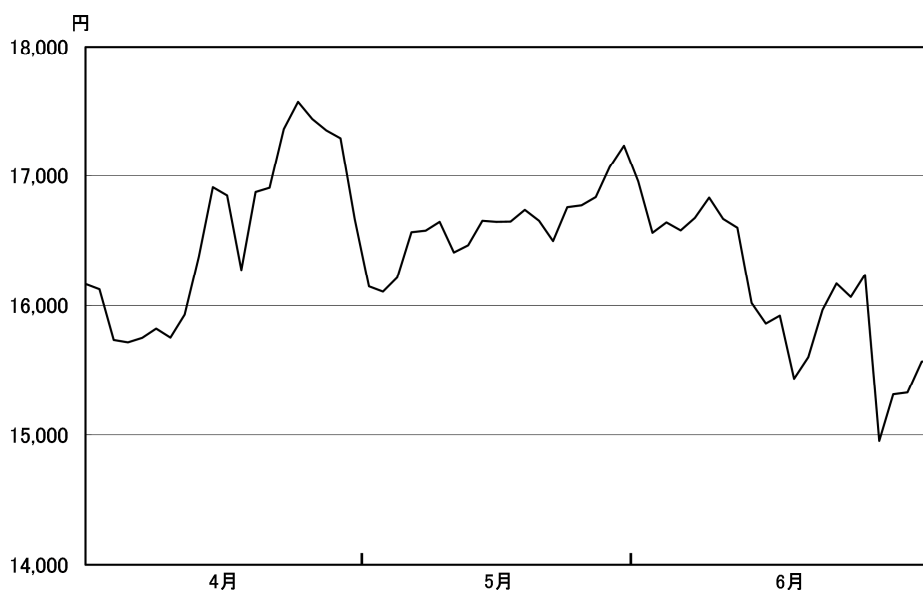
## 1. 当四半期決算に関する定性的情報

### (1) 経営成績に関する説明

当第1四半期連結累計期間（平成28年4月1日～6月30日）におけるわが国経済は、引き続き雇用・所得環境に改善が見られるなど、緩やかな回復基調で推移しました。しかし、その一方で、為替の円高進行から企業収益の改善に足踏みが見え始めるとともに、中国などアジア新興国の景気減速による下振れリスクを抱え、依然として、先行き不透明な状況が続いております。

国内株式市場は、円高進行に伴う企業業績への懸念を背景に下落して始まりましたが、4月中旬には、円高の衣服や原油価格の上昇を受けて急反発し、日経平均株価（終値）は4月22日に約2ヶ月半ぶりに17,500円台を回復しました。しかし、4月末に日銀が市場予想に反して追加緩和を見送ったことから失望売りが広がり、5月前半には16,100円台まで下落しました。その後は、原油価格の上昇に加え、消費増税の先送り観測や財政出動への期待から株価は堅調に推移し、5月末には一時17,000円を上回りましたが、6月に入ると、米国の利上げ観測の後退により円高が進行し、株価は再び下落基調となりました。さらに、英国のEU（欧州連合）残留・離脱を問う国民投票で離脱派の勝利が決定したことを受け、投資家のリスク回避姿勢が鮮明となり、6月24日の日経平均株価（終値）は前日比で1,286円下落し、15,000円の大台を割り込みました。その後、政府・日銀による政策対応への期待から買い戻しの動きが見られたものの、6月30日の日経平均株価（終値）は15,575円92銭となり、前期末（平成28年3月期末：16,758円67銭）を7.1%下回る水準で取引を終えました。

平成29年3月期第1四半期累計期間の日経平均株価（終値）の推移



当社グループでは、当社の創業100周年にあたる平成27年5月から、子会社の岩井コスモ証券株式会社が創業100周年を迎える平成29年12月までを「グループ創業100周年記念事業」の期間に定め、各種イベントを展開しております。グループの中核事業を担う岩井コスモ証券株式会社では、前期に引き続き各営業チャンネル（対面取引・コールセンター取引・インターネット取引）において、投資信託や国内株式の取り扱い拡充に向けたキャンペーンを実施しました。加えて、6月には、昨年9月に販売した「関西応援ファンド（愛称：関西の未来）」に続き、岩井コスモ証券の専用投信＜第2弾＞として、成長期待の大きい中小型株を対象とした「インベスコ ジャパン成長株・夢ファンド（愛称：未来のたまご）」の取り扱いを開始しました。しかしながら、昨年12月からの株価下落傾向を背景に、取引主体である個人投資家のマインドが低下したことを受けて、当社グループの営業収益は38億64百万円（対前年同期比28.4%減少）、純営業収益は37億71百万円（同28.4%減少）となりました。一方、販売費・一般管理費は35億19百万円（同10.9%減少）となり、経常利益は4億44百万円（同69.2%減少）、親会社株主に帰属する四半期純利益は6億14百万円（同54.9%減少）となりました。

主な収益と費用の概況は、以下のとおりであります。

(受入手数料)

受入手数料は26億69百万円（対前年同期比27.0%減少）となりました。内訳は以下のとおりであります。

①委託手数料

当社グループの1日平均株式委託売買高（国内）は29百万株（対前年同期比25.6%減少）、同株式委託売買代金（国内）は171億円（同33.0%減少）となり、株式を中心とする委託手数料は16億91百万円（同27.2%減少）となりました。

②引受け・売出し・特定投資家向け売付け勧誘等の手数料

株式の引受け・売出し・特定投資家向け売付け勧誘等の手数料は7百万円（対前年同期比4.0%増加）となりました。一方、債券の引受け・売出し・特定投資家向け売付け勧誘等の手数料は7百万円（同26.6%減少）となり、引受け・売出し・特定投資家向け売付け勧誘等の手数料全体では14百万円（同13.2%減少）となりました。

③募集・売出し・特定投資家向け売付け勧誘等の取扱手数料

募集・売出し・特定投資家向け売付け勧誘等の取扱手数料は、投資信託の販売手数料を中心に4億87百万円（対前年同期比36.2%減少）となりました。

④その他の受入手数料

その他の受入手数料は、投資信託の信託報酬を中心に4億74百万円（対前年同期比13.4%減少）となりました。

(トレーディング損益)

株券等トレーディング損益は、米国株式のマーケットメイク方式による収益を中心に1億91百万円の利益（対前年同期比38.7%減少）となりました。一方、債券等トレーディング損益は、外国債券の販売を中心に4億20百万円の利益（同40.9%減少）となり、その他のトレーディング損益25百万円の利益（前年同期は2百万円の損失）を含めた合計のトレーディング損益は6億36百万円の利益（対前年同期比37.6%減少）となりました。

(金融収支)

金融収益は、信用取引収益を中心に5億58百万円（対前年同期比22.5%減少）となりました。一方、金融費用は92百万円（同27.2%減少）となり、差し引き金融収支は4億65百万円（同21.5%減少）となりました。

(販売費・一般管理費)

販売費・一般管理費は、業績連動の賞与や支払手数料、取引所協会費など変動費の減少を主因として35億19百万円（対前年同期比10.9%減少）となりました。

(営業外収支)

営業外収支は、受取配当金を中心に1億91百万円の利益（対前年同期比55.3%増加）となりました。

(特別損益)

特別損益は、金融商品取引責任準備金戻入などの計上により1億90百万円の利益となりました（前年同期は21百万円の損失）。

(2) 財政状態に関する説明

当第1四半期会計期間末の資産合計は1,630億64百万円(対前連結会計年度末比52億円減少)となりました。

流動資産は1,517億91百万円(同27億11百万円減少)となりましたが、主な要因は、信用取引資産の減少によるものであります。固定資産は112億73百万円(同24億89百万円減少)となりましたが、主な要因は、投資有価証券の時価が下落したことによる減少によるものであります。

一方、負債合計は1,224億62百万円(同33億61百万円減少)となりました。

流動負債は1,167億26百万円(同24億85百万円減少)となりましたが、主な要因は、信用取引負債の減少によるものであります。固定負債は52億68百万円(同7億円減少)となりましたが、主な要因は、繰延税金負債の減少によるものであります。

純資産合計は406億2百万円(同18億39百万円減少)となり、自己資本比率は24.9%(前連結会計年度末は25.2%)となっております。

(3) 連結業績予想などの将来予測情報に関する説明

当社グループの業績は、経済情勢や市場環境の変動により大きく影響を受ける状況にあり、業績・配当予想は開示しておりません。しかし、四半期毎の業績については、合理的な見積りが可能となった時点で開示いたします。

2. サマリー情報(注記事項)に関する事項

(1) 当四半期連結累計期間における重要な子会社の異動

該当事項はありません。

(2) 四半期連結財務諸表の作成に特有の会計処理の適用

該当事項はありません。

(3) 会計方針の変更・会計上の見積りの変更・修正再表示

該当事項はありません。

3. 四半期連結財務諸表

(1) 四半期連結貸借対照表

(単位：百万円)

	前連結会計年度 (平成28年3月31日)	当第1四半期連結会計期間 (平成28年6月30日)
<b>資産の部</b>		
<b>流動資産</b>		
現金・預金	5,534	8,388
預託金	62,418	63,282
顧客分別金信託	61,748	63,000
その他の預託金	669	282
トレーディング商品	2,303	5,297
商品有価証券等	2,302	5,294
デリバティブ取引	0	2
信用取引資産	68,785	58,913
信用取引貸付金	66,711	57,956
信用取引借証券担保金	2,074	957
有価証券担保貸付金	436	860
借入有価証券担保金	436	860
立替金	798	369
短期差入保証金	12,101	12,299
有価証券等引渡未了勘定	104	—
支払差金勘定	0	1
未収収益	1,196	1,129
その他の流動資産	828	1,253
貸倒引当金	△6	△6
流動資産計	154,502	151,791
<b>固定資産</b>		
有形固定資産	1,906	1,851
建物	265	259
器具備品	1,027	979
土地	589	589
リース資産	23	22
無形固定資産	1,156	1,090
ソフトウェア	1,154	1,087
電話加入権	0	0
その他	2	3
投資その他の資産	10,699	8,331
投資有価証券	9,931	7,572
従業員に対する長期貸付金	6	5
長期差入保証金	687	689
その他	319	305
貸倒引当金	△245	△241
固定資産計	13,762	11,273
資産合計	168,264	163,064

(単位：百万円)

	前連結会計年度 (平成28年3月31日)	当第1四半期連結会計期間 (平成28年6月30日)
<b>負債の部</b>		
流動負債		
トレーディング商品	48	69
商品有価証券等	45	65
デリバティブ取引	3	3
約定見返勘定	8	3,195
信用取引負債	28,918	21,812
信用取引借入金	21,161	15,785
信用取引貸証券受入金	7,757	6,026
有価証券担保借入金	3,441	2,355
有価証券貸借取引受入金	3,441	2,355
預り金	32,157	34,969
顧客からの預り金	30,575	31,493
その他の預り金	1,582	3,475
受入保証金	43,338	43,160
有価証券等受入未了勘定	3	—
短期借入金	9,700	9,400
1年内返済予定の長期借入金	450	450
リース債務	5	5
未払法人税等	186	70
賞与引当金	369	148
その他の流動負債	582	1,090
流動負債計	119,212	116,726
固定負債		
社債	2,000	2,000
長期借入金	1,350	1,350
リース債務	17	16
繰延税金負債	2,176	1,468
退職給付に係る負債	103	111
資産除去債務	173	174
その他の固定負債	147	147
固定負債計	5,969	5,268
特別法上の準備金		
金融商品取引責任準備金	641	466
特別法上の準備金計	641	466
負債合計	125,823	122,462
<b>純資産の部</b>		
株主資本		
資本金	10,004	10,004
資本剰余金	4,890	4,890
利益剰余金	24,465	24,258
自己株式	△1,702	△1,702
株主資本合計	37,657	37,450
その他の包括利益累計額		
その他有価証券評価差額金	4,851	3,215
退職給付に係る調整累計額	△67	△63
その他の包括利益累計額合計	4,783	3,152
純資産合計	42,441	40,602
負債・純資産合計	168,264	163,064



(2) 四半期連結損益計算書及び四半期連結包括利益計算書  
(四半期連結損益計算書)  
(第1四半期連結累計期間)

(単位：百万円)

	前第1四半期連結累計期間 (自平成27年4月1日 至平成27年6月30日)	当第1四半期連結累計期間 (自平成28年4月1日 至平成28年6月30日)
営業収益		
受入手数料	3,655	2,669
委託手数料	2,324	1,691
引受け・売出し・特定投資家向け売付け勧誘 等の手数料	17	14
募集・売出し・特定投資家向け売付け勧誘等 の取扱手数料	764	487
その他の受入手数料	548	474
トレーディング損益	1,021	636
金融収益	720	558
営業収益計	5,396	3,864
金融費用	126	92
純営業収益	5,270	3,771
販売費・一般管理費	3,949	3,519
取引関係費	626	575
人件費	2,037	1,697
不動産関係費	406	366
事務費	618	585
減価償却費	105	138
租税公課	76	92
その他	79	63
営業利益	1,320	252
営業外収益	142	192
営業外費用	19	0
経常利益	1,444	444
特別利益		
金融商品取引責任準備金戻入	—	175
投資有価証券売却益	—	15
特別利益計	—	190
特別損失		
金融商品取引責任準備金繰入れ	21	—
投資有価証券売却損	0	—
特別損失計	21	—
税金等調整前四半期純利益	1,422	635
法人税、住民税及び事業税	58	20
法人税等調整額	△0	△0
法人税等合計	58	20
四半期純利益	1,364	614
非支配株主に帰属する四半期純利益	—	—
親会社株主に帰属する四半期純利益	1,364	614

(四半期連結包括利益計算書)

(第1四半期連結累計期間)

(単位：百万円)

	前第1四半期連結累計期間 (自 平成27年4月1日 至 平成27年6月30日)	当第1四半期連結累計期間 (自 平成28年4月1日 至 平成28年6月30日)
四半期純利益	1,364	614
その他の包括利益		
その他有価証券評価差額金	684	△1,635
退職給付に係る調整額	4	4
その他の包括利益合計	689	△1,631
四半期包括利益	2,053	△1,016
(内訳)		
親会社株主に係る四半期包括利益	2,053	△1,016
非支配株主に係る四半期包括利益	—	—

(3) 四半期連結財務諸表に関する注記事項

(継続企業の前提に関する注記)

該当事項はありません。

(株主資本の金額に著しい変動があった場合の注記)

該当事項はありません。

4. 補足情報

(1) 受入手数料

①科目別内訳

(単位：百万円)

	前第1四半期 (自平成27年4月1日 至平成27年6月30日)	当第1四半期 (自平成28年4月1日 至平成28年6月30日)
委託手数料	2,324	1,691
(株券)	(2,241)	(1,607)
(債券)	(0)	(0)
(受益証券)	(82)	(82)
(その他)	(一)	(1)
引受け・売出し・特定投資家向け 売付け勧誘等の手数料	17	14
(株券)	(7)	(7)
(債券)	(9)	(7)
募集・売出し・特定投資家向け 売付け勧誘等の取扱手数料	764	487
その他の受入手数料	548	474
合計	3,655	2,669

②商品別内訳

(単位：百万円)

	前第1四半期 (自平成27年4月1日 至平成27年6月30日)	当第1四半期 (自平成28年4月1日 至平成28年6月30日)
株券	2,288	1,653
債券	12	15
受益証券	1,293	946
その他	60	53
合計	3,655	2,669

(2) トレーディング損益

(単位：百万円)

	前第1四半期 (自平成27年4月1日 至平成27年6月30日)	当第1四半期 (自平成28年4月1日 至平成28年6月30日)
株券等	311	191
債券等	711	420
その他	△2	25
合計	1,021	636

(3) 自己資本規制比率 岩井コスモ証券株式会社(単体)

(単位：百万円)

	前第1四半期末 (平成27年6月30日)	当第1四半期末 (平成28年6月30日)	前事業年度末 (平成28年3月31日)
基本的項目 (A)	36,731	36,330	35,837
補完的項目 (B)	1,157	978	1,245
その他有価証券評価差額金(評価益)	507	505	597
金融商品取引責任準備金	641	466	641
一般貸倒引当金	8	5	6
控除資産 (C)	3,820	3,951	4,059
固定化されていない自己資本 (A) + (B) - (C) (D)	34,068	33,356	33,024
リスク相当額 (E)	6,186	5,325	5,596
市場リスク相当額	478	390	302
取引先リスク相当額	1,939	1,338	1,542
基礎的リスク相当額	3,768	3,596	3,750
自己資本規制比率 (%) (D) / (E) × 100	550.7	626.3	590.1

(4) 連結損益計算書の四半期推移

	前第1四半期 ( 27. 4. 1 27. 6. 30 )	前第2四半期 ( 27. 7. 1 27. 9. 30 )	前第3四半期 ( 27.10. 1 27.12.31 )	前第4四半期 ( 28. 1. 1 28. 3. 31 )	当第1四半期 ( 28. 4. 1 28. 6. 30 )
営業収益					
受入手数料	3,655	3,174	3,055	2,439	2,669
委託手数料	2,324	1,916	1,825	1,576	1,691
引受け・売出し・特定投資家 向け売付け勧誘等の手数料	17	13	167	17	14
募集・売出し・特定投資家 向け売付け勧誘等の取扱手数料	764	685	533	349	487
その他の受入手数料	548	559	529	496	474
トレーディング損益	1,021	986	993	676	636
金融収益	720	747	694	609	558
営業収益計	5,396	4,908	4,743	3,725	3,864
金融費用	126	124	106	112	92
純営業収益	5,270	4,783	4,636	3,613	3,771
販売費・一般管理費	3,949	3,819	3,730	3,400	3,519
取引関係費	626	676	645	583	575
人件費	2,037	1,923	1,877	1,615	1,697
不動産関係費	406	387	381	369	366
事務費	618	600	596	574	585
減価償却費	105	109	117	136	138
租税公課	76	52	51	41	92
その他	79	69	60	79	63
営業利益	1,320	964	906	212	252
営業外収益	142	40	138	52	192
営業外費用	19	14	7	50	0
経常利益	1,444	990	1,037	213	444
特別利益	—	10	2	74	190
特別損失	21	1	—	4	—
税金等調整前四半期純利益	1,422	999	1,039	283	635
法人税、住民税及び事業税	58	134	38	32	20
法人税等調整額	△0	1	△0	△18	△0
四半期純利益	1,364	863	1,001	269	614
非支配株主に帰属する四半期純利益	—	—	—	—	—
親会社株主に帰属する四半期純利益	1,364	863	1,001	269	614