
平成29年3月期 第1四半期決算 補足説明資料

国際石油開発帝石株式会社

2016年(平成28年)8月4日

注意事項

当プレゼンテーションは、当社の計画と見通しを反映した、将来予想に関する記述に該当する情報を含んでおります。かかる将来予想に関する情報は、現在入手可能な情報に鑑みてなされた当社の仮定および判断に基づくものであり、これには既知または未知のリスク、不確実性およびその他の要因が内在しております。かかるリスク、不確実性およびその他の要因は、かかる将来予想に関する情報に明示的または黙示的に示される当社の将来における業績、経営結果、財務内容に関してこれらと大幅に異なる結果をもたらす可能性があります。かかるリスク、不確実性およびその他の要因には下記のものが含まれますが、これらに限られるものではありません。

- 原油および天然ガスの価格変動及び需要の変化
- 為替レートの変動
- 探鉱・開発・生産に関連するコストまたはその他の支出の変化

当プレゼンテーションに掲載される情報(将来予想に関する情報を含む)を、その掲載日後において、更新または修正して公表する義務を負うものではありません。

連結子会社および持分法適用関連会社 **INPEX**

連結子会社 65社

主な連結子会社	国(地域)名	出資比率	ステージ	決算期
ジャパン石油開発	アラブ首長国連邦	100%	生産中	3月(仮決算)
JODCO Onshore Limited	アラブ首長国連邦	51%	生産中	12月
ナトゥナ石油	インドネシア	100%	生産中	3月
サウル石油	チモール海・共同開発地域	100%	生産中	12月
INPEX Ichthys Pty Ltd	オーストラリア	100%	開発中	3月(仮決算)
インベックス南西カスピ海石油	アゼルバイジャン	51%	生産中	3月(仮決算)
インベックス北カスピ海石油	カザフスタン	45%	生産停止中	3月(仮決算)
INPEX Oil & Gas Australia Pty Ltd	オーストラリア	100%	開発中	12月
INPEX Gas British Columbia Ltd.	カナダ	45.09%	生産中/評価中	12月

持分法適用関連会社 20社

主な持分法適用関連会社	国(地域)名	出資比率	ステージ	決算期
MI Berau B.V.	インドネシア	44%	生産中	12月
Angola Block 14 B.V.	アンゴラ	49.99%	生産中	12月
インベックス北カンポス沖石油	ブラジル	37.5%	生産中	12月
Ichthys LNG Pty Ltd	オーストラリア	62.245%	開発中	3月(仮決算)

2

2017年3月期 第1四半期決算ハイライト **INPEX**

	16年3月期第1四半期 (2015年4月-6月)	17年3月期第1四半期 (2016年4月-6月)	増減	増減率
売上高 (億円)	2,442	1,981	△461	△18.9%
原油売上高	1,550	1,397	△152	△9.9%
天然ガス売上高(LPG含む)	857	556	△301	△35.1%
その他	34	27	△7	△21.2%
営業利益 (億円)	954	707	△246	△25.9%
経常利益 (億円)	1,009	607	△402	△39.8%
親会社株主に帰属する 純利益 (億円)	239	78	△161	△67.2%
1株当たり純利益 (円)	16.41	5.39	△11.02	△67.2%

期中平均株式数(連結)2017年3月期第1四半期 1,460,357,200株

期中平均油価(Brent) (\$/bbl)	63.50	47.03	△16.47	△25.9%
期中平均為替 (¥/\$)	121.44	108.16	13円28銭円高	10.9%円高

3

原油売上高

	16年3月期第1四半期 (2015年4月-6月)	17年3月期第1四半期 (2016年4月-6月)	増減	増減率
売上高(億円)	1,550	1,397	△152	△9.9%

販売量(千bbl)	20,661	30,476	9,814	47.5%
海外平均単価(\$/bbl)	61.82	41.76	△20.06	△32.4%
国内平均単価(¥/kl)	49,423	32,213	△17,210	△34.8%
平均為替(¥/\$)	121.25	109.70	11円55銭円高	9.5%円高

地域別販売量(千bbl)	16年3月期第1四半期 (2015年4月-6月)	17年3月期第1四半期 (2016年4月-6月)	増減	増減率
日本	135 (21.5千kl)	208 (33.0千kl)	72 (+11.5千kl)	53.4%
アジア・オセアニア	4,068	3,902	△166	△4.1%
ユーラシア(欧州・NIS諸国)	2,399	3,059	660	27.5%
中東・アフリカ	13,896	22,829	8,933	64.3%
米州	163	479	316	193.8%
合計	20,661	30,476	9,814	47.5%

4

天然ガス売上高(LPG除く)

	16年3月期第1四半期 (2015年4月-6月)	17年3月期第1四半期 (2016年4月-6月)	増減	増減率
売上高(億円)	829	534	△294	△35.5%

販売量(百万cf)	81,459	81,184	△275	△0.3%
海外生産分平均単価(\$/千cf)	7.48	4.88	△2.60	△34.8%
国内分平均単価(¥/m ³)	57.63	46.33	△11.30	△19.6%
平均為替(¥/\$)	120.56	108.93	11円63銭円高	9.6%円高

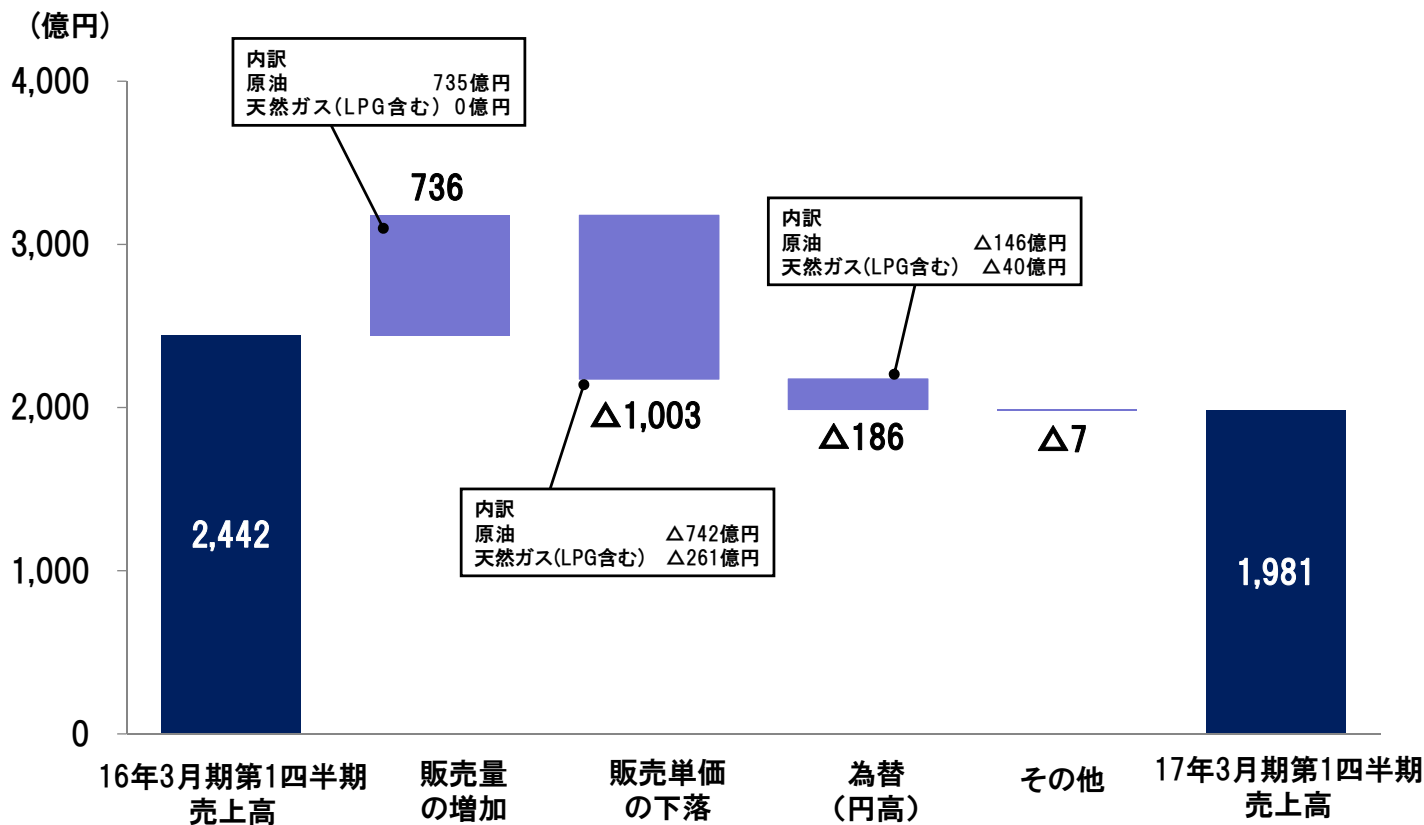
地域別販売量(百万cf)	16年3月期第1四半期 (2015年4月-6月)	17年3月期第1四半期 (2016年4月-6月)	増減	増減率
日本	14,776 (396百万m ³ *)	14,559 (390百万m ³ *)	△218 (△6百万m ³ *)	△1.5%
アジア・オセアニア	57,678	58,977	1,299	2.3%
ユーラシア(欧州・NIS諸国)	-	-	-	-
中東・アフリカ	-	-	-	-
米州	9,005	7,649	△1,356	△15.1%
合計	81,459	81,184	△275	△0.3%

*1m³当たり41.8605MJ

5

2017年3月期第1四半期 売上高 増減要因分析

INPEX



6

損益計算書

INPEX

(億円)	16年3月期第1四半期 (2015年4月-6月)	17年3月期第1四半期 (2016年4月-6月)	増減	増減率	
売上高	2,442	1,981	$\Delta 461$	$\Delta 18.9\%$	販売量の増加 +736 販売単価の下落 $\Delta 1,003$ 為替(円高) $\Delta 186$ その他 $\Delta 7$
売上原価	1,262	1,065	$\Delta 197$	$\Delta 15.7\%$	
売上総利益	1,180	916	$\Delta 263$	$\Delta 22.3\%$	
探鉱費	10	13	3	28.8%	
販売費及び一般管理費	215	195	$\Delta 19$	$\Delta 9.2\%$	原油売上原価: 715 (増減) $\Delta 85$ 天然ガス売上原価(注): 325 (増減) $\Delta 108$ (注)LPGを含む。
営業利益	954	707	$\Delta 246$	$\Delta 25.9\%$	
営業外収益	227	88	$\Delta 138$	$\Delta 60.9\%$	主な要因 為替差益 (増減 $\Delta 82$)
営業外費用	172	188	16	9.8%	
経常利益	1,009	607	$\Delta 402$	$\Delta 39.8\%$	主な要因 生産物回収動定引当金繰入額 (増減 $\Delta 125$) 為替差損 (増減+157)
法人税等合計	814	448	$\Delta 366$	$\Delta 45.0\%$	
非支配株主に帰属する純損益	$\Delta 44$	80	125	-	
親会社株主に帰属する純利益	239	78	$\Delta 161$	$\Delta 67.2\%$	

7

営業外収益・費用

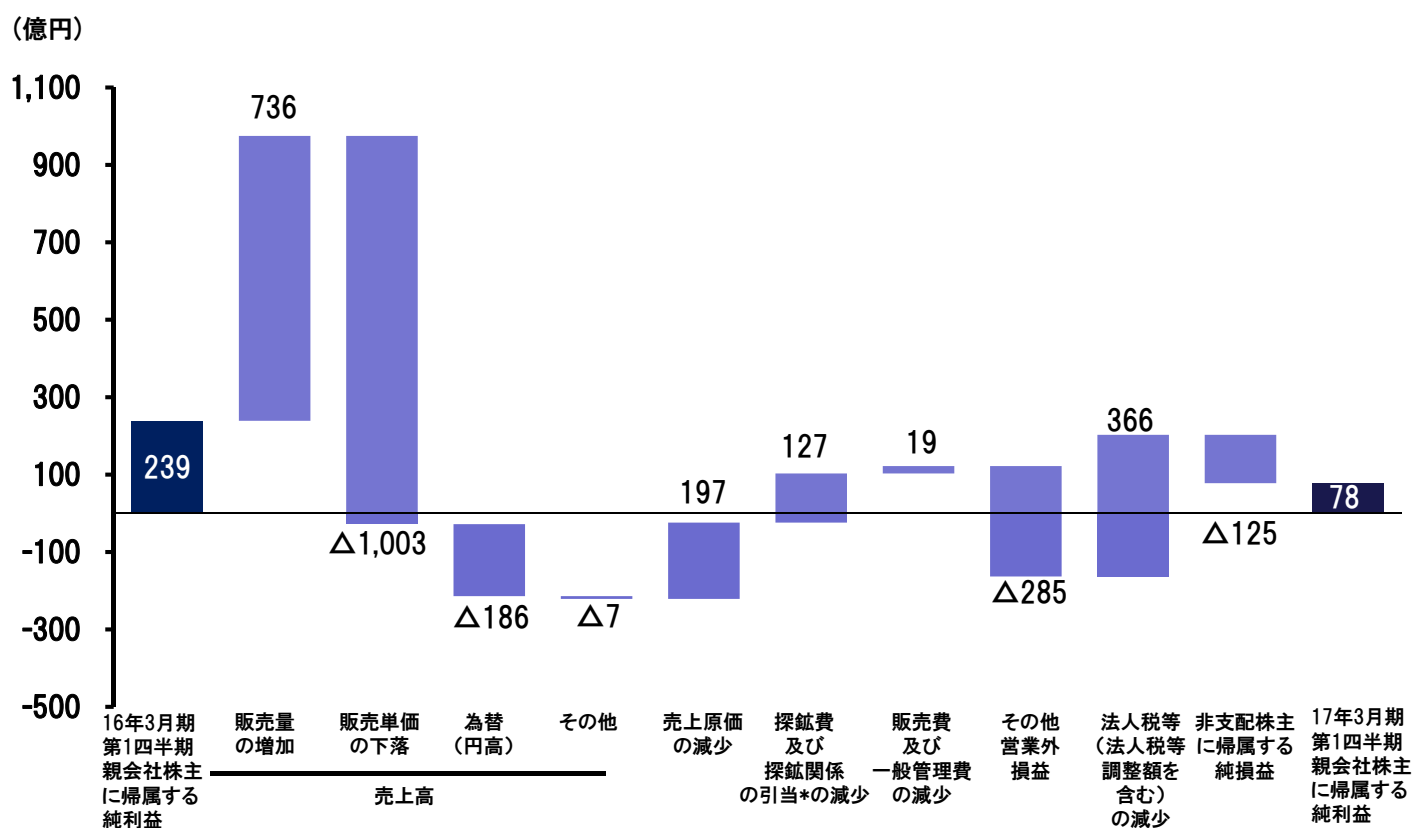
INPEX

(億円)	16年3月期第1四半期 (2015年4月-6月)	17年3月期第1四半期 (2016年4月-6月)	増減	増減率
営業外収益	227	88	△138	△60.9%
受取利息	21	25	3	18.1%
受取配当金	16	11	△5	△34.6%
為替差益	82	-	△82	-
固定資産売却益	0	19	19	-
その他	105	32	△72	△69.0%
営業外費用	172	188	16	9.8%
支払利息	11	11	0	0.1%
持分法による投資損失	10	2	△7	△78.1%
生産物回収勘定引当金繰入額	132	6	△125	△94.8%
探鉱事業引当金繰入額	5	0	△5	△93.9%
為替差損	-	157	157	-
その他	12	10	△2	△18.6%

8

2017年3月期第1四半期 純利益 増減要因分析

INPEX



9

2017年3月期 連結業績予想の修正

◆前提条件	(2016年5月12日)	上期	下期	通期
Brent 油価(\$/bbl)		45.0	45.0	45.0
為替レート(円/US\$)		110.0	110.0	110.0

	(2016年8月4日)	上期	下期	通期
Brent 油価(\$/bbl)		46.0 ※1	45.0	45.5
為替レート(円/US\$)		106.6 ※2	105.0	105.8

※1 第1四半期実績47.0\$/bbl、及び第2四半期予想45.0\$/bblによる。 ※2 第1四半期実績108.2円/\$、及び第2四半期予想105.0円/\$による。

◆ 連結通期業績予想(2016年4月～2017年3月)	前回予想 2016年5月12日	今回予想 2016年8月4日	増減	増減率
売上高 (億円)	8,080	7,970	△110	△1.4%
営業利益 (億円)	2,380	2,570	190	8.0%
経常利益 (億円)	2,370	2,510	140	5.9%
親会社株主に帰属する純利益 (億円)	170	170	—	—

◆ 連結第2四半期業績予想(2016年4月～9月)				
売上高 (億円)	3,890	3,950	60	1.5%
営業利益 (億円)	1,180	1,360	180	15.3%
経常利益 (億円)	1,180	1,280	100	8.5%
親会社株主に帰属する純利益 (億円)	80	100	20	25.0%

10

参考資料

LPG売上高

	16年3月期第1四半期 (2015年4月-6月)	17年3月期第1四半期 (2016年4月-6月)	増減	増減率
売上高(億円)	28	21	△6	△23.6%
販売量(千bbl)	542	621	79	14.5%
海外生産分平均単価(\$/bbl)	43.44	32.69	△10.75	△24.7%
国内生産分平均単価(¥/kg)	74.63	52.14	△22.49	△30.1%
平均為替(¥/\$)	121.07	107.38	13円69銭円高	11.3%円高

地域別販売量(千bbl)	16年3月期第1四半期 (2015年4月-6月)	17年3月期第1四半期 (2016年4月-6月)	増減	増減率
日本	2 (0.2千ト)	1 (0.1千ト)	△1 (△0.1千ト)	△44.0%
アジア・オセアニア	541	620	80	14.7%
ユーラシア(欧州・NIS諸国)	-	-	-	-
中東・アフリカ	-	-	-	-
米州	-	-	-	-
合計	542	621	79	14.5%

12

貸借対照表

(億円)	16年3月期末	17年3月期 第1四半期末	増減	増減率
流動資産	9,843	9,594	△249	△2.5%
有形固定資産	17,526	17,171	△354	△2.0%
無形固定資産	5,414	5,220	△194	△3.6%
生産物回収勘定	7,277	7,215	△62	△0.9%
その他	4,954	3,647	△1,306	△26.4%
生産物回収勘定引当金	△1,317	△1,324	△6	0.5%
資産合計	43,698	41,525	△2,173	△5.0%
流動負債	3,191	2,858	△332	△10.4%
固定負債	8,719	8,052	△666	△7.6%
純資産	31,788	30,614	△1,173	△3.7%
(うち非支配株主持分)	2,459	2,581	122	5.0%
負債・純資産合計	43,698	41,525	△2,173	△5.0%
1株当たり純資産額(円)	2,008.34	1,919.57	△88.77	△4.4%

活用可能な手元資金残高※
8,570億円

- ・現預金 7,479億円
- ・長期預金 926億円
- ・活用可能な投資有価証券 164億円

※現在計画している投資に充当される
待機資金

イクシス下流事業会社(持分法適用)
の要約財務情報(100%ベース、内当
社株式比率は62.245%)

- ・流動資産 319億円
- ・固定資産 2兆4,867億円
- ・総資産 2兆5,187億円

その他の包括利益累計額 △1,243億円

- ・その他有価証券評価差額金 △39億円
- ・繰延ヘッジ損益 +5億円
- ・為替換算調整勘定 △1,209億円

13

キャッシュフロー

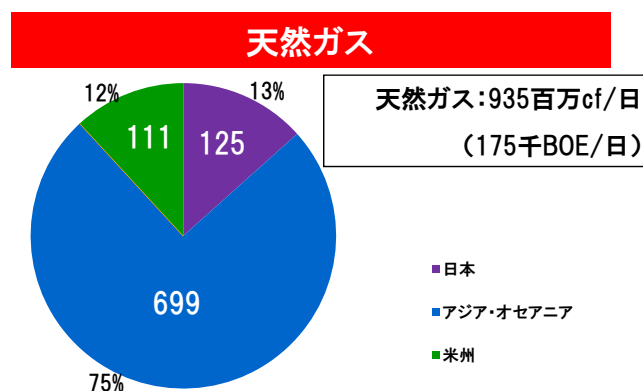
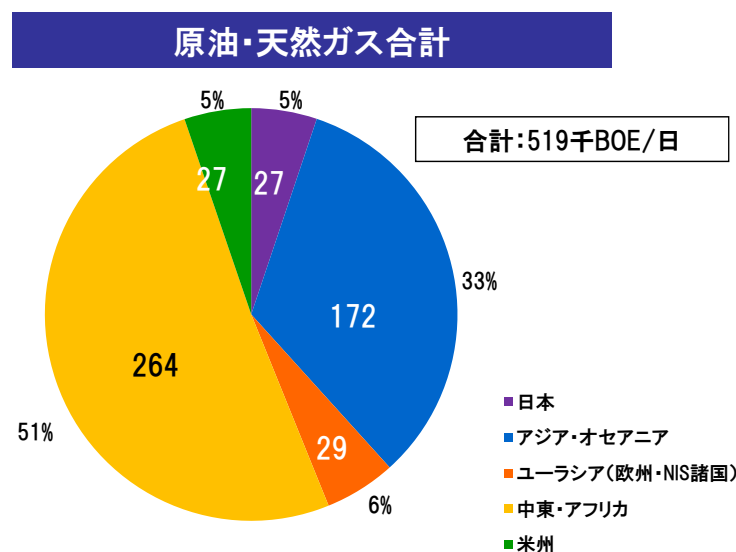
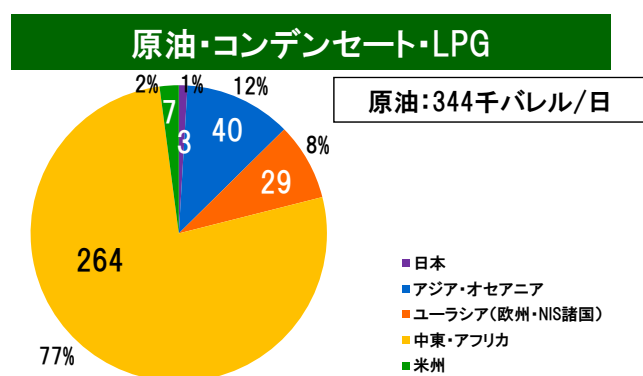
INPEX

(億円)	16年3月期第1四半期 (2015年4月-6月)	17年3月期第1四半期 (2016年4月-6月)	増減	増減率
税金等調整前純利益	1,009	607	△402	△39.8%
減価償却費	141	221	80	57.2%
生産物回収勘定(資本支出)の回収額	149	211	61	41.2%
生産物回収勘定(非資本支出)の増加額	△221	△29	192	△86.8%
法人税等の支払額	△989	△623	365	△37.0%
その他	5	63	57	-
営業活動によるキャッシュフロー	95	450	355	-
定期預金の預入による支出/払戻による収入	2,044	975	△1,069	△52.3%
長期預金の預入による支出	△327	-	327	-
有形固定資産の取得による支出	△1,156	△805	350	△30.3%
有価証券・投資有価証券の取得による支出/売却による収入	534	△1	△536	-
生産物回収勘定(資本支出)の支出	△164	△128	35	△21.9%
長期貸付けによる支出/回収による収入	△959	△21	937	△97.7%
権益取得による支出	△1,322	-	1,322	-
その他	△47	△39	8	△17.0%
投資活動によるキャッシュフロー	△1,398	△21	1,376	△98.5%
財務活動によるキャッシュフロー	213	△154	△367	-
現金及び現金同等物の期末残高	1,507	760	△747	△49.6%

14

生産量*(2016年4月-2016年6月)

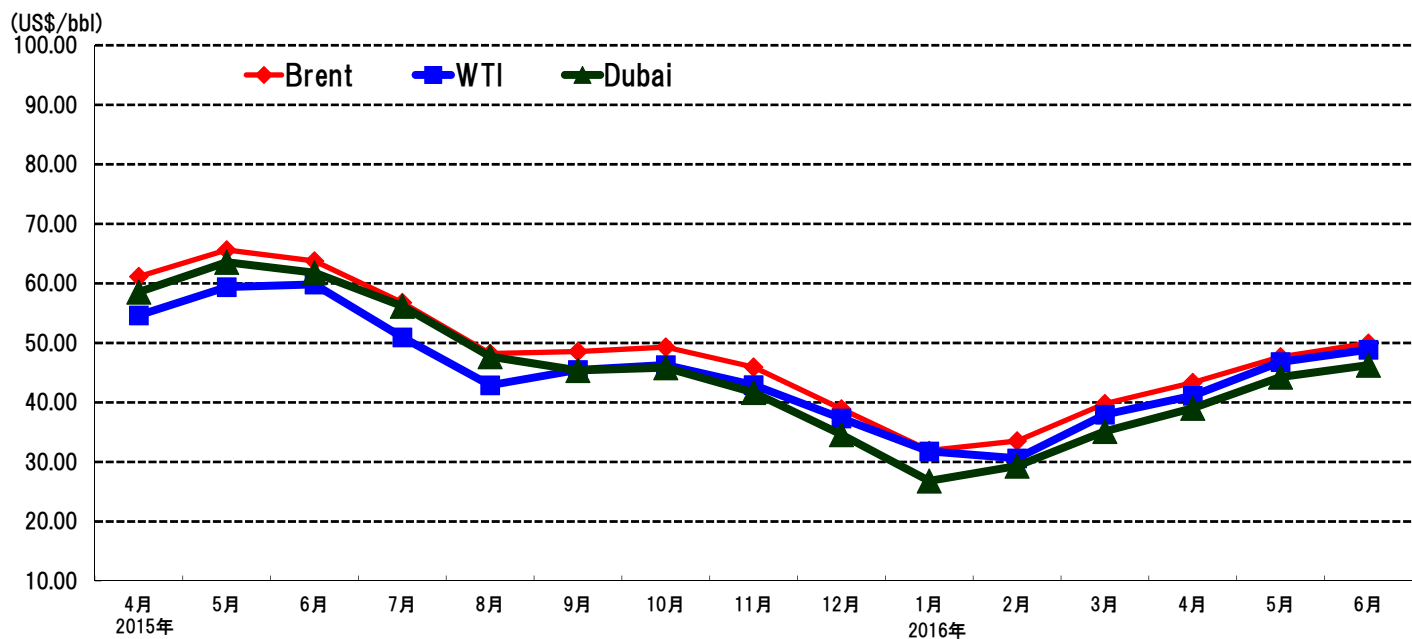
INPEX



15

* 当社グループが締結している生産分与契約にかかる当社グループの原油及び天然ガスの生産量は、正味経済的取分に相当する数値を示しています。

原油価格の推移



	2015年			第1四半期 (4-6月)	2016年												第1四半期 (4-6月)
	4月	5月	6月	平均	7月	8月	9月	10月	11月	12月	1月	2月	3月	4月	5月	6月	平均
Brent	61.14	65.61	63.75	63.50	56.76	48.21	48.54	49.29	45.93	38.90	31.93	33.53	39.79	43.34	47.65	49.93	47.03
WTI	54.63	59.37	59.83	57.94	50.93	42.89	45.47	46.29	42.92	37.33	31.78	30.62	37.96	41.12	46.80	48.85	45.59
Dubai	58.55	63.56	61.79	61.30	56.17	47.69	45.38	45.84	41.69	34.59	26.81	29.30	35.14	39.03	44.27	46.26	43.18