

2016年度（2017年3月期） 第1四半期決算 補足資料

ページ

連結損益計算書	
1.2015年度実績と2016年度計画	1
2.連結損益計算書	1
セグメント別業績	
1.セグメント別業績 売上(年度別・四半期別)	2
2.セグメント別業績 営業利益・営業利益率(年度別・四半期別)	3
連結期間等	
1.決算期	4
2.主な新規連結対象会社	4
3.主な出資比率の変更の会社	4
4.持分法適用会社の実績・四半期別	4
営業利益の増減要因	
1.営業利益の増減分析(四半期)	5
2.営業利益の増減予想(年度)	5
為替レート等	
1.各国為替レート(四半期)	6
2.為替レート影響を除外した海外事業の実績(四半期)	6
(参考)各国為替レート想定(年度)	7
(参考)退職給付会計の影響	7
(参考)減価償却方法変更の影響(1Q実績と年間計画)	7
(参考)16年度1Q・年間計画 売上高 セグメント別増減表	8
(参考)16年度1Q・年間計画 営業利益 セグメント別増減表	9
連結貸借対照表(四半期)	10
連結損益計算書(四半期)	11
連結キャッシュフロー計算書(四半期)	11
新中期経営計画2020(2016年5月発表)ダイジェストその1	12
新中期経営計画2020(2016年5月発表)ダイジェストその2	13
主要経営指標(年間)	14
ヒストリカルデータ	
1.営業利益推移・調整後営業利益推移	15
2.親会社株主に帰属する当期純利益・(調整後)EPS推移	15
3.自己資本と自己資本利益率(ROE)推移	15
4.設備投資・減価償却費	16
5.配当金・配当性向	16
6.期末の時価総額とPER	16
主な日清食品グループ海外進出企業	17
IR関連リリース・トピックス	18
(参考)前中期経営計画2015(2013年4月発表)ダイジェスト結果	19
即席めん業界資料	
国内即席めん類の袋めん・カップめん 総生産数量推移	20
主要製品 レギュラー製品量販店平均売価(税込)推移	20
国内即席めん類の総生産数量・総生産額推移	21
即席めんの世界市場(地域別)	22
国内各事業の市場データ	23

MEMO

連結損益計算書

1. 2015年度実績と2016年度計画

単位: 億円

項 目	2015年度実績			2016年度計画			増減額			増減率		
	上期	下期	通期	上期	下期	通期	上期	下期	通期	上期	下期	通期
売上高	2,179	2,501	4,681	2,400	2,600	5,000	+221	+99	+319	+10.1%	+3.9%	+6.8%
営業利益	124	140	264	90	180	270	▲34	+40	+6	-27.4%	+28.6%	+2.3%
調整後営業利益 ^{※1}	115	132	247	113	203	315	▲2	+71	+69	-1.8%	+53.5%	+27.8%
経常利益	161	146	307	115	195	310	▲46	+49	+3	-28.5%	+33.2%	+0.9%
親会社株主に帰属する当期純利益	108	161	269	105	115	220	▲3	▲46	▲49	-2.9%	-28.4%	-18.2%

※1: 調整後営業利益=営業利益-退職給付会計の影響

2. 連結損益計算書 (2016年度1Q)

単位: 億円

項 目	2015年度1Q		2016年度1Q		前年同期比		
	金額	売上比%	金額	売上比%	金額	比率	
1 売上高	1,049	100.0%	1,155	100.0%	+105	+10.0%	
2 売上原価	587	55.9%	629	54.5%	+42	+7.2%	
	退職給付費用影響額(原価分)	△ 2	-0.2%	4	0.3%	+5	-
	売上原価計	585	55.7%	633	54.8%	+48	+8.2%
3 売上総利益	465	44.3%	522	45.2%	+58	+12.4%	
4 一般経費	拡促費	179	17.0%	202	17.5%	+24	+13.2%
	広告宣伝費	41	3.9%	34	2.9%	▲7	-17.2%
	物流費	67	6.3%	73	6.3%	+6	+9.0%
	退職給付費用影響額(販管費)	△ 3	-0.3%	7	0.6%	+10	-
	一般経費	126	12.0%	138	12.0%	+13	+10.2%
	販管費計	408	38.9%	454	39.3%	+45	+11.1%
5 営業利益	56	5.3%	68	5.9%	+12	+21.8%	
6 営業外収支	受取利息	2	0.2%	2	0.2%	+0	+4.0%
	受取配当金	7	0.7%	7	0.6%	▲1	-7.5%
	有価証券売却益	8	0.8%	-	-	▲8	-
	持分法投資利益	6	0.6%	4	0.3%	▲3	-43.3%
	為替差損益	4	0.3%	△ 9	-0.7%	▲12	-
	支払利息	△ 1	-0.1%	△ 1	-0.1%	+0	-
	その他	1	0.1%	△ 0	-0.0%	▲1	-
	営業外収支	27	2.6%	2	0.2%	▲25	-91.0%
7 経常利益	83	7.9%	71	6.1%	▲13	-15.2%	
8 特別収支	固定資産売却損益	△ 0	-0.0%	0	0.0%	+0	-
	投資有価証券売却損益	9	0.9%	1	0.1%	▲8	-89.2%
	固定資産廃棄損	△ 1	-0.1%	△ 0	-0.0%	+0	-
	貸倒損失	△ 5	-0.5%	-	-	+5	-
	火災による損失	-	-	△ 5	-0.4%	▲5	-
	その他	△ 0	-0.0%	△ 0	-0.0%	▲0	-
	特別収支	3	0.3%	△ 4	-0.3%	▲7	-
9 税金等調整前四半期純利益	86	8.2%	67	5.8%	▲20	-22.7%	
10 法人税等	32	3.1%	36	3.1%	+4	+11.7%	
11 四半期純利益	54	5.2%	31	2.7%	▲23	-43.2%	
12 非支配株主に帰属する四半期純利益	△ 0	-0.0%	1	0.1%	+1	-	
13 親会社株主に帰属する四半期純利益	54	5.2%	30	2.6%	▲24	-44.9%	
14 四半期包括利益	88	8.3%	△ 97	-8.4%	▲184	-	

注: 記載金額については、千円単位で算出し、億円未満を四捨五入で表示。

セグメント別業績 売上

1. セグメント別・年度別 売上

単位: 億円

	事業概要	2012年度	2013年度	2014年度	2015年度	15実績VS14実績		2016年度計画	16年計画VS15実績	
						差異	増減率		差異	増減率
日清食品	即席類	2,008	2,109	2,158	2,236	+78	+3.6%	2,283	+47	+2.1%
明星食品	即席類	393	396	392	416	+24	+6.2%	429	+13	+3.1%
低温(チルド・冷凍)		526	548	566	598	+32	+5.6%	605	+7	+1.2%
菓子・飲料 ^{※1,2,3}		340	361	343	386	+43	+12.5%	490	+104	+27.0%
国内その他 ^{※3,4}		25	26	30	35	+6	+19.7%	31	▲4	-12.3%
国内計		3,292	3,439	3,488	3,671	+183	+5.3%	3,838	+167	+4.5%
米州地域 ^{※5}	即席類	259	322	357	483	+125	+35.1%	600	+117	+24.3%
中国地域	即席類他	208	299	345	409	+64	+18.5%	421	+12	+3.0%
アジア地域 ^{※3,6}	即席類	40	55	78	72	▲6	-8.0%	89	+17	+23.7%
EMEA地域 ^{※3}	即席類	27	60	47	46	▲1	-2.1%	52	+6	+13.5%
海外計		535	737	828	1,009	+182	+22.0%	1,162	+153	+15.1%
グループ売上計		3,828	4,176	4,316	4,681	+365	+8.5%	5,000	+319	+6.8%

※1: 日清シスコ、日清ヨーク、ぼんち

※2: ぼんちは2016年第1四半期より菓子飲料セグメントに含めています。

※3: 「決算短信」のセグメント情報におきましては「その他」に含めています。

※4: 日清食品HD、日清食品アセットマネジメント等

※5: ブラジルは2015年第3四半期より米州セグメントに含めています。

※6: インドネシアは2016年第1四半期よりアジアセグメントに含めています。

2. セグメント別・四半期別 売上

単位: 億円

	事業概要	2015年度				2016年度				2016VS2015(差異・増減率)					
		1Q	2Q	3Q	4Q	1Q	2Q	3Q	4Q	1Q	2Q	3Q	4Q		
日清食品	即席類	485	532	659	560	518				+33	+6.8%				
明星食品	即席類	99	101	114	102	100				+1	+1.2%				
低温(チルド・冷凍)		148	152	151	146	150				+2	+1.1%				
菓子・飲料 ^{※1,2,3}		100	98	91	96	131				+31	+30.9%				
国内その他 ^{※3,4}		10	9	8	9	9				▲0	-3.1%				
国内計		842	892	1,024	913	908				+66	+7.9%				
米州地域 ^{※5}	即席類	80	100	149	153	128				+48	+59.5%				
中国地域	即席類他	97	108	97	107	84				▲13	-13.2%				
アジア地域 ^{※3,6}	即席類	19	18	14	20	23				+3	+18.1%				
EMEA地域 ^{※3}	即席類	12	10	11	12	12				+0	+3.9%				
海外計		208	238	272	292	247				+39	+18.8%				
グループ売上計		1,049	1,130	1,296	1,205	1,155				+105	+10.0%				

※1: 日清シスコ、日清ヨーク、ぼんち

※2: ぼんちは2016年第1四半期より菓子飲料セグメントに含めています。

※3: 「決算短信」のセグメント情報におきましては「その他」に含めています。

※4: 日清食品HD、日清食品アセットマネジメント等

※5: ブラジルは2015年第3四半期より米州セグメントに含めています。

※6: インドネシアは2016年第1四半期よりアジアセグメントに含めています。

セグメント別業績 営業利益・営業利益率

1. セグメント別・年度別 営業利益・営業利益率：上段：営業利益、下段：営業利益率

単位：億円

事業概要		2012年度	2013年度	2014年度	2015年度	15実績VS14実績		2016年度 計画	16年計画VS15実績	
						差異	増減率		差異	増減率
日清食品	即席類	238	257	236	240	+3	+1.4%	267	+27	+11.3%
		11.9%	12.2%	11.0%	10.7%	-0.2%	-	11.7%	+1.0%	-
明星食品	即席類	17	20	14	14	▲1	-3.6%	21	+8	+54.7%
		4.4%	5.0%	3.6%	3.3%	-0.3%	-	5.0%	+1.7%	-
低温(チルド・冷凍)		8	5	△ 2	7	+9	-	13	+6	+78.4%
		1.6%	0.9%	-0.4%	1.2%	+1.6%	-	2.1%	+0.9%	-
菓子・飲料 ^{※1,2,3}		6	12	13	13	▲0	-1.3%	27	+14	+108.2%
		1.7%	3.3%	3.8%	3.4%	-0.5%	-	5.5%	+2.1%	-
国内その他 ^{※3,4}		△ 2	0	△ 1	△ 2	▲1	-	14	+15	-
		-8.5%	1.8%	-2.5%	-5.5%	-3.0%	-	43.7%	+49.2%	-
国内計		267	293	261	272	+11	+4.0%	341	+70	+25.7%
		8.1%	8.5%	7.5%	7.4%	-0.1%	-	8.9%	+1.5%	-
米州地域 ^{※6}	即席類	2	5	7	11	+4	+60.1%	23	+13	+120.0%
		0.9%	1.7%	1.9%	2.2%	+0.3%	-	3.9%	+1.7%	-
中国地域	即席類 他	18	28	33	41	+9	+26.4%	35	▲6	-15.6%
		8.8%	9.5%	9.5%	10.1%	+0.6%	-	8.3%	-1.8%	-
アジア地域 ^{※3,7}	即席類	△ 5	△ 16	△ 22	△ 20	+2	-	△ 16	+4	-
		-11.3%	-28.3%	-28.2%	-27.9%	+0.3%	-	-18.4%	+9.5%	-
EMEA地域 ^{※3}	即席類	2	△ 2	△ 1	△ 4	▲2	-	1	+4	-
		7.2%	-3.8%	-2.7%	-8.0%	-5.4%	-	1.2%	+9.2%	-
海外計		18	16	16	28	+12	+76.0%	43	+14	+50.4%
		3.4%	2.2%	1.9%	2.8%	+0.9%	-	3.7%	+0.9%	-
のれん償却及び セグメント間取引消去等 ^{※5}		△ 10	△ 6	△ 6	△ 12	▲6	-	△ 22	▲10	-
グループ関連費用 ^{※5}		△ 30	△ 33	△ 39	△ 41	▲2	-	△ 47	▲6	-
調整後営業利益 ^{※8} 計		245	270	232	247	+15	+6.3%	315	+69	+27.9%
		6.4%	6.5%	5.4%	5.3%	-0.1%	-	6.3%	+1.0%	-
退職給付会計の影響 ^{※5}		△ 5	7	11	17	+6	+58.1%	△ 45	▲63	-
営業利益 グループ計		240	277	243	264	+21	8.6%	270	+6	+2.3%
		6.3%	6.6%	5.6%	5.6%	+0.0%	-	5.4%	-0.2%	-

※1：日清ススコ、日清ヨーク、ぼんち
 ※2：ぼんちは2016年第1四半期より菓子飲料セグメントに含めています。
 ※3：「決算短信」のセグメント情報におきましては「その他」に含めています。
 ※4：日清食品HD、日清食品アセットマネジメント等
 ※5：「決算短信」においては「調整額」に含めています。
 ※6：ブラジルは2015年第3四半期より米州セグメントに含めています。
 ※7：インドネシアは2016年第1四半期よりアジアセグメントに含めています。
 ※8：調整後営業利益＝営業利益－退職給付会計の影響

2. セグメント別・四半期別 営業利益

単位：億円

事業概要		2015年度				2016年度				2016VS2015(差異・増減率)				
		1Q	2Q	3Q	4Q	1Q	2Q	3Q	4Q	1Q	2Q	3Q	4Q	
日清食品	即席類	46	58	96	40	61				+16	+34.9%			
		8	3	5	△ 2	4				▲4	-51.8%			
明星食品	即席類	3	1	3	0	6				+3	+129.5%			
		5	3	3	2	10				+5	+118.3%			
低温(チルド・冷凍)		△ 0	1	0	△ 3	3				+3	-			
		61	66	107	38	84				+24	+38.7%			
米州地域 ^{※6}	即席類	△ 2	4	0	8	6				+8	-			
		9	10	8	15	8				▲1	-9.5%			
中国地域	即席類 他	△ 4	△ 5	△ 6	△ 5	△ 2				+2	-			
		△ 0	△ 1	△ 0	△ 2	1				+1	-			
アジア地域 ^{※3,7}	即席類	2	8	2	16	13				+11	+588.0%			
		△ 1	△ 1	△ 5	△ 5	△ 6				▲5	-			
EMEA地域 ^{※3}	即席類	△ 10	△ 10	△ 10	△ 10	△ 12				▲1	-			
		51	63	94	38	79				+28	+54.2%			
のれん償却及び セグメント間取引消去等 ^{※5}		5	5	5	3	△ 11				▲16	-			
グループ関連費用 ^{※5}		56	68	99	41	68				+12	+21.8%			
調整後営業利益 ^{※8} 計														
退職給付会計の影響 ^{※5}														
営業利益グループ計														

※1：日清ススコ、日清ヨーク、ぼんち
 ※2：ぼんちは2016年第1四半期より菓子飲料セグメントに含めています。
 ※3：「決算短信」のセグメント情報におきましては「その他」に含めています。
 ※4：日清食品HD、日清食品アセットマネジメント等
 ※5：「決算短信」においては「調整額」に含めています。
 ※6：ブラジルは2015年第3四半期より米州セグメントに含めています。
 ※7：インドネシアは2016年第1四半期よりアジアセグメントに含めています。
 ※8：調整後営業利益＝営業利益－退職給付会計の影響

連結期間等

1. 決算期

3月決算

日清食品 明星食品 日清食品チルド 日清食品冷凍
日清シスコ 日清ヨーク
国内その他(日清食品HD 日清食品アセットマネジメント等)
米国 メキシコ ブラジル
香港 中国大陸(中国地域は2015年度より3月決算に移行)
インド(アジア地域ではインドのみ2016年度より3月決算に移行)

3月決算

1Q	2Q	3Q	4Q
4-6月	7-9月	10-12月	1-3月

12月決算

ぼんち(本来のぼんちの決算月は6月)
コロンビア シンガポール ベトナム タイ インドネシア
欧州各国(拠点ドイツ) トルコ

12月決算

1Q	2Q	3Q	4Q
1-3月	4-6月	7-9月	10-12月

2. 主な新規連結対象会社(2015年度以降)

2015年度第1四半期より
浙江日清(中国地域)
2015年度第3四半期より
ブラジル
2016年度第1四半期より
ぼんち インドネシア

3. 主な出資比率の変更の会社(2015年度以降)^{※1}

三菱商事との戦略的アライアンス

2015年11月17日に出資比率が100%から66%へ減少
シンガポール
2015年12月3日に出資比率が100%から66%へ減少
タイ
2016年4月1日に出資比率が100%から66%へ減少
インドネシア
2016年5月27日に出資比率が100%から66%へ減少
インド

※1: 下記4. 持分法適用会社の実績・四半期別の※で記載の会社を除く

4. 持分法適用会社の実績・四半期別

単位: 億円

	拠点国	持分比率	2015年度					2016年度					
			1Q	2Q	3Q	4Q	累計	1Q	2Q	3Q	4Q	累計	
(株)フレンテ ^{※1}	日本	34.53%	△0	0	△1	1	1	0					
ぼんち(株) ^{※2}	日本	30.00%	0	0	0	0	2						
BNA ^{※3}	ブラジル	50.00%	2	2			4						
タイプレゼンツ ^{※4}	タイ	21.14%	2	3	4	3	13	3					
NURC ^{※5}	フィリピン	49.00%	1	0	1	1	3	1					
マルハン ^{※6}	ロシア	33.50%	1	2	4	△1	6	△0					
合計			6	9	7	5	28	4					

※1: 2015年8月25日の追加取得により持分比率は33.41%から34.53%へ増加

※2: 2016年1月29日に追加取得により持分比率は30%から50.1%に増加、2016年第1Qより連結子会社化

※3: 正式名: ニッシン・アジノモト・アリエントス Ltda. (2015年度第3Qよりニッシンフーズブラジル Ltda.として連結子会社化)

※4: 正式名: タイプレゼンツフーズPub. Co., Ltd.

※5: 正式名: ニッシンユニバーサルピナ Corporation (2015年度1Qより持分法適用会社化)

※6: 正式名: マルハンフード・ホールディングス Ltd.

営業利益の増減要因

1. 営業利益の増減分析(四半期)

単位:億円

1Q(3ヵ月)

国内外	15年度 営業 利益	変動費				固定費				営業 利益 増減計	16年度 営業 利益
		売上高 変動	原価率 変動	拡促費 比率変動	物流費 比率変動	減価 償却費 増減※2	広告 宣伝費 増減	一般 管理費 増減	退職給付 会計の 影響		
国内 計	61	+17	+8	▲8	▲1	+4	+7	▲3	-	+24	84
海外 計	2	+7	+7	+0	+2	▲1	+0	▲5	-	+11	13
調整額	▲7	+1	▲3	+2	▲0	▲1	-	▲5	▲16	▲22	▲29
※1 計	56	+25	+11	▲6	+1	+3	+7	▲13	▲16	+12	68

2Q(3ヵ月)

国内 計											
海外 計											
調整額											
※1 計											

3Q(3ヵ月)

国内 計											
海外 計											
調整額											
※1 計											

4Q(3ヵ月)

国内 計											
海外 計											
調整額											
※1 計											

年間累計(12ヵ月)

国内 計											
海外 計											
調整額											
※1 計											

2. 営業利益の増減予想(年度)

単位:億円

国内外	15年度 営業 利益	変動費				固定費				営業 利益 増減計	16年度 営業 利益 計画
		売上高 変動	原価率 変動	拡促費 比率変動	物流費 比率変動	減価 償却費 増減※2	広告 宣伝費 増減	一般 管理費 増減	退職給付 会計の 影響		
国内 計	272	+49	+15	+7	▲0	+20	+5	▲26	-	+70	341
海外 計	28	+36	+22	▲16	+6	▲6	▲9	▲19	-	+14	43
調整額	△36	+5	▲16	+10	▲0	▲2	-	▲11	▲63	▲78	△114
※1 計	264	+89	+20	+2	+6	+12	▲4	▲56	▲63	+6	270

※1: 分析手法が前期との率による比較のため、各セグメントの利益の増減要因の変動費と小計(国内・海外)・総計は一致しないので「調整額」を使用しています。

※2: P7「減価償却方法変更の影響額」参照

各国為替レート等

1. 各国為替レート(四半期)

単位:円

実績は期中平均(対象期間日割りレートの平均値)

使用通貨国	単位	2012年度 1Q	2013年度 1Q	2014年度 1Q	2015年度 1Q	2016年度 1Q	前年比 ^{※1}	
連結子会社								
米州	米国	USD	79.28	92.42	102.16	121.36	108.14	-10.9%
	メキシコ	MXN	6.12	7.32	7.87	7.93	5.98	-24.6%
	コロンビア	COP				0.04831	0.03547	-26.6%
	ブラジル	BRL	44.86	46.34	45.83	39.50	30.81	-22.0%
中国	香港	HKD	10.22	11.92	13.25	15.66	13.94	-11.0%
	中国	CNY	12.56	14.74	16.90	19.56	16.53	-15.5%
アジア	シンガポール	SGD	62.77	74.66	81.00	87.81	82.21	-6.4%
	インド	INR	1.60	1.72	1.68	1.93	1.63	-15.5%
	タイ	THB	2.56	3.11	3.15	3.65	3.24	-11.2%
	ベトナム	VND		0.00442	0.00487	0.00557	0.00516	-7.4%
	インドネシア	IDR					0.00853	-
EMEA	欧州	EUR	103.99	122.04	140.79	134.18	127.23	-5.2%
	トルコ	TRY		51.76	46.42	48.50	39.20	-19.2%
持分法適用会社								
アジア	フィリピン	PHP				2.71	2.46	-9.2%
EMEA	ロシア	RUB	2.64	3.04	2.94	1.90	1.55	-18.4%

※1: マイナス表記が円高、プラス表記が円安

2. 為替レート影響を除外した海外事業の実績(四半期)

単位:億円

	15年度 1Q実績	16年度 1Q実績①	2015年度1Q比		為替 影響額	16年度 1Q実績②	2015年度1Q比	
			増減額	増減率			増減額	増減率
米州地域	80	139	+58	+72.9%	▲ 11	128	+48	+59.5%
中国地域	97	97	+0	+0.3%	▲ 13	84	▲ 13	-13.2%
アジア地域	19	26	+6	+32.5%	▲ 3	23	+3	+18.1%
EMEA地域	12	13	+1	+10.8%	▲ 1	12	+0	+3.9%
売上高 計	208	274	+66	+31.9%	▲ 27	247	+39	+18.8%
米州地域	△ 2	6	+8	-	▲ 0	6	+8	-
中国地域	9	9	+0	+3.0%	▲ 1	8	▲ 1	-9.5%
アジア地域	△ 4	△ 2	+2	-	0	△ 2	+2	-
EMEA地域	△ 0	0	+1	-	0	1	+1	-
営業利益 計	2	13	+11	+622.2%	▲ 1	13	+11	+588.0%

16年度1Q実績①=16年度1Q現地通貨実績×15年度1Q実績レート

但し、新規連結会社においては前年実績がないため今期レートを使用

16年度実績1Q②(公表値)=16年度1Q現地通貨実績×16年度1Q実績レート

(参考)各国為替レート想定(年度)

実績は期中平均(対象期間日割りレートの平均値)

使用通貨国	単位	2011年度	2012年度	2013年度	2014年度	2015年度	2016年度 想定	前年比 ^{※1}	
連結子会社									
米州	米国	USD	79.84	79.82	97.65	109.93	120.14	112.7	-6.6%
	メキシコ	MXN	6.46	6.08	7.66	8.01	7.26	6.5	-11.2%
	コロンビア	COP				0.05	0.04	0.04	-18.3%
	ブラジル	BRL	47.85	41.00	45.38	44.57	30.60	28.0	-9.3%
中国	香港	HKD	10.26	10.29	12.59	13.65	15.49	14.5	-6.6%
	中国	CNY	12.35	12.65	15.79	17.19	18.85	17.4	-8.4%
アジア	シンガポール	SGD	63.54	63.91	78.03	83.51	88.10	85.4	-3.2%
	インド	INR	1.74	1.51	1.69	1.75	1.90	1.8	-4.4%
	タイ	THB	2.62	2.57	3.18	3.26	3.54	3.3	-6.0%
	ベトナム	VND			0.00464	0.00499	0.00553	0.0053	-3.6%
	インドネシア	IDR						0.0088	-
EMEA	欧州	EUR	111.12	102.63	129.68	140.42	134.31	131.8	-1.9%
	トルコ	TRY			51.38	48.43	44.71	41.5	-7.8%
持分法適用会社									
アジア	フィリピン	PHP					2.68	2.6	-4.3%
EMEA	ロシア	RUB	2.73	2.58	3.07	2.79	2.00	1.7	-19.8%

※1: マイナス表記が円高、プラス表記が円安

(参考)退職給付会計の影響

単位: 億円

	営業利益	退職給付会計 の影響	調整後 営業利益 ^{※1}
2000年度	273	△ 5	278
2001年度	248	△ 25	273
2002年度	264	△ 14	278
2003年度	232	△ 55	287
2004年度	290	△ 15	305
2005年度	320	3	317
2006年度	337	40	297
2007年度	277	△ 1	278
2008年度	236	△ 67	303
2009年度	273	△ 72	346
2010年度	345	40	305
2011年度	262	△ 6	268
2012年度	240	△ 5	245
2013年度	277	7	270
2014年度	243	11	232
2015年度	264	17	247
2016年度	270	△ 45	315

退職給付会計の影響とは

当社及び国内子会社は確定給付型年金制度及び退職一時金制度を採用しています。期初に想定していた運用による収益に対して、実績との乖離が発生した場合や退職給付債務の見積もりに用いる割引率等の見直しが生じた場合に、数理計算上の差異が発生します。当社はこれらの差異について翌年度に一括して費用処理しています。従いまして、その運用状況次第では損益に影響が出る可能性があります。上記の「調整後営業利益」というのは、退職給付引当繰入額とそれらの影響を除いたベースの営業利益です。

←厚生年金基金の代行部分の返上を実施

←予測値

※1: 調整後営業利益=営業利益-退職給付会計の影響

(参考)減価償却方法変更の影響(1Q実績と年間計画)

2016年度より国内の減価償却の計算方法を「定額法」に変更

1Q実績 単位: 億円

・決算短信上の開示数値

	影響額	
PL	日清食品	+2
	明星食品	+1
	低温	+0
	菓子・飲料	+1
	その他	+1
	国内計	+5
BS	棚卸資産	+2
	合計	+7

・前期末簿価を定率法と定額法で計算し、差額を算出
・今期から償却を開始する設備を定率法と定額法で計算し、差額を算出

年間計画 単位: 億円

・2016年5月12日決算発表時の開示数値

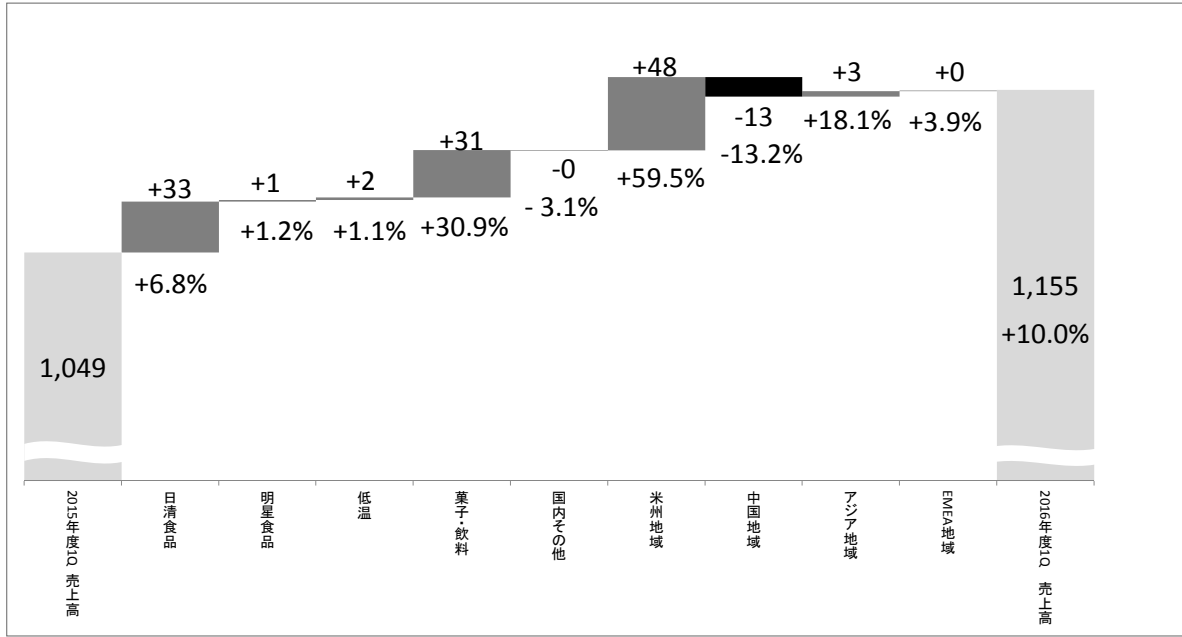
	影響額
日清食品	+21
明星食品	+7
低温	+3
菓子・飲料	+5
その他	+4
合計	+40

・前期末簿価を定率法と定額法で計算し差額を算出

・今期から償却を開始する設備を定率法と定額法で計算し、差額を算出
※事業計画策定時はB/Sへの影響を考慮せず。

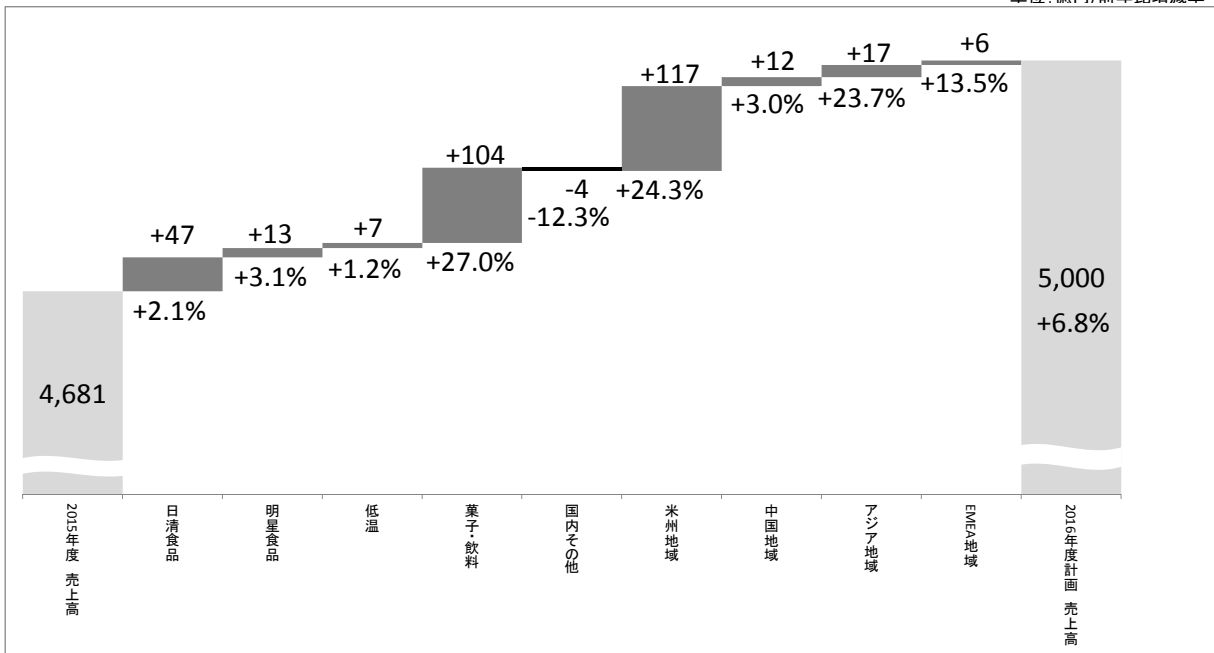
(参考)16年度1Q 売上高 セグメント別増減表

単位: 億円/前年比増減率



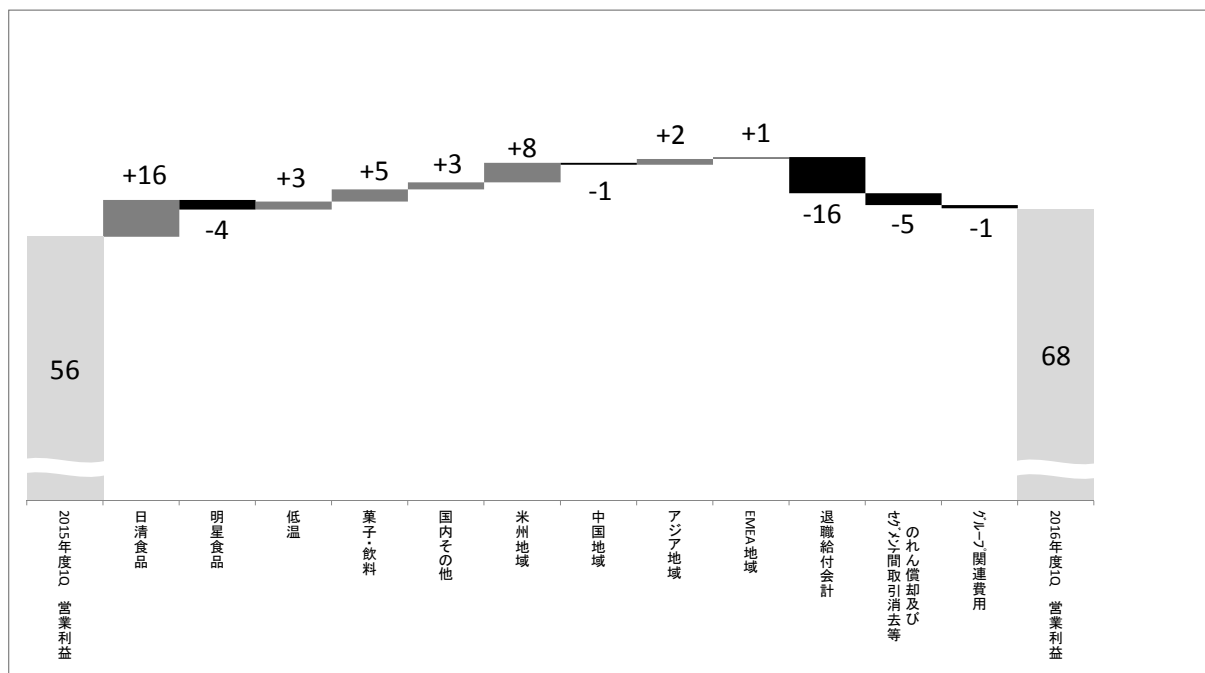
(参考)16年度年間計画 売上高 セグメント別増減表

単位: 億円/前年比増減率



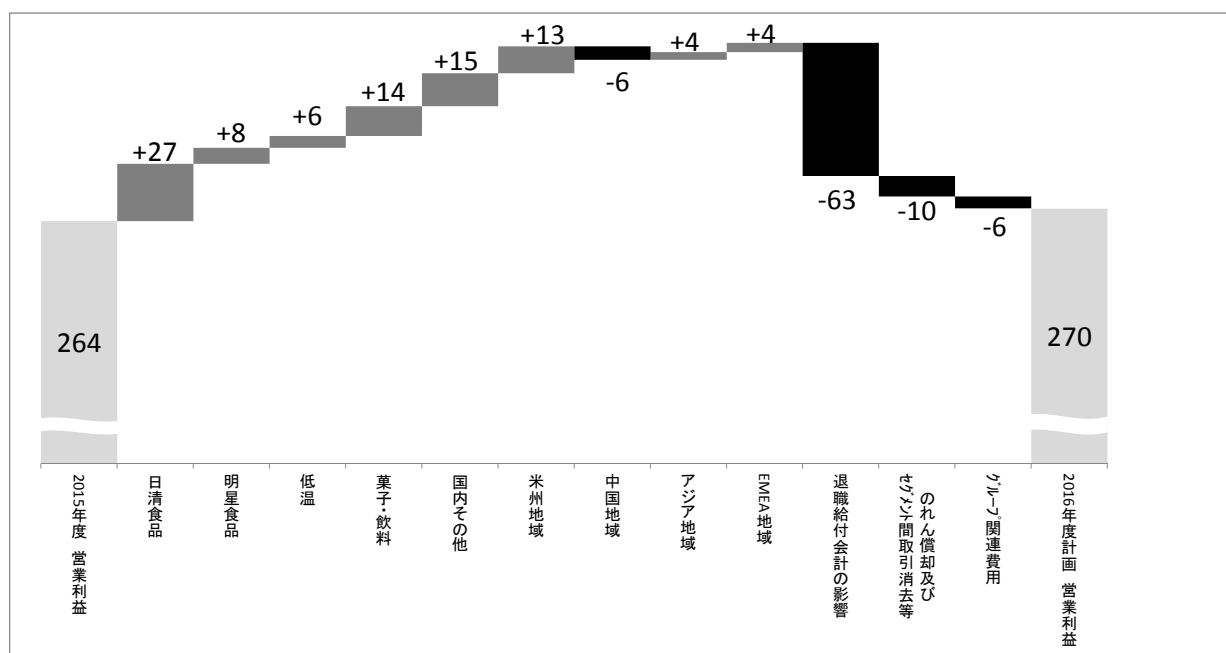
(参考)16年度1Q 営業利益 セグメント別増減表

単位: 億円



(参考)16年度年間計画 営業利益 セグメント別増減表

単位: 億円



連結貸借対照表(四半期)

単位:億円

連結貸借対照表	14年度	15年度				16年度				対前期末 比増減	対前期末比の主な増減要因
	4Q	1Q	2Q	3Q	4Q	1Q	2Q	3Q	4Q		
資産の部											
現金及び預金	944	1,102	876	891	871	654				▲217	投資有価証券の取得による
受取手形及び売掛金	545	498	557	684	614	535				▲79	
有価証券	192	39	184	35	38	38				+0	
商品及び製品	120	137	127	132	124	149				+25	
その他	215	240	236	346	262	279				+17	
流動資産合計	2,015	2,016	1,979	2,089	1,909	1,656				▲254	
有形固定資産	1,472	1,501	1,555	1,626	1,689	1,702				+13	
無形固定資産	82	83	79	419	423	424				+1	
投資有価証券	1,354	1,372	1,363	1,556	1,452	1,476				+24	有価証券の取得及び時価評価による
その他の資産	203	205	190	63	57	56				▲1	
固定資産合計	3,112	3,161	3,187	3,664	3,621	3,659				+37	
資産合計	5,127	5,177	5,166	5,753	5,531	5,315				▲216	
負債の部											
支払手形及び買掛金	449	457	461	572	513	489				▲24	
短期借入金	39	32	31	334	185	186				+2	
未払金	271	259	273	319	313	288				▲25	
未払法人税等	52	39	62	74	73	42				▲31	
その他	220	186	184	213	225	215				▲10	
流動負債合計	1,030	973	1,012	1,511	1,309	1,220				▲89	
長期借入金	95	128	122	129	130	159				+29	子会社における借入金増
退職給付に係る負債	34	31	30	28	80	78				▲2	
その他	270	278	258	323	295	266				▲29	
固定負債合計	399	437	410	479	505	504				▲1	
負債合計	1,429	1,410	1,422	1,990	1,814	1,724				▲90	
資本の部											
資本金	251	251	251	251	251	251				+0	
資本剰余金	484	484	484	484	482	494				+12	
利益剰余金	2,733	2,761	2,814	2,899	2,938	2,920				▲18	
自己株式	△ 217	△ 217	△ 217	△ 358	△ 358	△ 358				+0	
株主資本合計	3,252	3,279	3,333	3,276	3,313	3,307				▲5	
その他有価証券評価差額金	351	375	334	471	432	356				▲76	保有有価証券の時価評価による
為替換算調整勘定	60	73	43	△ 8	△ 46	△ 103				▲57	為替変動による
その他	△ 45	△ 48	△ 52	△ 62	△ 98	△ 93				+5	
その他の包括利益累計額合計	366	401	325	402	288	161				▲127	
新株予約権	15	19	19	19	19	21				+2	
非支配株主持分	66	68	68	65	98	102				+4	
純資産合計	3,699	3,767	3,744	3,763	3,717	3,591				▲126	
負債純資産合計	5,127	5,177	5,166	5,753	5,531	5,315				▲216	

連結損益計算書及び連結キャッシュフロー計算書(四半期)

1. 連結損益計算書(四半期)

単位: 億円

連結損益計算書	14年度	15年度					16年度				
	通期	1Q	2Q	3Q	4Q	通期	1Q	2Q	3Q	4Q	通期
売上高	4,316	1,049	1,130	1,296	1,205	4,681	1,155				
売上総利益	1,887	465	499	590	523	2,076	522				
営業利益	243	56	68	99	41	264	68				
経常利益	330	83	77	115	31	307	71				
税金等調整前四半期純利益	290	86	78	159	46	370	67				
四半期純利益	187	54	54	123	38	269	31				
親会社株主に帰属する四半期純利益	185	54	54	122	39	269	30				

2. 連結キャッシュフロー計算書(四半期)

単位: 億円

連結キャッシュ・フロー計算書	14年度	15年度					16年度				
	通期	1Q	2Q	3Q	4Q	通期	1Q	2Q	3Q	4Q	通期
営業活動によるキャッシュ・フロー	304	54	86	143	78	362	41				
投資活動によるキャッシュ・フロー	△ 48	△ 27	△ 114	△ 396	80	△ 458	△ 242				
財務活動によるキャッシュ・フロー	△ 80	△ 12	△ 5	123	△ 137	△ 30	2				
現金及び現金同等物に係る換算差額	51	6	△ 17	△ 7	△ 30	△ 49	△ 32				
現金及び現金同等物の増減額	226	20	△ 49	△ 137	△ 8	△ 175	△ 231				
現金及び現金同等物の四半期首残高	802	1,059	1,081	1,031	895	1,059	887				
新規連結子会社による現金同等物増減額	26	-	-	1	-	1	2				
連結子会社の決算期変更に伴う現金及び現金同等物の増減額	6	1	-	-	-	1	0				
現金及び現金同等物の四半期末残高	1,059	1,081	1,031	895	887	887	658				

新中期経営計画2020(2016年5月発表)ダイジェスト その1

1. 日清食品グループ理念 「EARTH FOOD CREATOR」

グローバルに「食」の楽しみや喜びを提供することで、社会や地球に貢献する。

2. 「EARTH FOOD CREATOR」の体現

2015年度(2016/3)	2020年度(2021/3)	長期ビジョン
グローバルカンパニー推進	グローバルカンパニー評価獲得	EARTH FOOD CREATOR 体現
海外売上比率:22%(実績) 海外営利比率:11%(実績)	海外営利比率:30%以上	海外営利比率:50%以上
ROE:7.4%(実績)	ROE:8%以上	ROE:10%以上
時価総額5,700億円(実績)	時価総額1兆円	

3. 2020年度数値目標(KPI)

		2015年度	2020年度	
		実績値	(参考値)	目標値
		日本会計基準	(日本会計基準)	IFRS基準
本業で稼ぐ力	売上高	4,681 億円	6,000 億円	5,500 億円
	調整後営業利益 ^{※1}	247 億円	400 億円	475 億円
資本市場価値	時価総額 ^{※2}	5,700 億円		1 兆円
	純利益 ^{※3}	269 億円		330 億円
	ROE	7.4 %		8 %以上
	調整後EPS ^{※4}	196 円	年平均成長率10%以上	330 円

※1: 調整後営業利益=営業利益-退職給付会計の影響

※2: 時価総額=株価×期末発行済株式数(自社株控除後)

※3: 日本会計基準における「親会社株主に帰属する当期純利益」、IFRS基準における「親会社の所有者に帰属する純利益」

※4: 調整後EPS=調整後NOPAT^{※5}÷期中平均発行済株式数(自社株式控除後)

※5: 調整後NOPAT=税引後調整後営業利益+持分法損益

+のれん償却額(持分法に含まれているもの含む)-非支配株主に帰属する当期純利益

4. 財務政策

5年間の投資予算	設備投資額:1,500億円規模/事業投資額:1,000億円規模
株主還元方針	配当性向:期間平均40%以上

5. グローバルカンパニー評価獲得に向けた戦略

- ▶ グローバルブランディングの促進:海外の収益性向上のため、高付加価値のカップヌードルで海外展開加速
- ▶ 重点地域への集中:BRICs(中国・インド・ブラジル・ロシア)を重点地域とし、経営資源を集中投下し、利益成長を実現
- ▶ 国内収益基盤の盤石化:「国内即席めん市場の深耕」と食の安全性・省人化のための「工場高度化投資」で長期的な安定収益を実現
- ▶ 第2の収益の柱の構築:菓子・シリアル事業で売上高1,000億円規模を目指す/低温・飲料事業で国内での更なる利益成長
- ▶ グローバル経営人材の育成・強化:人材育成と外部からの人材雇用の両輪で、経営人材を増やし、グローバル経営を加速

新中期経営計画2020(2016年5月発表)ダイジェスト その2

6-1. 2020年数値目標【国内の事業】

		2015年度	2020年度 ^{※1,2}	
			計画	差異
即席めん	売上	2,652 億円	2,976 億円	+324 億円
	営業利益	253 億円	295 億円	+42 億円
	営業利益率	9.6 %	9.9 %	+0.3 %
低温菓子飲料	売上	984 億円	1,323 億円	+339 億円
	営業利益	20 億円	52 億円	+32 億円
	営業利益率	2.0 %	3.9 %	+1.9 %

※1: 2020年度の数値目標は日本会計基準で計算されています。

※2: 2020年日本会計基準の売上高6,000億・調整後営業利益400億と国内外の事業別合計の差額はHDとその他子会社などです。

6-2. 2020年数値目標【海外の事業】

		2015年度	2020年度 ^{※1,2}	
			計画	差異
米州	売上	483 億円	808 億円	+325 億円
	営業利益	11 億円	64 億円	+53 億円
	営業利益率	2.2 %	7.9 %	+5.7 %
中国・香港	売上	409 億円	537 億円	+128 億円
	営業利益	41 億円	51 億円	+10 億円
	営業利益率	10.1 %	9.5 %	-0.6 %
アジア	売上	72 億円	241 億円	+169 億円
	営業利益	△ 20 億円	5 億円	+25 億円
	営業利益率	- %	2.2 %	- %
EMEA	売上	46 億円	83 億円	+37 億円
	営業利益	△ 4 億円	8 億円	+12 億円
	営業利益率	- %	9.4 %	- %

※1: 2020年度の数値目標は日本会計基準で計算されています。

※2: 2020年日本会計基準の売上高6,000億・調整後営業利益400億と国内外の事業別合計の差額はHDとその他子会社などです。

7. 2020年度売上高・調整後営業利益目標達成に向けた各事業の方向性

◆国内事業

□即席麺

(日清食品)

-100年ブランドを目指して、新ターゲットへアプローチ及びブランド力強化
-省人化、安全・安心強化、コスト改善に向けた設備投資

(明星食品)

-コアブランド成長・新規ブランド育成

□低温

-技術・ブランド力を生かした高付加価値商品の拡大と利益率向上

□菓子・飲料

-菓子事業を第2の収益の柱へ

-「ごろグラ」の継続成長と、健康市場における乳酸菌飲料の拡大

◆海外事業

□米州

-ブラジルのカップ麺を中心とした大幅成長

-米国の多様化する食のニーズを意識した商品の拡販とブランドの強化

□中国・香港

-成長を続けるプレミアム市場での圧倒的NO.1の堅持

-エリア拡大とキャパ拡大投資の最適バランス

□アジア

-「カップヌードル」を軸とした高所得層へのアプローチ

-三菱商事㈱との協働

-国別に最適な戦略の実行

□EMEA

-欧州は安定基盤から収益拡大フェーズへの移行期

主要経営指標

指 標	年度 3月期 単位	2010	2011	2012	2013	2014	2015	2016
		2011/3	2012/3	2013/3	2014/3	2015/3	2016/3	2017/3 (計画)
国内売上	百万円	322,349	329,676	329,248	343,931	348,821	367,142	383,800
海外売上	"	52,582	50,998	53,544	73,689	82,755	100,941	116,200
◆ 売上高	百万円	374,932	380,674	382,793	417,620	431,575	468,084	500,000
(売上高伸長率)	%	1.0	1.5	0.6	9.1	3.3	8.5	6.8
(海外売上比率)	"	14.0	13.4	14.0	17.6	19.2	21.6	23.2
(海外営業利益比率)	"	8.3	2.7	6.4	5.2	5.8	9.4	11.2
売上原価	百万円	203,202	213,707	211,346	231,309	242,915	260,496	-
売上原価率	%	54.2	56.1	55.2	55.4	56.3	55.7	-
広告宣伝費比率	"	3.5	2.9	2.9	2.8	2.9	3.1	-
物流費比率	"	5.8	6.0	5.8	5.8	6.3	6.3	-
拡促費比率	"	17.1	17.3	18.4	18.2	18.1	17.5	-
営業利益	百万円	34,537	26,211	23,954	27,705	24,300	26,399	27,000
◆ 調整後営業利益※1	"	30,494	26,789	24,461	27,028	23,203	24,662	31,520
営業利益率	%	9.2	6.9	6.3	6.6	5.6	5.6	5.4
調整後営業利益率	%	8.1	7.0	6.4	6.5	5.4	5.3	6.3
経常利益	百万円	36,418	28,099	30,964	34,840	32,980	30,733	31,000
◆ 親会社株主に帰属する当期純利益	"	20,756	18,538	18,855	19,268	18,505	26,884	22,000
包括利益	"	13,238	18,540	34,883	37,410	37,955	19,606	-
純資産額	百万円	277,595	286,657	315,026	342,300	369,852	371,688	-
総資産額	"	409,748	414,717	446,132	479,469	512,743	553,068	-
自己資本比率	%	66.3	67.6	68.7	69.4	70.6	65.1	-
◆ 自己資本利益率(ROE)	"	7.7	6.7	6.4	6.0	5.3	7.4	-
総資産利益率(ROA)	"	5.1	4.5	4.4	4.2	3.7	5.0	-
EBITDA(営業利益+減価償却費+のれん償却費)	百万円	48,115	41,917	39,342	43,026	40,407	45,043	45,017
営業活動によるキャッシュ・フロー	"	29,258	32,604	32,045	30,213	30,353	36,183	-
投資活動によるキャッシュ・フロー	"	△ 33,440	△ 12,831	△ 31,251	△ 9,507	△ 4,840	△ 45,759	-
財務活動によるキャッシュ・フロー	"	△ 4,710	△ 9,442	△ 10,070	△ 8,525	△ 8,022	△ 3,010	-
期末発行済株式数	千株	110,668	110,172	110,191	110,221	110,231	108,025	-
期中平均発行済株式数	千株	110,665	110,367	110,189	110,216	110,229	109,500	-
1株当たり純資産(BPS)	円	2,454.67	2,545.31	2,782.25	3,018.82	3,282.02	3,332.94	-
1株当たり当期純利益(EPS)	"	187.56	167.97	171.12	174.83	167.88	245.52	203.66
◆ 調整後1株当たり当期純利益(調整後EPS)※2	"	183.39	168.30	173.29	195.63	177.86	195.89	250.58
期末(3月末)株価	円	2,932	3,095	4,385	4,655	5,910	5,290	-
◆ 時価総額	百万円	324,478	340,983	483,190	513,081	651,470	571,455	-
株価収益率(PER)	倍	15.6	18.4	25.6	26.6	35.2	21.5	-
年間配当金	円	70	75	75	75	75	80	80
配当性向	%	37.3	44.7	43.8	42.9	44.7	32.6	39.3
設備投資	百万円	30,810	18,936	21,582	27,527	22,959	32,785	43,900
減価償却費	"	12,827	14,955	14,344	14,516	15,440	17,499	16,300
試験研究費(旧研究開発費)	"	4,081	4,384	4,320	5,313	6,431	7,183	-

※1: 調整後営業利益=営業利益-退職給付会計の影響

※2: 調整後EPS=調整後NOPAT※3÷期中平均発行済株式数(自社株式控除後)

※3: 調整後NOPAT=税引後調整後営業利益+持分法損益+のれん償却額(持分法に含まれているもの含む)-非支配株主に帰属する当期純利益

※ 中期経営計画2020のKPIには◆をつけています。

※ 記載金額については、百万円未満を切り捨てて表示しております。

期末発行済株式数は自己株式数を除いております。

「国内売上」と「海外売上」は決算短信や有価証券報告書上の販売先の地域に基づき区分しており、

「セグメント別業績」とは基準が異なります。

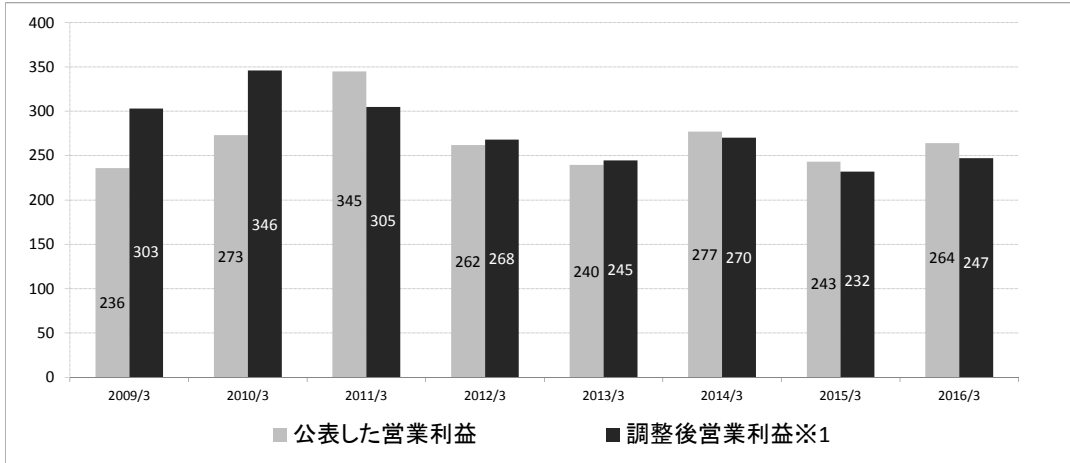
下記の当社HPサイトにおきまして、2015年3月期までの10年分の貸借対照表・損益計算書(通期)をExcel形式でダウンロードいただけますので、どうぞご利用下さい。

<http://www.nissin.com/ip/ir/library/download/>

ヒストリカルデータ

1. 営業利益・調整後営業利益推移

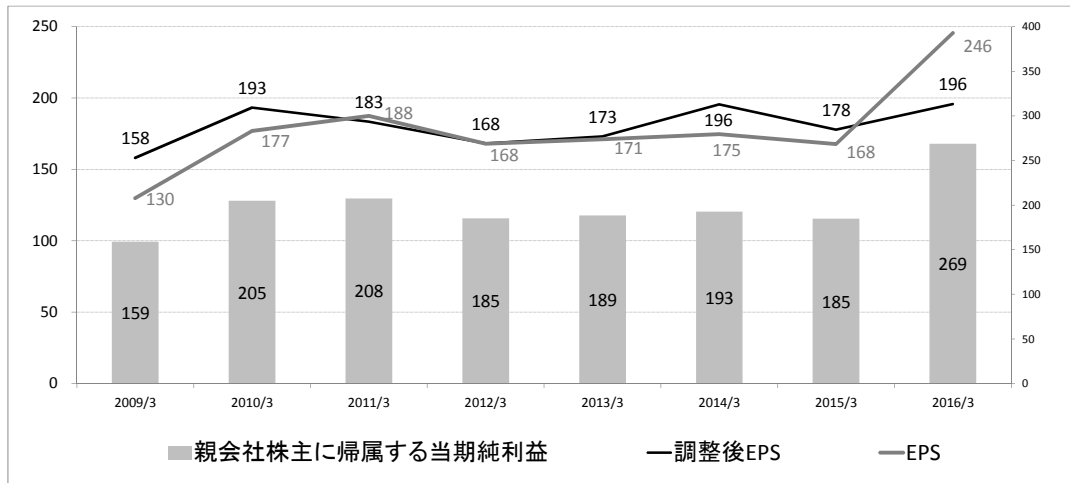
単位: 億円



※1: 調整後営業利益=営業利益-退職給付会計の影響

2. 親会社株主に帰属する当期純利益・(調整後)EPS※1推移

単位: 億円/円(右目盛/折れ線グラフ)

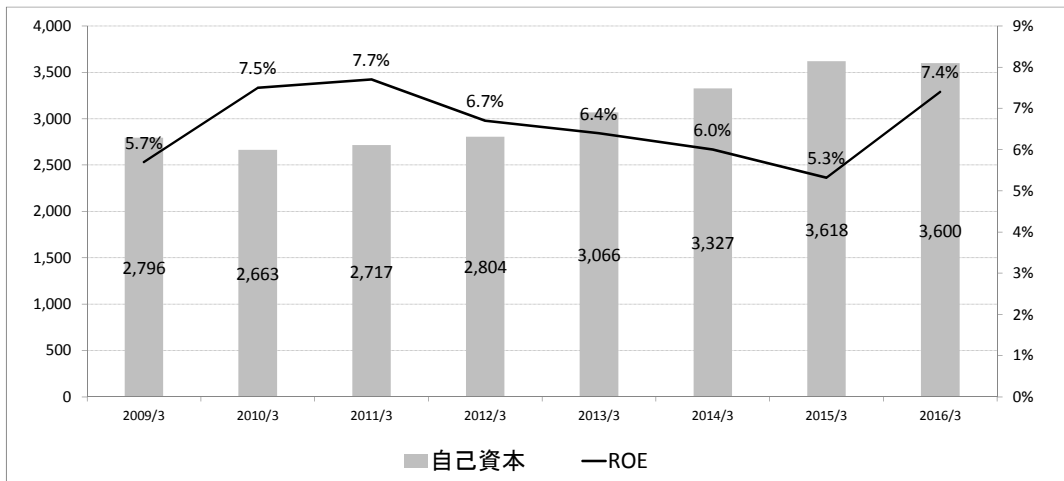


※1: 調整後EPS=調整後NOPAT※2 ÷ 期中平均発行済株数(自社株式控除後)

※2: 調整後NOPAT=税引後調整後営業利益+持分法損益+のれん償却額(持分法に含まれているもの含む)-非支配株主に帰属する当期純利益

3. 自己資本と自己資本当期純利益率(ROE)推移

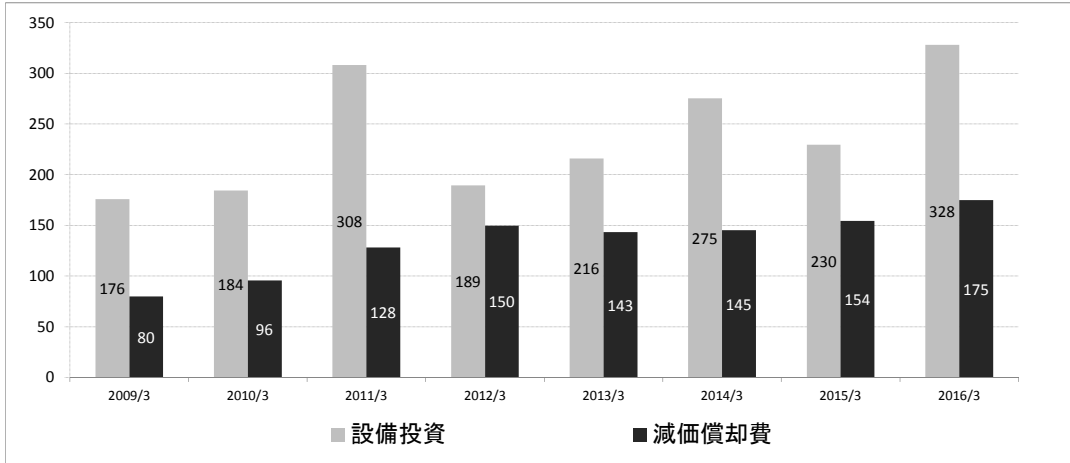
単位: 億円/%(右目盛/折れ線グラフ)



ヒストリカルデータ

4. 設備投資と減価償却費

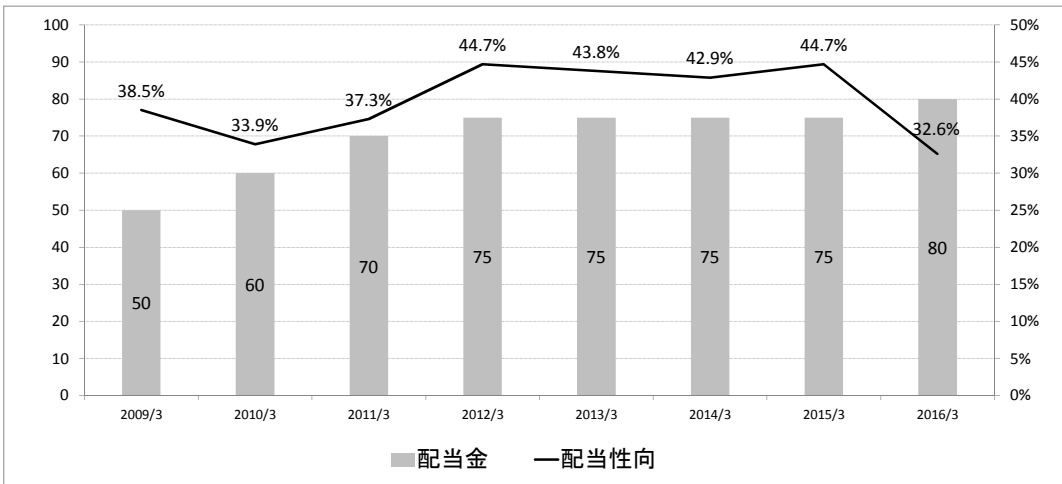
単位: 億円



※1: 調整後営業利益=営業利益±退職給付会計の影響

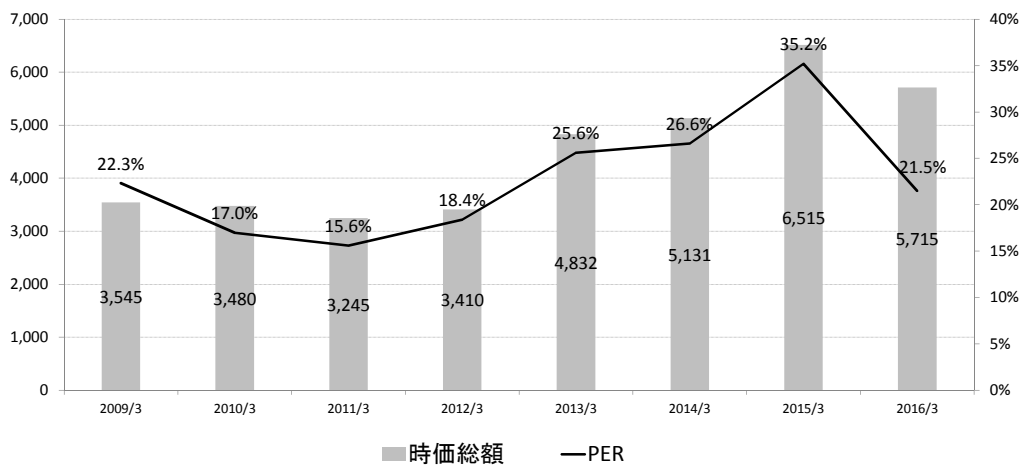
5. 配当金と配当性向

単位: 円/%(右目盛/折れ線グラフ)



6. 期末の時価総額とPER

単位: 億円/%(右目盛/折れ線グラフ)



主な日清食品グループ海外進出企業(2016年6月末現在)

【連結子会社】

地域	名称	設立	住所	主要な事業の内容
中国	日清食品有限公司	1984/10	中国・香港 タイボー地区	中国地域における統括会社及び即席めんの製造販売
	日清食品(香港)有限公司	2015/8	中国・香港 タイボー地区	即席めんの販売
	永南食品有限公司	1989/3	中国・香港 タイボー地区	即席めん・冷凍食品の製造販売
	日清食品(中国)投資有限公司	2001/10	中国上海市	中国事業に対する投資会社
	上海日清食品有限公司	1995/2	中国上海市	即席めんの製造販売
	廣東順徳日清食品有限公司	1994/11	中国広東省佛山市	即席めんの製造販売
	珠海市金海岸永南食品有限公司	1993/7	中国広東省珠海市	即席めんの製造販売
	港永南食品(深圳)有限公司	1999/3	中国広東省深圳市	冷凍食品の製造販売
	日清食品(香港)管理有限公司	2001/7	中国・香港 タイボー地区	グループ間間接業務 サポート事業
	東莞日清包装有限公司	2013/11	中国広東省東莞市	即席めん包装資材の製造
	日清湖池屋(中国・香港)有限公司	2013/10	中国・香港 タイボー地区	スナック菓子の販売
	福建日清食品有限公司	2014/3	中国福建省廈門市	即席めんの製造販売
	浙江日清食品有限公司	2015/1	中国浙江省平湖市	即席めんの製造販売
米州	ニッシンフーズ(U.S.A.) Co., Inc.	1970/7	米国 カリフォルニア州ゲーデナ市	即席めんの製造販売
	明星U.S.A. ,Inc.	1991/4	米国 カリフォルニア州チノ市	チルド食品の製造販売
	ニッシンフーズメキシコS.A. de C.V.	2005/10	メキシコ メキシコ州レルマ市	即席めんの製造販売
	ニッシンフーズコロンビアS.A.S.	2013/3	コロンビア共和国 ボゴタ市	即席めんの販売
	ニッシンフーズブラジルLtda. ※1	1975/5	ブラジル サンパウロ市	即席めんの製造販売
	ニッシンテクノロジアーリメントスブラジルLtda. ※1	2001/3	ブラジル サンパウロ市	即席めんの製造技術の提供
アジア	ニッシンフーズ(アジア)PTE. LTD.	1970/9	シンガポール ジュロン	アジアにおける統括会社
	ニッシンフーズ(シンガポール)PTE.LTD.	2015/5	シンガポール ジュロン	即席めんの製造販売
	インドニッシンフーズLTD.	1990/5	インド バンガロール市	即席めんの製造販売
	ニッシンフーズインドIA LTD.	2009/2	インド バンガロール市	即席めんの販売
	ニッシンフーズ ベトナムCO., LTD.	2011/3	ベトナム ヒンズン省	即席めんの製造販売
	ニッシンフーズ(タイランド)CO., LTD.	1994/1	タイ バトゥムタニー県	即席めんの製造販売
	ニッシンフーズ(インドネシア)CO.,LTD. ※3	1992/6	インドネシア プカシ市	即席めんの製造販売
EMEA	ニッシンフーズKft.	2004/4	ハンガリー ケチュケメット市	即席めんの製造販売
	ニッシンフーズGmbH	1993/2	ドイツ フランクフルト市	即席めんの販売
	ニッシンユルドウス	2012/9	トルコ サカルヤ県	即席めんの製造販売

【持分法適用関連会社】

地域	名称	設立	住所	主要な事業の内容
アジア	タイブレジデントフーズPub. Co., Ltd.	2006/12	タイ バンコク市	即席めんの製造販売
アジア	ニッシンユニバーサルロピナCorp. ※2	1994/10	フィリピン パシッグ市	即席めんの製造販売
ロシア	マルベンフードホールディングスLtd.	2009/1	キプロス共和国	即席めん事業を営む企業集団の持株会社

※1: ニッシンフーズブラジルLtda.及びニッシンテクノロジアーリメントスブラジルLtda.は2015年度3Qより連結子会社です。

※2: ニッシンユニバーサルロピナコーポレーション(本社:フィリピン)の業績は2015年度1Qより当社持分法損益へ反映(持分比率:49.00%)されています。

※3: ニッシンフーズインドネシアは2016年度1Qより連結子会社です。

IR関連リリース

	発表日	内 容
2015年	2月4日	会社人事について(日清食品(株)代表取締役社長、日清シスコ(株)代表取締役社長)
	2月18日	アジア4ヶ国における三菱商事(株)との戦略的アライアンス契約締結に関するお知らせ
	3月4日	会社人事・機構改革について(米国総代表、米国日清(株)代表取締役社長)
	4月2日	会社人事について(独立社外取締役、独立社外監査役)
	5月7日	完全子会社(日清食品ビジネスサポート株式会社)との吸収合併(簡易合併・略式合併)に関するお知らせ
	8月27日	NISSIN-AJINOMOTO ALIMENTOS LTDA.(日清味の素アリメントス(ブラジル))の追加持分取得並びに連結子会社化に関するお知らせ
	10月7日	連結子会社の異動に関するお知らせ(NISSIN TECHNOLOGY ALIMENTOS DO BRASIL LTDA.)
	10月30日	NISSIN-AJINOMOTO ALIMENTOS LTDA.(日清味の素アリメントス(ブラジル))に関する持分取得手続完了のお知らせ
	11月12日	平成28年3月期第2四半期連結累計期間の業績予想値と実績値との差異及び通期の業績予想の修正に関するお知らせ
	11月26日	今麦郎グループとの合弁契約解消並びに持分譲渡に関するお知らせ
	12月2日	自己株式の取得及び自己株式立会外買付取引(ToSTNeT-3)による自己株式の買付けに関するお知らせ
	12月3日	自己株式立会外買付取引(ToSTNeT-3)による自己株式の取得結果、及び自己株式取得終了に関するお知らせ
	12月24日	三菱商事株式会社との戦略的アライアンスにかかる変更契約締結に関するお知らせ(インドネシア日清)
	2016年	1月15日
3月23日		英国大手食品メーカーとの業務提携契約に関する基本合意のお知らせ
3月24日		Premier Foods plcの株式取得に関するお知らせ
4月22日		Premier Foods plcとのRelationship Agreement締結に関するお知らせ
5月9日		代表取締役および役員等の異動について
5月12日		日清食品グループ「中期経営計画2020」について
5月12日		当社株式の大規模買付行為に関する対応策(買収防衛策)の更新について

トピックス

2015年	4月13日	(日清食品)「カップヌードル」シリーズ6品(4月下旬よりリニューアル発売)
	5月14日	(日清シスコ)「ごろっとグラノーラ」リニューアル 及び 生産ライン増設
	7月13日	プロテニスプレーヤー 錦織圭選手と所属契約を2020年まで更新
	8月25日	グローバル食品安全研究所(the WAVE)に「究理棟」新設
	11月4日	コーポレート・ガバナンスに関する報告書を東証TDnetにて公表
2016年	3月28日	日本初! 株価連動型社員食堂「KABUTERIA」をオープン!
	5月2日	おかげさまで45周年。「カップヌードル」ブランドが世界累計400億食達成!
	6月23日	東京2020オリンピック・パラリンピック競技大会 オフィシャルパートナーシップ契約を締結

(参考)前中期経営計画2015(2013年4月発表)ダイジェスト結果

1. 日清食品グループ理念 「EARTH FOOD CREATOR」 グローバルに「食」の楽しみや喜びを提供することで、社会や地球に貢献する。

2. 「EARTH FOOD CREATOR」の体現

2015年度(2016/3)	2020年度(2021/3)	長期ビジョン
グローバルカンパニー推進	グローバルカンパニー評価獲得	EARTH FOOD CREATOR 体現
海外売上比率:20%超	海外売上比率:30%超	海外売上比率:50%超
ROE:7%超	ROE:8%超	ROE:10%超

3. グローバルカンパニー推進に向けた全体戦略

- ▶ 国内事業の収益力強化 : 新収益モデル確立「ハイスピードブランディングシステム」の導入、共同購入・物流によるコスト削減」
- ▶ 海外事業での成長加速 : 市場にあった事業モデル確立「成熟市場・成長市場・新規市場」の各事業モデル」
- ▶ 全社共通の戦略的取り組み : プラットフォーム機能の強化「M&A、ROE重視経営、グローバル人材制度の確立」

4-1. 本中期経営計画の達成目標

項目	中期計画 対象期間(3年間)				中期計画 (2016年3月期)	2015実績 vs中計
	2012年度実績 (2013年3月期)	2013年度実績 (2014年3月期)	2014年度実績 (2015年3月期)	2015年度実績 (2016年3月期)		
売上高	3,828 億円	4,176 億円	4,316 億円	4,681 億円	4,500 億円	+4.0%
うち海外売上高	535 億円	737 億円	828 億円	1,009 億円	985 億円	+2.4%
営業利益	240 億円	277 億円	243 億円	264 億円	310 億円	-14.8%
経常利益	310 億円	348 億円	330 億円	307 億円	360 億円	-14.7%
親会社株主に帰属する四半期純利益	189 億円	193 億円	185 億円	269 億円	230 億円	+17.0%
営業利益率	6.3 %	6.6 %	5.6 %	5.6 %	6.9 %	-
経常利益率	8.1 %	8.3 %	7.6 %	6.6 %	8.0 %	-
ROE	6.4 %	6.0 %	5.3 %	7.4 %	7.2 %	-

4-2. 本中期経営計画の達成目標【国内エリア】

即席めん事業/売上	2,402 億円	2,505 億円	2,550 億円	2,652 億円	2,520 億円	+5.2%
営業利益	255 億円	277 億円	251 億円	253 億円	272 億円	-6.8%
チルド・冷凍事業売上	526 億円	548 億円	566 億円	598 億円	580 億円	+3.1%
営業利益	8 億円	5 億円	△ 2 億円	7 億円	14 億円	-48.9%
菓子・飲料事業売上※1	340 億円	361 億円	343 億円	386 億円	400 億円	-3.6%
営業利益	6 億円	12 億円	13 億円	13 億円	19 億円	-31.7%

※1: 2013年実績時までは、「外食」含む

4-3. 本中期経営計画の達成目標【海外エリア】

米州売上	259 億円	322 億円	357 億円	483 億円	378 億円	+27.6%
営業利益	2 億円	5 億円	7 億円	11 億円	8 億円	+32.5%
中国地域売上	208 億円	299 億円	345 億円	409 億円	322 億円	+27.1%
営業利益	18 億円	28 億円	33 億円	41 億円	27 億円	+51.4%
アジア売上	40 億円	55 億円	78 億円	72 億円	180 億円	-59.9%
営業利益	△ 5 億円	△ 16 億円	△ 22 億円	△ 20 億円	1 億円	-
EMEA売上	27 億円	60 億円	47 億円	46 億円	105 億円	-56.3%
営業利益	2 億円	△ 2 億円	△ 1 億円	△ 4 億円	10 億円	-
海外事業売上合計	535 億円	737 億円	828 億円	1,009 億円	985 億円	+2.5%
営業利益合計	18 億円	16 億円	16 億円	28 億円	46 億円	-39.0%

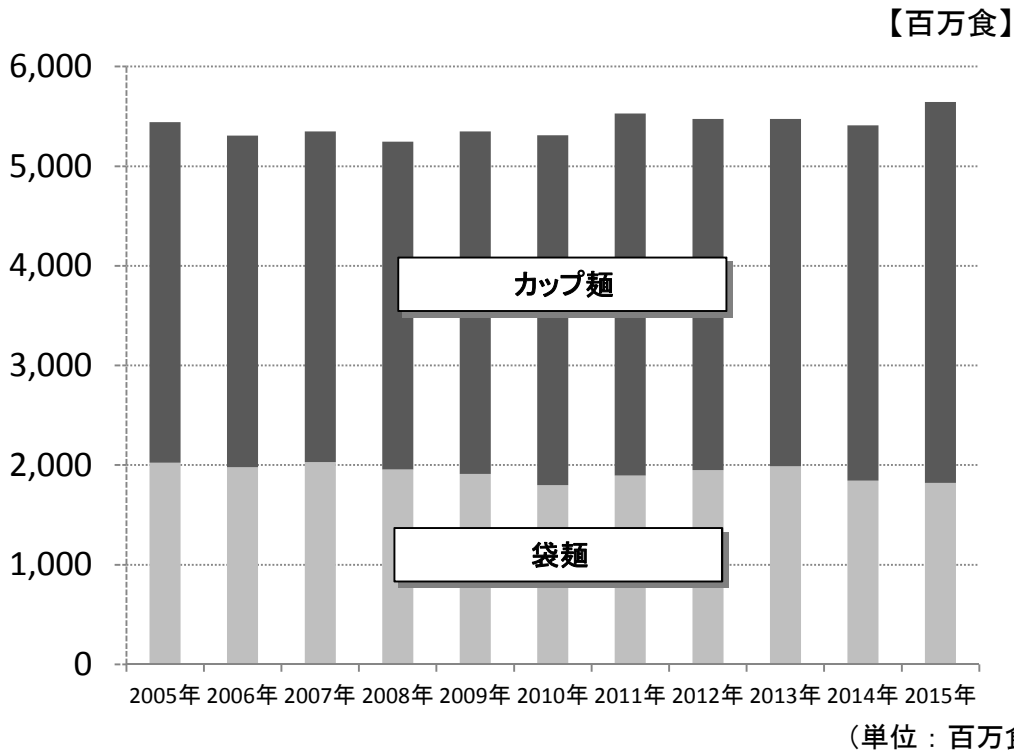
4-4. 設備投資額

設備投資額	3年間合計(13年度-15年度実績)				3年間合計(中期計画)	
	2012年度	2013年度	2014年度	2015年度	500 億円	+66.5%
	216 億円	275 億円	230 億円	328 億円		

5. 財務政策

3年間の投資予算	設備投資額:~500億円/事業投資枠:~650億円 ⇒ 変更:合計総額1,150億円の枠とする。
株主還元方針	配当性向:40%以上を目指す/自社株式取得:市場環境・自社環境を勘案して検討
効率性指標	ROE重視の経営

国内即席めん類の袋めん・カップめん 総生産数量推移 (2005年～2015年)



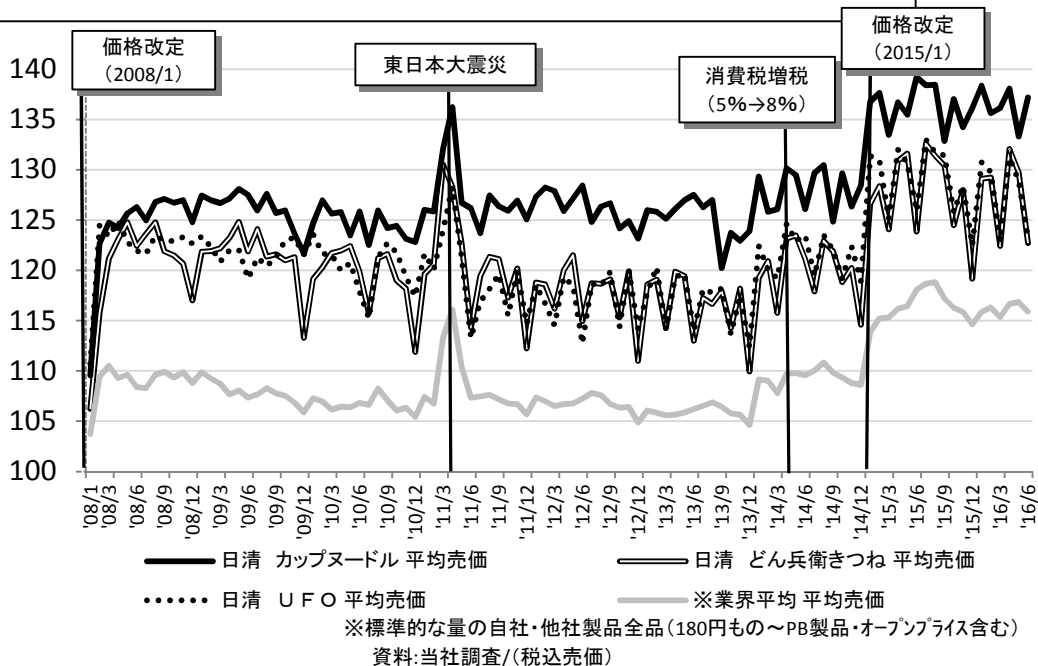
年度	2005年	2006年	2007年	2008年	2009年	2010年	2011年	2012年	2013年	2014年	2015年
カップ麺	3,419	3,327	3,319	3,290	3,438	3,510	3,635	3,527	3,487	3,566	3,825
袋麺	2,023	1,979	2,031	1,955	1,911	1,799	1,895	1,948	1,988	1,844	1,820
合計	5,442	5,305	5,349	5,245	5,349	5,309	5,530	5,476	5,475	5,410	5,645

【出所】一般社団法人 日本即席食品工業協会 (<http://www.instantramen.or.jp>)

年間の食数は4～3月ベースです。

主要製品 レギュラー製品量販店平均売価(税込) 推移 (2008/1-2016/6)

【単位：円】



国内即席めん類の総生産数量・総生産額推移（2014/4～2016/6）

【袋めん・カップめん合計】

（単位：百万食、%、百万円）

		年度	4月	5月	6月	7月	8月	9月	10月	11月	12月	1月	2月	3月	期間累計
総生産数量 (百万食)	2016年度		532	414	430										1,376
	前年比		113.6	106.4	105.3										108.7
	2015年度		468	389	408	427	412	495	574	559	543	400	456	512	5,645
	前年比		100.6	95.0	108.0	106.5	111.8	101.9	98.5	103.0	106.0	100.8	109.4	114.0	104.3
	2014年度		466	410	378	401	368	486	583	543	512	397	417	449	5,410
	前年比		95.9	94.1	104.6	102.8	103.1	109.1	103.6	97.1	96.9	102.4	94.4	86.3	98.8
総生産額 (百万円)	2016年度		54,519	42,780	44,338										141,637
	前年比		115.5	109.4	106.1										110.6
	2015年度		47,189	39,097	41,805	43,758	42,045	50,341	58,806	57,476	56,654	41,648	46,722	52,279	577,820
	前年比		104.6	98.0	112.4	110.5	116.8	107.7	102.9	107.0	111.2	103.7	112.5	116.0	108.4
	2014年度		45,119	39,909	37,192	39,582	35,994	46,726	57,161	53,734	50,932	40,177	41,535	45,078	533,141
	前年比		96.2	94.7	105.8	103.9	102.9	107.8	104.1	98.3	97.7	106.1	97.3	89.6	100.0

【袋めん】

（単位：百万食、%、百万円）

		年度	4月	5月	6月	7月	8月	9月	10月	11月	12月	1月	2月	3月	期間累計
総生産数量 (百万食)	2016年度		171	129	131										432
	前年比		114.6	95.9	103.2										105.0
	2015年度		150	135	127	137	133	161	188	182	173	119	148	168	1,820
	前年比		89.4	91.9	97.2	97.6	98.6	85.5	94.6	104.0	112.7	90.5	114.0	113.7	98.7
	2014年度		168	147	130	140	135	188	199	175	153	132	130	148	1,844
	前年比		92.8	90.0	95.0	95.5	102.6	114.6	96.7	90.5	85.2	98.2	81.3	76.7	92.7
総生産額 (百万円)	2016年度		12,553	9,532	9,673										31,758
	前年比		114.7	95.2	102.7										104.6
	2015年度		10,944	10,011	9,418	10,192	9,967	11,794	14,073	13,457	12,830	8,799	10,798	12,326	134,609
	前年比		90.4	94.0	98.7	99.0	102.0	88.4	100.1	108.4	118.9	91.9	118.0	116.1	101.7
	2014年度		12,105	10,654	9,537	10,299	9,772	13,343	14,055	12,416	10,789	9,578	9,149	10,617	132,315
	前年比		95.6	92.0	96.4	96.3	102.4	115.6	96.6	90.8	84.0	100.2	81.2	77.3	93.5

【カップめん】

（単位：百万食、%、百万円）

		年度	4月	5月	6月	7月	8月	9月	10月	11月	12月	1月	2月	3月	期間累計
総生産数量 (百万食)	2016年度		360	285	299										944
	前年比		113.2	112.0	106.2										110.5
	2015年度		318	255	281	291	279	335	386	378	370	281	308	345	3,825
	前年比		106.9	96.7	113.7	111.3	119.5	112.3	100.5	102.6	103.1	105.9	107.4	114.2	107.3
	2014年度		298	263	247	261	233	298	384	368	359	265	287	302	3,566
	前年比		97.8	96.5	110.5	107.2	103.5	105.8	107.5	100.6	103.0	104.6	101.9	91.9	102.3
総生産額 (百万円)	2016年度		41,966	33,248	34,665										109,879
	前年比		115.8	114.3	107.0										112.4
	2015年度		36,245	29,086	32,388	33,566	32,078	38,547	44,734	44,019	43,825	32,849	35,924	39,952	443,211
	前年比		109.8	99.4	117.1	114.6	122.3	115.5	103.8	106.5	109.2	107.4	110.9	115.9	110.6
	2014年度		33,014	29,255	27,655	29,283	26,222	33,383	43,106	41,318	40,143	30,600	32,386	34,461	400,827
	前年比		96.5	95.6	109.4	106.8	103.1	105.0	106.8	100.8	102.2	108.1	103.0	94.2	102.3

【ノンフライ麺（袋めん）】 ※JAS格付製品のみ

（単位：百万食、%）

		年度	4月	5月	6月	7月	8月	9月	10月	11月	12月	1月	2月	3月	期間累計
ノンフライ麺 (非油処理) (百万食)	2016年度		40	30	31										102
	前年比		95.0	100.9	98.9										97.9
	2015年度		42	30	31	34	38	35	40	39	43	27	34	40	432
	2014年度		48	44	38	48	36	43	42	47	35	30	31	33	475

【出所】一般社団法人 日本即席食品工業協会

即席めんの世界市場（地域別）（2011-2015年） ※1-12月期の集計

地域	国名/地域	人口 (100万人)	GDP (10億ドル)	一人当たり (米ドル)	総需要(億食) (1-12月累計)					2015年 一人当たりの 消費量/年
					2011年	2012年	2013年	2014年	2015年	
アジア	中国	1,374.6	10,983	7,990	424.7	440.3	462.2	444.0	404.3	29.3
	香港	7.3	310	42,390						
	インドネシア	255.5	859	3,362	145.3	147.5	149.0	134.3	132.0	51.7
	日本	126.9	4,123	32,486	55.1	54.1	55.2	55.0	55.4	43.6
	ベトナム	91.7	191	2,088	49.0	50.6	52.0	50.0	48.0	52.4
	韓国	50.6	1,377	27,195	35.9	35.2	36.3	35.9	36.5	72.1
	フィリピン	102.2	292	2,858	28.4	30.2	31.5	33.2	34.8	34.1
	インド	1,292.7	2,091	1,617	35.3	43.6	49.8	53.4	32.6	2.5
	タイ	68.8	395	5,742	28.8	29.6	30.2	30.7	30.7	44.6
	マレーシア	31.0	296	9,557	13.2	13.0	13.5	13.4	13.6	43.9
	ネパール	28.4	21	751	8.2	8.9	10.2	11.1	11.9	41.9
	台湾	23.5	524	22,288	7.6	7.8	7.5	7.1	6.8	28.9
	サウジアラビア	31.4	653	20,813	6.2	6.4	6.6	4.9	5.1	16.2
	ミャンマー	51.8	67	1,292	2.4	3.0	3.4	4.1	4.6	8.9
	カンボジア	15.5	18	1,168	2.6	2.6	2.4	2.5	2.7	17.4
	バングラデシュ	159.9	206	1,287	1.0	1.6	2.2	2.5	2.7	1.7
	パキスタン	186.2	270	1,450	1.2	1.3	1.3	1.5	1.6	0.8
	カザフスタン	17.7	173	9,796	1.3	1.3	1.4	1.4	1.4	7.9
	シンガポール	5.5	293	52,888	1.2	1.3	1.3	1.3	1.3	23.3
ウズベキスタン	31.0	66	2,121	1.0	1.1	1.1	1.1	1.1	3.6	
イラン	79.5	388	4,877	-	-	-	0.4	0.4	0.5	
トルコ	77.7	734	9,437	-	-	-	0.2	0.3	0.4	
小計	-	-	-	848.3	879.4	917.2	887.9	827.7	-	
オセアニア	オーストラリア	24.0	1,224	50,962	3.4	3.5	3.5	3.6	3.7	15.4
	ニュージーランド	4.7	172	37,045	0.7	0.8	0.7	0.8	0.8	17.5
	小計	-	-	-	4.1	4.3	4.3	4.4	4.5	-
北米	アメリカ	321.6	17,947	55,805	42.7	43.4	43.5	42.8	42.1	13.1
	カナダ	35.8	1,552	43,332	2.1	2.1	2.1	1.9	1.9	5.4
	小計	-	-	-	44.8	45.5	45.6	44.7	44.1	-
中南米	ブラジル	204.5	1,773	8,670	21.3	23.1	23.7	23.7	22.8	11.1
	メキシコ	127.0	1,144	9,009	8.5	8.9	9.2	8.9	8.3	6.5
	グアテマラ	16.3	64	3,929	-	-	0.8	1.5	1.9	11.7
	ペルー	31.9	192	6,021	0.6	0.7	0.8	1.2	1.3	3.9
	チリ	18.0	240	13,341	0.2	0.2	0.3	0.4	0.4	2.3
	コスタリカ	4.8	53	10,936	0.1	0.1	0.1	0.1	0.1	1.6
	コロンビア	48.2	293	6,084	-	0.0	0.0	0.1	0.1	0.1
小計	-	-	-	30.7	33.0	34.9	35.8	34.8	-	
ヨーロッパ	ロシア	146.3	1,325	9,055	20.6	20.9	21.2	19.4	18.4	12.5
	ウクライナ	45.2	91	2,005	5.4	5.6	5.8	5.8	6.0	13.3
	イギリス	65.1	2,849	43,771	3.4	3.5	3.7	3.7	3.7	5.7
	ポーランド	38.0	475	12,495	2.9	2.7	2.6	3.0	3.1	8.1
	ドイツ	81.9	3,358	40,997	1.8	1.8	1.8	1.8	1.8	2.2
	チェコ	10.5	182	17,257	1.0	0.9	0.9	0.6	0.9	8.1
	フランス	64.3	2,422	37,675	0.5	0.5	0.6	0.6	0.6	0.9
	スペイン	46.4	1,200	25,865	-	-	-	0.4	0.5	1.1
	スウェーデン	9.9	493	49,866	0.2	0.2	0.3	0.3	0.3	3.3
	ハンガリー	9.9	121	12,240	0.2	0.2	0.2	0.2	0.2	2.4
	オランダ	16.9	738	43,603	0.2	0.2	0.2	0.2	0.2	1.4
	デンマーク	5.7	295	52,114	0.2	0.2	0.2	0.2	0.2	3.6
	ベルギー	11.3	455	40,107	0.1	0.1	0.1	0.2	0.2	1.4
	イタリア	60.8	1,816	29,867	-	-	-	0.1	0.2	0.2
	フィンランド	5.5	230	41,974	0.2	0.2	0.2	0.1	0.1	2.5
スイス	8.2	665	80,675	-	-	-	0.1	0.1	1.5	
小計	-	-	-	36.6	37.1	37.7	36.8	36.5	-	
アフリカ	ナイジェリア	178.7	490	2,743	12.6	13.4	14.3	15.2	15.4	8.6
	エジプト	88.4	331	3,740	1.2	1.5	1.7	1.9	2.0	2.3
	南アフリカ	55.0	313	5,695	1.5	1.7	1.7	1.9	1.9	3.4
	エチオピア	89.8	62	687	-	-	-	0.4	0.5	0.5
	小計	-	-	-	15.4	16.5	17.7	19.4	19.7	14.3
その他	-	-	-	2.2	2.3	2.5	9.4	9.8	-	
合計	-	-	-	982.2	1,018.0	1,059.9	1,038.5	977.1	-	

【出典】

※総需要(億食): 世界ラーメン協会(WINA)

※人口・GDP・一人当たりGDP: International Monetary Fund(IMF)の2015年データ(2016年4月18日ダウンロード)

【注釈】

※一人当たりの消費量: 人口と2015年の総需要に基づき算出

※一部、遡及修正している国・地域があります。

国内各事業の市場データ

■国内即席麺

国内即席麺市場・生産数量・前年同月比 【出所】一般社団法人 日本即席食品工業協会

		4月	5月	6月	7月	8月	9月	10月	11月	12月	1月	2月	3月	期間累計
2016年度	即席麺 計	+13.6%	+6.4%	+5.3%										+8.7%
	袋麺 生産数量	+14.6%	-4.1%	+3.2%										+5.0%
	カップ麺 生産数量	+13.2%	+12.0%	+6.2%										+10.5%
2015年度	即席麺 計	+0.6%	-5.0%	+8.0%	+6.5%	+11.8%	+1.9%	-1.5%	+3.0%	+6.0%	+0.8%	+9.4%	+14.0%	+4.3%
	袋麺 生産数量	-10.6%	-8.1%	-2.8%	-2.4%	-1.4%	-14.5%	-5.4%	+4.0%	+12.7%	-9.5%	+14.0%	+13.7%	-1.3%
	カップ麺 生産数量	+6.9%	-3.3%	+13.7%	+11.3%	+19.5%	+12.3%	+0.5%	+2.6%	+3.1%	+5.9%	+7.4%	+14.2%	+7.3%
2014年度	即席麺 計	-4.1%	-5.9%	+4.6%	+2.8%	+3.1%	+9.1%	+3.6%	-2.9%	-3.1%	+2.4%	-5.6%	-13.7%	-1.2%
	袋麺 生産数量	-7.2%	-10.0%	-5.0%	-4.5%	+2.6%	+14.6%	-3.3%	-9.5%	-14.8%	-1.8%	-18.7%	-23.3%	-7.3%
	カップ麺 生産数量	-2.2%	-3.5%	+10.5%	+7.2%	+3.5%	+5.8%	+7.5%	+0.6%	+3.0%	+4.6%	+1.9%	-8.1%	+2.3%

■低温セグメント

市販用チルド麺市場 日清推定 前年度比

2015年度	全体	うどん	ラーメン	焼そば	冷し中華	そば	スパ
金額	-0.4%	-3.2%	+3.2%	-1.2%	+0.1%	+1.8%	-13.4%
数量	-2.5%	-3.4%	-1.1%	-1.6%	-1.0%	-1.8%	-21.0%
2014年度	全体	うどん	ラーメン	焼そば	冷し中華	そば	スパ
金額	-4.6%	-5.0%	-3.2%	-2.1%	-11.6%	-6.2%	-6.0%
数量	-3.1%	-3.5%	-2.2%	-1.0%	-10.5%	-4.9%	-5.0%
2013年度	全体	うどん	ラーメン	焼そば	冷し中華	そば	スパ
金額	-5.4%	-5.7%	-6.3%	-4.8%	-6.4%	-5.2%	+10.0%
数量	-2.2%	-3.5%	-2.7%	-1.6%	-4.3%	-1.3%	+25.6%

市販用 調理冷蔵市場 日清推定 前年度比

2015年度	冷蔵全体	米飯	麺類
金額	+0.7%	+9.7%	+0.3%
数量	-2.3%	+5.0%	-2.5%
2014年度	冷蔵全体	米飯	麺類
金額	-0.4%	+1.3%	+1.9%
数量	-0.2%	+2.4%	+2.4%
2013年度	冷蔵全体	米飯	麺類
金額	+4.0%	+0.0%	+7.0%
数量	+4.0%	+2.0%	+8.0%

冷凍麺のみ(弁当含まず)

2015年度	冷凍麺合計	冷凍麺				
		ラーメン	うどん	そば	焼そば	スパ
金額	+0.8%	+11.2%	+0.1%	-6.5%	+0.9%	-1.3%
数量	-1.7%	+9.0%	-0.1%	-9.5%	-0.6%	-4.7%
2014年度	冷凍麺合計	冷凍麺				
		ラーメン	うどん	そば	焼そば	スパ
金額	+2.1%	+2.3%	-1.6%	-17.9%	+0.3%	+6.8%
数量	+2.6%	+2.9%	-0.5%	-18.6%	+0.4%	+6.8%
2013年度	冷凍麺合計	冷凍麺				
		ラーメン	うどん	そば	焼そば	スパ
金額	+7.0%	-3.0%	-1.0%	+9.0%	-4.0%	+21.0%
数量	+8.0%	-7.0%	+0.0%	+2.0%	-4.0%	+21.0%

■菓子・飲料セグメント

シリアル市場 日本スナック・シリアルフーズ協会 前年比(1月-12月)

2015年	全体	コーンフレーク	玄米フレーク	グラノーラ	その他
金額	+25.8%	-9.6%	-13.3%	+50.6%	-3.2%
数量	+27.7%	-7.9%	-11.9%	+49.3%	+3.7%
2014年	全体	コーンフレーク	玄米フレーク	グラノーラ	その他
金額	+25.5%	-6.4%	-15.8%	+68.0%	-3.6%
数量	+29.7%	-3.5%	-14.6%	+69.1%	-3.5%
2013年	全体	コーンフレーク	玄米フレーク	グラノーラ	その他
金額	+14.5%	-6.4%	+10.6%	+55.2%	-4.0%
数量	+16.3%	-5.7%	+12.0%	+53.4%	-2.2%

乳酸菌飲料市場 参照:日清ヨーク調べ 前年比(4-3月)

		乳酸菌飲料	ドリンクヨーグルト
2015年度	金額	-1.3%	+18.0%
2014年度	金額	-2.7%	+17.3%



(2897)

この資料に掲載しております当社の計画及び業績の見通し、戦略などは、発表日時点において把握できる情報から得られた当社の経営判断に基づいています。あくまでも将来の予測であり、「市場における価格競争の激化」、「事業環境をとりまく経済動向の変動」、「為替の変動」、「資本市場における相場的大幅な変動」他、様々なリスク及び不確定要因により、実際の業績と異なる可能性がございますことを、予めご承知おきくださいますようお願い申し上げます。

< お問い合わせ先 >

日清食品ホールディングス株式会社 IR室

〒160-8524 東京都新宿区新宿6-28-1

TEL : (03) 3205-5027 FAX : (03) 3205-5179

e-mail : ir.jp@nissin.com