



平成29年3月期第2四半期 決算説明資料

平成28年10月

 **藍澤證券株式会社**
AIZAWA SECURITIES CO., LTD.

FY 2016 - 2017 Financial Results

商号等 : 藍澤證券株式会社 金融商品取引業者 関東財務局長(金商)第6号
加入協会 : 日本証券業協会、一般社団法人 日本投資顧問業協会
本社 : 東京都中央区日本橋1-20-3

本資料は、平成29年3月期第2四半期決算の業績等に関する情報の提供を目的としたものであり、当社が発行する有価証券の投資を勧誘することを目的としたものではありません。

本資料は平成28年9月末日現在のデータに基づいて作成されております。

本資料に記載された意見や予測等は、資料作成時点の当社の判断であり、その情報の正確性、完全性を保証し又は約束するものではなく、また今後、予告なしに変更されることがあります。



当連結会計期間（第2四半期）の営業収益は、前四半期比4.8%減の2,388百万円、営業利益は169百万円の損失、経常利益は13.7%減の211百万円の利益、親会社株主に帰属する四半期純利益は144.6%増の406百万円の利益となりました。

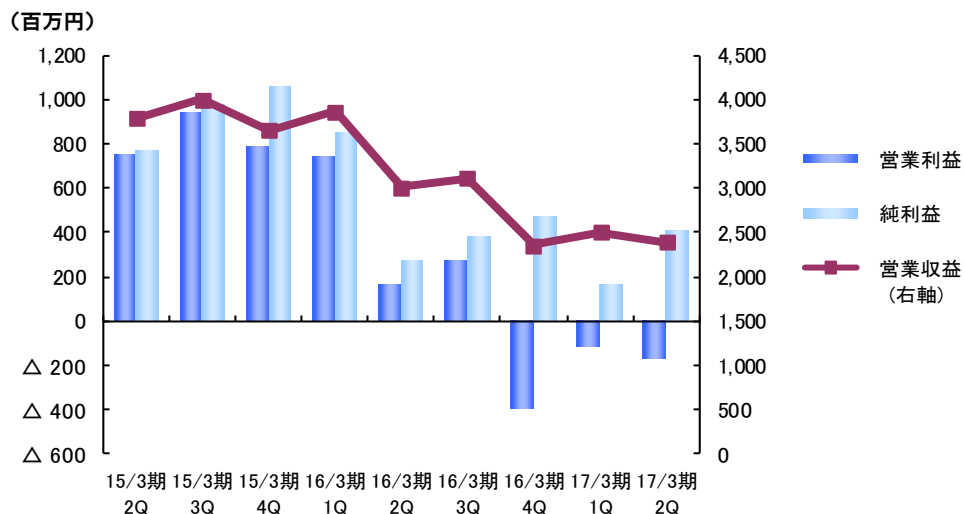
決算概要

	累 計		
	16/3期 2Q	17/3期 2Q	前年同期比 増減率
営業収益	6,881	4,898	△28.8%
純営業収益	6,808	4,850	△28.8%
販売費・一般管理費	5,896	5,139	△12.8%
営業利益又は営業損失	912	△289	-
経常利益又は経常損失	1,114	456	△59.1%
純利益	1,121	572	△48.9%
総資産	-	-	-
純資産	-	-	-
EPS (円)	25.94	13.25	-
BPS (円)	-	-	-
自己資本規制比率	-	-	-

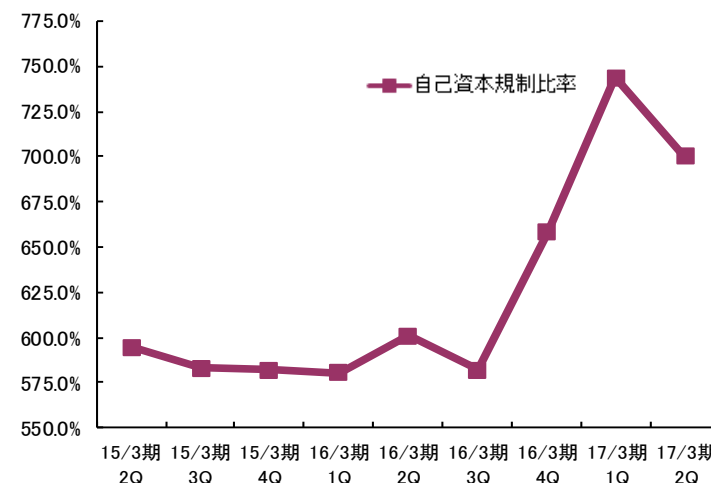
(百万円)

	四 半 期						
	16/3期 2Q	16/3期 3Q	16/3期 4Q	17/3期 1Q	17/3期 2Q	16/3期2Q比 増減率	17/3期1Q比 増減率
営業収益	3,008	3,110	2,381	2,509	2,388	△20.6%	△4.8%
純営業収益	2,980	3,085	2,352	2,486	2,364	△20.7%	△4.9%
販売費・一般管理費	2,813	2,813	2,743	2,605	2,534	△9.9%	△2.8%
営業利益又は営業損失	167	272	△391	△119	△169	-	-
経常利益又は経常損失	181	515	△22	244	211	16.7%	△13.7%
純利益	272	379	476	166	406	49.3%	144.6%
総資産	93,039	95,356	79,910	75,651	80,411	△13.6%	6.3%
純資産	56,402	57,449	55,116	51,954	52,922	△6.2%	1.9%
EPS (円)	6.30	8.77	11.02	3.84	9.40	-	-
BPS (円)	1,304.86	1,329.08	1,275.11	1,201.97	1,224.36	-	-
自己資本規制比率	600.8%	582.1%	658.0%	743.5%	700.2%	-	-

営業収益・営業利益・純利益の推移



自己資本規制比率推移





営業収益の内訳と推移 – [連結]

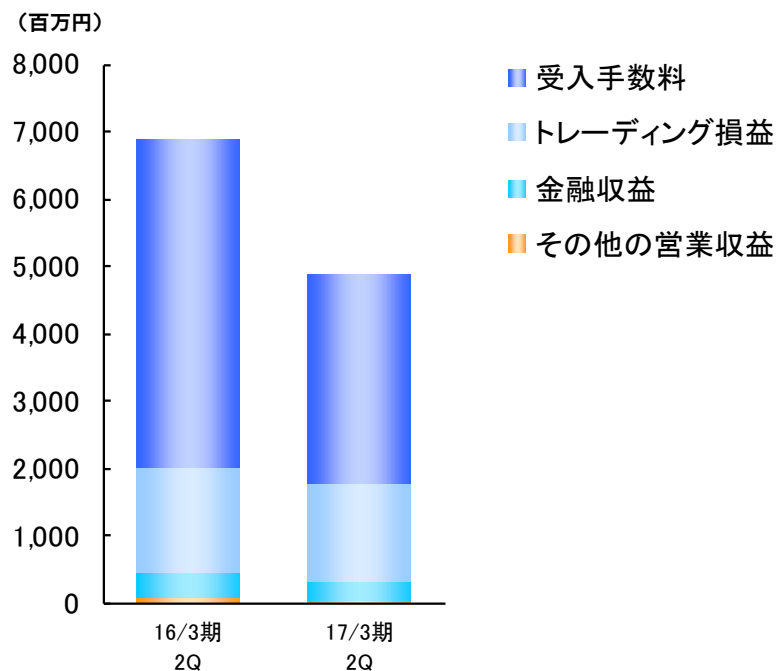
Breakdown / Operating revenues [consolidated]

第2四半期（会計期間）の受入手数料は、前四半期比16.7%減の1,412百万円となりました。トレーディング損益は外国株の取扱い増加のため、前四半期比29.3%増の844百万円となりました。

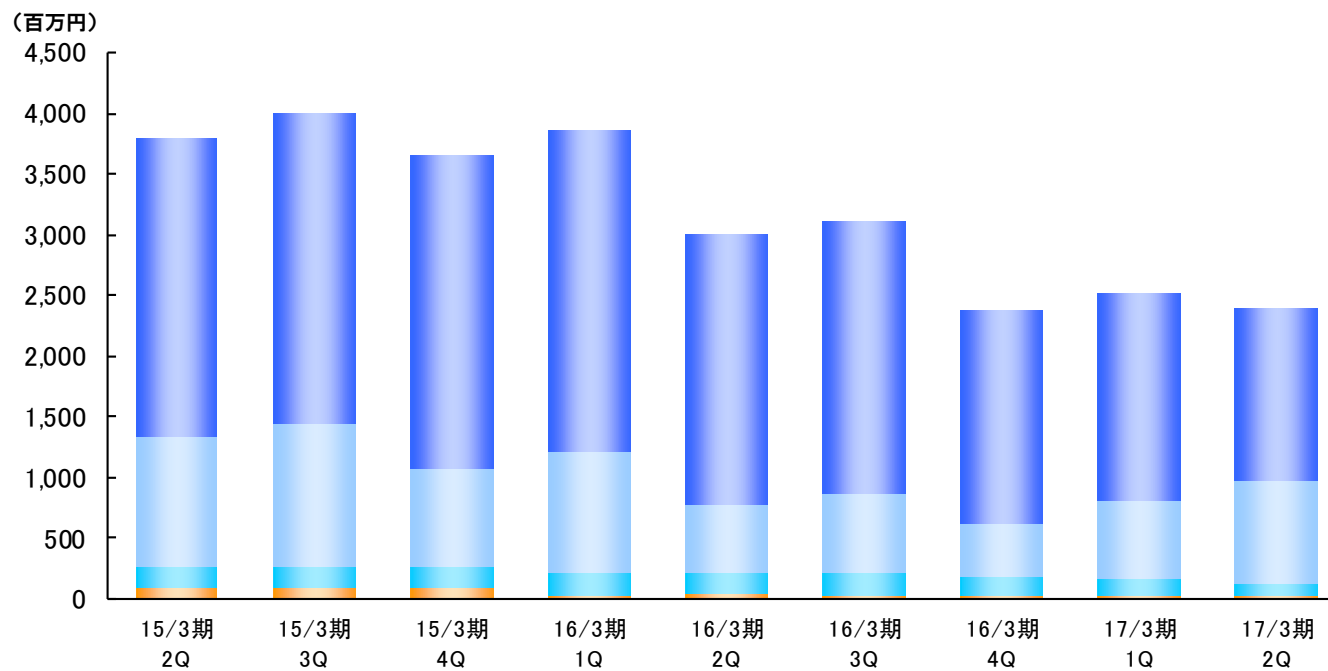
営業収益の内訳の推移

	15/3期 2Q	15/3期 3Q	15/3期 4Q	15/3期 累計	16/3期 1Q	16/3期 2Q	16/3期 3Q	16/3期 4Q	16/3期 累計	17/3期 1Q	17/3期 2Q	16/3期2Q比 増減率	17/3期1Q比 増減率
営業収益	3,789	4,005	3,660	14,713	3,873	3,008	3,110	2,381	12,373	2,509	2,388	△20.6%	△4.8%
受入手数料	2,444	2,556	2,583	9,821	2,664	2,228	2,238	1,766	8,898	1,696	1,412	△36.6%	△16.7%
トレーディング損益	1,075	1,181	813	3,809	985	559	666	436	2,647	653	844	50.9%	29.3%
金融収益	172	172	177	699	193	189	176	152	712	132	114	△39.6%	△13.5%
その他の営業収益	97	96	86	383	29	30	29	25	114	27	17	△42.4%	△36.4%

累計前年同期比



四半期比





受入手数料の科目別内訳と推移 – [連結]

Breakdown / Commissions [consolidated]

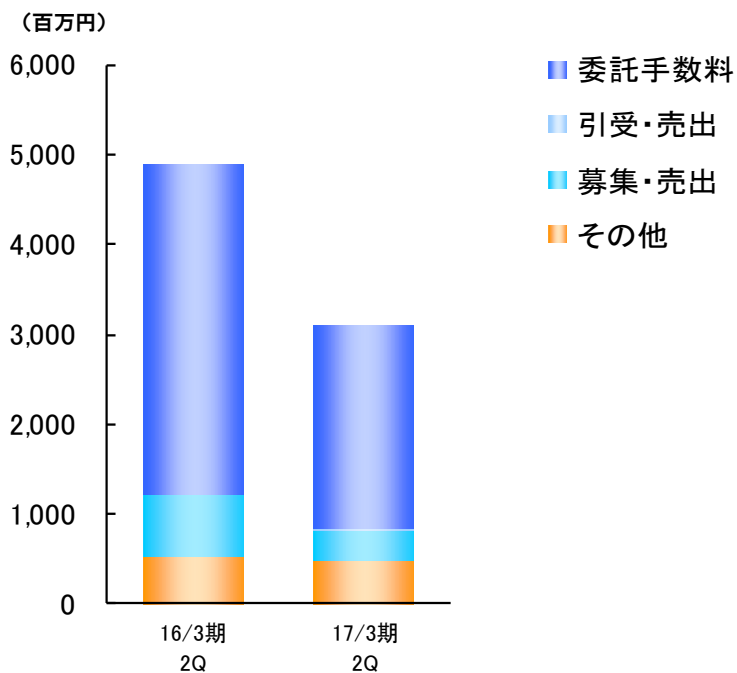
第2四半期（会計期間）の委託手数料は、株式市場の低迷により前四半期比17.1%減の1,036百万円となりました。

受入手数料の科目別内訳の推移

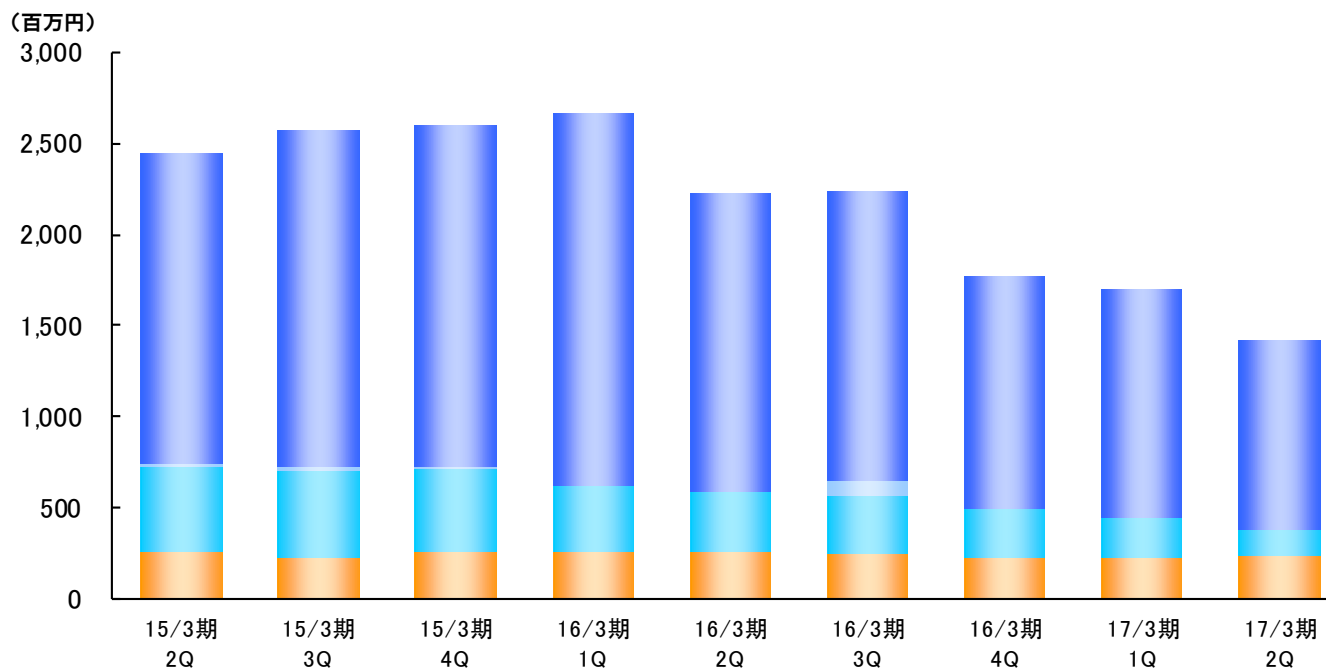
(百万円)

	15/3期 2Q	15/3期 3Q	15/3期 4Q	15/3期 累計	16/3期 1Q	16/3期 2Q	16/3期 3Q	16/3期 4Q	16/3期 累計	17/3期 1Q	17/3期 2Q	16/3期2Q比 増減率	17/3期1Q比 増減率
受入手数料	2,444	2,556	2,583	9,821	2,664	2,228	2,238	1,766	8,898	1,696	1,412	△36.6%	△16.7%
委託手数料	1,706	1,851	1,865	6,902	2,041	1,637	1,591	1,273	6,544	1,250	1,036	△36.7%	△17.1%
引受・売出	15	2	1	19	1	0	79	2	83	0	1	1262.3%	1120.4%
募集・売出	466	482	461	1,920	358	333	315	261	1,268	219	133	△60.1%	△39.4%
その他	255	219	254	979	263	257	251	228	1,001	226	241	△6.1%	6.8%

累計前年同期比



四半期比





受入手数料の商品別内訳と推移 – [連結]

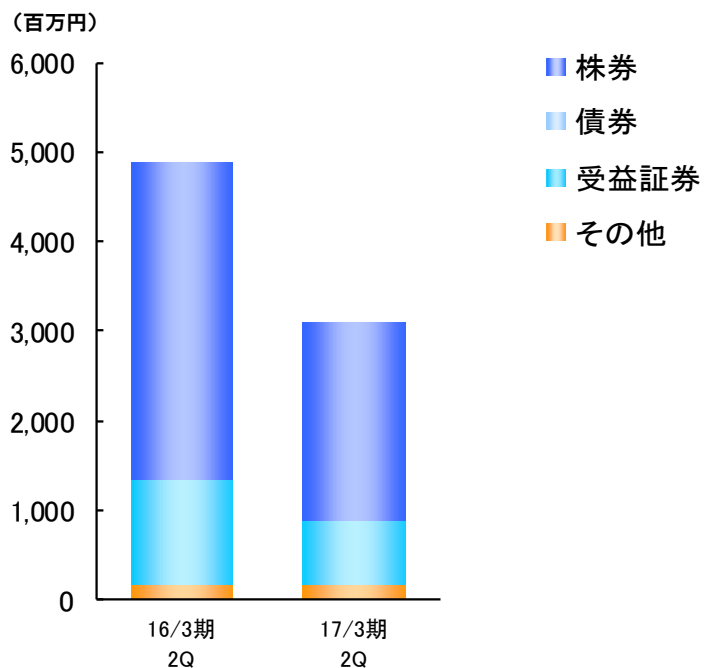
Breakdown / Commissions [consolidated]

第2四半期（会計期間）の株券の受入手数料は、株式市場が軟調に推移したことによる委託手数料の減少により前四半期比で15.8%減の1,014百万円となりました。

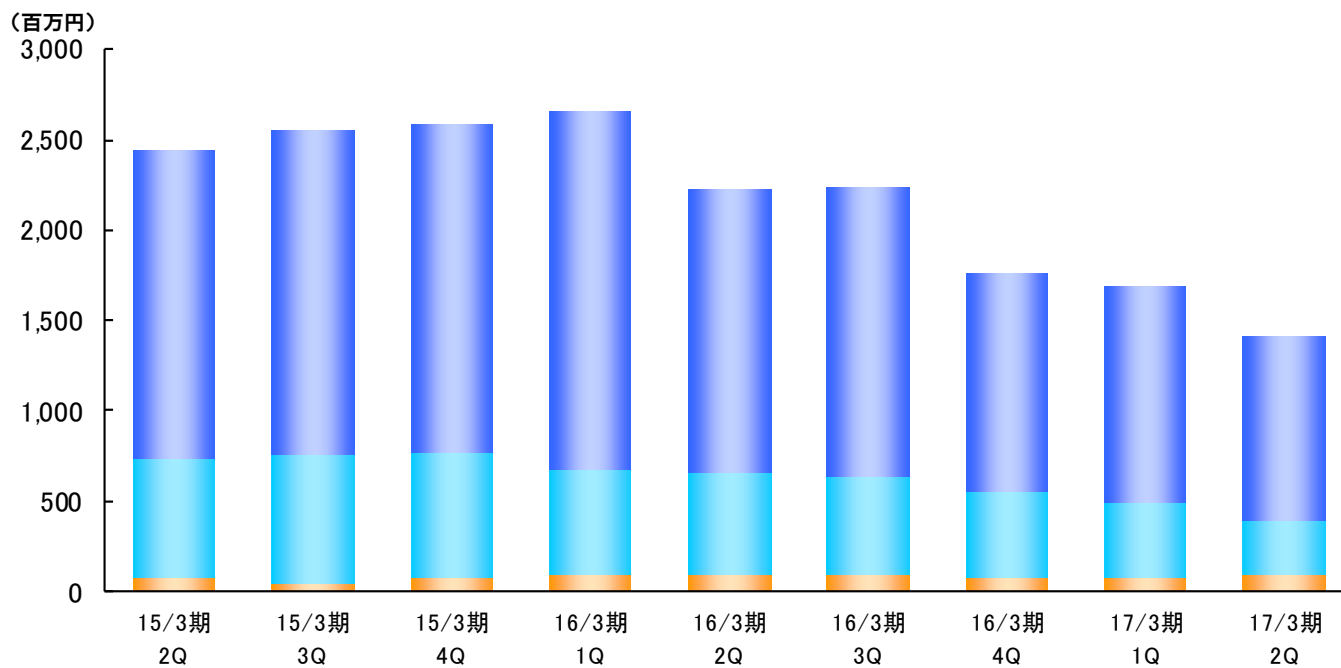
受入手数料の商品別内訳の推移

	15/3期 2Q	15/3期 3Q	15/3期 4Q	15/3期 累計	16/3期 1Q	16/3期 2Q	16/3期 3Q	16/3期 4Q	16/3期 累計	17/3期 1Q	17/3期 2Q	16/3期2Q比 増減率	17/3期1Q比 増減率
受入手数料	2,444	2,556	2,583	9,821	2,664	2,228	2,238	1,766	8,898	1,696	1,412	△36.6%	△16.7%
株券	1,712	1,792	1,813	6,782	1,989	1,567	1,597	1,214	6,369	1,204	1,014	△35.3%	△15.8%
債券	0	4	1	9	0	0	5	0	7	0	0	△85.1%	△81.7%
受益証券	651	711	694	2,743	582	574	545	478	2,180	411	306	△46.6%	△25.4%
その他	79	47	73	285	92	86	89	73	341	80	91	6.1%	13.8%

累計前年同期比



四半期比





トレーディング損益の内訳と推移 – [連結]

Breakdown / Net gain on trading [consolidated]

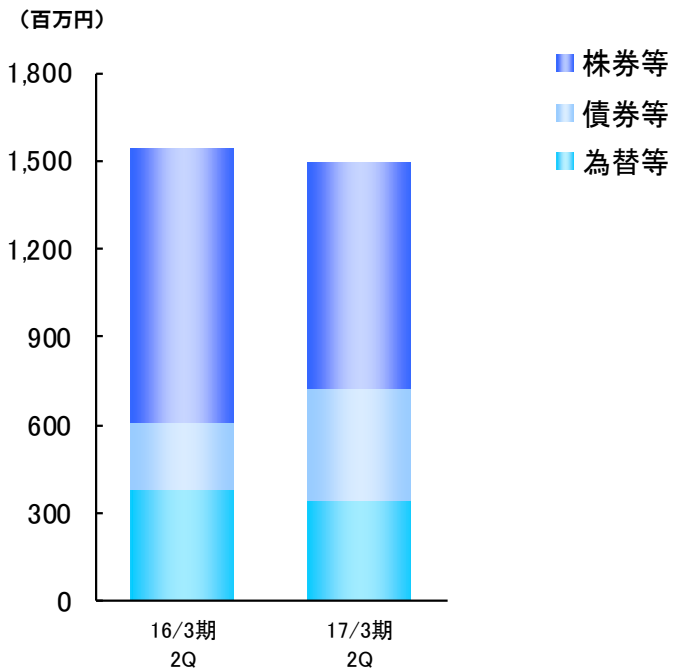
第2四半期（会計期間）のトレーディング損益は前四半期比29.3%増の844百万円となりました。株券等のトレーディング損益は、米国株国内店頭取引量の増加により前四半期比71.5%増の489百万円となりました。

トレーディング損益の推移

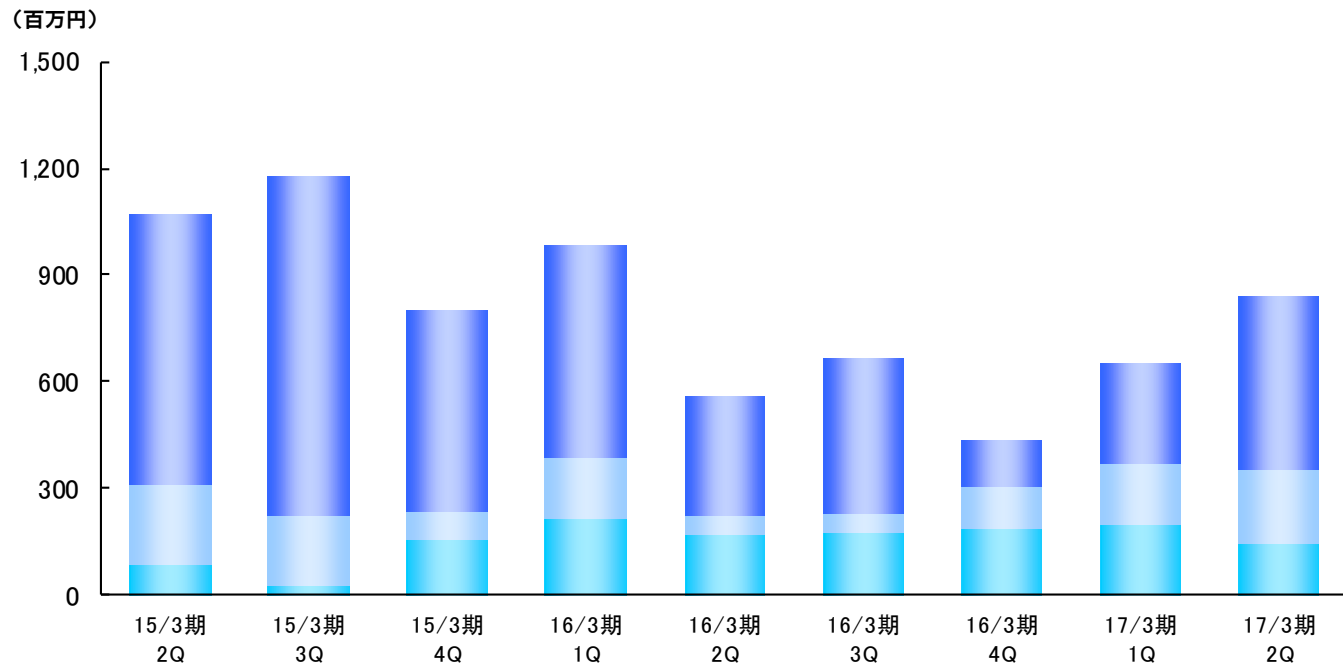
(百万円)

	15/3期 2Q	15/3期 3Q	15/3期 4Q	15/3期 累計	16/3期 1Q	16/3期 2Q	16/3期 3Q	16/3期 4Q	16/3期 累計	17/3期 1Q	17/3期 2Q	16/3期2Q比 増減率	17/3期1Q比 増減率
トレーディング損益	1,075	1,181	813	3,809	985	559	666	436	2,647	653	844	50.9%	29.3%
株券等	759	959	561	2,546	597	336	435	128	1,497	285	489	45.4%	71.5%
債券等	230	193	97	787	172	56	58	122	410	167	211	272.1%	26.6%
為替等	86	27	154	475	215	166	172	184	738	200	143	△13.5%	△28.5%

累計前年同期比



四半期比





金融収支の内訳と推移 – [連結]

Breakdown / The finance income and expenditure [consolidated]

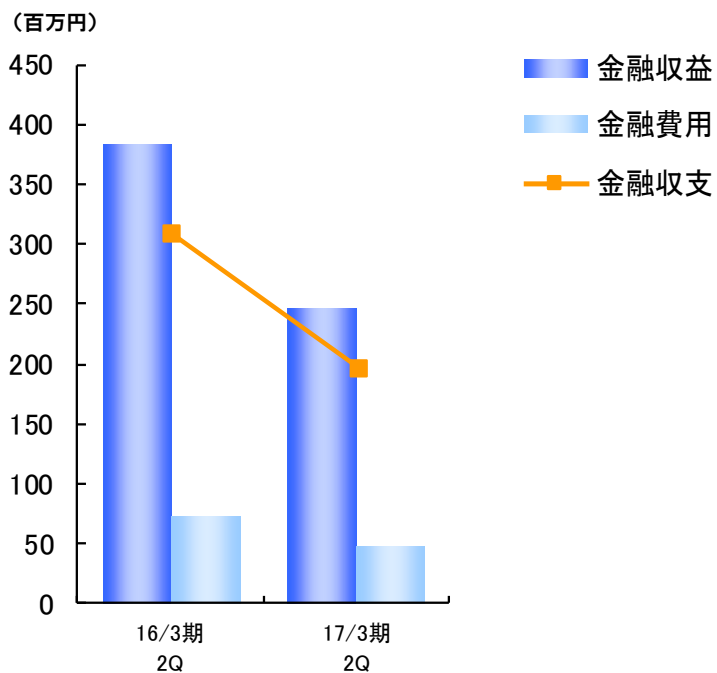
第2四半期（会計期間）の金融収益は前四半期比13.5%減の1億14百万円、金融費用は前四半期比5.4%増の24百万円となり、差引金融収支は前四半期比17.5%減の89百万円となりました。

金融収支の推移

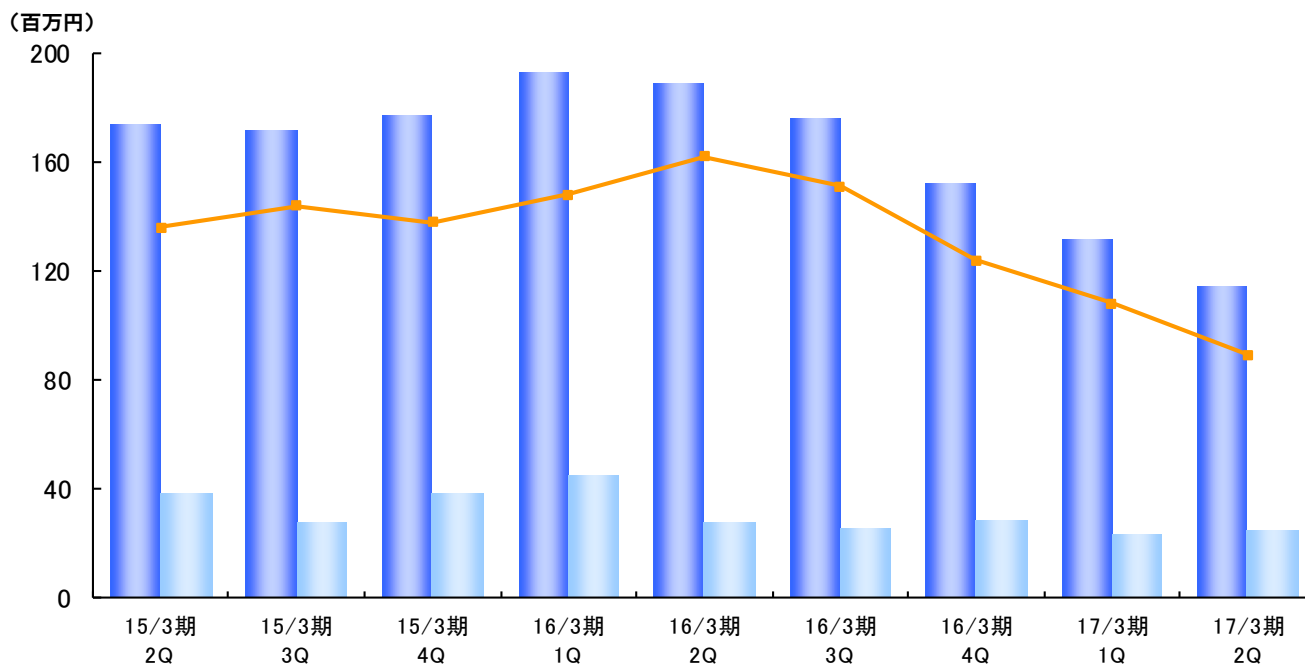
(百万円)

	15/3期 2Q	15/3期 3Q	15/3期 4Q	15/3期 累計	16/3期 1Q	16/3期 2Q	16/3期 3Q	16/3期 4Q	16/3期 累計	17/3期 1Q	17/3期 2Q	16/3期2Q比 増減率	17/3期1Q比 増減率
金融収益	172	172	177	699	193	189	176	152	712	132	114	△39.6%	△13.5%
金融費用	38	27	38	134	45	27	25	28	126	23	24	△10.5%	5.4%
金融収支	133	144	138	564	148	162	151	124	586	108	89	△44.5%	△17.5%

累計前年同期比



四半期比





販売費・一般管理費の内訳と推移 – [連結]

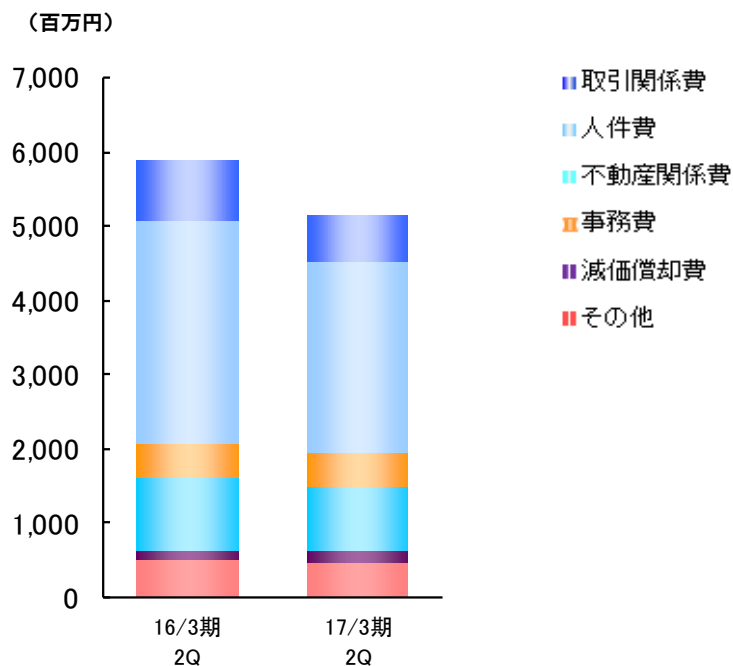
Breakdown / Selling, general and administrative expenses [consolidated]

第2四半期（会計期間）の販売費・一般管理費合計は、取引関係費の減少等により前四半期比2.8%減の25億34百万円となりました。

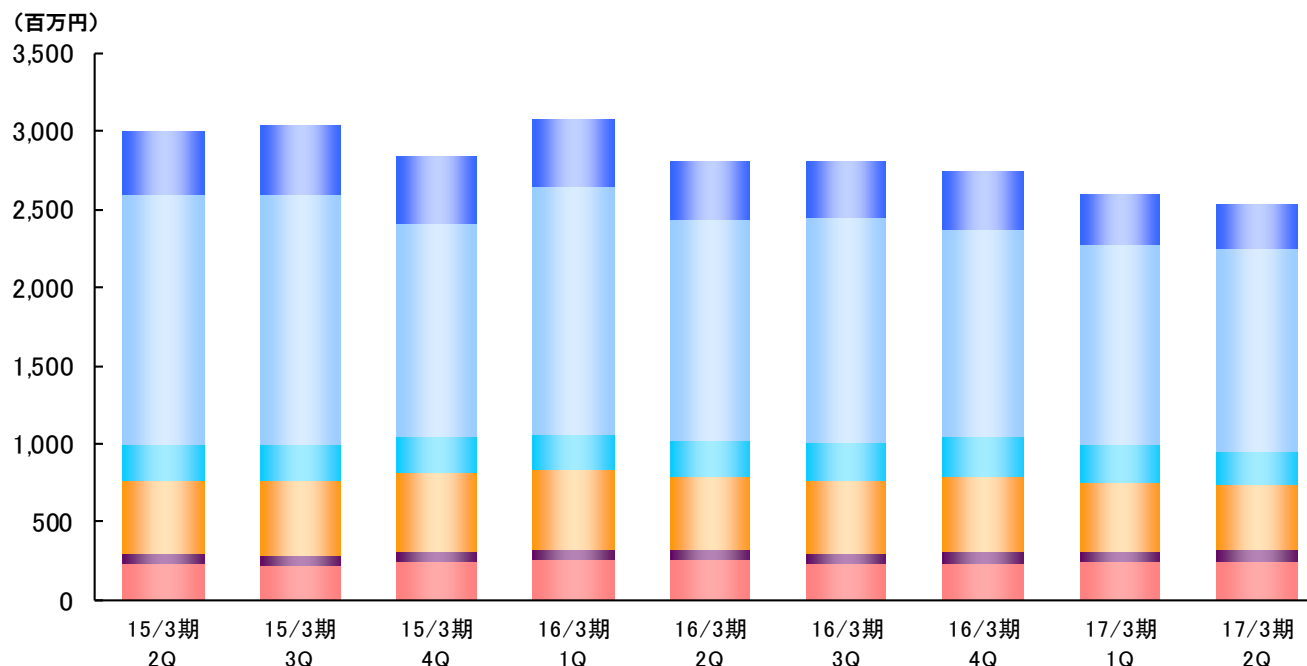
販売費及び一般管理費の推移

	15/3期 2Q	15/3期 3Q	15/3期 4Q	15/3期 累計	16/3期 1Q	16/3期 2Q	16/3期 3Q	16/3期 4Q	16/3期 累計	17/3期 1Q	17/3期 2Q	16/3期2Q比 増減率	17/3期1Q比 増減率
販売費・一般管理費	3,002	3,040	2,835	11,672	3,082	2,813	2,813	2,743	11,453	2,605	2,534	△9.9%	△2.8%
取引関係費	399	442	427	1,631	429	373	365	367	1,535	319	280	△25.0%	△12.4%
人件費	1,602	1,601	1,359	6,016	1,596	1,415	1,439	1,332	5,784	1,295	1,295	△8.5%	△0.1%
不動産関係費	237	227	230	944	226	226	241	244	939	243	224	△0.6%	△7.6%
事務費	467	481	501	1,907	507	478	462	490	1,938	437	413	△13.5%	△5.5%
減価償却費	68	66	70	259	62	63	67	73	267	66	73	15.8%	11.4%
その他	226	221	246	912	260	256	236	235	988	242	246	△3.8%	1.5%

累計前年同期比



四半期比





営業外損益と特別損益の内訳と推移 – [連結]

Breakdown / Non-operating income or loss and Extraordinary income or loss [consolidated]

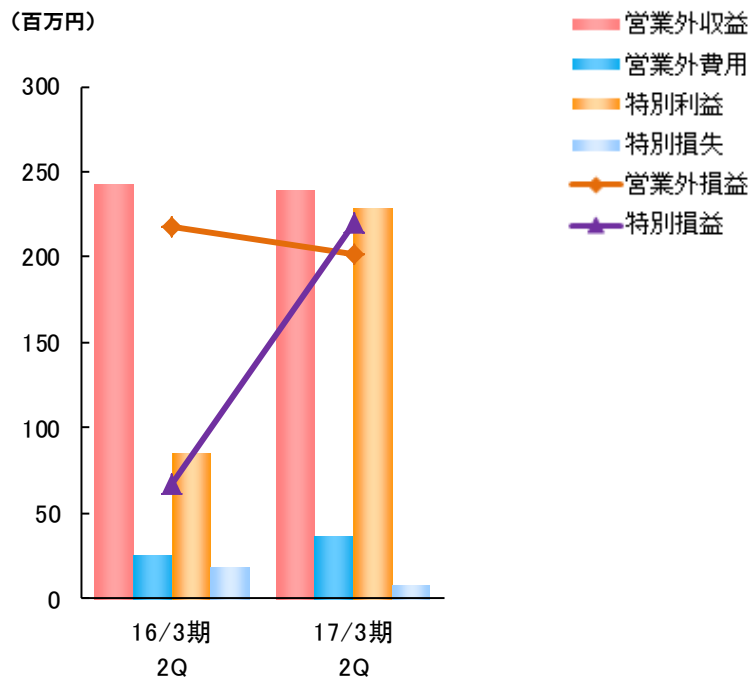
第2四半期（会計期間）の営業外収益は、投資事業組合運用益等により3億81百万円となりました。特別利益は投資有価証券売却益等により2億89百万円となりました。

営業外損益と特別損益の推移

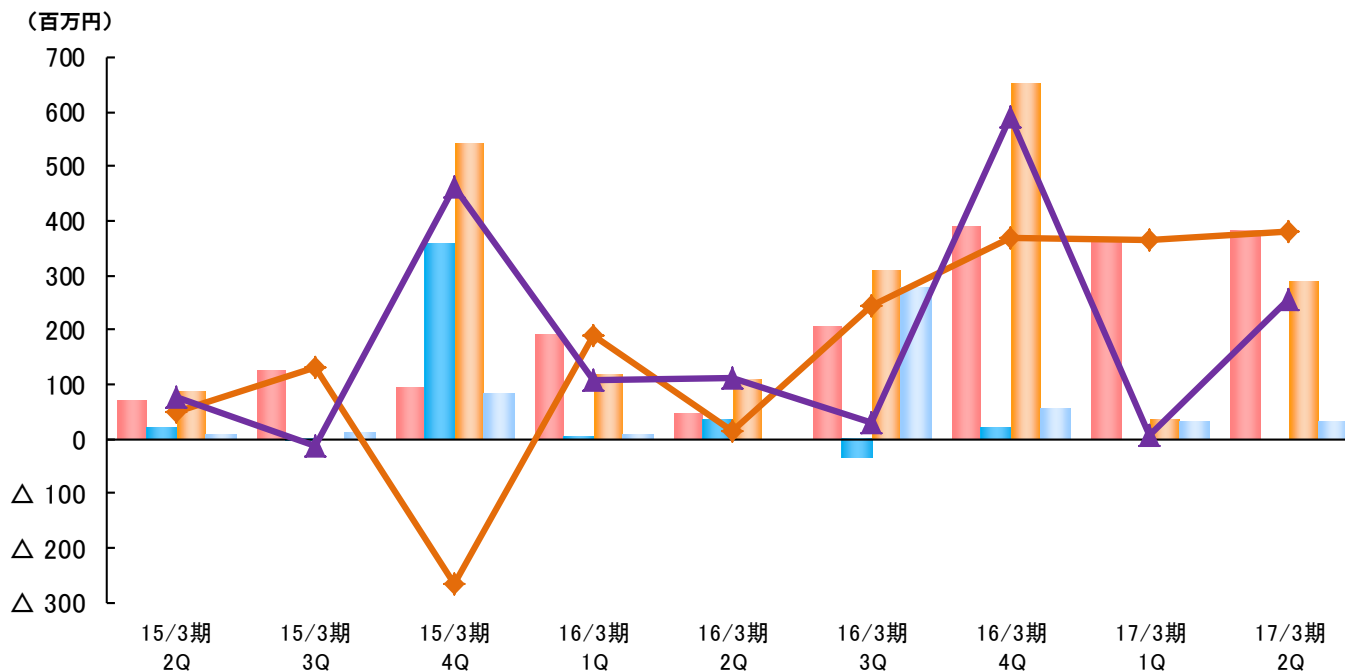
(百万円)

	15/3期 2Q	15/3期 3Q	15/3期 4Q	15/3期 累計	16/3期 1Q	16/3期 2Q	16/3期 3Q	16/3期 4Q	16/3期 累計	17/3期 1Q	17/3期 2Q	16/3期2Q比 増減率	17/3期1Q比 増減率
営業外収益	70	127	93	465	190	48	208	391	839	365	381	694.5%	4.6%
営業外費用	22	△ 3	358	380	2	34	△ 34	22	24	0	0	△97.9%	36.4%
営業外損益	48	131	△ 265	84	188	13	243	368	814	364	381	2675.9%	4.5%
特別利益	85	-	544	629	119	109	307	650	1,187	36	289	164.2%	695.1%
特別損失	10	12	81	112	9	△ 0	276	57	342	31	32	-	4.6%
特別損益	75	△ 12	462	517	109	110	31	593	845	5	257	132.9%	4878.5%

累計前年同期比



四半期比





信用取引残高の減少により、信用取引貸付金が減少しております。

貸借対照表（抜粋）

(百万円)

	15/3期 期末	16/3期 期末	17/3期 2Q
資産の部			
流動資産	65,656	55,545	57,205
現金・預金	11,844	14,322	21,155
預託金	17,920	12,060	13,750
営業投資有価証券	276	157	135
トレーディング商品	2,214	3,594	1,985
信用取引資産	30,870	24,563	19,355
信用取引貸付金	30,189	24,332	19,049
立替金	164	79	113
貸倒引当金	-	△ 0	△ 0
固定資産	27,023	24,364	23,205
有形固定資産	3,913	3,843	3,857
無形固定資産	68	64	61
投資その他の資産	23,041	20,456	19,287
投資有価証券	21,570	19,402	18,288
貸倒引当金	△ 211	△ 213	△ 204
資産合計	92,680	79,910	80,411

	15/3期 期末	16/3期 期末	17/3期 2Q
負債の部			
流動負債	30,281	20,561	23,862
トレーディング商品	12	24	-
信用取引負債	3,930	1,912	2,853
信用取引借入金	2,027	1,153	1,835
預り金	10,405	6,822	9,475
受入保証金	8,411	6,508	6,325
短期借入金	5,825	3,875	3,875
固定負債	5,301	4,021	3,434
繰延税金負債	4,746	3,447	2,895
特別法上の準備金	204	211	191
金融商品取引責任準備金	204	211	191
負債合計	35,787	24,793	27,488
純資産の部			
株主資本合計	46,433	46,551	46,259
うち自己株式	△ 1,193	△ 1,193	△ 1,193
その他の包括利益累計額	10,459	8,565	6,663
その他有価証券評価差額金	10,070	8,410	6,513
退職給付に係る調整累計額	389	154	149
純資産合計	56,892	55,116	52,922
負債純資産合計	92,680	79,910	80,411



参考情報

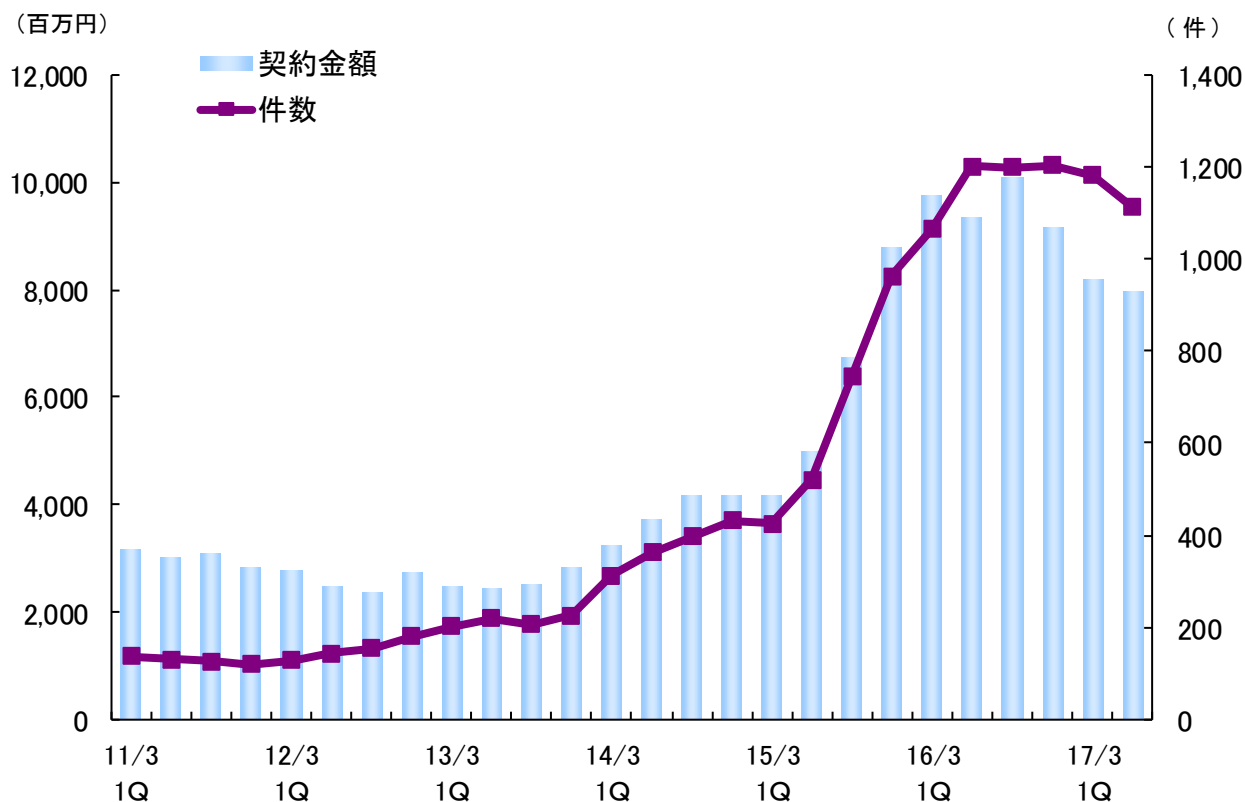
Supplemental Material



ブルーラップは「より多くの人に証券投資を通じより豊かな生活を提供する」という当社経営理念に沿った戦略的商品となります。「お客様の利益が当社の利益」というWIN-WINの関係を構築できるよう、契約資産の増大と運用成績の向上に最大限努めてまいります。

ブルーラップの契約件数と契約金額残高の推移

	15/3期 2Q	15/3期 3Q	15/3期 4Q	16/3期 1Q	16/3期 2Q	16/3期 3Q	16/3期 4Q	17/3期 1Q	17/3期 2Q
契約金額 (百万円)	5,001	6,754	8,778	9,751	9,334	10,078	9,167	8,198	7,966
件数 (件)	521	744	964	1,065	1,201	1,199	1,203	1,183	1,113



投資一任運用サービス アイザワSMA『ブルーラップ』

- 特徴1 日本の現物株式で運用
- 特徴2 8つの運用スタイルから選択
- 特徴3 市場環境に関わらず収益を追求
- 特徴4 投資顧問報酬は固定報酬と成功報酬の併用

ブルーラップは、アイザワ証券が行うラップ取引サービスの愛称です。ラップ取引（口座）とは、証券会社等がお客様との投資一任契約に基づいて、お客様の資産の運用・管理を総合的に行うサービスです。お客様は契約資産残高や運用実績に基づいて報酬を支払うことで、取引ごとの手数料を支払うことなくサービスを受けることができます。

SMAは、セパレートリー・マネージド・アカウント（別に管理された口座）の略称で、ラップ口座の代表的な形態です。

ご契約者様の契約理由の上位をご紹介します

- ・分散投資の一つとして、資産の一部をブルーラップにお任せ
- ・自分の運用が上手くいかないので、ブルーラップにお任せ
- ・自分で運用・管理するのが大変になってきた（ご高齢の方）
- ・時間的余裕がないので任せたい（忙しい方）
- ・日本株運用の勉強として（個人運用の参考にしたい）

など



外国株関連収益は米国株店頭取引売買高および外国債券募集手数料の増加にともない、前四半期比63.6%増となりました。

外国関連手数料等の推移 (営業収益に占める外国関連商品等の比率)

	15/3期 2Q	15/3期 3Q	15/3期 4Q	16/3期 1Q	16/3期 2Q	16/3期 3Q	16/3期 4Q	17/3期 1Q	17/3期 2Q	16/3期2Q比 増減率	17/3期1Q比 増減率
外国株関連収益	771	896	541	574	325	411	158	318	520	60.0%	63.6%
投信(海外)・外債手数料	554	453	335	349	174	151	218	290	303	74.0%	4.4%
トレーディング(為替)	86	27	154	214	165	171	184	200	143	△13.3%	△28.5%
外国関連商品等の比率	36.6%	34.0%	28.6%	28.9%	20.4%	20.2%	25.3%	33.7%	41.5%	-	-

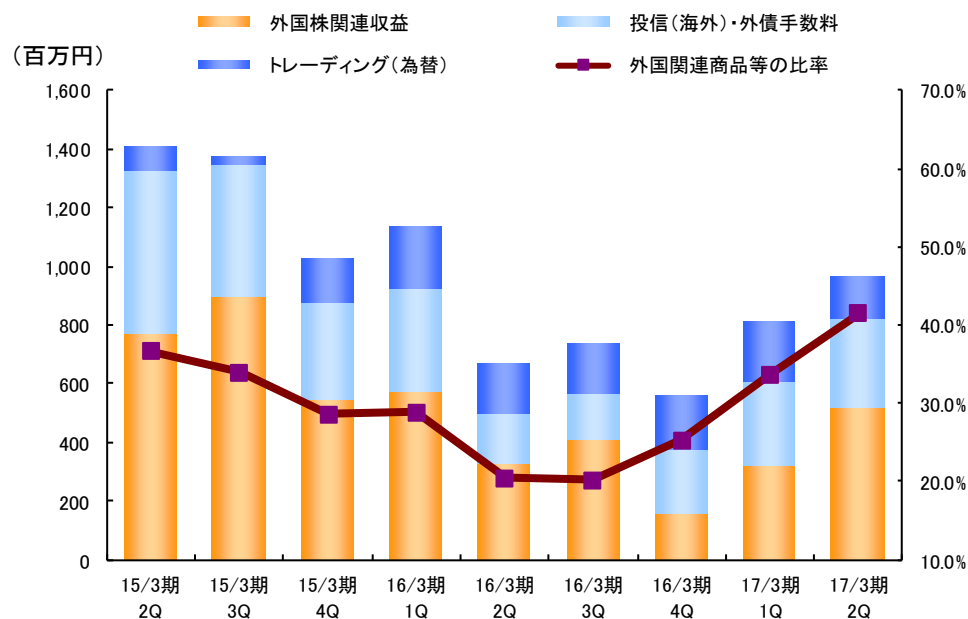
※外国株関連収益とは、外国株委託手数料に欧米株国内店頭取引による収益(トレーディング(株式)の一部)を合算したものです。

※投信(海外)とは、主として海外の資産に投資する投資信託をいいます。

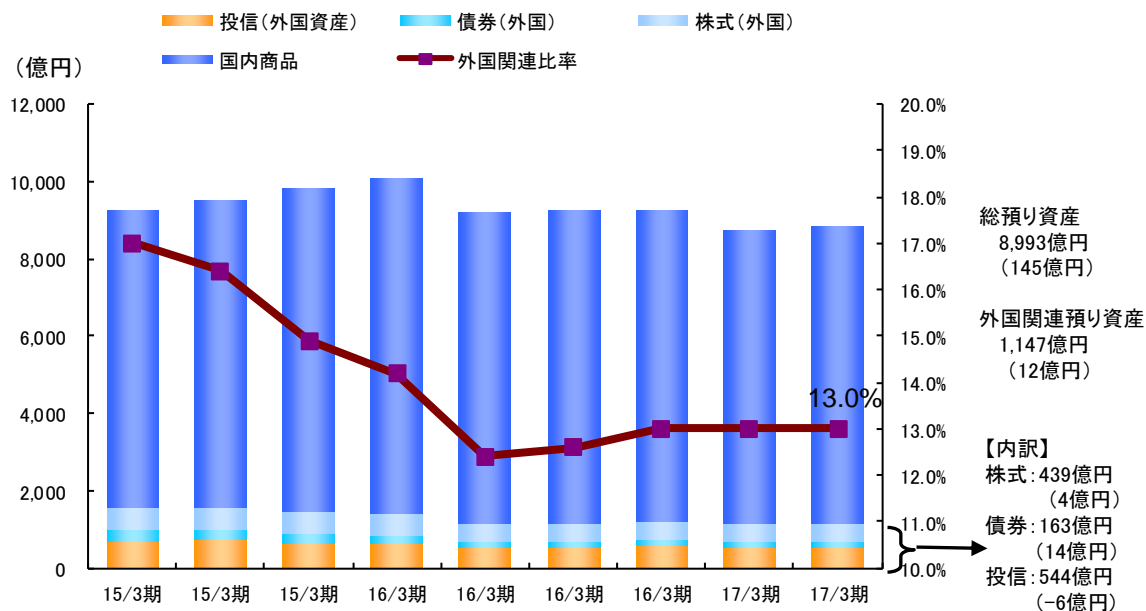
※外債手数料にはトレーディング(債券等)が一部含まれます。

※投信(海外)・外債手数料は概算値となります。

営業収益に占める外国関連手数料等の推移



預り資産に占める外国関連商品の推移





外国株式の売買状況 [個別]

Foreign business (Trading value and commissions) [nonconsolidated]

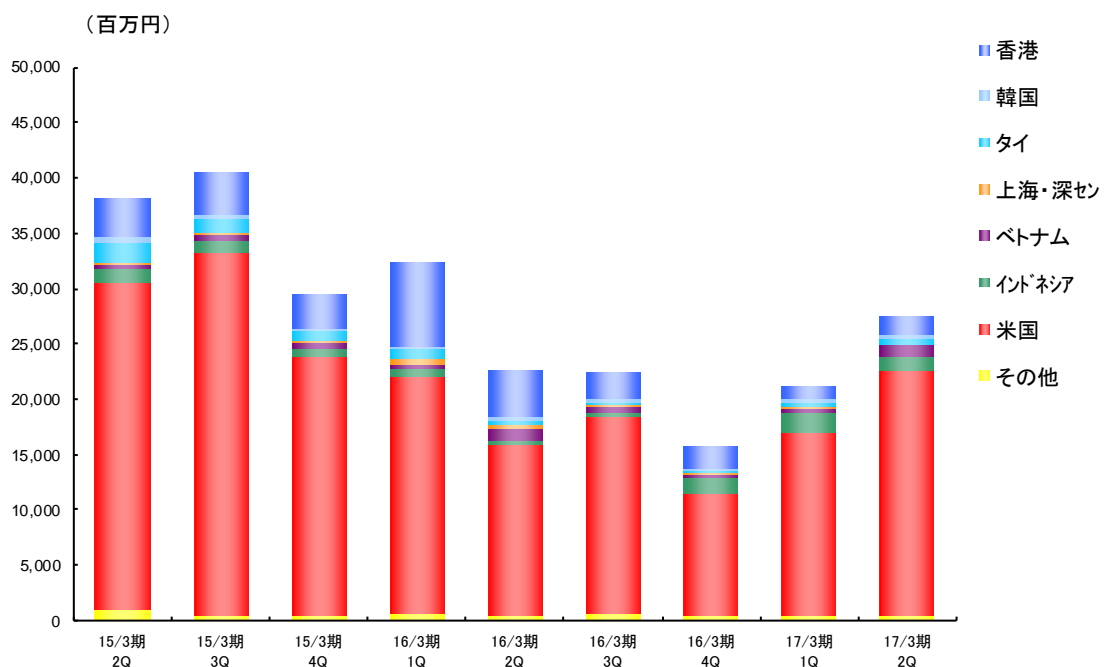
引き続き米国株が高いシェアを占めております。アジア市場では、同一銘柄の当日中の売り買い注文の制限解除や一部銘柄の外国人投資枠制限撤廃など、取引制約の緩和を受けてベトナム株の売買高が増加しました。

外国株式売買代金の推移

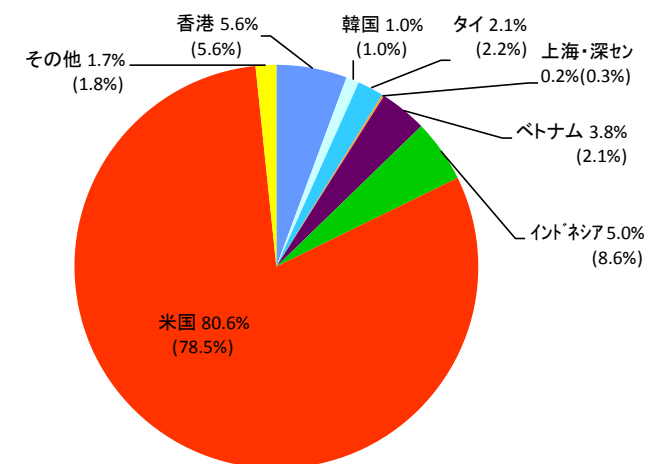
	15/3期 2Q	15/3期 3Q	15/3期 4Q	16/3期 1Q	16/3期 2Q	16/3期 3Q	16/3期 4Q	17/3期 1Q	17/3期 2Q
香港	3,366	3,703	3,067	7,622	4,185	2,437	1,866	1,188	1,548
韓国	596	294	231	225	238	259	138	204	285
タイ	1,772	1,421	873	828	480	334	301	474	574
上海・深セン	133	191	166	636	302	131	82	54	45
ベトナム	383	441	499	383	1,021	444	347	446	1,038
インドネシア	1,216	1,018	832	642	390	391	1,512	1,820	1,373
米国	29,666	32,848	23,321	21,487	15,613	17,848	10,920	16,641	22,092
その他	950	495	515	587	395	680	528	377	453
合計	38,086	40,415	29,507	32,413	22,627	22,530	15,697	21,208	27,411

(百万円)

※当社取扱いアジア12市場(香港、上海、深セン、台湾、韓国、シンガポール、タイ、マレーシア、インドネシア、フィリピン、ベトナム、イスラエル)と米国を集計しています。
※その他は、台湾、マレーシア、シンガポール、フィリピン、イスラエル、欧州となります。



市場別シェア (第2四半期)



() 内は、17年3月期1Qシェア



■2014年10月1日を100とした各国指数比較

(2014年7月1日～2016年9月30日)

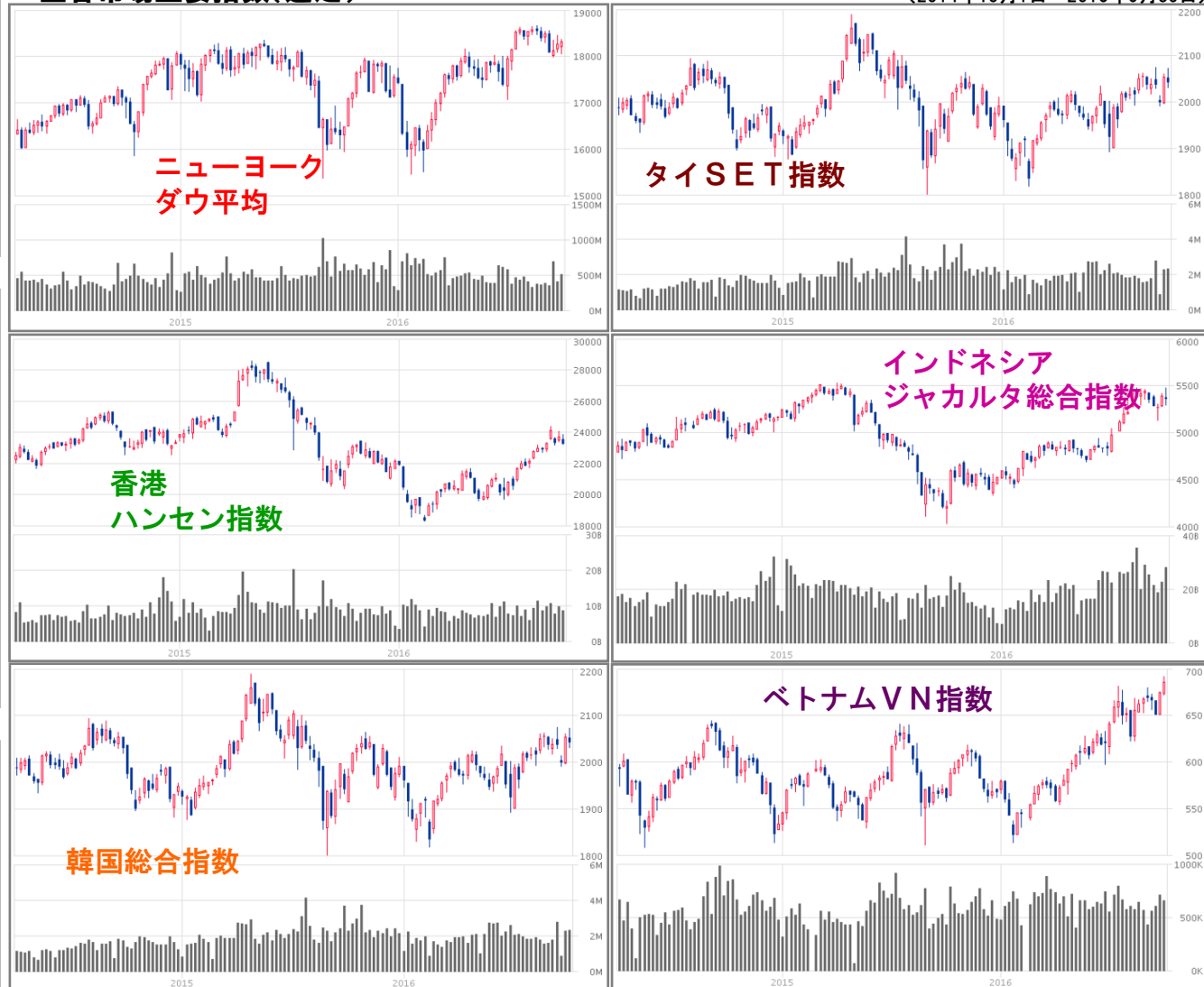


一部銘柄の外国人投資枠制限撤廃など、取引制約の緩和を受けてベトナムが上昇を続けており、それに伴い、当社のベトナム株の売買代金も大きく増加しております。

出所：トムソン・ロイター（グローバルナビゲーター）

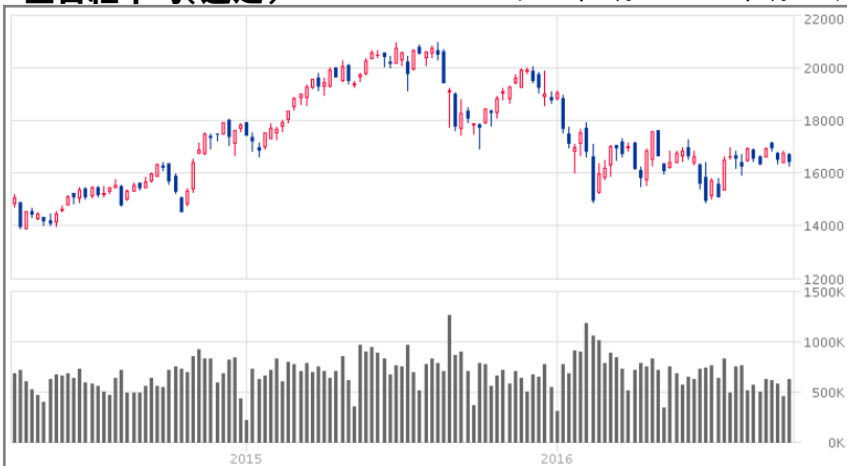
■各市場主要指数(週足)

(2014年10月1日～2016年9月30日)



■日経平均(週足)

(2014年10月1日～2016年9月30日)



■米ドル/円レート(週足)

(2014年10月1日～2016年9月30日)





顧客口座数の状況 [個別]

Number of Accounts [nonconsolidated]

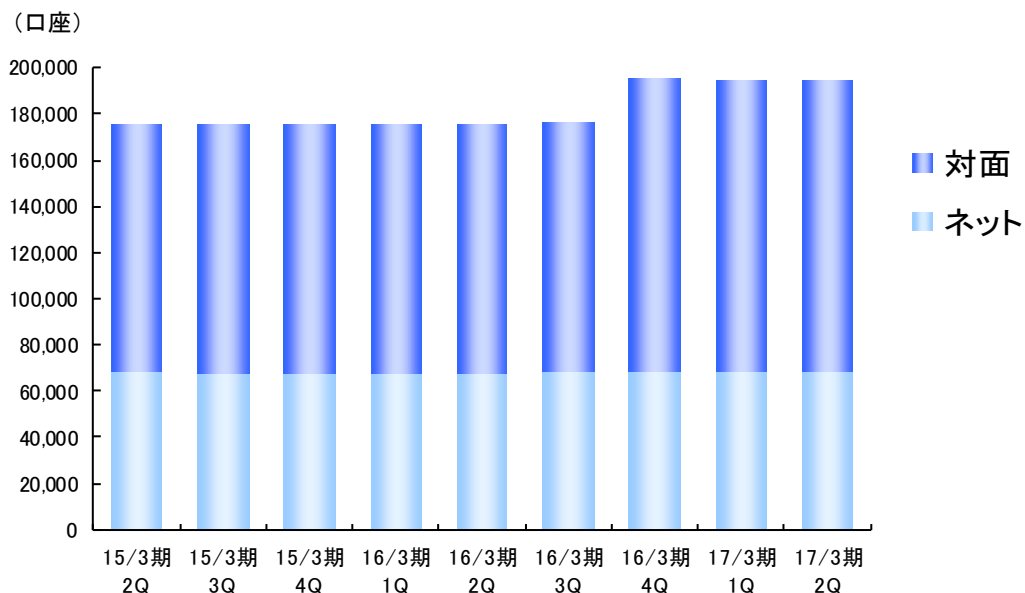
総口座数は、ほぼ横ばいで推移しました。新規口座数はネット口座の開設が減少したものの、対面口座の開設が増加したため、前四半期比5.3%増となりました。

総口座数と新規口座数の推移

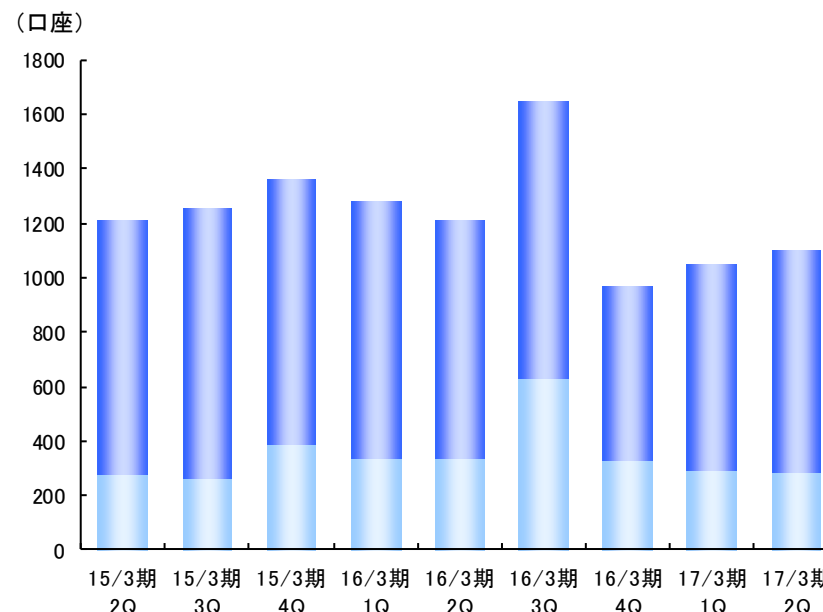
	15/3期 2Q	15/3期 3Q	15/3期 4Q	16/3期 1Q	16/3期 2Q	16/3期 3Q	16/3期 4Q	17/3期 1Q	17/3期 2Q	17/3期1Q比 増減率
総口座数	175,640	175,716	175,682	175,454	175,648	176,019	195,632	194,970	194,669	△0.2%
対面	107,622	107,895	107,787	107,495	107,672	107,736	127,442	126,813	126,573	△0.2%
ネット	68,018	67,821	67,895	67,959	67,976	68,283	68,190	68,157	68,096	△0.1%
新規口座数	1,211	1,255	1,364	1,284	1,208	1,650	965	1,047	1,102	5.3%
対面	935	992	978	945	869	1,022	634	754	820	8.8%
ネット	276	263	386	339	339	628	331	293	282	△3.8%

※ネットはインターネット取引「ブルートレード」

総口座数の推移



新規口座数の推移





預り資産の状況 [個別]

Assets under Custody [nonconsolidated]

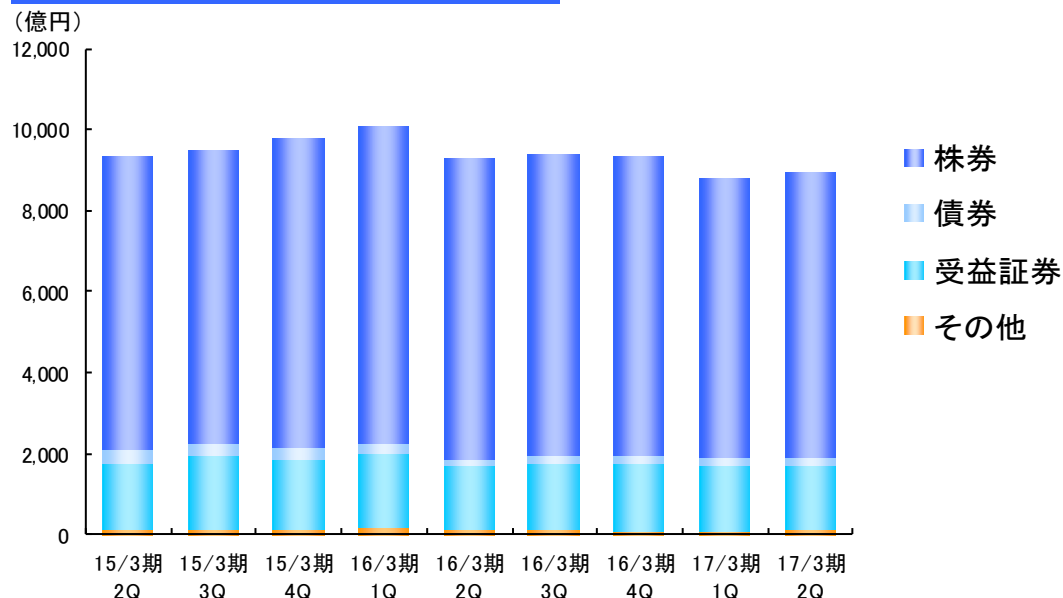
総預り資産は、前四半期比1.6%増の8,993億円となりました。

総預り資産の推移

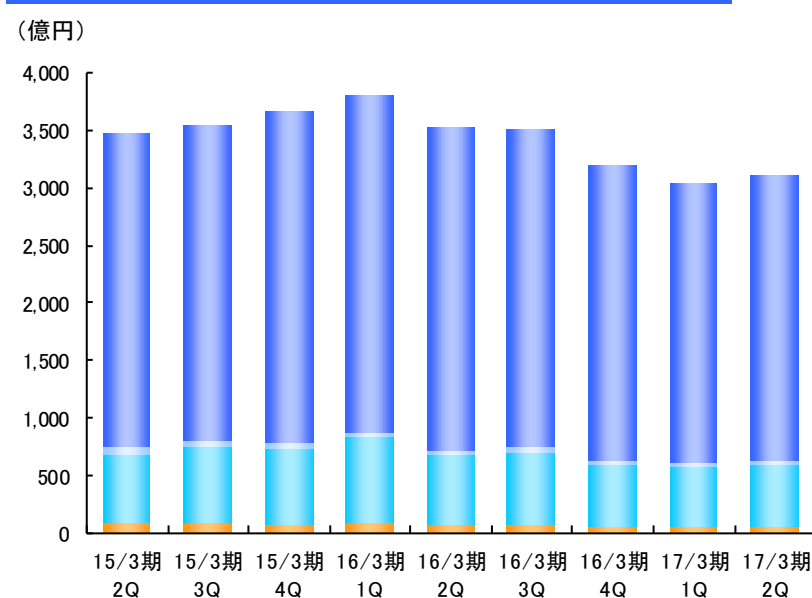
	(億円)									
	15/3期 2Q	15/3期 3Q	15/3期 4Q	16/3期 1Q	16/3期 2Q	16/3期 3Q	16/3期 4Q	17/3期 1Q	17/3期 2Q	17/3期1Q比 増減率
総預り資産	9,383	9,535	9,800	10,085	9,336	9,402	9,361	8,848	8,993	1.6%
株式	7,251	7,264	7,640	7,811	7,434	7,416	7,371	6,937	7,085	2.1%
債券	371	316	260	251	194	185	187	183	192	5.2%
受益証券	1,611	1,782	1,747	1,843	1,562	1,646	1,677	1,605	1,580	△1.6%
その他	149	172	151	178	145	153	124	121	134	10.9%
ネット預り資産	3,478	3,548	3,670	3,806	3,523	3,512	3,200	3,048	3,110	2.0%
株式	2,730	2,739	2,885	2,926	2,805	2,766	2,562	2,433	2,486	2.2%
債券	65	55	46	46	37	38	31	28	29	2.5%
受益証券	595	655	655	731	601	624	543	526	531	1.0%
その他	87	98	82	101	79	83	62	59	63	6.5%

※ネットはインターネット取引「ブルートレード」

総預り資産の推移



うちネット顧客の預り資産の推移





株式委託手数料の状況 [個別]

Stock brokerage commissions [nonconsolidated]

国内株式市場の軟調な相場をうけ、国内株式委託手数料は、前四半期比17.4%減となりました。外国株式委託手数料は、ベトナム市場を中心に11.8%増となりました。

株式委託手数料の推移

※ネットはインターネット取引「ブルートレード」
※株式委託手数料にETFは含まれておりません。

【国内株式委託手数料】

	15/3期 2Q	15/3期 3Q	15/3期 4Q	16/3期 1Q	16/3期 2Q	16/3期 3Q	16/3期 4Q	17/3期 1Q	17/3期 2Q	17/3期1Q比 増減率
国内株式委託手数料	1,450	1,586	1,615	1,772	1,392	1,364	1,135	1,162	960	△17.4%
対面	1,225	1,345	1,365	1,517	1,165	1,139	923	974	799	△18.0%
ネット	225	241	249	254	227	225	211	188	161	△13.9%
ネット比率	15.5%	15.2%	15.4%	14.4%	16.3%	16.5%	18.6%	16.2%	16.8%	-

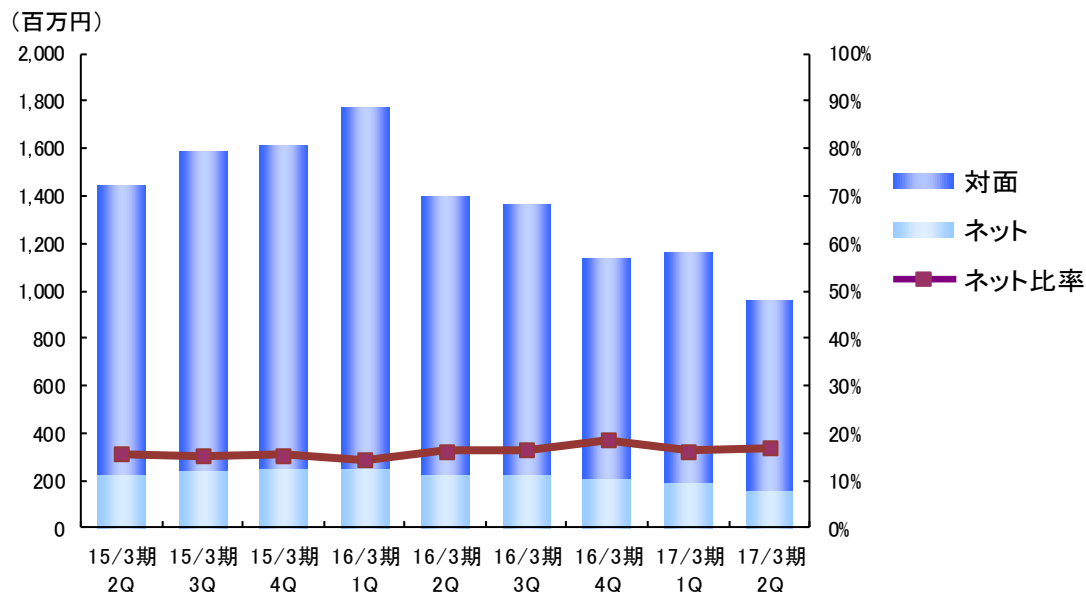
【委託手数料率】

17/3期 2Q
0.36%
0.73%
0.10%

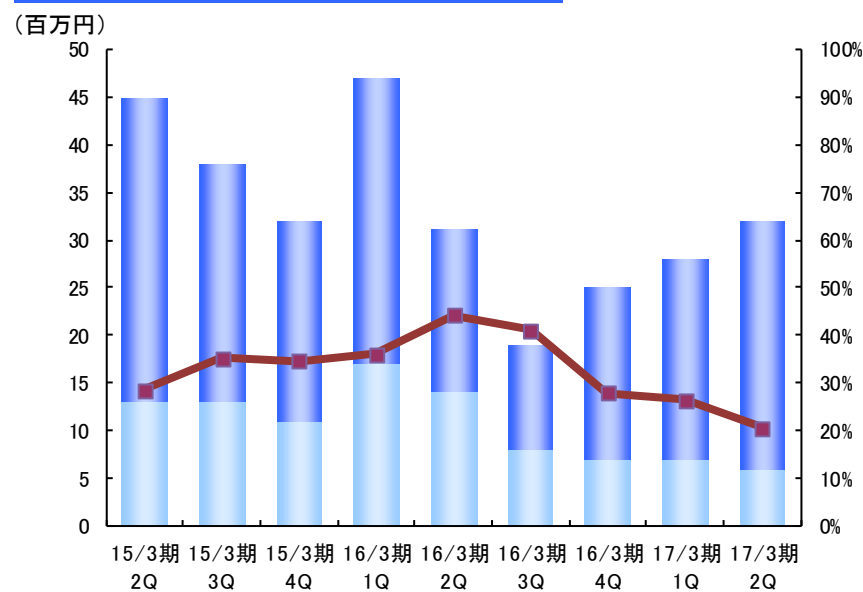
【外国株式委託手数料】

	15/3期 2Q	15/3期 3Q	15/3期 4Q	16/3期 1Q	16/3期 2Q	16/3期 3Q	16/3期 4Q	17/3期 1Q	17/3期 2Q	17/3期1Q比 増減率
外国株式委託手数料	46	38	32	47	31	19	26	29	33	11.8%
対面	32	25	21	30	17	11	18	21	26	21.0%
ネット	13	13	11	17	14	8	7	7	6	△13.6%
ネット比率	28.6%	35.2%	34.5%	36.1%	44.2%	41.1%	27.9%	26.5%	20.5%	-

国内株式委託手数料の推移



外国株式委託手数料の推移





株式委託売買代金の状況 [個別]

Stock Trading value [nonconsolidated]

国内株式委託売買代金は、前四半期比11.5%減となりました。外国株式委託売買代金はベトナム市場を中心に増加しましたが、中国、インドネシア市場の減少により、15.7%減となりました。

株式委託売買代金の推移

※ネットはインターネット取引「ブルートレード」
※株式委託手数料にETFは含まれておりません。

(億円)

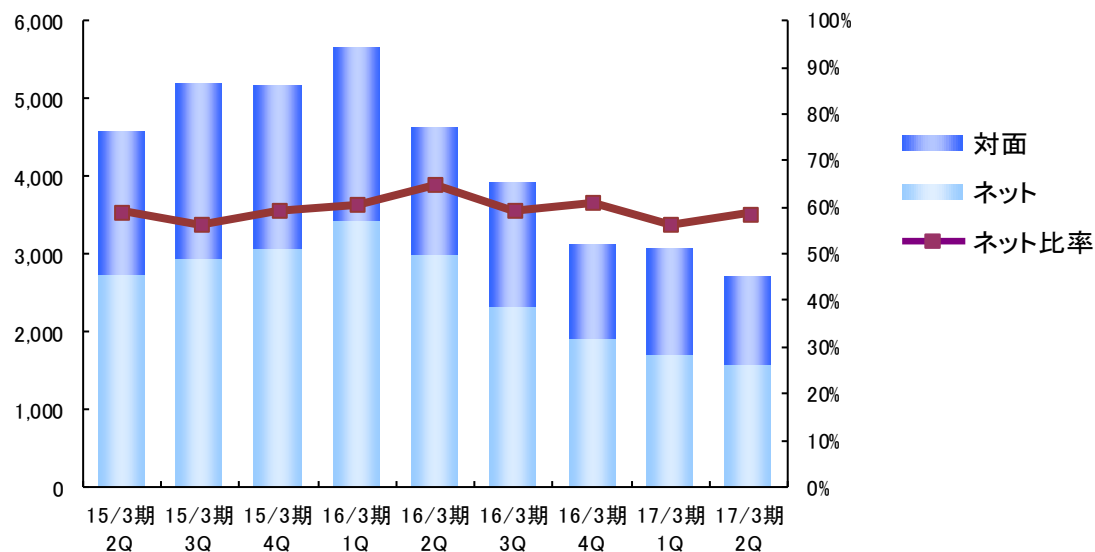
	15/3期 2Q	15/3期 3Q	15/3期 4Q	16/3期 1Q	16/3期 2Q	16/3期 3Q	16/3期 4Q	17/3期 1Q	17/3期 2Q	17/3期1Q比 増減率
国内株式委託売買代金	4,593	5,205	5,176	5,653	4,626	3,911	3,115	3,054	2,703	△11.5%
対面	1,870	2,273	2,103	2,219	1,626	1,593	1,215	1,335	1,115	△16.4%
ネット	2,722	2,932	3,072	3,433	2,999	2,318	1,900	1,719	1,587	△7.7%
ネット比率	59.2%	56.3%	59.3%	60.7%	64.8%	59.3%	61.0%	56.3%	58.7%	-

【外国株式委託売買代金】

	15/3期 2Q	15/3期 3Q	15/3期 4Q	16/3期 1Q	16/3期 2Q	16/3期 3Q	16/3期 4Q	17/3期 1Q	17/3期 2Q	17/3期1Q比 増減率
外国株式委託売買代金	88	80	64	110	72	44	56	64	54	△15.7%
対面	45	34	30	42	26	16	30	36	34	△6.3%
ネット	43	45	33	68	46	28	26	27	20	△27.9%
ネット比率	49.0%	56.4%	52.4%	61.7%	63.3%	63.1%	46.4%	43.3%	37.0%	-

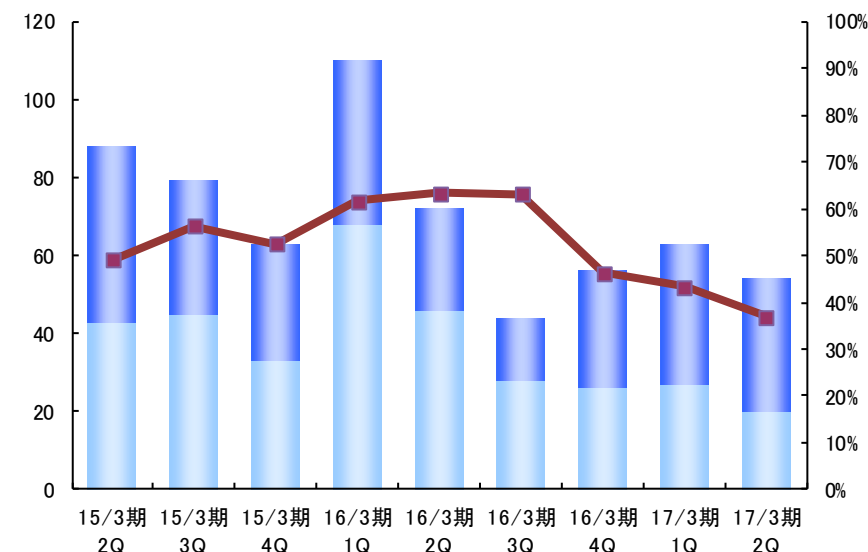
国内株式委託売買代金の推移

(億円)



外国株式委託売買代金の推移

(億円)





本資料は、平成29年3月期第2四半期決算の業績等に関する情報の提供を目的としたものであり、当社が発行する有価証券の投資を勧誘することを目的としたものではありません。

本資料は平成28年9月末日現在のデータに基づいて作成されております。

本資料に記載された意見や予測等は、資料作成時点の当社の判断であり、その情報の正確性、完全性を保証し又は約束するものではなく、また今後、予告なしに変更されることがあります。

(お問合せ) 企画部

TEL:03-3272-3421 / FAX:03-3272-4818

E-MAIL:ir@aizawa.co.jp

URL:http://www.aizawa.co.jp

 **藍澤証券株式会社**
AIZAWA SECURITIES CO., LTD.

本社：東京都中央区日本橋1-20-3

商号等：藍澤証券株式会社 金融商品取引業者
関東財務局長(金商)第6号

加入協会：日本証券業協会、一般社団法人日本投資顧問業協会
当社が契約する特定第一種金融商品取引業務に係る指定紛争解決機関：
特定非営利活動法人「証券・金融商品あっせん相談センター」(略称：FINMAC)