

W O W O W

2016年度第2四半期 決算概要

2016年10月28日
株式会社WOWOW



- 1 2016年度第2四半期決算（4月～9月）
- 2 2016年度業績見通し
- 3 補足資料

2016年度第2四半期決算 ハイライト

加入、収支ともに順調に推移

加入

- 錦織圭選手が活躍した「全米オープンテニス」、4年に一度のサッカーの祭典「UEFA EURO 2016™ サッカー欧州選手権」、氷室京介の音楽番組や開局25周年記念「連続ドラマW 沈まぬ太陽」等が新規加入獲得を牽引
- お客さま一人ひとりの嗜好に合わせた番組レコメンド施策が解約抑止に一定の成果をあげたものの、「UEFA EURO 2016™ サッカー欧州選手権」の放送終了の影響により、前年同期と比べ解約件数はやや増加
- 累計正味加入件数は2,842千件に

(単位：千件)

	2015年度2Q	2016年度2Q	前年同期差	前年同期比
新規加入件数	315	313	△2	99.2%
解約件数	268	276	8	102.9%
正味加入件数	47	37	△10	78.4%

収支(連結)

- 売上高は子会社の外部売上の増加や、累計正味加入件数の増加等により前年同期と比べ増収
- 経常利益は、大型番組への戦略的な費用投下を行なったが、広告宣伝費の効率的な投下等により、前年同期と比べ増益に

(単位：百万円)

	2015年度2Q	2016年度2Q	前年同期差	前年同期比
売上高	37,182	39,240	2,058	105.5%
営業利益	5,037	5,173	135	102.7%
経常利益	5,293	5,529	236	104.5%

それぞれ、百万円未満は切り捨てております。

2016年度第2四半期 加入状況

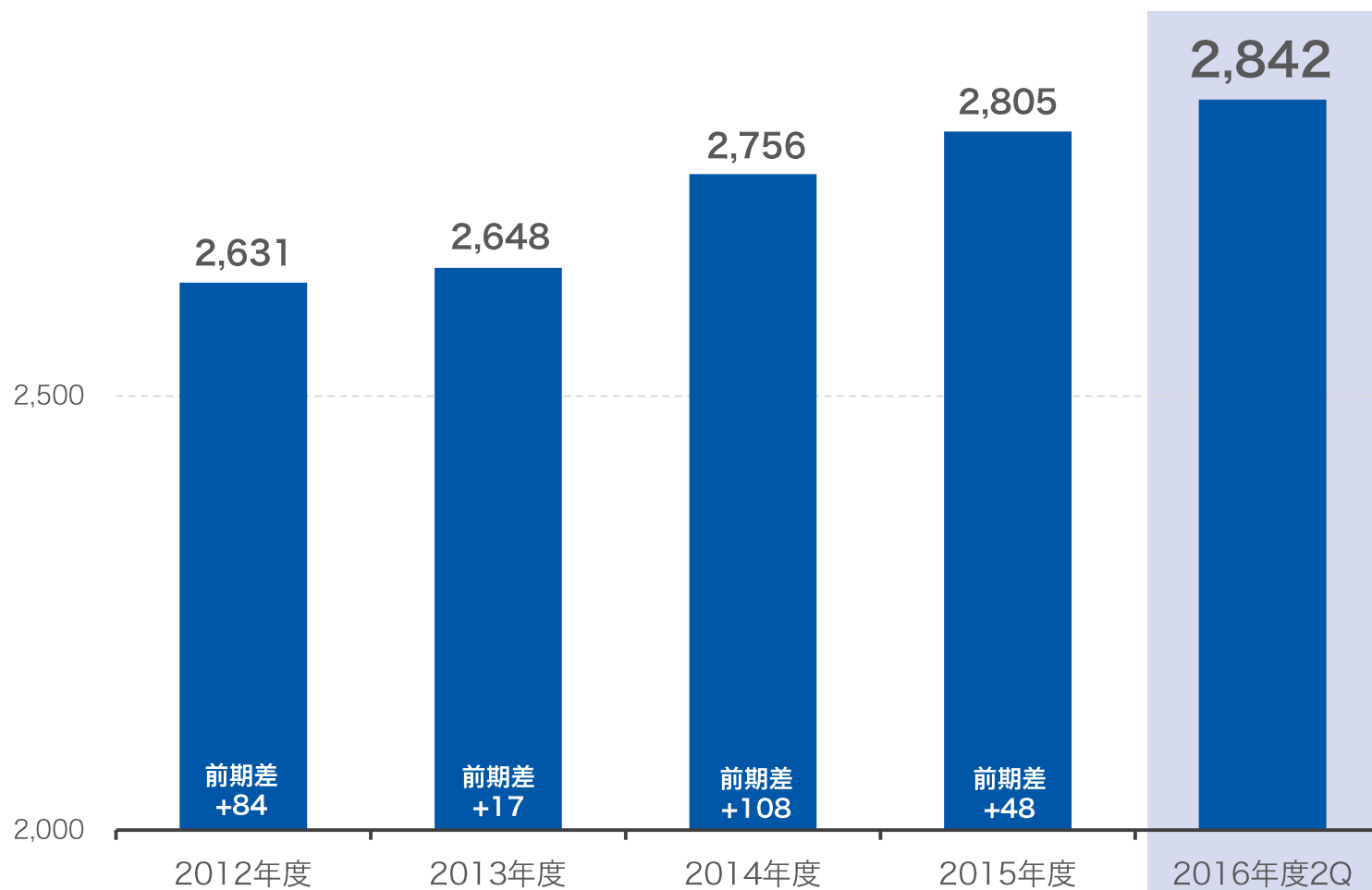
(単位：千件)

	2015年度2Q	2016年度2Q	前年同期比較	
			前年同期差	前年同期比
新規加入件数	315	313	△2	99.2%
解約件数	268	276	8	102.9%
正味加入件数	47	37	△10	78.4%
累計正味加入件数	2,803	2,842	38	101.4%

累計正味加入件数の推移

(単位：千件)

3,000



2016年度第2四半期 収支状況

(単位：百万円)

		2015年度2Q		2016年度2Q		前年同期比較	
		実績	収入比	実績	収入比	前年同期差	前年同期比
連結	売上高	37,182	100.0%	39,240	100.0%	2,058	105.5%
	営業利益	5,037	13.5%	5,173	13.2%	135	102.7%
	経常利益	5,293	14.2%	5,529	14.1%	236	104.5%
	親会社株主に帰属する 四半期純利益	3,525	9.5%	3,827	9.8%	302	108.6%

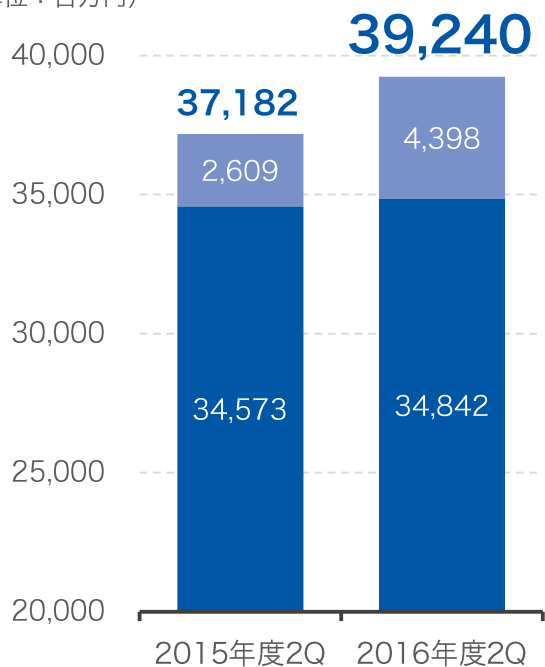
単体	売上高	35,703	100.0%	36,163	100.0%	460	101.3%
	営業利益	4,709	13.2%	5,210	14.4%	501	110.6%
	経常利益	5,066	14.2%	5,598	15.5%	531	110.5%
	四半期純利益	3,405	9.5%	3,862	10.7%	456	113.4%

それぞれ、百万円未満は切り捨てております。

売上高 前年同期対比

連結

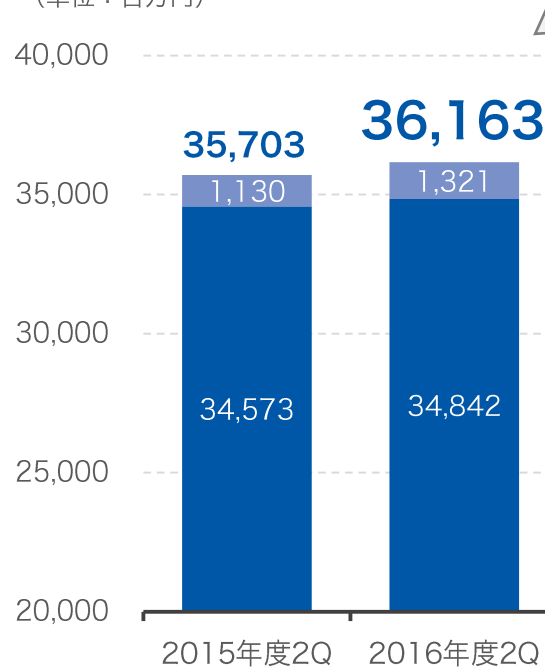
(単位：百万円)



前年同期比
105.5%

単体

(単位：百万円)



前年同期比
101.3%

(単位：百万円)

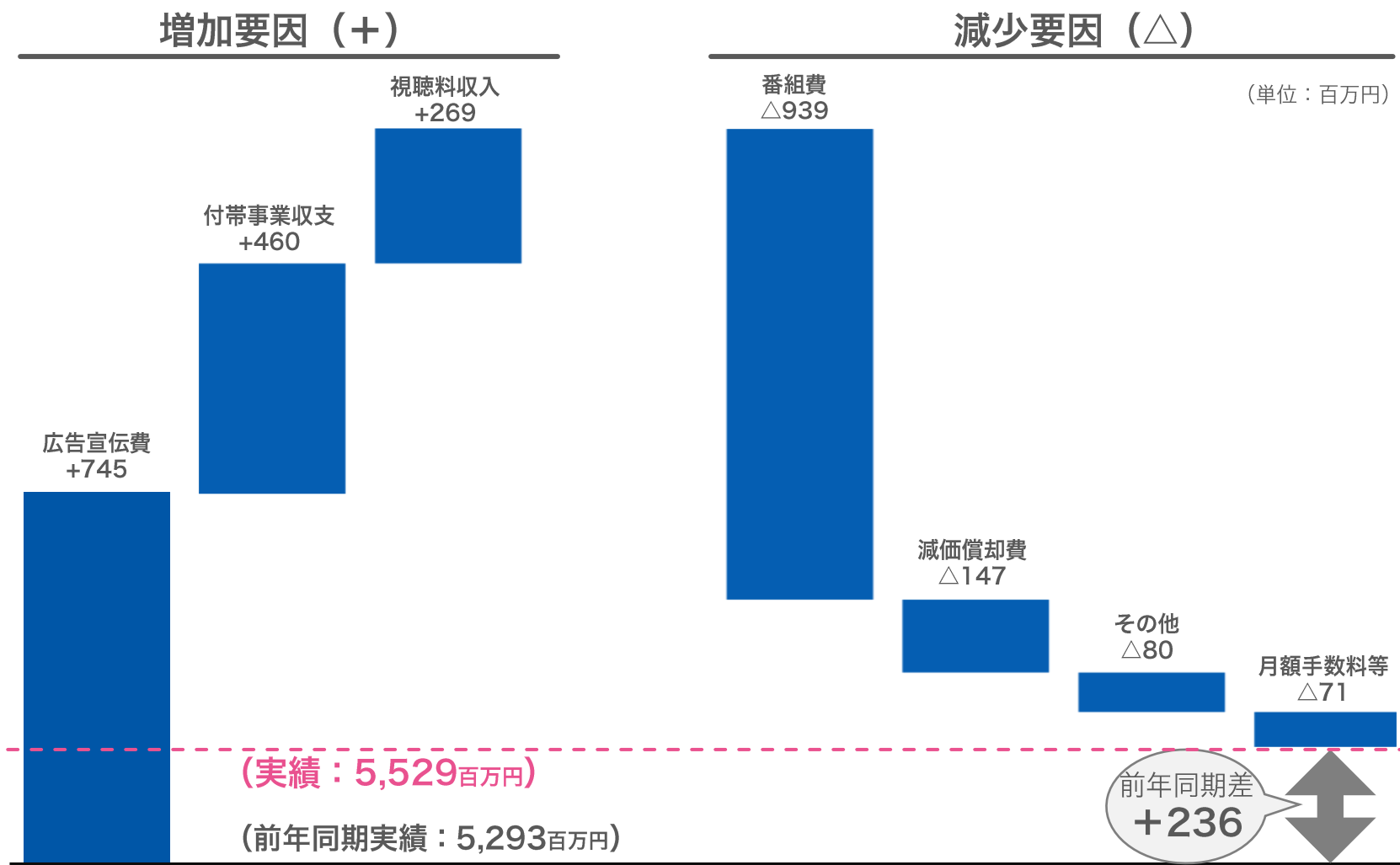
収入項目	2015年度2Q	2016年度2Q	前年同期差
有料放送収入	34,573	34,842	269
その他収入	2,609	4,398	1,788
計	37,182	39,240	2,058

(単位：百万円)

収入項目	2015年度2Q	2016年度2Q	前年同期差
有料放送収入	34,573	34,842	269
その他収入	1,130	1,321	190
計	35,703	36,163	460

それぞれ、百万円未満は切り捨てております。

連結経常利益 前年同期との差異要因



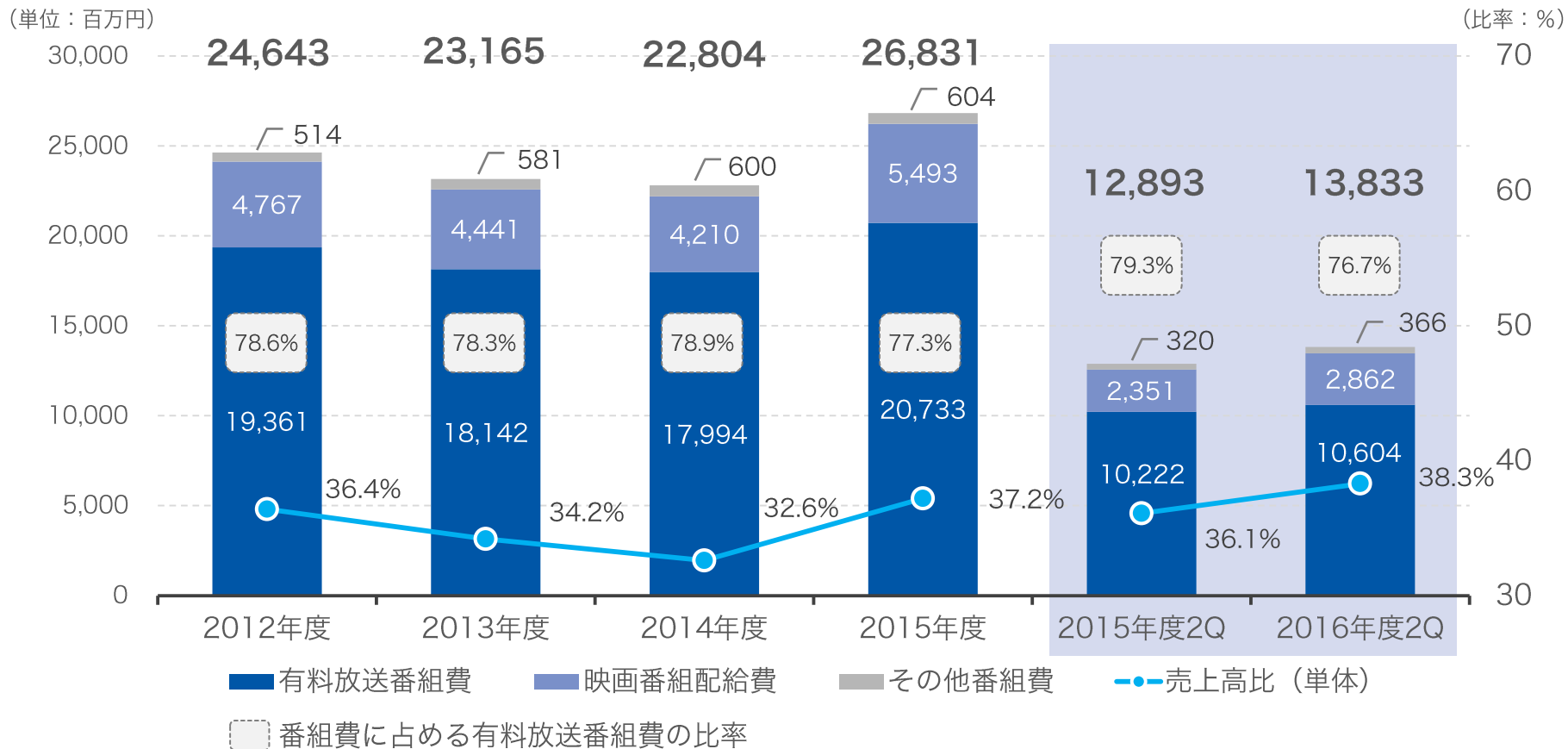
*各要因の数値は前年同期との差異、“+”が増加要因

*月額手数料：ケーブルテレビ局等の再送信に係る費用

それぞれ、百万円未満は切り捨てております。

番組費の推移

大型番組等への戦略的な費用投下等により、番組費は前年同期に比べ増加



*有料放送番組費：オリジナルドラマ、映画（ハリウッドメジャー以外）、スポーツ、音楽など
 映画番組配給費：ハリウッドメジャーの映画 その他番組費：データ放送など

*数値はすべて単体
 それぞれ、百万円未満は切り捨てております。

主要な連結決算会社の収支状況

WOWOWコミュニケーションズ（テレマーケティング関連業務）

（単位：百万円）

	2015年度2Q		2016年度2Q		前年同期比較	
	実績	収入比	実績	収入比	前年同期差	前年同期比
売上高	3,140	100.0%	4,587	100.0%	1,446	146.1%
営業利益	128	4.1%	△126	△2.8%	△255	—
経常利益	130	4.2%	△125	△2.7%	△256	—
四半期純利益	85	2.7%	△82	△1.8%	△167	—

*WOWOWコミュニケーションズ単体の数値です。

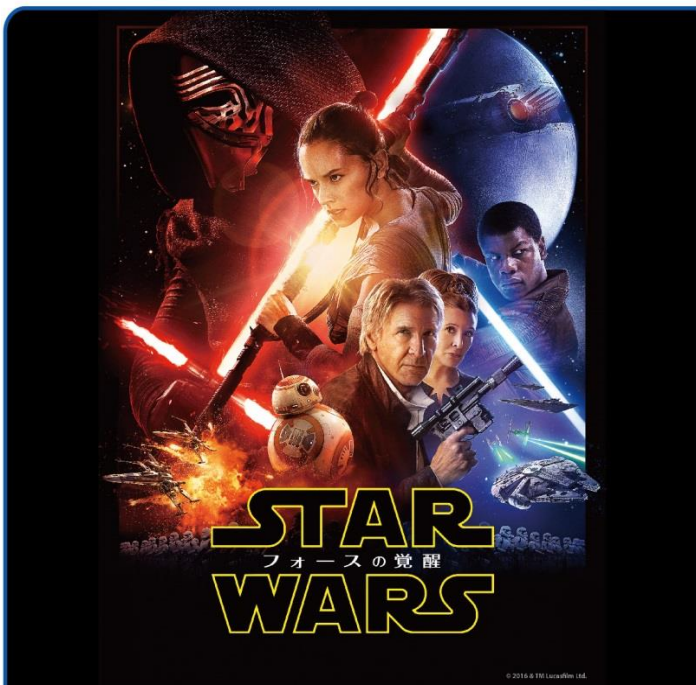
それぞれ、百万円未満は切り捨てております。

- 1 2016年度第2四半期決算（4月～9月）
- 2 2016年度業績見通し
- 3 補足資料

加入獲得・維持に資する編成及びコンテンツの創出①

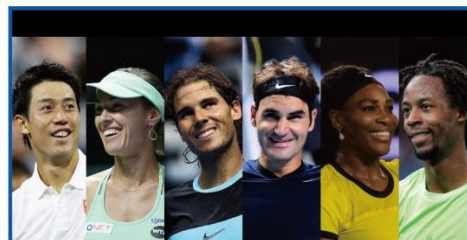
スター・ウォーズ シリーズ全7作品を一挙放送

生中継を中心に世界最高峰のスポーツを放送



「スター・ウォーズ／フォースの覚醒」TV初登場！
日本初！シリーズ全7作品一挙放送
11月13日(日)～26日(土)

©2016 & TM Lucasfilm Ltd. All rights reserved.



出場予定

生中継！国際ショナル・
プレミア・テニスリーグ IPTL
12月2日(金)～18日(日)

(写真左より)錦織圭、ヒンギス、ナダル、フェデラー、セレーナ・ウィリアムズ、モンフィス クレジット/Getty Images



生中継！エキサイトマッチスペシャル
マニー・パッキャオ復帰戦
マニー・パッキャオvsジェシー・バルガス
11月6日(日)

写真:AP/アフロ



全豪オープンテニス
2017年1月放送



リーガ・エスパニョーラ
伝統の一戦クラシコ
バルセロナ vs レアル・マドリード
12月3日(土)

Getty Images

WOWOW
メンバーズオンデマンド

WOWOWメンバーズオンデマンドで配信

加入獲得・維持に資する編成及びコンテンツの創出②

♪ 大型アーティストのライブが充実



VISUAL JAPAN SUMMIT 2016

12月10日(土)・17日(土)・25日(日)



生中継! 布袋寅泰
35th ANNIVERSARY LIVE Climax Emotions
~35 Songs from 1981-2016~
12月30日(金)



BABYMETAL WORLD TOUR 2016 LEGEND -METAL RESISTANCE-

RED NIGHT 12月18日(日)
BLACK NIGHT 2017年1月放送予定



氣志團万博2016
~房総ロックンロール・チャンピオン・カーニバル~
11月19日(土)、20日(日)

Tsukasa Miyoshi (Showcase) ※WOWOWメンバーズオンデマンドでの配信は行いません

(中央から時計回り) 氣志團、ももいろクローバーZ、矢沢永吉、VAMPS、湘南乃風、UVERworld、MAN WITH A MISSION、GACKT presents 神威の楽園

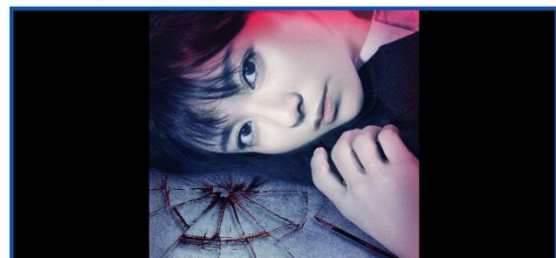
👤 新作オリジナルドラマを続々放送



WOWOW開局25周年記念 連続ドラマW コールドケース ~真実の扉~

10月22日(土)スタート(全10話)
[第1話無料放送]

©WOWOW/Warner Bros. Intl TV Production



日曜オリジナルドラマ 連続ドラマW 水晶の鼓動 殺人分析班

11月13日(日)スタート(全5話)
[第1話無料放送]



WOWOWメンバーズオンデマンドで配信

オリジナルコンテンツについて

「銭形警部」の共同製作が決定



WOWOW×日テレ×Hulu 共同製作ドラマ

「銭形警部」

2017年放送決定

WOWOWと日本テレビ、Huluは初めてタッグを組み、大型ドラマプロジェクト「銭形警部」の共同製作を行なう。

日本テレビで、基軸となるストーリーを放送した後、WOWOW、Huluでそれぞれ独自のストーリーを描く。

WOWOW FILMS『ミュージアム』が公開



WOWOW開局25周年記念 **WOWOWFILMS**

『ミュージアム』

11月12日(土)劇場公開

緊迫の展開と緻密なストーリーが人気の原作を小栗旬×妻夫木聡の豪華初共演で実写化したノンストップスリラーエンターテインメント。

監督：大友啓史(「るろうに剣心」シリーズ)

©巴亮介/講談社 ©2016映画「ミュージアム」製作委員会

2016年度 加入計画 (2016年5月13日公表値)

(単位：千件)

	2015年度 実績	2016年度 計画	前期比較	
			前期差	前期比
新規加入件数	590	570	△20	96.7%
解約件数	541	510	△31	94.2%
正味加入件数	48	60	12	124.1%
累計正味加入件数	2,805	2,865	60	102.2%

2016年度 収支計画 (2016年5月13日公表値)

(単位：百万円)

		2015年度		2016年度		前期比較	
		実績	収入比	計画	収入比	前期差	前期比
連結	売上高	75,296	100.0%	76,800	100.0%	1,503	102.0%
	営業利益	9,080	12.1%	9,000	11.7%	△80	99.1%
	経常利益	9,516	12.6%	9,300	12.1%	△216	97.7%
	親会社株主に帰属する 当期純利益	6,707	8.9%	6,400	8.3%	△307	95.4%

単体	売上高	72,079	100.0%	72,900	100.0%	820	101.1%
	営業利益	8,480	11.8%	8,800	12.1%	319	103.8%
	経常利益	8,940	12.4%	9,100	12.5%	159	101.8%
	当期純利益	6,350	8.8%	6,300	8.6%	△50	99.2%

それぞれ、百万円未満は切り捨てております。

年間配当	70円/株*	60円/株	△10円	85.7%
------	--------	-------	------	-------

* 開局25周年記念配当10円を含む

- 1 2016年度第2四半期決算（4月～9月）
- 2 2016年度業績見通し
- 3 補足資料

加入実績

(単位：件)

	第1四半期累計	7月	8月	9月	7月～9月	第2四半期累計
新規加入件数	175,054	40,489	28,591	68,528	137,608	312,662
解約件数	126,643	65,315	40,627	43,225	149,167	275,810
正味加入件数	48,411	△24,826	△12,036	25,303	△11,559	36,852
内) 複数契約*	1,969	△152	△190	1,721	1,379	3,348
期末累計正味加入件数	2,853,085	2,828,259	2,816,223	2,841,526	2,841,526	2,841,526
内) 複数契約*	419,842	419,690	419,500	421,221	421,221	421,221

*同一契約者による2つ目と3つ目のデジタル契約に割引制度を適用（月額2,300円の視聴料金を900円に割引。金額は税抜き）

前期（2015年度） 加入実績

(単位：件)

	第1四半期	第2四半期	第2四半期累計	第3四半期	第3四半期累計	第4四半期	年度
新規加入件数	175,893	139,235	315,128	154,054	469,182	120,549	589,731
解約件数	133,576	134,526	268,102	119,340	387,442	153,945	541,387
正味加入件数	42,317	4,709	47,026	34,714	81,740	△33,396	48,344
内) 複数契約*	4,454	2,370	6,824	4,600	11,424	△3,735	7,689
期末累計正味加入件数	2,798,647	2,803,356	2,803,356	2,838,070	2,838,070	2,804,674	2,804,674
内) 複数契約*	414,638	417,008	417,008	421,608	421,608	417,873	417,873

*同一契約者による2つ目と3つ目のデジタル契約に割引制度を適用（月額2,300円の視聴料金を900円に割引。金額は税抜き）

収支状況（連結）

（単位：百万円）

	2015年度第2四半期		2016年度第2四半期		
	実績	収入比	実績	収入比	前年同期比
I 売上高	37,182	100.0%	39,240	100.0%	105.5%
有料放送収入	34,573	93.0%	34,842	88.8%	100.8%
その他収入	2,609	7.0%	4,398	11.2%	168.5%
II 売上原価	19,591	52.7%	21,426	54.6%	109.4%
売上総利益	17,591	47.3%	17,814	45.4%	101.3%
III 販売費及び一般管理費	12,553	33.8%	12,641	32.2%	100.7%
営業利益	5,037	13.5%	5,173	13.2%	102.7%
IV 営業外収益	260	0.7%	356	0.9%	136.8%
受取利息	3	0.0%	6	0.0%	188.9%
持分法による投資利益	144	0.4%	171	0.4%	118.3%
為替差益	73	0.2%	141	0.4%	192.1%
その他	39	0.1%	37	0.1%	96.8%
V 営業外費用	5	0.0%	0	0.0%	0.4%
その他	5	0.0%	0	0.0%	0.4%
経常利益	5,293	14.2%	5,529	14.1%	104.5%
VI 特別損益	△17	△0.0%	△24	△0.1%	—
税金等調整前四半期純利益	5,276	14.2%	5,505	14.0%	104.3%
法人税・法人税等調整額他	1,750	4.7%	1,677	4.3%	95.8%
親会社株主に帰属する四半期純利益	3,525	9.5%	3,827	9.8%	108.6%

それぞれ、百万円未満は切り捨てております。

収支状況（単体）

（単位：百万円）

	2015年度第2四半期		2016年度第2四半期		
	実績	収入比	実績	収入比	前年同期比
I 売上高	35,703	100.0%	36,163	100.0%	101.3%
有料放送収入	34,573	96.8%	34,842	96.3%	100.8%
その他収入	1,130	3.2%	1,321	3.7%	116.9%
II 売上原価	19,437	54.4%	20,202	55.9%	103.9%
売上総利益	16,265	45.6%	15,961	44.1%	98.1%
III 販売費及び一般管理費	11,556	32.4%	10,750	29.7%	93.0%
営業利益	4,709	13.2%	5,210	14.4%	110.6%
IV 営業外収益	362	1.0%	387	1.1%	106.9%
受取利息	2	0.0%	6	0.0%	247.7%
為替差益	73	0.2%	140	0.4%	191.3%
その他	286	0.8%	240	0.7%	84.0%
V 営業外費用	4	0.0%	0	0.0%	0.4%
その他	4	0.0%	0	0.0%	0.4%
経常利益	5,066	14.2%	5,598	15.5%	110.5%
VI 特別損益	△17	△0.0%	△15	△0.0%	—
税金等調整前四半期純利益	5,049	14.1%	5,582	15.4%	110.6%
法人税・法人税等調整額他	1,643	4.6%	1,720	4.8%	104.7%
四半期純利益	3,405	9.5%	3,862	10.7%	113.4%

それぞれ、百万円未満は切り捨てております。

費用の明細（単体）

（単位：百万円）

	2015年度第2四半期	2016年度第2四半期	前年同期比
①売上原価の主たる内訳			
番組費	12,893	13,833	107.3%
映画番組配給費	2,351	2,862	121.7%
有料放送番組費	10,222	10,604	103.7%
その他番組費	320	366	114.3%
技術費	1,311	1,363	104.0%
プログラムガイド費	1,224	1,224	99.9%
その他	4,007	3,781	94.4%
計	19,437	20,202	103.9%
②販売費及び一般管理費の主たる内訳			
販売促進費	716	617	86.2%
代理店手数料	155	146	94.7%
月額手数料	2,411	2,457	101.9%
回収手数料	748	749	100.2%
広告宣伝費	2,594	1,858	71.6%
カスタマーセンター費	1,324	1,192	90.1%
その他	3,606	3,727	103.3%
計	11,556	10,750	93.0%
③減価償却費			
減価償却費	1,341	1,427	106.4%

それぞれ、百万円未満は切り捨てております。

特別損益の内訳

(単位：百万円)

2015年度第2四半期

2016年度第2四半期

前年同期比

(連結)

	2015年度第2四半期	2016年度第2四半期	前年同期比
特別損失			
固定資産除却損	9	24	265.9%
ゴルフ会員権評価損	8	—	—
計	17	24	141.9%

(単体)

	2015年度第2四半期	2016年度第2四半期	前年同期比
特別損失			
固定資産除却損	9	15	164.4%
ゴルフ会員権評価損	8	—	—
計	17	15	87.5%

それぞれ、百万円未満は切り捨てております。

連結セグメント別状況

(単位：百万円)

	売上高			セグメント利益 (営業利益)		
	2015年度 第2四半期	2016年度 第2四半期	前年同期比	2015年度 第2四半期	2016年度 第2四半期	前年同期比
放送	35,944	36,419	101.3%	4,873	5,299	108.7%
テレマーケティング	3,140	4,587	146.1%	128	△126	—
計	39,084	41,006	104.9%	5,002	5,173	103.4%
調整額 (※)	△1,901	△1,765	—	34	—	—
連結	37,182	39,240	105.5%	5,037	5,173	102.7%

※売上高の調整額はセグメント間の取引を相殺消去したものであり、セグメント利益の調整額は連結調整によるものです。

それぞれ、百万円未満は切り捨てております。

貸借対照表（連結）

（単位：百万円）

	2016年3月31日現在		2016年9月30日現在		前期末との比較	
	実績	構成比	実績	構成比	前期末差	前期末比
流動資産	39,315	62.0%	47,929	66.9%	8,614	121.9%
固定資産	24,137	38.0%	23,765	33.1%	△371	98.5%
流動負債	17,032	26.8%	23,452	32.7%	6,419	137.7%
固定負債	1,773	2.8%	2,147	3.0%	374	121.1%
資本金	5,000	7.9%	5,000	7.0%	—	100.0%
資本剰余金	2,738	4.3%	2,738	3.8%	—	100.0%
利益剰余金	39,629	62.5%	41,568	58.0%	1,938	104.9%
自己株式	△3,081	△4.9%	△3,081	△4.3%	—	—
株主資本	44,287	69.8%	46,225	64.5%	1,938	104.4%
その他の包括利益累計額	359	0.6%	△129	△0.2%	△488	—
純資産	44,646	70.4%	46,095	64.3%	1,449	103.2%
総資産	63,452	100.0%	71,695	100.0%	8,243	113.0%

それぞれ、百万円未満は切り捨てております。

貸借対照表（単体）

（単位：百万円）

	2016年3月31日現在		2016年9月30日現在		前期末との比較	
	実績	構成比	実績	構成比	前期末差	前期末比
流動資産	34,439	60.2%	43,138	66.2%	8,698	125.3%
固定資産	22,780	39.8%	22,036	33.8%	△744	96.7%
流動負債	16,242	28.4%	22,345	34.3%	6,102	137.6%
固定負債	1,771	3.1%	2,145	3.3%	374	121.1%
資本金	5,000	8.7%	5,000	7.7%	—	100.0%
資本剰余金	2,738	4.8%	2,738	4.2%	—	100.0%
利益剰余金	33,976	59.4%	35,949	55.2%	1,972	105.8%
自己株式	△3,081	△5.4%	△3,081	△4.7%	—	—
株主資本	38,634	67.5%	40,607	62.3%	1,972	105.1%
評価・換算差額等	571	1.0%	76	0.1%	△495	13.4%
純資産	39,205	68.5%	40,683	62.4%	1,477	103.8%
総資産	57,220	100.0%	65,175	100.0%	7,954	113.9%

それぞれ、百万円未満は切り捨てております。

連結キャッシュ・フロー計算書

(単位：百万円)

	2015年度第2四半期	2016年度第2四半期	前年同期差	2015年度
I 営業活動によるキャッシュ・フロー				
税金等調整前四半期純利益	5,276	5,505	228	9,469
減価償却費、引当金、退職給付	1,455	1,640	184	3,208
売上債権の増減額 (△：増加)	179	23	△155	△102
たな卸資産の増減額 (△：増加)	△265	△6,140	△5,874	△183
仕入債務の増減額 (△：減少)	△1,661	6,569	8,230	△2,220
その他	△457	△1,704	△1,246	△640
小計	4,526	5,893	1,367	9,530
法人税等の支払額	△2,494	△1,427	1,067	△4,199
営業活動によるキャッシュ・フロー	2,031	4,466	2,434	5,331
II 投資活動によるキャッシュ・フロー				
定期預金の預入による収支 (△：増加)	—	△4	△4	559
有形固定資産の増減による収支 (△：増加)	△1,452	△344	1,107	△2,073
無形固定資産の増減による収支 (△：増加)	△518	△405	113	△1,081
その他	47	△55	△102	△73
投資活動によるキャッシュ・フロー	△1,923	△809	1,113	△2,669
III 財務活動によるキャッシュ・フロー				
配当金の支払額	△1,619	△1,889	△269	△1,619
自己株式の取得による支出	△0	—	0	△0
その他	△23	△63	△40	△76
財務活動によるキャッシュ・フロー	△1,643	△1,953	△309	△1,696
IV 現金及び現金同等物に係る換算差額	12	△10	△22	10
V 現金及び現金同等物の増減額 (△：減少)	△1,523	1,693	3,217	975
VI 現金及び現金同等物の期首残高	15,521	16,526	1,004	15,521
VII 連結の範囲の変更に伴う現金及び現金同等物の増減額 (△：減少)	29	—	△29	29
VIII 現金及び現金同等物の四半期末残高	14,027	18,219	4,192	16,526

それぞれ、百万円未満は切り捨てております。

WOWOW

本資料における注記事項

当資料に記載の業績予想は、現在入手している情報による判断及び仮定に基づいた発行日現在の見通しであり、リスクや不確実性を含んでいます。

実際の業績は、様々な要素によりこれら業績見通しとは異なる結果となりうることをご承知おき下さい。

実際の業績に影響を与え得る要素には、当社及び当社グループ会社の事業領域をとりまく経済情勢、市場の動向などが含まれております。

ただし、業績に影響を与え得る要素はこれらに限定されるものではありません。

株式会社WOWOW

