



株式会社ダイヤモンドダイニング

2017年2月期 第3四半期累計 決算補足説明資料Ⅰ

(業績・財務情報)

2017年1月13日
(証券コード:3073)

1. 連結業績結果(2017年2月期 第3四半期累計)
2. 連結業績予想及び配当予想(2017年2月期)

連結P/L 決算ハイライト

単位: 百万円

下段	2016年2月期 第3四半期累計	2017年2月期 第3四半期累計	伸び率
	対売上構成比(%)	対売上構成比(%)	構成比増減
売上高	21,772	22,307	+2.5%
売上原価	4,751 21.8%	4,698 21.1%	▲1.1% ▲0.7point
売上総利益	17,021 78.2%	17,609 78.9%	+3.5% +0.7point
販売費及び 一般管理費	16,750 76.9%	16,709 74.9%	▲0.2% ▲2.0point
営業利益	270 1.2%	899 4.0%	+232.4% +2.8point
経常利益	259 1.2%	918 4.1%	+254.5% +2.9point
税金等調整前 四半期純利益	▲47 -	894 4.0%	- -
親会社株主に帰属 する四半期純利益	▲258 -	524 2.4%	- -
1株当たり四半期 純利益(単位:円.銭)	▲36.12	70.29	-
EBITDA (注2)	1,010 4.6%	1,710 7.7%	+69.3% +3.1point

コメント
<p>前期新店のフル寄与及び既存店・当期新店好調により増収 3Q累計経常利益は前年通期実績を既に上回る</p> <p>(売上高) ▶ 前期新規出店43店舗の順調な立ち上がり及び既存店の好調により増収 <u>2017年2月期第3四半期累計売上高前年同期比</u> ・国内全店 : 103.6% (客数: 101.7%、客単価: 101.8%) ・国内既存店 : 101.7% (客数: 100.5%、客単価: 101.1%)</p> <p>(売上原価) ▶ 既存店及び前期新店(ともに国内飲食事業)の原価率改善・安定化</p> <p>(販売費及び一般管理費) ▶ 新規出店抑制及び前期M&A後の一時的費用がなくなり主に消耗品費率改善(▲0.7point) ▶ 店舗のコスト削減努力他により水道光熱費率改善(▲0.4point)</p> <p>(営業利益) ▶ 売上原価率及び販管費率改善により大幅増益</p> <p>(経常利益) ▶ (株)ゼットン持分法投資損益 +11百万円(のれん償却費含む) ▶ 2016年2月期通期実績889百万円を第3四半期累計時点で上回る</p> <p>(親会社株主に帰属する四半期純利益) ▶ 営業増益及び特別損失減少により大幅増益(+782百万円)</p> <p>(EBITDA) ▶ 営業利益増(+629百万円)及び減価償却費増(+151百万円)に連動し、EBITDAも増加(+700百万円)</p>

(注1) 2016年9月1日付で(株)ゼットンの株式を42.0%取得し、当第3四半期から持分法適用関連会社化

(注2) EBITDA: 営業利益に減価償却費、のれん償却費、権利金償却費、長期前払費用償却を加算して算出

セグメント別P/L

単位:百万円

売上高	2016年2月期 第3四半期累計	2017年2月期 第3四半期累計	伸び率
国内飲食事業	15,102	15,299	+1.3%
海外飲食事業	1,229	1,042	▲15.2%
アミューズメント事業	5,411	5,943	+9.8%
ライセンス事業	29	23	▲19.3%
合計	21,772	22,307	+2.5%

営業利益 下段	2016年2月期 第3四半期累計	2017年2月期 第3四半期累計	伸び率
	対売上構成比(%)	対売上構成比(%)	構成比増減
国内飲食事業	1,071 7.1%	1,495 9.8%	+39.5% +2.7point
海外飲食事業	▲247 -	▲170 -	- -
アミューズメント事業	800 14.8%	780 13.1%	▲2.4% ▲1.7point
ライセンス事業	14 49.7%	11 48.6%	▲21.4% ▲1.1point
本部調整	▲1,369	▲1,217	-
合計	270 1.2%	899 4.0%	+232.4% +2.8point

コメント
<p>(国内飲食事業)</p> <ul style="list-style-type: none"> ▶ 前期新規出店38店舗及び当期新規店9店舗の好調により増収 <ul style="list-style-type: none"> ・既存店売上高前年同期比100.4% (客数:100.0%、客単価:100.4%) ▶ 売上原価率、販売費及び一般管理費改善により増益
<p>(海外飲食事業)</p> <ul style="list-style-type: none"> ▶ シンガポールの事業撤退完了により減収 ▶ ハワイ店舗の競争激化及びハワイウェディング事業の費用が先行するも、シンガポールの事業撤退により赤字幅縮小
<p>(アミューズメント事業)</p> <ul style="list-style-type: none"> ▶ 当期新規出店7店舗及び既存店の好調により増収 <ul style="list-style-type: none"> ・既存店売上高前年同期比105.3% (客数:101.5%、客単価:103.7%) ▶ 優良大型3店舗の退店(注2)及び新規大型店舗の開店費用(イニシャルコスト)増加により微減益
<p>(本部調整)</p> <ul style="list-style-type: none"> ▶ 販売費及び一般管理費抑制に努め、コスト削減

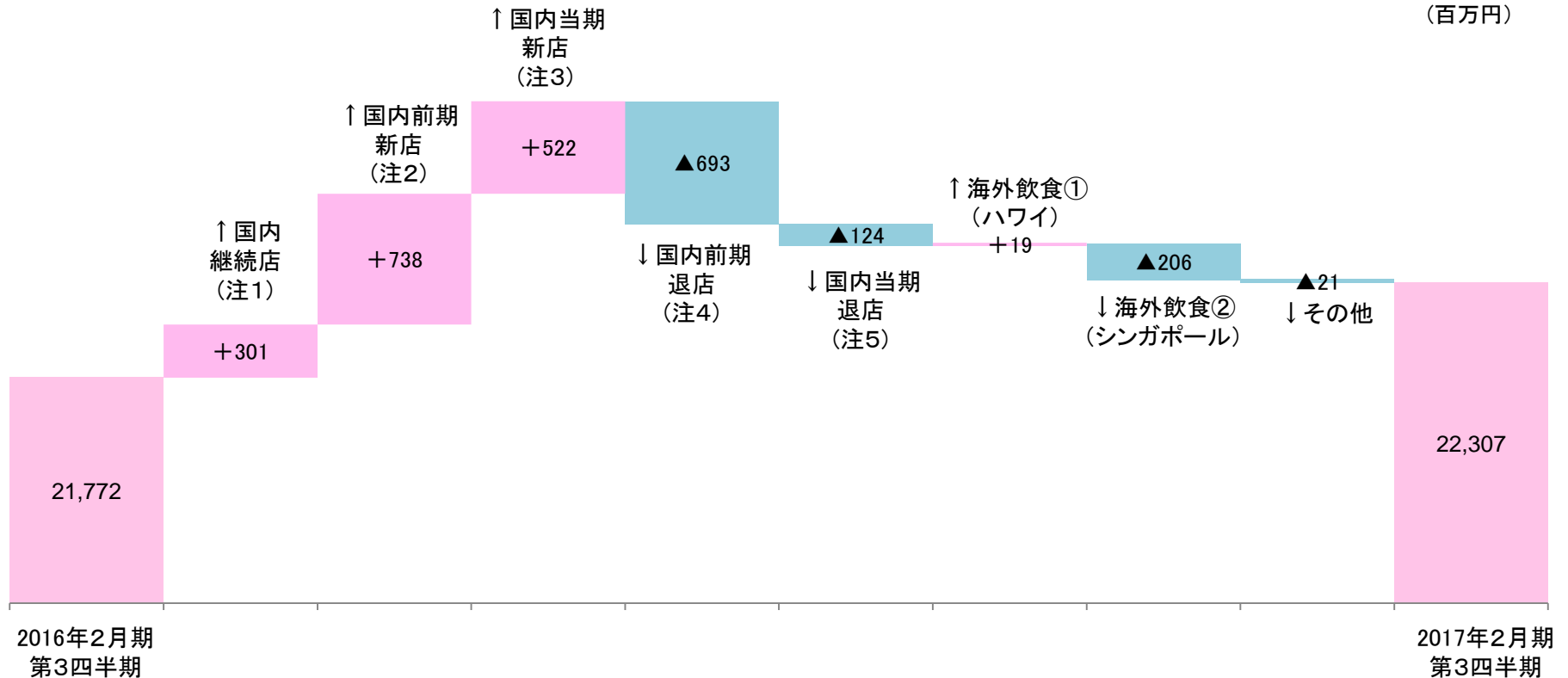
(注1)第3四半期累計期間:国内 3月~11月、海外 1月~9月

(注2)優良大型3店舗の退店: Bane BAGUS 渋谷店、GRAN CYBER CAFE BAGUS 渋谷店、Bane BAGUS 新宿東口店

(注3)㈱ゼットン持分法適用関連会社につき売上高・営業利益には含まれず

売上高対前年増減要因

- 国内は、前期新店42店舗並びに当期新店16店舗が売上高増に大きく貢献しており、国内継続店も好調
- 海外は、シンガポールの事業撤退により減収



(注1) 国内継続店とは2016年11月末日時点で継続して1年以上営業している国内の店舗とする(前期新店を除く)

(注2) 国内前期新店とは2015年3月-2016年2月出店した国内の店舗とする

(注3) 国内当期新店とは2016年3月-2016年11月出店した国内の店舗とする

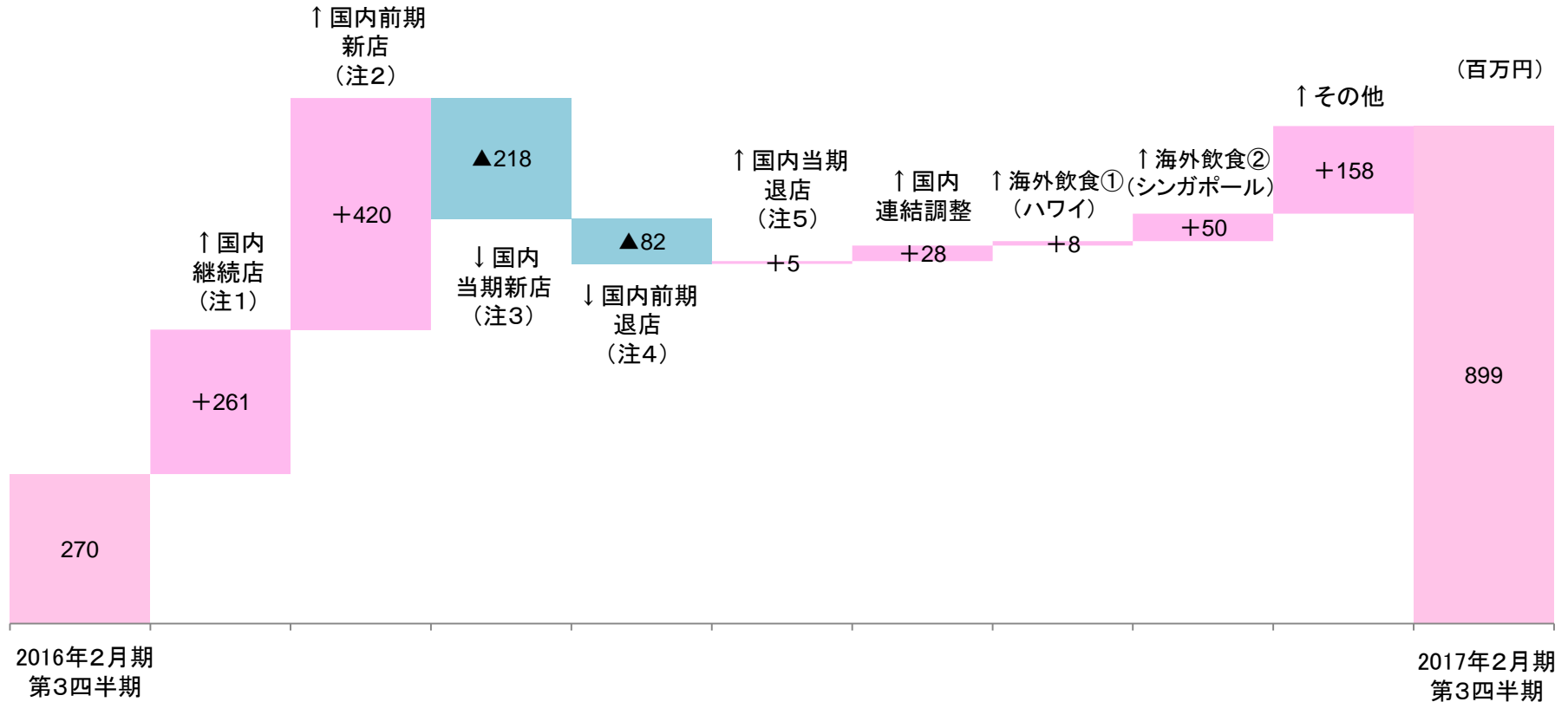
(注4) 国内前期退店とは2015年3月-2016年2月退店した国内の店舗とする

(注5) 国内当期退店とは2016年3月-2016年11月退店した国内の店舗とする

(注6) ㈱ゼットン持分法適用関連会社につき売上高には含まれず

営業利益対前年増減要因

- 国内は、国内継続店及び前期新店の売上増及びコスト改善により営業利益も大幅増加
- 海外は、ハワイは2号店目の売上好調及びウェディング事業の赤字幅縮小、並びにシンガポールの事業撤退によりそれぞれ損益改善



(注1) 国内継続店とは2016年11月末日時点で継続して1年以上営業している国内の店舗とする(前期新店を除く)

(注2) 国内前期新店とは2015年3月-2016年2月出店した国内の店舗とする

(注3) 国内当期新店とは2016年3月-2016年11月出店した国内の店舗とする

(注4) 国内前期退店とは2015年3月-2016年2月退店した国内の店舗とする

(注5) 国内当期退店とは2016年3月-2016年11月退店した国内の店舗とする

(注6) ㈱ゼットン持分法適用関連会社につき営業利益には含まれず

店舗数及び出退店状況

■ 国内16店舗の新規出店、7店舗(うち海外4店舗)の退店により、直営店舗数は273店舗

■ 2017年2月期の新規出店数は、予想通りの着地見込み

下段:増減数

	2016年2月期 通期				2017年2月期 通期予想				2016年2月期 第3四半期累計				2017年2月期 第3四半期累計			
	新規 出店 (注4)	業態 変更	退店	期末 店舗数	新規 出店	業態 変更	退店	期末 店舗数	新規 出店 (注3)	業態 変更	退店	期末 店舗数	新規 出店	業態 変更	退店	期末 店舗数
国内 飲食事業	38	6	8	212	16	0	8	220	36	4	5	214	9	8	3	216 (注2)
海外 飲食事業	1	0	2	7	1	0	4	4	1	0	1	8	0	0	4	3
アミューズ メント事業	4	0	3	46	5	0	2	49	3	0	0	48	7	(1) (注3)	0	54 (注3)
直営 店舗数	43	6	13	265	22 (▲21)	0 (▲6)	14 (+1)	273 (+8)	40	4	6	270	16 (▲24)	8 (+4)	7 (+1)	273 (+3)
ライセンス 事業	0	0	0	9	4	0	0	13	0	0	0	9	0	0	1	8
店舗総数	43	6	13	274	26 (▲17)	0 (▲6)	14 (+1)	286 (+12)	40	4	6	279	16 (▲24)	8 (+4)	8 (+2)	281 (+2)

(注1) 株ゼットン持分法適用関連会社につき含めず

(注2) アミューズメント事業への1店舗移管及び業態変更による店舗集約1店舗により、国内飲食事業2店舗減

(注3) アミューズメント事業の業態変更1店舗は、国内飲食事業からの移管による増加

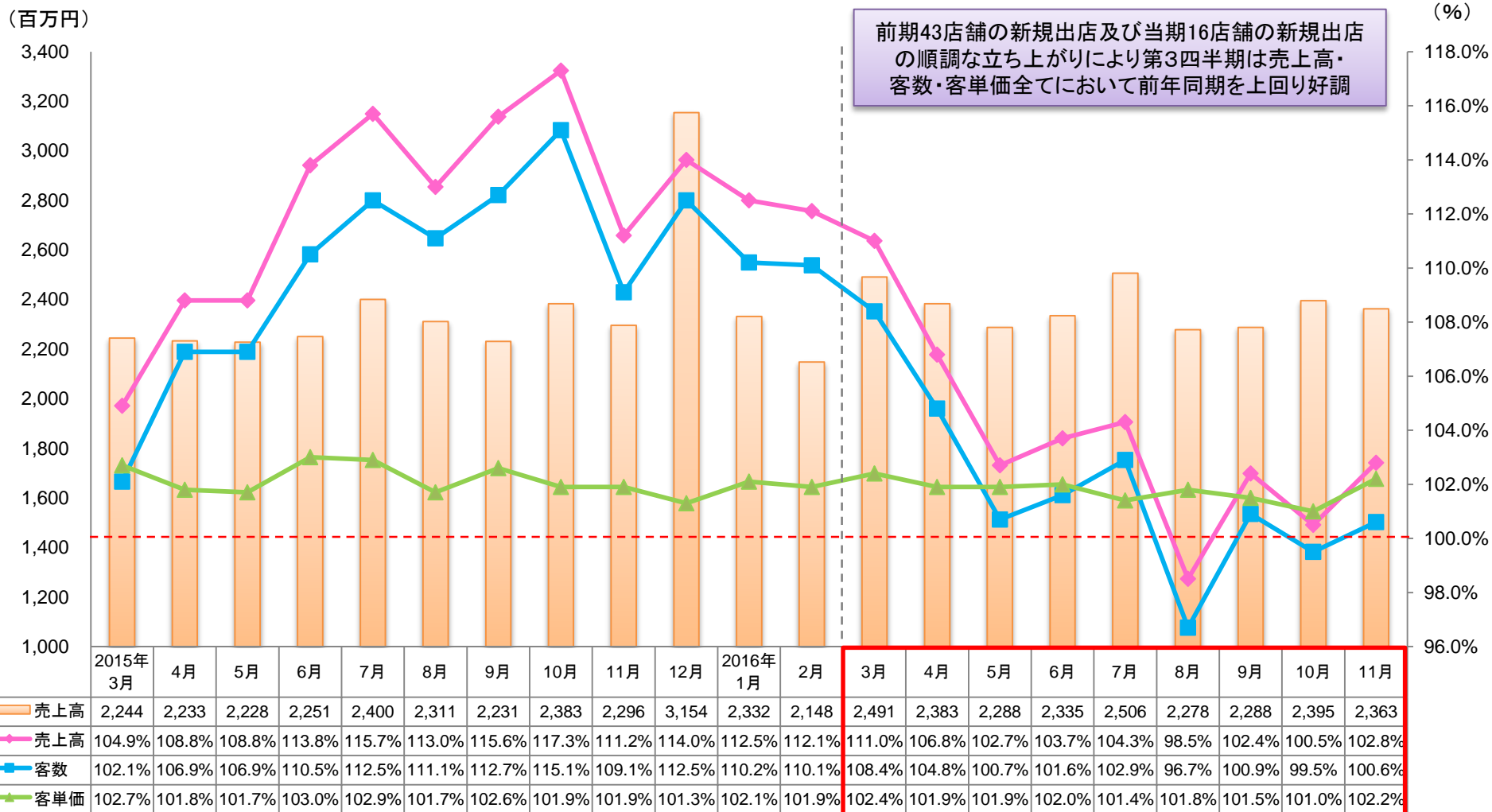
(注4) M&Aを含む

(注5) 国内:2016年11月末日現在、海外:2016年9月末日現在

(注6) 下段()内は、前年同期対比増減数

国内全店 売上高・客数・客単価 前年同月比

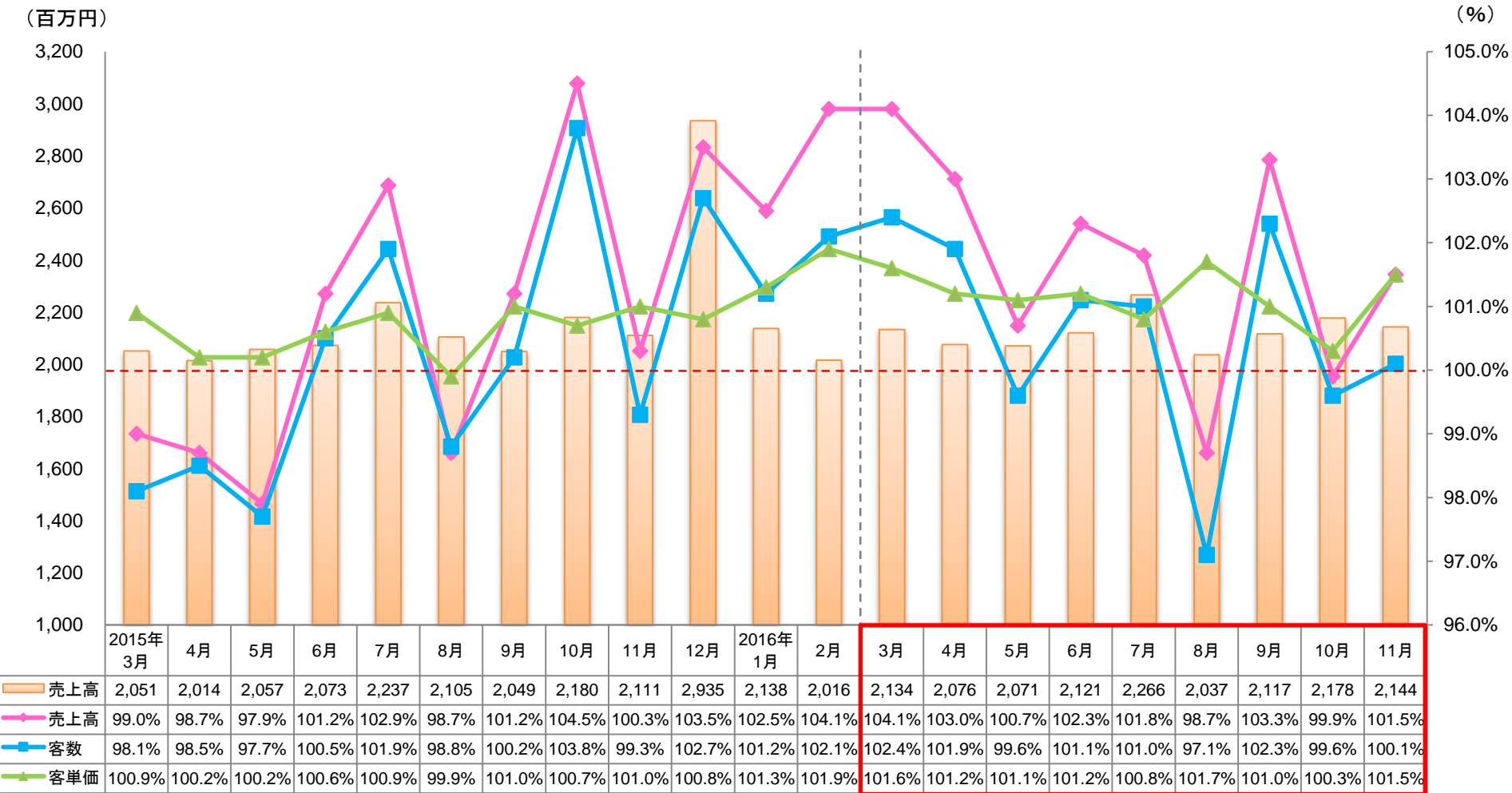
	2016年2月期							2017年2月期				
	1 Q	2 Q	上半期	3 Q	4 Q	下半期	通期	1 Q	2 Q	上半期	3Q	3Q累計
売上高	107.5%	114.2%	110.8%	114.7%	112.9%	113.8%	112.3%	106.8%	102.1%	104.4%	101.9%	103.6%
客数	105.3%	111.4%	108.3%	112.3%	110.9%	111.7%	110.0%	104.6%	100.4%	102.5%	100.3%	101.7%
客単価	102.1%	102.5%	102.3%	102.1%	101.8%	101.9%	102.1%	102.1%	101.8%	101.9%	101.5%	101.8%



(注) ㈱ゼットン は持分法適用関連会社につき含めず

国内既存店 売上高・客数・客単価 前年同月比

	2016年2月期							2017年2月期				
	1Q	2Q	上半期	3Q	4Q	下半期	通期	1Q	2Q	上半期	3Q	3Q累計
売上高	98.5%	100.9%	99.7%	102.0%	103.4%	102.7%	101.2%	102.6%	101.0%	101.8%	101.5%	101.7%
客数	98.1%	100.4%	99.2%	101.1%	102.0%	101.6%	100.4%	101.3%	99.8%	100.5%	100.6%	100.5%
客単価	100.4%	100.5%	100.5%	100.9%	101.3%	101.1%	100.8%	101.3%	101.2%	101.3%	100.9%	101.1%



(注1) 既存店：オープン後13ヶ月経過した店舗（業態変更店舗含む） 但し、改装等により稼動していない期間があった店舗は当該月のみ除外

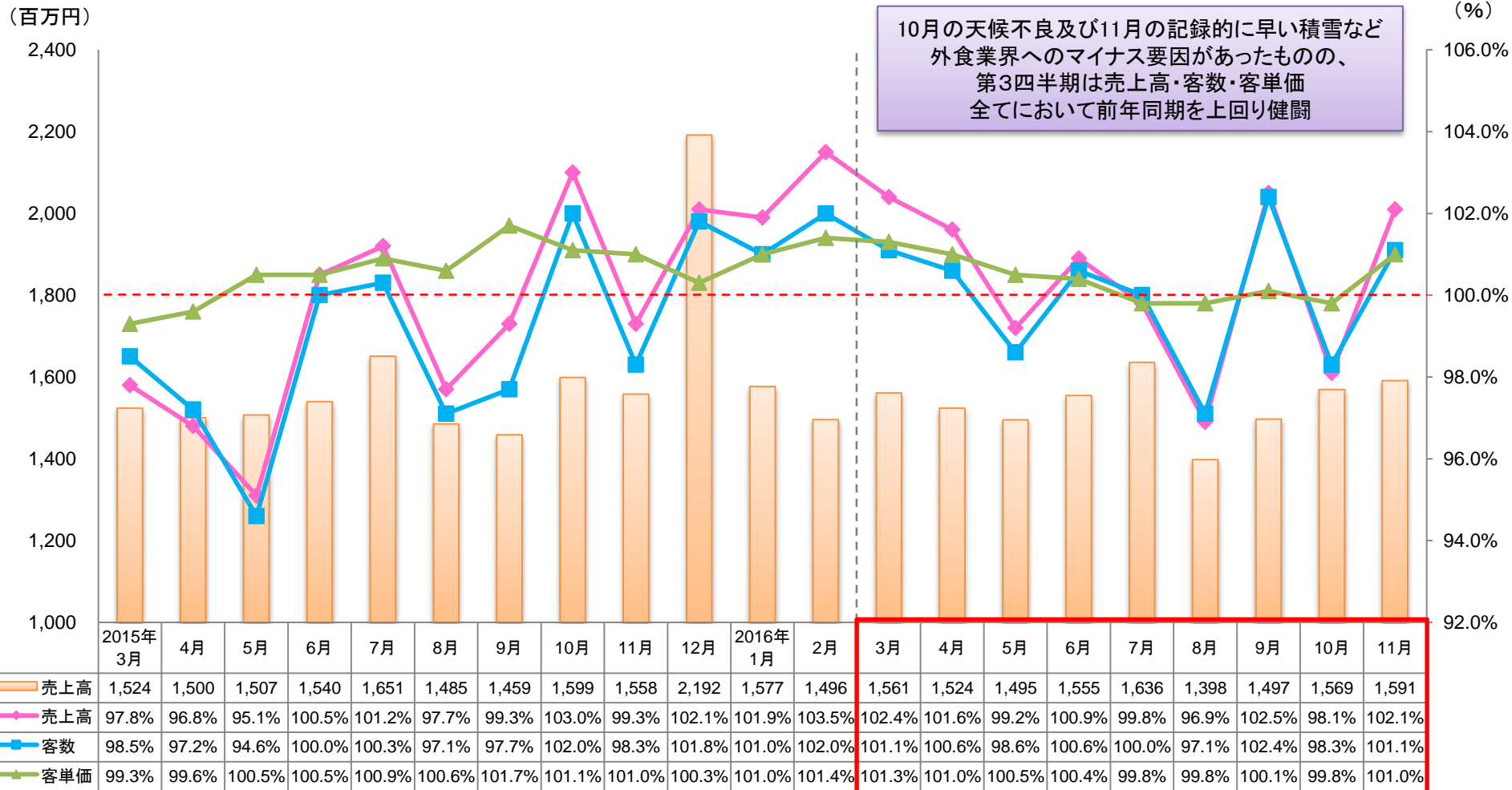
(注2) ㈱ゼットン持分法適用関連会社につき含めず

国内飲食事業(既存店)

売上高・客数・客単価 前年同月比



	2016年2月期							2017年2月期				
	1Q	2Q	上半期	3Q	4Q	下半期	通期	1Q	2Q	上半期	3Q	3Q累計
売上高	96.6%	99.8%	98.2%	100.5%	102.5%	101.6%	99.9%	101.1%	99.3%	100.2%	100.9%	100.4%
客数	96.8%	99.1%	97.9%	99.3%	101.6%	100.5%	99.2%	100.1%	99.3%	99.7%	100.6%	100.0%
客単価	99.8%	100.7%	100.2%	101.3%	100.9%	101.0%	100.7%	100.9%	100.0%	100.5%	100.3%	100.4%

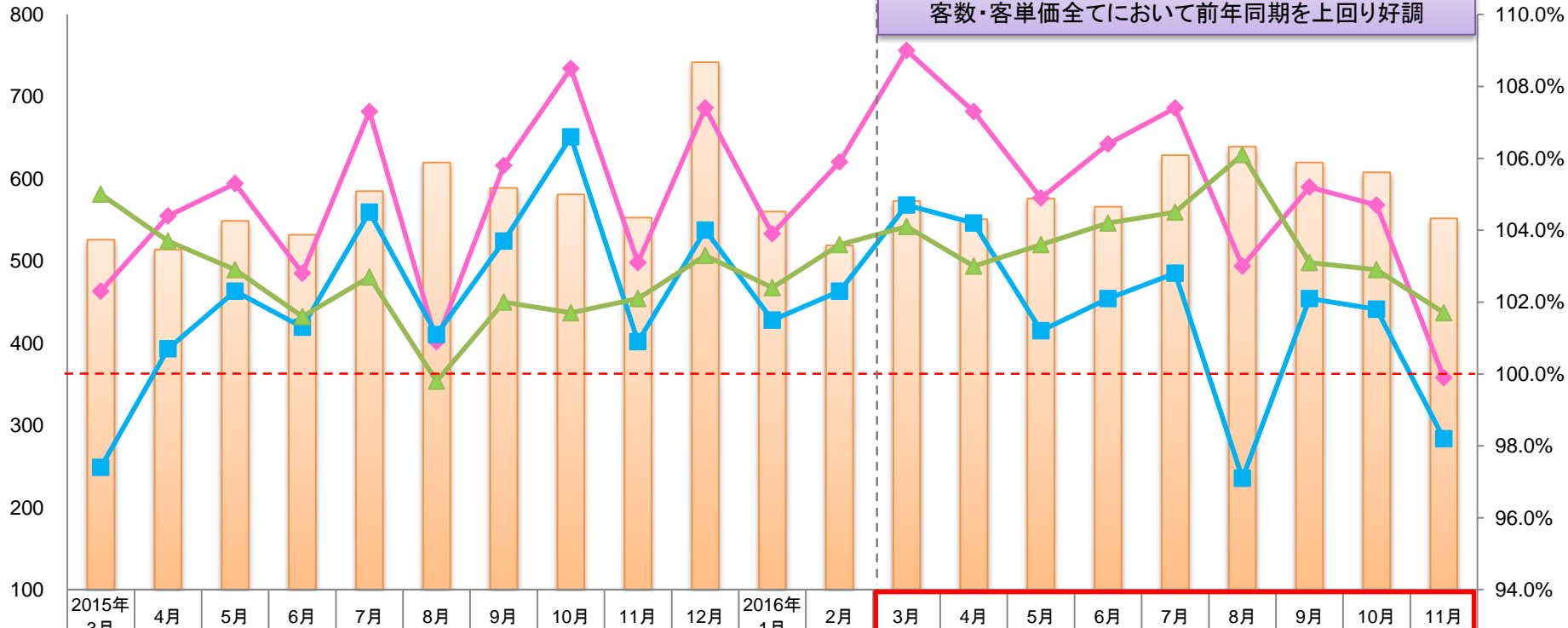


(注1) 既存店: オープン後13ヶ月経過した店舗(業態変更店舗含む) 但し、改装等により稼動していない期間があった店舗は当該月のみ除外

(注2) ㈱ゼットン持分法適用関連会社につき含めず

	2016年2月期							2017年2月期				
	1Q	2Q	上半期	3Q	4Q	下半期	通期	1Q	2Q	上半期	3Q	3Q累計
売上高	104.0%	103.7%	103.8%	105.8%	105.7%	105.8%	104.8%	107.1%	105.6%	106.3%	103.3%	105.3%
客数	100.1%	102.3%	101.2%	103.7%	102.6%	103.2%	102.2%	103.4%	100.5%	101.9%	100.8%	101.5%
客単価	103.9%	101.4%	102.6%	101.9%	103.1%	102.6%	102.6%	103.6%	105.0%	104.3%	102.6%	103.7%

(百万円)

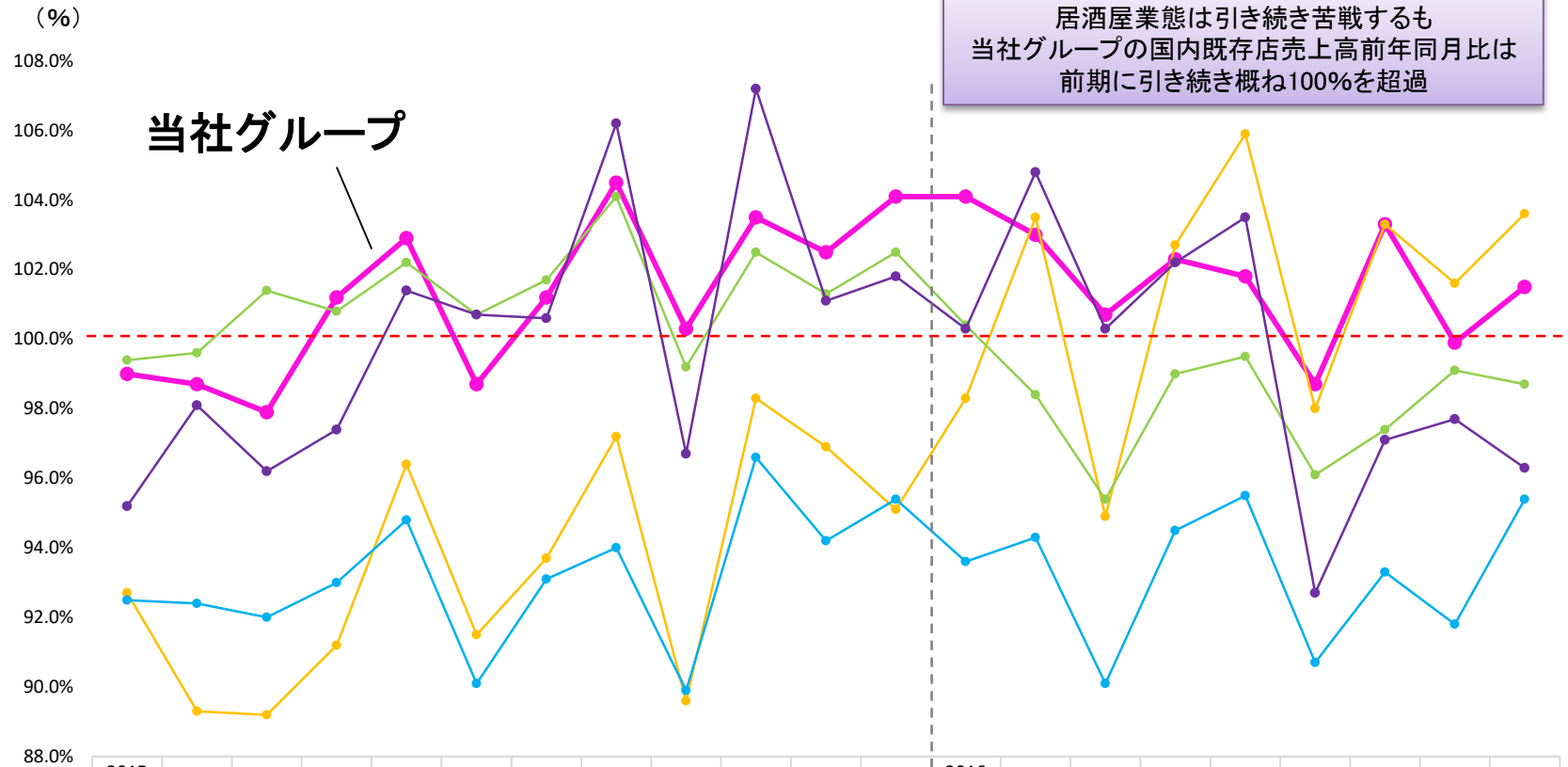


	2015年 3月	4月	5月	6月	7月	8月	9月	10月	11月	12月	2016年 1月	2月	3月	4月	5月	6月	7月	8月	9月	10月	11月
売上高	526	514	549	532	585	620	589	581	553	742	560	519	573	551	576	566	629	639	620	608	552
売上高	102.3%	104.4%	105.3%	102.8%	107.3%	100.9%	105.8%	108.5%	103.1%	107.4%	103.9%	105.9%	109.0%	107.3%	104.9%	106.4%	107.4%	103.0%	105.2%	104.7%	99.9%
客数	97.4%	100.7%	102.3%	101.3%	104.5%	101.1%	103.7%	106.6%	100.9%	104.0%	101.5%	102.3%	104.7%	104.2%	101.2%	102.1%	102.8%	97.1%	102.1%	101.8%	98.2%
客単価	105.0%	103.7%	102.9%	101.6%	102.7%	99.8%	102.0%	101.7%	102.1%	103.3%	102.4%	103.6%	104.1%	103.0%	103.6%	104.2%	104.5%	106.1%	103.1%	102.9%	101.7%

(注1) 既存店: オープン後13ヶ月経過した店舗(業態変更店舗含む) 但し、改装等により稼動していない期間があった店舗は当該月のみ除外

(注2) ㈱ゼットン持分法適用関連会社につき含めず

国内既存店売上前年同月比（他社比較）



	2015年3月	4月	5月	6月	7月	8月	9月	10月	11月	12月	1月	2月	2016年3月	4月	5月	6月	7月	8月	9月	10月	11月
● 当社グループ	99.0%	98.7%	97.9%	101.2%	102.9%	98.7%	101.2%	104.5%	100.3%	103.5%	102.5%	104.1%	104.1%	103.0%	100.7%	102.3%	101.8%	98.7%	103.3%	99.9%	101.5%
● A社	92.7%	89.3%	89.2%	91.2%	96.4%	91.5%	93.7%	97.2%	89.6%	98.3%	96.9%	95.1%	98.3%	103.5%	94.9%	102.7%	105.9%	98.0%	103.3%	101.6%	103.6%
● B社	99.4%	99.6%	101.4%	100.8%	102.2%	100.7%	101.7%	104.1%	99.2%	102.5%	101.3%	102.5%	100.4%	98.4%	95.4%	99.0%	99.5%	96.1%	97.4%	99.1%	98.7%
● C社	95.2%	98.1%	96.2%	97.4%	101.4%	100.7%	100.6%	106.2%	96.7%	107.2%	101.1%	101.8%	100.3%	104.8%	100.3%	102.2%	103.5%	92.7%	97.1%	97.7%	96.3%
● D社	92.5%	92.4%	92.0%	93.0%	94.8%	90.1%	93.1%	94.0%	89.9%	96.6%	94.2%	95.4%	93.6%	94.3%	90.1%	94.5%	95.5%	90.7%	93.3%	91.8%	95.4%

(注1) 当社グループの既存店：オープン後13ヶ月経過した店舗（業態変更店舗含む） 但し、改装等により稼働していない期間があった店舗は当該月のみ除外

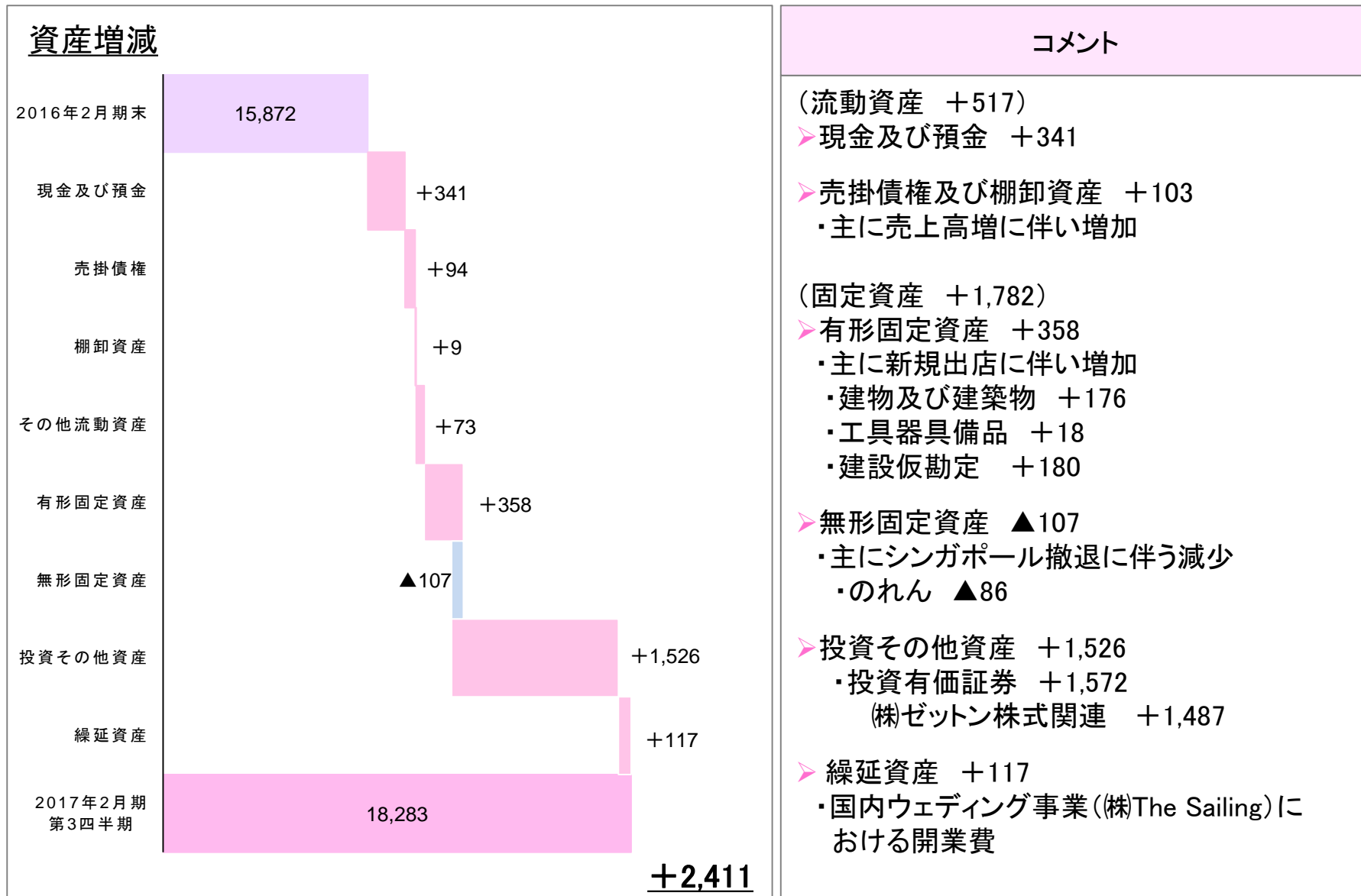
A社～D社既存店：各社の開示に基づく

(注2) ㈱ゼットン持分法適用関連会社につき含めず

(注3) A社～D社は居酒屋業態を運営している大手企業4社。

連結B/S 資産の部サマリー

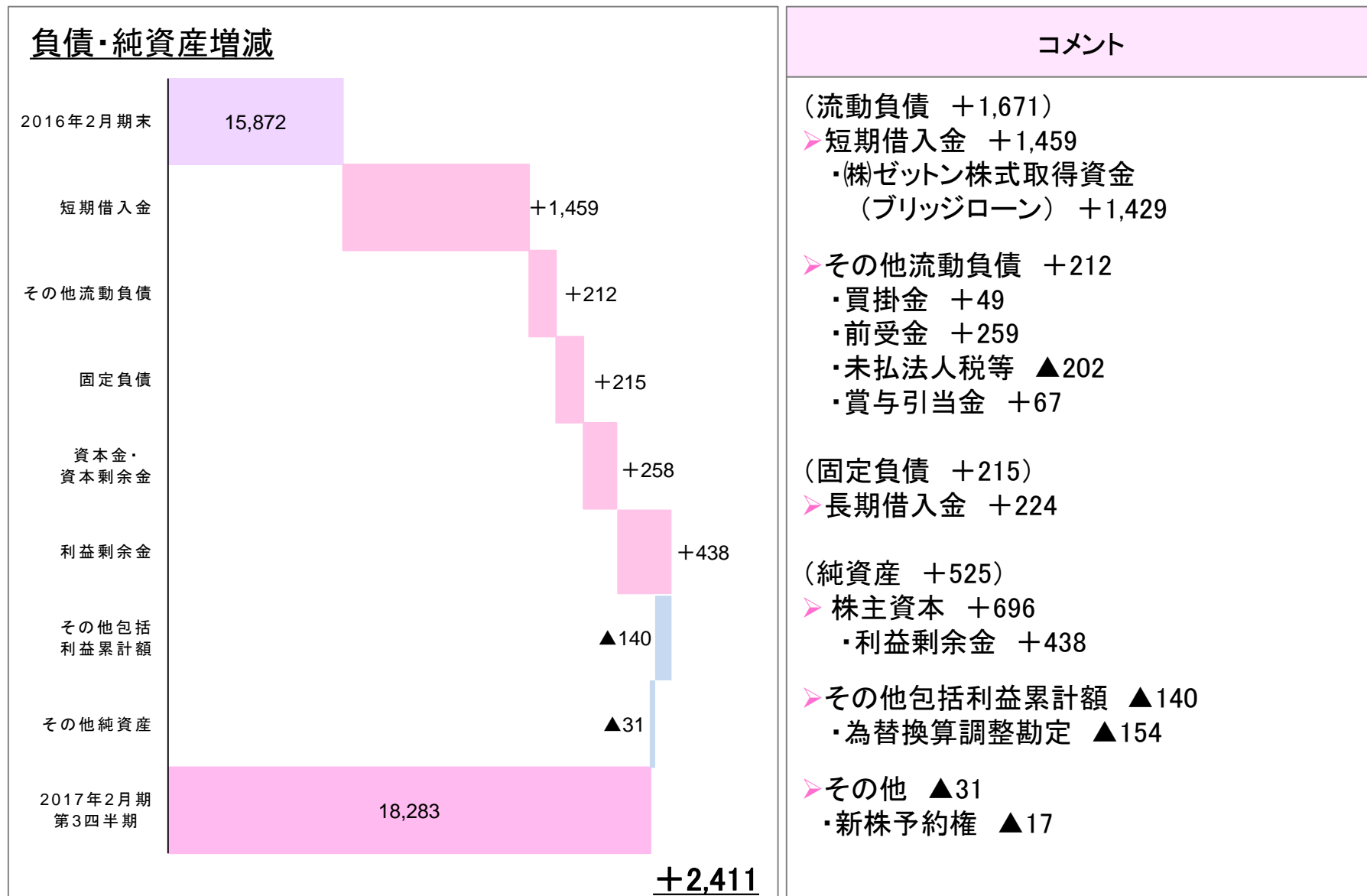
単位:百万円



(注)株ゼットンは持分法適用関連会社につき連結B/Sには含まれず

連結B/S 負債・純資産の部サマリー

単位:百万円



(注) (株)ゼットンは持分法適用関連会社につき連結B/Sには含まれず

■ 公開買付により、2016年9月1日付で(株)ゼットン(証券コード:3057)を
持分法適用関連会社化

■ シナジー効果発揮等による連結業績の更なる底上げを目指す

会社概要	
(1) 上場市場	名古屋証券取引所セントレックス
(2) 証券コード	3057
(3) 本社所在地	東京都目黒区中目黒1-1-71 KN代官山2F
(4) 設立	1995年10月(平成7年)
(5) 代表者の 役職・氏名	代表取締役会長 稲本 健一 代表取締役社長 鈴木 伸典
(6) 資本金	379,605千円
(7) 発行済株式数	4,307,900株
(8) 事業年度の末日	2月末日
(9) 従業員数	2,494名 (正社員:376名、パートナー:2,118名)(注2)
(10) 店舗数	・直営:75店舗 (国内72店舗、海外3店舗) ・FC:7店舗 (国内3店舗、海外4店舗)
(11) 事業内容	・国内外飲食事業及びウェディング事業等の経営 ・開発及びコンサルティング
(12) 子会社	・連結子会社:2社
(13) URL	http://www.zetton.co.jp/
(14) 2017年2月期 業績予想	・売上高:10,200百万円 ・営業利益:230百万円 ・経常利益:300百万円 ・親会社株主に帰属する当期純利益:40百万円

公開買付結果	
(1) 公開買付期間	2016年7月19日(火) ~2016年8月25日(木) ※27営業日
(2) 取得等の価格	普通株式1株につき、790円
(3) 取得株式数	1,809,400株 ※上限
(4) 取得割合	42.0% ※対発行済株式数
(5) 取得金額	1,429,426,000円
(6) 取得日	2016年9月1日 ※同日付で持分法適用関連会社化

zetton inc.

(注1)2016年11月末日現在

(注2)2016年8月末日現在

(注3)FC:フランチャイズ

1. 連結業績結果(2017年2月期 第2四半期累計)
2. 連結業績予想及び配当予想(2017年2月期)

2017年2月期通期連結業績予想

- 2017年2月期第3四半期累計連結業績における売上高、営業利益、経常利益、親会社株主に帰属する四半期純利益が好調に推移し、今期二度目となる上方修正を実施
- 営業利益は過去最高を更新の予想
- 経常利益は2017年2月期第3四半期累計連結業績が、既に2016年2月期通期実績889百万円を上回る
- 売上高は新規出店数が計画を下回っているものの、既存店売上高が前年同期実績及び計画を上回って推移しているため、前回予想数値通りの着地となる見込み

単位:百万円

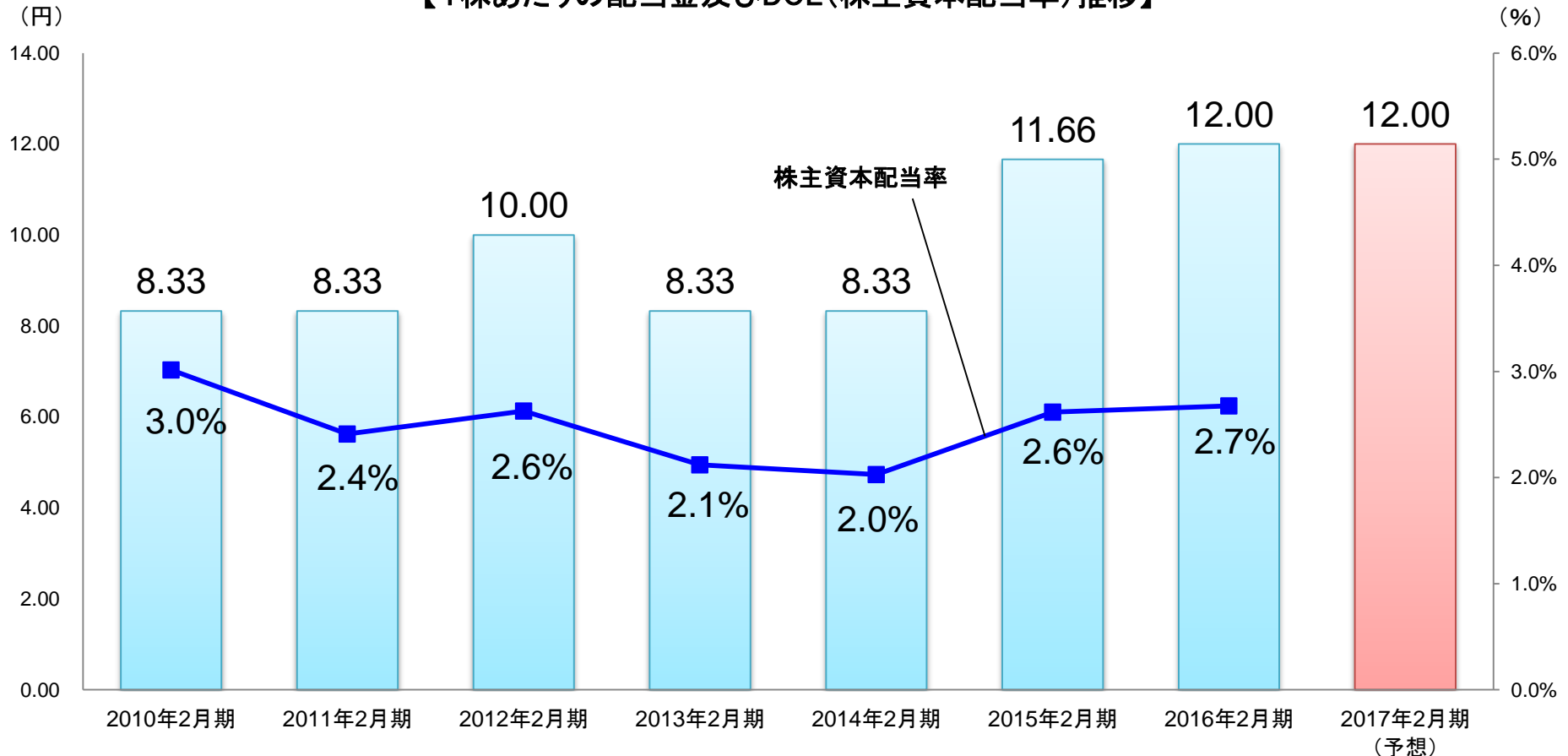
	2017年2月期 (前回発表予想)	2017年2月期 (今回修正予想)	増減額 (前回-今回)	増減率 (前回-今回)	2016年2月期 通期実績 (ご参考)
売上高	30,632	30,632	-	-	29,820
営業利益	1,251	1,487	+235	+18.8%	952
経常利益	1,117	1,346	+229	+20.5%	889
親会社株主に帰属する 当期純利益	302	550	+247	+82.0%	▲262
1株当たり利益 (単位:円.銭)	40.31	73.75	-	-	▲36.62

(注)㈱ゼットン持分法適用関連会社につき、2017年2月期第3四半期以降は持分法投資損益として含む

配当

- 2017年2月期の配当予想は、1株あたり12.00円
- DOE(株主資本配当率)2.0~3.0%を目安に、今後更なる増配検討と優待制度充実を図る
- なお、通期連結業績予想を一部上方修正したが、配当予想は現時点で変更なし

【1株あたりの配当金及びDOE(株主資本配当率)推移】



(注1) 2010年2月期の期首に株式分割が行われたと仮定して、1株あたりの配当金を記載

(注2) DOE(株主資本配当率)は、年間総配当額÷自己資本にて算出

本資料につきましては、株主・投資家の皆様への情報提供のみを目的としたものであり、売買の勧誘を目的としたものではありません。また、本資料における将来予想に関する記述につきましては、目標や予測に基づいており、確約や保証を与えるものではありません。将来における当社の業績が、現在の当社の将来予想と異なる結果になることがある点を認識された上でご利用ください。

尚、業界等に関する記述につきましても、信頼できると思われる各種データに基づいて作成されていますが、当社はその正確性、完全性を保証するものではありません。

本資料は、株主・投資家の皆様がいかなる目的にご利用される場合においても、株主・投資家の皆様ご自身のご判断と責任においてご利用されることを前提にご提示させていただくものであり、当社はいかなる場合においてもその責任を負いません。

お問合せ先

IR部

TEL : 03-6858-6081

FAX : 03-6858-6083

E-mail : ir@diamond-dining.com