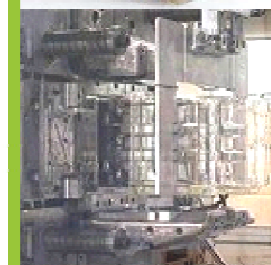
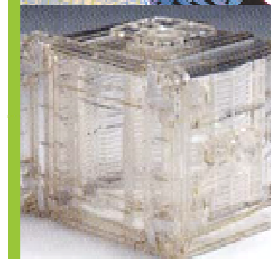


ミライアル株式会社

2017年1月期 決算説明資料

2017年3月9日

2017年1月期 決算概要
2018年1月期 業績予想
経営戦略





2017年1月期 決算概要

1. 業績概要

(単位:百万円)

	2017年1月期		2016年1月期	
	金額	前年同期比	金額	
売上高	6,994	△13.9%	8,125	
(利益率%)	(6.7%)	(0.9%)	(5.8%)	
営業利益	469	△0.1%	470	
経常利益	708	△9.3%	780	
特別損益	△659	-	△344	
当期純利益	48	△81.0%	258	

設備投資	3,019	2,577	441
減価償却費	305	△245	551

トピックス

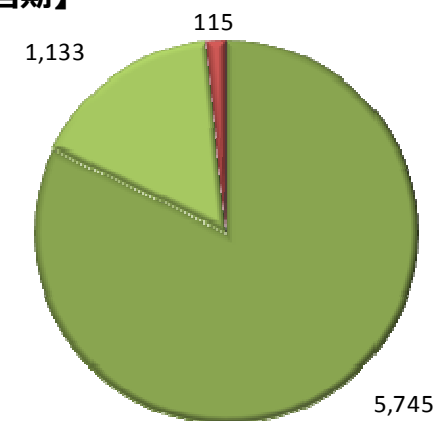
1. 特別損失の主な内訳

- ・固定資産の原状回復費用 △534百万円、営業停止期間中の固定費 △68百万円、
- ・投資有価証券評価損 △55百万円 ・固定資産減損損失の計上 △22百万円

2. 設備投資 自社ビル関連 2,849百万円

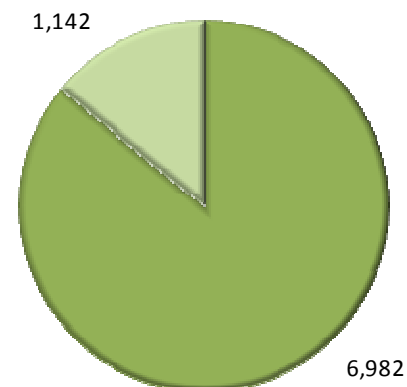
2. セグメント別売上高

【当期】



■プラスチック成形事業 ■成形機事業 ■不動産賃貸業

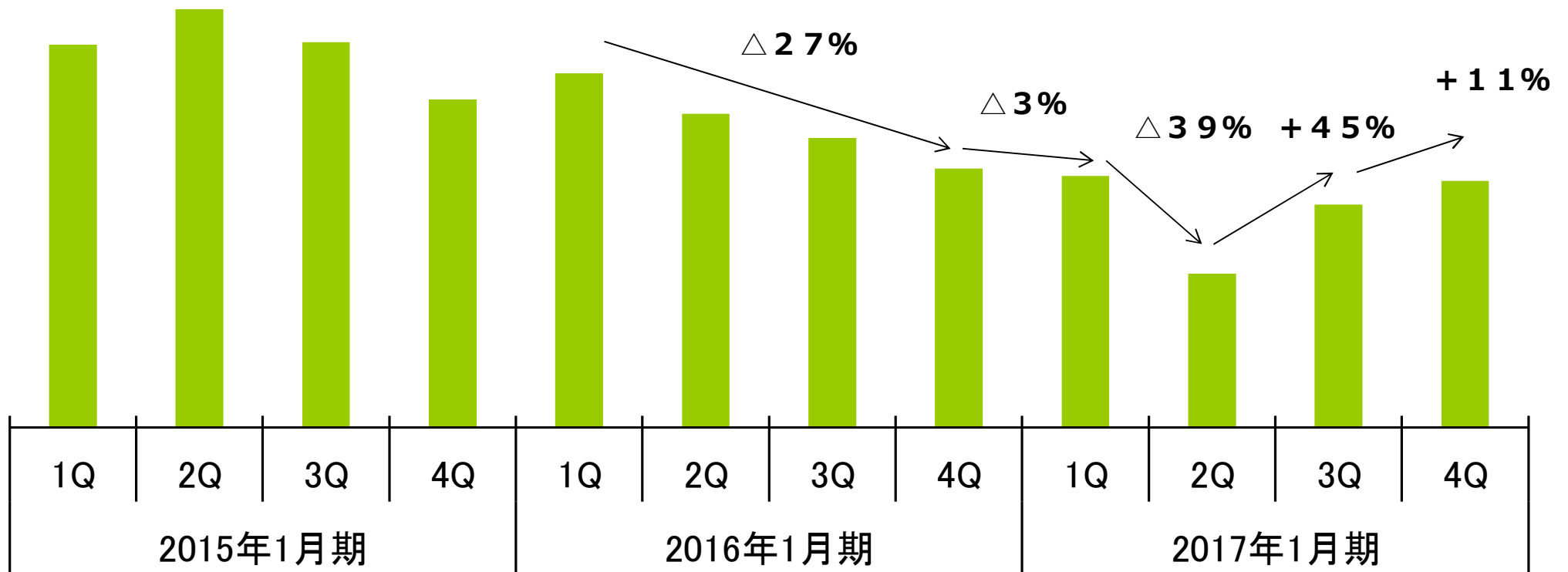
【前年同期】



■プラスチック成形事業 ■成形機事業



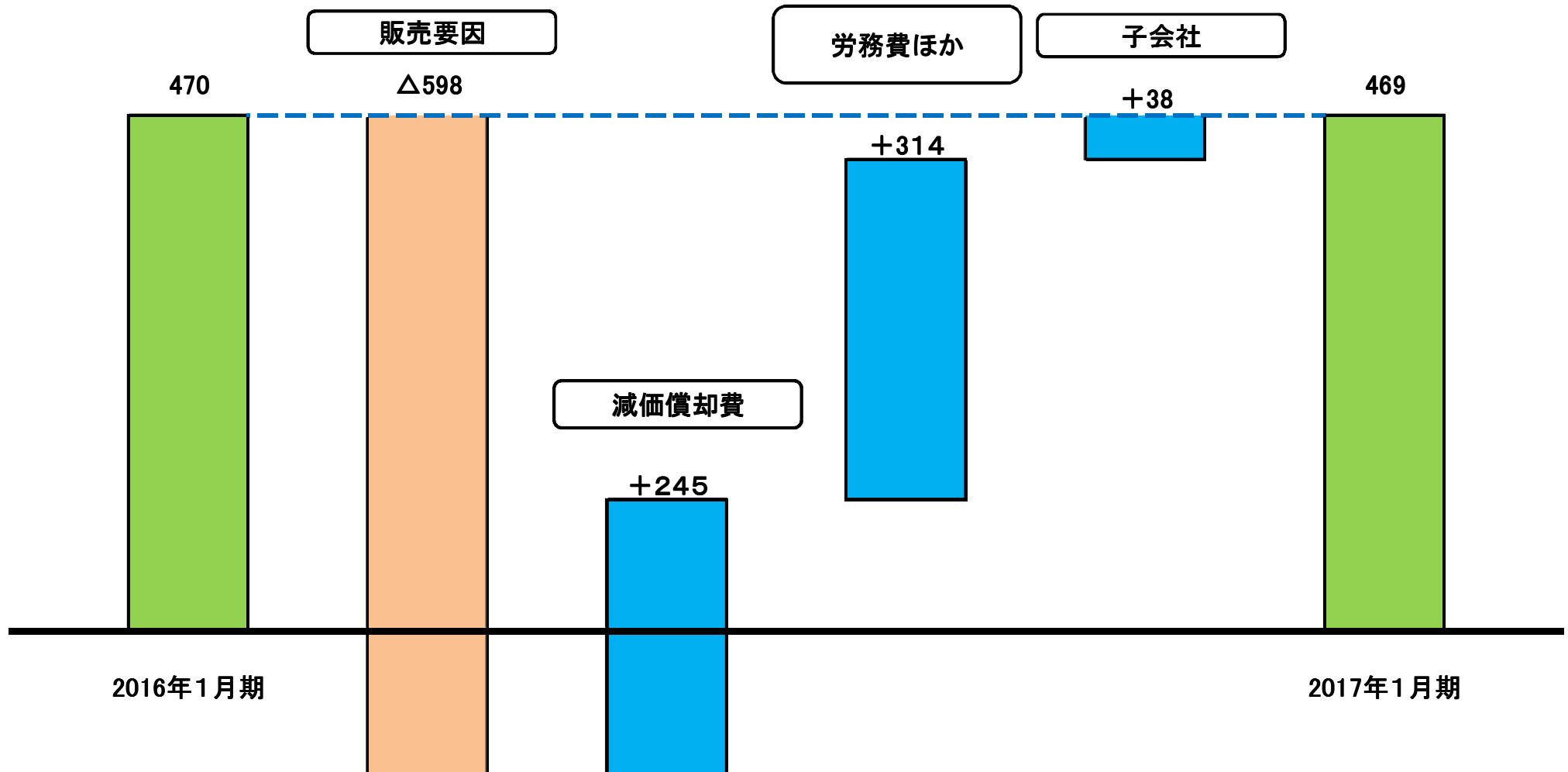
シリコンウエハ出荷容器の売上高の傾向





営業利益 増減益分析

(単位：百万円)





バランスシート

(単位:百万円)

	2017年1月末	2016年1月末	増減	備考
流動資産	11,974	12,325	△ 350	
(内、現預金)	(8,288)	(9,237)	(△ 948)	
固定資産	8,107	5,631	2,475	自社ビル取得
総資産	20,081	17,956	2,125	
借入金	1,436	18	1,417	同上資金
負債合計	4,558	2,468	2,090	
利益剰余金	14,828	14,959	△ 130	利益48、配当△179
純資産合計	15,523	15,488	34	
自己資本比率	77.3%	86.3%	△9.0%	



キャッシュ・フロー(連結)

キャッシュ・フロー

(単位:百万円)

	2016年1月期	2017年1月期
営業活動によるキャッシュ・フロー	534	332
(内)償却前税引前利益	987	354
(内)仕入債務の増減額	△278	318
(内)災害損失の支払額	—	△308
投資活動によるキャッシュ・フロー	1,444	△1,004
(内)固定資産の取得による支出	△419	△3,010
(内)3ヶ月超定期預金の増減額(△は増加)	1,700	1,500
財務活動によるキャッシュ・フロー	△222	1,223
(内)長期借入金による収入	—	1,500
(内)配当金支払	△179	△179
キャッシュ・フロー	1,755	551

	2016年1月期	2017年1月期	差 額
キャッシュ・フロー残高	7,737	8,288	551
+3ヶ月超定期預金残高	1,500	—	△1,500
現金及び預金残高	9,237	8,288	△948



2018年1月期業績予想

損益計算書(連結)

(単位:百万円・%)

	2017年1月期 (実績)				2018年1月期 (予想)	
	第2四半期累計		通期累計		第2四半期累計	
	金額	前年同期 増減率	金額	前年同期 増減率	金額	前年同期 増減率
売上高	3,149	△28.8	6,994	△13.9	3,480	10.5
営業利益	135	△68.6	469	△0.1	240	77.5
経常利益	301	△50.4	708	△9.3	440	46.1
(当期)純利益	△156	—	48	△81.0	300	—

事業別売上高

(単位:百万円・%)

	2017年1月期 (実績)						2018年1月期 (予想)		
	第2四半期累計			通期累計			第2四半期累計		
	金額	構成比	前年同期 増減率	金額	構成比	前年同期 増減率	金額	構成比	前年同期 増減率
プラスチック成形事業	2,598	82.5	△33.0	5,745	82.1	△17.7	2,860	82.1	10.0
成形機事業	511	16.2	△6.2	1,133	16.2	△0.8	545	15.7	6.6
不動産賃貸等事業	39	1.3	—	115	1.7	—	75	2.2	88.5
合計	3,149	100.0	△28.8	6,994	100.0	△13.9	3,480	100.0	10.5

■ 現時点において、2018年1月期の中間配当は1株当たり10円、期末配当については、未定としております。



経営戦略 ～基本方針

1. 現存事業の競争力強化

コスト削減の徹底と
品質の造り込みにより、
市場でのポジションを向上。

	【プラスチック成形事業】			【成形機事業】
	工程容器	出荷容器	樹脂・金属加工	
	当社コア技術を 応用展開し 新製品開発、 販売チャネル拡大	<u>300mm</u> シェア確保	グループ内での 技術連携 による事業拡大	・縦型の特長を活か した特殊機拡販 ・成形機～金型～自 動化装置のセット販 売

2. 新たな収益源の構築

現存事業で培った技術、獲得した資金、
収集した情報等を活かし、
新たな収益源となるべき
新製品開発・新事業構築に取り組む。

新製品開発	新事業
・高機能プラスチック製品ラインの拡大 ・グループ内技術の深化・連携による新 分野開拓	・内外のリソースを活用したビジネス領域 の拡大

3. グループ総合力の発揮

グループ内の製販技機能の連携を強化し、付加価値の高い技術・サービスを提供するグループとして独自性を高める。



本日はありがとうございました

「ミライアルの未来」

明日に向かって

「未来を見つめ」「未来を考え」「未来を創る」

夢と創造に挑戦

IR問い合わせ窓口

ミライアル株式会社 管理部

電話：03-3986-3782 FAX：03-3986-3853

E-Mail：investor_relations-m@miraial.co.jp

<将来見通し等に関する注意事項>

本資料につきましては投資家の皆様への情報提供のみを目的としたものであり、売買の勧誘を目的としたものではありません。

本資料における、将来予想に関する記述につきましては、目標や予測に基づいており、確約や保証を与えるものではありません。また、将来における当社の業績が、現在の当社の将来予想と異なる結果になることがある点を認識された上で、ご利用ください。

また、業界等に関する記述につきましても、信頼できると思われる各種データに基づいて作成されていますが、当社はその正確性、完全性を保証するものではありません。

本資料は、投資家の皆様がいかなる目的にご利用される場合においても、お客様ご自身のご判断と責任においてご利用されることを前提にご提示させていただくものであり、当社はいかなる場合においてもその責任は負いません。