

**PASSION**  
FOR THE  
**BEST**

# 2016年度 第4四半期 決算説明資料

2017年4月28日(金)

株式会社大和証券グループ本社

本資料は、2016年度第4四半期の業績および今後の経営ビジョンに関する情報の提供を目的としたものであり、当社が発行する有価証券の投資を勧誘することを目的としたものではありません。また、本資料は2017年4月28日現在の情報に基づいて作成されております。本資料に記載された意見や予測等は、資料作成時点の当社の判断であり、その情報の正確性、完全性を保証し又は約束するものではなく、また今後、予告なしに変更されることがあります。

## グループ連結業績概要

◆ 決算概要	3～6
◆ 販売費・一般管理費の状況	7～8
◆ 貸借対照表の状況	9
◆ 財務基盤の状況	10
◆ 海外部門	11
◆ セグメント別の状況	12～20
参考資料	21～34

## ■ 連結業績は前年度比で減収減益も安定的に利益を確保

グループ連結業績	2016年度累計	前年度比
純営業収益	4,727億円	△8.2%
経常利益	1,356億円	△17.9%
親会社株主に帰属する純利益	1,040億円	△10.9%

- リテール部門は減収減益となったものの、ホールセール部門は増収増益となり、収益を牽引

## ■ 海外部門は2009年度以来、7年振りの通期経常黒字を達成

- 主力の債券部門が好調で米州は過去最高益(現地通貨ベース)を更新、欧州・アジアも債券部門が貢献
- 欧州M&A子会社が案件を積み上げると共に、アライアンスパートナーとの協働M&A案件がクロージングするなど提携戦略も奏功

## ■ 高水準の株主還元を継続

- 2016年度通期の配当は26円(中間配当 13円、期末配当 13円)、配当性向は42.3 %
- 自己株式取得の実施  
(取得期間:2017年2月10日～4月21日、取得株式総数:2,700万株、取得価額総額:189.9億円)
- 自己株式の消却  
(消却株数:5,000万株、消却前の発行済株式総数に対する割合:2.86%)

# 決算サマリー (2016年度第4四半期)



## ■ FY2016/4Q 純営業収益は1,216億円(前四半期比△0.3%)

- ✓ 市場の売買代金が横ばいとなる中、リテール部門では商品募集・販売額が増加
- ✓ ホールセール部門では、グローバル・マーケットは顧客フローの減少により減収となったが、グローバル・インベストメント・バンキングはデット引受けやM&Aビジネスが伸長し、収益に貢献

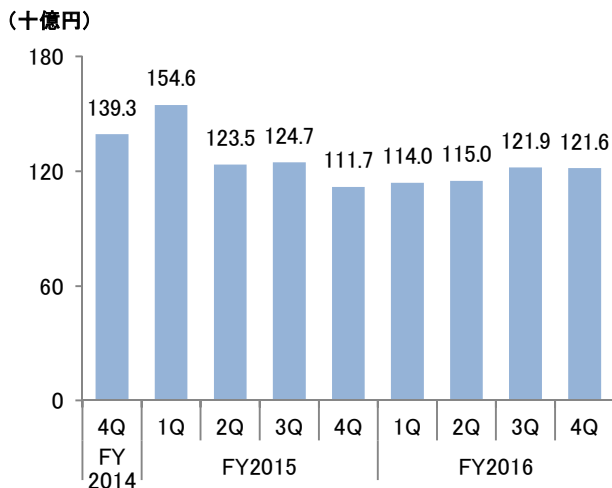
## ■ FY2016/4Q 経常利益は343億円(前四半期比△2.9%)

- ✓ 販売費・一般管理費は、広告宣伝費の増加等により前四半期比+1.3%の915億円となり、経常利益は同△2.9%の減益

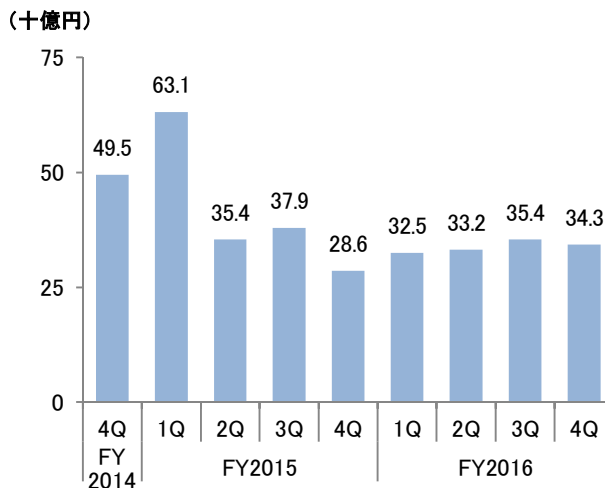
## ■ FY2016/4Q 親会社株主に帰属する純利益は223億円(前四半期比△16.2%)

- ✓ 年換算ROE: 7.1% (同△1.6ポイント)、BPS: 745.80円 (同+5.20円)

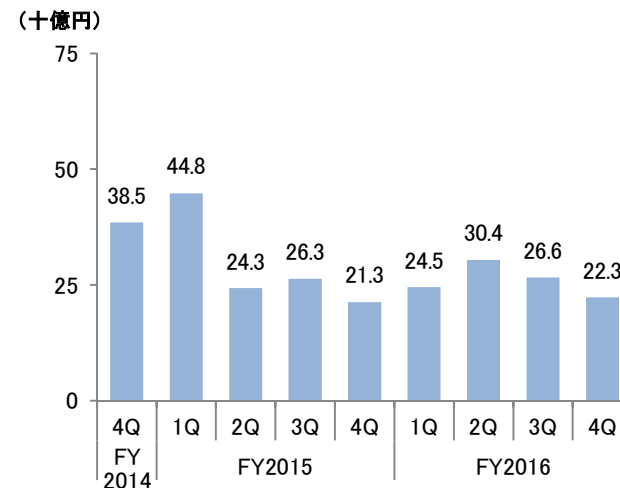
純営業収益推移



経常利益推移



親会社株主に帰属する純利益推移



## 決算の概要

(単位:百万円)	FY2015	FY2016				16/3Q比	15/4Q比	FY2015	FY2016	前年度比 増減率
	4Q	1Q	2Q	3Q	4Q	増減率	増減率	累計	累計	
営業収益	150,579	151,859	145,117	153,198	166,322	8.6%	10.5%	653,711	616,497	-5.7%
純営業収益	111,772	114,049	115,096	121,985	121,618	-0.3%	8.8%	514,815	472,750	-8.2%
販売費・一般管理費	88,329	86,029	85,772	90,376	91,508	1.3%	3.6%	364,517	353,687	-3.0%
経常利益	28,628	32,537	33,256	35,434	34,394	-2.9%	20.1%	165,148	135,623	-17.9%
親会社株主に帰属する 純利益	21,311	24,571	30,443	26,693	22,358	-16.2%	4.9%	116,848	104,067	-10.9%
総資産	20,420,818	21,419,907	20,021,642	20,523,661	19,827,296			20,420,818	19,827,296	
純資産	1,313,005	1,267,304	1,297,756	1,347,052	1,343,433			1,313,005	1,343,433	
自己資本*	1,219,831	1,175,326	1,205,650	1,254,655	1,250,890			1,219,831	1,250,890	
EPS(円)	12.50	14.52	17.98	15.76	13.26			68.25	61.53	
BPS(円)	720.86	694.52	711.90	740.60	745.80			720.86	745.80	
ROE(年換算)	6.9%	8.2%	10.2%	8.7%	7.1%			9.5%	8.4%	

\* 自己資本＝株主資本＋その他の包括利益累計額

2016年度 配当案

**26円**

(中間配当13円、期末配当 13円)

# 損益計算書の概要

(単位:百万円)	FY2015	FY2016				16/3Q比	15/4Q比	FY2015	FY2016	前年度比 増減率
	4Q	1Q	2Q	3Q	4Q	増減率	増減率	累計	累計	
営業収益	150,579	151,859	145,117	153,198	166,322	8.6%	10.5%	653,711	616,497	-5.7%
受入手数料	62,701	61,693	64,373	70,752	76,515	8.1%	22.0%	288,418	273,335	-5.2%
トレーディング損益	28,688	33,379	32,385	34,025	28,330	-16.7%	-1.2%	131,324	128,120	-2.4%
営業投資有価証券関連損益	979	4,802	5,614	2,423	2,006	-17.2%	104.8%	18,502	14,846	-19.8%
金融収益	42,697	35,726	33,088	34,808	39,618	13.8%	-7.2%	149,451	143,241	-4.2%
その他の営業収益	15,511	16,257	9,656	11,188	19,850	77.4%	28.0%	66,014	56,953	-13.7%
金融費用	21,710	26,633	20,701	20,777	30,612	47.3%	41.0%	89,530	98,725	10.3%
その他の営業費用	17,095	11,177	9,319	10,434	14,090	35.0%	-17.6%	49,366	45,022	-8.8%
純営業収益	111,772	114,049	115,096	121,985	121,618	-0.3%	8.8%	514,815	472,750	-8.2%
販売費・一般管理費	88,329	86,029	85,772	90,376	91,508	1.3%	3.6%	364,517	353,687	-3.0%
営業利益	23,442	28,019	29,323	31,609	30,110	-4.7%	28.4%	150,297	119,062	-20.8%
営業外収支	5,186	4,518	3,933	3,825	4,284	12.0%	-17.4%	14,851	16,561	11.5%
経常利益	28,628	32,537	33,256	35,434	34,394	-2.9%	20.1%	165,148	135,623	-17.9%
特別損益	-2,093	1,021	524	2,572	-737	-	-	4,764	3,381	-29.0%
税引前純利益	26,535	33,559	33,781	38,007	33,657	-11.4%	26.8%	169,912	139,004	-18.2%
法人税等合計	5,226	8,974	3,303	11,291	11,156	-1.2%	113.5%	46,935	34,726	-26.0%
親会社株主に帰属する純利益	21,311	24,571	30,443	26,693	22,358	-16.2%	4.9%	116,848	104,067	-10.9%

- 受入手数料は増加  
(前四半期比+8.1%)
  - ・ 株式取引および引受け案件が減少したことにより、委託手数料\*は166億円(同△3.0%)、引受け・売出し手数料\*は79億円(同△2.9%)
  - ・ 個人向け国債の販売が拡大したことにより、募集・売出しの取扱手数料\*は109億円(同+8.9%)
  - ・ M&A手数料\*は、国内外で多数の案件をクローキングしたことが寄与し、70億円(同+116.1%)
- 顧客フローの減少により株券および債券トレーディング損益は減少(同△16.7%)
- 第4四半期において、訴訟損失引当金(特別損失)として、112億円を計上

\* 受入手数料の内訳(P.22参照)

# 販売費・一般管理費の内訳



(単位:百万円)	FY2015	FY2016				16/3Q比 増減率	15/4Q比 増減率	FY2015	FY2016	前年度比 増減率
	4Q	1Q	2Q	3Q	4Q			累計	累計	
販売費・一般管理費	88,329	86,029	85,772	90,376	91,508	1.3%	3.6%	364,517	353,687	-3.0%
取引関係費	17,357	16,385	16,979	17,505	18,884	7.9%	8.8%	72,339	69,754	-3.6%
人件費	43,691	43,240	43,356	44,838	44,395	-1.0%	1.6%	183,292	175,830	-4.1%
不動産関係費	9,151	8,744	8,538	8,833	9,150	3.6%	-0.0%	37,360	35,267	-5.6%
事務費	6,689	6,233	6,006	7,843	6,963	-11.2%	4.1%	26,771	27,047	1.0%
減価償却費	5,920	5,897	5,705	5,848	5,955	1.8%	0.6%	23,833	23,406	-1.8%
租税公課	1,765	2,559	2,467	2,555	2,948	15.4%	67.0%	8,887	10,530	18.5%
その他	3,753	2,968	2,720	2,952	3,210	8.7%	-14.5%	12,032	11,852	-1.5%

- 取引関係費は主に広告宣伝費が増加(前四半期比+7.9%)
- 人件費は主に日の出証券の譲渡による非連結子会社化により微減(同△1.0%)
- 不動産関係費は主にシステム関連以外の保守管理料や備品費が増加(同+3.6%)
- 事務費は3Qに計上した特殊要因の影響により減少(同△11.2%)
- 減価償却費は、システム関連費用等により増加(同+1.8%)

# コスト構造の状況



(単位:十億円)	FY2014					FY2015					FY2016					
	1Q	2Q	3Q	4Q	1Q-4Q 累計	1Q	2Q	3Q	4Q	1Q-4Q 累計	1Q	2Q	3Q	4Q	1Q-4Q 累計	
販管費 合計	88.1	88.8	91.4	92.9	361.3	95.5	91.2	89.3	88.3	364.5	86.0	85.7	90.3	<b>91.5</b>	353.6	
変動費	36.4	37.1	38.9	39.7	152.2	41.3	37.4	35.8	35.9	150.5	34.1	35.1	36.6	<b>38.0</b>	143.9	
主要項目	取引関係費	17.8	18.5	18.7	18.4	73.6	18.8	18.3	17.8	17.3	72.3	16.3	16.9	17.5	<b>18.8</b>	69.7
	広告宣伝費	1.7	1.7	2.0	2.0	7.5	1.7	1.9	2.0	2.4	8.1	1.9	2.4	3.0	<b>3.7</b>	11.1
	賞与等	12.8	13.1	14.6	15.5	56.0	16.9	13.5	12.7	12.3	55.5	12.2	13.0	13.6	<b>13.3</b>	52.3
	超勤・アルバイト料	2.2	2.1	2.3	2.2	9.0	2.3	2.2	2.3	2.1	9.1	2.3	2.2	2.3	<b>2.2</b>	9.1
固定費	51.7	51.7	52.4	53.1	209.1	54.2	53.7	53.5	52.3	213.9	51.8	50.5	53.7	<b>53.4</b>	209.6	
主要項目	人件費	28.1	28.4	28.8	29.7	115.2	29.6	29.4	29.2	28.9	117.3	28.4	27.8	28.7	<b>28.5</b>	113.6
	不動産関係費	9.2	9.1	9.0	9.5	37.0	9.2	9.6	9.2	9.1	37.3	8.7	8.5	8.8	<b>9.1</b>	35.2
	減価償却費	6.0	6.1	6.1	5.7	24.0	5.9	5.9	6.0	5.9	23.8	5.8	5.7	5.8	<b>5.9</b>	23.4
	事務委託費	6.0	5.8	6.1	6.2	24.2	6.1	6.2	6.6	6.3	25.4	5.8	5.7	7.5	<b>6.6</b>	25.7
	租税公課	1.8	1.7	1.8	1.5	6.9	2.8	2.1	2.0	1.7	8.8	2.5	2.4	2.5	<b>2.9</b>	10.5



# 貸借対照表の状況

連結貸借対照表(2017年3月末)

(単位:十億円)

流動資産	19,258	(-592)	流動負債	16,007	(-819)
現金・預金	3,828	(493)	トレーディング商品	4,658	(-642)
有価証券	1,742	(-348)	商品有価証券等	2,261	(-53)
トレーディング商品	6,546	(-955)	エクイティ	252	(120)
商品有価証券等	3,853	(-164)	債券	1,997	(-168)
エクイティ	360	(-24)	CD/CP他	10	(-6)
債券	2,564	(-287)	デリバティブ取引	2,396	(-588)
受益証券	177	(25)	有価証券担保借入金	6,018	(117)
CD/CP他	750	(122)	銀行業における預金	2,985	(57)
デリバティブ取引	2,692	(-791)	短期借入金	918	(98)
営業投資有価証券	113	(-2)	コマーシャル・ペーパー	—	(-137)
(投資損失引当金控除後)			1年内償還予定の社債	278	(45)
大和PIパートナーズ+大和証券SMBGP1	107	(-1)			
大和企業投資	7	(0)			
有価証券担保貸付金	5,305	(55)			
固定資産	568	(0)	固定負債	2,472	(196)
有形固定資産	124	(0)	社債	1,219	(14)
無形固定資産	90	(5)	長期借入金	1,179	(174)
投資その他の資産	352	(-7)	負債合計	18,483	(-623)
投資有価証券(上場株式)	146	(-14)	純資産	1,343	(30)
投資有価証券(非上場株式)	16	(0)	株主資本	1,183	(50)
投資有価証券(関連会社株式等)	129	(8)	その他の包括利益累計額	67	(-19)
その他	59	(-1)	非支配株主持分	83	(0)
資産合計	19,827	(-593)	負債・純資産合計	19,827	(-593)

※カッコ内は前年度末(2016年3月末)比増減

資産合計: 19兆8,272億円  
 純資産: 1兆3,434億円  
 自己資本\*\*: 1兆2,508億円

- 資産の大半(87.9%)は流動性の高い資産\*

\* 現金・預金+有価証券+トレーディング商品+有価証券担保貸付金

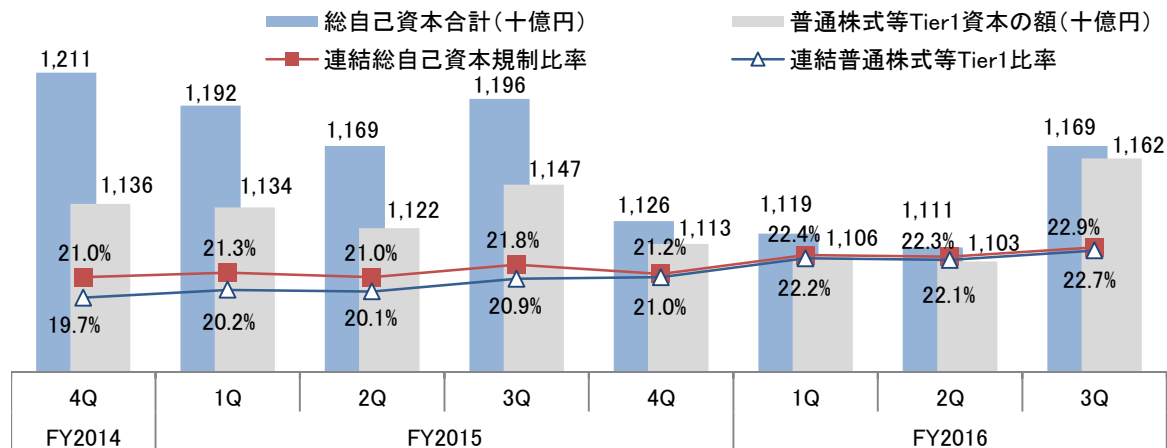
- 自己資本\*\*は前年度末比+310億円

\*\* 株主資本+その他の包括利益累計額

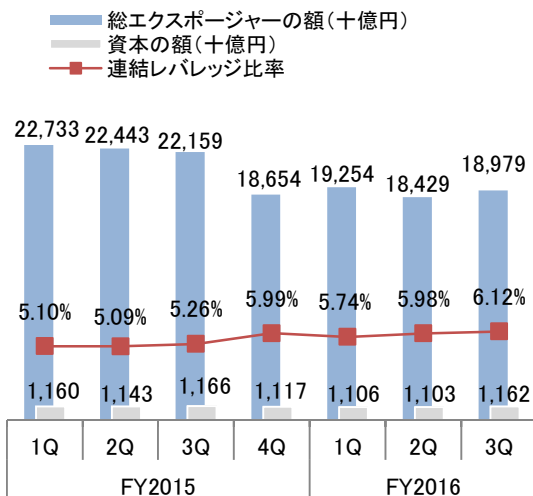
# 財務基盤(資本規制・流動性規制)の状況



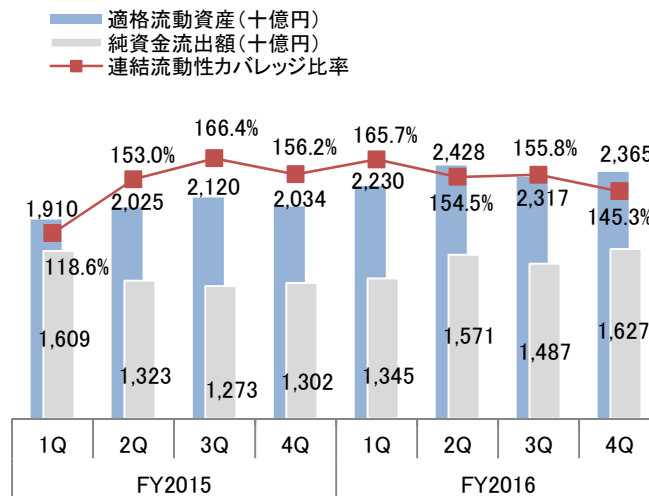
## 連結自己資本規制比率



## 連結レバレッジ比率



## 連結流動性カバレッジ比率



※ 2016年度3Qまでは月末平均

### 【自己資本規制 (バーゼルⅢ)】

(2016年12月末)

- 連結総自己資本規制比率: 22.9%
- 連結Tier1比率: 22.7%
- 連結普通株式等Tier1比率: 22.7%
- 連結レバレッジ比率: 6.12%

※期末値

### 【流動性規制 (バーゼルⅢ)】

(2017年1月～3月 日次平均)

- 連結流動性カバレッジ比率: 145.3%

# 海外部門の経常収支



(単位:百万円)	FY2015	FY2016				16/3Q比 増減率	15/4Q比 増減率	FY2015	FY2016	前年度比 増減率
	4Q	1Q	2Q	3Q	4Q			累計	累計	
海外部門合計	-714	1,366	3,829	2,606	5,691	118.4%	-	-4,684	13,493	-
欧州	-665	-667	1,067	-486	2,844	-	-	-3,240	2,759	-
アジア・オセアニア	-742	19	403	677	378	-44.1%	-	-4,130	1,480	-
米州	693	2,014	2,357	2,414	2,468	2.2%	256.0%	2,686	9,254	244.4%

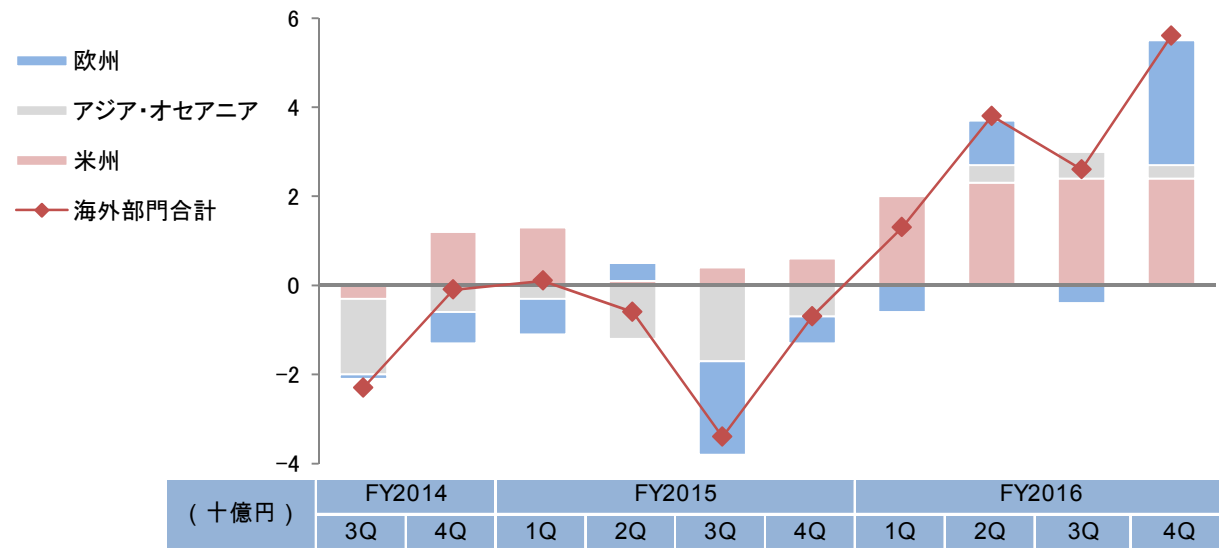
年度ベースでは、2009年度以来  
7年ぶりの通期黒字に改善

四半期ベースでも、全地域で黒字  
回復

- 欧州は全てのビジネスラインが増収となる中、特にM&Aビジネスが好調
- アジア・オセアニアはウェルスマネジメントビジネスやM&Aビジネスによる収益も貢献し、黒字を確保
- 米州は主力の債券部門が引き続き堅調に推移。エクイティは米国株式の売買増加等も寄与し、前四半期比で増益

※2016年度第1四半期からは連結化した大和投資信託傘下の海外子会社の実績が含まれる

経常収支 推移



# セグメント別業績概要

(単位:百万円)

純営業収益	FY2015	FY2016				16/3Q比 増減率	15/4Q比 増減率	FY2015	FY2016	前年度比 増減率
	4Q	1Q	2Q	3Q	4Q			累計	累計	
リテール部門	44,371	45,013	43,720	49,663	<b>49,654</b>	-0.0%	11.9%	217,922	<b>188,051</b>	-13.7%
ホールセール部門	43,709	43,427	45,906	46,427	<b>47,113</b>	1.5%	7.8%	178,014	<b>182,875</b>	2.7%
グローバル・マーケット	35,809	36,028	36,365	36,819	<b>33,645</b>	-8.6%	-6.0%	142,695	<b>142,859</b>	0.1%
グローバル・インベストメント・バンキング	7,899	7,398	9,540	9,608	<b>13,468</b>	40.2%	70.5%	35,318	<b>40,015</b>	13.3%
アセット・マネジメント部門*	11,040	11,623	11,429	11,586	<b>11,798</b>	1.8%	6.9%	50,528	<b>46,438</b>	-8.1%
投資部門	1,156	4,956	5,725	2,570	<b>2,484</b>	-3.3%	114.8%	19,730	<b>15,736</b>	-20.2%
その他・調整等	11,495	9,028	8,313	11,737	<b>10,567</b>			48,618	<b>39,647</b>	
連結計	111,772	114,049	115,096	121,985	<b>121,618</b>	-0.3%	8.8%	514,815	<b>472,750</b>	-8.2%

経常利益	FY2015	FY2016				16/3Q比 増減率	15/4Q比 増減率	FY2015	FY2016	前年度比 増減率
	4Q	1Q	2Q	3Q	4Q			累計	累計	
リテール部門	5,328	6,566	4,596	9,512	<b>8,700</b>	-8.5%	63.3%	61,080	<b>29,375</b>	-51.9%
ホールセール部門	12,832	14,899	17,201	16,906	<b>16,429</b>	-2.8%	28.0%	48,878	<b>65,437</b>	33.9%
グローバル・マーケット	13,539	14,100	14,571	14,164	<b>10,759</b>	-24.0%	-20.5%	46,057	<b>53,595</b>	16.4%
グローバル・インベストメント・バンキング	-707	798	2,470	2,492	<b>5,607</b>	125.0%	-	2,821	<b>11,369</b>	303.0%
アセット・マネジメント部門*	5,991	6,748	6,673	6,522	<b>6,627</b>	1.6%	10.6%	29,990	<b>26,572</b>	-11.4%
投資部門	579	4,624	4,972	1,891	<b>1,553</b>	-17.9%	168.1%	17,397	<b>13,041</b>	-25.0%
その他・調整等	3,897	-301	-187	601	<b>1,084</b>			7,801	<b>1,196</b>	
連結計	28,628	32,537	33,256	35,434	<b>34,394</b>	-2.9%	20.1%	165,148	<b>135,623</b>	-17.9%

※各セグメントの業績はグループ各社の管理会計に基づき計算。持分法適用関連会社については、持分法による投資利益を該当するセグメントに計上

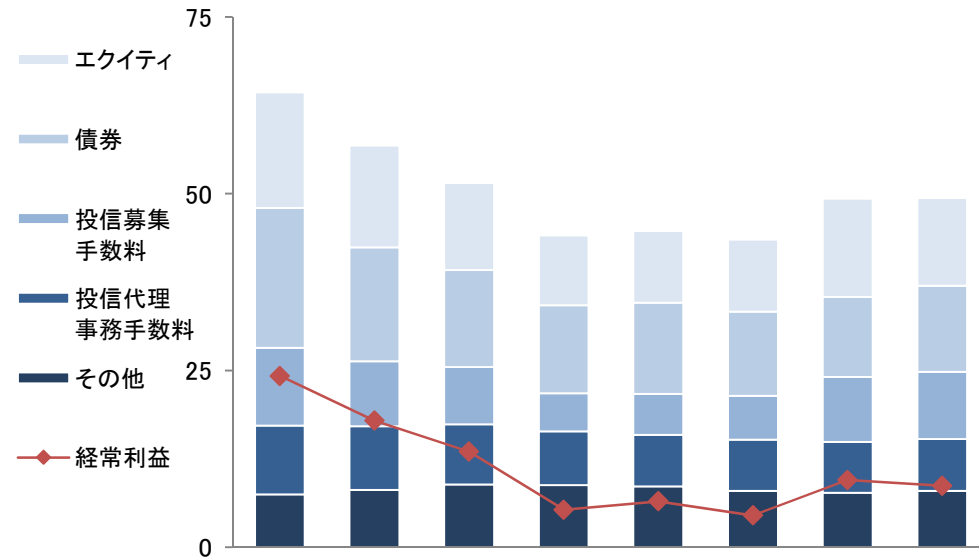
\* 大和証券オフィス投資法人が連結子会社から持分法適用関連会社になったことにより、同社の収支についてはFY2015/2Qより、持分法による投資利益のみを計上

# リテール部門

(単位: 百万円)	FY2016 4Q	16/3Q比 増減率	FY2016 累計	前年度比 増減率
純営業収益	49,654	-0.0%	188,051	-13.7%
経常利益	8,700	-8.5%	29,375	-51.9%

- 日本株・外国株ともに取引が減少したほか、大型PO案件があった前四半期からエクイティ引受けに係る販売手数料が減少したこと等により、エクイティ収益は前四半期比△10.4%
- 国内債・外債の販売額が増加したことにより、債券収益は同+7.5%
- 株式投信販売額は前四半期比では△8.4%減少したが、ブル・ベア型ファンド等のスイッチングを除く販売額は微増であったことから、投信募集手数料は同+2.3%

純営業収益・経常利益 推移



(十億円)	FY2015				FY2016			
	1Q	2Q	3Q	4Q	1Q	2Q	3Q	4Q
エクイティ	16.3	14.4	12.3	9.9	10.1	10.2	13.9	12.4
債券	19.8	16.1	13.7	12.4	12.9	11.9	11.3	12.2
投信募集手数料	11.0	9.2	8.1	5.4	5.8	6.2	9.2	9.5
投信代理事務手数料	9.7	9.0	8.5	7.6	7.3	7.2	7.2	7.3
その他(ラップ関連収益含む)	7.5	8.1	8.9	8.8	8.6	8.0	7.7	8.0
<b>純営業収益 計</b>	<b>64.6</b>	<b>57.0</b>	<b>51.8</b>	<b>44.3</b>	<b>45.0</b>	<b>43.7</b>	<b>49.6</b>	<b>49.6</b>
<b>経常利益</b>	<b>24.2</b>	<b>17.9</b>	<b>13.5</b>	<b>5.3</b>	<b>6.5</b>	<b>4.5</b>	<b>9.5</b>	<b>8.7</b>

※2016年度4Qより、日の出証券の数値を含まない

# リテール部門 大和証券

## 【株式投信】

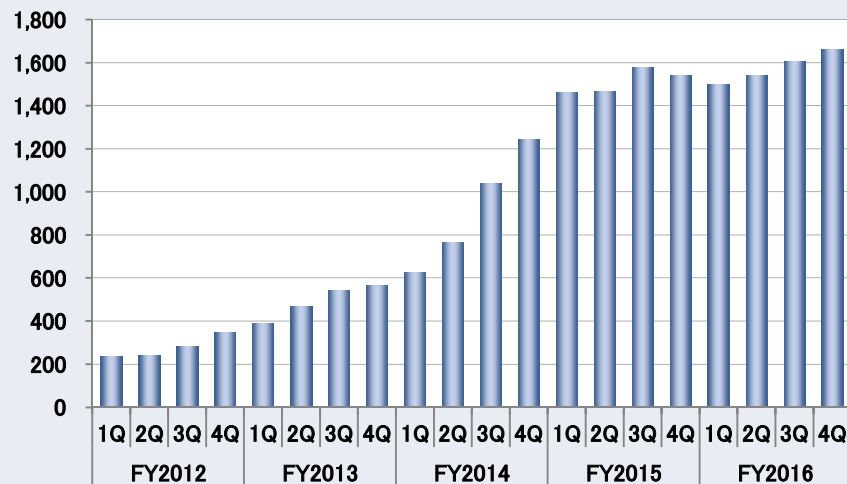
- 国内外のREITや米国インフラ関連株式等を主要投資対象とするファンドの販売が好調

## 【ラップ口座サービス】

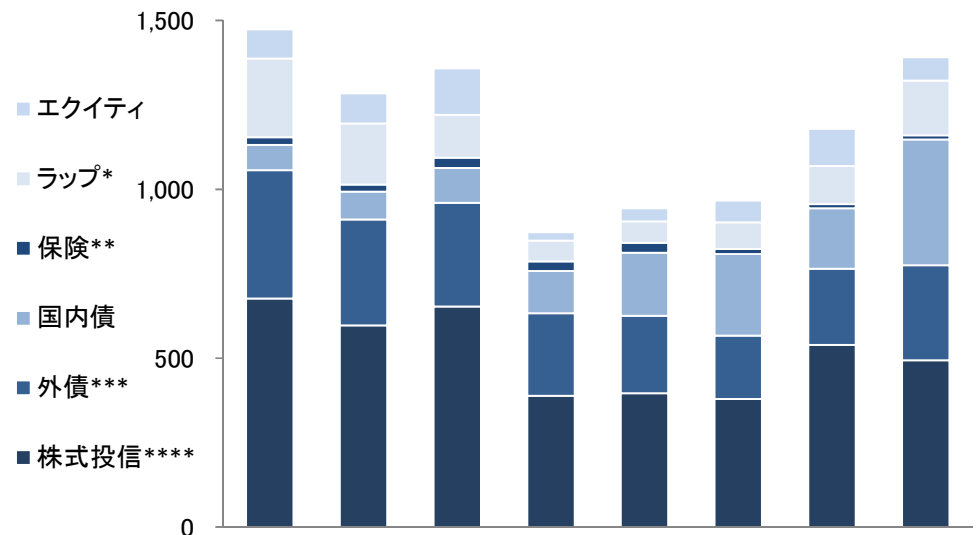
- 2016年10月の「ダイワファンドラップ プレミアム」に続き、2017年1月にインターネット完結で50万円から契約可能となる、ロボ・アドバイザー機能を活用した「ダイワファンドラップ オンライン」の取扱いを開始
- 商品ラインアップ拡充やプロモーションを強化したこと等により、契約額は大幅に増加し、前四半期比+42.1%

(十億円)

ラップ口座契約資産残高



## 商品募集・販売額の推移



(十億円)	FY2015				FY2016			
	1Q	2Q	3Q	4Q	1Q	2Q	3Q	4Q
エクイティ	87.8	89.0	136.9	24.8	39.2	65.8	109.5	68.7
ラップ*	231.8	180.7	125.9	61.5	62.9	78.1	113.6	161.5
保険**	23.5	20.8	30.8	27.9	29.6	14.6	12.4	12.7
国内債	74.5	83.0	103.8	125.2	186.2	241.8	178.6	372.3
外債***	379.6	312.5	306.5	244.9	229.2	187.8	224.6	280.5
株式投信****	677.2	598.0	653.3	388.4	396.8	379.3	540.2	494.9

\* ダイワファンドラップとダイワSMAの契約額合計

\*\* 年金保険、生命保険、事業保険を含む

\*\*\* 円建て外債等を含む

\*\*\*\*スイッチング額を含む

# ホールセール部門 グローバル・マーケット

(単位: 百万円)	FY2016 4Q	16/3Q比 増減率	FY2016 累計	前年度比 増減率
純営業収益	33,645	-8.6%	142,859	0.1%
経常利益	10,759	-24.0%	53,595	16.4%

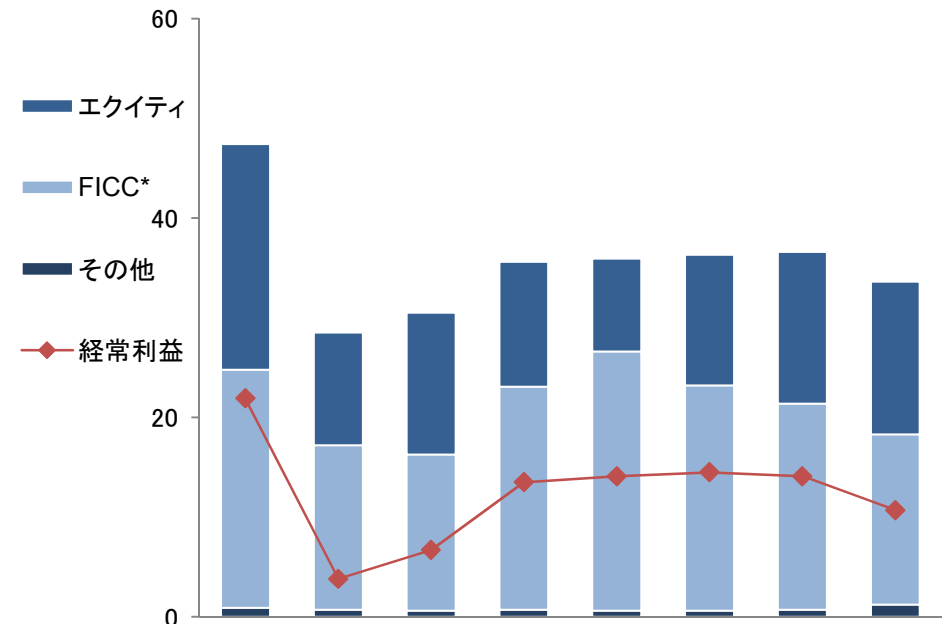
## 【エクイティ】

- 1月は英メイ首相によるEU脱退表明もあり、リスク回避の動きも見られたが、2月以降は米トランプ政権への期待が継続し、堅調な株価推移となったことで顧客フローも好調となり、前四半期比+0.2%

## 【FICC\*】

- 株価上昇に伴い仕組債販売が増加した一方で、2月に日銀による10年国債金利の安定化を促す姿勢が打ち出され、長期金利のボラティリティが低下したことから、JGB・クレジットで顧客フローが減少し、前四半期比△17.7%

## 純営業収益・経常利益 推移



(十億円)	FY2015				FY2016			
	1Q	2Q	3Q	4Q	1Q	2Q	3Q	4Q
エクイティ	22.6	11.3	14.2	12.5	9.3	13.1	15.2	15.3
FICC*	23.9	16.5	15.7	22.4	26.0	22.6	20.7	17.1
その他	0.9	0.7	0.6	0.7	0.6	0.6	0.7	1.2
純営業収益 計	47.5	28.6	30.6	35.8	36.0	36.3	36.8	33.6
経常利益	21.9	3.8	6.7	13.5	14.1	14.5	14.1	10.7

\*FICC: Fixed Income, Currency and Commodities

# エクイティ・FICC 連結トレーディング損益



【管理会計ベース】

(単位:十億円)	FY2016 4Q	16/3Q比 増減率	FY2015 累計	FY2016 累計	前年度比 増減率
エクイティ	10.0	-9.1%	38.0	35.0	-7.9%
FICC*	28.0	-9.7%	134.0	126.0	-6.0%
合計	38.0	-9.5%	172.0	161.0	-6.4%

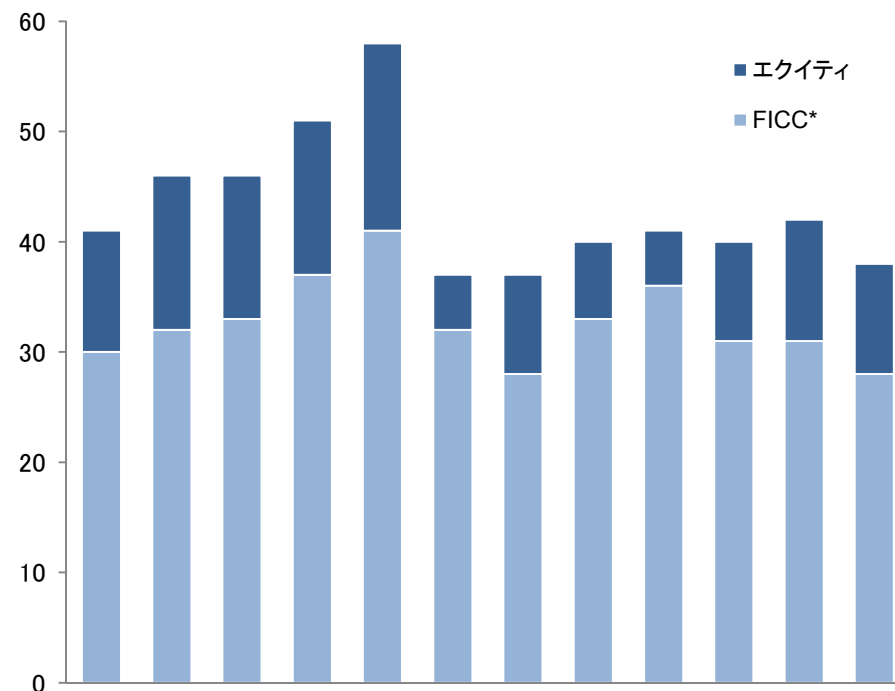
<参考>

財務会計ベース: トレーディング損益 + 金融収支

(単位:百万円)	FY2016 4Q	16/3Q比 増減率	FY2015 累計	FY2016 累計	前年度比 増減率
株券等	6,419	-16.3%	23,430	21,471	-8.4%
債券・為替等	21,910	-16.9%	107,893	106,649	-1.2%
金融収支	9,005	-35.8%	59,921	44,516	-25.7%
合計	37,336	-22.3%	191,245	172,637	-9.7%

\*FICC: Fixed Income, Currency and Commodities

連結トレーディング損益 推移



(十億円)	FY2014				FY2015				FY2016			
	1Q	2Q	3Q	4Q	1Q	2Q	3Q	4Q	1Q	2Q	3Q	4Q
エクイティ	11	14	13	14	17	5	9	7	5	9	11	10
FICC*	30	32	33	37	41	32	28	33	36	31	31	28
合計	41	46	46	51	58	37	37	40	41	40	42	38



# ホールセール部門 グローバル・インベストメント・バンキング



(単位: 百万円)	FY2016 4Q	16/3Q比 増減率	FY2016 累計	前年度比 増減率
純営業収益	13,468	40.2%	40,015	13.3%
経常利益	5,607	125.0%	11,369	303.0%

## 【エクイティ】

- IPO案件や複数のREIT案件等を着実に積み上げ

<主な主幹事案件>

		<オフリング総額>
マクロミル	グローバルIPO	533億円
大和ハウスリート投資法人	REIT グローバルIPO	479億円
オリックス不動産投資法人	REIT PO	262億円
センコー	ユーロ円CB	100億円

## 【デット】

- 4Q最大規模となるソフトバンクグループを含む複数の大型案件を着実に積み上げたほか、ベンチマーク債やサムライ債で主幹事案件を獲得

<主な主幹事案件>

		<オフリング総額>
ソフトバンクグループ(7年)	普通社債	計4,500億円
富士フィルムホールディングス(3・5・7・10年)	普通社債	計1,500億円
国際協力銀行(3年)	ベンチマーク債	計20億米ドル
BPCE(5・7・10年)	サムライ債	計1,427億円

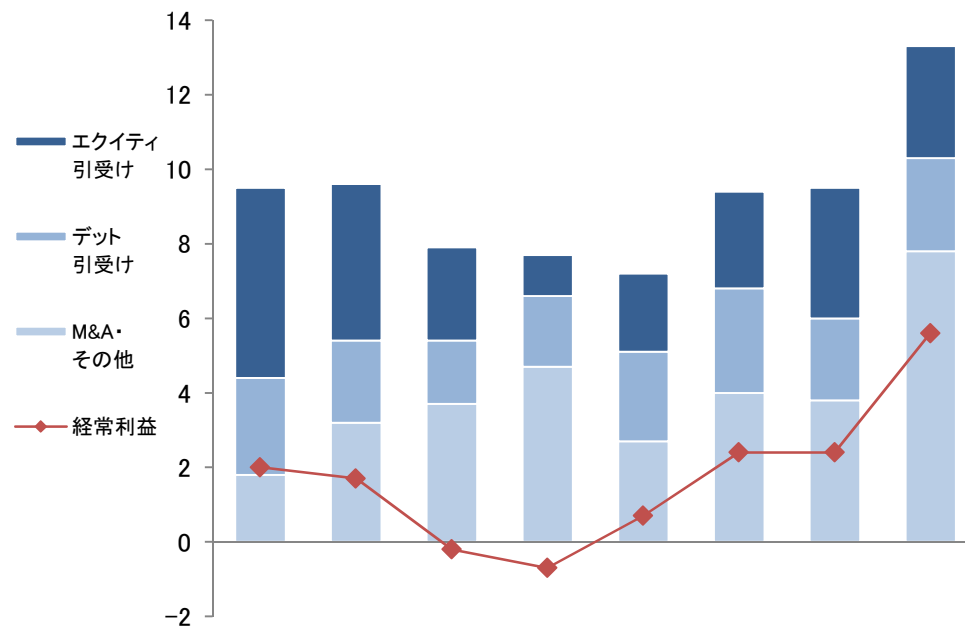
## 【M&A】

- 国内案件に加え、海外拠点やアライアンスパートナーとの協働案件を遂行し、前四半期比では大幅増益

<主な案件>

U-NEXTによるUSENへの公開買付け  
 日本産業パートナーズによるKDDIへのビッグロブ株式の売却  
 Graphite Capital(英国)による住友ゴム工業へのMicheldever(英国)株式の売却  
 凸版印刷によるMax Speciality Films(インド)の買収【Ambit提携案件】

## 純営業収益・経常利益 推移



(十億円)	FY2015				FY2016			
	1Q	2Q	3Q	4Q	1Q	2Q	3Q	4Q
エクイティ引受け	5.1	4.2	2.5	1.1	2.1	2.6	3.5	3.0
デット引受け	2.6	2.2	1.7	1.9	2.4	2.8	2.2	2.5
M&A・その他	1.8	3.2	3.7	4.7	2.7	4.0	3.8	7.8
純営業収益 計	9.6	9.7	7.9	7.8	7.3	9.5	9.6	13.4
経常利益	2.0	1.7	-0.2	-0.7	0.7	2.4	2.4	5.6

# アセット・マネジメント部門

(単位: 百万円)	FY2016 4Q	16/3Q比 増減率	FY2016 累計	前年度比 増減率
純営業収益	11,798	1.8%	46,438	-8.1%
経常利益	6,627	1.6%	26,572	-11.4%

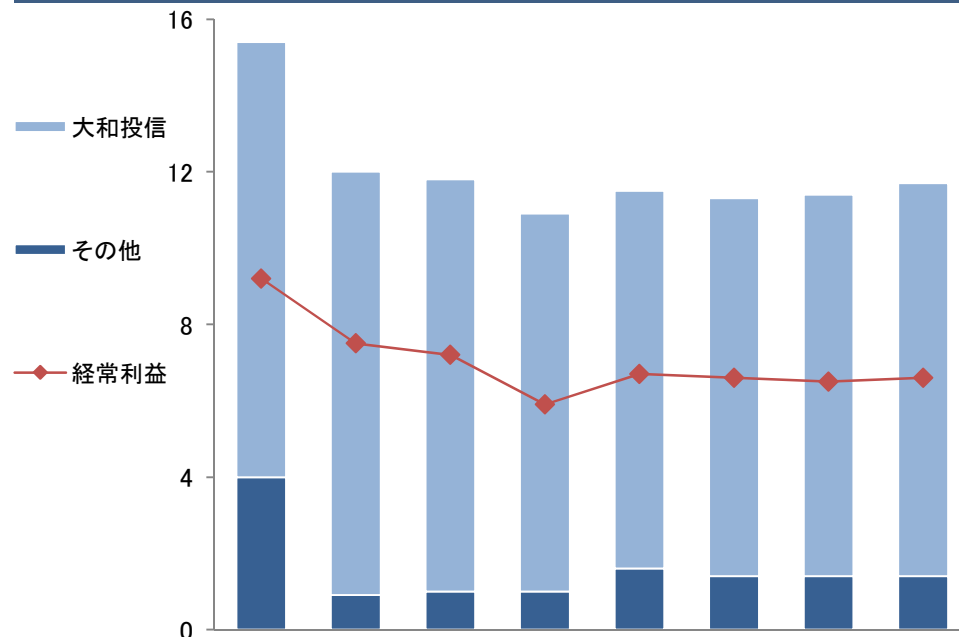
## 【大和投資信託】

- 運用資産残高は期末にかけて増加し、純営業収益、経常利益ともに増加

## 【その他】

- 不動産投資法人(REIT)3社を運用する大和リアル・エステート・アセット・マネジメントでは、レジデンシャル物件の取得等により運用資産残高が拡大

純営業収益・経常利益 推移



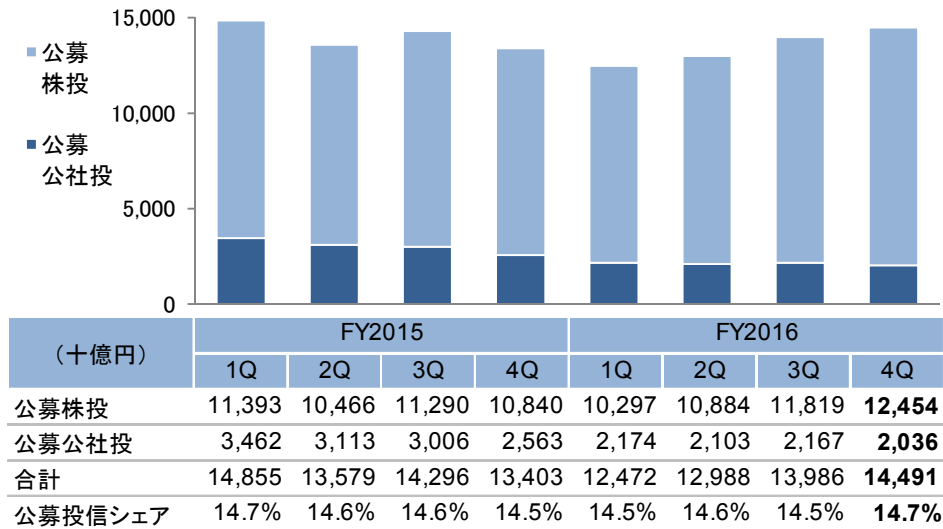
(十億円)	FY2015				FY2016			
	1Q	2Q	3Q	4Q	1Q	2Q	3Q	4Q
大和投資信託	11.4	11.1	10.8	9.9	9.9	9.9	10.0	10.3
その他	4.0	0.9	1.0	1.0	1.6	1.4	1.4	1.4
<b>純営業収益 計</b>	15.4	12.0	11.9	11.0	11.6	11.4	11.5	11.7
<b>経常利益</b>	9.2	7.5	7.2	5.9	6.7	6.6	6.5	6.6

※「その他」には、大和ファンド・コンサルティング、大和リアル・エステート・アセット・マネジメントおよびミカサ・アセット・マネジメント(2016年度第1四半期より)が含まれる。

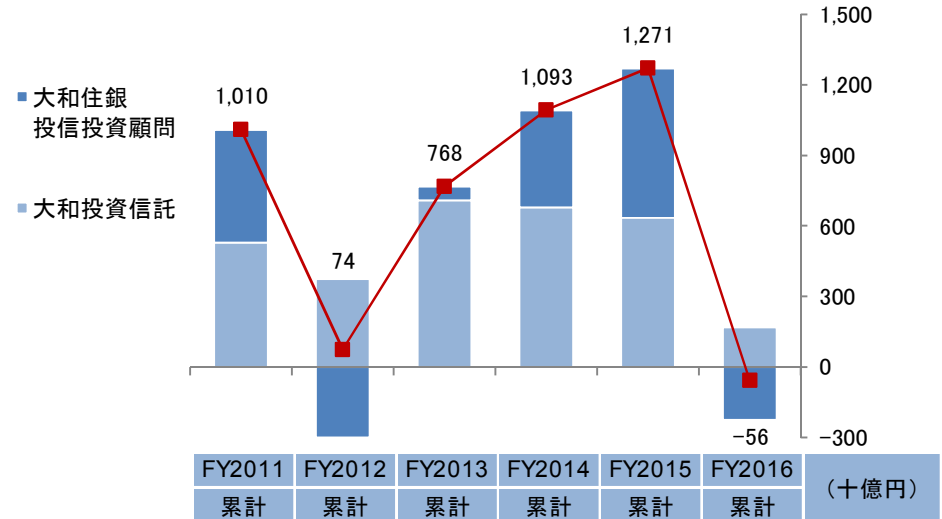
※持分法適用関連会社については、持分法による投資利益を営業外収益に計上

# アセット・マネジメント部門 運用資産残高・資金純増額

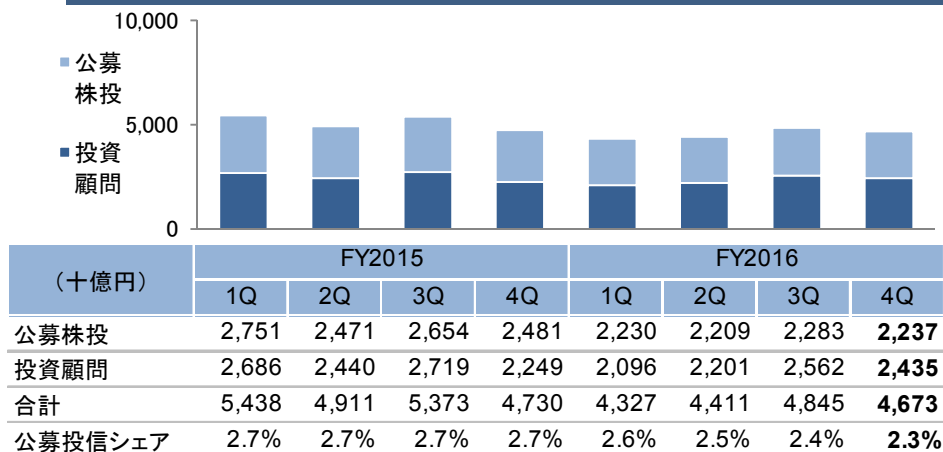
大和投資信託 運用資産残高 (公募投信)



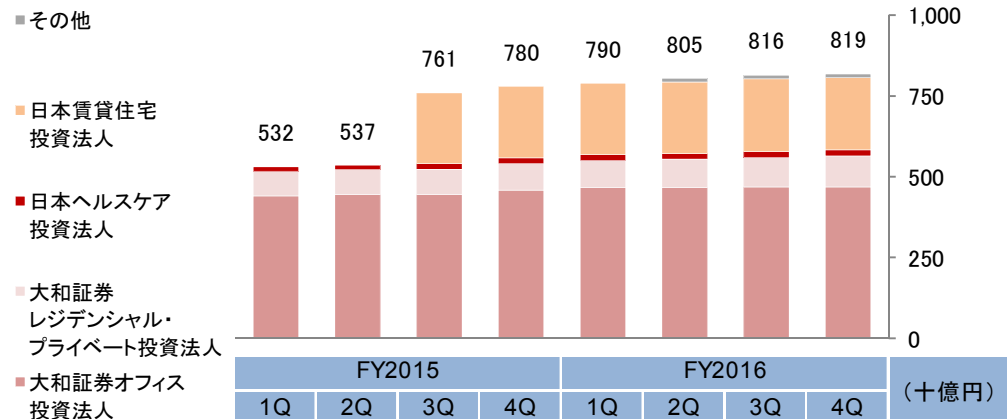
大和投資信託・大和住銀投信投資顧問 株式投信(ETF除く)資金純増額



大和住銀投信投資顧問 運用資産残高 (公募投信および投資顧問)



不動産アセット・マネジメントビジネス 運用資産残高

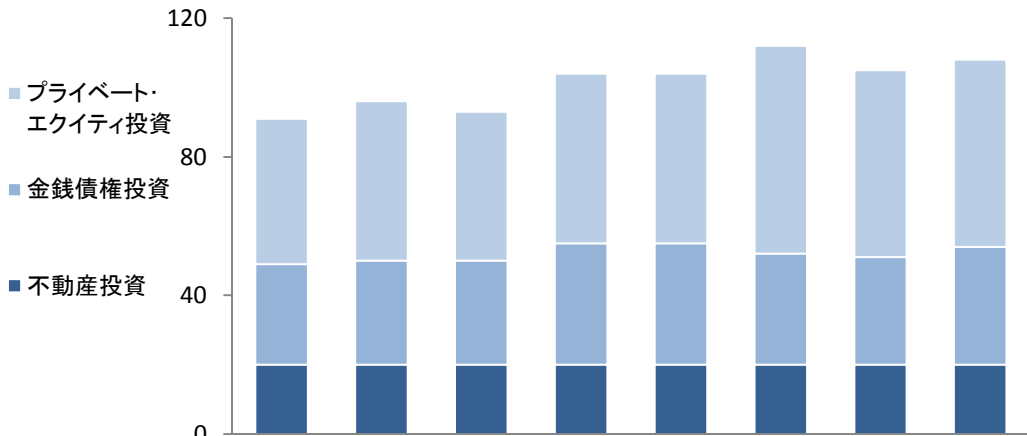


※運用資産残高は期末値

# 投資部門

(単位:百万円)	FY2016 4Q	16/3Q比 増減率	FY2016 累計	前年度比 増減率
純営業収益	2,484	-3.3%	15,736	-20.2%
経常利益	1,553	-17.9%	13,041	-25.0%

## プリンシパル・インベストメント残高

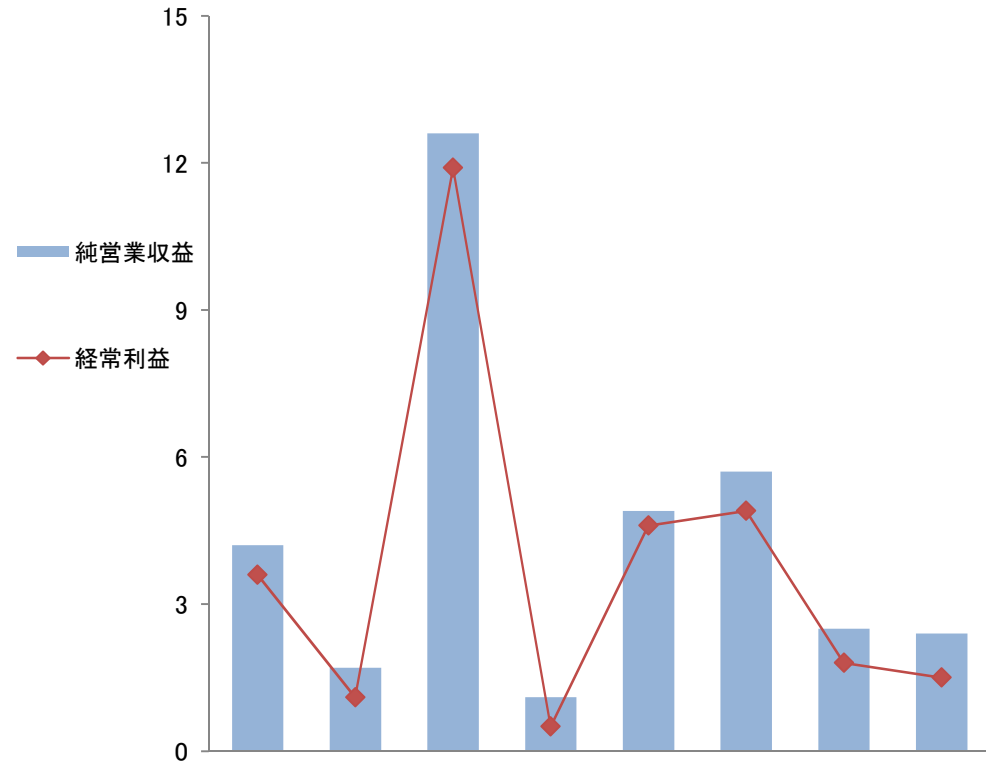


(十億円)	FY2015				FY2016			
	1Q	2Q	3Q	4Q	1Q	2Q	3Q	4Q
プライベート・ エクイティ投資	42	46	43	49	49	60	54	54
金銭債権投資	29	30	30	35	35	32	31	34
不動産投資	20	20	20	20	20	20	20	20
<b>合計</b>	91	96	94	104	104	112	105	108

※投資残高は大和PIパートナーズと大和証券SMB CPI合算値

※期末値

## 純営業収益・経常利益 推移



(十億円)	FY2015				FY2016			
	1Q	2Q	3Q	4Q	1Q	2Q	3Q	4Q
純営業収益	4.2	1.7	12.6	1.1	4.9	5.7	2.5	2.4
経常利益	3.6	1.1	11.9	0.5	4.6	4.9	1.8	1.5

# 參考資料

---

## 受入手数料の内訳

(単位:百万円)	FY2015	FY2016				16/3Q比 増減率	15/4Q比 増減率	FY2015	FY2016	前年度比 増減率
	4Q	1Q	2Q	3Q	4Q			累計	累計	
受入手数料合計	62,701	61,693	64,373	70,752	76,515	8.1%	22.0%	288,418	273,335	-5.2%
委託手数料	14,950	13,888	13,197	17,189	16,672	-3.0%	11.5%	70,325	60,947	-13.3%
引受け・売出し手数料	3,930	5,366	8,274	8,161	7,926	-2.9%	101.7%	28,553	29,729	4.1%
募集・売出しの取扱手数料	5,839	6,320	7,037	10,020	10,909	8.9%	86.8%	34,743	34,287	-1.3%
その他の受入手数料	37,980	36,119	35,863	35,379	41,007	15.9%	8.0%	154,796	148,370	-4.2%
投資顧問・取引等管理料	5,287	5,177	5,270	5,221	5,358	2.6%	1.4%	20,497	21,028	2.6%
保険販売手数料	1,573	1,696	984	740	942	27.3%	-40.1%	4,724	4,363	-7.6%
M&A手数料	3,658	2,533	3,338	3,263	7,051	116.1%	92.7%	11,431	16,186	41.6%
委託者報酬	20,154	20,083	19,866	19,981	20,299	1.6%	0.7%	88,850	80,231	-9.7%
その他	7,307	6,628	6,404	6,172	7,354	19.2%	0.7%	29,291	26,560	-9.3%

## 業績概要①

(単位: 百万円)	FY2015	FY2016				16/3Q比	15/4Q比	FY2015	FY2016	前年度比 増減率
	4Q	1Q	2Q	3Q	4Q	増減率	増減率	累計	累計	
営業収益	81,878	81,872	79,320	88,975	<b>84,742</b>	-4.8%	3.5%	369,158	<b>334,911</b>	-9.3%
受入手数料	39,290	40,345	42,196	48,339	<b>50,354</b>	4.2%	28.2%	187,290	<b>181,235</b>	-3.2%
委託手数料	11,094	10,093	9,317	12,852	<b>12,388</b>	-3.6%	11.7%	51,877	<b>44,652</b>	-13.9%
株券等	10,225	9,453	8,848	12,281	<b>12,071</b>	-1.7%	18.0%	48,369	<b>42,654</b>	-11.8%
引受け・売出しの取扱手数料	3,599	5,301	7,975	7,645	<b>6,613</b>	-13.5%	83.7%	24,171	<b>27,535</b>	13.9%
株券等	1,504	2,229	3,379	4,565	<b>3,496</b>	-23.4%	132.3%	14,038	<b>13,670</b>	-2.6%
債券等	2,094	3,072	4,595	3,080	<b>3,117</b>	1.2%	48.8%	10,133	<b>13,865</b>	36.8%
募集・売出しの取扱手数料	5,605	6,137	6,821	9,729	<b>10,788</b>	10.9%	92.4%	33,440	<b>33,477</b>	0.1%
受益証券	5,162	5,648	6,045	8,991	<b>9,415</b>	4.7%	82.4%	32,383	<b>30,099</b>	-7.1%
その他の受入手数料	18,990	18,812	18,081	18,111	<b>20,564</b>	13.5%	8.3%	77,800	<b>75,569</b>	-2.9%
代理事務手数料等	8,187	7,970	7,788	7,813	<b>8,003</b>	2.4%	-2.2%	37,580	<b>31,574</b>	-16.0%
投資顧問・取引等管理料	5,287	5,177	5,270	5,221	<b>5,358</b>	2.6%	1.4%	20,497	<b>21,028</b>	2.6%
保険販売手数料	1,573	1,696	984	740	<b>942</b>	27.3%	-40.1%	4,724	<b>4,363</b>	-7.6%
M & A手数料	1,067	1,185	1,348	1,647	<b>2,944</b>	78.7%	175.8%	3,640	<b>7,124</b>	95.7%
トレーディング損益	31,935	32,529	27,877	30,681	<b>25,184</b>	-17.9%	-21.1%	139,053	<b>116,273</b>	-16.4%
株券等	2,585	1,683	4,752	8,484	<b>6,795</b>	-19.9%	162.9%	22,760	<b>21,715</b>	-4.6%
債券・為替等	29,350	30,845	23,125	22,197	<b>18,389</b>	-17.2%	-37.3%	116,292	<b>94,557</b>	-18.7%
金融収益	10,653	8,997	9,246	9,954	<b>9,203</b>	-7.5%	-13.6%	42,814	<b>37,402</b>	-12.6%
金融費用	4,765	5,519	4,220	5,993	<b>5,076</b>	-15.3%	6.5%	20,936	<b>20,808</b>	-0.6%
純営業収益	77,113	76,352	75,100	82,982	<b>79,666</b>	-4.0%	3.3%	348,221	<b>314,102</b>	-9.8%

## 業績概要②

(単位: 百万円)	FY2015	FY2016				16/3Q比 増減率	15/4Q比 増減率	FY2015	FY2016	前年度比 増減率
	4Q	1Q	2Q	3Q	4Q			累計	累計	
販売費・一般管理費	57,951	56,386	56,715	58,662	<b>59,923</b>	2.2%	3.4%	233,680	<b>231,688</b>	-0.9%
取引関係費	10,655	9,307	9,428	10,212	<b>10,507</b>	2.9%	-1.4%	41,046	<b>39,456</b>	-3.9%
人件費	24,634	24,556	24,727	25,190	<b>25,246</b>	0.2%	2.5%	102,120	<b>99,719</b>	-2.4%
不動産関係費	6,063	5,847	5,940	5,987	<b>6,272</b>	4.8%	3.4%	24,144	<b>24,048</b>	-0.4%
事務費	10,565	10,667	10,753	11,256	<b>11,455</b>	1.8%	8.4%	43,827	<b>44,133</b>	0.7%
減価償却費	3,793	3,880	3,851	3,883	<b>4,050</b>	4.3%	6.8%	14,560	<b>15,666</b>	7.6%
租税公課	607	1,174	1,097	1,154	<b>1,245</b>	7.9%	104.9%	3,537	<b>4,671</b>	32.1%
その他	1,631	952	916	977	<b>1,145</b>	17.2%	-29.8%	4,442	<b>3,991</b>	-10.1%
経常利益	20,123	20,580	18,363	25,561	<b>20,728</b>	-18.9%	3.0%	116,272	<b>85,234</b>	-26.7%
純利益	15,194	13,934	13,440	17,374	<b>13,711</b>	-21.1%	-9.8%	80,859	<b>58,461</b>	-27.7%
ROE(年換算)	7.9%	7.1%	6.7%	8.5%	<b>6.6%</b>			10.9%	<b>7.2%</b>	
自己資本規制比率	337.8%	369.2%	397.0%	398.7%	<b>405.2%</b>			337.8%	<b>405.2%</b>	



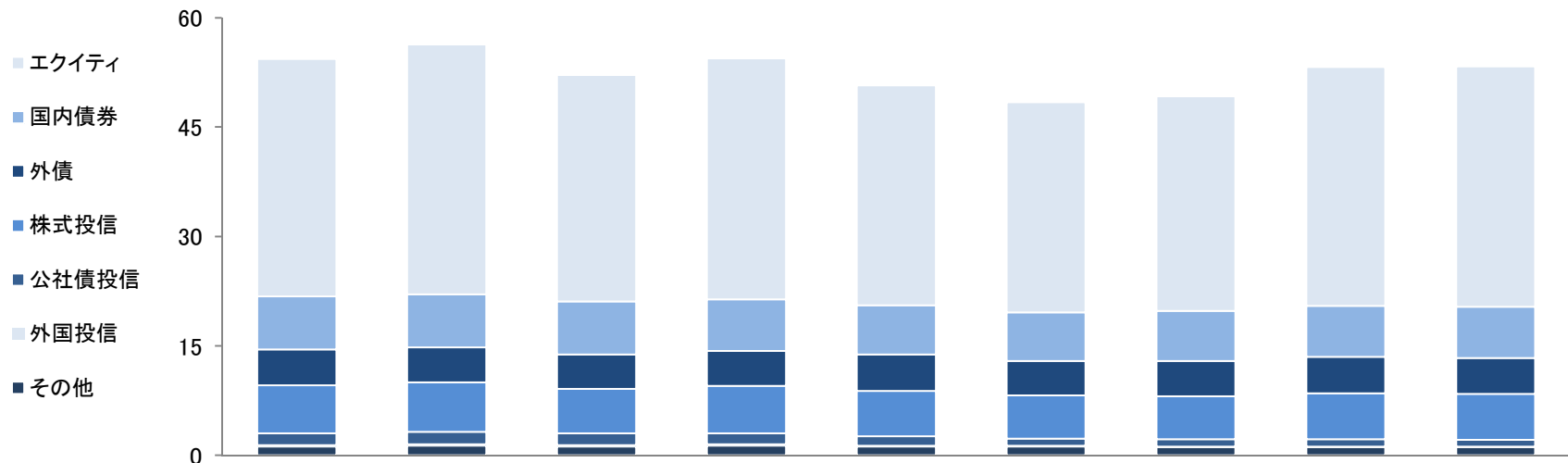
## 貸借対照表の状況

## 大和証券貸借対照表(2017年3月末)

(単位:十億円)

<b>流動資産</b>	<b>10,177</b>	<b>(-242)</b>	<b>流動負債</b>	<b>8,227</b>	<b>(-333)</b>
トレーディング商品	4,655	(-724)	トレーディング商品	3,529	(-580)
商品有価証券等	1,964	(72)	商品有価証券等	1,135	(10)
デリバティブ取引	2,691	(-797)	デリバティブ取引	2,393	(-591)
信用取引資産	197	(2)	信用取引負債	61	(9)
信用取引貸付金	169	(-5)	有価証券担保借入金	2,673	(420)
信用取引借証券担保金	27	(8)	短期借入金	1,167	(143)
有価証券担保貸付金	3,172	(381)	コマーシャル・ペーパー	—	(-137)
短期差入保証金	329	(-18)	1年内償還予定の社債	121	(25)
短期貸付金	240	(27)	<b>固定負債</b>	<b>1,215</b>	<b>(37)</b>
<b>固定資産</b>	<b>108</b>	<b>(3)</b>	社債	594	(-25)
有形固定資産	3	(0)	長期借入金	585	(62)
無形固定資産	57	(5)	<b>負債合計</b>	<b>9,446</b>	<b>(-296)</b>
			<b>純資産</b>	<b>839</b>	<b>(58)</b>
			株主資本	832	(58)
			資本金	100	—
<b>資産合計</b>	<b>10,285</b>	<b>(-238)</b>	<b>負債・純資産合計</b>	<b>10,285</b>	<b>(-238)</b>

※カッコ内は前年度末(2016年3月末)比増減



( 兆円 )	FY2014	FY2015				FY2016			
	4Q	1Q	2Q	3Q	4Q	1Q	2Q	3Q	4Q
エクイティ	32.5	34.2	31.0	33.0	30.1	28.8	29.4	32.7	<b>32.9</b>
国内債券	7.3	7.3	7.3	7.1	6.8	6.7	6.9	7.0	<b>7.1</b>
外債	4.9	4.8	4.7	4.8	5.0	4.7	4.8	5.0	<b>4.9</b>
株式投信	6.6	6.8	6.1	6.5	6.2	5.9	5.9	6.3	<b>6.3</b>
公社債投信	1.6	1.7	1.6	1.5	1.3	1.0	1.0	1.0	<b>0.9</b>
外国投信	0.2	0.2	0.2	0.1	0.1	0.1	0.1	0.1	<b>0.1</b>
その他	1.2	1.3	1.2	1.3	1.2	1.2	1.1	1.1	<b>1.1</b>
合計	54.6	56.6	52.4	54.5	51.0	48.7	49.5	53.5	<b>53.6</b>
大和ネクスト銀行 預金残高	3.0	3.1	3.1	3.3	3.1	3.0	3.0	3.2	<b>3.1</b>

※期末値

※ ETFは「エクイティ」に含まれる

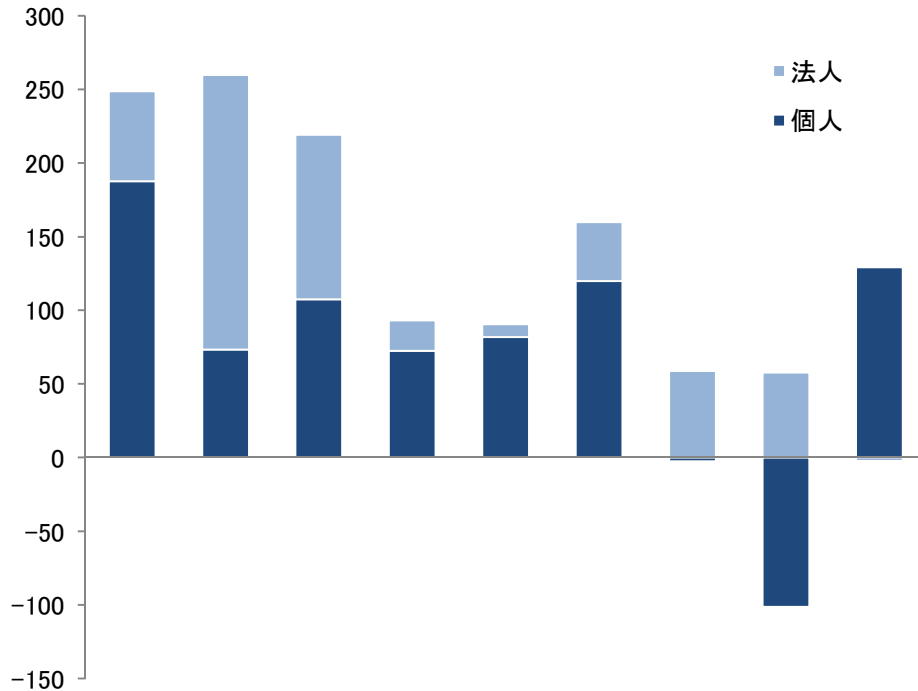
# 口座数・株式売買動向

	FY2014	FY2015				FY2016			
	4Q	1Q	2Q	3Q	4Q	1Q	2Q	3Q	4Q
証券総合サービス契約口座数(期末:千口座)	3,719	3,747	3,778	3,808	3,821	3,833	3,848	3,866	3,886
残高あり口座数(期末:千口座)	2,910	2,926	2,948	2,961	2,973	2,973	2,976	2,963	2,974
エクイティ保有口座数(期末:千口座)	1,342	1,336	1,343	1,367	1,381	1,402	1,408	1,396	1,396
オンライントレード契約口座数(期末:千口座)	2,904	2,942	2,980	3,020	3,040	3,060	3,080	3,103	3,127
新規口座開設数(千口座)	44	43	42	50	31	34	31	39	39
NISA開設口座数(累計:千口座)	686	709	723	741	749	756	763	769	779
ラップ口座サービス(期末)									
契約資産残高(十億円)	1,242	1,459	1,466	1,575	1,540	1,498	1,537	1,604	1,661
契約件数(千件)	87.2	100.3	110.7	116.5	118.4	120.0	122.3	121.5	125.2
個人株式売買動向(国内株)									
約定件数(千件)	3,552	3,540	3,441	2,912	3,103	2,757	2,374	3,000	2,806
うちオンライントレード約定件数(千件)	3,153	3,130	3,094	2,571	2,775	2,442	2,103	2,593	2,459
売買代金(十億円)	3,539	3,877	3,560	2,850	2,561	2,341	2,144	2,873	2,635
うちオンライントレード売買代金(十億円)	2,790	3,027	2,871	2,241	2,063	1,826	1,692	2,177	2,024
外国株式売買動向(リテール部門)									
売買代金(十億円)	176	185	129	126	75	127	137	157	151

# 資産導入額

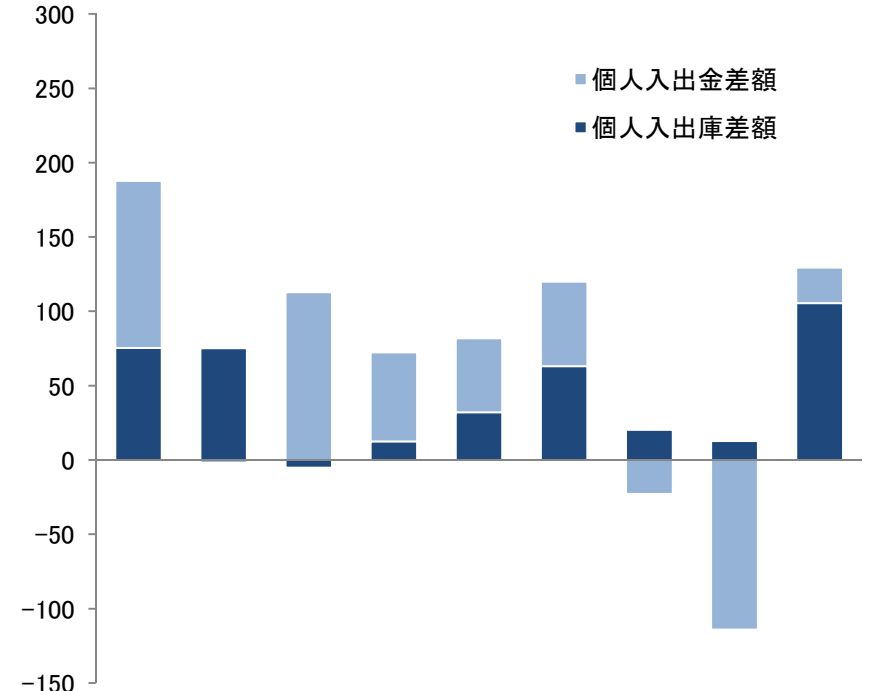


リテール部門(大和証券) 資産導入額の推移



(十億円)	FY2014	FY2015				FY2016			
	4Q	1Q	2Q	3Q	4Q	1Q	2Q	3Q	4Q
法人	60.9	186.4	111.5	20.6	8.8	39.9	58.8	57.6	-2.2
個人	187.7	73.3	107.6	72.4	81.7	119.9	-2.6	-101.2	129.3
合計	248.7	259.7	219.2	93.1	90.6	159.9	56.2	-43.6	127.1

リテール部門(大和証券) 資産導入額(個人)の推移



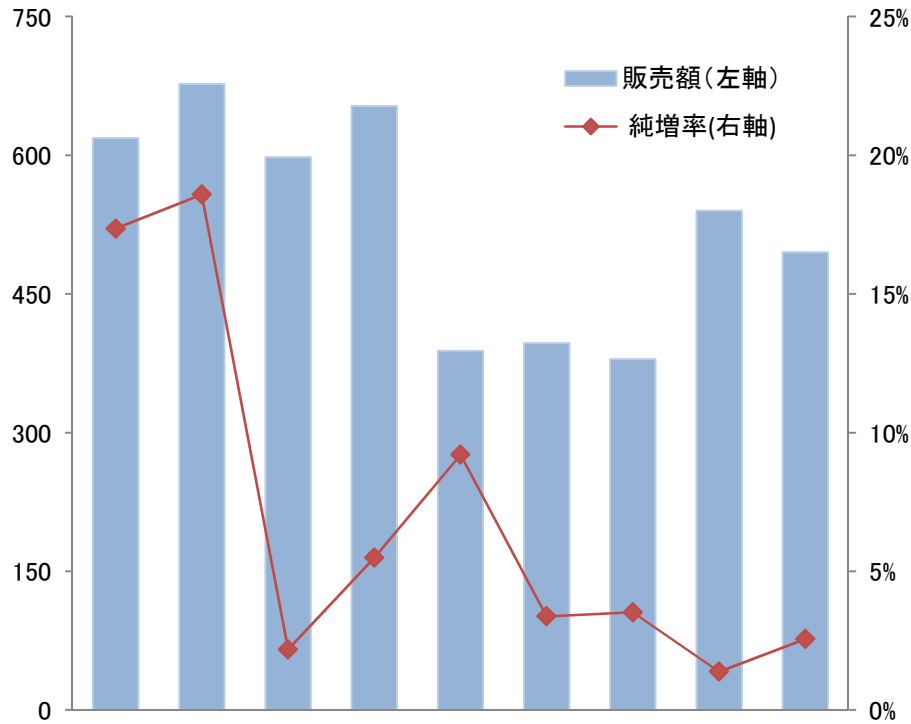
(十億円)	FY2014	FY2015				FY2016			
	4Q	1Q	2Q	3Q	4Q	1Q	2Q	3Q	4Q
個人入出金差額	112.4	-1.9	112.9	59.9	49.6	56.9	-22.9	-114.0	23.8
個人入出庫差額	75.3	75.2	-5.2	12.4	32.1	63.0	20.3	12.7	105.5

※資産導入額＝入出金差額＋入出庫差額、四半期毎の合計

# 株式投信・ラップ口座の状況



リテール部門(大和証券) 株式投信販売額・純増率推移

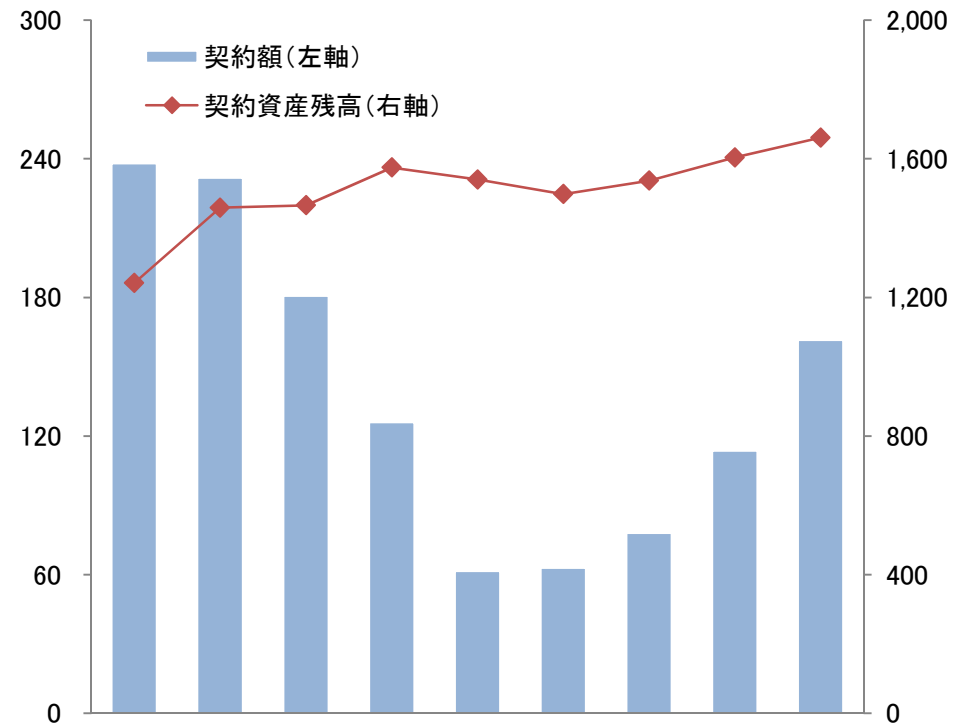


(十億円)	FY2014		FY2015				FY2016			
	4Q	1Q	2Q	3Q	4Q	1Q	2Q	3Q	4Q	
販売額	618.5	677.2	598.0	653.3	388.4	396.8	379.3	540.2	<b>494.9</b>	

※純増率(%) =  $\frac{\text{販売額} - (\text{売却額} + \text{償還額})}{\text{販売額}} \times 100$

※スイッチング額を含む

ラップ口座契約額・契約資産残高



(十億円)	FY2014		FY2015				FY2016			
	4Q	1Q	2Q	3Q	4Q	1Q	2Q	3Q	4Q	
契約額	238.0	231.8	180.7	125.9	61.5	62.9	78.1	113.6	<b>161.5</b>	
契約資産残高	1,242	1,459	1,466	1,575	1,540	1,498	1,537	1,604	<b>1,661</b>	

## 主要リーグテーブル

	株式公募・売出し	新規公開	普通社債 (除 自社債)	財投機関債	地方債等	サムライ債 (除 自社債)	M&A 公表案件/ 取引件数ベース
2016年度 第4四半期(12ヶ月) リーグテーブル							
1位	SMBC日興	野村	みずほ	三菱UFJMS	大和	みずほ	みずほFG
	39.6%	31.8%	22.9%	25.3%	18.8%	22.3%	
2位	野村	三菱UFJMS	野村	野村	野村	SMBC日興	SMFG
	15.3%	18.8%	21.4%	21.1%	17.8%	20.6%	
3位	大和	大和	SMBC日興	SMBC日興	三菱UFJMS	野村	野村
	11.0%	9.3%	17.3%	19.8%	17.7%	20.1%	
4位	みずほ	みずほ	大和	みずほ	SMBC日興	三菱UFJMS	大和証券 グループ
	8.9%	8.3%	17.1%	18.7%	17.5%	19.4%	
5位	三菱UFJMS	SMBC日興	三菱UFJMS	大和	みずほ	大和	プルータス・ コンサルティング
	7.7%	8.3%	16.7%	12.1%	16.5%	17.6%	

出所: 大和証券 2016年4月~2017年3月

株式公募・売出し、新規公開、普通社債、財投機関債、地方債、サムライ債は払込日ベース

株式公募・売出し、新規公開、普通社債、財投機関債、地方債は、主幹事間で引受金額に応じて按分

サムライ債は、ブックランナー間で均等配分

リーグテーブルでの獲得金額をパーセンテージで表記

M&amp;Aはトムソン・ロイター 2016年4月~2017年3月「日本企業が関わるアドバイザーランキング(AD19)」による

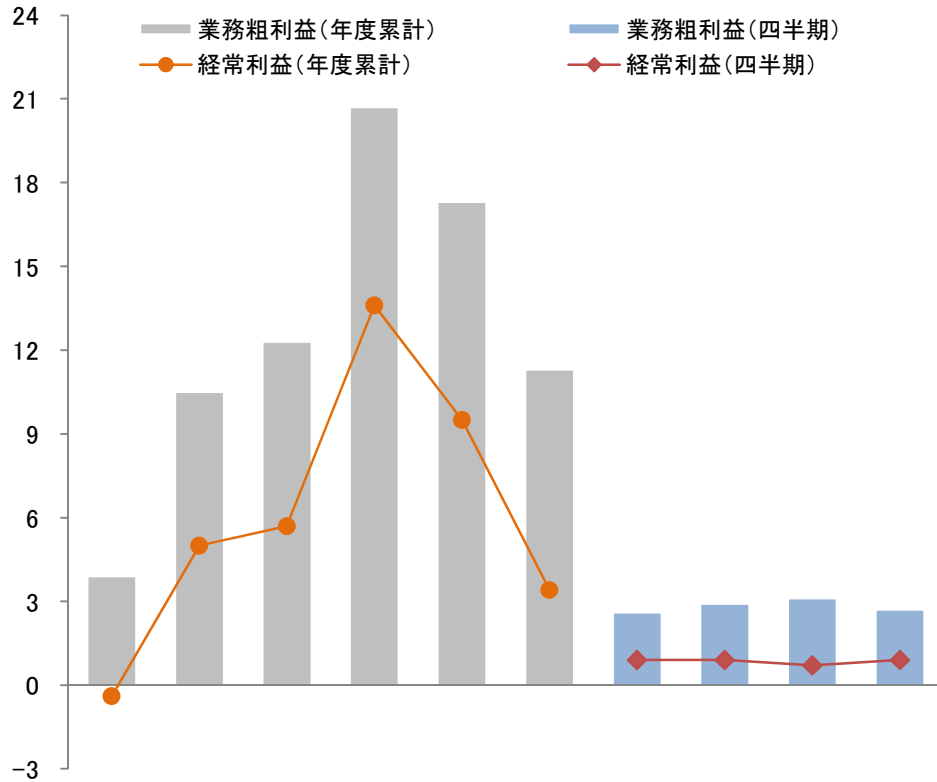
## 業績概要

(単位:百万円)	FY2015	FY2016				16/3Q比 増減率	15/4Q比 増減率	FY2015	FY2016	前年度比 増減率
	4Q	1Q	2Q	3Q	4Q			累計	累計	
営業収益	20,324	20,132	19,930	20,051	<b>20,360</b>	1.5%	0.2%	89,650	<b>80,474</b>	-10.2%
委託者報酬	20,154	19,950	19,754	19,874	<b>20,167</b>	1.5%	0.1%	88,850	<b>79,747</b>	-10.2%
株式投信	20,077	19,916	19,715	19,833	<b>20,122</b>	1.5%	0.2%	88,493	<b>79,588</b>	-10.1%
公社債投信	76	34	39	40	<b>45</b>	11.5%	-40.9%	357	<b>158</b>	-55.5%
その他営業収益	170	181	175	177	<b>193</b>	8.9%	13.2%	799	<b>727</b>	-9.0%
販売費・一般管理費	16,350	16,123	15,753	15,974	<b>16,068</b>	0.6%	-1.7%	70,567	<b>63,920</b>	-9.4%
支払手数料	10,330	10,159	9,966	9,952	<b>10,033</b>	0.8%	-2.9%	46,165	<b>40,110</b>	-13.1%
その他販管費	6,020	5,964	5,787	6,022	<b>6,035</b>	0.2%	0.2%	24,402	<b>23,809</b>	-2.4%
営業利益	3,974	4,008	4,176	4,076	<b>4,292</b>	5.3%	8.0%	19,082	<b>16,554</b>	-13.3%
経常利益	3,970	4,056	4,233	4,248	<b>4,396</b>	3.5%	10.7%	19,471	<b>16,935</b>	-13.0%
純利益	2,764	2,693	2,792	2,881	<b>3,165</b>	9.8%	14.5%	13,262	<b>11,533</b>	-13.0%

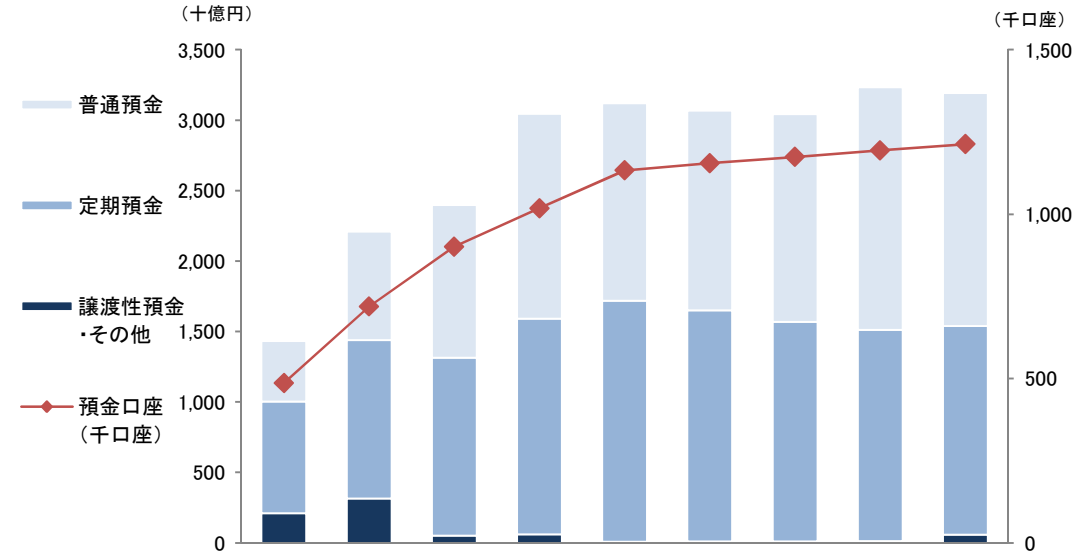
# 業績・残高の状況



業務粗利益・経常利益 推移



大和ネクスト銀行 預金残高および口座数推移



(十億円)	FY2011	FY2012	FY2013	FY2014	FY2015	FY2016			
						1Q	2Q	3Q	4Q
普通預金	429	771	1,085	1,455	1,401	1,416	1,474	1,723	<b>1,653</b>
定期預金	792	1,125	1,261	1,528	1,711	1,641	1,558	1,498	<b>1,480</b>
譲渡性預金・その他	211	314	52	62	8	10	10	13	<b>59</b>
預金残高合計	1,432	2,210	2,399	3,047	3,121	3,069	3,043	3,235	<b>3,193</b>
預金口座(千口座)	486	719	901	1,018	1,133	1,155	1,174	1,194	<b>1,213</b>

※期末値



# バリュー・アット・リスク



## VaRの範囲と前提

- 対象: トレーディング勘定
- 信頼水準: 片側99%、保有期間: 1日
- 商品間の価格変動の相関を考慮

(単位: 十億円)	FY2014	FY2015				FY2016			
	4Q	1Q	2Q	3Q	4Q	1Q	2Q	3Q	4Q
VaR (期末)	2.32	1.74	1.53	1.25	1.55	1.01	1.00	1.74	<b>2.32</b>
最大値	3.46	2.43	2.59	1.71	3.14	2.26	2.53	2.97	<b>3.16</b>
最小値	1.61	1.68	1.34	1.13	1.17	0.99	0.98	1.02	<b>1.56</b>
平均値	1.93	2.04	1.65	1.47	1.67	1.53	1.40	2.02	<b>2.17</b>

### リスクファクター別 (期末)

株式	0.70	0.56	0.83	0.39	0.28	0.27	0.44	0.40	<b>0.54</b>
金利	2.27	1.98	1.42	1.13	1.64	1.00	1.00	1.38	<b>2.42</b>
為替	0.32	0.25	0.33	0.59	0.33	0.19	0.17	0.26	<b>0.29</b>
コモディティ	0.02	0.00	0.00	0.00	0.00	0.00	0.00	0.03	<b>0.00</b>

# 人員数の推移



		FY2014	FY2015				FY2016			
		4Q	1Q	2Q	3Q	4Q	1Q	2Q	3Q	4Q
合計		14,757	15,301	15,209	15,179	15,028	15,637	15,559	15,410	<b>15,093</b>
	うち海外	1,636	1,617	1,611	1,603	1,566	1,592	1,597	1,592	<b>1,614</b>

■ 期末の人員数

- ※ 合計人員数は、連結グループ会社および大和住銀投信投資顧問等の合計数値
- ※ 2016年度第4四半期からは、非連結子会社となった日の出証券の人員数(2016年度第3四半期末時点の人員数216名)を含まない
- ※ 海外人員数は、大和インターナショナル・ホールディングスおよび大和証券傘下の連結子会社等の合計に加え、2016年度第1四半期からは連結化した大和投資信託傘下の海外子会社を含む
- ※ 臨時従業員を含む

**問い合わせ先**

**大和証券グループ本社 IR室**

**TEL: 03-5555-1300 FAX: 03-5555-0661**

**E-mail: [ir-section@daiwa.co.jp](mailto:ir-section@daiwa.co.jp)**

**URL: <http://www.daiwa-grp.jp/ir/>**