



平成30年3月期 第1四半期決算短信〔日本基準〕(連結)

平成29年7月27日

上場会社名 愛三工業株式会社
 コード番号 7283 URL <http://www.aisan-ind.co.jp/>
 代表者 (役職名) 取締役社長 (氏名) 小林 信雄
 問合せ先責任者 (役職名) 経理部長 (氏名) 福岡 和博
 四半期報告書提出予定日 平成29年8月9日
 配当支払開始予定日 —
 四半期決算補足説明資料作成の有無 : 有
 四半期決算説明会開催の有無 : 無

上場取引所 東名

TEL 0562-47-1131

(百万円未満切捨て)

1. 平成30年3月期第1四半期の連結業績(平成29年4月1日～平成29年6月30日)

(1) 連結経営成績(累計)

(%表示は、対前年同四半期増減率)

	売上高		営業利益		経常利益		親会社株主に帰属する四半期純利益	
	百万円	%	百万円	%	百万円	%	百万円	%
30年3月期第1四半期	53,354	5.2	2,441	28.2	2,743	98.6	1,776	124.3
29年3月期第1四半期	50,699	△4.5	1,904	△28.9	1,381	△46.9	792	△59.0

(注)包括利益 30年3月期第1四半期 1,118百万円 (—%) 29年3月期第1四半期 △2,229百万円 (—%)

	1株当たり四半期純利益	潜在株式調整後1株当たり四半期純利益
	円 銭	円 銭
30年3月期第1四半期	28.33	28.32
29年3月期第1四半期	12.64	12.64

(2) 連結財政状態

	総資産	純資産	自己資本比率
	百万円	百万円	%
30年3月期第1四半期	177,566	85,011	46.0
29年3月期	178,914	84,714	45.5

(参考)自己資本 30年3月期第1四半期 81,751百万円 29年3月期 81,471百万円

2. 配当の状況

	年間配当金				
	第1四半期末	第2四半期末	第3四半期末	期末	合計
	円 銭	円 銭	円 銭	円 銭	円 銭
29年3月期	—	12.00	—	13.00	25.00
30年3月期	—	—	—	—	—
30年3月期(予想)	—	14.00	—	14.00	28.00

(注)直近に公表されている配当予想からの修正の有無 : 無

3. 平成30年3月期の連結業績予想(平成29年4月1日～平成30年3月31日)

(%表示は、通期は対前期、四半期は対前年同四半期増減率)

	売上高		営業利益		経常利益		親会社株主に帰属する当期純利益		1株当たり当期純利益
	百万円	%	百万円	%	百万円	%	百万円	%	円 銭
第2四半期(累計)	102,500	△0.2	4,400	16.3	4,400	61.9	2,800	60.3	44.66
通期	205,000	0.6	8,800	7.8	8,800	18.8	5,600	24.3	89.31

(注)直近に公表されている業績予想からの修正の有無 : 無

※ 注記事項

- (1) 当四半期連結累計期間における重要な子会社の異動(連結範囲の変更を伴う特定子会社の異動) : 無
- (2) 四半期連結財務諸表の作成に特有の会計処理の適用 : 無
- (3) 会計方針の変更・会計上の見積りの変更・修正再表示
- ① 会計基準等の改正に伴う会計方針の変更 : 無
 - ② ①以外の会計方針の変更 : 無
 - ③ 会計上の見積りの変更 : 無
 - ④ 修正再表示 : 無

(4) 発行済株式数(普通株式)

① 期末発行済株式数(自己株式を含む)	30年3月期1Q	62,727,296 株	29年3月期	62,720,296 株
② 期末自己株式数	30年3月期1Q	23,582 株	29年3月期	23,532 株
③ 期中平均株式数(四半期累計)	30年3月期1Q	62,698,489 株	29年3月期1Q	62,665,085 株

※四半期決算短信は四半期レビューの対象外です

※業績予想の適切な利用に関する説明、その他特記事項

本資料に記載されている業績見通し等の将来に関する記述は、当社が現在入手している情報および合理的であると判断する一定の条件に基づいており、その実現を当社として約束する趣旨のものではありません。また、実際の業績等は様々な要因により大きく異なる可能性があります。なお、業績予想に関する事項については、添付資料P2「連結業績予想などの将来予測情報に関する説明」をご覧ください。

〈四半期決算補足説明資料の入手方法について〉

四半期決算補足説明資料は、平成29年7月27日の決算発表後、当社ウェブサイトに掲載いたします。

○添付資料の目次

1. 当四半期決算に関する定性的情報	2
(1) 経営成績に関する説明	2
(2) 財政状態に関する説明	2
(3) 連結業績予想などの将来予測情報に関する説明	2
2. 四半期連結財務諸表及び主な注記	3
(1) 四半期連結貸借対照表	3
(2) 四半期連結損益計算書及び四半期連結包括利益計算書	5
四半期連結損益計算書	5
四半期連結包括利益計算書	6
(3) 四半期連結財務諸表に関する注記事項	7
(継続企業の前提に関する注記)	7
(株主資本の金額に著しい変動があった場合の注記)	7
(当四半期連結累計期間における重要な子会社の異動)	7
(セグメント情報)	7

1. 当四半期決算に関する定性的情報

(1) 経営成績に関する説明

当第1四半期連結累計期間の世界経済は、緩やかな回復傾向が続きました。自動車業界におきましては、世界の自動車販売は総じて堅調に推移しました。

このようななか、当第1四半期連結累計期間の業績は、売上高は53,354百万円（前年同期比5.2%増）となり、営業利益は2,441百万円（前年同期比28.2%増）、経常利益は2,743百万円（前年同期比98.6%増）となりました。また、親会社株主に帰属する四半期純利益は1,776百万円（前年同期比124.3%増）となりました。

セグメントの業績は次のとおりであります。なお、売上高には、セグメント間の内部売上高を含んでおります。

[日本]

売上高は、販売量の増加により24,433百万円（前年同期比3.9%増）となりました。営業利益は、販売量の増加および収益改善活動による効果などにより133百万円（前年同期は営業損失55百万円）となりました。

[アジア]

売上高は、為替による影響がありましたものの、販売量の増加により20,014百万円（前年同期比10.2%増）となりました。営業利益は、販売量の増加および収益改善活動による効果などにより1,588百万円（前年同期比14.8%増）となりました。

[米州]

売上高は、為替による影響に加え、米国の販売量の減少により9,563百万円（前年同期比5.0%減）となりました。一方、営業利益は販売量の減少による影響があったものの、収益改善活動による効果などにより549百万円（前年同期比11.7%増）となりました。

[欧州]

売上高は、為替による影響がありましたものの、販売量の増加により4,081百万円（前年同期比8.0%増）となりました。一方、営業利益は販売量の増加による効果があったものの、諸経費の増加により203百万円（前年同期比50.4%減）となりました。

(2) 財政状態に関する説明

当第1四半期末の総資産は、売掛債権の減少などにより、前連結会計年度末に比べ1,347百万円減少し、177,566百万円となりました。負債は、買掛債務の減少などにより、前連結会計年度末に比べ1,645百万円減少し、92,554百万円となりました。

また、純資産は、利益剰余金の増加などにより、前連結会計年度末に比べ297百万円増加し、85,011百万円となりました。

(3) 連結業績予想などの将来予測情報に関する説明

平成30年3月期の業績予想ならびに配当予想につきましては、平成29年4月27日の公表数値から変更はありません。

2. 四半期連結財務諸表及び主な注記

(1) 四半期連結貸借対照表

(単位：百万円)

	前連結会計年度 (平成29年3月31日)	当第1四半期連結会計期間 (平成29年6月30日)
資産の部		
流動資産		
現金及び預金	24,601	26,962
受取手形及び売掛金	32,134	30,349
電子記録債権	3,548	3,527
有価証券	5,492	5,492
商品及び製品	5,868	6,430
仕掛品	3,699	3,236
原材料及び貯蔵品	11,373	11,302
繰延税金資産	3,356	3,602
その他	5,032	4,380
貸倒引当金	△34	△36
流動資産合計	95,072	95,247
固定資産		
有形固定資産		
建物及び構築物（純額）	20,337	20,252
機械装置及び運搬具（純額）	30,589	30,555
土地	6,831	6,844
建設仮勘定	5,821	5,303
その他（純額）	3,878	3,564
有形固定資産合計	67,459	66,519
無形固定資産	1,524	1,545
投資その他の資産		
投資有価証券	3,806	3,768
退職給付に係る資産	3,712	3,709
繰延税金資産	4,948	4,783
その他	2,438	2,039
貸倒引当金	△47	△47
投資その他の資産合計	14,857	14,253
固定資産合計	83,841	82,318
資産合計	178,914	177,566

(単位：百万円)

	前連結会計年度 (平成29年3月31日)	当第1四半期連結会計期間 (平成29年6月30日)
負債の部		
流動負債		
支払手形及び買掛金	26,290	25,190
電子記録債務	3,785	3,915
短期借入金	2,745	3,297
1年内返済予定の長期借入金	5	4,005
未払費用	8,716	9,184
未払法人税等	1,230	706
製品保証引当金	4,519	3,602
役員賞与引当金	124	35
その他	8,095	8,125
流動負債合計	55,514	58,063
固定負債		
長期借入金	21,001	17,000
繰延税金負債	1,545	1,442
役員退職慰労引当金	67	69
退職給付に係る負債	14,989	15,176
その他	1,080	802
固定負債合計	38,685	34,491
負債合計	94,199	92,554
純資産の部		
株主資本		
資本金	10,518	10,521
資本剰余金	12,477	12,480
利益剰余金	59,093	60,054
自己株式	△22	△22
株主資本合計	82,066	83,034
その他の包括利益累計額		
その他有価証券評価差額金	1,682	1,655
為替換算調整勘定	△700	△1,537
退職給付に係る調整累計額	△1,576	△1,400
その他の包括利益累計額合計	△594	△1,282
新株予約権	189	187
非支配株主持分	3,053	3,072
純資産合計	84,714	85,011
負債純資産合計	178,914	177,566

(2) 四半期連結損益計算書及び四半期連結包括利益計算書

四半期連結損益計算書

第1四半期連結累計期間

(単位：百万円)

	前第1四半期連結累計期間 (自平成28年4月1日 至平成28年6月30日)	当第1四半期連結累計期間 (自平成29年4月1日 至平成29年6月30日)
売上高	50,699	53,354
売上原価	44,981	46,946
売上総利益	5,717	6,407
販売費及び一般管理費	3,813	3,966
営業利益	1,904	2,441
営業外収益		
受取利息	27	51
受取配当金	58	61
為替差益	—	126
雑収入	57	115
営業外収益合計	143	355
営業外費用		
支払利息	39	23
為替差損	572	—
固定資産除売却損	25	17
雑損失	29	12
営業外費用合計	666	52
経常利益	1,381	2,743
特別利益		
新株予約権戻入益	14	8
特別利益合計	14	8
税金等調整前四半期純利益	1,395	2,752
法人税、住民税及び事業税	865	977
法人税等調整額	△337	△121
法人税等合計	527	856
四半期純利益	867	1,895
非支配株主に帰属する四半期純利益	75	119
親会社株主に帰属する四半期純利益	792	1,776

四半期連結包括利益計算書
第1四半期連結累計期間

(単位：百万円)

	前第1四半期連結累計期間 (自平成28年4月1日 至平成28年6月30日)	当第1四半期連結累計期間 (自平成29年4月1日 至平成29年6月30日)
四半期純利益	867	1,895
その他の包括利益		
その他有価証券評価差額金	△418	△28
為替換算調整勘定	△2,849	△924
退職給付に係る調整額	171	175
その他の包括利益合計	△3,097	△777
四半期包括利益	△2,229	1,118
(内訳)		
親会社株主に係る四半期包括利益	△2,154	1,088
非支配株主に係る四半期包括利益	△75	30

(3) 四半期連結財務諸表に関する注記事項

(継続企業の前提に関する注記)

該当事項はありません。

(株主資本の金額に著しい変動があった場合の注記)

該当事項はありません。

(当四半期連結累計期間における重要な子会社の異動)

該当事項はありません。

なお、非連結子会社であった玄潭(張家港)汽車部件有限公司は重要性が増したため、当第1四半期連結会計期間より連結の範囲に含めております。

これにより連結子会社数は、前連結会計年度末より1社増加し、26社となっております。

(セグメント情報)

I 前第1四半期連結累計期間(自 平成28年4月1日 至 平成28年6月30日)

報告セグメントごとの売上高および利益又は損失の金額に関する情報

(単位:百万円)

	報告セグメント				合計	調整額 (注)1	四半期連結 損益計算書 計上額 (注)2
	日本	アジア	米州	欧州			
売上高							
(1) 外部顧客に対する売上高	19,116	17,793	10,025	3,763	50,699	—	50,699
(2) セグメント間の内部売上高 又は振替高	4,404	360	40	15	4,820	△4,820	—
計	23,520	18,153	10,065	3,779	55,519	△4,820	50,699
セグメント利益又は損失(△)	△55	1,383	492	410	2,231	△327	1,904

(注) 1 セグメント利益又は損失(△)の調整額△327百万円は、主にセグメント間未実現利益の消去であります。

2 セグメント利益又は損失(△)は、四半期連結損益計算書の営業利益と調整を行っております。

II 当第1四半期連結累計期間(自 平成29年4月1日 至 平成29年6月30日)

報告セグメントごとの売上高および利益の金額に関する情報

(単位:百万円)

	報告セグメント				合計	調整額 (注)1	四半期連結 損益計算書 計上額 (注)2
	日本	アジア	米州	欧州			
売上高							
(1) 外部顧客に対する売上高	20,132	19,613	9,540	4,067	53,354	—	53,354
(2) セグメント間の内部売上高 又は振替高	4,300	400	22	13	4,738	△4,738	—
計	24,433	20,014	9,563	4,081	58,092	△4,738	53,354
セグメント利益	133	1,588	549	203	2,476	△35	2,441

(注) 1 セグメント利益の調整額△35百万円は、主にセグメント間未実現利益の消去であります。

2 セグメント利益は、四半期連結損益計算書の営業利益と調整を行っております。

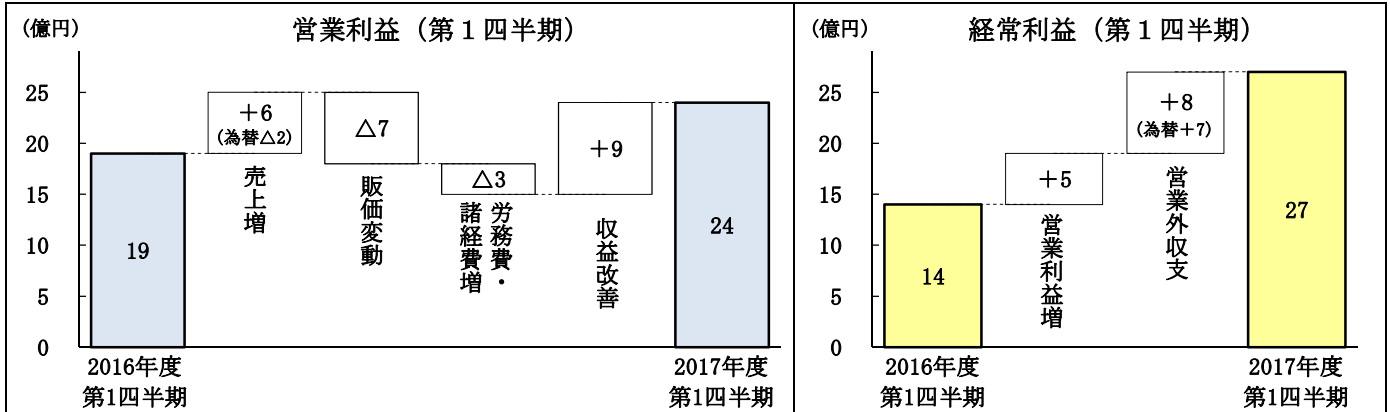
1. 当第1四半期の連結業績

() 内は売上高比率

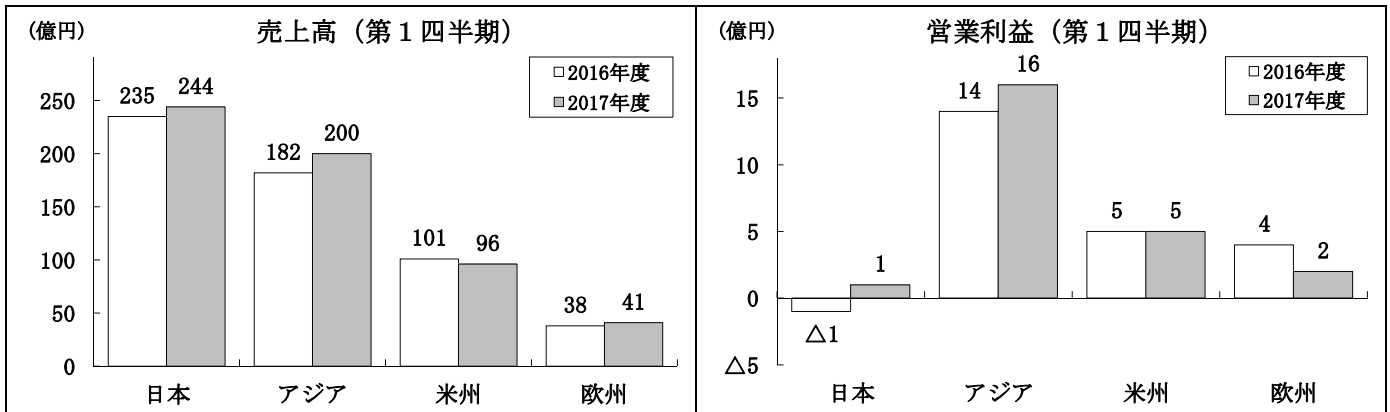
(百万円未満切捨て)
単位:百万円

		2016年度 第1四半期		2017年度 第1四半期		増減	増減率
売上高		(100.0)	50,699	(100.0)	53,354	2,655	5.2%
営業利益		(3.8)	1,904	(4.6)	2,441	537	28.2%
経常利益		(2.7)	1,381	(5.1)	2,743	1,362	98.6%
親会社株主に帰属する 当期純利益		(1.6)	792	(3.3)	1,776	984	124.3%
設備投資			2,404		2,531	126	5.3%
減価償却費		(5.1)	2,565	(4.7)	2,514	△51	△2.0%
研究開発費		(5.0)	2,535	(5.0)	2,666	130	5.2%
為替 レート	1~3月	USドル(円)	115	114	[1円 円高]		
		ユーロ(円)	127	121	[6円 円高]		
	4~6月	USドル(円)	108	111	[3円 円安]		
		ユーロ(円)	122	122	[±0円]		
1株当たり四半期純利益(円)			12.64		28.33	15.69	124.2%
連結子会社数			25社		26社	[+1社]	

2. 利益の増減要因(対前年同期比)



3. 所在地別業績(連結調整除く)



4. 通期の連結業績予想

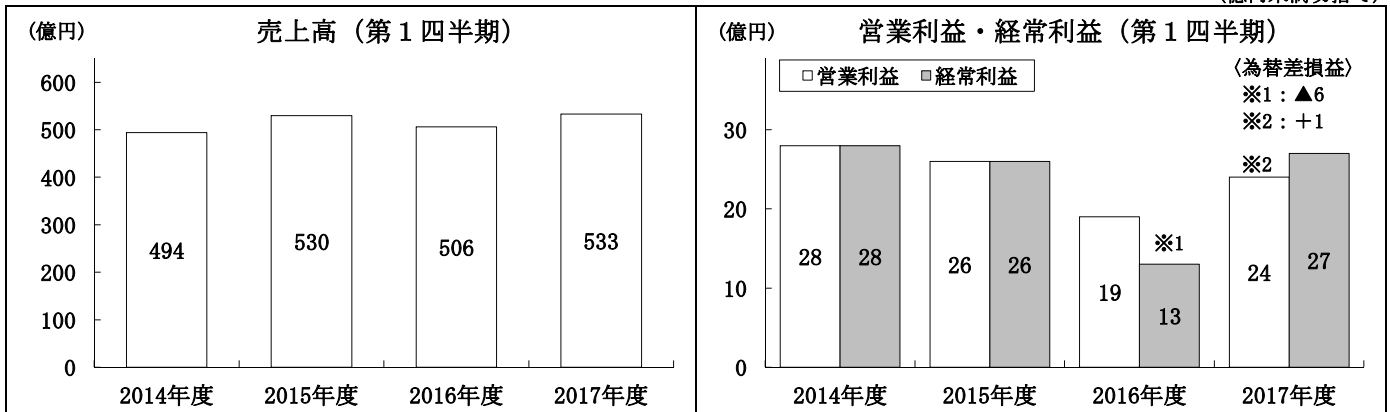
() 内は売上高比率

単位:百万円

		2016年度		2017年度予想		増減	増減率
売上高		(100.0)	203,769	(100.0)	205,000	1,231	0.6%
営業利益		(4.0)	8,159	(4.3)	8,800	641	7.8%
経常利益		(3.6)	7,407	(4.3)	8,800	1,393	18.8%
親会社株主に帰属する 当期純利益		(2.2)	4,505	(2.7)	5,600	1,095	24.3%
設備投資			12,738		13,000	262	2.1%
減価償却費		(5.3)	10,700	(5.4)	11,000	300	2.8%
研究開発費		(5.4)	10,922	(5.4)	11,000	78	0.7%
為替 レート	USドル(円)		108	(2Q以降)	105	[3円 円高]	
	ユーロ(円)		119	(2Q以降)	115	[4円 円高]	
1株当たり当期純利益(円)			71.88		89.31	17.43	24.2%
1株当たり配当金(円)			25		28	[+3円]	

5. 第1四半期の連結業績推移

(億円未満切捨て)



6. 当第1四半期の連結売上高明細

(百万円未満切捨て)
単位: 百万円

		2016年度 第1四半期		2017年度 第1四半期	
		金額	構成比	金額	構成比
自動車部品	燃料系製品	20,667	40.8	21,990	41.2
	燃料ポンプモジュール	18,176	35.9	19,628	36.8
	インジェクタ	1,242	2.5	1,235	2.3
	その他	1,249	2.4	1,127	2.1
	吸排気系製品	16,212	32.0	16,376	30.7
	スロットルボデー	12,183	24.0	12,518	23.5
	EGRバルブ	1,401	2.8	1,629	3.1
	その他	2,627	5.2	2,228	4.1
	排出ガス制御系製品	7,367	14.5	7,950	14.9
	キャニスタ	6,324	12.5	6,934	13.0
	その他	1,042	2.0	1,015	1.9
	動弁系製品 (エンジンバルブ)	2,103	4.1	2,506	4.7
その他の自動車部品	2,726	5.4	2,822	5.3	
小計	49,077	96.8	51,646	96.8	
その他	1,621	3.2	1,707	3.2	
合計	50,698	100.0	53,353	100.0	

7. 当第1四半期の単独業績

() 内は売上高比率

単位: 百万円

	2016年度 第1四半期		2017年度 第1四半期		増減	増減率
売上高	(100.0)	21,888	(100.0)	22,622	733	3.4%
営業利益 (△損失)	(-)	△205	(0.2)	49	254	-
経常利益 (△損失)	(-)	△138	(2.4)	549	687	-
四半期純利益 (△損失)	(-)	△55	(1.0)	236	292	-
設備投資		811		424	△386	△47.7%
減価償却費	(5.2)	1,132	(5.0)	1,137	4	0.4%
1株当たり四半期純利益(円)		△0.89		3.77	4.66	-