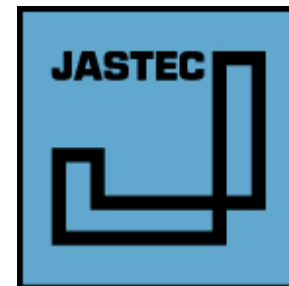


<http://www.jastec.co.jp>



株式会社 **ジャステック**

平成 29 年 1 1 月期  
第 3 四半期決算に関する補足資料  
(証券コード 9717)

# 目次

## I. 業績ハイライト

I-1 連結	.....	P. 1
I-2 セグメント	.....	P. 2
I-3 四半期連結財務諸表(サマリー)		
I-3-1 四半期連結貸借対照表	.....	P. 3
I-3-2 四半期連結損益計算書	.....	P. 4
I-4 通期連結業績予想	.....	P. 5

## II. 詳細情報

II-1 当第3四半期の経営状況と業績	.....	P. 6
II-2 当期の見通し	.....	P. 7
II-3 四半期連結財務諸表	.....	P. 9

# I. 業績ハイライト

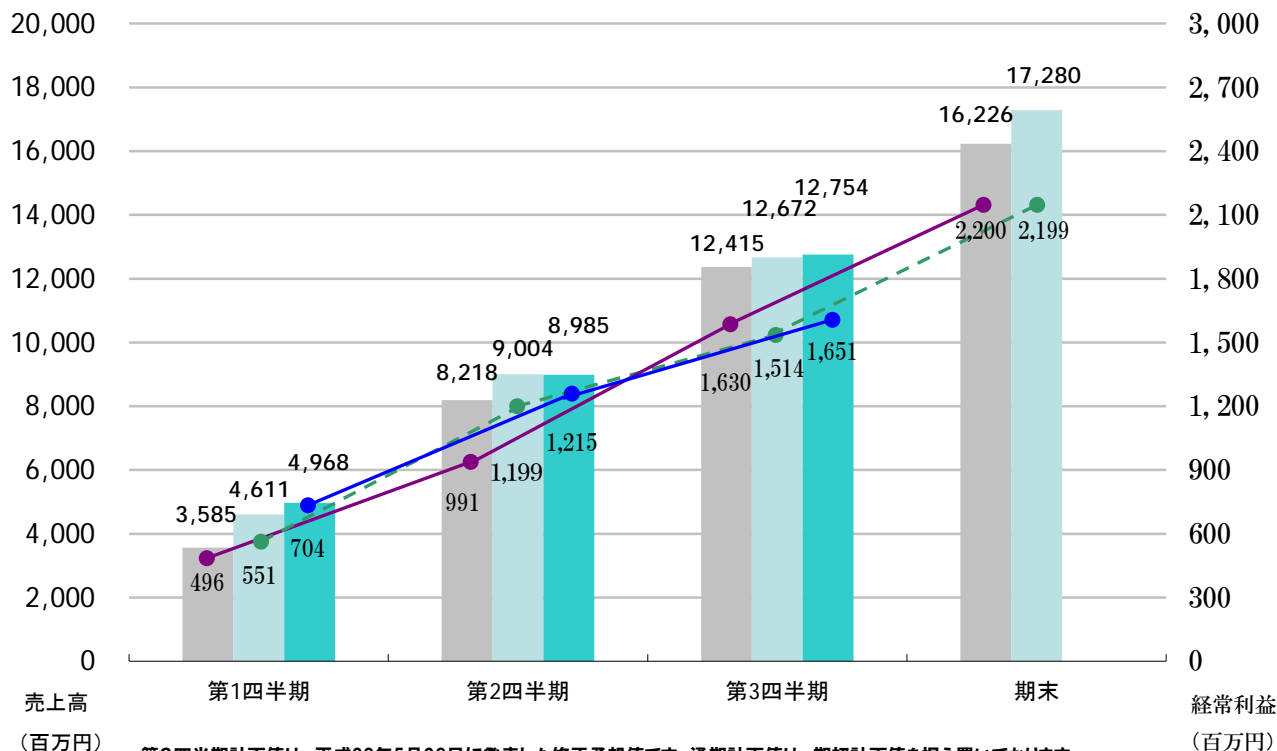
## I-1 連結

□売上高 : 12,754百万円 (+2.7%)<sup>前期比</sup>

□経常利益 : 1,651百万円 (+1.3%)<sup>前期比</sup>

売上高および経常利益の推移

■ 第46期売上高(実績)   
 ■ 第47期売上高(計画)   
 ■ 第47期売上高(実績)  
● 第46期経常利益(実績)   
 ● 第47期経常利益(計画)   
 ● 第47期経常利益(実績)



### <売上高>

ソフトウェア開発事業において、流通・サービス業向け、金融・保険業向けおよび製造業向けなどの開発案件が増加

### <経常利益>

ソフトウェア開発事業において、増収効果および原価率の改善などにより増加

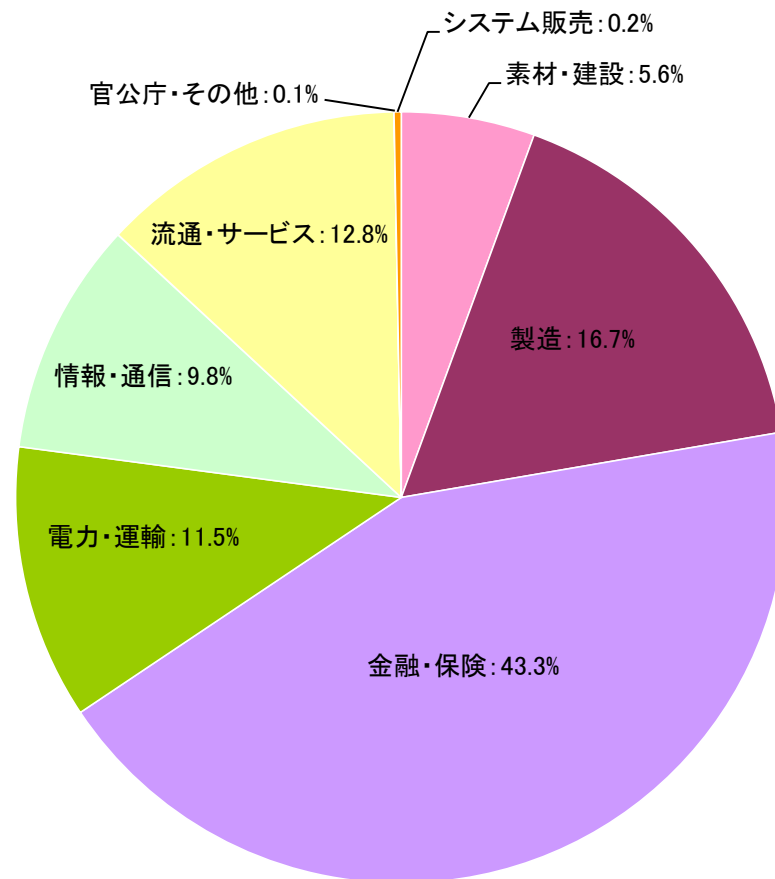
第2四半期計画値は、平成29年5月26日に発表した修正予想値です。通期計画値は、期初計画値を据え置いております。

# I. 業績ハイライト

## I-2 セグメント

### ■ソフトウェア開発事業

売上高	12,718百万円	前期比	(+2.8%)
■ 素材・建設	710百万円		(+4.9%)
■ 製造	2,125百万円		(+8.4%)
■ 金融・保険	5,519百万円		(+4.4%)
■ 電力・運輸	1,470百万円		(△28.0%)
■ 情報・通信	1,253百万円		(△9.8%)
■ 流通・サービス	1,628百万円		(+60.5%)
■ 官公庁・その他	9百万円		(+855.1%)
セグメント利益	1,561百万円	前期比	(+1.6%)



### ■システム販売事業

売上高	35百万円	前期比	(△20.4%)
セグメント損失	△21百万円	前期差	(0百万円減少)

# I. 業績ハイライト

## I-3 四半期連結財務諸表（サマリー）

### I-3-1 四半期連結貸借対照表（サマリー）（金額単位：百万円）

資産科目	前連結会計年度 (平成28年11月30日)	当第3四半期連結会計期間 (平成29年8月31日)	増減率
流動資産	10,080	10,963	8.8%
固定資産	7,146	6,967	△2.5%
資産合計	17,226	17,930	4.1%

増収に伴う売掛金の回収増加および前期中間納税の還付などによる現金及び預金の増加

繰延税金資産の流動資産への一部振替および保険積立金の解約などによる減少

負債・純資産科目	前連結会計年度 (平成28年11月30日)	当第3四半期連結会計期間 (平成29年8月31日)	増減率
負債合計	2,800	2,776	△0.9%
流動負債	1,913	1,873	△2.1%
固定負債	886	902	1.8%
純資産合計	14,426	15,154	5.0%
負債・純資産合計	17,226	17,930	4.1%

親会社株主に帰属する四半期純利益の計上による増加  
(自己資本比率 83.5%→84.2%)

# I. 業績ハイライト

## I-3-2 四半期連結損益計算書（サマリー）

科 目	前第3四半期連結累計期間 （自平成27年12月1日 至平成28年8月31日）	当第3四半期連結累計期間 （自平成28年12月1日 至平成29年8月31日）	増減率 （金額単位：百万円）
売上高	12,415	12,754	2.7%
売上原価	9,728	9,921	2.0%
売上総利益	2,687	2,832	5.4%
販売費及び一般管理費	1,172	1,292	10.3%
営業利益	1,515	1,539	1.6%
経常利益	1,630	1,651	1.3%
親会社株主に帰属する四半期純利益	980	1,114	13.7%
1株当たり四半期純利益（円）	56.65	65.18	15.1%

ソフトウェア開発事業における増収効果および原価率の改善などにより増加

税制改正に伴う外形標準課税の増加などにより増加

経常利益の増加および税制改正に伴う実効税率の低下などにより増加

# I. 業績ハイライト

## I-4 通期連結業績予想

通期連結業績予想は、第46期期末決算発表時に公表した値からの修正はありません。

当期売上高 : 17,280百万円 (+ 6.5%)

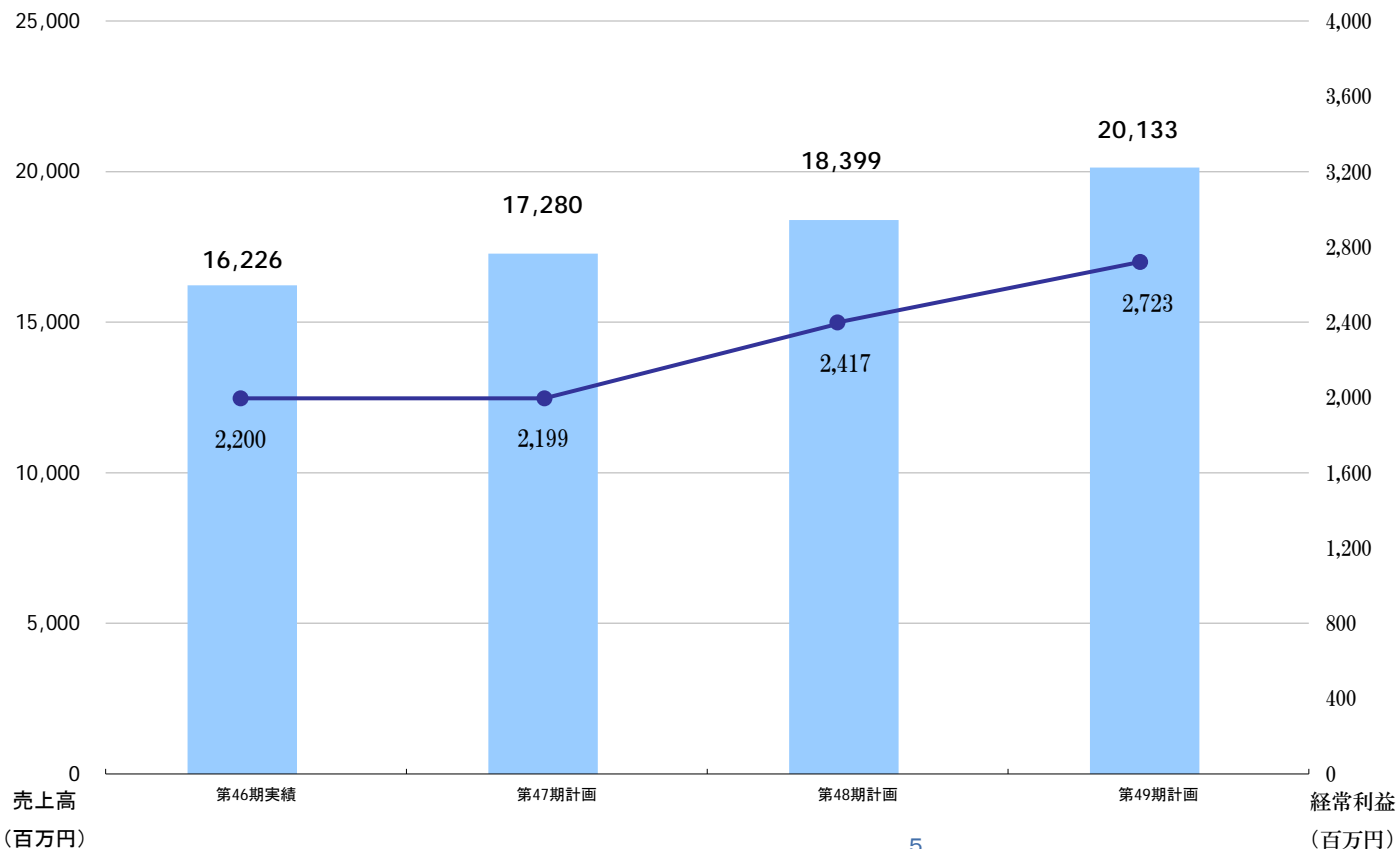
前期実績比

当期経常利益 : 2,199百万円 (△ 0.0%)

前期実績比

売上高および経常利益の推移

売上高 経常利益



### <当期売上高>

ソフトウェア開発事業における金融・保険業向けおよび流通・サービス業向けの売上増などにより増加

### <当期経常利益>

売上高は増加するものの、税制改正に伴う外形標準課税の増加および投資有価証券売却益などの営業外収益の減少により、経常利益は当期と同程度

## Ⅱ 詳細情報

### Ⅱ-1 当第3四半期の経営状況と業績

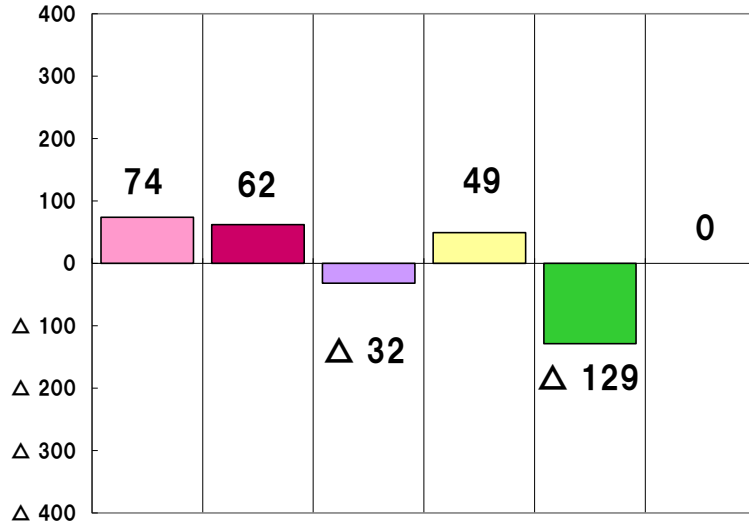
#### Ⅱ-1-1 セグメント別営業利益の増減分析

※ 以下表は、連結営業利益の増減額を、ソフトウェア開発による営業利益およびシステム販売による営業利益に区分し、更にソフトウェア開発によるものを、利益に影響を与える5つの要因に区分して分析し、表示しております。

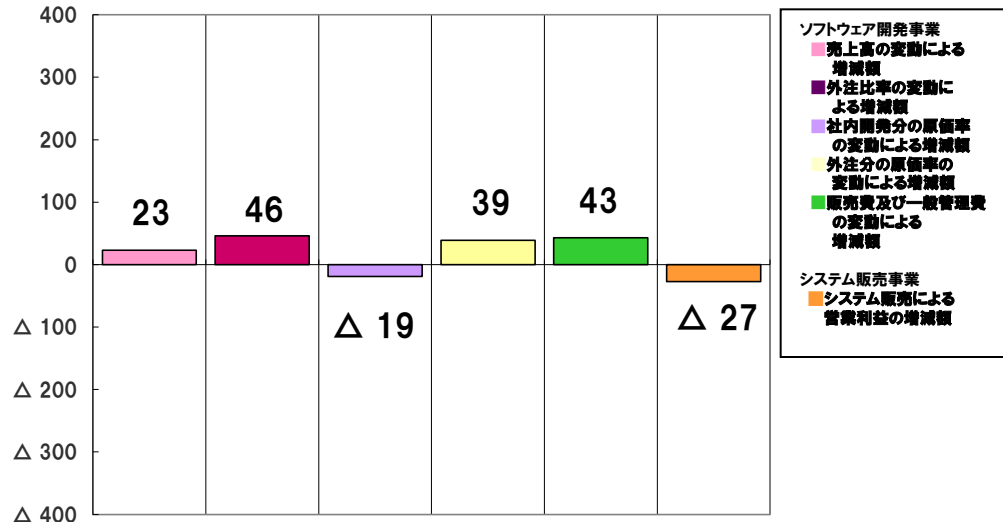
	前期差(当期実績－前期実績)		計画差(当期実績－当期計画)	
	金額(百万円)	売上高比率(%)	金額(百万円)	売上高比率(%)
ソフトウェア開発による営業利益の増減額	24	0.2	132	1.0
売上高の変動による増減額	74	0.6	23	0.2
外注比率の変動による増減額	62	0.5	46	0.3
社内開発分の原価率の変動による増減額	△32	△0.3	△19	△0.1
外注分の原価率の変動による増減額	49	0.4	39	0.3
販売費及び一般管理費の変動による増減額	△129	△1.0	43	0.3
システム販売による営業利益の増減額	0	0.0	△27	△0.2
合計(連結営業利益の増減額)	24	0.2	104	0.8

#### - 上記表のグラフ -

前期差(当期実績－前期実績)



計画差(当期実績－当期計画)



ソフトウェア開発事業  
 ● 売上高の変動による増減額  
 ● 外注比率の変動による増減額  
 ● 社内開発分の原価率の変動による増減額  
 ● 外注分の原価率の変動による増減額  
 ● 販売費及び一般管理費の変動による増減額

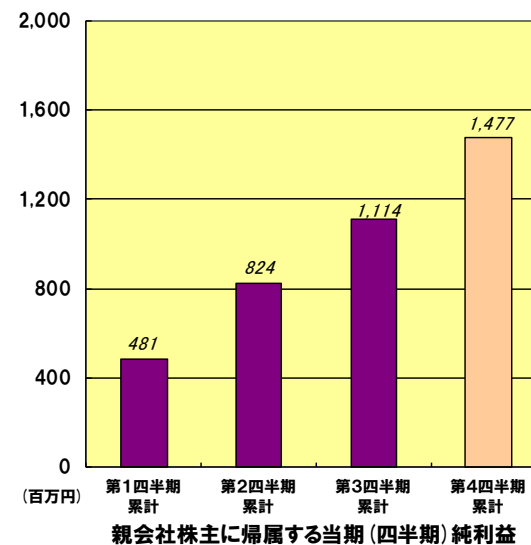
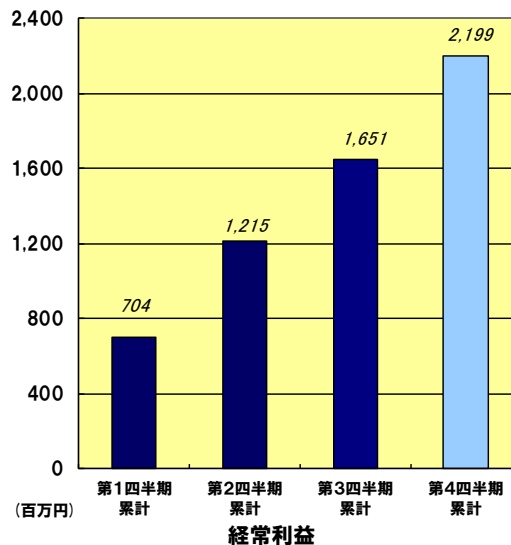
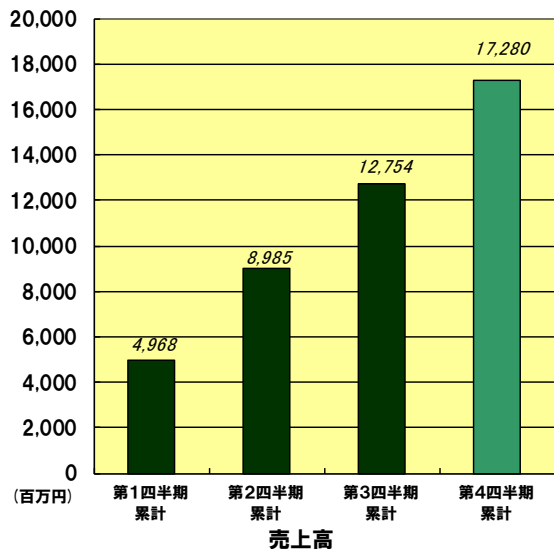
システム販売事業  
 ● システム販売による営業利益の増減額



## Ⅱ 詳細情報

### Ⅱ-2 当期の見通し

#### Ⅱ-2-1 当期の四半期毎の連結業績推移



(金額単位:百万円<sup>(注1)</sup>、売上比単位:%)

項目	第1四半期累計		第2四半期累計		第3四半期累計		第4四半期累計	
	実績		実績		実績		計画	
	金額	売上比	金額	売上比	金額	売上比	金額	売上比
売上高	4,968	100.0	8,985	100.0	12,754	100.0	17,280	100.0
営業利益	681	13.7	1,140	12.7	1,539	12.1	2,099	12.1
経常利益	704	14.2	1,215	13.5	1,651	12.9	2,199	12.7
親会社株主に帰属する当期(四半期)純利益	481	9.7	824	9.2	1,114	8.7	1,477	8.5

(注1) 金額は百万円未満を切り捨てて記載しております。

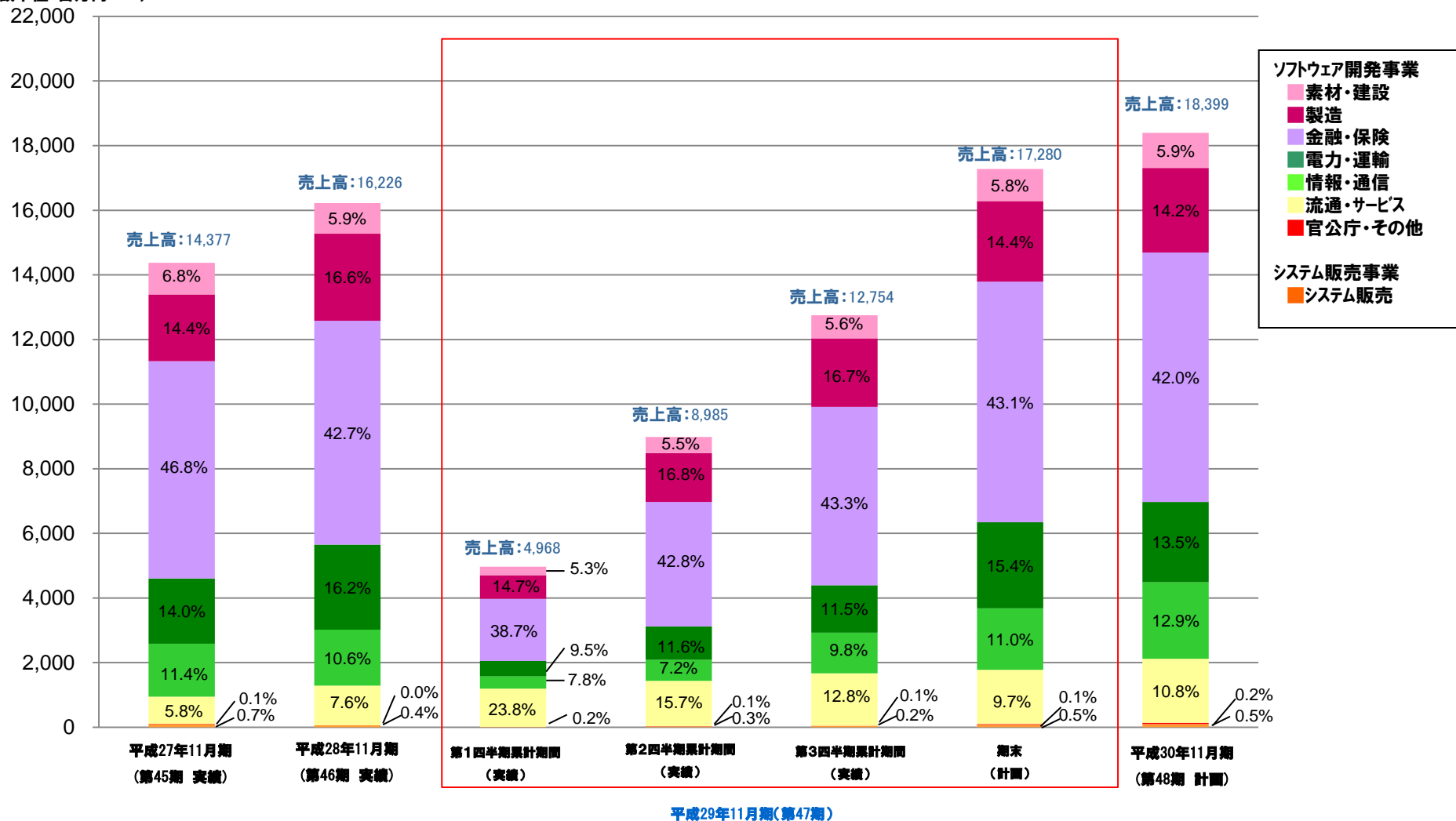
(注2) ソフトウェア開発に係る当期(47期)の受注高は17,355百万円(前期比7.7%増)、受注残高は5,112百万円(前期比3.1%増)を見込んでおります。

## Ⅱ 詳細情報

### Ⅱ-2-2 セグメント情報：取引先市場別区分毎の売上高構成の推移

※ 以下表は、売上高を事業セグメント別に区分し、ソフトウェア開発事業につきましては、取引先が属する市場別に区分しております。

(金額単位:百万円(注1))



(注1) 金額は百万円未満を切り捨てて記載しております。

# II. 詳細情報

## II-3 四半期連結財務諸表

### II-3-1 比較四半期連結貸借対照表

(金額単位:百万円<sup>(注)</sup>)

	平成28年11月期 (第46期)連結会計年度		平成29年11月期 (第47期)第3四半期		前期比	
	金額	構成比	金額	構成比	増減額	増減率
<b>資 産 合 計</b>	17,226	100.0%	17,930	100.0%	703	4.1%
流 動 資 産	10,080	58.5%	10,963	61.1%	882	8.8%
現金預金	5,433	31.5%	7,815	43.6%	2,381	43.8%
売掛金	1,417	8.2%	1,493	8.3%	75	5.3%
有価証券	119	0.7%	-	-	△ 119	△100.0%
仕掛品	2,174	12.6%	998	5.6%	△ 1,175	△54.1%
繰延税金資産	448	2.6%	502	2.8%	54	12.1%
その他	488	2.8%	154	0.9%	△ 334	△68.6%
固定資産	7,146	41.5%	6,967	38.9%	△ 179	△2.5%
有形固定資産	224	1.3%	213	1.2%	△ 10	△4.8%
リース資産	133	0.8%	120	0.7%	△ 12	△9.7%
その他	91	0.5%	93	0.5%	2	2.4%
無形固定資産	306	1.8%	323	1.8%	17	5.8%
投資その他の資産	6,615	38.4%	6,429	35.9%	△ 186	△2.8%
投資有価証券	3,627	21.1%	4,039	22.5%	411	11.3%
繰延税金資産	561	3.3%	228	1.3%	△ 333	△59.4%
敷金	298	1.7%	294	1.6%	△ 3	△1.0%
保険積立金	2,044	11.9%	1,770	9.9%	△ 274	△13.4%
その他	83	0.5%	95	0.5%	12	15.2%
<b>負債及び純資産合計</b>	17,226	100.0%	17,930	100.0%	703	4.1%
負債合計	2,800	16.3%	2,776	15.5%	△ 24	△0.9%
流動負債	1,913	11.1%	1,873	10.4%	△ 40	△2.1%
買掛金	427	2.5%	360	2.0%	△ 66	△15.6%
短期借入金	-	-	42	0.2%	42	-
リース負債	66	0.4%	55	0.3%	△ 10	△15.6%
未払金	1,306	7.6%	321	1.8%	△ 985	△75.4%
賞与引当金	-	-	388	2.2%	388	-
未払法人税等	-	-	356	2.0%	356	-
その他	113	0.7%	348	1.9%	235	208.4%
固定負債	886	5.1%	902	5.0%	16	1.8%
リース負債	68	0.4%	65	0.4%	△ 2	△4.1%
退職給付に係る負債	120	0.7%	115	0.6%	△ 5	△4.2%
役員退職慰労引当金	643	3.7%	666	3.7%	23	3.6%
資産除去債務	54	0.3%	54	0.3%	0	1.4%
<b>純資産合計</b>	14,426	83.7%	15,154	84.5%	727	5.0%
株 主 資 本	14,227	82.6%	14,882	83.0%	655	4.6%
資本金	2,238	13.0%	2,238	12.5%	-	-
資本剰余金	2,127	12.4%	2,124	11.9%	△ 3	△0.1%
利益剰余金	10,773	62.5%	11,375	63.4%	602	5.6%
自己株式	△ 911	△5.3%	△ 855	△4.8%	55	-
その他の包括利益累計額	159	0.9%	220	1.2%	61	38.4%
その他有価証券評価差額金	175	1.0%	235	1.3%	60	34.6%
為替換算調整勘定	△ 3	△0.0%	△ 5	△0.0%	△ 1	-
退職給付に係る調整累計額	△ 12	△0.1%	△ 10	△0.1%	1	-
新株予約権	39	0.2%	51	0.3%	11	29.7%

(注) 金額は百万円未満を切り捨てて記載しております。

**■資産**

\*1 増収に伴う売掛金の回収増加および前期中間納税の還付などにより増加しております。  
\*2 有価証券および投資有価証券の内訳は以下のとおりであります。  
①有価証券は、公社債の満期償還により減少しております。  
②投資有価証券は、一年超償還予定公社債の取得により増加しております。  
その他の増減は時価の増減によるものであります。

(単位:百万円)

	第46期 連結会計年度	第47期 第2四半期	増減額	増減率
有価証券	119	-	△ 119	△100.0%
その他	-	-	-	-
合計	119	-	△ 119	△100.0%
投資有価証券	-	400	400	-
株式	692	757	65	9.5%
子会社株式(非連結)	10	10	-	-
信託	2,909	2,871	△ 37	△1.3%
匿名組合等への出資	16	-	△ 16	△100.0%
債券	3,627	4,039	411	11.3%

\*3 前期から繰り越された開発案件が当四半期に完成したことによる仕掛品の減少であります。  
\*4 前期中間納税の還付による未収還付法人税等の減少であります。  
\*5 一年以内解消予定の繰延税金資産を流動資産へ振替えたことによる減少であります。  
\*6 保険契約の一部解約による減少であります。

**■負債**

\*7 前期末は未払賞与および未納消費税等を未払金として計上しております。  
当四半期においては、下期賞与支給見込額のうち、当四半期に対応する額を賞与引当金として計上し、当四半期末における未納消費税等を預り金として計上しております。  
\*8 前期は海外子会社の清算終了に伴い税務上の繰越欠損金が発生したため、未払法人税等を計上しておりません。  
当四半期は欠損金控除限度額を超える課税所得に対し未払法人税等を計上しております。

## II. 詳細情報

### II-3-2 比較四半期連結損益計算書

(金額単位:百万円<sup>(注1)</sup>)

	平成28年11月期 (第46期) 第3四半期		平成29年11月期 (第47期) 第3四半期		前期比	
	金額	売上比	金額	売上比	増減額	増減率
売上高	12,415	100.0%	12,754	100.0%	338	2.7%
ソフトウェア開発事業	12,370	99.6%	12,718	99.8%	347	2.8%
素材・建設業	677	5.5%	710	5.6%	33	4.9%
製造業	1,960	15.8%	2,125	16.7%	165	8.4% *1
金融・保険業	5,285	42.6%	5,519	43.3%	234	4.4% *2
電力・運輸業	2,041	16.4%	1,470	11.5%	△ 570	△28.0% *3
情報・通信業	1,390	11.2%	1,253	9.8%	△ 136	△9.8% *4
流通・サービス業	1,014	8.2%	1,628	12.8%	614	60.5% *5
官公庁・その他	0	0.0%	9	0.1%	8	855.1%
システム販売事業	44	0.4%	35	0.2%	△ 9	△20.4%
売上原価 <sup>(注2)</sup>	9,728	78.4%	9,921	77.8%	193	2.0%
ソフトウェア開発事業	9,726	78.6%	9,921	78.0%	194	2.0%
内作費	5,292	74.3%	5,925	74.7%	632	12.0%
外注費 <sup>(注3)</sup>	4,434	84.5%	3,996	83.4%	△ 437	△9.9%
システム販売事業	1	2.7%	0	0.8%	△0	△78.1%
売上総利益	2,687	21.6%	2,832	22.2%	145	5.4% *6
販売費及び一般管理費	1,172	9.4%	1,292	10.1%	120	10.3%
人件費	735	5.9%	760	6.0%	24	3.3%
旅費・交通費	30	0.2%	29	0.2%	△0	△1.7%
支払手数料	131	1.1%	147	1.2%	16	12.3%
賃借料・水道光熱費	46	0.4%	47	0.4%	0	0.4%
諸経費	227	1.8%	308	2.4%	80	35.2% *7
営業利益	1,515	12.2%	1,539	12.1%	24	1.6%
営業外収益	282	2.3%	114	0.9%	△ 168	△59.6% *8
営業外費用	166	1.3%	2	0.0%	△ 163	△98.2% *9
経常利益	1,630	13.1%	1,651	12.9%	20	1.3%
特別利益	0	0.0%	2	0.0%	1	213.3%
特別損失	13	0.1%	0	0.0%	△ 13	△95.1% *10
税金等調整前四半期純利益	1,617	13.0%	1,652	13.0%	35	2.2%
法人税、住民税及び事業税	60	0.5%	286	2.2%	225	375.9%
法人税等調整額	576	4.6%	251	2.0%	△ 325	△56.4%
法人税等合計	637	5.1%	537	4.2%	△ 99	△15.6% *11
四半期純利益	980	7.9%	1,114	8.7%	134	13.7%
親会社株主に帰属する四半期純利益	980	7.9%	1,114	8.7%	134	13.7%
1株当たり四半期純利益(円)	56.65		65.18		8.53	15.1%

(注1) 金額は百万円未満を切り捨てて記載しております。

(注2) 「売上原価」の売上比は、それぞれ対応する売上高に対する比率を記載しております。

(注3) 「売上原価」のうちソフトウェア開発事業の「外注費」には、外注に係る補助部門費(購買費、検査費)を含んでおります。

■売上高  
\*1 製造業向けの再構築案件、通信基盤案件などの売上増によるものです。  
\*2 金融・保険業向けの基幹業務案件、再構築案件などの売上増によるものです。  
\*3 運輸業向けの再構築案件などの売上減によるものです。  
\*4 金融機関の基幹業務案件などの売上減によるものです。  
\*5 サービス業向けの再構築案件などの売上増によるものです。

■売上総利益  
\*6 ソフトウェア開発事業の増収効果および原価率の改善などにより、増加しております。

■営業利益  
\*7 税制改正に伴う外形標準課税の増加などによるものであります。

■経常利益  
\*8 前四半期は株式売却に伴う投資有価証券売却益を計上しております。  
当四半期において有価証券の売却取引はありません。  
\*9 前四半期は投資信託の売却に伴う投資有価証券売却損の他、  
海外子会社(清算結了済み)における為替差損を計上しております。

■親会社株主に帰属する四半期純利益  
\*10 前四半期は海外子会社清算に伴う関係会社整理損などを計上しております。  
\*11 税金等調整前四半期純利益に対する法人税等合計の割合が低下(39.4%→32.5%)  
しているのは、税制改正に伴う法定実効税率の引下げなどによる影響であります。

- ヌ 毛 -