



平成30年3月期第2四半期 決算説明資料

平成29年10月

 **藍澤證券株式会社**
AIZAWA SECURITIES CO., LTD.

FY 2017 - 2018 Financial Results

商号等 : 藍澤證券株式会社 金融商品取引業者 関東財務局長(金商)第6号
加入協会 : 日本証券業協会、一般社団法人日本投資顧問業協会
本社 : 東京都中央区日本橋1-20-3

本資料は、平成30年3月期第2四半期決算の業績等に関する情報の提供を目的としたものであり、当社が発行する有価証券の投資を勧誘することを目的としたものではありません。

本資料は平成29年9月末日現在のデータに基づいて作成されております。

本資料に記載された意見や予測等は、資料作成時点の当社の判断であり、その情報の正確性、完全性を保証し又は約束するものではなく、また今後、予告なしに変更されることがあります。



決算概要 – [連結]

Consolidated Financial Summary

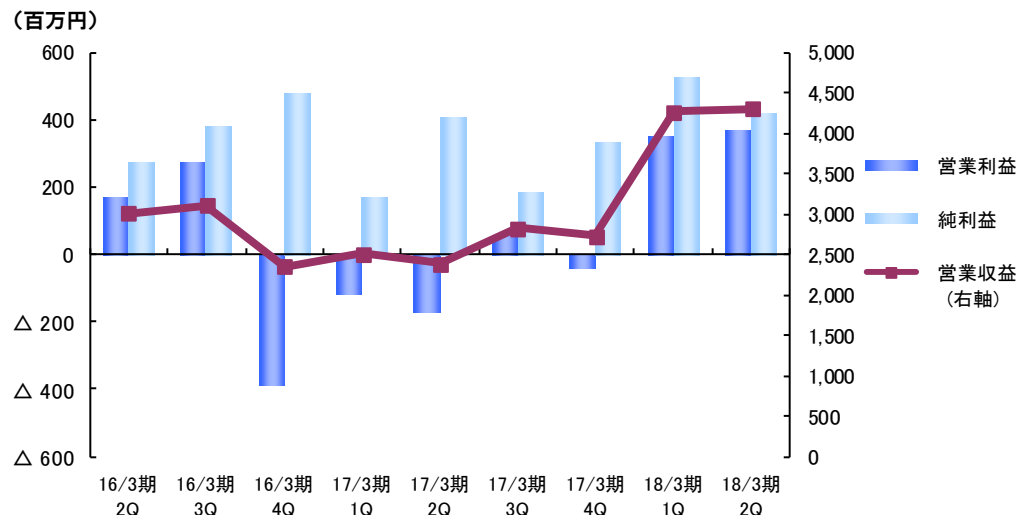
2017年3月1日付で子会社となった日本アジア証券株式会社（以下、「日本アジア証券」）の損益計算書を前四半期から連結しております。当連結会計期間（第2四半期）の営業収益は、前四半期比0.9%増の43億11百万円、営業利益3億66百万円、経常利益4億42百万円、親会社株主に帰属する四半期純利益は20.1%減の4億19百万円となりました。

決算概要

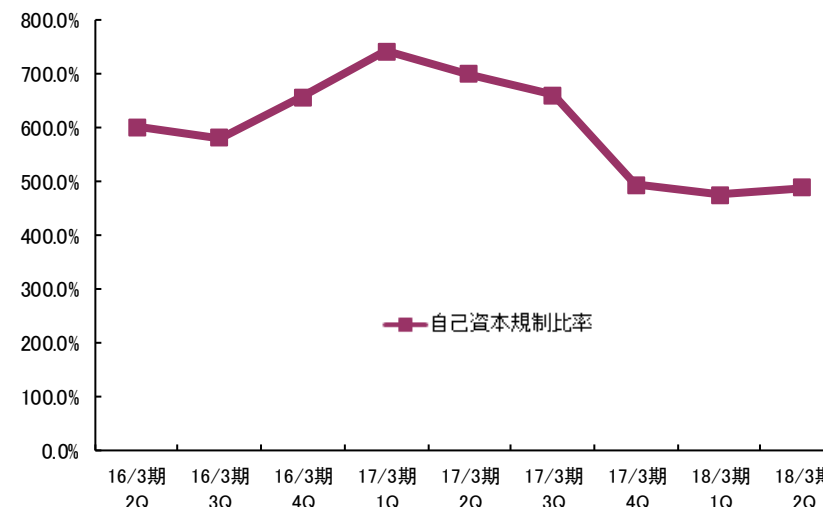
(百万円)

	累 計			四 半 期						
	17/3期 2Q	18/3期 2Q	前年同期比 増減率	17/3期 2Q	17/3期 3Q	17/3期 4Q	18/3期 1Q	18/3期 2Q	17/3期2Q比 増減率	18/3期1Q比 増減率
営業収益	4,898	8,582	75.2%	2,388	2,826	2,736	4,271	4,311	80.5%	0.9%
純営業収益	4,850	8,496	75.2%	2,364	2,796	2,706	4,229	4,266	80.5%	0.9%
販売費・一般管理費	5,139	7,779	51.4%	2,534	2,740	2,750	3,879	3,900	53.9%	0.5%
営業利益又は営業損失	△289	716	-	△169	55	△44	350	366	-	4.7%
経常利益又は経常損失	456	1,105	142.4%	211	242	△97	663	442	109.5%	△33.2%
純利益	572	944	64.9%	406	186	331	524	419	3.2%	△20.1%
総資産	-	-	-	80,411	88,477	96,761	102,832	105,518	31.2%	2.6%
純資産	-	-	-	52,922	54,265	53,882	55,412	56,143	6.1%	1.3%
EPS(円)	13.25	21.85	-	9.40	4.32	7.67	12.14	9.70	-	-
BPS(円)	-	-	-	1,224.36	1,255.42	1,246.55	1,281.97	1,298.87	-	-
自己資本規制比率	-	-	-	700.2%	660.7%	494.4%	476.0%	488.7%	-	-

営業収益・営業利益・純利益の推移



自己資本規制比率推移





営業収益の内訳と推移 – [連結]

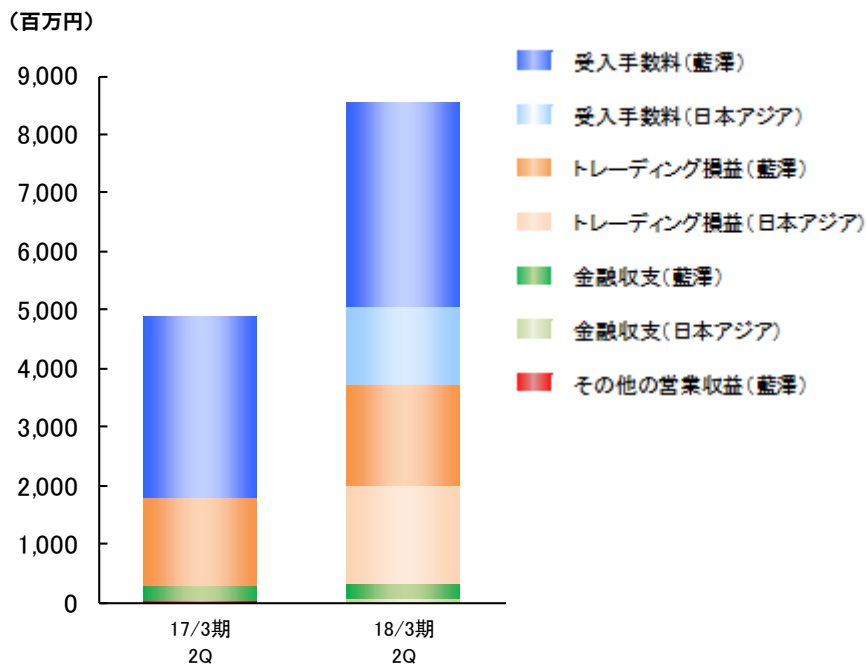
Breakdown / Operating revenues [consolidated]

第2四半期（会計期間）の受入手数料は、前四半期比2.7%増の24億42百万円、トレーディング損益は同1.6%減の16億98百万円、金融収益は同2.6%増の1億56百万円となりました。

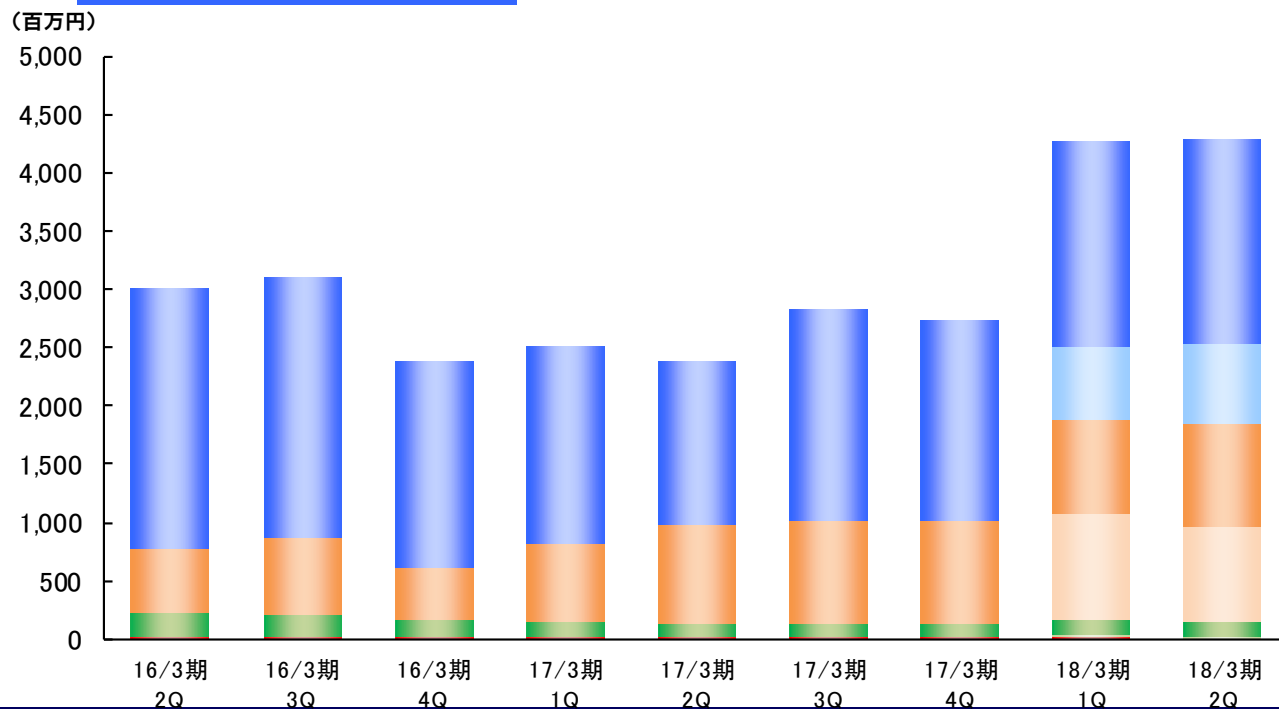
営業収益の内訳の推移

	16/3期 2Q	16/3期 3Q	16/3期 4Q	16/3期 累計	17/3期 1Q	17/3期 2Q	17/3期 3Q	17/3期 4Q	17/3期 累計	18/3期 1Q	18/3期 2Q	17/3期2Q比 増減率	18/3期1Q比 増減率
営業収益	3,008	3,110	2,381	12,373	2,509	2,388	2,826	2,736	10,461	4,271	4,311	80.5%	0.9%
受入手数料	2,228	2,238	1,766	8,898	1,696	1,412	1,801	1,711	6,621	2,378	2,442	72.9%	2.7%
トレーディング損益	559	666	436	2,647	653	844	889	886	3,273	1,726	1,698	101.2%	△1.6%
金融収益	189	176	152	712	132	114	119	122	488	152	156	37.0%	2.6%
その他の営業収益	30	29	25	114	27	17	17	15	77	13	13	△25.3%	0.6%

累計前年同期比



四半期比





受入手数料の科目別内訳と推移 – [連結]

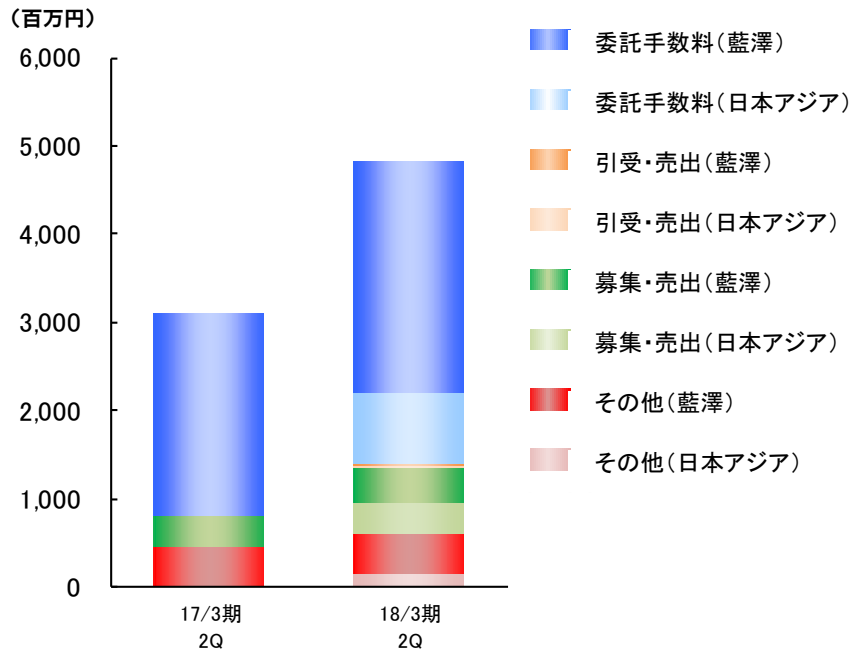
Breakdown / Commissions [consolidated]

第2四半期（会計期間）の委託手数料は、前四半期比1.3%減の16億97百万円となりました。

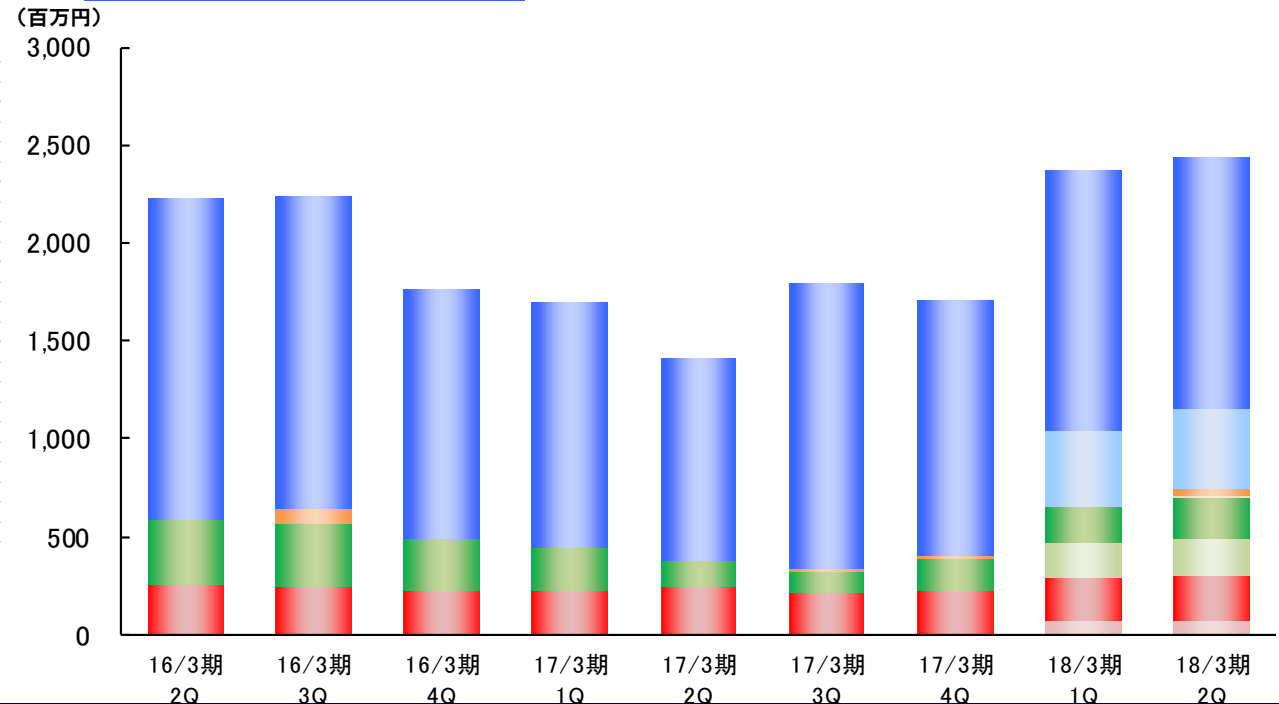
受入手数料の科目別内訳の推移

	16/3期 2Q	16/3期 3Q	16/3期 4Q	16/3期 累計	17/3期 1Q	17/3期 2Q	17/3期 3Q	17/3期 4Q	17/3期 累計	18/3期 1Q	18/3期 2Q	17/3期2Q比 増減率	18/3期1Q比 増減率
受入手数料	2,228	2,238	1,766	8,898	1,696	1,412	1,801	1,711	6,621	2,378	2,442	72.9%	2.7%
委託手数料	1,637	1,591	1,273	6,544	1,250	1,036	1,462	1,311	5,060	1,719	1,697	63.8%	△1.3%
引受・売出	0	79	2	83	0	1	20	4	26	1	45	-	-
募集・売出	333	315	261	1,268	219	133	107	175	635	363	394	196.4%	8.4%
その他	257	251	228	1,001	226	241	211	219	899	293	304	25.9%	3.7%

累計前年同期比



四半期比





受入手数料の商品別内訳と推移 - [連結]

Breakdown / Commissions [consolidated]

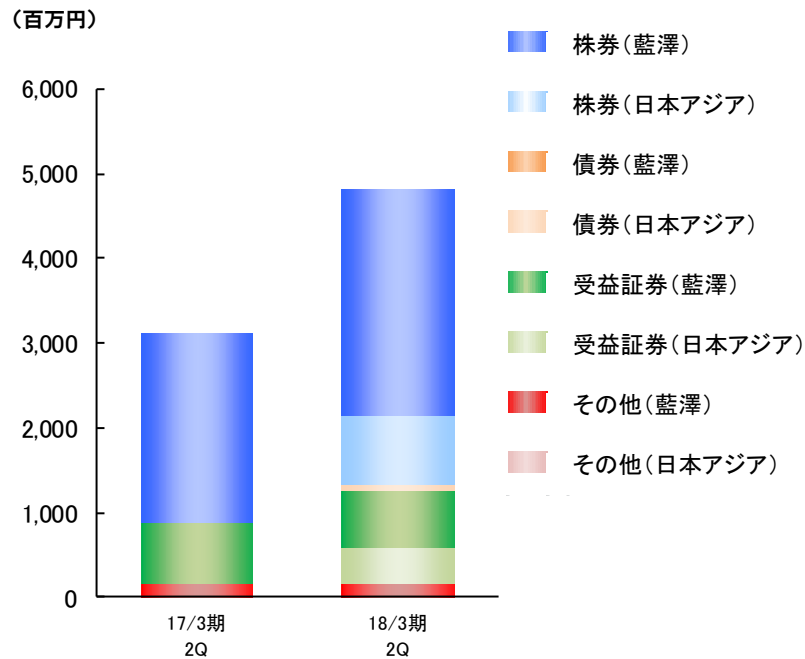
第2四半期（会計期間）の株券の受入手数料は、前四半期比4.2%増の17億82百万円となりました。

受入手数料の商品別内訳の推移

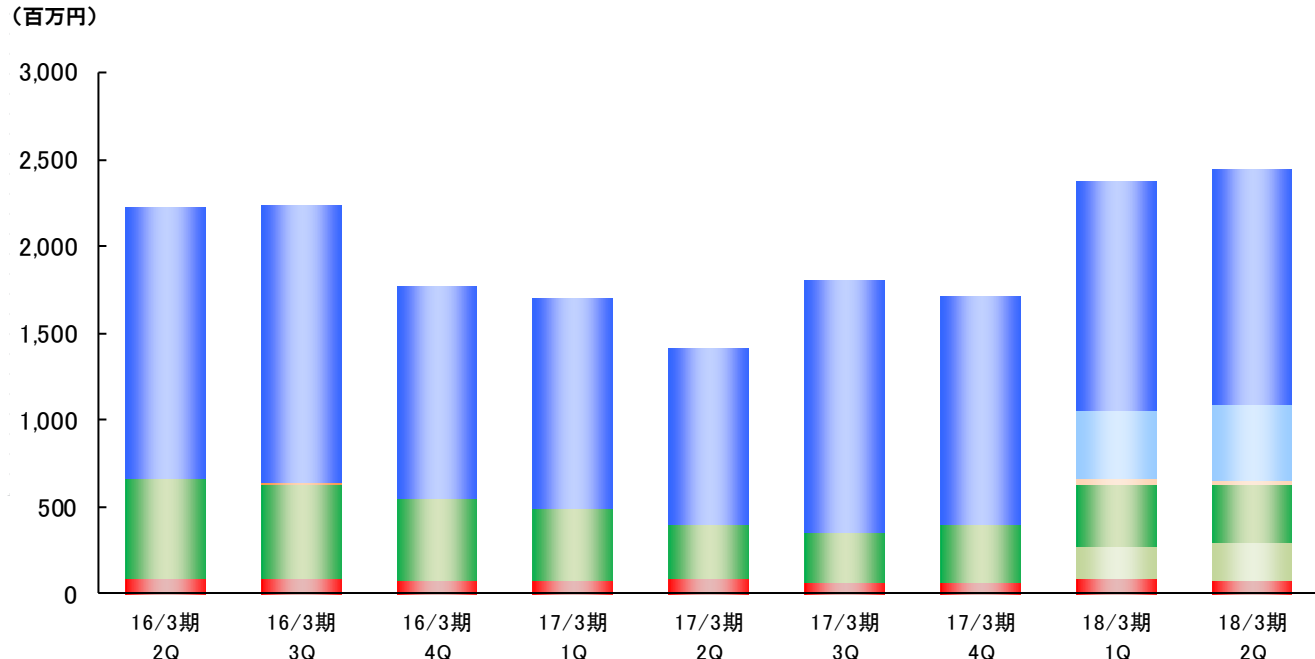
(百万円)

	16/3期 2Q	16/3期 3Q	16/3期 4Q	16/3期 累計	17/3期 1Q	17/3期 2Q	17/3期 3Q	17/3期 4Q	17/3期 累計	18/3期 1Q	18/3期 2Q	17/3期2Q比 増減率	18/3期1Q比 増減率
受入手数料	2,228	2,238	1,766	8,898	1,696	1,412	1,801	1,711	6,621	2,378	2,442	72.9%	2.7%
株券	1,567	1,597	1,214	6,369	1,204	1,014	1,446	1,310	4,975	1,710	1,782	75.7%	4.2%
債券	0	5	0	7	0	0	0	0	0	39	32	-	△16.8%
受益証券	574	545	478	2,180	411	306	286	331	1,336	542	547	78.4%	0.9%
その他	86	89	73	341	80	91	68	68	308	86	80	△12.2%	△7.2%

累計前年同期比



四半期比





トレーディング損益の内訳と推移 – [連結]

Breakdown / Net gain on trading [consolidated]

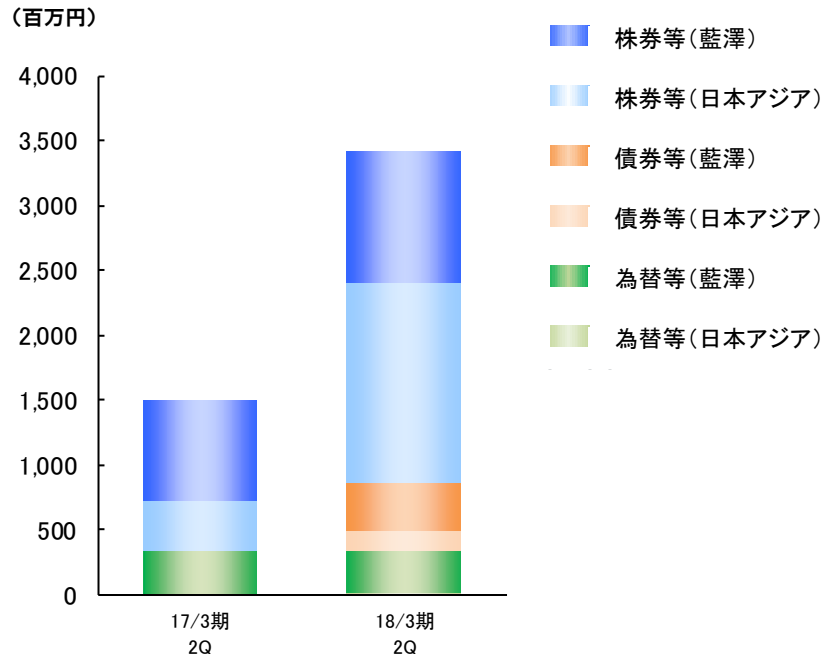
第2四半期（会計期間）の債券等のトレーディング損益は、外債や仕組債の販売が増加したため、前四半期比36.4%増の3億3百万円となりました。また、為替等のトレーディング損益は、アジア株取引の増加により同76.5%増の2億22百万円となりました。

トレーディング損益の推移

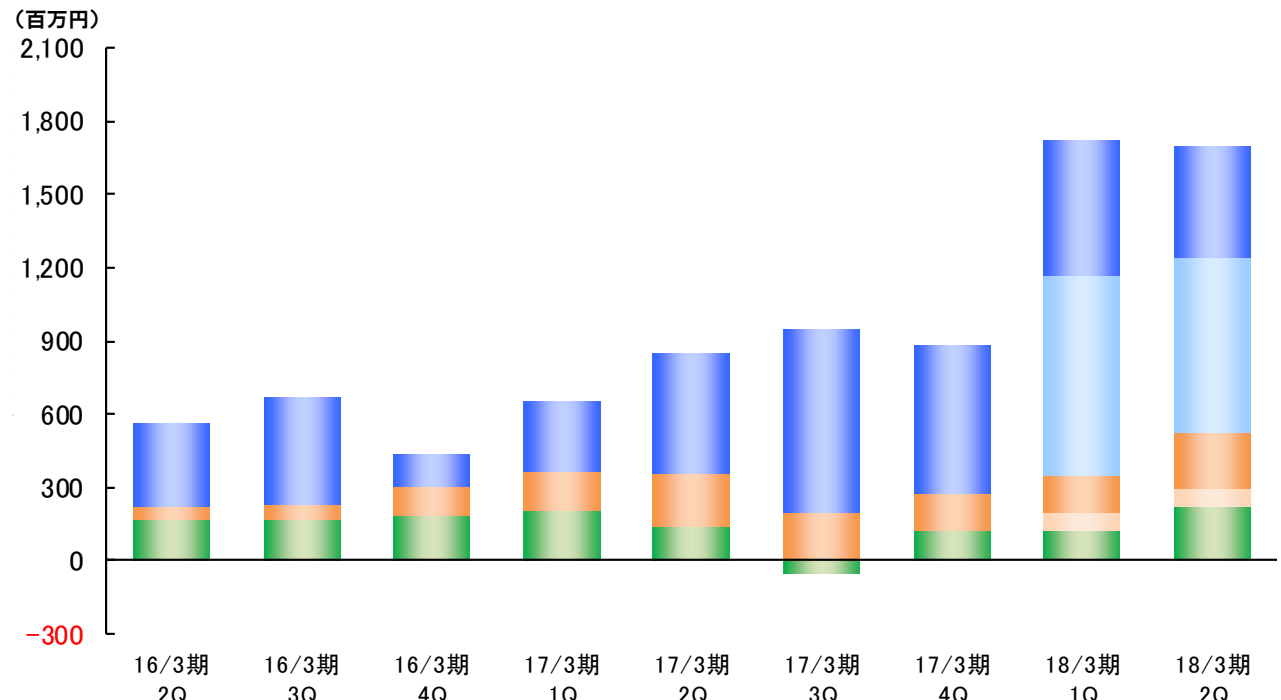
(百万円)

	16/3期 2Q	16/3期 3Q	16/3期 4Q	16/3期 累計	17/3期 1Q	17/3期 2Q	17/3期 3Q	17/3期 4Q	17/3期 累計	18/3期 1Q	18/3期 2Q	17/3期2Q比 増減率	18/3期1Q比 増減率
トレーディング損益	559	666	436	2,647	653	844	889	886	3,273	1,726	1,698	101.2%	△1.6%
株券等	336	435	128	1,497	285	489	752	614	2,141	1,378	1,172	139.7%	△14.9%
債券等	56	58	122	410	167	211	191	148	717	222	303	43.6%	36.4%
為替等	166	172	184	738	200	143	△ 54	124	413	125	222	54.7%	76.5%

累計前年同期比



四半期比





金融収支の内訳と推移 – [連結]

Breakdown / The finance income and expenditure [consolidated]

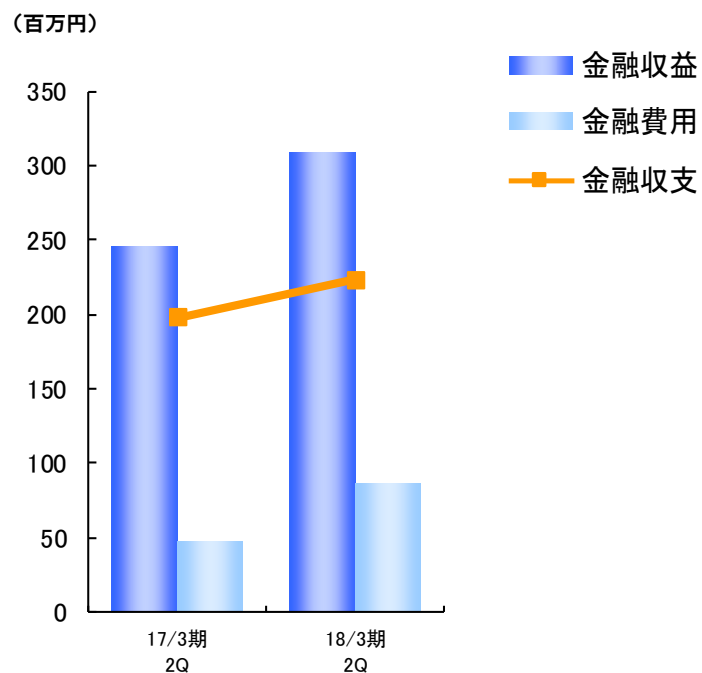
第2四半期（会計期間）の金融収益は前四半期比2.6%増の1億56百万円、金融費用は同5.6%増の44百万円となり、差引金融収支は同1.5%増の1億12百万円となりました。

金融収支の推移

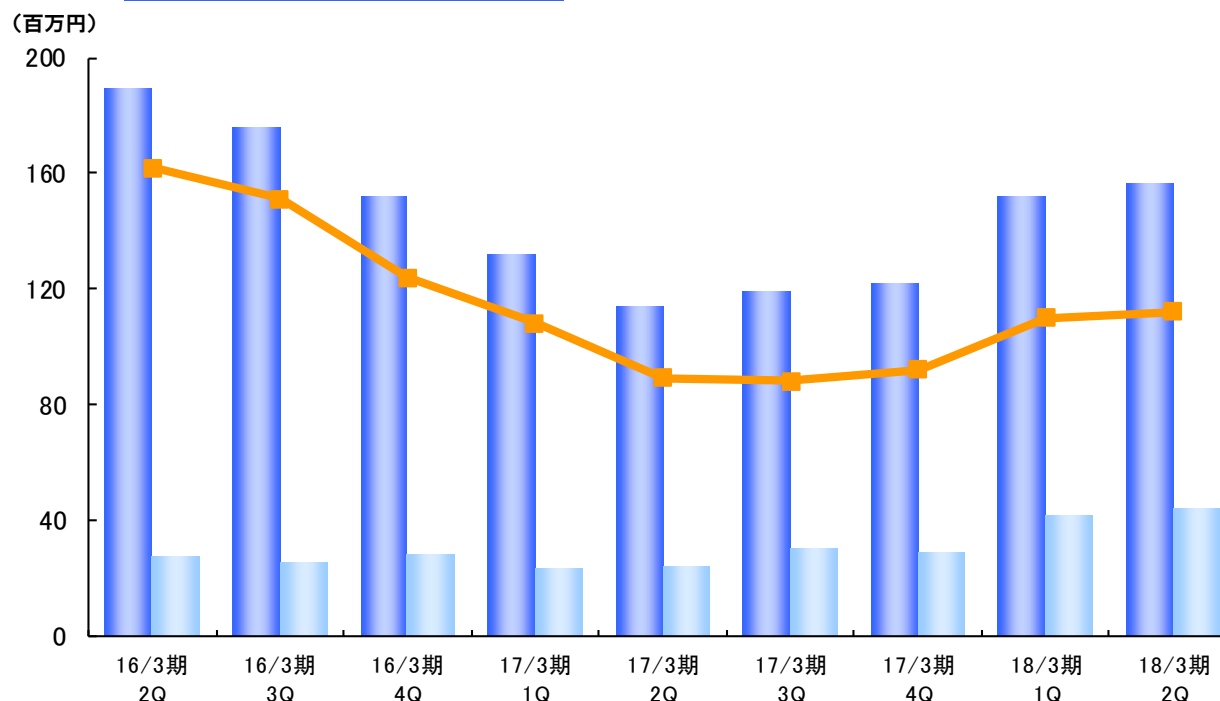
(百万円)

	16/3期 2Q	16/3期 3Q	16/3期 4Q	16/3期 累計	17/3期 1Q	17/3期 2Q	17/3期 3Q	17/3期 4Q	17/3期 累計	18/3期 1Q	18/3期 2Q	17/3期2Q比 増減率	18/3期1Q比 増減率
金融収益	189	176	152	712	132	114	119	122	488	152	156	37.0%	2.6%
金融費用	27	25	28	126	23	24	30	29	108	42	44	80.8%	5.6%
金融収支	162	151	124	586	108	89	88	92	380	110	112	25.0%	1.5%

累計前年同期比



四半期比





販売費・一般管理費の内訳と推移 - [連結]

Breakdown / Selling, general and administrative expenses [consolidated]

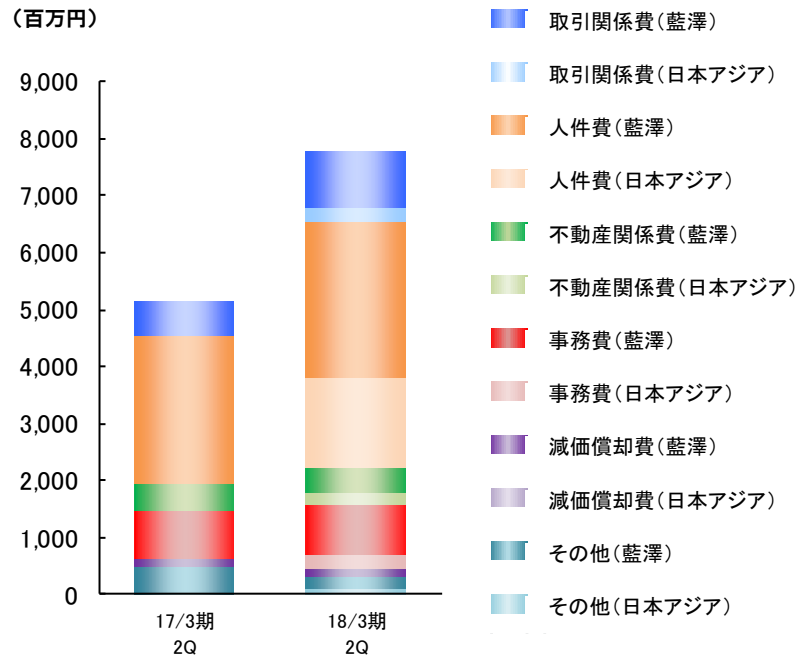
第2四半期（会計期間）の販売費・一般管理費合計は、ほぼ横ばいで推移し、前四半期比0.5%増の39億円となりました。

販売費及び一般管理費の推移

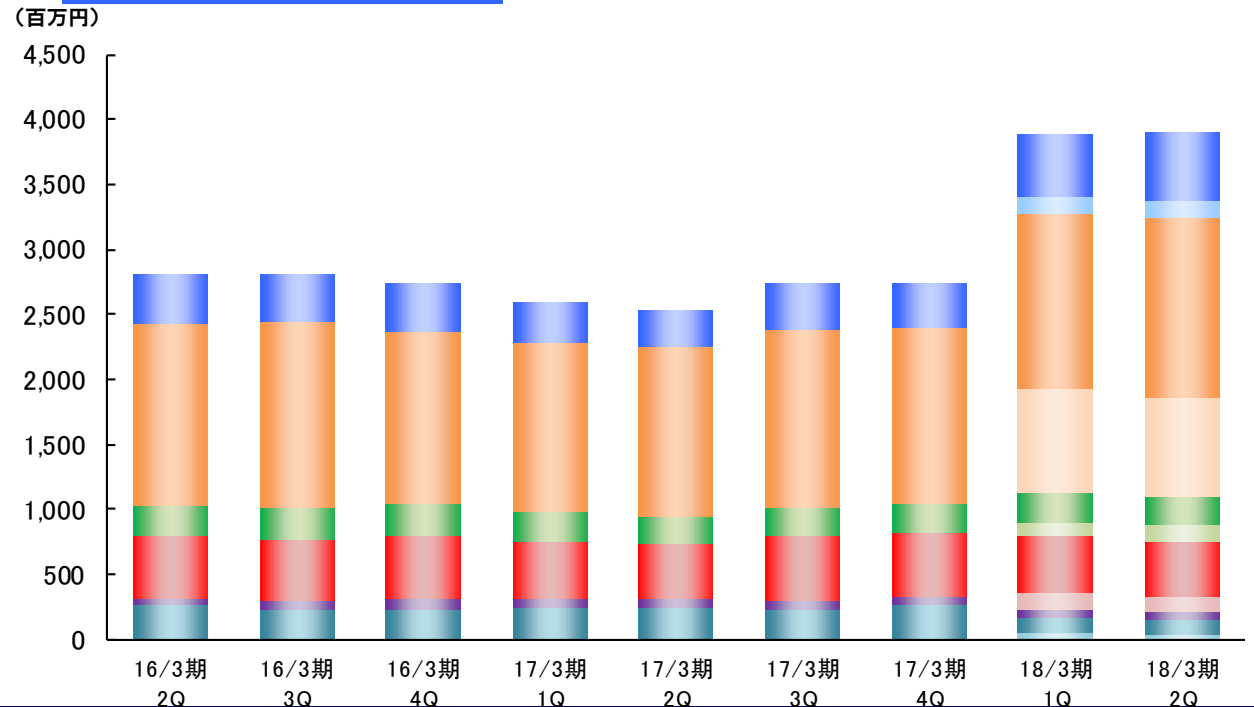
(百万円)

	16/3期 2Q	16/3期 3Q	16/3期 4Q	16/3期 累計	17/3期 1Q	17/3期 2Q	17/3期 3Q	17/3期 4Q	17/3期 累計	18/3期 1Q	18/3期 2Q	17/3期2Q比 増減率	18/3期1Q比 増減率
販売費・一般管理費	2,813	2,813	2,743	11,453	2,605	2,534	2,740	2,750	10,631	3,879	3,900	53.9%	0.5%
取引関係費	373	365	367	1,535	319	280	345	355	1,301	602	653	133.2%	8.4%
人件費	1,415	1,439	1,332	5,784	1,295	1,295	1,383	1,352	5,326	2,153	2,144	65.6%	△0.4%
不動産関係費	226	241	244	939	243	224	210	222	901	317	340	51.5%	7.5%
事務費	478	462	490	1,938	437	413	498	482	1,832	568	537	29.8%	△5.5%
減価償却費	63	67	73	267	66	73	69	79	289	76	78	6.5%	2.4%
その他	256	236	235	988	242	246	231	257	979	161	145	△40.9%	△9.8%

累計前年同期比



四半期比





営業外損益と特別損益の内訳と推移 – [連結]

Breakdown / Non-operating income or loss and Extraordinary income or loss [consolidated]

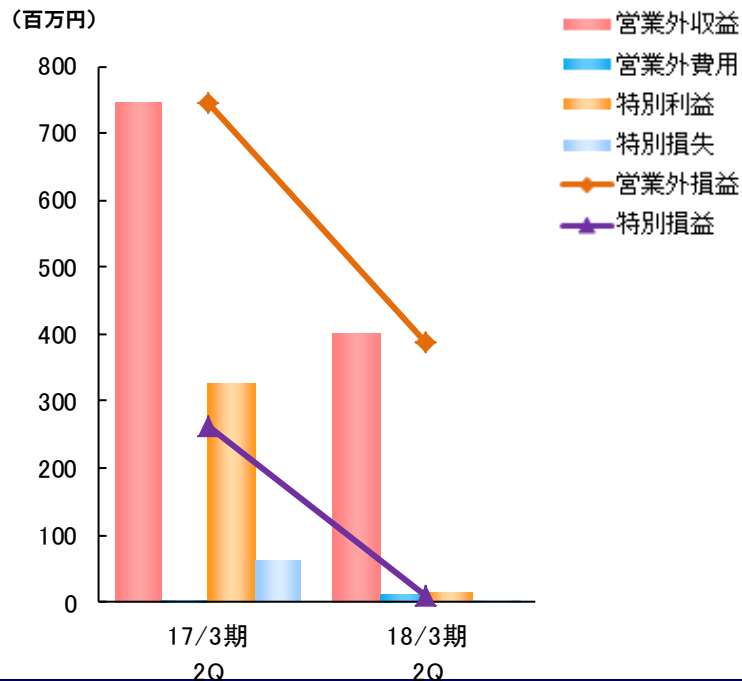
第2四半期（会計期間）の営業外収益は、82百万円となりました。

営業外損益と特別損益の推移

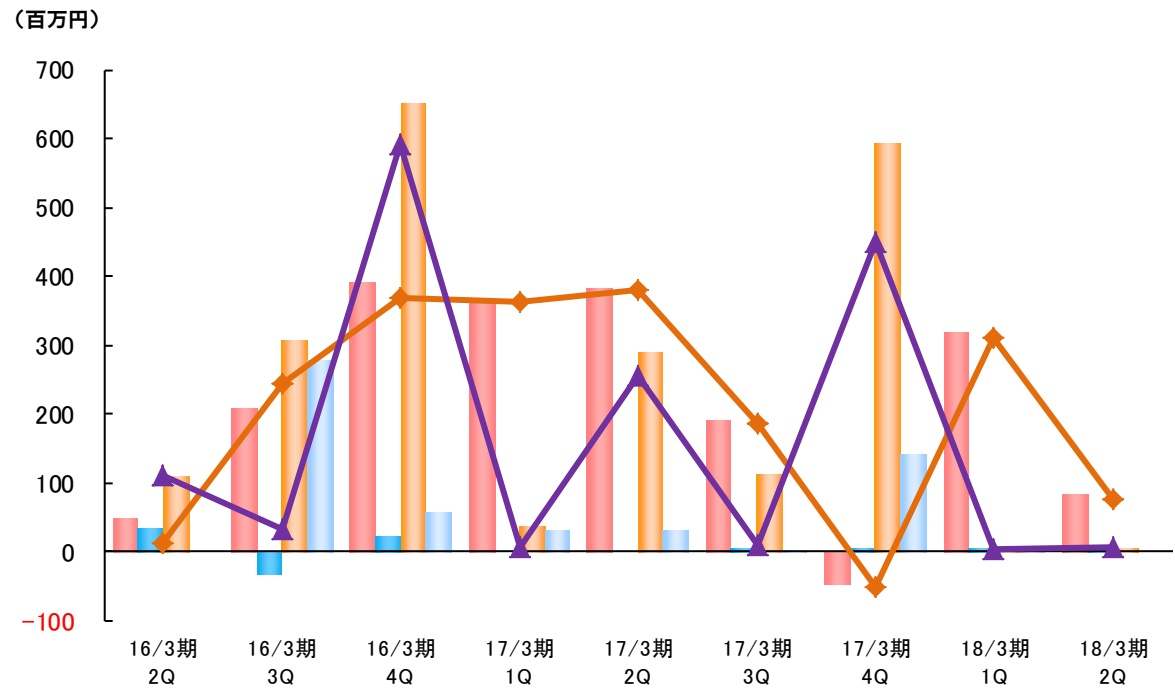
(百万円)

	16/3期 2Q	16/3期 3Q	16/3期 4Q	16/3期 累計	17/3期 1Q	17/3期 2Q	17/3期 3Q	17/3期 4Q	17/3期 累計	18/3期 1Q	18/3期 2Q	17/3期2Q比 増減率	18/3期1Q比 増減率
営業外収益	48	208	391	839	365	381	190	△ 47	890	318	82	△78.3%	△74.0%
営業外費用	34	△ 34	22	24	0	0	4	6	11	5	6	822.7%	30.3%
営業外損益	13	243	368	814	364	381	186	△ 53	878	312	76	△80.0%	△75.7%
特別利益	109	307	650	1,187	36	289	11	592	929	6	6	△97.8%	△4.8%
特別損失	△ 0	276	57	342	31	32	1	140	205	3	-	-	-
特別損益	110	31	593	845	5	257	10	451	723	2	6	△97.5%	124.6%

累計前年同期比



四半期比





貸借対照表 – [連結]

Consolidated Balance Sheets

2017年3月1日付で子会社となった日本アジア証券の貸借対照表は、2017年3月期末から連結しております。

貸借対照表（抜粋）

	16/3期 期末	17/3期 期末	18/3期 2Q
資産の部			
流動資産	55,545	68,369	74,326
現金・預金	14,322	16,515	18,730
預託金	12,060	20,752	25,852
営業投資有価証券	157	113	154
トレーディング商品	3,594	2,533	1,093
信用取引資産	24,563	25,569	23,736
信用取引貸付金	24,332	25,088	22,776
立替金	79	1,305	2,162
貸倒引当金	△0	△0	△0
固定資産	24,364	28,392	31,192
有形固定資産	3,843	3,774	3,738
無形固定資産	64	71	68
投資その他の資産	20,456	24,546	27,384
投資有価証券	19,402	22,716	25,651
貸倒引当金	△ 213	△ 248	△ 101
資産合計	79,910	96,761	105,518

(百万円)

	16/3期 期末	17/3期 期末	18/3期 2Q
負債の部			
流動負債	20,561	38,758	44,611
トレーディング商品	24	179	319
信用取引負債	1,912	9,751	7,751
信用取引借入金	1,153	8,094	5,779
預り金	6,822	14,653	21,324
受入保証金	6,508	6,760	7,228
短期借入金	3,875	5,095	5,945
固定負債	4,021	3,901	4,557
繰延税金負債	3,447	3,280	3,971
特別法上の準備金	211	218	205
金融商品取引責任準備金	211	218	205
負債合計	24,793	42,878	49,374
純資産の部			
株主資本合計	46,551	46,345	46,857
うち自己株式	△ 1,193	△ 1,193	△ 1,193
その他の包括利益累計額	8,565	7,536	9,286
その他有価証券評価差額金	8,410	7,374	9,152
退職給付に係る調整累計額	154	162	133
純資産合計	55,116	53,882	56,143
負債純資産合計	79,910	96,761	105,518



参考情報

Supplemental Material



持続的な高収益体制を構築するため、ブルーラップ、ファンドラップの提案によるコア資産の取込みを強化しており、トータル残高が過去最高を更新しました。ファンドラップは、前四半期と比較して、契約金額37.0%増、契約件数27.2%増となりました。今後も、資産形成層を中心に毎月5万円から積立できる「ラップ積立プラン」を活用し、契約金額の積み上げを行ってまいります。

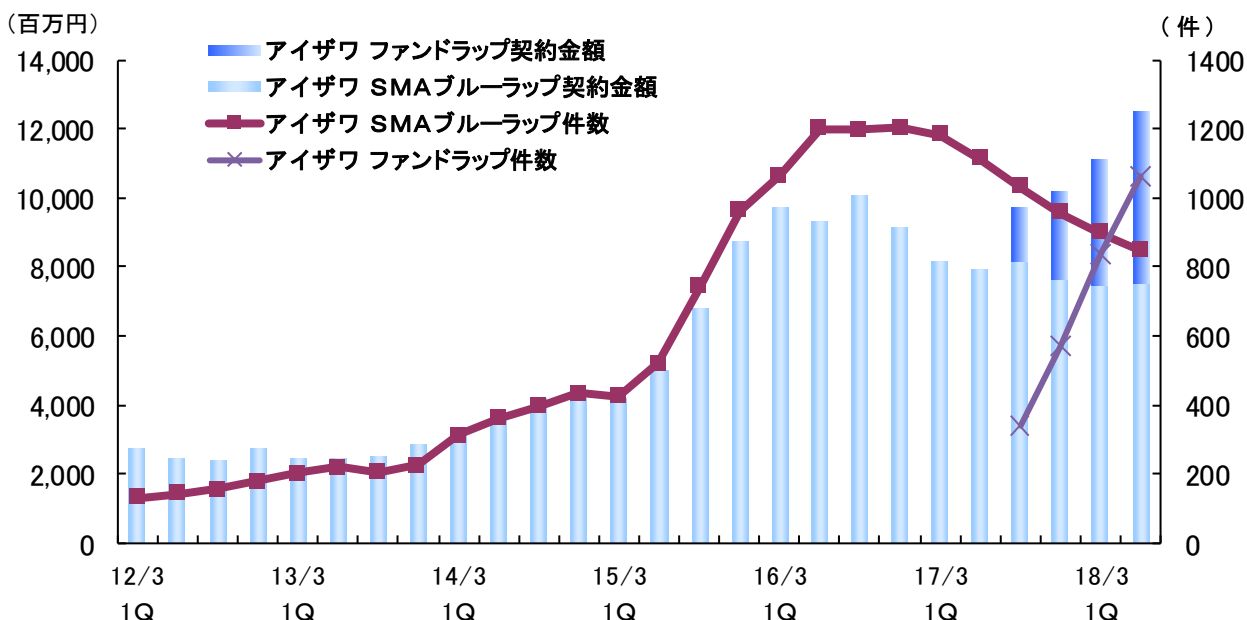
契約件数と契約金額残高の推移

【アイザワ SMAブルーラップ】

	16/3期 2Q	16/3期 3Q	16/3期 4Q	17/3期 1Q	17/3期 2Q	17/3期 3Q	17/3期 4Q	18/3期 1Q	18/3期 2Q	18/3期 1Q比 増減率
契約金額 (百万円)	9,334	10,078	9,167	8,198	7,966	8,174	7,650	7,462	7,533	1.0%
件数 (件)	1,201	1,199	1,203	1,183	1,113	1,034	958	901	847	△6.0%

【アイザワ ファンドラップ】

	16/3期 2Q	16/3期 3Q	16/3期 4Q	17/3期 1Q	17/3期 2Q	17/3期 3Q	17/3期 4Q	18/3期 1Q	18/3期 2Q	18/3期 1Q比 増減率
契約金額 (百万円)						1,544	2,540	3,646	4,994	37.0%
件数 (件)						340	569	837	1,065	27.2%



投資一任運用サービス アイザワSMA『ブルーラップ』

- 特徴1 日本の現物株式で運用
- 特徴2 8つの運用スタイルから選択
- 特徴3 市場環境に関わらず収益を追求
- 特徴4 投資顧問報酬は固定報酬と成功報酬の併用

ブルーラップは、アイザワ証券が行う国内現物株で運用するラップ取引サービスの愛称です。ラップ取引（口座）とは、証券会社等がお客様との投資一任契約に基づいて、お客様の資産の運用・管理を総合的に行うサービスです。お客様は契約資産残高や運用実績に基づいて報酬を支払うことで、取引ごとの手数料を支払うことなくサービスを受けることができます。SMAは、セパレートリー・マネージド・アカウント（別に管理された口座）の略称で、ラップ口座の代表的な形態です。

投資一任運用サービス 『アイザワ ファンドラップ』

- 特徴1 お客様にふさわしいポートフォリオを提案します
- 特徴2 投資一任契約に基づき、お客様に代わって当社が運用・管理いたします
- 特徴3 専門家のノウハウを享受できます
- 特徴4 売買ごとの手数料はかかりません
- 特徴5 ご契約金額が300万円以上1万円単位の「一括プラン」と、自動で毎月5万円以上1万円単位で一定額をお買付けする「ラップ積立プラン」の2つの契約プランがあります
- 特徴6 運用コースには、国内株式・先進国株式・新興国株式のアクティブ運用あり・なしのポートフォリオがあります

アイザワ ファンドラップは、アイザワ証券が行うラップ取引サービスです。お客様にふさわしい運用コースをご提案し、ポートフォリオ運用による契約資産の一任運用サービスをご提供いたします。



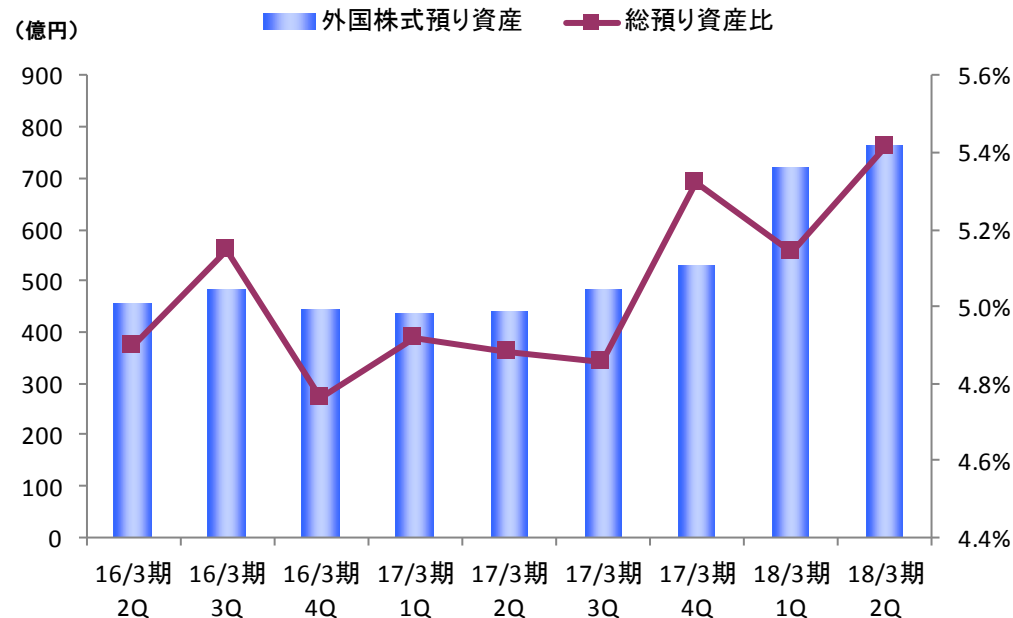
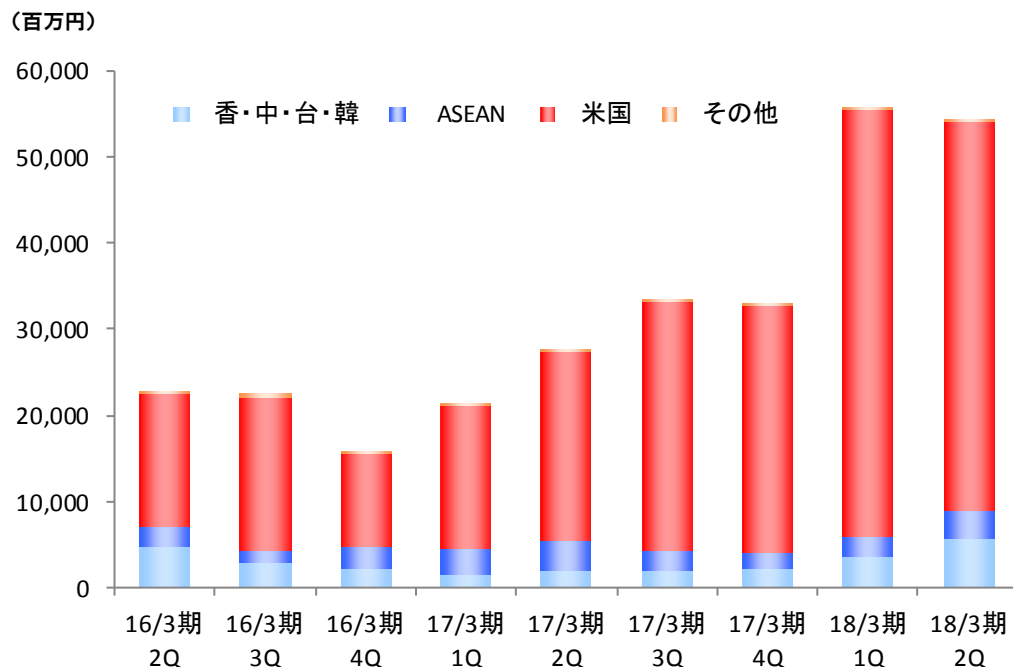
外国株式の状況- [連結]

Foreign Stock (Trading value and Asset under Custody) [consolidated]

引き続き米国株が高いシェアを占めていますが、アジア市場の売買高も増加しています。香港・中国・台湾・韓国市場は前四半期比61.9%増、ASEAN市場は同35.1%増となりました。アジア市場の詳細は次ページをご覧ください。

外国株式の売買代金と預り資産の推移

	16/3期 2Q	16/3期 3Q	16/3期 4Q	17/3期 1Q	17/3期 2Q	17/3期 3Q	17/3期 4Q	18/3期 1Q	18/3期 2Q	18/3期 1Q比 増減率
(売買代金:百万円)										
香・中・台・韓	4,757	2,849	2,112	1,510	1,927	1,840	2,217	3,521	5,701	61.9%
ASEAN	2,222	1,424	2,595	3,025	3,355	2,496	1,896	2,398	3,239	35.1%
米国	15,622	17,851	10,869	16,645	22,092	28,962	28,639	49,594	45,207	△8.8%
その他	33	407	69	54	35	194	161	94	135	43.6%
合計	22,636	22,533	15,647	21,235	27,411	33,494	32,914	55,608	54,283	△2.4%
(預り資産:億円)										
外国株式預り資産	457	484	446	435	439	484	529	719	765	6.4%
総預り資産比	4.9%	5.1%	4.8%	4.9%	4.9%	4.9%	5.3%	5.1%	5.4%	-





アジア株式の売買状況- [連結]

Foreign business (Asian Stock Trading Value) [consolidated]

アジア市場全体の売買高は増加し、前四半期比50.8%増となりました。中でも中国A株（上海・深セン）の売買高が増加しております。

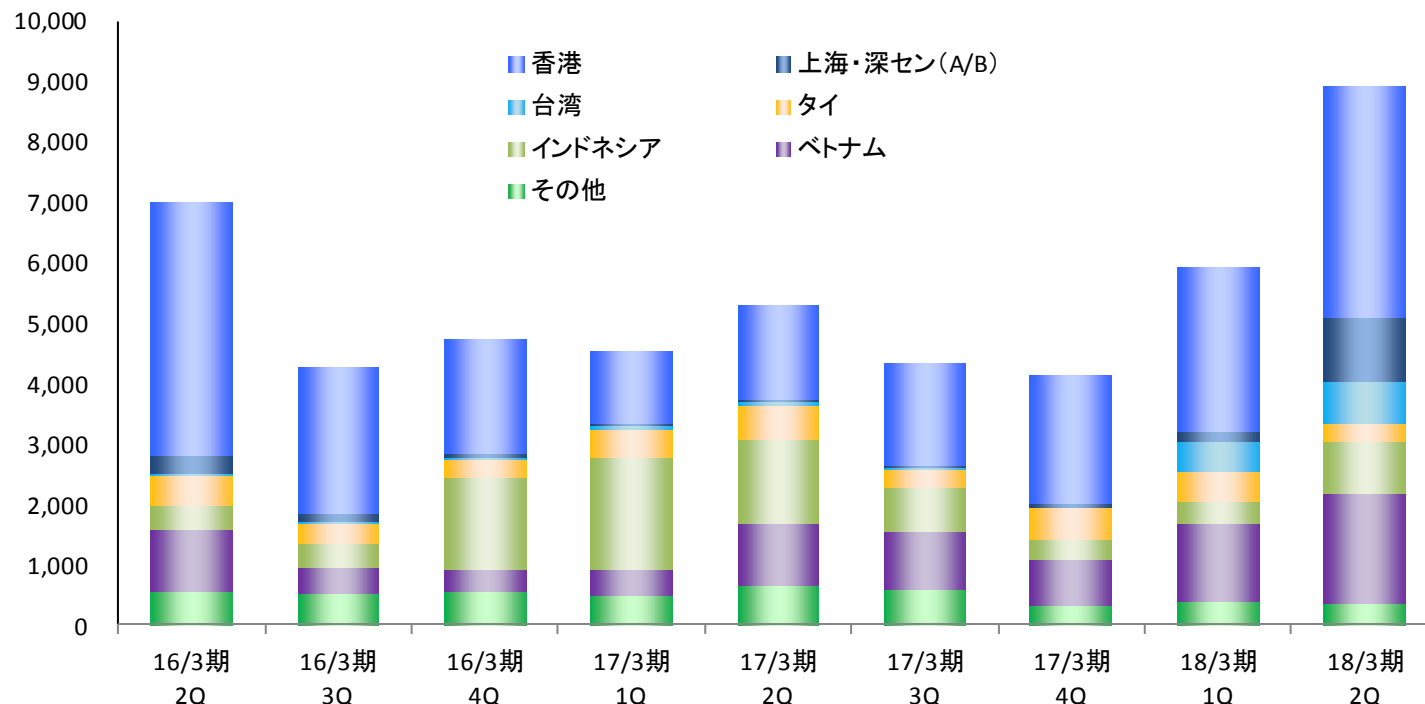
アジア株式売買代金の推移

	16/3期 2Q	16/3期 3Q	16/3期 4Q	17/3期 1Q	17/3期 2Q	17/3期 3Q	17/3期 4Q	18/3期 1Q	18/3期 2Q	18/3期 1Q比 増減率
香港	4,185	2,437	1,866	1,187	1,547	1,680	2,105	2,714	3,849	41.8%
上海・深セン(A/B)	302	131	82	54	46	56	47	182	1,038	470.3%
台湾	31	20	24	63	47	20	28	487	701	43.9%
タイ	480	334	301	474	574	307	509	477	280	△41.3%
インドネシア	390	391	1,512	1,820	1,373	716	349	390	867	122.3%
ベトナム	1,021	444	347	446	1,038	972	762	1,283	1,807	40.8%
その他	575	515	574	493	656	583	312	383	377	△1.6%
合計	6,987	4,275	4,709	4,541	5,284	4,337	4,115	5,919	8,923	50.8%

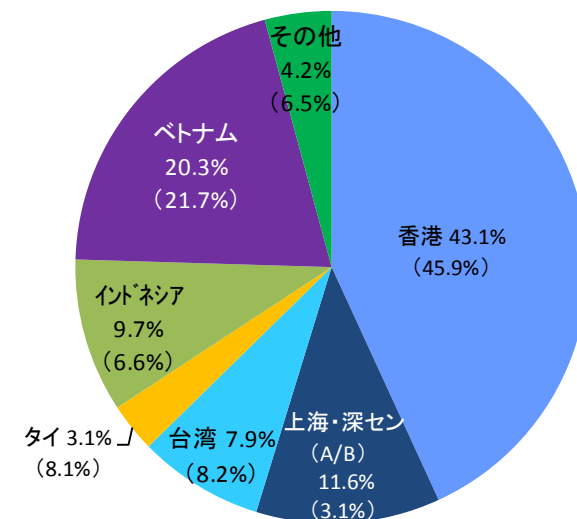
(百万円)

※当社取扱アジア12市場(香港、上海、深セン、台湾、韓国、シンガポール、タイ、マレーシア、インドネシア、フィリピン、ベトナム、イスラエル)を集計しています。
 ※その他は、韓国、シンガポール、マレーシア、フィリピン、イスラエルとなります。

(百万円)



市場別シェア (第2四半期)

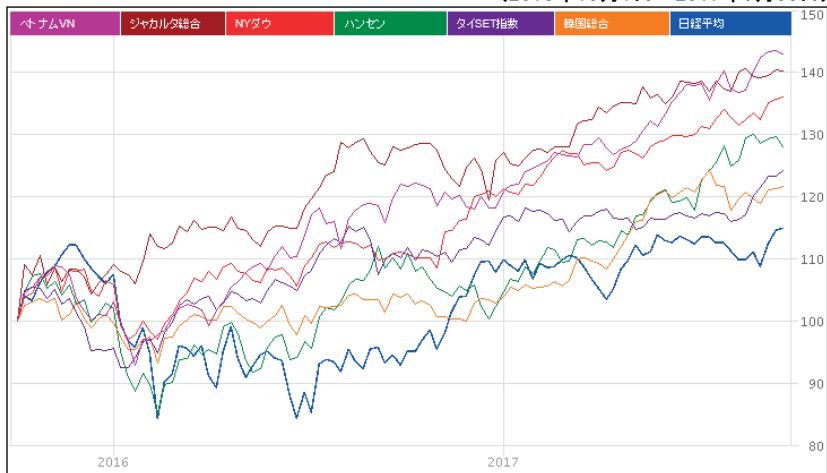


() 内は、18年3月期1Qシェア



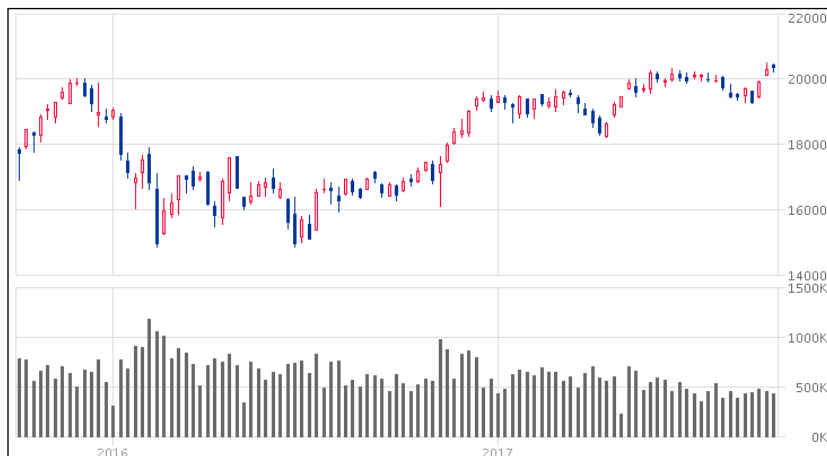
■2015年10月1日を100とした各国指数比較

(2015年10月1日～2017年9月30日)



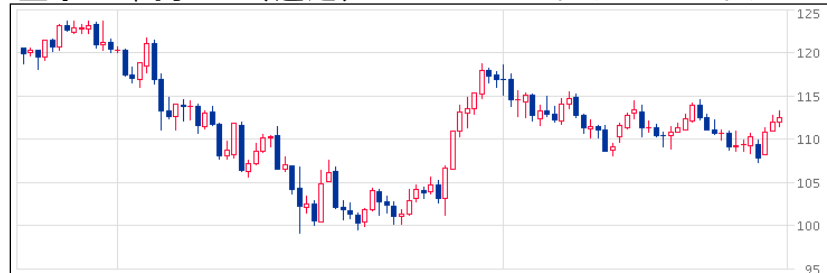
■日経平均(週足)

(2015年10月1日～2017年9月30日)



■米ドル/円レート(週足)

(2015年10月1日～2017年9月30日)



米国株式市場は、地政学リスクの高まり等を背景に軟調な展開でスタートしましたが、主要企業を中心として堅調な企業業績、原油価格や世界経済の堅調な伸びを背景に上昇に転じ、減税期待の高まりなどによって底堅く推移しました。

A S E A N諸国の株式市場も米国株式市場と同様に総じて堅調に推移しました。

出所：トムソン・ロイター（グローバルナビゲーター）

■各市場主要指数(週足)

(2015年10月1日～2017年9月30日)





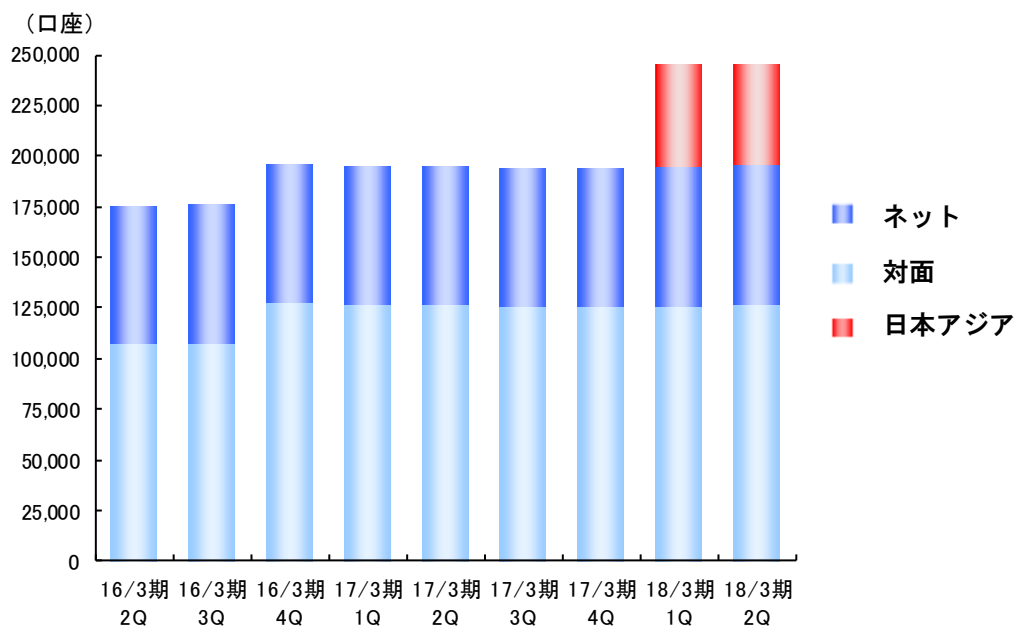
総口座数は、ほぼ横ばいで推移しました。新規口座数は対面口座、ネット口座ともに開設が増加したため、前四半期比9.4%増となりました。

総口座数と新規口座数の推移

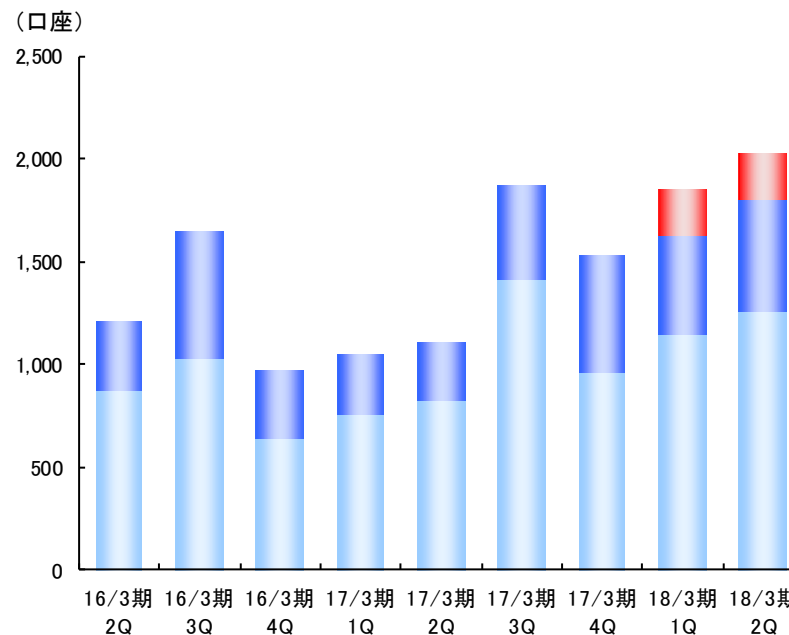
※ネットはインターネット取引「ブルートレード」

	16/3期 2Q	16/3期 3Q	16/3期 4Q	17/3期 1Q	17/3期 2Q	17/3期 3Q	17/3期 4Q	18/3期 1Q	18/3期 2Q	18/3期1Q比 増減率
総口座数	175,648	176,019	195,632	194,970	194,669	193,671	194,077	245,275	245,376	0.0%
対面	107,672	107,736	127,442	126,813	126,573	125,757	125,796	126,164	126,830	0.5%
ネット	67,976	68,283	68,190	68,157	68,096	67,914	68,281	68,347	68,652	0.4%
日本アジア証券								50,764	49,894	△1.7%
新規口座数	1,208	1,650	965	1,047	1,102	1,869	1,536	1,852	2,027	9.4%
対面	869	1,022	634	754	820	1,418	954	1,140	1,256	10.2%
ネット	339	628	331	293	282	451	582	486	547	12.6%
日本アジア証券								226	224	△0.9%

総口座数の推移



新規口座数の推移





預り資産の状況

Assets under Custody

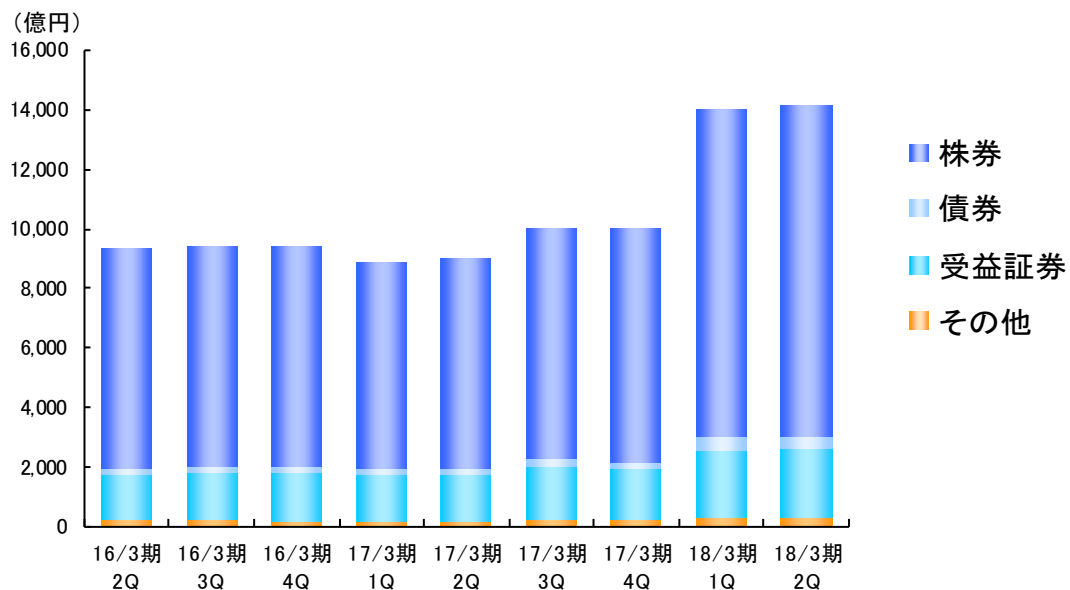
グループ総預り資産は前四半期比0.9%増の1兆4,120億円となりました。

総預り資産の推移

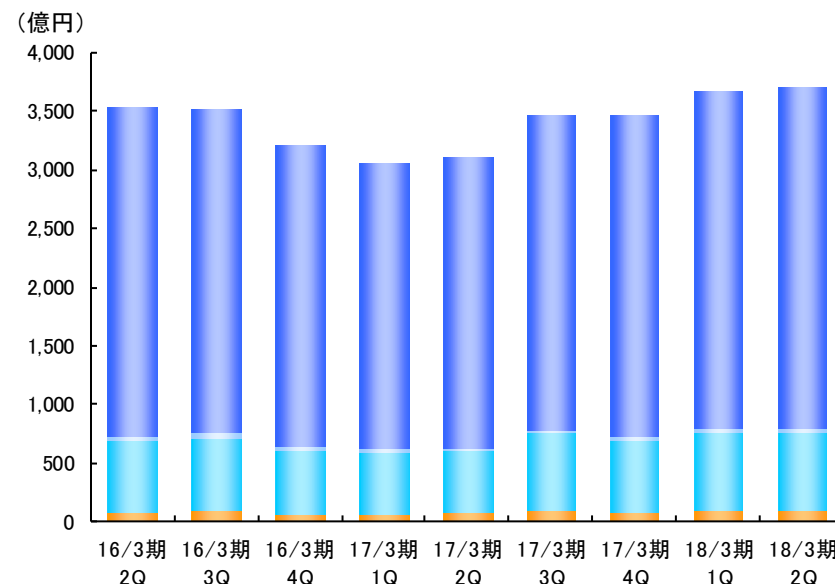
	16/3期 2Q	16/3期 3Q	16/3期 4Q	17/3期 1Q	17/3期 2Q	17/3期 3Q	17/3期 4Q	18/3期 1Q	18/3期 2Q	18/3期1Q比 増減率
グループ総預り資産	9,336	9,402	9,361	8,848	8,993	9,970	9,944	13,993	14,120	0.9%
株式	7,434	7,416	7,371	6,937	7,085	7,739	7,844	11,006	11,118	1.0%
債券	194	185	187	183	192	207	210	430	435	1.2%
受益証券	1,562	1,646	1,677	1,605	1,580	1,847	1,734	2,337	2,348	0.5%
その他	145	153	124	121	134	174	154	218	217	△0.3%
うち、ネット預り資産	3,523	3,512	3,200	3,048	3,110	3,455	3,453	3,669	3,703	0.9%
株式	2,805	2,766	2,562	2,433	2,486	2,678	2,740	2,885	2,921	1.2%
債券	37	38	31	28	29	31	31	34	35	1.0%
受益証券	601	624	543	526	531	661	608	660	657	△0.5%
その他	79	83	62	59	63	83	73	88	90	1.6%

※ネットはインターネット取引「ブルートレード」

グループ総預り資産の推移



うちネット顧客の預り資産の推移





株式委託手数料の状況- [個別]

Stock brokerage commissions [nonconsolidated]

国内株式委託手数料はほぼ横ばいとなりました。外国株式委託手数料は、対面取引・ネット取引ともに増加し前四半期比58.0%増となりました。

株式委託手数料の推移

※ネットはインターネット取引「ブルートレード」
※株式委託手数料にETFは含まれておりません。

【国内株式委託手数料】

	16/3期 2Q	16/3期 3Q	16/3期 4Q	17/3期 1Q	17/3期 2Q	17/3期 3Q	17/3期 4Q	18/3期 1Q	18/3期 2Q	18/3期1Q比 増減率
国内株式委託手数料	1,392	1,364	1,135	1,162	960	1,394	1,269	1,282	1,235	△3.6%
対面	1,165	1,139	923	974	799	1,186	1,069	1,079	1,025	△5.0%
ネット	227	225	211	188	161	207	199	202	210	3.7%
ネット比率	16.3%	16.5%	18.6%	16.2%	16.8%	14.9%	15.7%	15.8%	17.0%	-

【委託手数料率】

18/3期 2Q
0.35%
0.73%
0.10%

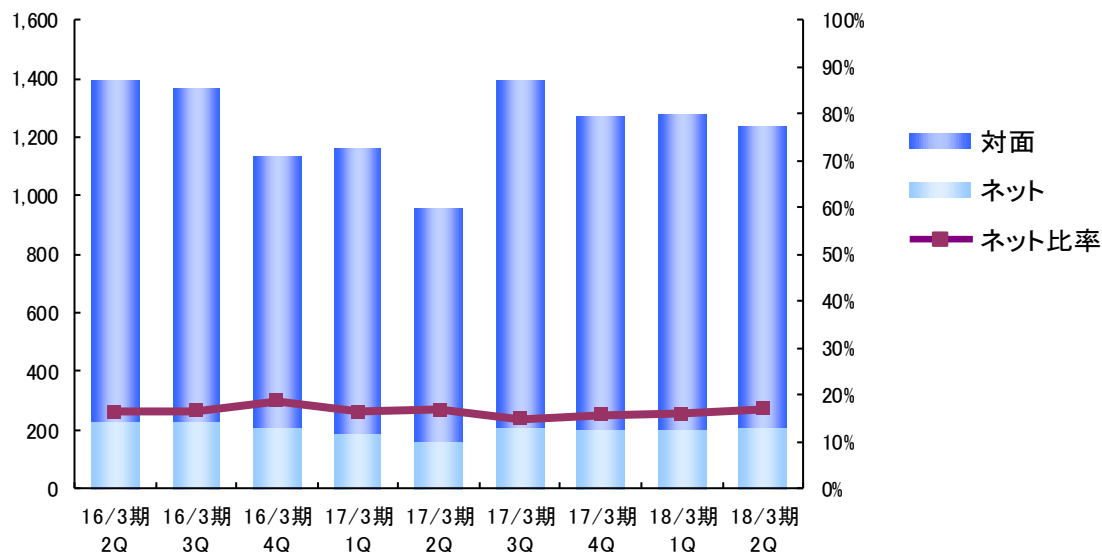
【外国株式委託手数料】

	16/3期 2Q	16/3期 3Q	16/3期 4Q	17/3期 1Q	17/3期 2Q	17/3期 3Q	17/3期 4Q	18/3期 1Q	18/3期 2Q	18/3期1Q比 増減率
外国株式委託手数料	31	19	26	29	33	21	18	25	40	58.0%
対面	17	11	18	21	26	14	10	17	30	73.7%
ネット	14	8	7	7	6	7	7	8	10	24.9%
ネット比率	44.2%	41.1%	27.9%	26.5%	20.5%	33.1%	41.2%	32.3%	25.5%	-

18/3期 2Q
0.46%
0.74%
0.22%

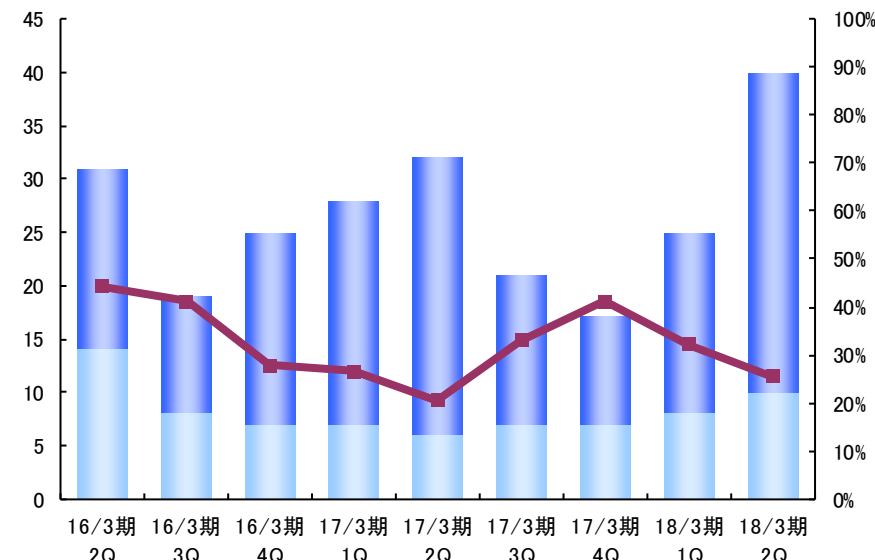
国内株式委託手数料の推移

(百万円)



外国株式委託手数料の推移

(百万円)





株式委託売買代金の状況 – [個別]

Stock Trading value [nonconsolidated]

国内株式委託売買代金はほぼ横ばいとなりました。外国株式委託売買代金は、対面取引・ネット取引ともに増加し、前四半期比42.4%増となりました。

株式委託売買代金の推移

【国内株式委託売買代金】

	16/3期 2Q	16/3期 3Q	16/3期 4Q	17/3期 1Q	17/3期 2Q	17/3期 3Q	17/3期 4Q	18/3期 1Q	18/3期 2Q	18/3期1Q比 増減率
国内株式委託売買代金	4,626	3,911	3,115	3,054	2,703	3,882	3,534	3,488	3,543	1.6%
対面	1,626	1,593	1,215	1,335	1,115	1,647	1,443	1,448	1,401	△3.2%
ネット	2,999	2,318	1,900	1,719	1,587	2,234	2,091	2,039	2,141	5.0%
ネット比率	64.8%	59.3%	61.0%	56.3%	58.7%	57.6%	59.2%	58.5%	60.4%	-

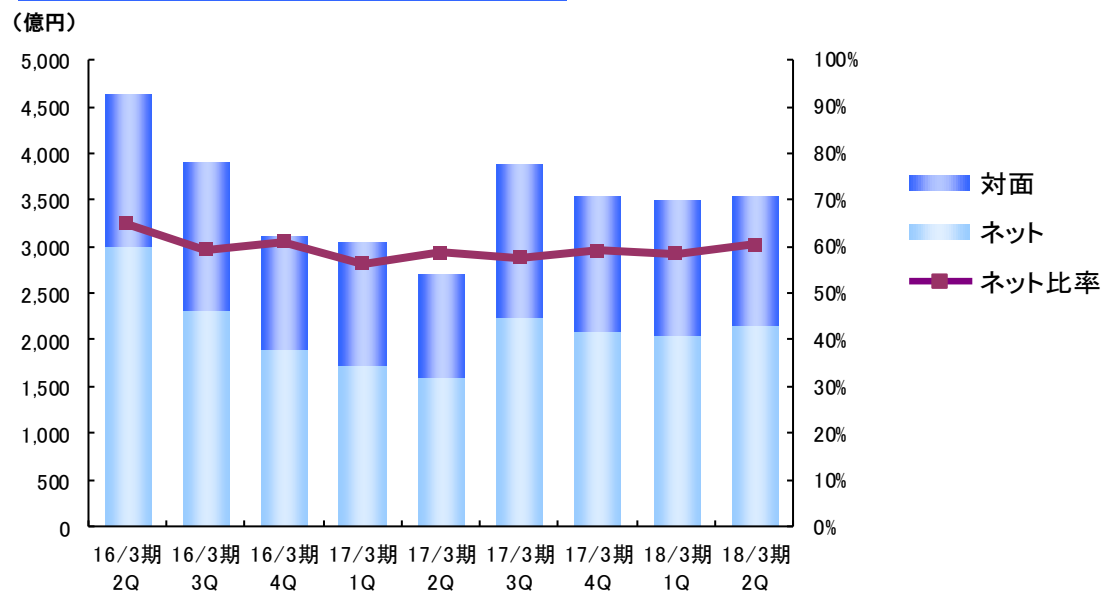
※ネットはインターネット取引「ブルートレード」
※株式委託売買代金にETFは含まれておりません。

(億円)

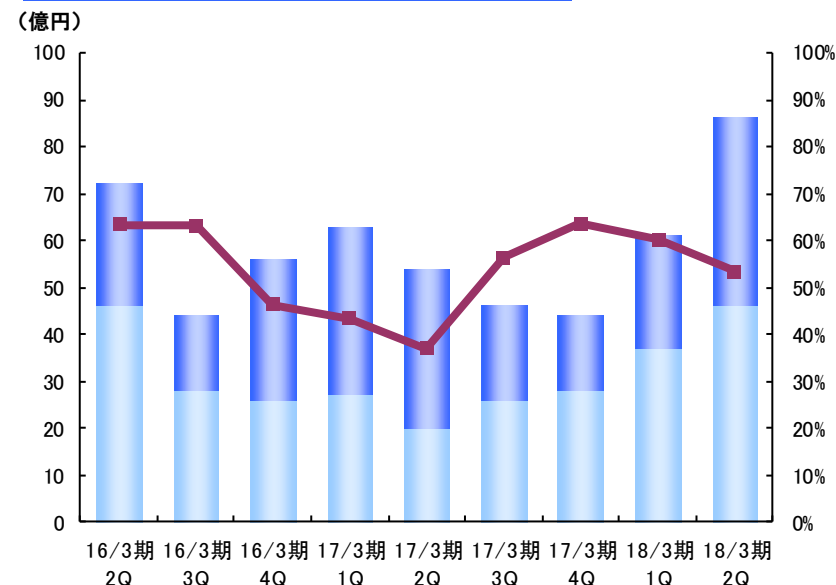
【外国株式委託売買代金】

	16/3期 2Q	16/3期 3Q	16/3期 4Q	17/3期 1Q	17/3期 2Q	17/3期 3Q	17/3期 4Q	18/3期 1Q	18/3期 2Q	18/3期1Q比 増減率
外国株式委託売買代金	72	44	56	64	54	46	44	61	87	42.4%
対面	26	16	30	36	34	20	16	24	40	66.1%
ネット	46	28	26	27	20	26	28	37	46	26.7%
ネット比率	63.3%	63.1%	46.4%	43.3%	37.0%	56.3%	63.5%	60.1%	53.4%	-

国内株式委託売買代金の推移



外国株式委託売買代金の推移





本資料は、平成30年3月期第2四半期決算の業績等に関する情報の提供を目的としたものであり、当社が発行する有価証券の投資を勧誘することを目的としたものではありません。

本資料は平成29年9月末日現在のデータに基づいて作成されております。

本資料に記載された意見や予測等は、資料作成時点の当社の判断であり、その情報の正確性、完全性を保証し又は約束するものではなく、また今後、予告なしに変更されることがあります。

(お問合せ) 経営企画部

TEL:03-3272-3421 / FAX:03-3273-4268

E-MAIL:ir@aizawa.co.jp

URL:http://www.aizawa.co.jp

藍澤証券株式会社
AIZAWA SECURITIES CO., LTD.

本 社：東京都中央区日本橋1-20-3
商 号 等：藍澤証券株式会社 金融商品取引業者 関東財務局長(金商)第6号
加 入 協 会：日本証券業協会、一般社団法人日本投資顧問業協会
当社が契約する特定第一種金融商品取引業務に係る指定紛争解決機関：
特定非営利活動法人「証券・金融商品あっせん相談センター」(略称：FINMAC)