

**2017年度 第2四半期**

**不二サッシグループ 決算説明資料**

**2017年11月7日**

**不二サッシ株式会社**

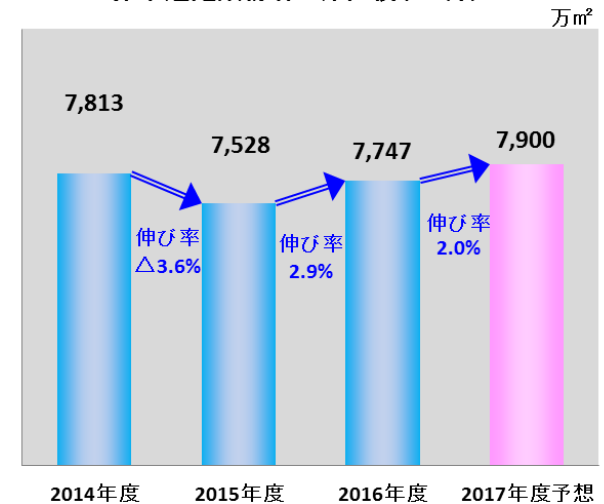
# I. 2017年度 第2四半期決算の概要

## 2017年度における事業環境

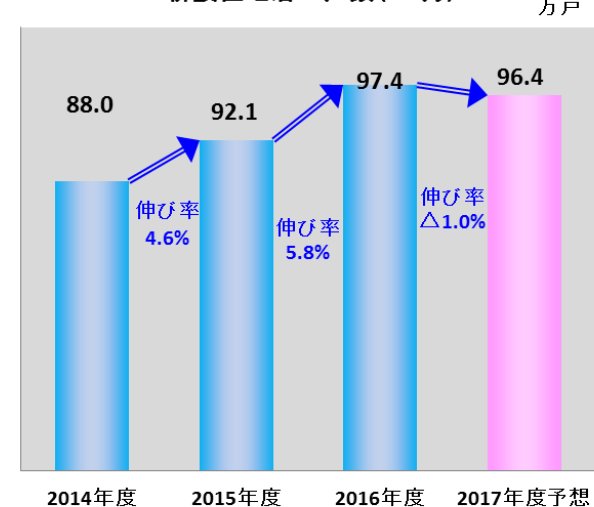
	2014年度	2015年度	2016年度	2017年度 予想
非木造建築物着工床面積(万㎡)	7,813	7,528	7,747	7,900
前年比(伸び率)	-9.6%	-3.6%	2.9%	2.0%
新設住宅着工戸数(万戸)	88.0	92.1	97.4	96.4
前年比(伸び率)	-10.8%	4.6%	5.8%	-1.0%

- 建設投資の先行指標である非木造建築物着工床面積は、引き続きホテル・倉庫等が伸びており、今後も東京オリンピック・パラリンピックに向けて首都圏を中心に需要が見込まれることから、前年度対比で増加を見込んでいます。
- 新設住宅着工戸数は、足元ではマンションの減少は底を打ったものの依然低調であり、貸家・持家が減少していることから全体では微減と見込んでいます。

非木造建築物着工床面積(4-3月)



新設住宅着工戸数(4-3月)



## 2017年度 第2四半期決算の業績について

【連結】 (百万円)

	2016年度上期		2017年度上期			
	実績		実績		前年同期比	
		売上比		売上比	増減額	%
売上高	40,746		40,288		△458	98.9
売上原価	33,441	82.1	34,183	84.8	742	102.2
売上総利益	7,304	17.9	6,104	15.2	△1,200	83.6
販管費	6,374	15.6	6,395	15.9	21	100.3
営業利益	929	2.3	-290	-0.7	△1,219	-
経常利益	620	1.5	-390	-1.0	△1,010	-
親会社株主に帰属する 当期純利益	311	0.8	-193	-0.5	△504	-

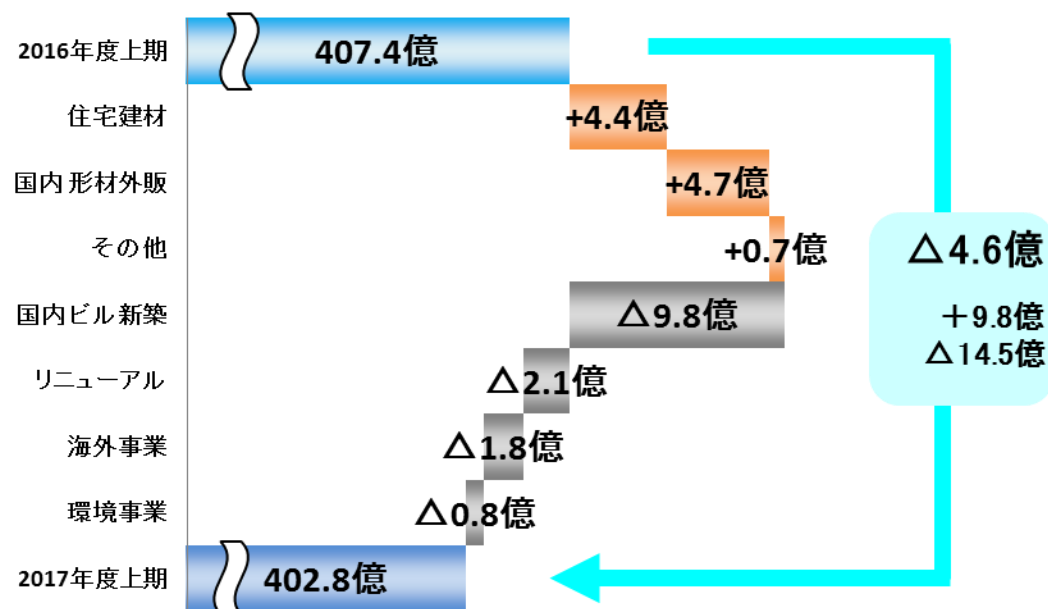
- 第2四半期の業績は、住宅建材の売上が伸び、国内形材外販も物量が回復傾向にあります。ビル新築の厳しい受注競争やアルミ地金市況変動、設備投資等による固定費増加の影響を受けました。

# セグメント別 売上高

【連結】 (百万円)

	売上高		
	2016年度 上期実績	2017年度 上期実績	対前年比
建 材 事 業	28,367	27,580	97.2% △ 787
形材外販事業	9,960	10,291	103.3% 331
環 境 事 業	1,543	1,467	95.1% △ 76
そ の 他 事 業	874	948	108.5% 74
(消去又は全社)	-	-	-
合 計	40,746	40,288	98.9% △ 458

## ■ 売上高増減分析(前年比)



- 建材事業の売上高については、住宅建材事業は高断熱商品の拡充により堅調に推移しました。一方、ビル新築事業及びリニューアル事業については下期完了工事が増加したことにより、上期は減少となりました。
- 形材外販事業の売上高は、一般形材や精密加工品の物量を増加させたことや、アルミ地金市況に連動した販売単価の上昇により増加しました。
- 環境事業の売上高は、下期売上の工事が増加した事などから減少となりました。

# セグメント別 営業利益

## ■ 営業利益増減分析(前年比)

【連結】	営業利益 (百万円)		
	2016年度 上期実績	2017年度 上期実績	対前年比
建 材 事 業	1,269	216	17.0% △ 1,052
形材外販事業	283	96	33.9% △ 186
環 境 事 業	23	61	265.2% 38
そ の 他 事 業	45	31	68.9% △ 14
(消去又は全社)	(691)	(696)	(5)
合 計	929	-290	-31.2% △ 1,219

2016年度上期

生産性向上

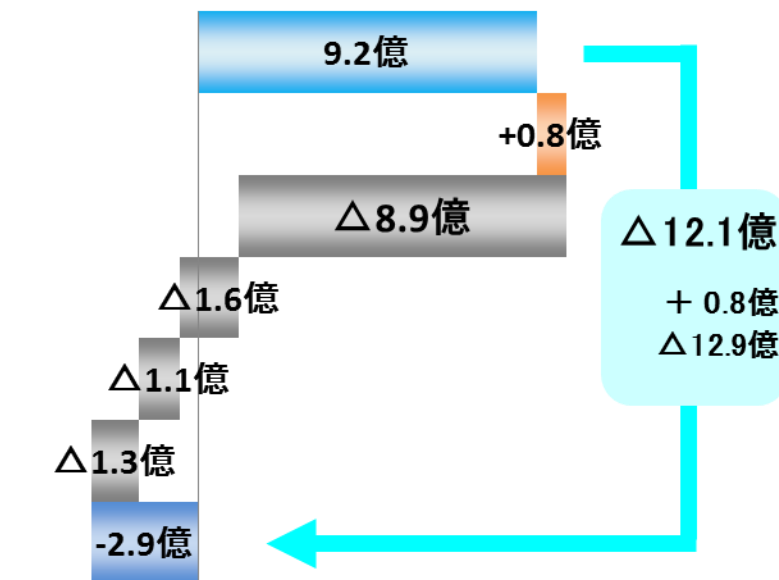
販売価格

固定費

原材料価格  
(アルミ地金)

その他

2017年度上期



- 建材事業の営業利益は、ビル建材事業の競争激化や設備投資等の固定費増加により減益となりました。
- 形材外販事業の営業利益は、アルミ地金市況変動の影響などから減益となりました。
- 環境事業の営業利益は、業務プロセス効率化の推進などにより増益となりました。

## 2017年9月 決算財務状況

(百万円)

	2017年 3月末	2017年 9月末	前期末比
現預金	13,501	11,804	△1,697
総資産	85,467	88,640	3,172
利益剰余金	14,479	14,159	△320
純資産	17,574	17,460	△114
自己資本	17,450	17,312	△138
有利子負債	20,765	20,696	△69
自己資本比率(%)	20.4	19.5	△0.9
1株あたり純資産(円)	138.2	137.1	△1.1

## II. 2017年度(平成30年3月期)の業績予想



## 2017年度 連結通期業績予想について

【連結】

(百万円)

	2016年度通期		2017年度通期			
	実績		予想		前年比	
		売上比		売上比	増減額	%
売上高	94,322		98,000	100.0	3,678	103.9
営業利益	2,615	2.8	2,000	2.0	△615	76.5
経常利益	2,368	2.5	1,900	1.9	△468	80.2
親会社株主に帰属する 当期純利益	4,350 <sup>※</sup>	4.6	1,200	1.2	△3,150	27.6

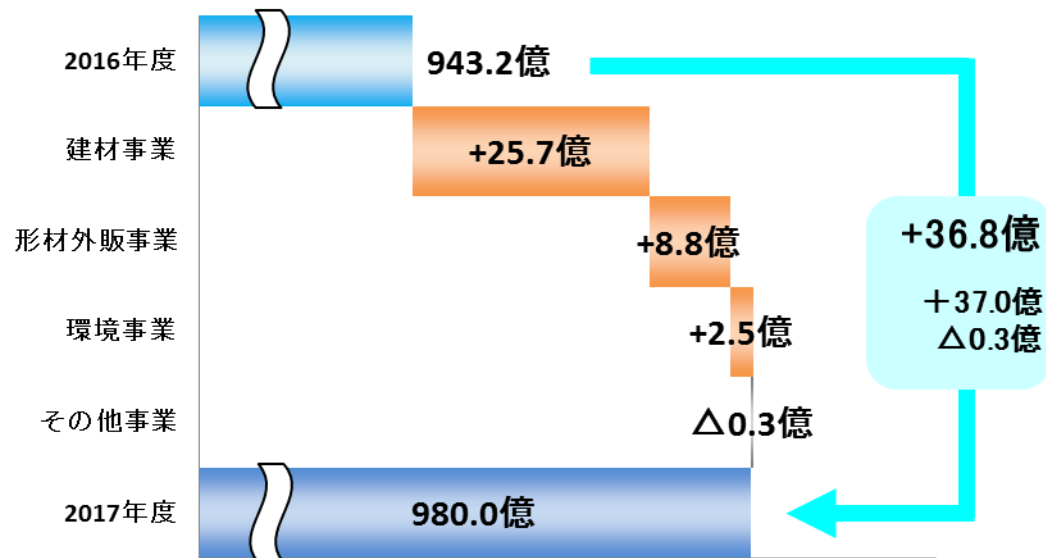
※ 繰延税金資産の追加計上に伴う税金費用の影響 2,700百万円を含む

## 2017年度 連結通期業績予想 - 売上高

### ■ 売上高予想増減分析(前年比)

【連結】 (百万円)

	売上高		
	2016年度 通期実績	2017年度 通期予想	対前年比
建 材 事 業	68,730	71,300	103.7% 2,570
形材外販事業	20,313	21,200	104.4% 887
環 境 事 業	3,307	3,560	107.7% 253
そ の 他 事 業	1,971	1,940	98.4% △31
合 計	94,322	98,000	103.9% 3,678



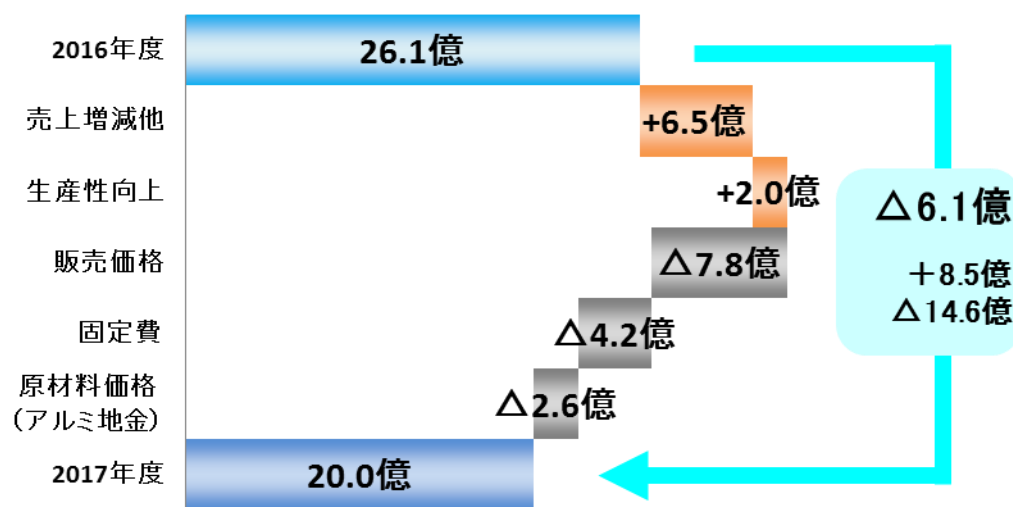
- 建材事業は、リニューアル事業の強化および住宅建材事業の拡大により増収を見込んでいます。
- 形材外販事業は、競争力を高め拡販により物量を確保し、増収を見込んでいます。
- 環境事業は、引き続き利益確保の営業活動を重視しつつも商材の拡大に取り組み、増収を見込んでいます。

## 2017年度 連結通期業績予想 – 営業利益

【連結】 (百万円)

	営業利益		
	2016年度 通期実績	2017年度 通期予想	対前年比
建 材 事 業	3,306	2,400	72.6% △ 906
形材外販事業	382	640	167.5% 258
環 境 事 業	139	220	158.3% 81
そ の 他 事 業	95	90	94.7% △ 5
(消去又は全社)	(1,307)	(1,350)	(43)
合 計	2,615	2,000	76.5% △ 615

### ■ 営業利益予想増減分析(前年比)



- 営業利益は、ビル建材事業の競争激化や原材料価格の上昇、設備投資および研究開発による固定費等のコスト増加を織り込みつつも、住宅建材事業・リニューアル事業の収益拡大と設備投資に伴う生産性の向上により、20億円を見込んでいます。

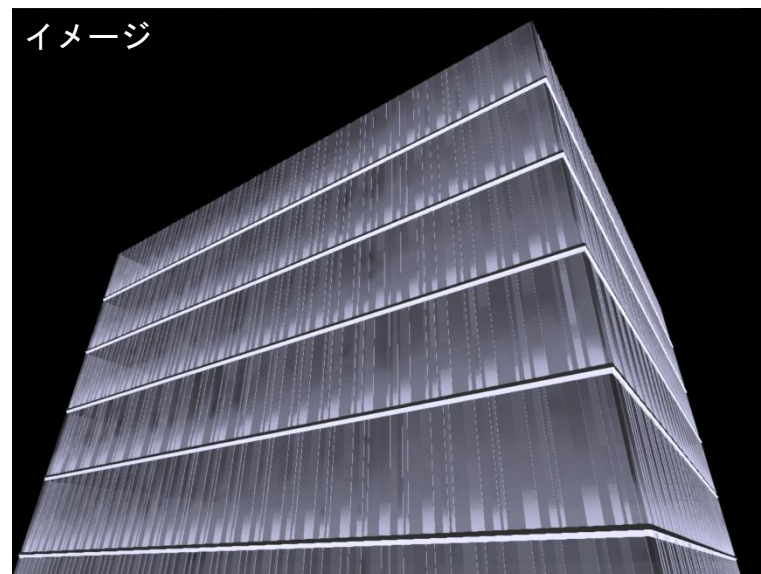
### III. トピックス

---

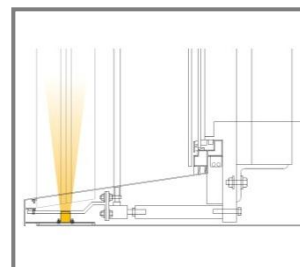
## — 異業種分野の3社コラボレーションにより これまでになかった建築ファサードを提案します —

2017年6月20日

- 不二サッシ株式会社、フィグラ株式会社、株式会社遠藤照明は、それぞれの強みを結集し、新たなサービス提供をスタートしました。  
これまでになかった革新的な空間演出と建築ファサードを提案します。
- 不二サッシの建築外装における設計力・施工力、フィグラの独創的な高付加価値ガラス、遠藤照明の商品力・提案力など、3社それぞれが得意とするフィールドのノウハウ・技術を結集。  
外装サッシ・カーテンウォールに多彩な演出・デザインを実現するガラスと照明を加えた、革新的な空間演出と建築ファサードをご提案します。  
「夜景」に重きを置いた近年の都市空間形成には、従来の建築照明や施工区分に縛られない柔軟な設計が必要となってきました。  
この3社協業の提案力と設計・施工力は、都市や街のシンボルとなり、印象的で記憶に残る佇まいを実現させる上で必ずお役に立つものと確信しています。



照明、高付加価値ガラスと一体となった外装カーテンウォールのイメージ



照明を外装と同時に設計



エッチングガラスの演出効果

■ 不二サッシ株式会社

- ・ 創業：1930年7月
- ・ 本社：神奈川県川崎市幸区鹿島田1-1-2  
新川崎三井ビルディング
- ・ 資本金：17億円
- ・ 代表取締役社長：吉田 勉

アルビームシステム



■ フィグラ株式会社

- ・ 設立：1973年9月
- ・ 本社：東京都千代田区神田紺屋町15  
神田TKMビル7階・8階
- ・ 資本金：9千万円
- ・ 代表取締役社長：加藤 秀規

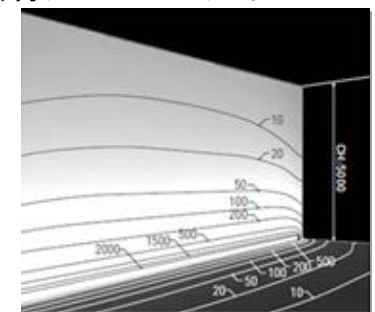
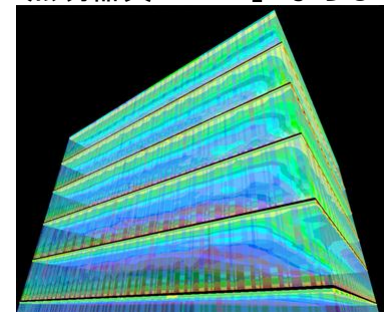
高付加価値・高機能ガラス



■ 株式会社遠藤照明

- ・ 創業：1967年9月
- ・ 本社：大阪府大阪市中央区備後町1-7-3  
ENDO堺筋ビル8階
- ・ 資本金：51億5千5百万円
- ・ 代表取締役社長：遠藤 邦彦

LED照明器具「LEDZ」ならびに照明シミュレーション



## 「不二太天股份有限公司」設立発表会 開催について

2017年6月27日

- 不二サッシ株式会社は、2017年5月23日台湾台北市におきまして、台湾の建材メーカーである太天興業股份有限公司との合併による、不二太天股份有限公司の設立並びに台湾市場向け新規投入商品についての発表会を開催いたしました。
- 不二太天股份有限公司は、不二サッシの技術と太天興業の台湾における販売力により、高級マンションや商業施設、改修工事等のビル市場に向け営業展開し、高品質な商品への需要が拡大している同地域に於ける事業拡大を図ってまいります。

### ■不二太天股份有限公司の概要

- ・会社名 不二太天股份有限公司
- ・代表者 陳 建誠（董事長）
- ・所在地 104台北市中山区樂群二路267号4階6  
台北時代廣場
- ・設立日 2016年11月21日      ・資本金 NT\$10,000,000
- ・出資比率 不二サッシ50%、太天興業35%、陳 建誠15%
- ・売上高 2020年度 7億円      ・従業員数 9名
- ・事業内容 台湾における建材の販売

## 医療用マグネシウム合金製生体吸収性 スキャフォールド研究開発設備の増設

2017年8月18日

- 不二サッシグループの不二ライトメタル株式会社は、平成29年8月17日に、「医療用マグネシウム合金製生体吸収性スキャフォールドの臨床に向けた研究開発設備の増設」にあたり、長洲町と企業立地協定を締結いたしました。
- 今回の増設により、これまで基礎研究を重ねてきた医療用マグネシウム合金開発の成果を臨床段階へ移行することとなり、医療分野における本格的な事業展開へ向けた大きな一歩となります。

※生体吸収性スキャフォールドとは……人体の血管等に挿入・拡張することで血液等の流動を回復させる医療機器（ステント）のうち、従来の金属型と異なり、生体吸収され、血流回復後に溶けて無くなるもの。

### ■事業計画の概要

- ・内容：医療用マグネシウム合金製生体吸収性スキャフォールドの臨床に向けた研究開発設備の増設
- ・投資金額：3億円
- ・人員体制：今回の設備の増設により6名増員
- ・時期：装置導入時期 平成29年8月～平成30年3月  
装置設備稼働 平成30年4月

## 不二ライトメタルの大型・長尺材用エージング炉導入について

2017年9月4日

- 不二サッシグループの不二ライトメタル株式会社は、かねてより進めておりました大型・長尺材用エージング炉の導入を完了、6月より稼動を開始いたしました。
- 今般の設備導入により、近年お客様からのご要望が増している大型・長尺押出材への対応力を高めるとともに、導入に際しては建屋を増築し梱包場を併設することで工場内の生産レイアウトを最適化、生産性の向上にも努めました。
- 今後もお客様のニーズにお応えできるよう努めて参ります。



大型・長尺材用エージング炉

### ■ 設備概要

- ・ 所在地：不二ライトメタル株式会社  
(熊本県玉名郡長洲町)
- ・ 建屋増築面積（梱包場含む）：1,464㎡
- ・ 着工：2016年11月
- ・ 稼動：2017年月
- ・ 投資額：約3億円
- ・ 設備能力：長さ12mまで対応  
※生産量については押出・梱包等の状況により変動



## 不二サッシ、ベトナムに現地法人の販売会社を設立

2017年11月2日

- 不二サッシ株式会社は、ベトナム社会主義共和国の首都、ハノイ市に現地法人「不二サッシベトナム (Fujisash Vietnam Company Limited)」を設立し、11月より営業を開始しましたのでご案内いたします。
- 設立の背景および目的  
経済成長が続く中、大規模な再開発投資やインフラ投資が計画され、日系企業の進出も著しいベトナム市場においてアルミサッシやアルミカーテンウォールなどの建材商品を、現地法人にて商品の調達から設計、施工まで一貫して管理することで、高品質な商品の供給を実現いたします。さらに、今回の現地法人の設立により、ベトナムの文化や気候風土等に合った、商品の提案をタイムリーに行うことで、お客様からの要望を的確に捉え、より早く、より細部にまで応える事のできる、体制整備を目指してまいります。

### ■ 現地法人の概要

- ・ 会社名 Fujisash Vietnam Company Limited
- ・ 設立日 2017年8月19日
- ・ 所在地 ベトナム ハノイ市
- ・ 資本金 8,000万円
- ・ 事業内容 アルミサッシ、カーテンウォール等建材の販売
- ・ 代表者 梶川 隆一郎

窓から夢をひろげていきます  
**不二サッシ**