



平成30年3月期第3四半期 決算説明資料

平成30年1月

 **藍澤證券株式会社**
AIZAWA SECURITIES CO., LTD.

FY 2017 - 2018 Financial Results

商号等 : 藍澤證券株式会社 金融商品取引業者 関東財務局長(金商)第6号
加入協会 : 日本証券業協会、一般社団法人日本投資顧問業協会
本社 : 東京都中央区日本橋1-20-3

本資料は、平成30年3月期第3四半期決算の業績等に関する情報の提供を目的としたものであり、当社が発行する有価証券の投資を勧誘することを目的としたものではありません。

本資料は平成29年12月末日現在のデータに基づいて作成されております。

本資料に記載された意見や予測等は、資料作成時点の当社の判断であり、その情報の正確性、完全性を保証し又は約束するものではなく、また今後、予告なしに変更されることがあります。



決算概要 - [連結]

Consolidated Financial Summary

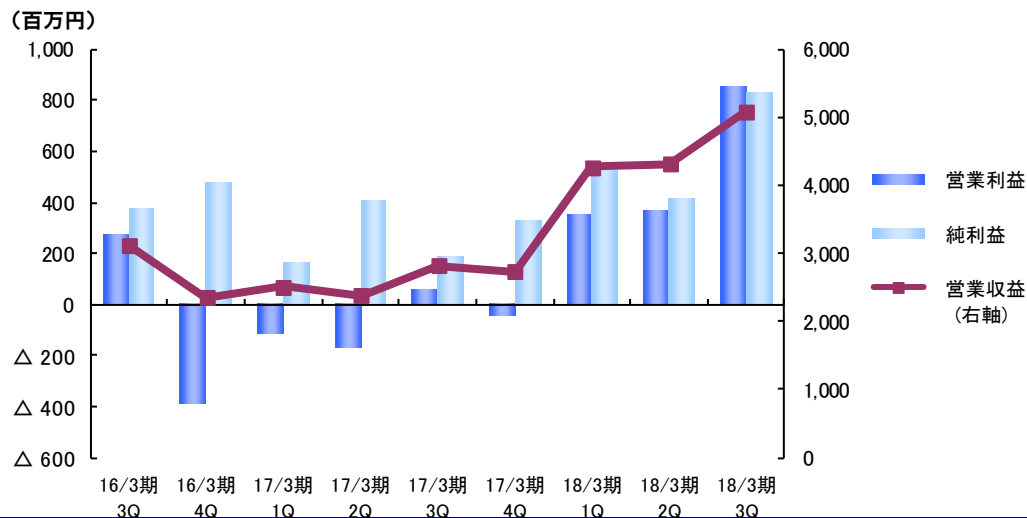
2017年3月1日付で子会社となった日本アジア証券株式会社（以下、「日本アジア証券」）の損益計算書を第1四半期連結会計期間より連結しております。当連結会計期間（第3四半期）の営業収益は、前四半期比18.0%増の50億87百万円、営業利益8億43百万円、経常利益10億57百万円、親会社株主に帰属する四半期純利益は96.0%増の8億22百万円となりました。

決算概要

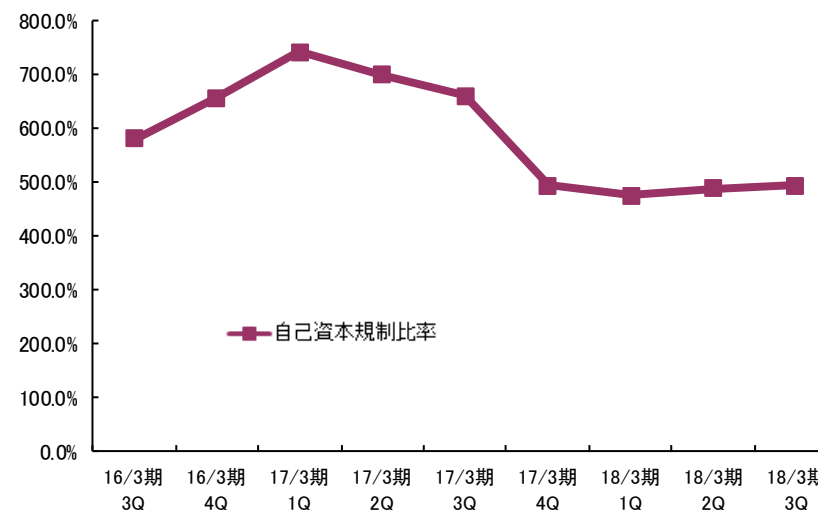
(百万円)

	累 計			四 半 期						
	17/3期 3Q	18/3期 3Q	前年同期比 増減率	17/3期 3Q	17/3期 4Q	18/3期 1Q	18/3期 2Q	18/3期 3Q	17/3期3Q比 増減率	18/3期2Q比 増減率
営業収益	7,724	13,669	77.0%	2,826	2,736	4,271	4,311	5,087	80.0%	18.0%
純営業収益	7,646	13,526	76.9%	2,796	2,706	4,229	4,266	5,030	79.9%	17.9%
販売費・一般管理費	7,880	11,966	51.9%	2,740	2,750	3,879	3,900	4,187	52.8%	7.4%
営業利益又は営業損失	△233	1,559	-	55	△44	350	366	843	-	130.0%
経常利益又は経常損失	698	2,162	209.6%	242	△97	663	442	1,057	336.2%	138.8%
純利益	759	1,766	132.6%	186	331	524	419	822	340.2%	96.0%
総資産	-	-	-	88,477	96,761	102,832	105,518	109,266	23.5%	3.6%
純資産	-	-	-	54,265	53,882	55,412	56,143	57,200	5.4%	1.9%
EPS(円)	17.57	40.87	-	4.32	7.67	12.14	9.70	19.02	-	-
BPS(円)	-	-	-	1,255.42	1,246.55	1,281.97	1,298.87	1,323.33	-	-
自己資本規制比率	-	-	-	660.7%	494.4%	476.0%	488.7%	494.1%	-	-

営業収益・営業利益・純利益の推移



自己資本規制比率推移





営業収益の内訳と推移 – [連結]

Breakdown / Operating revenues [consolidated]

第3四半期（会計期間）の受入手数料は、前四半期比30.5%増の31億86百万円、トレーディング損益は同0.9%増の17億14百万円、金融収益は同9.6%増の1億71百万円となりました。

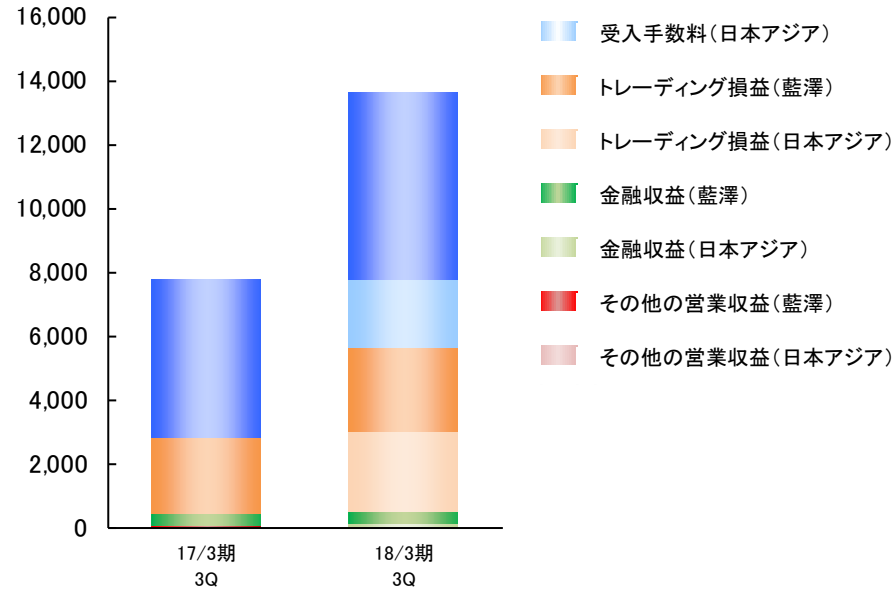
営業収益の内訳の推移

(百万円)

	16/3期 3Q	16/3期 4Q	16/3期 累計	17/3期 1Q	17/3期 2Q	17/3期 3Q	17/3期 4Q	17/3期 累計	18/3期 1Q	18/3期 2Q	18/3期 3Q	17/3期3Q比 増減率	18/3期2Q比 増減率
営業収益	3,110	2,381	12,373	2,509	2,388	2,826	2,736	10,461	4,271	4,311	5,087	80.0%	18.0%
受入手数料	2,238	1,766	8,898	1,696	1,412	1,801	1,711	6,621	2,378	2,442	3,186	76.9%	30.5%
トレーディング損益	666	436	2,647	653	844	889	886	3,273	1,726	1,698	1,714	92.8%	0.9%
金融収益	176	152	712	132	114	119	122	488	152	156	171	44.0%	9.6%
その他の営業収益	29	25	114	27	17	17	15	77	13	13	14	△16.1%	8.9%

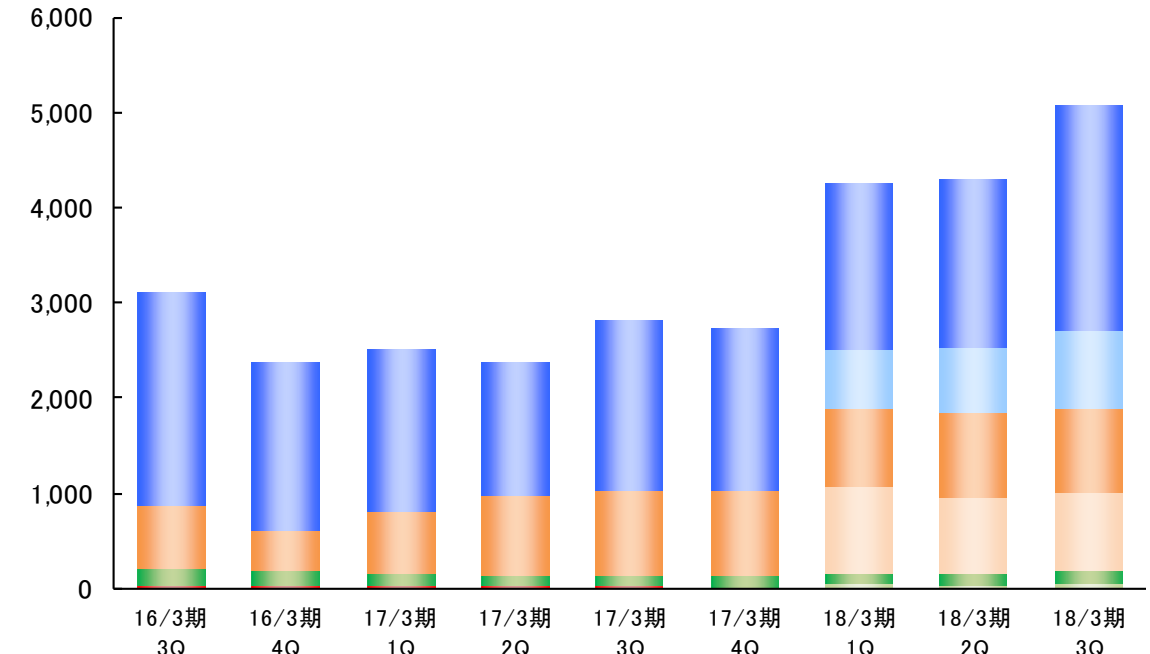
累計前年同期比

(百万円)



四半期比

(百万円)





受入手数料の科目別内訳と推移 – [連結]

Breakdown / Commissions [consolidated]

第3四半期（会計期間）の委託手数料は、前四半期比41.7%増の24億5百万円となりました。

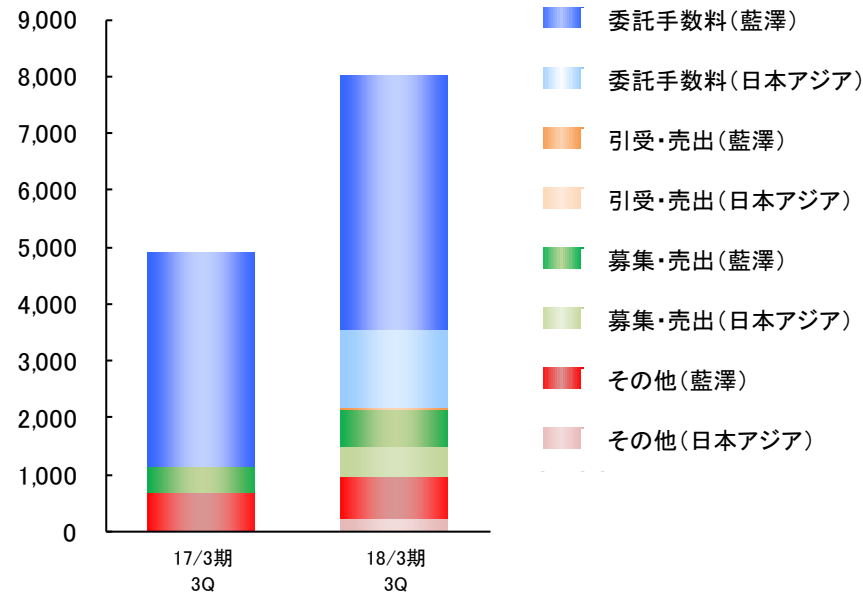
受入手数料の科目別内訳の推移

(百万円)

	16/3期 3Q	16/3期 4Q	16/3期 累計	17/3期 1Q	17/3期 2Q	17/3期 3Q	17/3期 4Q	17/3期 累計	18/3期 1Q	18/3期 2Q	18/3期 3Q	17/3期3Q比 増減率	18/3期2Q比 増減率
受入手数料	2,238	1,766	8,898	1,696	1,412	1,801	1,711	6,621	2,378	2,442	3,186	76.9%	30.5%
委託手数料	1,591	1,273	6,544	1,250	1,036	1,462	1,311	5,060	1,719	1,697	2,405	64.5%	41.7%
引受・売出	79	2	83	0	1	20	4	26	1	45	0	△96.3%	△98.4%
募集・売出	315	261	1,268	219	133	107	175	635	363	394	406	278.1%	3.0%
その他	251	228	1,001	226	241	211	219	899	293	304	373	77.1%	22.8%

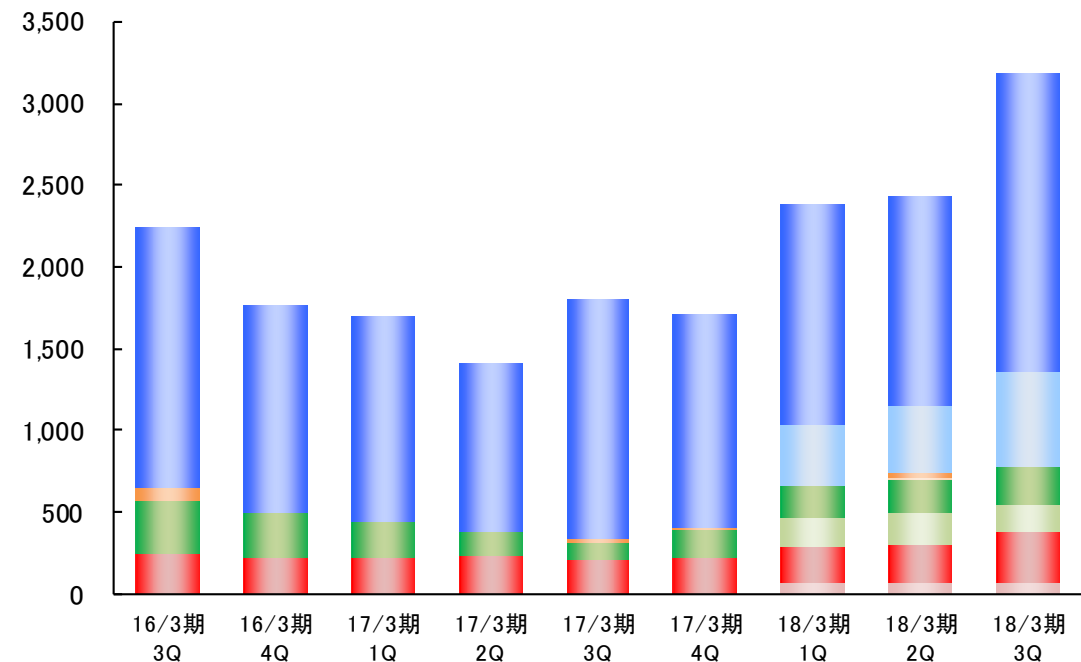
累計前年同期比

(百万円)



四半期比

(百万円)





受入手数料の商品別内訳と推移 – [連結]

Breakdown / Commissions [consolidated]

第3四半期（会計期間）の株券の受入手数料は、前四半期比34.6%増の23億98百万円となりました。

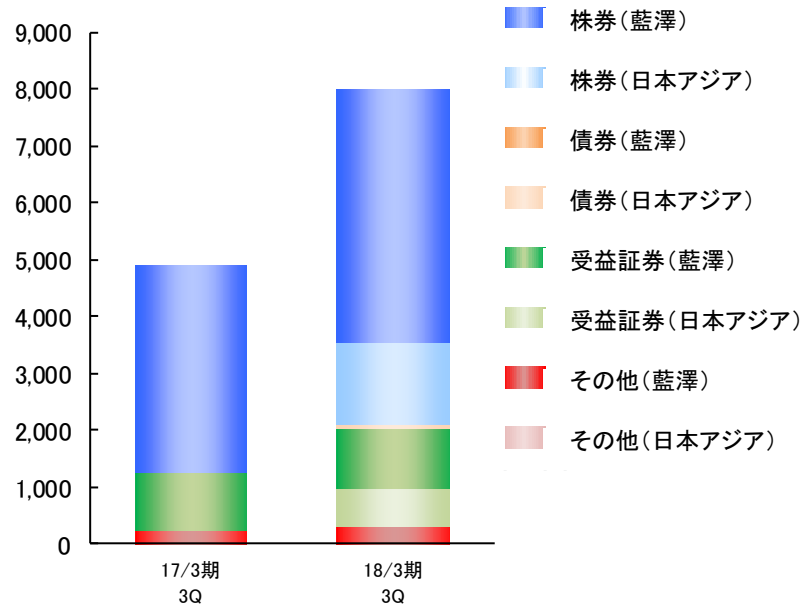
受入手数料の商品別内訳の推移

(百万円)

	16/3期 3Q	16/3期 4Q	16/3期 累計	17/3期 1Q	17/3期 2Q	17/3期 3Q	17/3期 4Q	17/3期 累計	18/3期 1Q	18/3期 2Q	18/3期 3Q	17/3期3Q比 増減率	18/3期2Q比 増減率
受入手数料	2,238	1,766	8,898	1,696	1,412	1,801	1,711	6,621	2,378	2,442	3,186	76.9%	30.5%
株券	1,597	1,214	6,369	1,204	1,014	1,446	1,310	4,975	1,710	1,782	2,398	65.9%	34.6%
債券	5	0	7	0	0	0	0	0	39	32	0	△62.3%	△99.8%
受益証券	545	478	2,180	411	306	286	331	1,336	542	547	631	120.7%	15.5%
その他	89	73	341	80	91	68	68	308	86	80	156	127.9%	94.7%

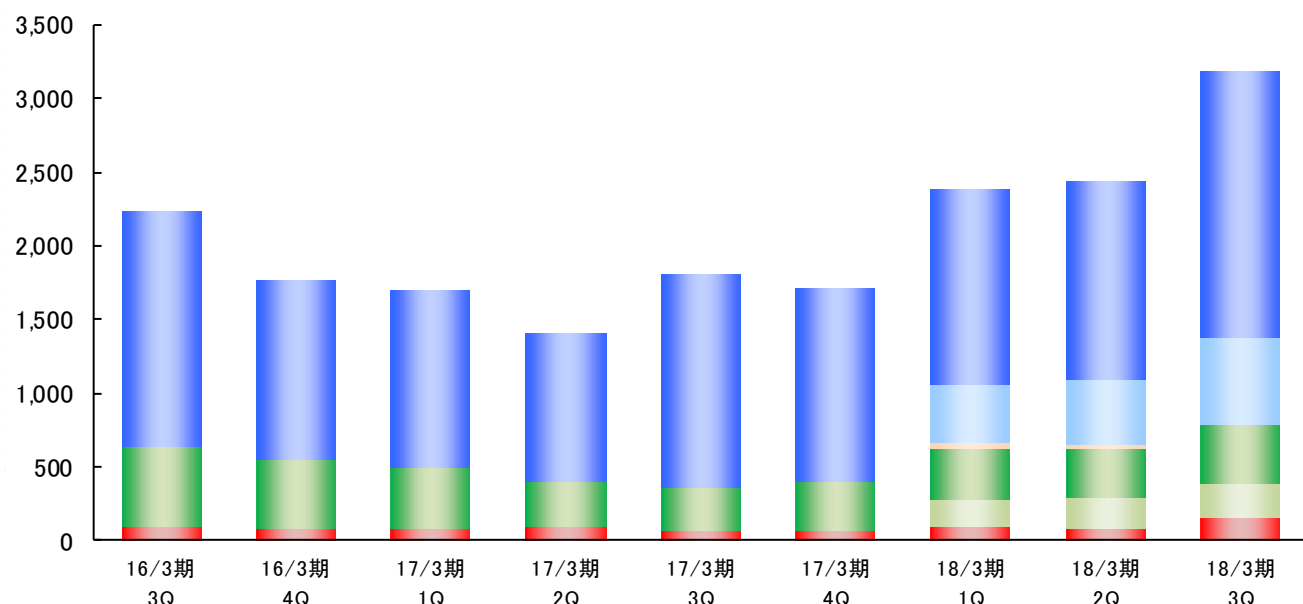
累計前年同期比

(百万円)



四半期比

(百万円)





トレーディング損益の内訳と推移 – [連結]

Breakdown / Net gain on trading [consolidated]

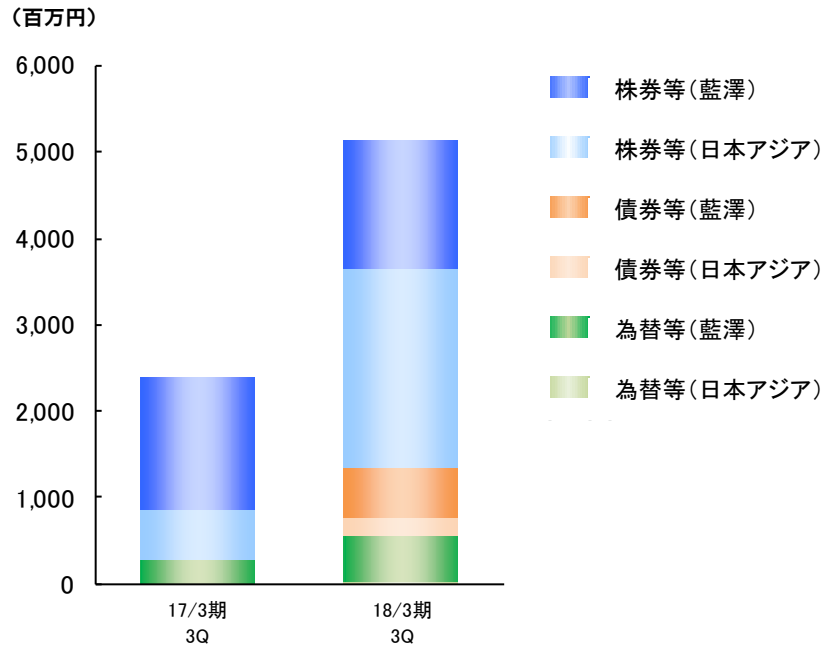
第3四半期（会計期間）のトレーディング損益は、前四半期比0.9%増の17億14百万円となりました。株券等のトレーディング損益は、米国株国内店頭取引量の増加により同5.6%増の12億38百万円となりました。

トレーディング損益の推移

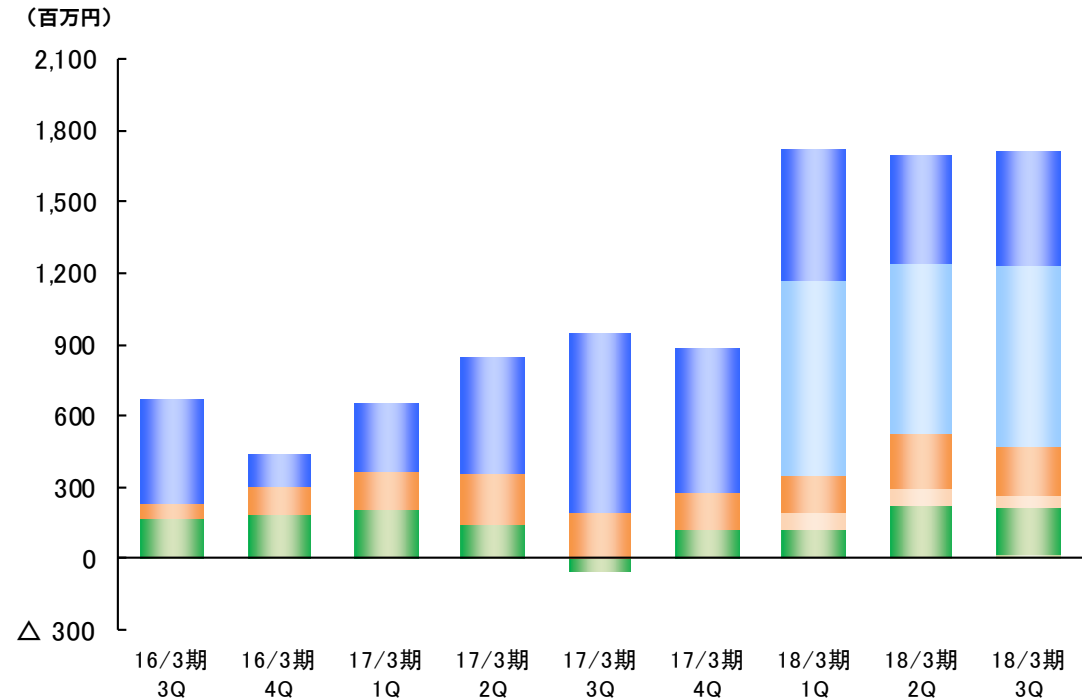
(百万円)

	16/3期 3Q	16/3期 4Q	16/3期 累計	17/3期 1Q	17/3期 2Q	17/3期 3Q	17/3期 4Q	17/3期 累計	18/3期 1Q	18/3期 2Q	18/3期 3Q	17/3期3Q比 増減率	18/3期2Q比 増減率
トレーディング損益	666	436	2,647	653	844	889	886	3,273	1,726	1,698	1,714	92.8%	0.9%
株券等	435	128	1,497	285	489	752	614	2,141	1,378	1,172	1,238	64.5%	5.6%
債券等	58	122	410	167	211	191	148	717	222	303	256	34.5%	△15.4%
為替等	172	184	738	200	143	△ 54	124	413	125	222	218	-	△1.7%

累計前年同期比



四半期比





金融収支の内訳と推移 – [連結]

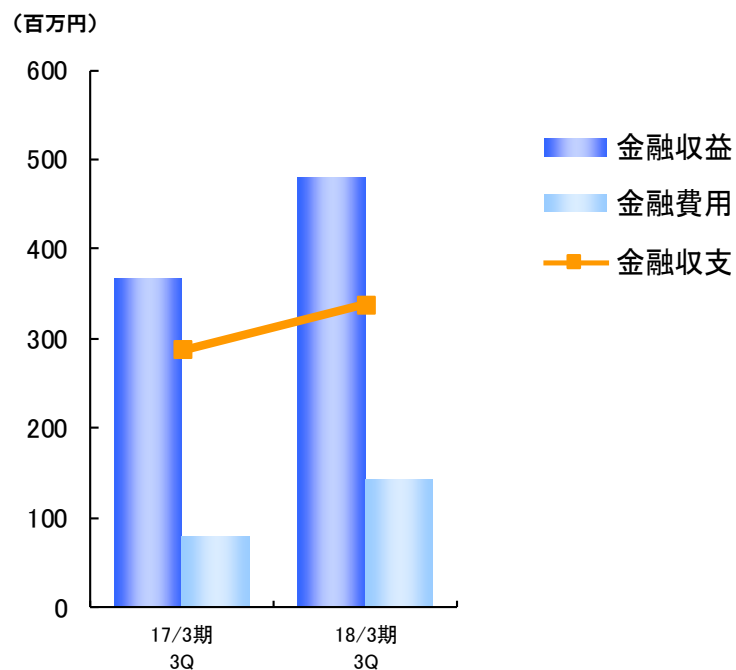
Breakdown / The finance income and expenditure [consolidated]

第3四半期（会計期間）の金融収益は前四半期比9.6%増の1億71百万円、金融費用は同28.3%増の56百万円となり、差引金融収支は同2.2%増の1億14百万円となりました。

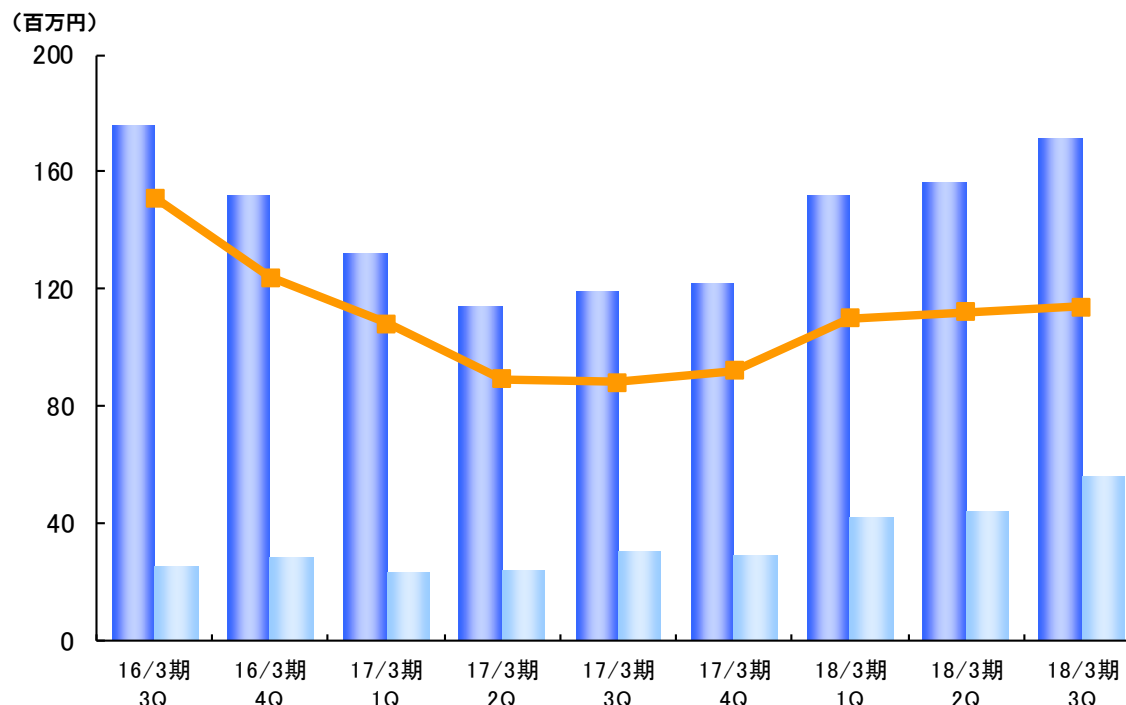
金融収支の推移

	16/3期			17/3期			17/3期			18/3期		18/3期		(百万円)	
	3Q	4Q	累計	1Q	2Q	3Q	4Q	累計	1Q	2Q	3Q	17/3期3Q比 増減率	18/3期2Q比 増減率		
金融収益	176	152	712	132	114	119	122	488	152	156	171	43.9%	9.6%		
金融費用	25	28	126	23	24	30	29	108	42	44	56	85.7%	28.3%		
金融収支	151	124	586	108	89	88	92	380	110	112	114	29.5%	2.2%		

累計前年同期比



四半期比





販売費・一般管理費の内訳と推移 - [連結]

Breakdown / Selling, general and administrative expenses [consolidated]

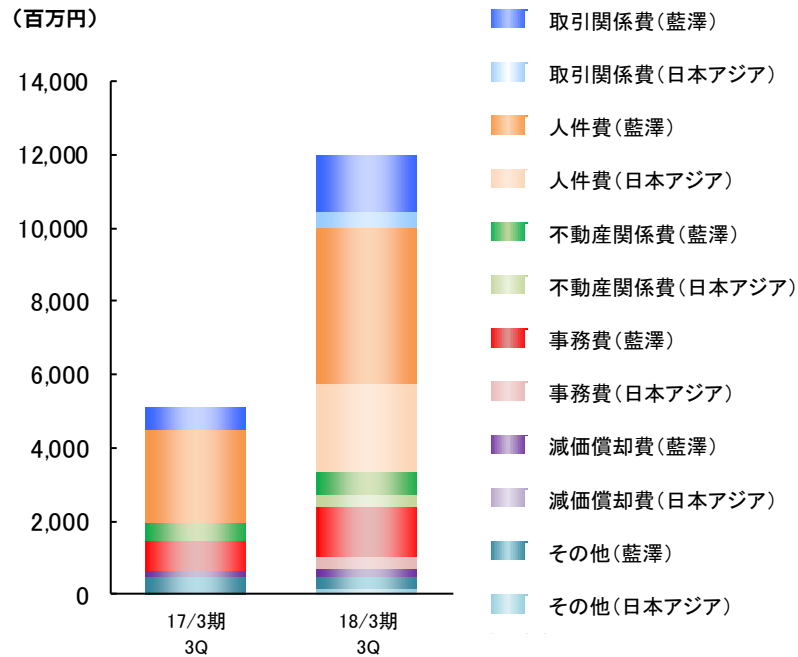
第3四半期（会計期間）の販売費・一般管理費合計は、前四半期比7.4%増の41億87百万円となりました。

販売費及び一般管理費の推移

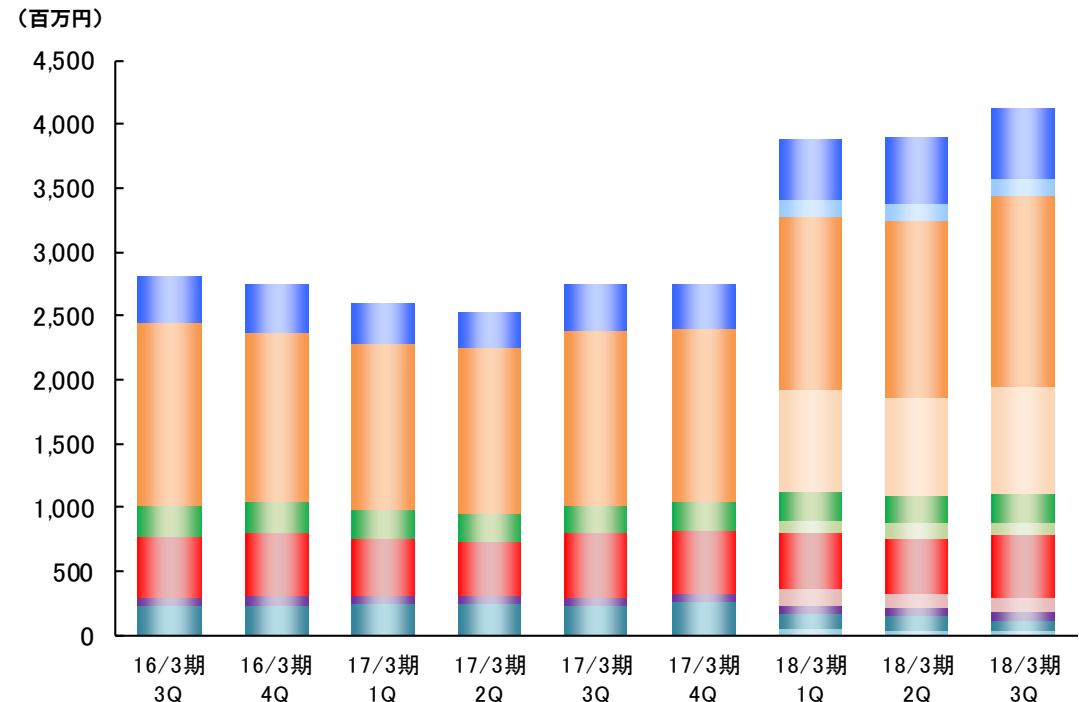
(百万円)

	16/3期 3Q	16/3期 4Q	16/3期 累計	17/3期 1Q	17/3期 2Q	17/3期 3Q	17/3期 4Q	17/3期 累計	18/3期 1Q	18/3期 2Q	18/3期 3Q	17/3期3Q比 増減率	18/3期2Q比 増減率
販売費・一般管理費	2,813	2,743	11,453	2,605	2,534	2,740	2,750	10,631	3,879	3,900	4,187	52.8%	7.4%
取引関係費	365	367	1,535	319	280	345	355	1,301	602	653	696	101.3%	6.5%
人件費	1,439	1,332	5,784	1,295	1,295	1,383	1,352	5,326	2,153	2,144	2,330	68.4%	8.7%
不動産関係費	241	244	939	243	224	210	222	901	317	340	319	51.6%	△6.2%
事務費	462	490	1,938	437	413	498	482	1,832	568	537	594	19.3%	10.6%
減価償却費	67	73	267	66	73	69	79	289	76	78	80	15.5%	2.8%
その他	236	235	988	242	246	231	257	979	161	145	166	△28.4%	14.0%

累計前年同期比



四半期比





営業外損益と特別損益の内訳と推移 – [連結]

Breakdown / Non-operating income or loss and Extraordinary income or loss [consolidated]

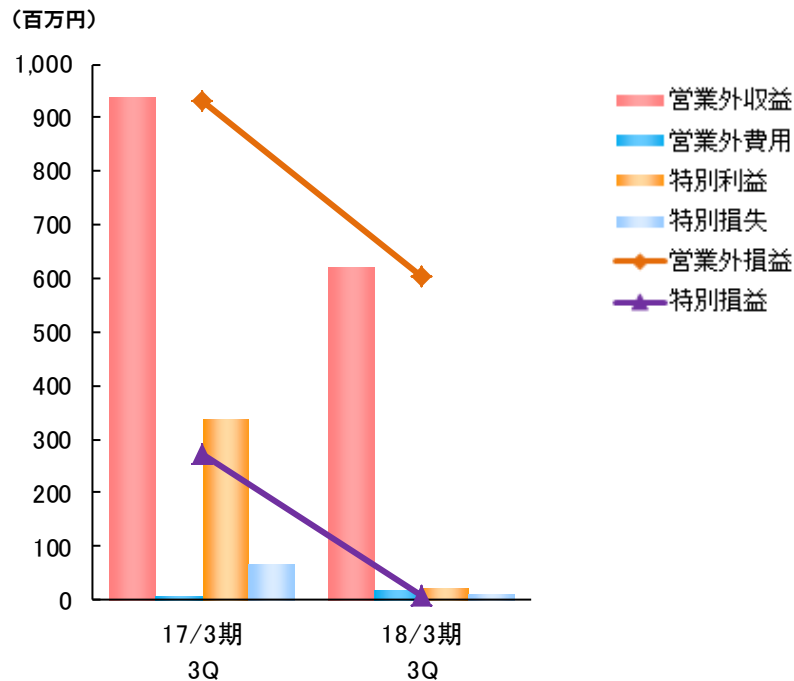
第3四半期（会計期間）の営業外収益は、受取配当金等により2億20百万円となりました。

営業外損益と特別損益の推移

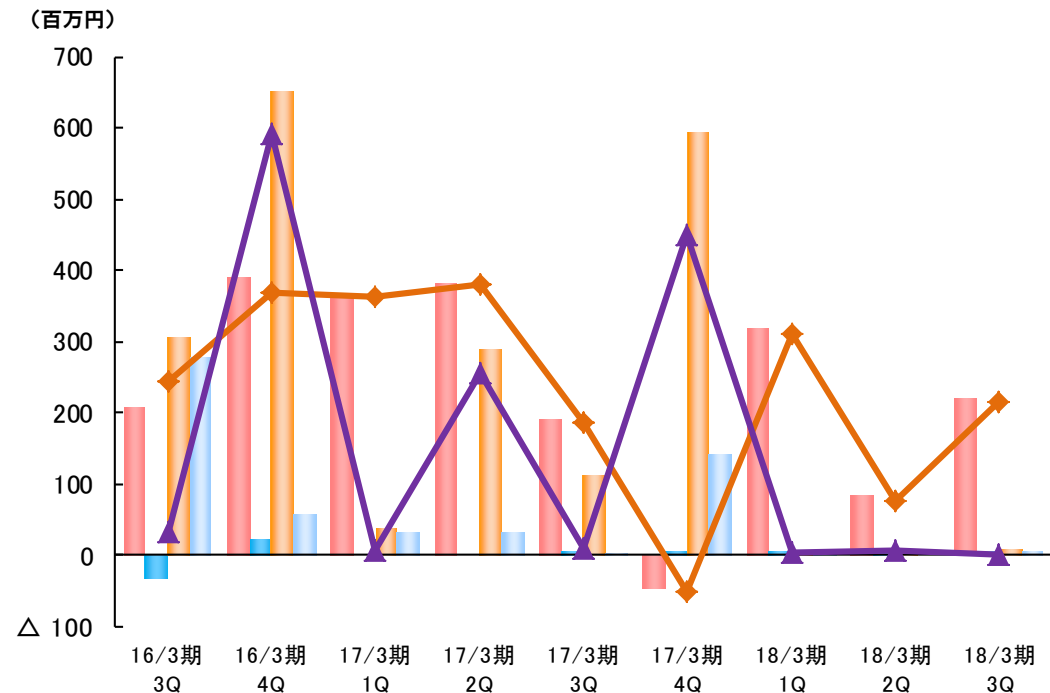
(百万円)

	16/3期 3Q	16/3期 4Q	16/3期 累計	17/3期 1Q	17/3期 2Q	17/3期 3Q	17/3期 4Q	17/3期 累計	18/3期 1Q	18/3期 2Q	18/3期 3Q	17/3期3Q比 増減率	18/3期2Q比 増減率
営業外収益	208	391	839	365	381	190	△ 47	890	318	82	220	15.6%	166.1%
営業外費用	△ 34	22	24	0	0	4	6	11	5	6	6	46.9%	△3.0%
営業外損益	243	368	814	364	381	186	△ 53	878	312	76	214	14.8%	181.1%
特別利益	307	650	1,187	36	289	11	592	929	6	6	8	△27.2%	26.8%
特別損失	276	57	342	31	32	1	140	205	3	-	6	503.3%	-
特別損益	31	593	845	5	257	10	451	723	2	6	1	△84.9%	△76.3%

累計前年同期比



四半期比





貸借対照表 – [連結]

Consolidated Balance Sheets

2017年3月1日付で子会社となった日本アジア証券の貸借対照表は、2017年3月期末から連結しております。

貸借対照表（抜粋）

	16/3期 期末	17/3期 期末	18/3期 3Q
資産の部			
流動資産	55,545	68,369	77,074
現金・預金	14,322	16,515	17,271
預託金	12,060	20,752	27,102
営業投資有価証券	157	113	233
トレーディング商品	3,594	2,533	976
信用取引資産	24,563	25,569	26,080
信用取引貸付金	24,332	25,088	25,396
立替金	79	1,305	2,448
貸倒引当金	△0	△0	△0
固定資産	24,364	28,392	32,192
有形固定資産	3,843	3,774	3,705
無形固定資産	64	71	67
投資その他の資産	20,456	24,546	28,419
投資有価証券	19,402	22,716	26,636
貸倒引当金	△ 213	△ 248	△ 87
資産合計	79,910	96,761	109,266

(百万円)

	16/3期 期末	17/3期 期末	18/3期 3Q
負債の部			
流動負債	20,561	38,758	47,038
トレーディング商品	24	179	121
信用取引負債	1,912	9,751	5,266
信用取引借入金	1,153	8,094	3,913
預り金	6,822	14,653	26,388
受入保証金	6,508	6,760	8,608
短期借入金	3,875	5,095	4,745
固定負債	4,021	3,901	4,826
繰延税金負債	3,447	3,280	4,243
特別法上の準備金	211	218	201
金融商品取引責任準備金	211	218	201
負債合計	24,793	42,878	52,065
純資産の部			
株主資本合計	46,551	46,345	47,247
うち自己株式	△ 1,193	△ 1,193	△ 1,193
その他の包括利益累計額	8,565	7,536	9,953
その他有価証券評価差額金	8,410	7,374	9,834
退職給付に係る調整累計額	154	162	119
純資産合計	55,116	53,882	57,200
負債純資産合計	79,910	96,761	109,266



参考情報

Supplemental Material



持続的な高収益体制を構築するため、ブルーラップ、ファンドラップの提案によるコア資産の取込みを強化しており、トータル残高が過去最高を更新中。ファンドラップは、前四半期と比較して、契約金額53.6%増、契約件数43.1%増となりました。今後も、資産形成層を中心に毎月5万円から積立できる「ラップ積立プラン」を活用し、契約金額の積み上げを行ってまいります。

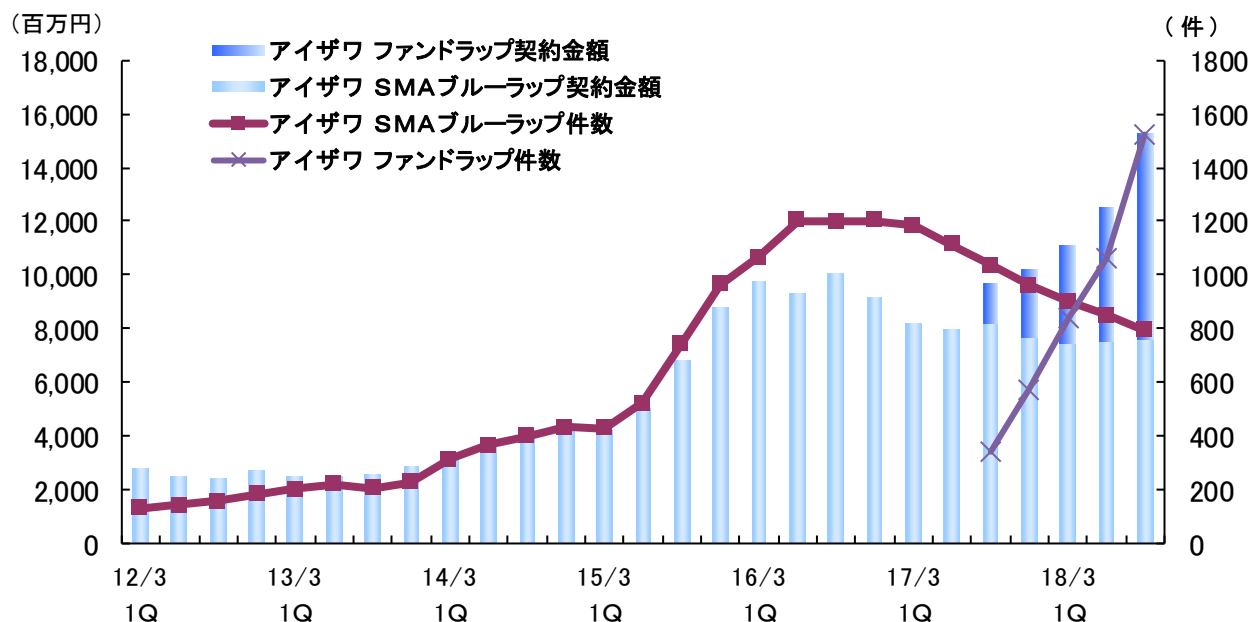
契約件数と契約金額残高の推移

【アイザワ SMAブルーラップ】

	16/3期 3Q	16/3期 4Q	17/3期 1Q	17/3期 2Q	17/3期 3Q	17/3期 4Q	18/3期 1Q	18/3期 2Q	18/3期 3Q	18/3期 2Q比 増減率
契約金額 (百万円)	10,078	9,167	8,198	7,966	8,174	7,650	7,462	7,533	7,602	0.9%
件数 (件)	1,199	1,203	1,183	1,113	1,034	958	901	847	790	△6.7%

【アイザワ ファンドラップ】

	16/3期 3Q	16/3期 4Q	17/3期 1Q	17/3期 2Q	17/3期 3Q	17/3期 4Q	18/3期 1Q	18/3期 2Q	18/3期 3Q	18/3期 2Q比 増減率
契約金額 (百万円)					1,544	2,540	3,646	4,994	7,673	53.6%
件数 (件)					340	569	837	1,065	1,524	43.1%



投資一任運用サービス アイザワSMA『ブルーラップ』

- 特徴1 日本の現物株式で運用
- 特徴2 8つの運用スタイルから選択
- 特徴3 市場環境に関わらず収益を追求
- 特徴4 投資顧問報酬は固定報酬と成功報酬の併用

ブルーラップは、アイザワ証券が行う国内現物株で運用するラップ取引サービスの愛称です。ラップ取引（口座）とは、証券会社等がお客様との投資一任契約に基づいて、お客様の資産の運用・管理を総合的に行うサービスです。お客様は契約資産残高や運用実績に基づいて報酬を支払うことで、取引ごとの手数料を支払うことなくサービスを受けることができます。SMAは、セパレートリー・マネージド・アカウント（別に管理された口座）の略称で、ラップ口座の代表的な形態です。

投資一任運用サービス 『アイザワ ファンドラップ』

- 特徴1 お客様にふさわしいポートフォリオを提案します
- 特徴2 投資一任契約に基づき、お客様に代わって当社が運用・管理いたします
- 特徴3 専門家のノウハウを享受できます
- 特徴4 売買ごとの手数料はかかりません
- 特徴5 ご契約金額が300万円以上1万円単位の「一括プラン」と、自動で毎月5万円以上1万円単位で一定額をお買付けする「ラップ積立プラン」の2つの契約プランがあります
- 特徴6 運用コースには、国内株式・先進国株式・新興国株式のアクティブ運用あり・なしのポートフォリオがあります

アイザワ ファンドラップは、アイザワ証券が行うラップ取引サービスです。お客様にふさわしい運用コースをご提案し、ポートフォリオ運用による契約資産の一任運用サービスをご提供いたします。



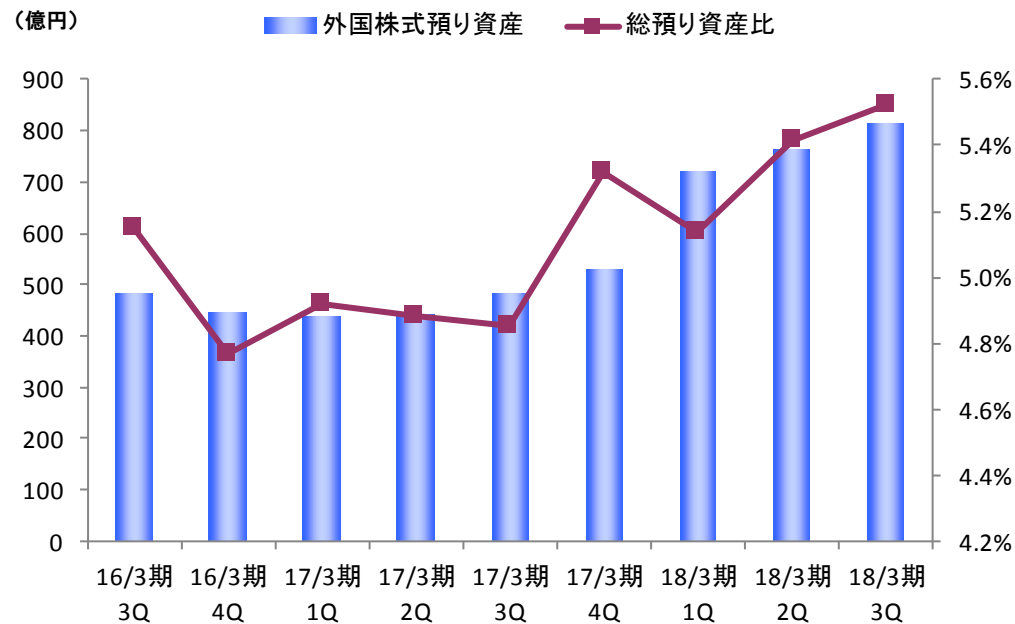
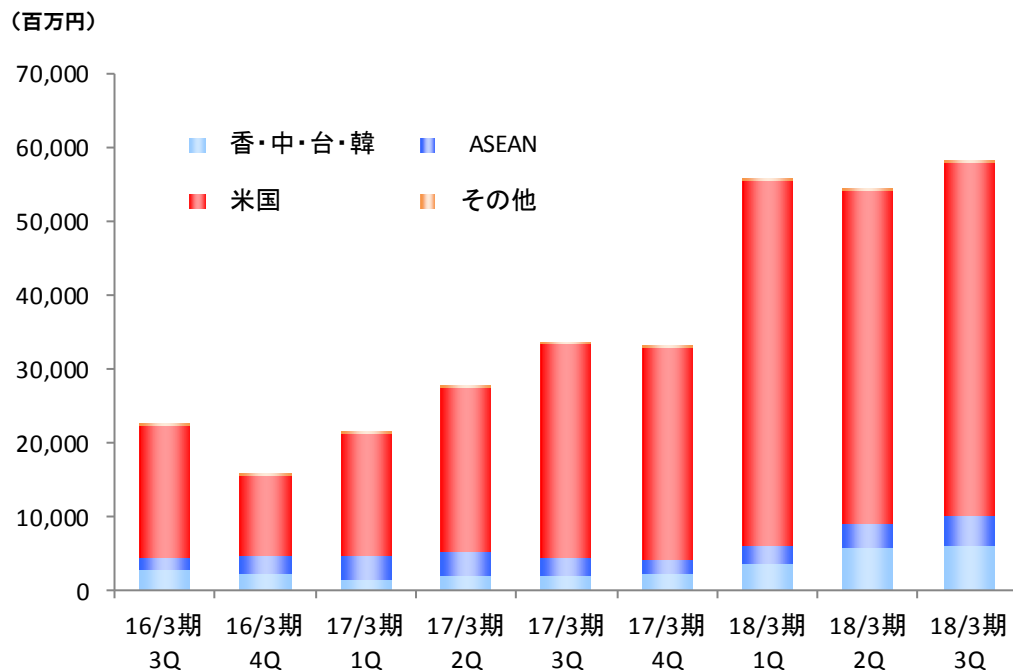
外国株式の状況- [連結]

Foreign Stock (Trading value and Asset under Custody) [consolidated]

引き続き米国株が高いシェアを占めていますが、アジア市場の売買高も増加しています。香港・中国・台湾・韓国市場は前四半期比7.7%増、ASEAN市場は同20.4%増となりました。アジア市場の詳細は次ページをご覧ください。

外国株式の売買代金と預り資産の推移

	16/3期 3Q	16/3期 4Q	17/3期 1Q	17/3期 2Q	17/3期 3Q	17/3期 4Q	18/3期 1Q	18/3期 2Q	18/3期 3Q	18/3期 2Q比 増減率
(売買代金:百万円)										
香・中・台・韓	2,849	2,112	1,510	1,927	1,840	2,217	3,521	5,701	6,142	7.7%
ASEAN	1,424	2,595	3,025	3,355	2,496	1,896	2,398	3,239	3,899	20.4%
米国	17,851	10,869	16,645	22,092	28,962	28,639	49,594	45,207	48,050	6.3%
その他	407	69	54	35	194	161	94	135	13	△90.4%
合計	22,533	15,647	21,235	27,411	33,494	32,914	55,608	54,283	58,106	7.0%
(預り資産:億円)										
外国株式預り資産	484	446	435	439	484	529	719	765	815	6.5%
総預り資産比	5.1%	4.8%	4.9%	4.9%	4.9%	5.3%	5.1%	5.4%	5.5%	-





アジア株式の売買状況- [連結]

Foreign business (Asian Stock Trading Value) [consolidated]

ベトナム、香港、中国A株（上海・深セン）、タイ市場の売買高が増加し、アジア市場全体の売買高は、前四半期比12.3%増となりました。

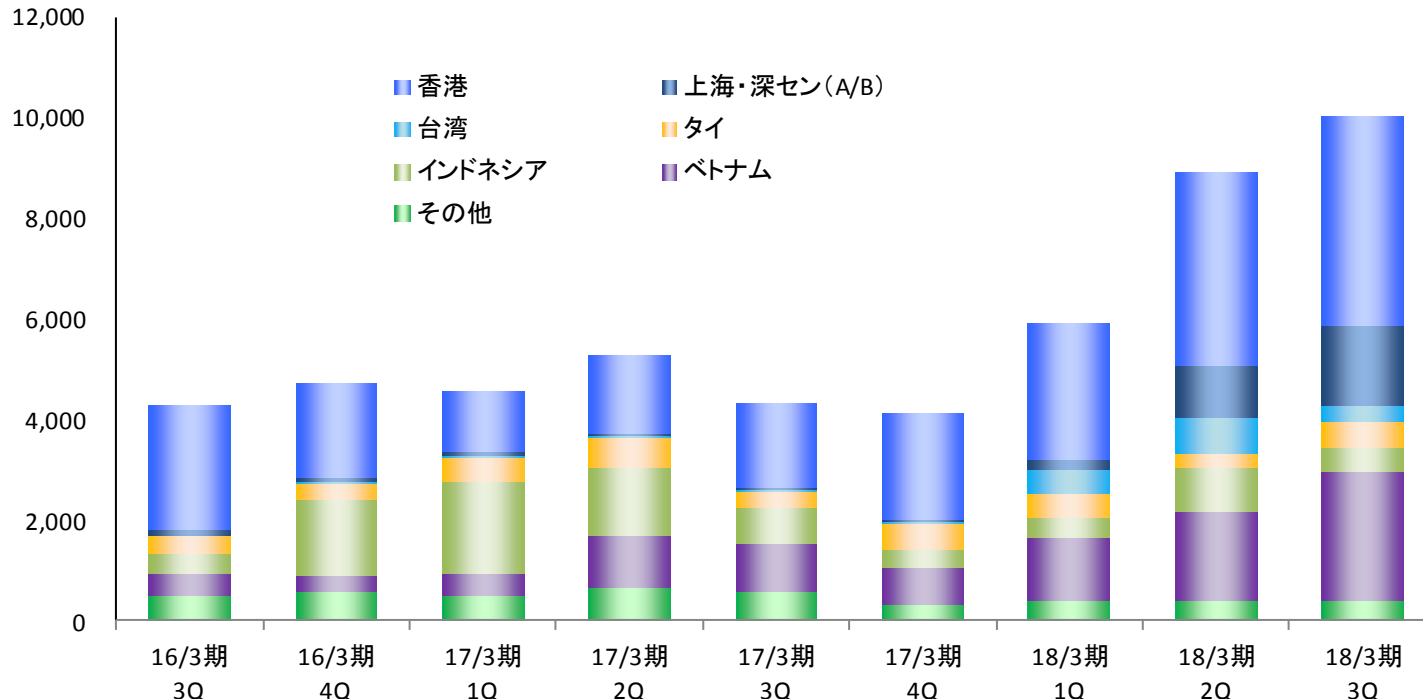
アジア株式売買代金の推移

	16/3期 3Q	16/3期 4Q	17/3期 1Q	17/3期 2Q	17/3期 3Q	17/3期 4Q	18/3期 1Q	18/3期 2Q	18/3期 3Q	18/3期 2Q比 増減率
香港	2,437	1,866	1,187	1,547	1,680	2,105	2,714	3,849	4,165	8.2%
上海・深セン(A/B)	131	82	54	46	56	47	182	1,038	1,555	49.8%
台湾	20	24	63	47	20	28	487	701	327	△53.4%
タイ	334	301	474	574	307	509	477	280	500	78.6%
インドネシア	391	1,512	1,820	1,373	716	349	390	867	493	△43.1%
ベトナム	444	347	446	1,038	972	762	1,283	1,807	2,566	42.0%
その他	515	574	493	656	583	312	383	394	435	10.4%
合計	4,275	4,709	4,541	5,284	4,337	4,115	5,919	8,941	10,044	12.3%

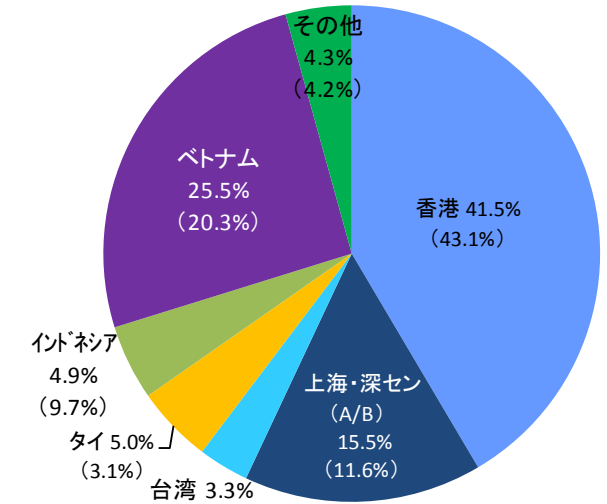
(百万円)

※当社取扱アジア12市場(香港、上海、深セン、台湾、韓国、シンガポール、タイ、マレーシア、インドネシア、フィリピン、ベトナム、イスラエル)を集計しています。
 ※その他は、韓国、シンガポール、マレーシア、フィリピン、イスラエルとなります。

(百万円)



市場別シェア (第3四半期)

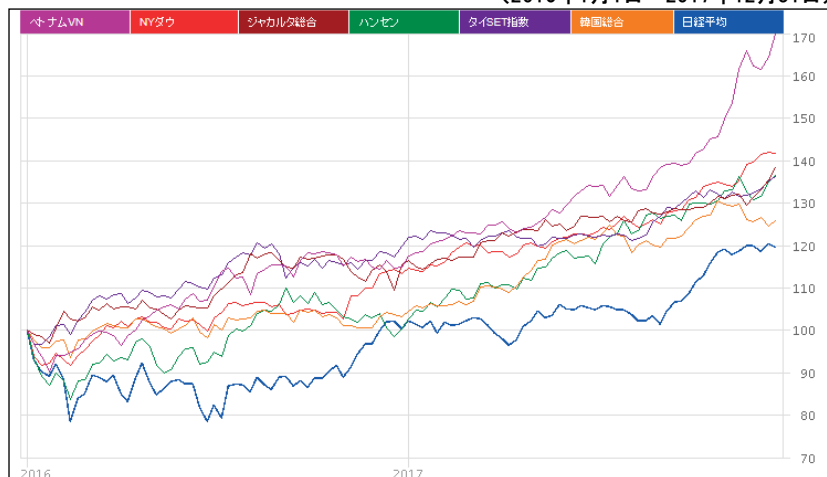


() 内は、18年3月期2Qシェア



■2016年1月1日を100とした各国指数比較

(2016年1月1日～2017年12月31日)



■日経平均(週足)

(2016年1月1日～2017年12月31日)



■米ドル/円レート(週足)

(2016年1月1日～2017年12月31日)

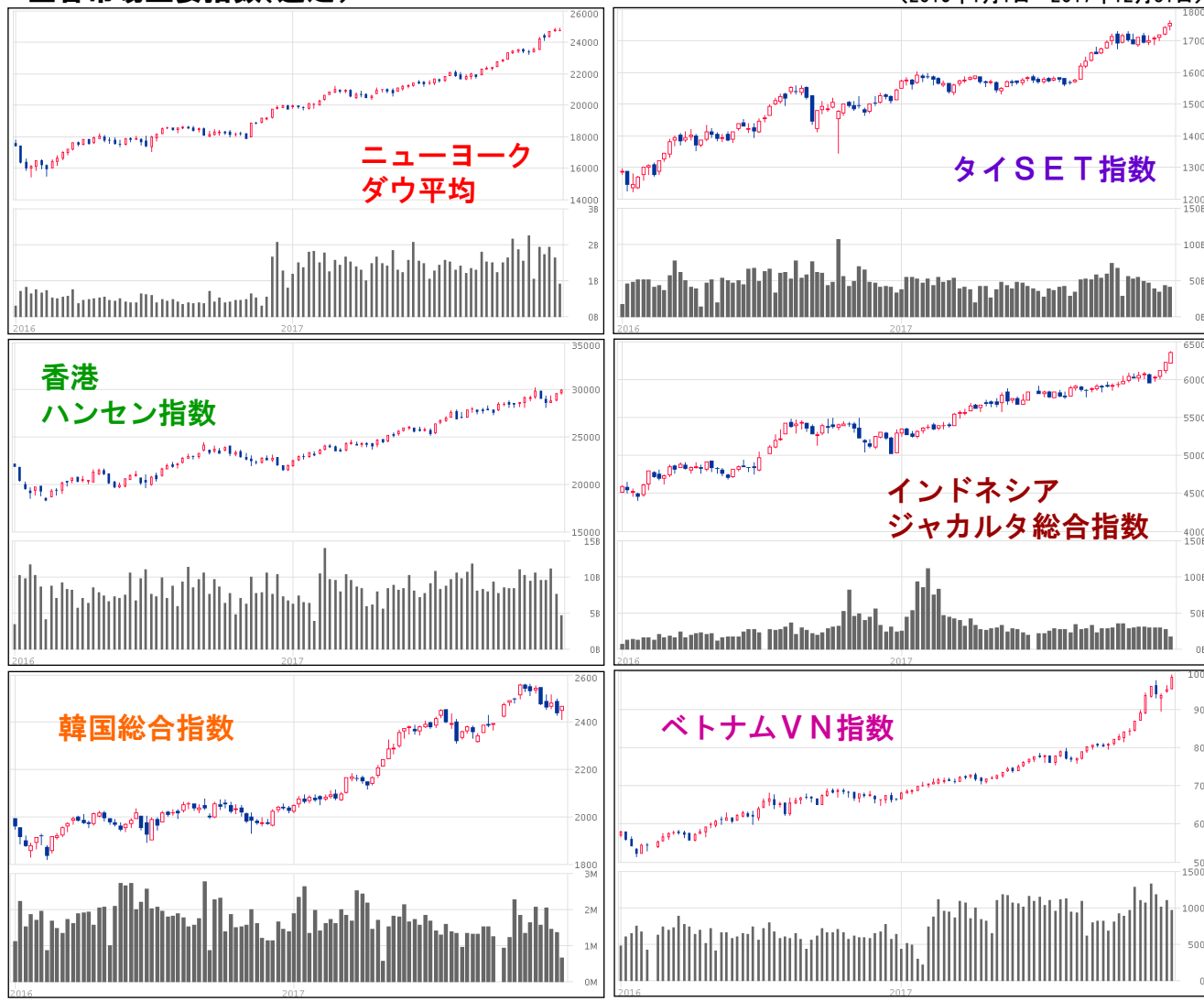


米国株式市場は、地政学リスクの高まり等を背景に軟調な展開でスタートしましたが、主要企業を中心として堅調な企業業績、原油価格や世界経済の堅調な伸びを背景に上昇に転じ、好調なマクロ経済指標と税制改革の早期実現への期待が下支えとなり、堅調に推移しました。ASEAN諸国の株式市場も米国株式市場と同様に概ね堅調に推移しました。

出所：トムソン・ロイター（グローバルナビゲーター）

■各市場主要指数(週足)

(2016年1月1日～2017年12月31日)





顧客口座数の状況

Number of Accounts

総口座数は、ほぼ横ばいで推移しました。新規口座数は対面口座、ネット口座ともに開設が減少したため、前四半期比13.7%減となりました。

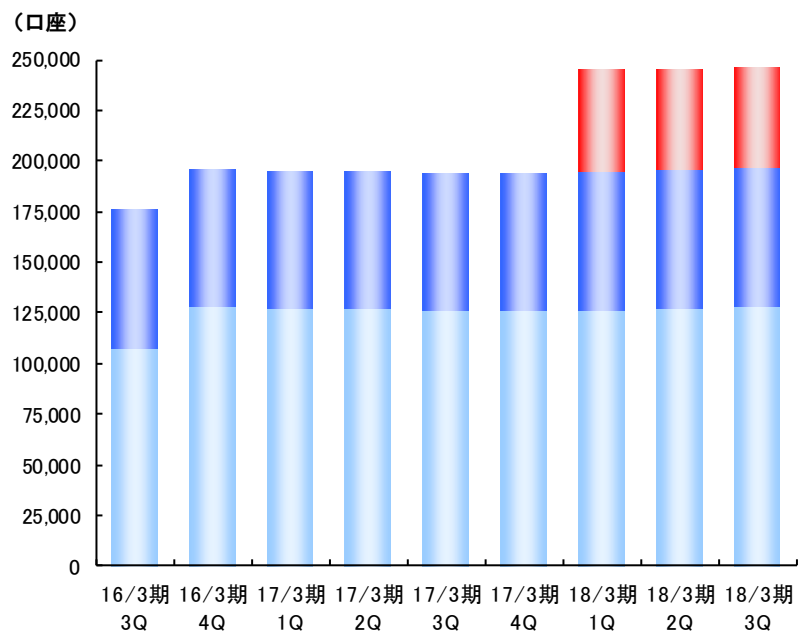
総口座数と新規口座数の推移

※ネットはインターネット取引「ブルートレード」

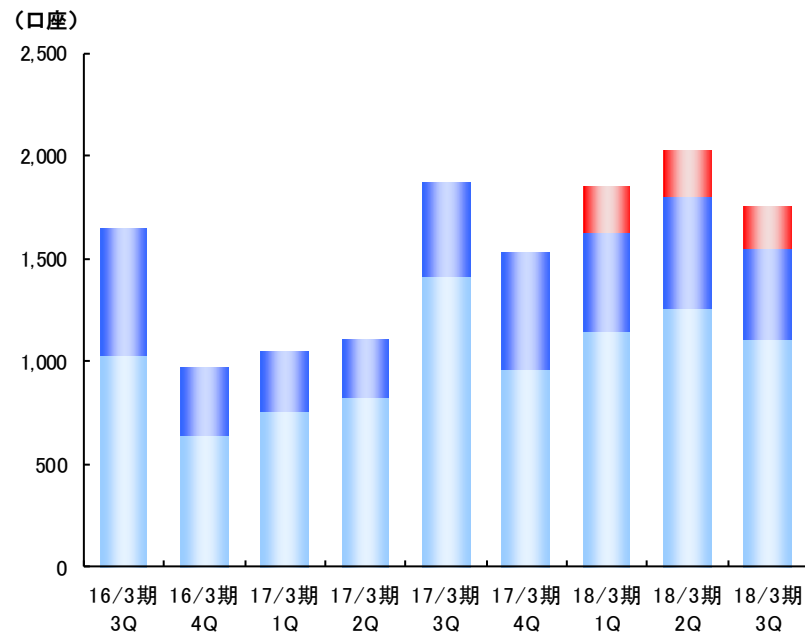
(口座)

	16/3期 3Q	16/3期 4Q	17/3期 1Q	17/3期 2Q	17/3期 3Q	17/3期 4Q	18/3期 1Q	18/3期 2Q	18/3期 3Q	18/3期2Q比 増減率
総口座数	176,019	195,632	194,970	194,669	193,671	194,077	245,275	245,376	245,810	0.2%
対面	107,736	127,442	126,813	126,573	125,757	125,796	126,164	126,830	127,531	0.6%
ネット	68,283	68,190	68,157	68,096	67,914	68,281	68,347	68,652	68,891	0.3%
日本アジア証券							50,764	49,894	49,388	△1.0%
新規口座数	1,650	965	1,047	1,102	1,869	1,536	1,852	2,027	1,750	△13.7%
対面	1,022	634	754	820	1,418	954	1,140	1,256	1,101	△12.3%
ネット	628	331	293	282	451	582	486	547	452	△17.4%
日本アジア証券							226	224	197	△12.1%

総口座数の推移



新規口座数の推移





預り資産の状況

Assets under Custody

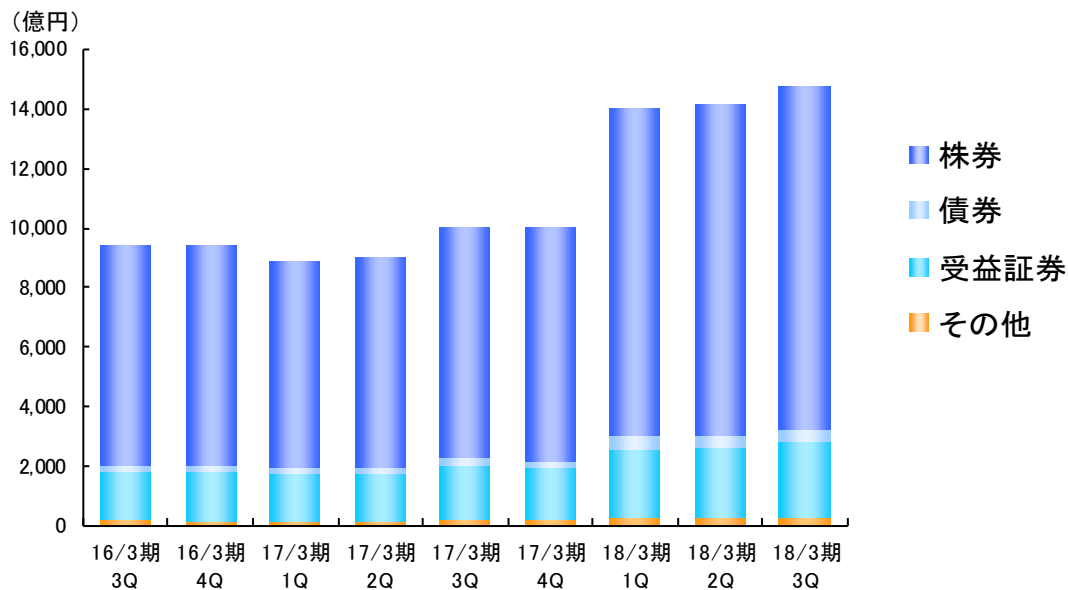
グループ総預り資産は前四半期比4.5%増の1兆4,751億円となりました。

総預り資産の推移

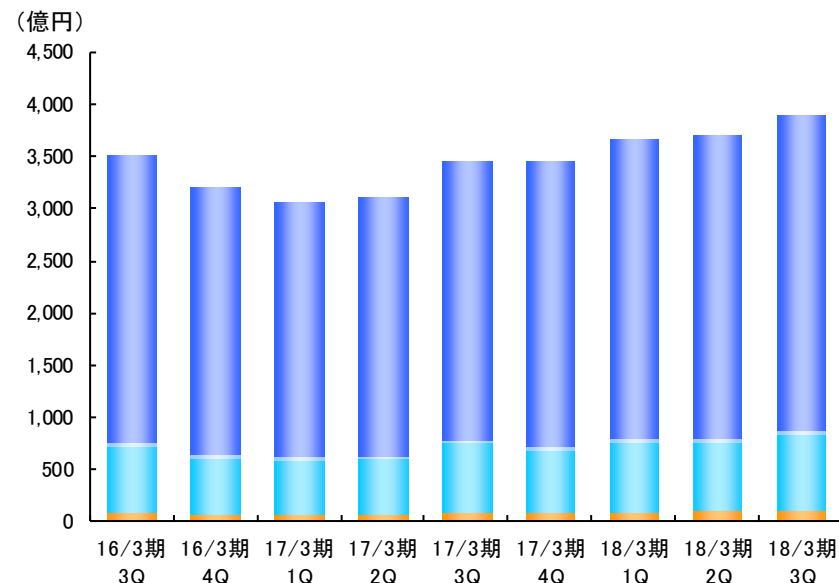
	16/3期 3Q	16/3期 4Q	17/3期 1Q	17/3期 2Q	17/3期 3Q	17/3期 4Q	18/3期 1Q	18/3期 2Q	18/3期 3Q	18/3期2Q比 増減率
グループ総預り資産	9,402	9,361	8,848	8,993	9,970	9,944	13,993	14,120	14,751	4.5%
株式	7,416	7,371	6,937	7,085	7,739	7,844	11,006	11,118	11,554	3.9%
債券	185	187	183	192	207	210	430	435	403	△7.5%
受益証券	1,646	1,677	1,605	1,580	1,847	1,734	2,337	2,348	2,536	8.0%
その他	153	124	121	134	174	154	218	217	257	18.1%
うち、ネット預り資産	3,512	3,200	3,048	3,110	3,455	3,453	3,669	3,703	3,898	5.3%
株式	2,766	2,562	2,433	2,486	2,678	2,740	2,885	2,921	3,030	3.7%
債券	38	31	28	29	31	31	34	35	32	△6.4%
受益証券	624	543	526	531	661	608	660	657	735	11.8%
その他	83	62	59	63	83	73	88	90	100	11.6%

※ネットはインターネット取引「ブルートレード」

グループ総預り資産の推移



うちネット顧客の預り資産の推移





株式委託手数料の状況- [個別]

Stock brokerage commissions [nonconsolidated]

国内・海外株式市況が活況であるため、国内株式委託手数料は前四半期比42.3%増、外国株式委託手数料は同13.8%増となりました。

株式委託手数料の推移

※ネットはインターネット取引「ブルートレード」
※株式委託手数料にETFは含まれておりません。

【国内株式委託手数料】

	16/3期 3Q	16/3期 4Q	17/3期 1Q	17/3期 2Q	17/3期 3Q	17/3期 4Q	18/3期 1Q	18/3期 2Q	18/3期 3Q	18/3期2Q比 増減率	(百万円)
国内株式委託手数料	1,364	1,135	1,162	960	1,394	1,269	1,282	1,235	1,758	42.3%	
対面	1,139	923	974	799	1,186	1,069	1,079	1,025	1,495	45.8%	
ネット	225	211	188	161	207	199	202	210	263	25.1%	
ネット比率	16.5%	18.6%	16.2%	16.8%	14.9%	15.7%	15.8%	17.0%	15.0%	-	

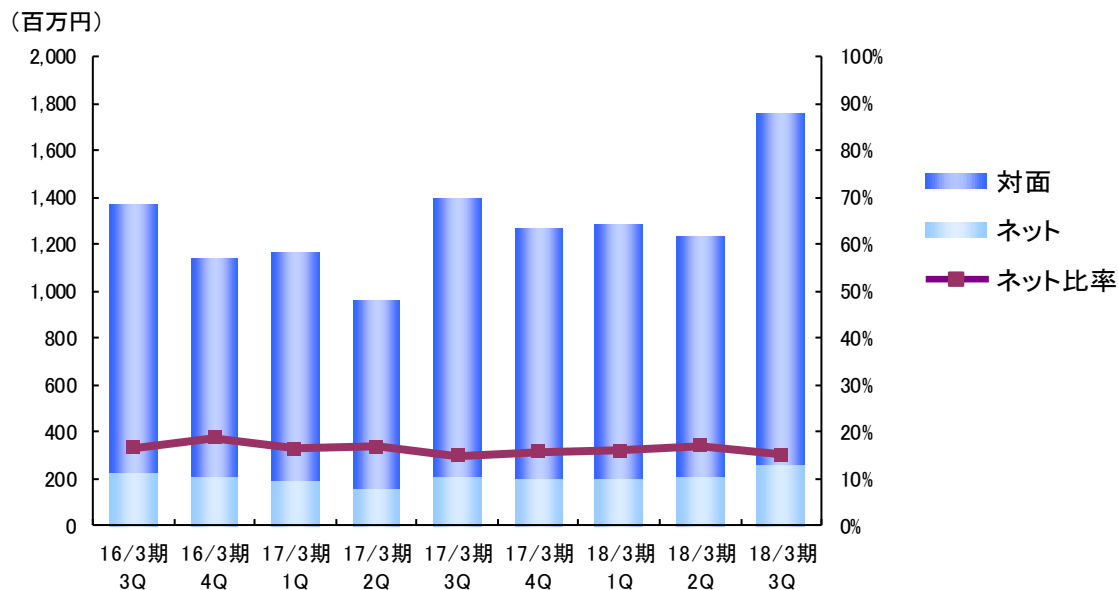
【委託手数料率】

18/3期 3Q	18/3期 3Q
0.35%	0.35%
0.72%	0.72%
0.09%	0.09%

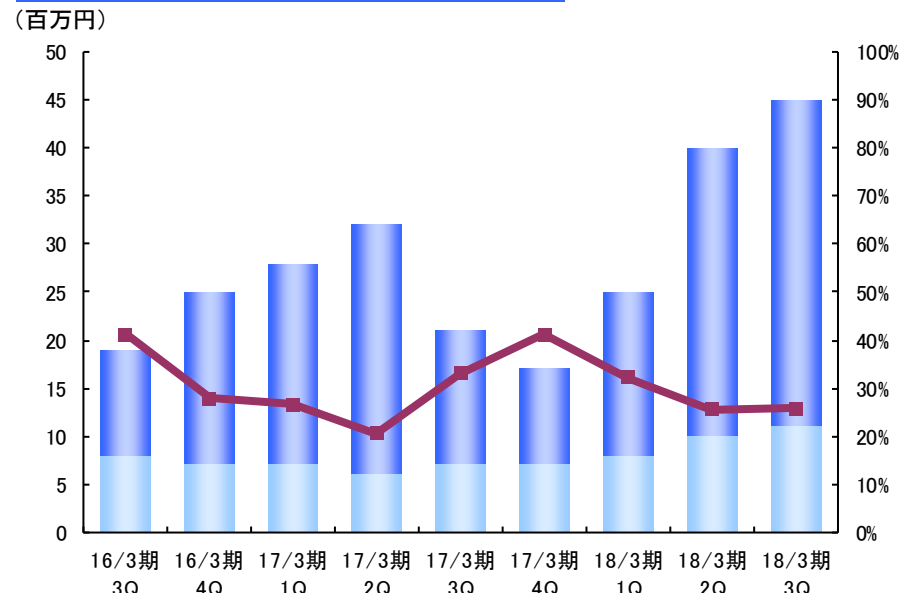
【外国株式委託手数料】

	16/3期 3Q	16/3期 4Q	17/3期 1Q	17/3期 2Q	17/3期 3Q	17/3期 4Q	18/3期 1Q	18/3期 2Q	18/3期 3Q	18/3期2Q比 増減率	(百万円)
外国株式委託手数料	19	26	29	33	21	18	25	40	46	13.8%	
対面	11	18	21	26	14	10	17	30	34	13.4%	
ネット	8	7	7	6	7	7	8	10	11	14.7%	
ネット比率	41.1%	27.9%	26.5%	20.5%	33.1%	41.2%	32.3%	25.5%	25.7%	-	

国内株式委託手数料の推移



外国株式委託手数料の推移





株式委託売買代金の状況 – [個別]

Stock Trading value [nonconsolidated]

国内・海外株式市況が活況であるため、国内株式委託売買代金は前四半期比40.9%増、外国株式委託売買代金は同15.3%増となりました。

株式委託売買代金の推移

※ネットはインターネット取引「ブルートレード」
※株式委託売買代金にETFは含まれておりません。

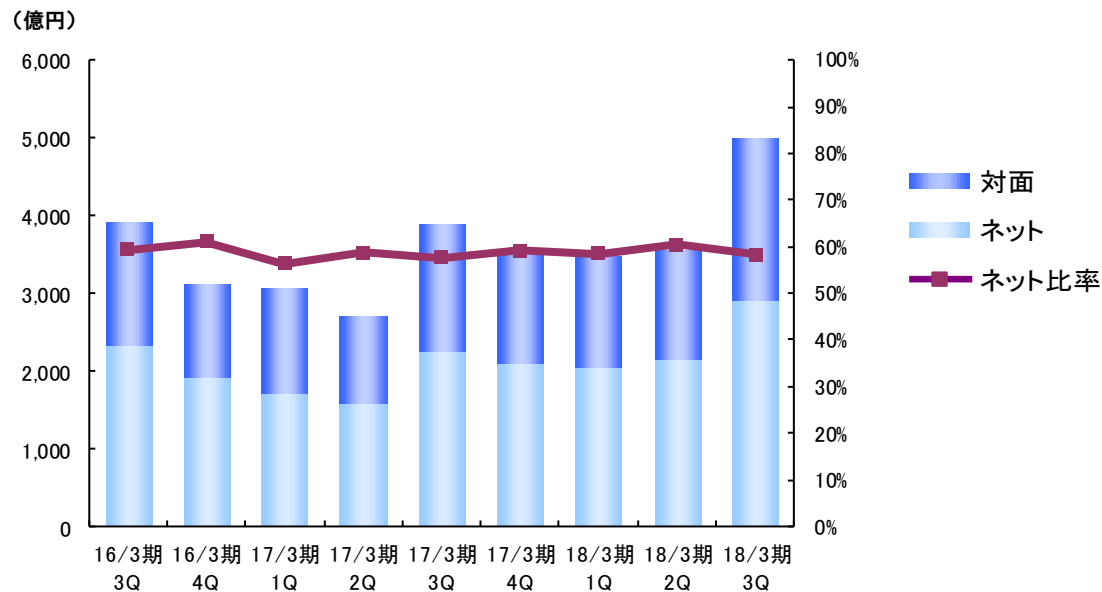
【国内株式委託売買代金】

	16/3期 3Q	16/3期 4Q	17/3期 1Q	17/3期 2Q	17/3期 3Q	17/3期 4Q	18/3期 1Q	18/3期 2Q	18/3期 3Q	18/3期2Q比 増減率
国内株式委託売買代金	3,911	3,115	3,054	2,703	3,882	3,534	3,488	3,543	4,991	40.9%
対面	1,593	1,215	1,335	1,115	1,647	1,443	1,448	1,401	2,084	48.7%
ネット	2,318	1,900	1,719	1,587	2,234	2,091	2,039	2,141	2,906	35.7%
ネット比率	59.3%	61.0%	56.3%	58.7%	57.6%	59.2%	58.5%	60.4%	58.2%	-

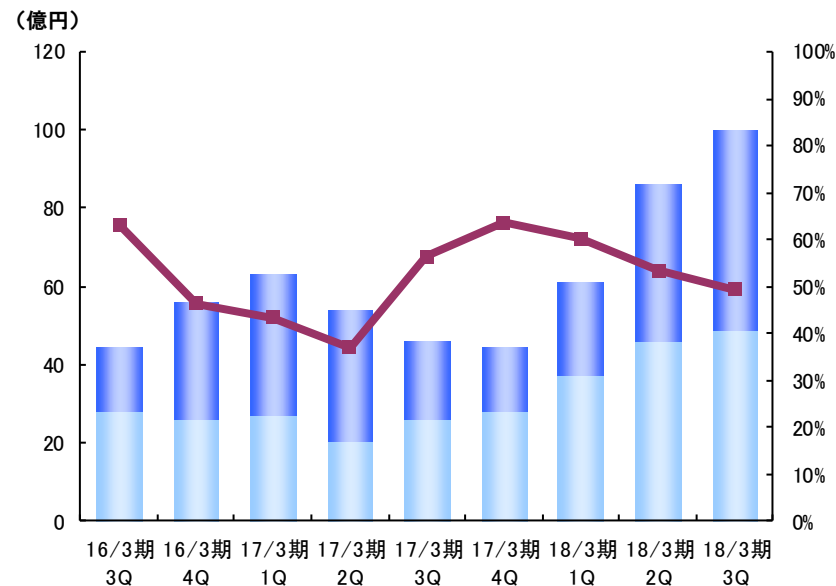
【外国株式委託売買代金】

	16/3期 3Q	16/3期 4Q	17/3期 1Q	17/3期 2Q	17/3期 3Q	17/3期 4Q	18/3期 1Q	18/3期 2Q	18/3期 3Q	18/3期2Q比 増減率
外国株式委託売買代金	44	56	64	54	46	44	61	87	101	15.3%
対面	16	30	36	34	20	16	24	40	51	25.4%
ネット	28	26	27	20	26	28	37	46	49	6.4%
ネット比率	63.1%	46.4%	43.3%	37.0%	56.3%	63.5%	60.1%	53.4%	49.3%	-

国内株式委託売買代金の推移



外国株式委託売買代金の推移





本資料は、平成30年3月期第3四半期決算の業績等に関する情報の提供を目的としたものであり、当社が発行する有価証券の投資を勧誘することを目的としたものではありません。

本資料は平成29年12月末日現在のデータに基づいて作成されております。

本資料に記載された意見や予測等は、資料作成時点の当社の判断であり、その情報の正確性、完全性を保証し又は約束するものではなく、また今後、予告なしに変更されることがあります。

(お問合せ) 経営企画部

TEL:03-3272-3421 / FAX:03-3273-4268

E-MAIL:ir@aizawa.co.jp

URL:http://www.aizawa.co.jp



藍澤証券株式会社

AIZAWA SECURITIES CO., LTD.

本 社：東京都中央区日本橋1-20-3
商 号 等：藍澤証券株式会社 金融商品取引業者 関東財務局長(金商)第6号
加 入 協 会：日本証券業協会、一般社団法人日本投資顧問業協会
当社が契約する特定第一種金融商品取引業務に係る指定紛争解決機関：
特定非営利活動法人「証券・金融商品あっせん相談センター」(略称：FINMAC)