

**2018年3月期第3四半期
決算説明資料**

2018年1月30日

■ 連結決算概要

- 決算概況
- 営業収益
- 受入手数料
- トレーディング損益
- 販売費及び一般管理費
- 営業外損益及び特別損益
- 預かり資産
- 指標
- 貸借対照表

■ 東海東京証券の概況

- 決算概況
- 営業収益
- 販売費及び一般管理費
- 株券売買高
- 外国株式
- 外債・仕組債販売高
- 投資信託
- 入出金・入出庫(個人)
- ビジネスセグメント別概況
- 地域別収入、口座数及び預かり資産
- 自己資本規制比率

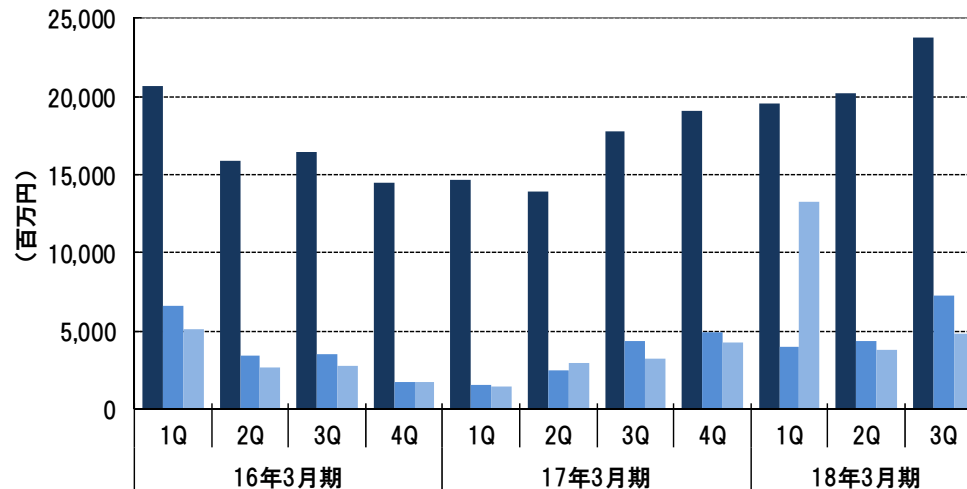
■ (ご参考)高木証券の概況

連結決算概要

決算概況(連結)

(百万円)

	16年3月期				17年3月期				18年3月期			前四半期比	前年同期比
	1Q	2Q	3Q	4Q	1Q	2Q	3Q	4Q	1Q	2Q	3Q		
	15.4.1 15.6.30	15.7.1 15.9.30	15.10.1 15.12.31	16.1.1 16.3.31	16.4.1 16.6.30	16.7.1 16.9.30	16.10.1 16.12.31	17.1.1 17.3.31	17.4.1 17.6.30	17.7.1 17.9.30	17.10.1 17.12.31	18年3月期 2Q=100	17年3月期 3Q=100
営業収益	20,702	15,918	16,467	14,496	14,642	13,912	17,790	19,067	19,581	20,249	23,808	118	134
純営業収益	20,395	15,642	16,060	14,179	14,289	13,598	17,301	18,538	18,922	19,782	23,117	117	134
販売費・一般管理費 (営業収益=100)	14,597	12,991	13,062	12,982	13,190	12,921	13,521	14,596	15,717	16,022	16,743	105	124
営業利益	5,797	2,650	2,997	1,196	1,099	676	3,779	3,942	3,204	3,759	6,374	170	169
営業外収益	851	829	503	581	421	1,899	570	1,043	843	709	937	132	164
営業外費用	23	43	7	36	8	79	-4	79	32	68	13	19	-
経常利益	6,625	3,436	3,493	1,742	1,512	2,496	4,354	4,906	4,015	4,400	7,297	166	168
(営業収益=100)	32	22	21	12	10	18	24	26	21	22	31	-	-
特別利益	794	677	761	450	576	1,335	88	935	11,161	524	39	7	44
特別損失	31	21	2	1	0	-0	-0	9	177	22	108	491	-
税金等調整前当期純利益	7,388	4,092	4,252	2,191	2,088	3,831	4,442	5,832	15,000	4,902	7,229	147	163
(営業収益=100)	36	26	26	15	14	28	25	31	77	24	30	-	-
法人税等合計	2,101	1,400	1,396	536	722	871	1,054	1,544	1,738	1,046	2,347	224	223
親会社株主に帰属する四半期純利益	5,155	2,700	2,793	1,773	1,455	2,973	3,262	4,299	13,248	3,814	4,841	127	148
(営業収益=100)	25	17	17	12	10	21	18	23	68	19	20	-	-



■ 営業収益 ■ 経常利益 ■ 親会社株主に帰属する四半期純利益

【前四半期比】

- 営業収益は前四半期比18%増の238億8百万円
- 親会社株主に帰属する四半期純利益は同27%増の48億41百万円
- 29四半期連続の経常黒字

【前年同期比】

- 営業収益は前年同期比34%増
- 親会社株主に帰属する四半期純利益は同48%増

営業収益(連結)

[前四半期比]

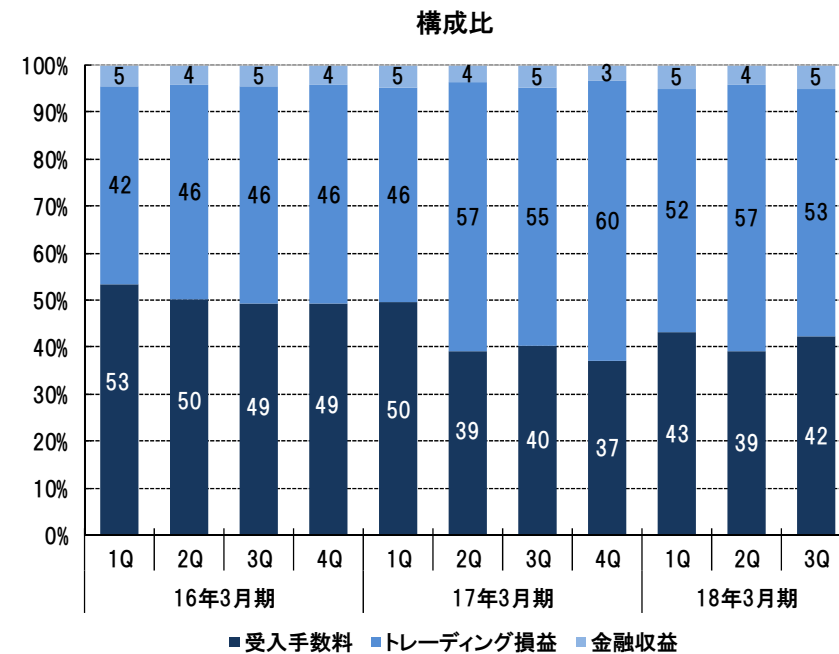
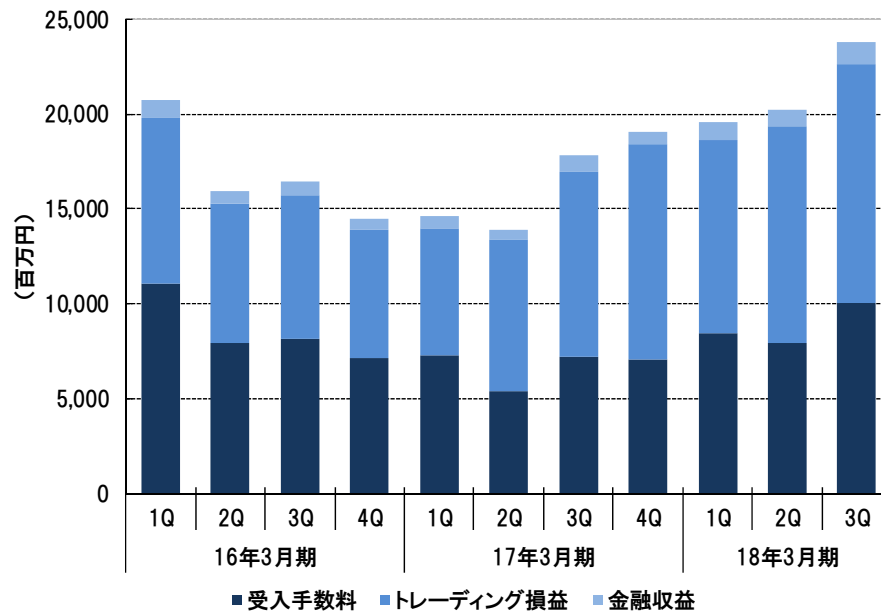
■ 受入手数料は、前四半期比27%増の100億76百万円。トレーディング損益は同9%増の125億47百万円

[前年同期比]

■ 受入手数料は、前年同期比40%増。トレーディング損益は同29%増

(百万円)

	16年3月期				17年3月期				18年3月期			前四半期比	前年同期比
	1Q	2Q	3Q	4Q	1Q	2Q	3Q	4Q	1Q	2Q	3Q	18年3月期 2Q=100	17年3月期 3Q=100
受入手数料	11,046	7,962	8,125	7,133	7,271	5,421	7,189	7,052	8,464	7,914	10,076	127	140
トレーディング損益	8,719	7,300	7,576	6,732	6,671	7,972	9,723	11,369	10,143	11,465	12,547	109	129
金融収益	936	655	764	631	699	518	877	645	973	870	1,185	136	135
営業収益計	20,702	15,918	16,467	14,496	14,642	13,912	17,790	19,067	19,581	20,249	23,808	118	134



受入手数料(連結)

[前四半期比]

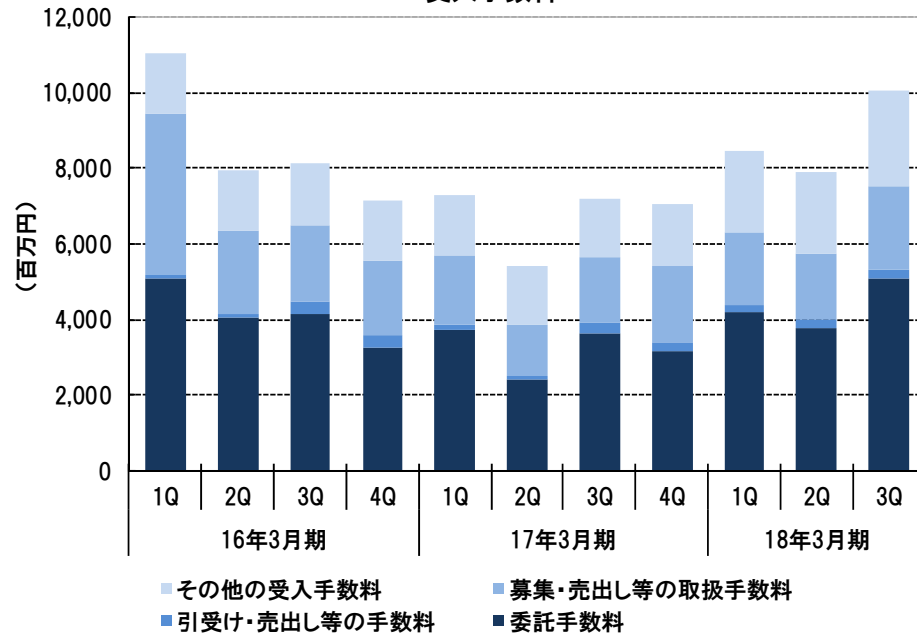
- 委託手数料は、前四半期比34%増の50億89百万円。募集・売出し等の取扱手数料は同28%増の21億79百万円。その他の受入手数料は同18%増の25億67百万円

[前年同期比]

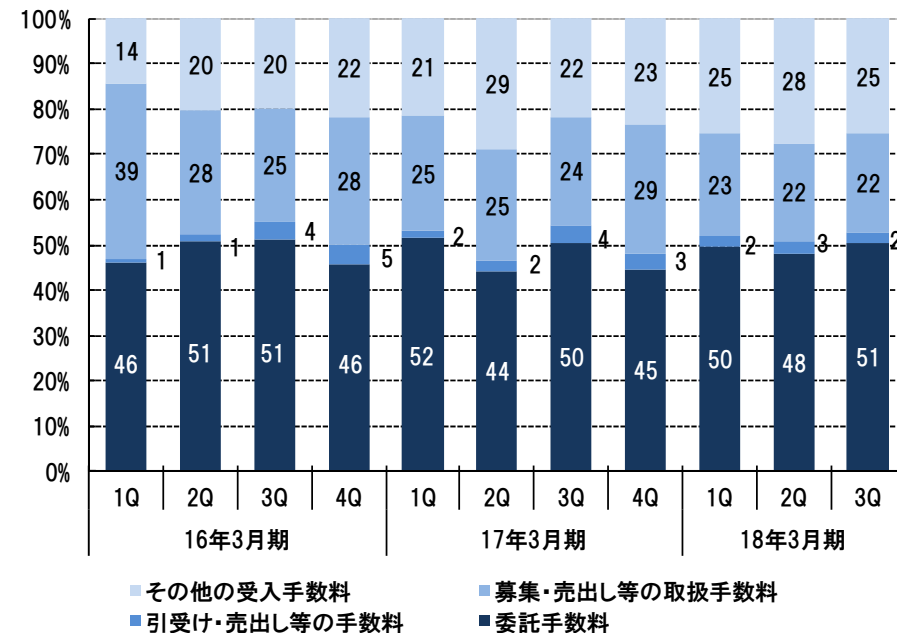
- 委託手数料は、前年同期比40%増。募集・売出し等の取扱手数料は同27%増。その他の受入手数料は同65%増

	(百万円)												前四半期比 18年3月期 2Q=100	前年同期比 17年3月期 3Q=100
	16年3月期				17年3月期				18年3月期					
	1Q	2Q	3Q	4Q	1Q	2Q	3Q	4Q	1Q	2Q	3Q			
委託手数料	5,078	4,047	4,162	3,250	3,748	2,402	3,624	3,154	4,198	3,792	5,089	134	140	
引受け・売出し等の手数料	116	116	323	327	112	111	284	230	200	236	239	101	84	
募集・売出し等の取扱手数料	4,270	2,190	2,026	1,994	1,848	1,336	1,720	2,010	1,909	1,705	2,179	128	127	
その他の受入手数料	1,581	1,607	1,613	1,560	1,561	1,570	1,559	1,657	2,156	2,178	2,567	118	165	
受入手数料計	11,046	7,962	8,125	7,133	7,271	5,421	7,189	7,052	8,464	7,914	10,076	127	140	

受入手数料



構成比



トレーディング損益(連結)

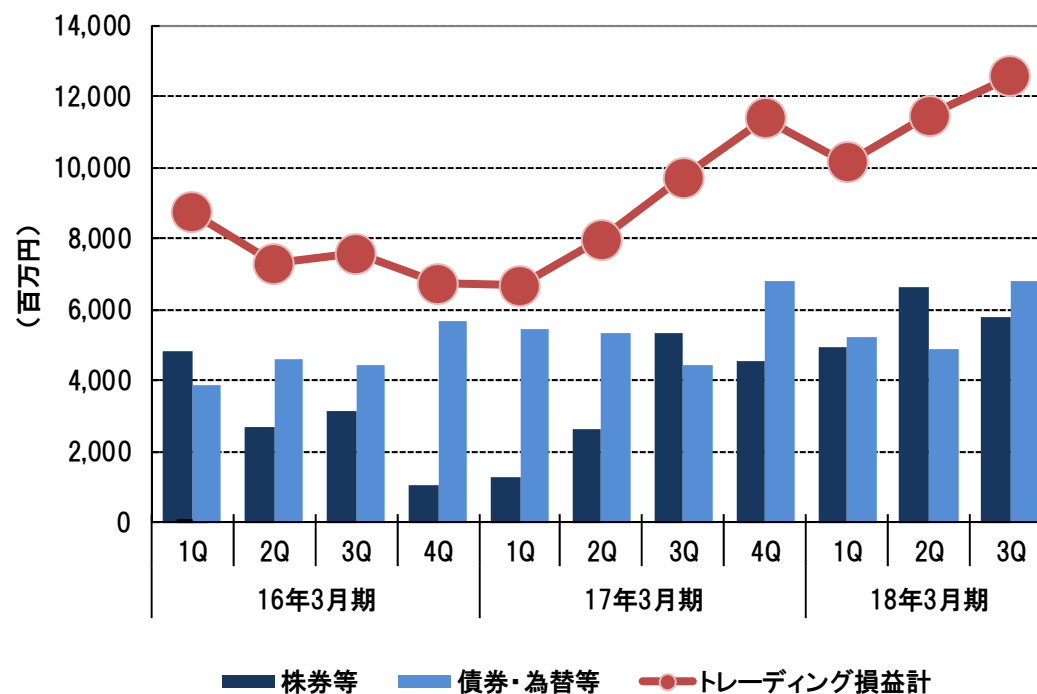
[前四半期比]

■ 株券等のトレーディング損益は、前四半期比13%減の57億67百万円。債券・為替等のトレーディング損益は同39%増の67億79百万円

[前年同期比]

■ 株券等のトレーディング損益は、前年同期比8%増。債券・為替等のトレーディング損益は同54%増

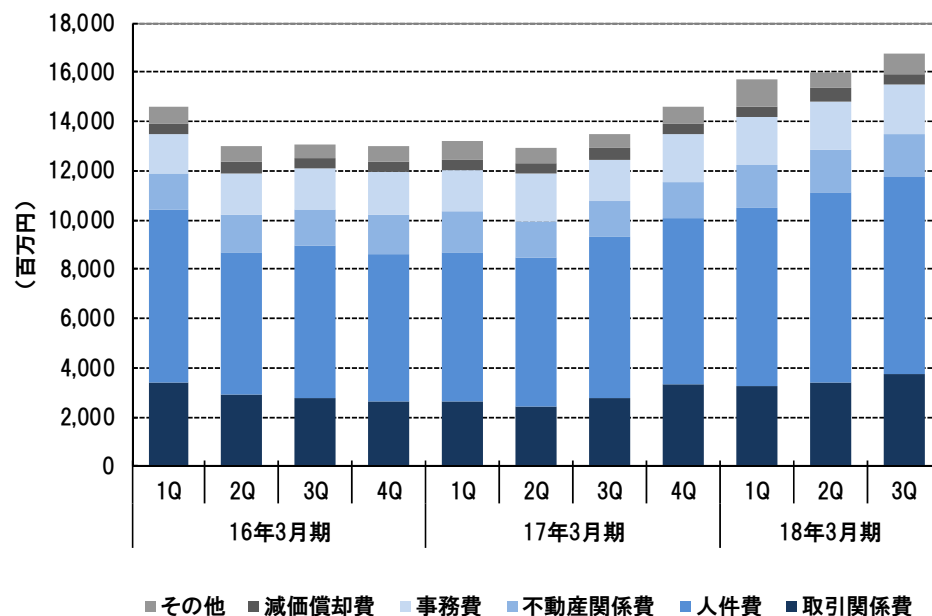
	(百万円)												前四半期比 18年3月期 2Q=100	前年同期比 17年3月期 3Q=100
	16年3月期				17年3月期				18年3月期					
	1Q	2Q	3Q	4Q	1Q	2Q	3Q	4Q	1Q	2Q	3Q			
株券等	4,828	2,678	3,143	1,040	1,246	2,644	5,319	4,567	4,953	6,600	5,767	87	108	
債券・為替等	3,890	4,621	4,433	5,692	5,424	5,327	4,403	6,801	5,190	4,864	6,779	139	154	
トレーディング損益計	8,719	7,300	7,576	6,732	6,671	7,972	9,723	11,369	10,143	11,465	12,547	109	129	



販売費及び一般管理費(連結)

(百万円)

	16年3月期				17年3月期				18年3月期			前四半期比	前年同期比
	1Q	2Q	3Q	4Q	1Q	2Q	3Q	4Q	1Q	2Q	3Q	18年3月期 2Q=100	17年3月期 3Q=100
取引関係費	3,419	2,903	2,794	2,675	2,654	2,466	2,747	3,318	3,292	3,377	3,786	112	138
人件費	6,983	5,817	6,162	5,925	6,046	5,984	6,538	6,766	7,196	7,741	7,971	103	122
不動産関係費	1,485	1,487	1,471	1,593	1,626	1,503	1,461	1,480	1,715	1,718	1,694	99	116
事務費	1,578	1,709	1,650	1,743	1,675	1,912	1,710	1,917	1,976	1,987	2,026	102	118
減価償却費	448	470	466	462	454	430	446	440	424	505	468	93	105
その他	682	602	515	581	734	623	616	673	1,111	691	795	115	129
販売費・一般管理費計	14,597	12,991	13,062	12,982	13,190	12,921	13,521	14,596	15,717	16,022	16,743	105	124



[四半期比]

- 販売費・一般管理費は、前四半期比5%増の167億43百万円
- 取引関係費は同12%増の37億86百万円
- 人件費は同3%増の79億71百万円

[前年同期比]

- 販売費・一般管理費は、前年同期比24%増
- 取引関係費は同38%増
- 人件費は同22%増

営業外損益及び特別損益

[前四半期比]

- 営業外収益は、前四半期比32%増の9億37百万円

	(百万円)												前四半期比 18年3月期 2Q=100	前年同期比 17年3月期 3Q=100
	16年3月期				17年3月期				18年3月期					
	1Q	2Q	3Q	4Q	1Q	2Q	3Q	4Q	1Q	2Q	3Q			
営業外収益	851	829	503	581	421	1,899	570	1,043	843	709	937	132	164	
持分法による投資利益	465	248	242	-8	78	1,296	337	346	392	328	687	209	204	
その他	385	581	260	589	343	602	233	697	451	380	249	66	107	
営業外費用	23	43	7	36	8	79	-4	79	32	68	13	19	-	

[前四半期比]

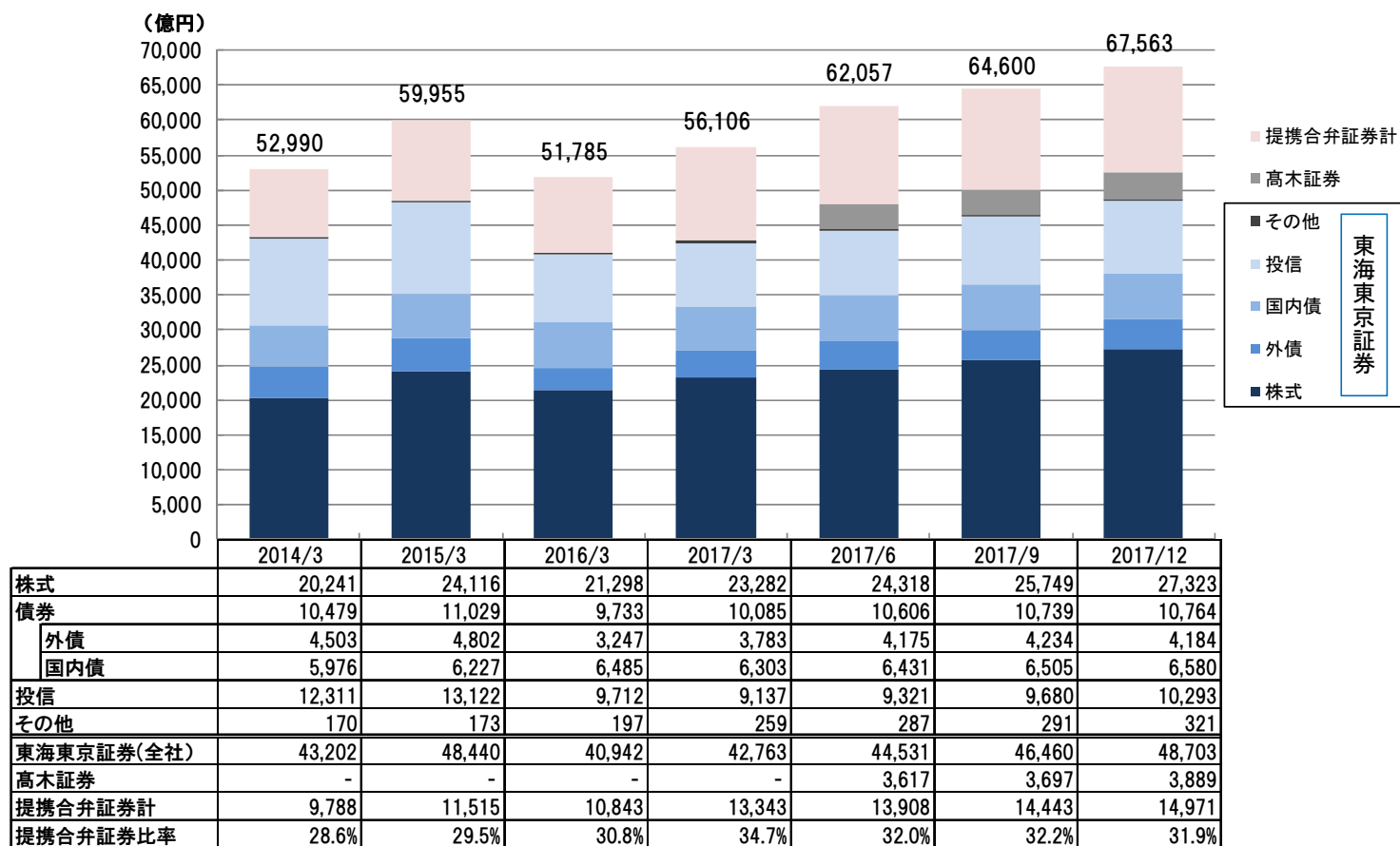
- 特別利益は、前四半期比93%減の39百万円

	(百万円)												前四半期比 18年3月期 2Q=100	前年同期比 17年3月期 3Q=100
	16年3月期				17年3月期				18年3月期					
	1Q	2Q	3Q	4Q	1Q	2Q	3Q	4Q	1Q	2Q	3Q			
特別利益	794	677	761	450	576	1,335	88	935	11,161	524	39	7	44	
特別損失	31	21	2	1	0	-0	-0	9	177	22	108	491	-	

預かり資産

[前年同期比]

■ 預かり資産は、東海東京証券が前年同期比12%増の4兆8,703億円。また提携合弁証券の合計は同20%増の1兆4,971億円



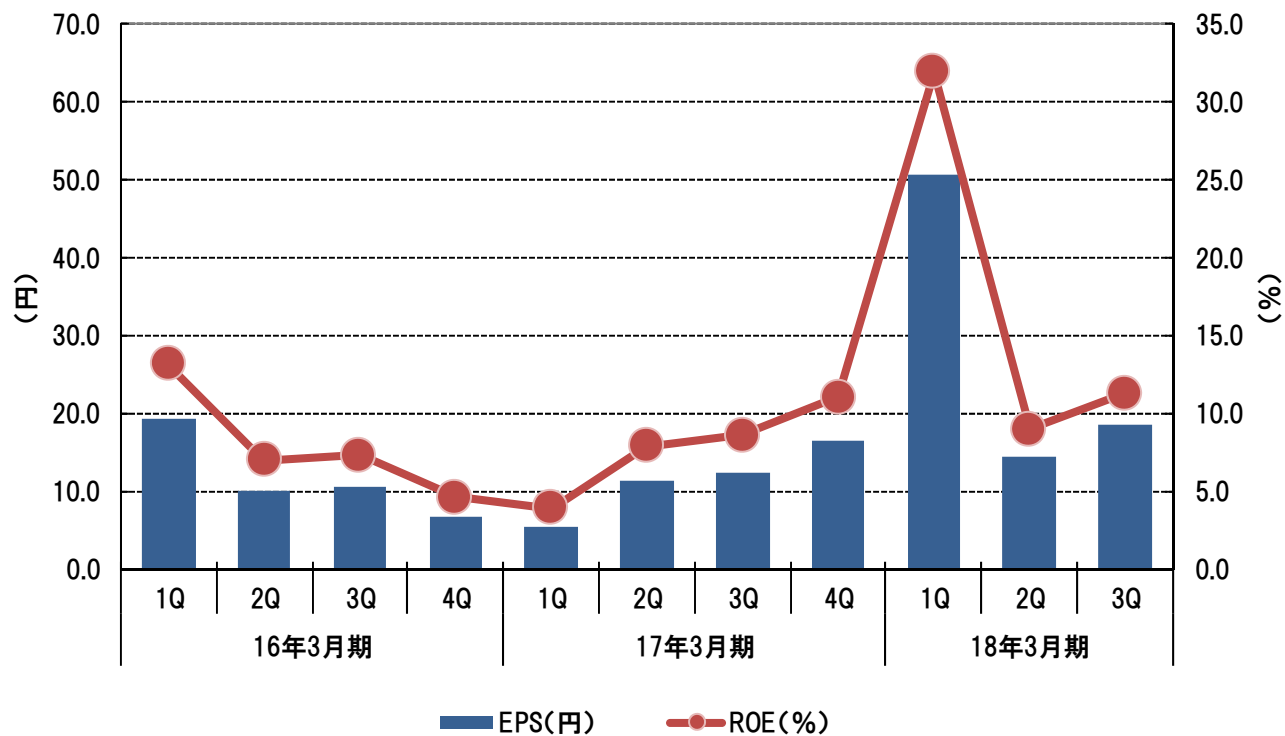
※提携合弁証券＝ワイエム証券・浜銀TT証券・西日本シティTT証券・池田泉州TT証券・ほくほくTT証券・宇都宮証券(いずれも持分法適用会社)

※提携合弁証券比率はリテール・ビジネスにおける比率

指標(連結)

	16年3月期				17年3月期				18年3月期		
	1Q	2Q	3Q	4Q	1Q	2Q	3Q	4Q	1Q	2Q	3Q
EPS(円)	19.33	10.16	10.54	6.70	5.52	11.32	12.44	16.40	50.62	14.58	18.50
BPS(円)	587.38	581.37	577.76	580.16	566.70	574.26	576.97	593.47	634.10	647.34	653.69
ROE(%)	13.2	7.0	7.3	4.6	3.9	7.9	8.6	11.1	31.9	9.0	11.3
一株当たり配当金(円)	-	14.00	-	14.00	-	12.00	-	14.00	-	14.00	-

※ROEは年換算



貸借対照表(連結)

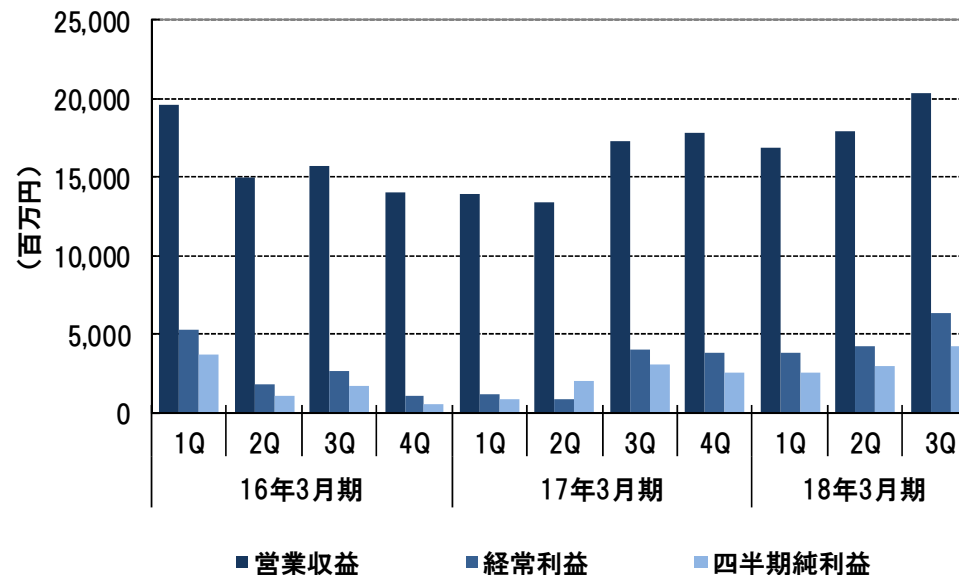
(百万円)	2017年 3月末	2017年 12月末	前年度末比 増減
流動資産	688,551	878,597	190,046
現金及び預金	72,683	86,232	13,549
預託金	37,506	39,630	2,124
トレーディング商品	292,495	404,427	111,932
信用取引資産	44,610	55,772	11,162
有価証券担保貸付金	214,992	268,625	53,633
その他	26,263	23,909	-2,354
固定資産	53,384	62,158	8,774
有形固定資産	8,561	8,430	-131
無形固定資産	5,196	5,677	481
投資その他の資産	39,627	48,050	8,423
投資有価証券	34,054	41,538	7,484
退職給付に係る資産	2,317	2,294	-23
その他	3,254	4,218	964
資産合計	741,935	940,756	198,821

(百万円)	2017年 3月末	2017年 12月末	前年度末比 増減
流動負債	510,399	687,298	176,899
トレーディング商品	192,454	253,705	61,251
約定見返勘定	7,540	16,627	9,087
信用取引負債	9,132	20,604	11,472
有価証券担保借入金	131,164	204,390	73,226
預り金	32,925	55,155	22,230
受入保証金	8,360	10,870	2,510
短期借入金	80,488	75,768	-4,720
短期社債	9,300	14,500	5,200
1年内償還予定の社債	31,044	27,236	-3,808
賞与引当金	2,244	1,579	-665
その他	5,742	6,860	1,118
固定負債	73,857	80,081	6,224
社債	8,983	13,607	4,624
長期借入金	61,731	62,233	502
繰延税金負債	1,241	2,357	1,116
役員退職慰労引当金	103	120	17
退職給付に係る負債	458	234	-224
その他	1,338	1,528	190
特別法上の準備金	449	465	16
負債合計	584,706	767,845	183,139
純資産	157,229	172,911	15,682
株主資本	152,137	166,249	14,112
その他の包括利益累計額	3,175	4,484	1,309
新株予約権	443	528	85
非支配株主持分	1,472	1,649	177
負債純資産合計	741,935	940,756	198,821

東海東京証券の概況

決算概況

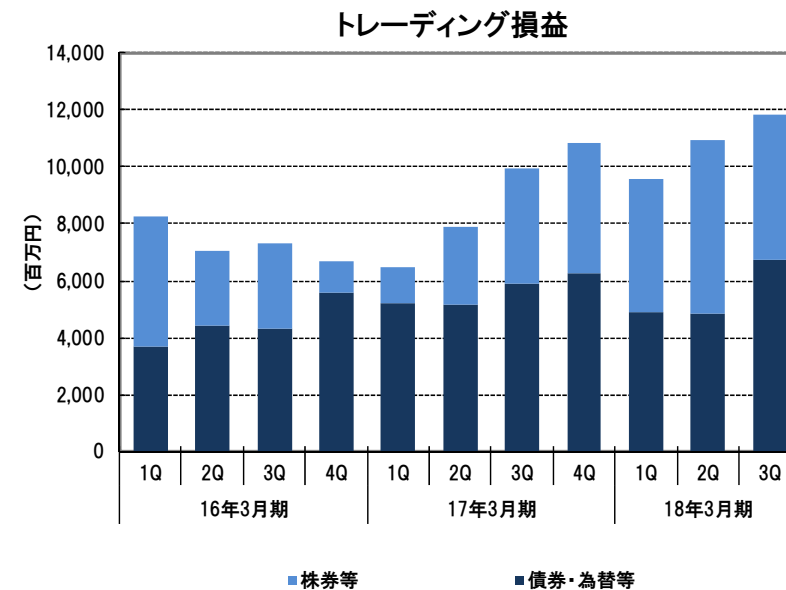
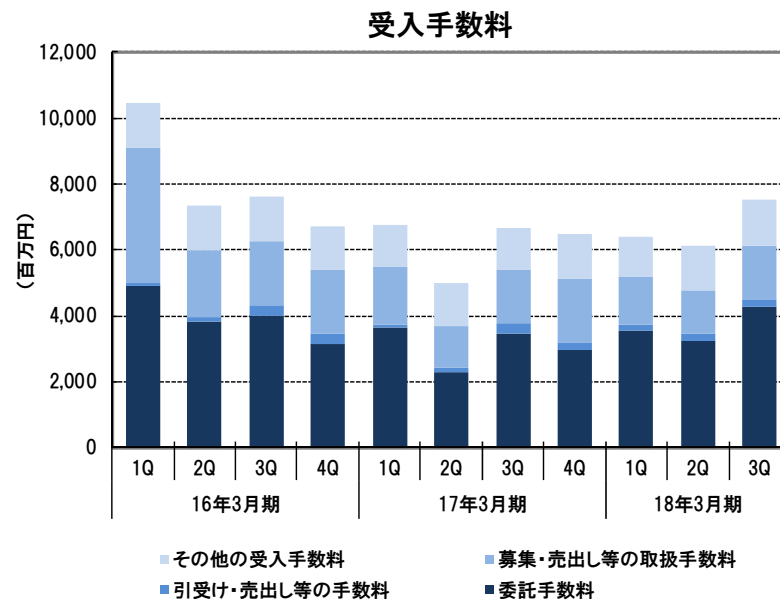
	16年3月期				17年3月期				18年3月期			前四半期比	前年同期比
	1Q	2Q	3Q	4Q	1Q	2Q	3Q	4Q	1Q	2Q	3Q		
	15.4.1 15.6.30	15.7.1 15.9.30	15.10.1 15.12.31	16.1.1 16.3.31	16.4.1 16.6.30	16.7.1 16.9.30	16.10.1 16.12.31	17.1.1 17.3.31	17.4.1 17.6.30	17.7.1 17.9.30	17.10.1 17.12.31	18年3月期 2Q=100	17年3月期 3Q=100
営業収益	19,663	15,020	15,718	13,995	13,953	13,400	17,302	17,873	16,874	17,890	20,346	114	118
純営業収益	19,045	14,411	15,022	13,331	13,306	12,773	16,528	17,133	16,061	17,177	19,485	113	118
販売費・一般管理費 (営業収益=100)	13,833	12,735	12,551	12,362	12,194	11,991	12,674	13,422	12,381	13,026	13,285	102	105
	70	85	80	88	87	89	73	75	73	73	65	-	-
営業利益	5,211	1,676	2,470	969	1,112	782	3,853	3,710	3,680	4,151	6,200	149	161
営業外収益	132	133	138	160	130	133	139	121	138	134	109	81	78
営業外費用	0	4	0	1	6	0	1	9	7	1	1	100	100
経常利益	5,343	1,804	2,608	1,128	1,236	915	3,991	3,823	3,811	4,284	6,307	147	158
(営業収益=100)	27	12	17	8	9	7	23	21	23	24	31	-	-
特別利益	-	0	-	-	7	1,417	-0	-7	-	-	-	-	-
特別損失	29	19	2	0	-	-	-	11	-	-	79	-	-
税引前四半期純利益	5,314	1,785	2,606	1,128	1,243	2,333	3,991	3,803	3,811	4,284	6,228	145	156
(営業収益=100)	27	12	17	8	9	17	23	21	23	24	31	-	-
法人税等合計	1,615	691	900	554	416	339	936	1,249	1,227	1,334	2,029	152	217
四半期純利益	3,699	1,094	1,705	573	827	1,993	3,055	2,554	2,584	2,950	4,198	142	137
(営業収益=100)	19	7	11	4	6	15	18	14	15	16	21	-	-



営業収益

(百万円)

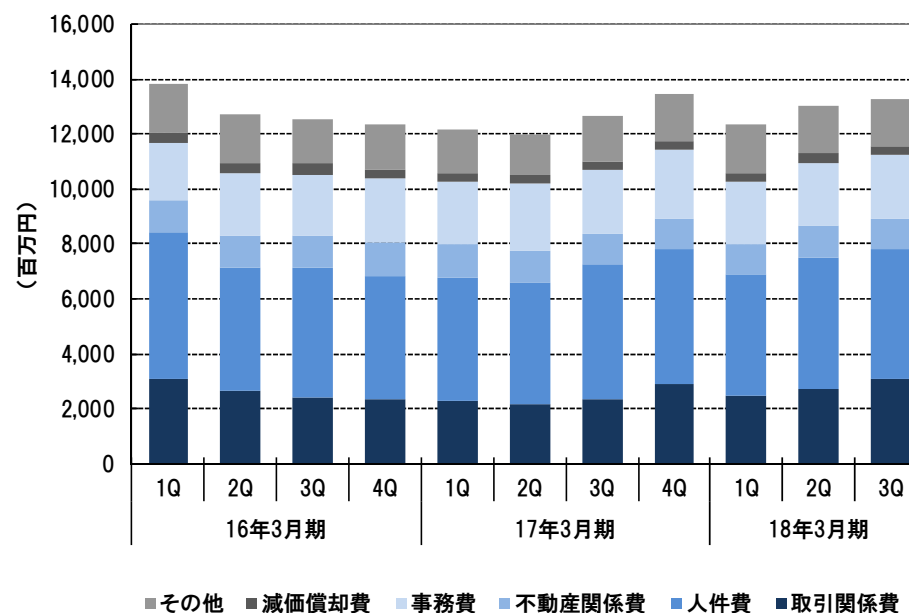
	16年3月期				17年3月期				18年3月期			前四半期比	前年同期比
	1Q	2Q	3Q	4Q	1Q	2Q	3Q	4Q	1Q	2Q	3Q	18年3月期 2Q=100	17年3月期 3Q=100
受入手数料	10,467	7,336	7,624	6,688	6,748	4,984	6,670	6,497	6,411	6,144	7,502	122	112
委託手数料	4,883	3,826	4,009	3,135	3,617	2,307	3,479	2,965	3,554	3,235	4,280	132	123
引受け・売出し等の手数料	113	113	322	325	111	108	283	229	195	228	237	104	84
募集・売出し等の取扱手数料	4,114	2,028	1,930	1,920	1,776	1,283	1,628	1,916	1,415	1,309	1,610	123	99
その他の受入手数料	1,356	1,368	1,361	1,307	1,243	1,285	1,278	1,386	1,246	1,370	1,374	100	108
トレーディング損益	8,266	7,037	7,336	6,683	6,511	7,901	9,935	10,825	9,567	10,924	11,842	108	119
株券等	4,575	2,632	3,036	1,087	1,228	2,757	4,057	4,536	4,662	6,069	5,102	84	126
債券・為替等	3,690	4,405	4,300	5,595	5,222	5,144	5,877	6,289	4,904	4,856	6,739	139	115
金融収益	929	645	757	623	693	514	696	550	895	821	1,001	122	144
営業収益計	19,663	15,020	15,718	13,995	13,953	13,400	17,302	17,873	16,874	17,890	20,346	114	118



販売費及び一般管理費

(百万円)

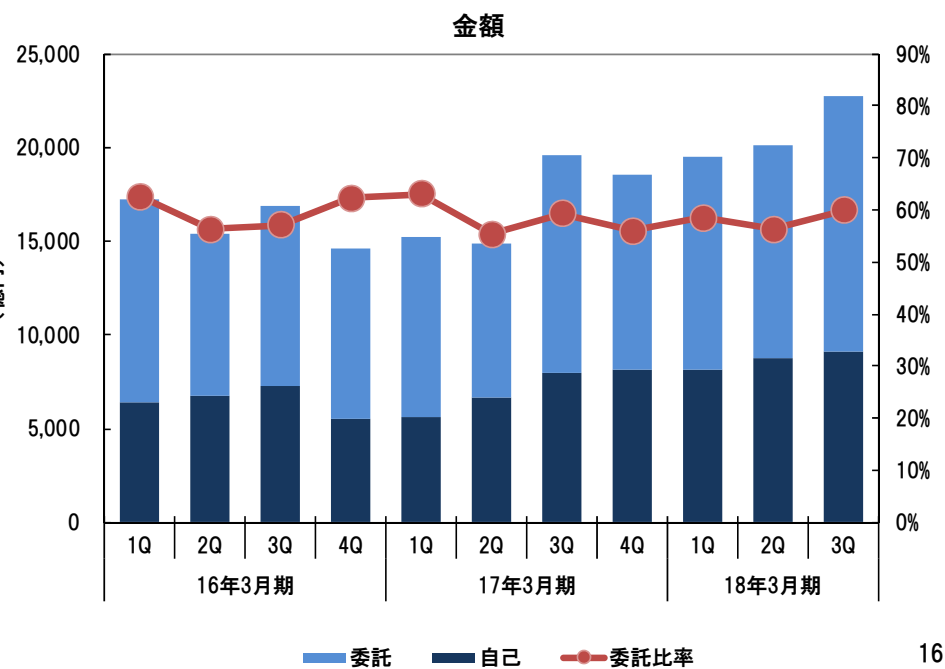
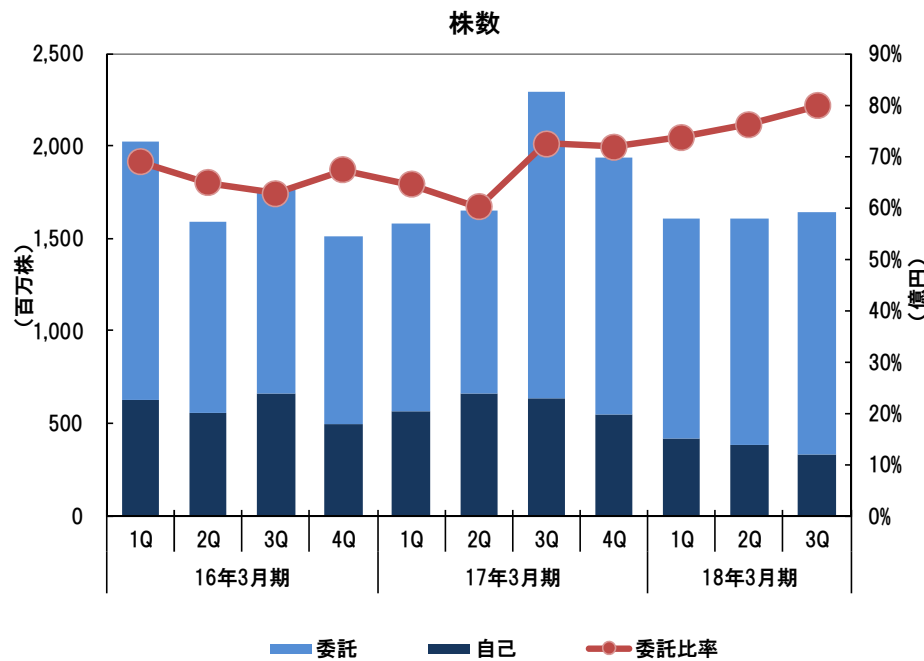
	16年3月期				17年3月期				18年3月期			前四半期比	前年同期比
	1Q	2Q	3Q	4Q	1Q	2Q	3Q	4Q	1Q	2Q	3Q	18年3月期 2Q=100	17年3月期 3Q=100
取引関係費	3,078	2,647	2,441	2,384	2,304	2,184	2,384	2,896	2,513	2,722	3,080	113	129
人件費	5,353	4,486	4,690	4,434	4,476	4,406	4,866	4,927	4,366	4,813	4,740	98	97
不動産関係費	1,177	1,189	1,145	1,224	1,243	1,152	1,114	1,086	1,140	1,134	1,116	98	100
事務費	2,040	2,253	2,263	2,319	2,255	2,469	2,309	2,508	2,277	2,287	2,292	100	99
減価償却費	368	389	384	353	324	305	315	300	294	378	331	88	105
その他	1,816	1,768	1,626	1,645	1,589	1,473	1,684	1,703	1,787	1,688	1,725	102	102
販売費・一般管理費計	13,833	12,735	12,551	12,362	12,194	11,991	12,674	13,422	12,381	13,026	13,285	102	105



株券売買高

(百万株、百万円)

	16年3月期				17年3月期				18年3月期			前四半期比	前年同期比
	1Q	2Q	3Q	4Q	1Q	2Q	3Q	4Q	1Q	2Q	3Q	18年3月期 2Q=100	17年3月期 3Q=100
株数	2,022	1,588	1,766	1,515	1,581	1,651	2,289	1,935	1,606	1,610	1,646	102	72
自己	629	559	659	495	561	658	631	545	421	383	332	87	53
委託	1,393	1,028	1,107	1,020	1,020	993	1,657	1,390	1,184	1,226	1,313	107	79
委託比率	69%	65%	63%	67%	65%	60%	72%	72%	74%	76%	80%	-	-
金額	1,723,900	1,544,066	1,688,056	1,458,566	1,525,327	1,491,097	1,962,365	1,858,372	1,954,548	2,010,230	2,271,416	113	116
自己	644,410	674,991	724,593	549,989	563,596	664,606	796,887	816,435	811,705	878,178	908,354	103	114
委託	1,079,490	869,074	963,463	908,577	961,730	826,491	1,165,478	1,041,937	1,142,843	1,132,051	1,363,061	120	117
委託比率	63%	56%	57%	62%	63%	55%	59%	56%	58%	56%	60%	-	-



外国株式

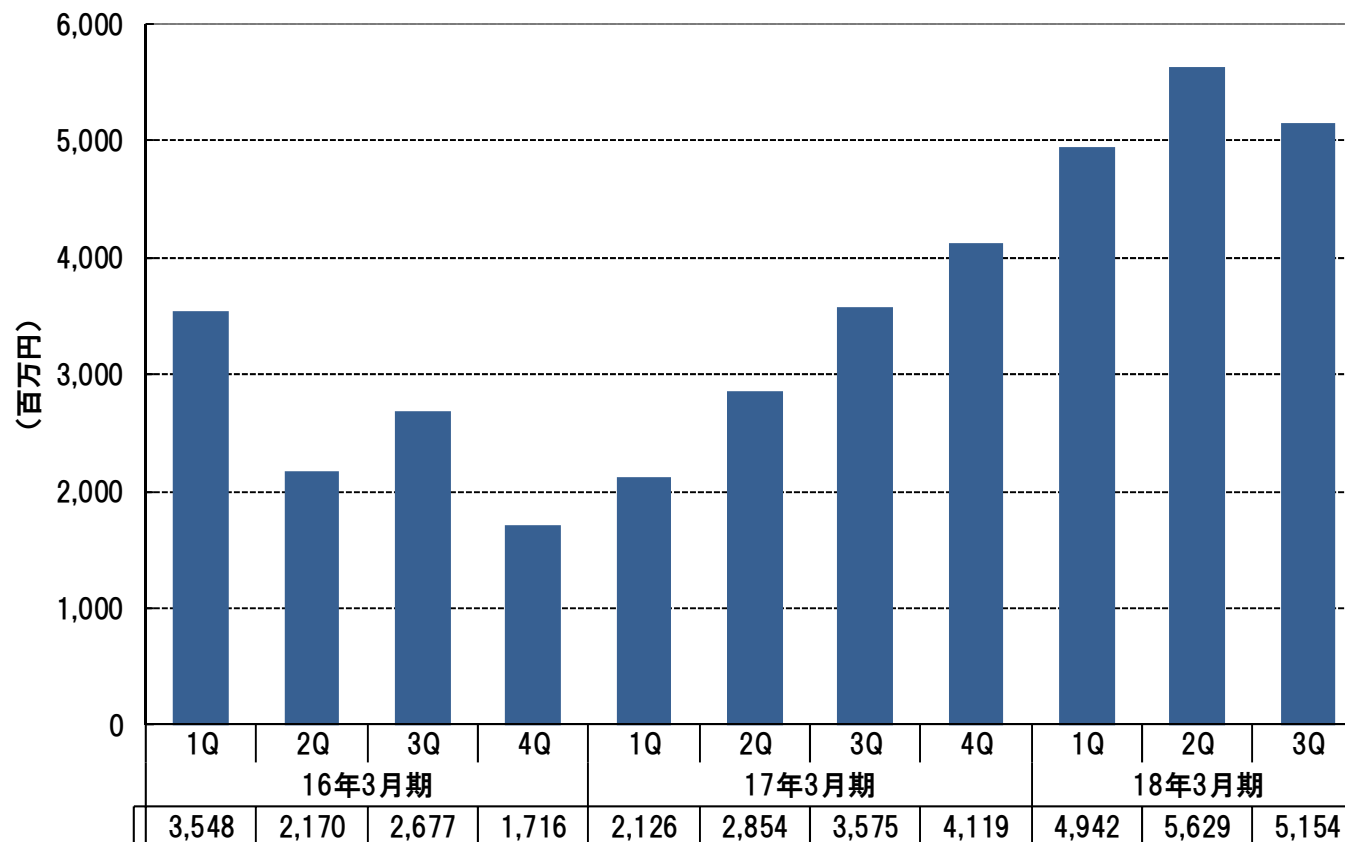
[前四半期比]

■ 外国株式取引による収入は、前四半期比8%減の51億54百万円。

[前年同期比]

■ 外国株式取引による収入は、前年同期比44%増

外国株式関連収入



前四半期比	前年同期比
18年3月期	17年3月期
2Q=100	3Q=100
92	144

外債・仕組債販売高

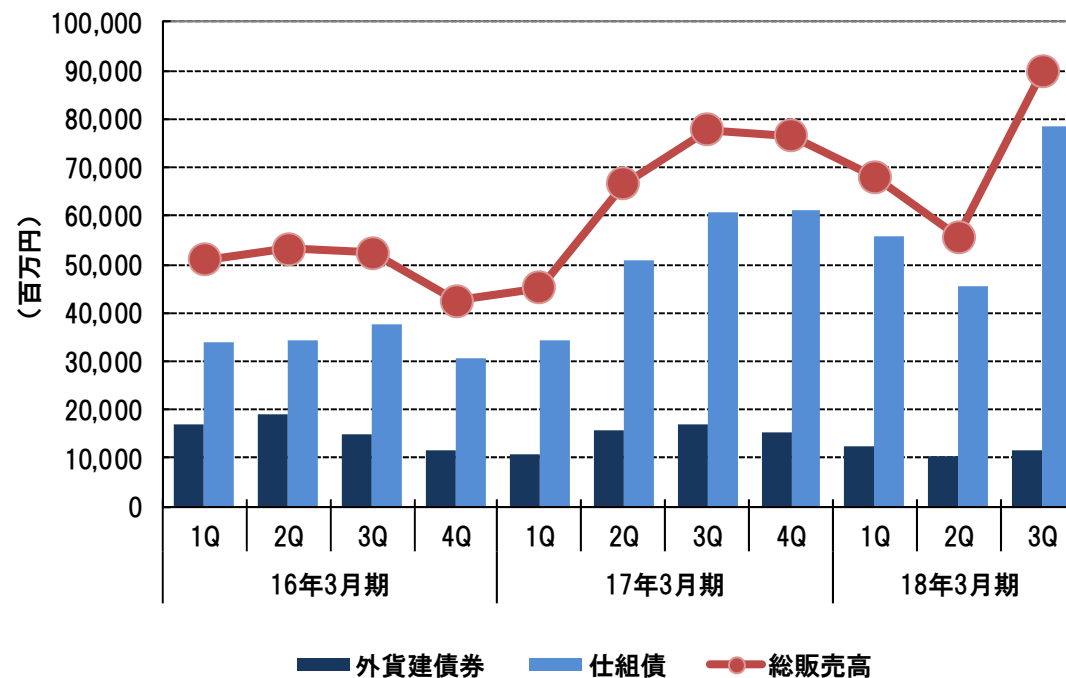
[前四半期比]

■ 外債・仕組債販売高は、前四半期比62%増の898億75百万円

[前年同期比]

■ 前年同期比16%増

	16年3月期				17年3月期				18年3月期			前四半期比	前年同期比
	1Q	2Q	3Q	4Q	1Q	2Q	3Q	4Q	1Q	2Q	3Q	18年3月期 2Q=100	17年3月期 3Q=100
外貨建債券	16,915	19,018	14,948	11,759	10,883	15,687	17,010	15,385	12,480	10,177	11,486	113	68
仕組債	34,003	34,135	37,534	30,812	34,380	50,917	60,743	61,129	55,700	45,459	78,389	172	129
総販売高	50,918	53,153	52,482	42,571	45,263	66,604	77,753	76,514	68,180	55,636	89,875	162	116



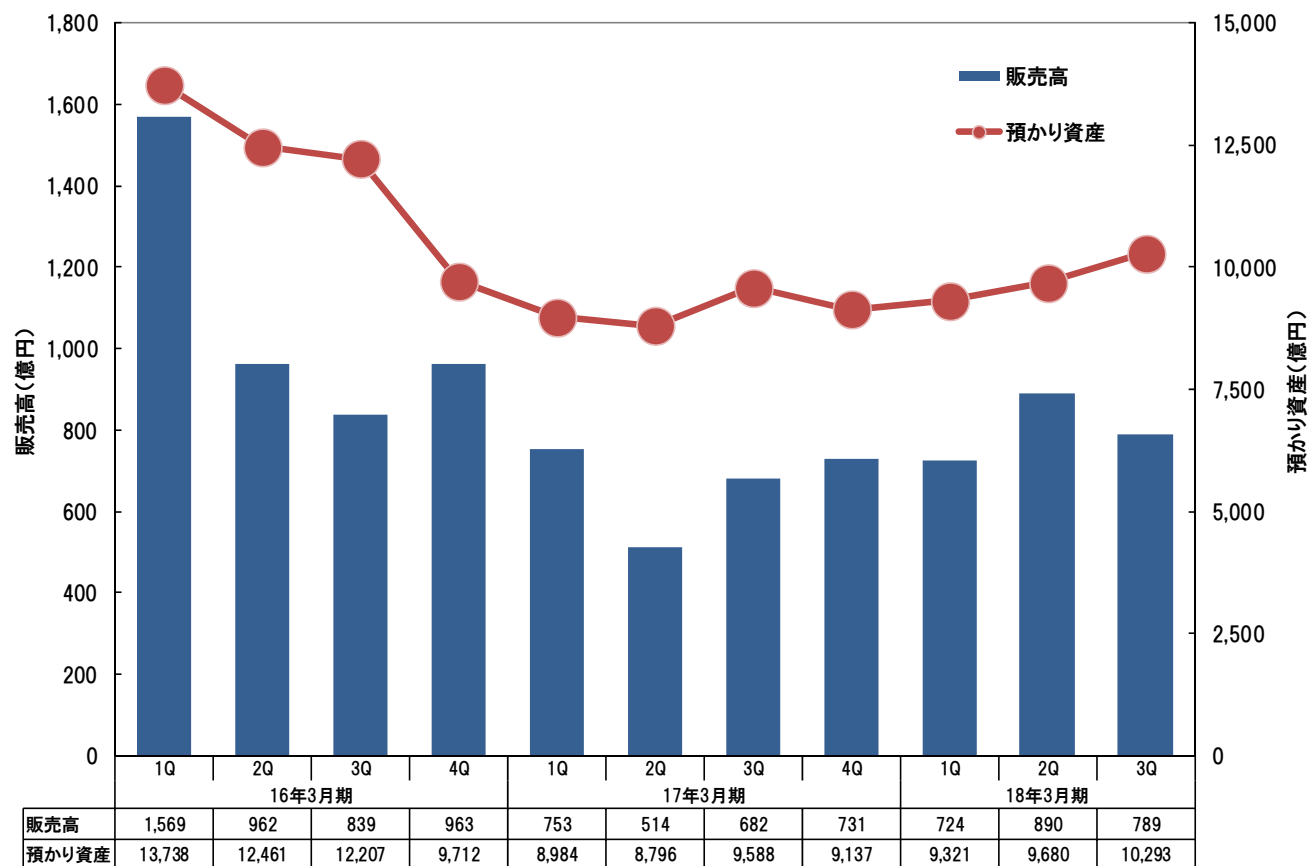
投資信託(販売高・預かり資産)

[前四半期比]

- 販売高は、前四半期比11%減の789億円
- 預かり資産残高は同6%増の1兆293億円

[前年同期比]

- 販売高は、前年同期比16%増、預かり資産は同7%増



	前四半期比 18年3月期 2Q=100	前年同期比 17年3月期 3Q=100
販売高	89	116
預かり資産	106	107

投資信託(販売手数料・代行手数料)

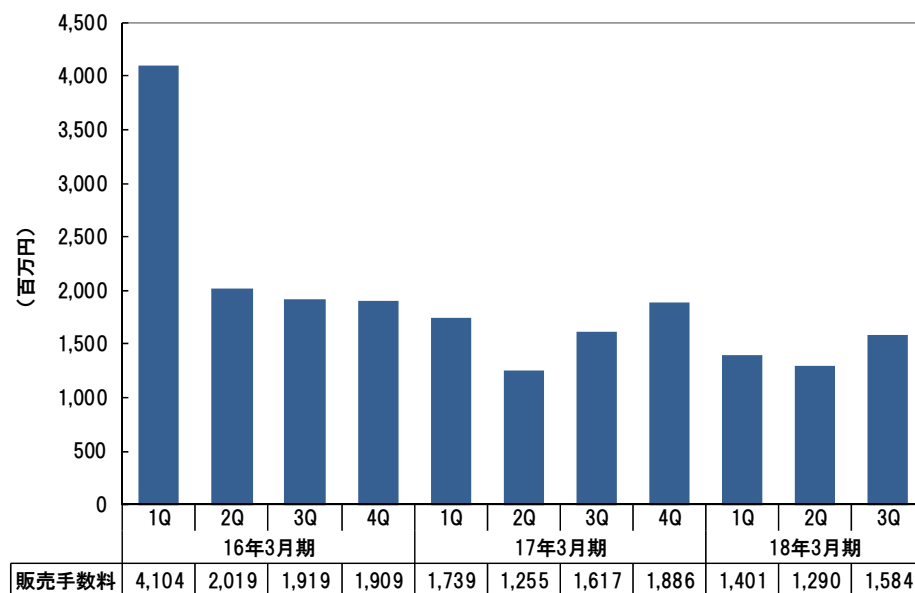
■ 販売手数料

[前四半期比]

■ 前四半期比23%増の15億84百万円

[前年同期比]

■ 前年同期比2%減



前四半期比	前年同期比
18年3月期 2Q=100	17年3月期 3Q=100
123	98

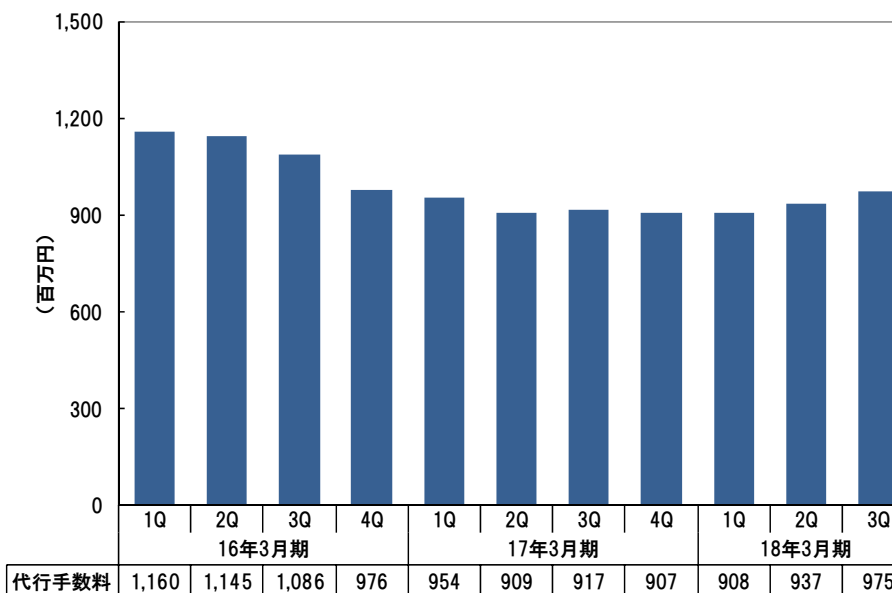
■ 代行手数料

[前四半期比]

■ 前四半期比4%増の9億75百万円

[前年同期比]

■ 前年同期比6%増



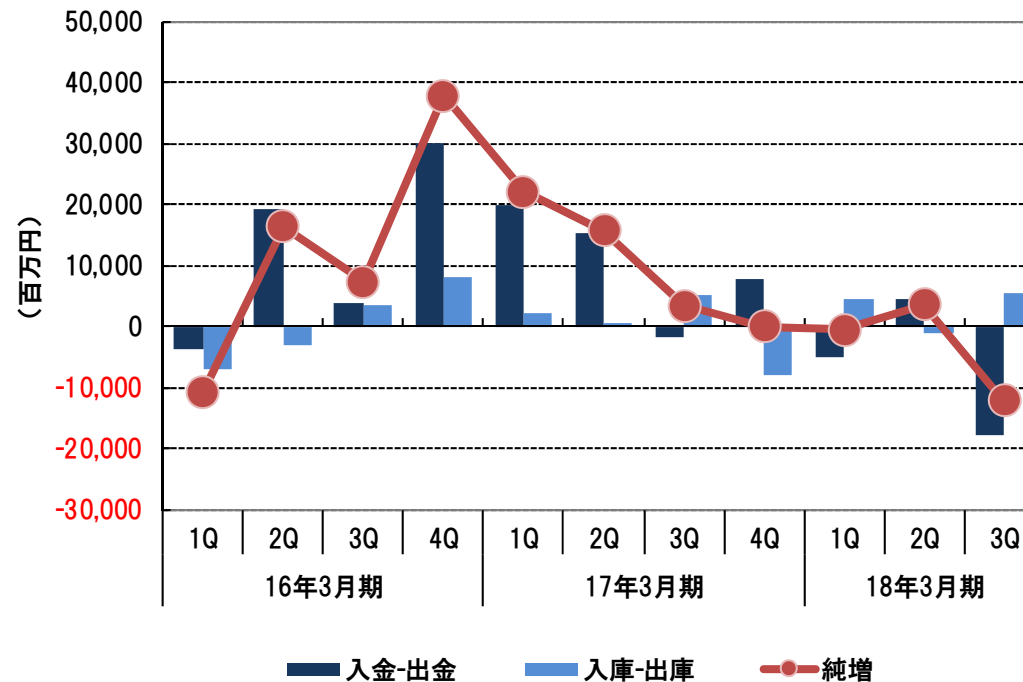
前四半期比	前年同期比
18年3月期 2Q=100	17年3月期 3Q=100
104	106

入出金・入出庫(個人)

(百万円)

	16年3月期				17年3月期				18年3月期		
	1Q	2Q	3Q	4Q	1Q	2Q	3Q	4Q	1Q	2Q	3Q
入金	80,130	87,773	83,428	87,757	71,380	66,462	74,706	71,865	61,622	64,548	71,471
出金	-83,843	-68,463	-79,744	-57,859	-51,555	-51,144	-76,459	-63,953	-66,706	-59,970	-89,270
入金-出金	-3,713	19,310	3,684	29,898	19,825	15,318	-1,753	7,912	-5,084	4,578	-17,799
入庫	6,787	8,396	8,287	12,066	6,115	6,475	8,924	9,153	8,572	6,227	12,367
出庫	-13,681	-11,317	-4,709	-4,082	-3,880	-6,093	-3,812	-17,160	-3,991	-7,233	-6,759
入庫-出庫	-6,894	-2,921	3,578	7,984	2,235	382	5,112	-8,007	4,581	-1,006	5,608
純増	-10,607	16,389	7,262	37,882	22,060	15,700	3,359	-95	-503	3,572	-12,191

※17年3月期2Qは西日本シティTT証券への移管額、17年3月期4QはほくほくTT証券への移管額を除く



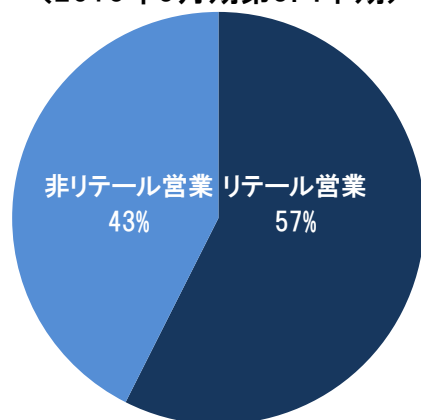
ビジネスセグメント別概況

総収入

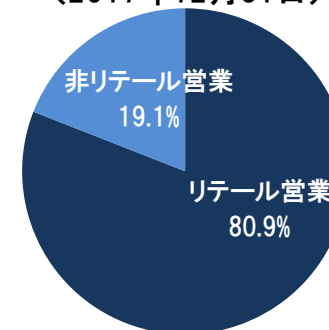
	(百万円)												前四半期比 18年3月期 2Q=100	前年同期比 17年3月期 3Q=100
	16年3月期				17年3月期				18年3月期					
	1Q	2Q	3Q	4Q	1Q	2Q	3Q	4Q	1Q	2Q	3Q			
リテール営業	13,243	9,635	10,051	8,666	8,659	8,089	10,328	10,334	10,300	10,085	11,890	118	115	
構成比(%)	66	61	63	59	60	58	58	57	60	55	57	-	-	
非リテール営業	6,881	6,041	5,954	5,939	5,685	5,777	7,597	7,931	6,939	8,121	8,813	109	116	
構成比(%)	34	39	37	41	40	42	42	43	40	45	43	-	-	
合計	20,124	15,676	16,006	14,604	14,343	13,866	17,925	18,266	17,239	18,206	20,704	114	116	

※18年3月期1Qの数値を修正しました。

総収入
(2018年3月期第3四半期)



人員構成
(2017年12月31日)



※以下の基準に基づき作成

リテール営業=リテール営業本部・ウェルスマネジメント本部・ワンストップチャネル本部・トヨタ事業本部

非リテール営業=上記以外

ビジネスセグメント別概況

[前四半期比]

- リテール営業 :前四半期比18%増の118億90百万円
- 非リテール営業:前四半期比9%増の88億13百万円(前頁参照)

[前年同期比]

- リテール営業 :前年同期比15%増
- 非リテール営業:前年同期比16%増(前頁参照)
 - マーケット&プロダクツ :前年同期比28%増

(百万円)

	16年3月期				17年3月期				18年3月期			前四半期比	前年同期比
	1Q	2Q	3Q	4Q	1Q	2Q	3Q	4Q	1Q	2Q	3Q	18年3月期 2Q=100	17年3月期 3Q=100
リテール営業	13,243	9,635	10,051	8,666	8,659	8,089	10,328	10,334	10,300	10,085	11,890	118	115
法人営業	796	741	635	801	731	691	781	781	686	625	781	125	100
機関投資家営業	229	209	211	268	257	271	295	248	255	259	278	107	94
マーケット&プロダクツ	4,481	4,509	3,960	4,068	3,722	4,187	5,267	6,018	5,126	6,070	6,763	111	128
コーポレートファイナンス	154	162	291	333	236	210	397	359	249	285	348	122	88
その他	1,221	421	856	467	738	418	858	526	624	882	642	73	75
合計	20,124	15,676	16,006	14,604	14,343	13,866	17,925	18,266	17,239	18,206	20,704	114	116

※18年3月期1Qの数値を修正しました。

※以下の基準に基づき作成

リテール営業=リテール営業本部・ウェルスマネジメント本部・ワンストップチャネル本部・トヨタ事業本部

法人営業=機関投資家営業を除く法人営業本部

機関投資家営業=法人営業本部の機関投資家営業

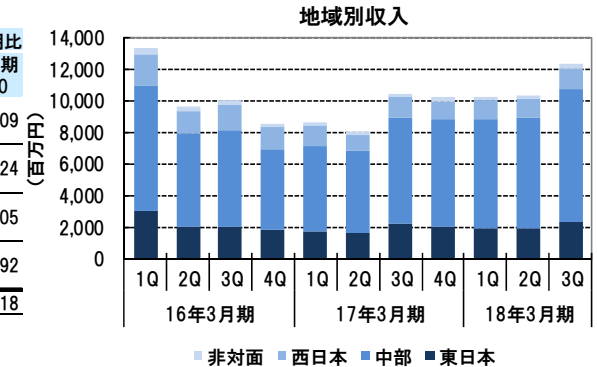
マーケット&プロダクツ=マーケット営業推進本部のマーケット部門及びプロダクツ部門

コーポレートファイナンス=企業金融本部

地域別収入、口座数及び預かり資産(リテール営業)

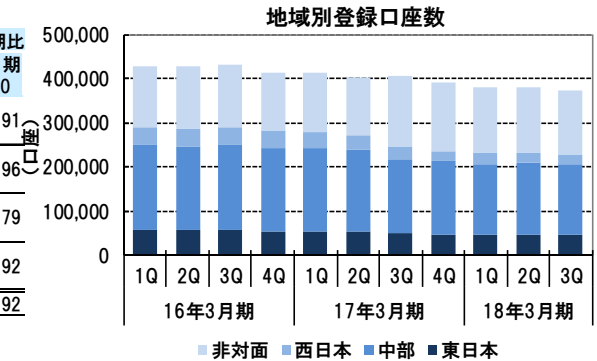
地域別収益

	16年3月期				17年3月期				18年3月期			前四半期比前年同期比	
	1Q	2Q	3Q	4Q	1Q	2Q	3Q	4Q	1Q	2Q	3Q	18年3月期 2Q=100	17年3月期 3Q=100
東日本	3,012	2,069	2,063	1,778	1,709	1,628	2,183	2,015	1,951	1,968	2,369	120	109
構成比	22.7%	21.5%	20.7%	20.9%	19.9%	20.3%	20.9%	19.7%	19.1%	19.1%	19.3%		
中部	7,955	5,855	6,071	5,137	5,423	5,169	6,716	6,854	6,846	6,912	8,320	120	124
構成比	59.9%	60.8%	60.8%	60.3%	63.1%	64.4%	64.3%	67.1%	67.1%	67.1%	67.7%		
西日本	2,009	1,432	1,579	1,393	1,251	1,022	1,309	1,097	1,190	1,203	1,381	115	105
構成比	15.1%	14.9%	15.8%	16.4%	14.6%	12.7%	12.5%	10.7%	11.7%	11.7%	11.2%		
非対面	307	274	270	209	207	207	245	250	216	222	224	101	92
構成比	2.3%	2.8%	2.7%	2.5%	2.4%	2.6%	2.3%	2.4%	2.1%	2.2%	1.8%		
合計	13,283	9,631	9,983	8,517	8,591	8,026	10,452	10,217	10,204	10,305	12,294	119	118



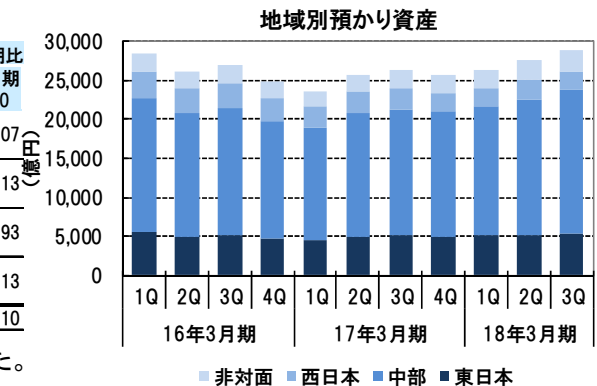
地域別登録口座数

	16年3月期				17年3月期				18年3月期			前四半期比前年同期比	
	1Q	2Q	3Q	4Q	1Q	2Q	3Q	4Q	1Q	2Q	3Q	18年3月期 2Q=100	17年3月期 3Q=100
東日本	57,801	57,000	57,246	55,916	55,914	55,119	50,348	47,270	46,706	46,312	45,600	98	91
構成比	13.5%	13.3%	13.3%	13.5%	13.5%	13.7%	12.4%	12.0%	12.3%	12.1%	12.2%		
中部	192,890	191,414	191,951	186,893	186,801	184,552	167,126	165,276	161,153	163,257	160,905	99	96
構成比	44.9%	44.8%	44.6%	45.2%	45.1%	45.7%	41.3%	42.1%	42.3%	42.8%	42.9%		
西日本	40,332	39,961	40,065	39,158	38,771	31,762	29,278	23,899	23,655	23,619	23,229	98	79
構成比	9.4%	9.4%	9.3%	9.5%	9.4%	7.9%	7.2%	6.1%	6.2%	6.2%	6.2%		
非対面	138,209	138,722	141,538	131,341	132,300	132,123	158,372	156,221	149,143	148,211	144,956	98	92
構成比	32.2%	32.5%	32.9%	31.8%	32.0%	32.7%	39.1%	39.8%	39.2%	38.9%	38.7%		
合計	429,232	427,097	430,800	413,308	413,786	403,556	405,124	392,666	380,657	381,399	374,690	98	92



地域別預かり資産

	16年3月期				17年3月期				18年3月期			前四半期比前年同期比	
	1Q	2Q	3Q	4Q	1Q	2Q	3Q	4Q	1Q	2Q	3Q	18年3月期 2Q=100	17年3月期 3Q=100
東日本	549,311	504,772	514,884	474,033	455,630	496,560	511,076	494,284	509,090	518,139	546,104	105	107
構成比	19.3%	19.3%	19.2%	19.1%	19.4%	19.4%	19.5%	19.2%	19.3%	18.8%	18.9%		
中部	1,723,450	1,577,370	1,632,248	1,508,411	1,431,775	1,590,674	1,616,608	1,615,099	1,652,179	1,738,549	1,827,493	105	113
構成比	60.6%	60.4%	60.8%	60.9%	60.8%	62.1%	61.6%	62.8%	62.6%	63.2%	63.4%		
西日本	347,303	317,733	324,588	293,784	275,354	259,614	265,090	229,428	235,665	240,270	245,886	102	93
構成比	12.2%	12.2%	12.1%	11.9%	11.7%	10.1%	10.1%	8.9%	8.9%	8.7%	8.5%		
非対面	223,605	210,175	214,299	201,228	191,438	214,506	232,015	232,329	243,970	253,735	262,943	104	113
構成比	7.9%	8.1%	8.0%	8.1%	8.1%	8.4%	8.8%	9.0%	9.2%	9.2%	9.1%		
合計	2,843,669	2,610,050	2,686,020	2,477,456	2,354,198	2,561,354	2,624,789	2,571,140	2,640,904	2,750,693	2,882,427	105	110

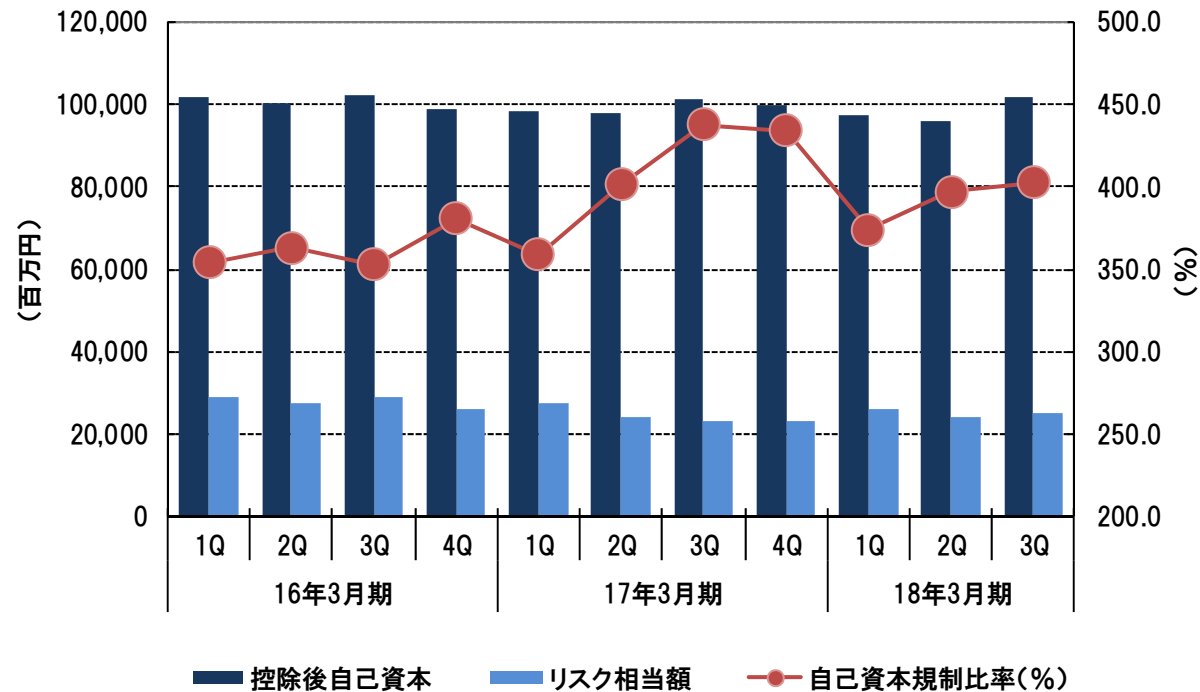


※かんたんダイレクト口座数(ネット・電話のみの非対面口座)を追加し、地域別の分類をしなしました。
 ※「地域別収益」は、各四半期末時点の口座による収益を合計しています。

自己資本規制比率

(百万円)

	16年3月期				17年3月期				18年3月期			前四半期比	前年同期比
	1Q	2Q	3Q	4Q	1Q	2Q	3Q	4Q	1Q	2Q	3Q	18年3月期 2Q=100	17年3月期 3Q=100
自己資本規制比率(%)	354.2	363.3	352.6	380.6	358.9	401.3	437.8	434.3	374.2	397.0	402.5	101	92
控除後自己資本	101,924	100,338	102,246	99,004	98,346	97,753	101,085	99,931	97,510	96,134	101,724	106	101
リスク相当額	28,770	27,613	28,992	26,006	27,398	24,354	23,089	23,006	26,057	24,210	25,272	104	109
市場リスク相当額	13,212	11,441	13,229	10,808	12,347	9,912	8,941	8,463	11,318	9,222	10,153	110	114
取引先リスク相当額	1,833	2,060	2,003	1,836	1,964	1,787	1,645	1,903	1,841	1,906	1,771	93	108
基礎的リスク相当額	13,724	14,111	13,759	13,361	13,086	12,654	12,501	12,639	12,897	13,081	13,348	102	107



(ご参考)高木証券の概況

■ 損益計算書

	18年3月期 (百万円)		
	1Q	2Q	3Q
営業収益	1,446	1,309	1,902
受入手数料	1,317	1,141	1,590
委託手数料	646	533	802
引受け・売出し等の手数料	0	8	-
募集・売出し等の取扱手数料	492	415	599
その他の受入手数料	177	184	188
トレーディング損益	81	131	267
株券等	36	108	274
債券・為替等	44	22	-7
金融収益	46	35	42
金融費用	10	9	9
純営業収益	1,436	1,300	1,893
販売費・一般管理費	1,989	1,699	1,786
取引関係費	337	346	291
人件費	886	878	952
不動産関係費	142	139	134
事務費	360	363	358
減価償却費	2	3	4
その他	259	-34	44
営業利益(又は損失)	-553	-398	106
営業外収益	159	8	38
営業外費用	0	0	1
経常利益(又は損失)	-393	-390	142
特別利益	43	8,090	37
特別損失	-	-	-
税引前四半期純利益(又は損失)	-350	7,699	180
法人税等合計	195	1,801	49
四半期純利益(又は損失)	-545	5,897	130

■ 株券売買高

	18年3月期 (百万円)		
	1Q	2Q	3Q
金額	82,693	79,916	116,976
自己	1,369	9,273	-
委託	81,323	70,643	116,976
委託比率	98%	88%	100%

■ 預かり資産・口座数

	18年3月期 (億円、件)		
	1Q	2Q	3Q
預かり資産	3,617	3,697	3,889
口座数	53,685	53,636	52,873

■ 店舗数

	18年3月期 (店舗)		
	1Q	2Q	3Q
店舗数	14	14	14

- 東海東京フィナンシャル・ホールディングス 広報・IR部
- TEL: 03-3517-8618 FAX: 03-3517-8314
- E-mail: fh_ir@tokaitokyo-fh.jp

☆ 本資料は、最新の業績に関する情報の提供を目的とするためのものであり、当社が発行する有価証券の投資勧誘を目的としたものではありません。