

各位

不動産投資信託証券発行者名  
大江戸温泉リート投資法人  
代表者名 執行役員 今西 文則  
(コード番号:3472)

資産運用会社名  
大江戸温泉アセットマネジメント株式会社  
代表者名 代表取締役社長 今西 文則  
問合せ先 財務部長 本多 智裕  
(TEL. 03-6262-5200)

### 2018年4月度の月次開示に関するお知らせ

大江戸温泉リート投資法人（以下「本投資法人」といいます。）は、2018年4月度における保有施設の運営状況につき、下記のとおりお知らせいたします。

#### 記

#### 1. 保有施設における宿泊部門の客室稼働率、ADR、RevPAR 及び売上高

##### (1) 施設全体

項目	2018年 4月 (A)	前年同月 (B)	差額 (A-B)	増減率	2018年5月期（4月までの累計） （2017年12月1日から2018年5月31日）			
					期中累計 (C)	前年5月期 累計 (D)	差額 (C-D)	増減率
客室稼働率 (%)	86.9	81.8	+5.1	+6.2%	85.8%	79.4%	+6.4	+8.1%
ADR (円)	28,726	27,489	+1,237	+4.5%	29,978	29,235	+743	+2.5%
RevPAR (円)	24,962	22,486	+2,476	+11.0%	25,721	23,212	+2,509	+10.8%
売上高 (百万円)	1,325	1,194	+130	+10.9%	6,857	6,214	+642	+10.3%

#### <参考>

改修工事等（注）で販売停止中の客室数を販売可能客室数から除いて算出した値

客室稼働率 (%)	86.9	86.1	+0.8	+0.9%	85.8%	87.7%	△1.9	△2.2%
ADR (円)	28,726	27,489	+1,237	+4.5%	29,978	29,235	+743	+2.5%
RevPAR (円)	24,962	23,668	+1,294	+5.5%	25,721	25,639	+82	+0.3%
売上高 (百万円)	1,325	1,194	+130	+10.9%	6,857	6,214	+642	+10.3%

（注）対象期間の属する期において休館または販売停止が発生した耐震工事や大規模改修をいいます。

##### (2) 施設毎

施設名	項目	2018年 4月 (A)	前年同月 (B)	差額 (A-B)	増減率	2018年5月期（4月までの累計） （2017年12月1日から2018年5月31日）			
						期中累計 (C)	前年5月期 累計 (D)	差額 (C-D)	増減率
大江戸温泉物語 レオマリゾート (ホテルレオマの森)	客室稼働率 (%)	84.9	82.6	+2.3	+2.8%	89.4%	89.1%	+0.3	+0.3%
	ADR (円)	28,928	27,385	+1,543	+5.6%	29,759	29,028	+731	+2.5%
	RevPAR (円)	24,559	22,620	+1,939	+8.6%	26,604	25,863	+741	+2.9%
	売上高(百万円)	244	222	+22	+9.9%	1,319	1,264	+54	+4.3%

施設名	項目	2018年 4月 (A)	前年同月 (B)	差額 (A-B)	増減率	2018年5月期(4月までの累計) (2017年12月1日から2018年5月31日)			
						期中累計 (C)	前年5月期 累計 (D)	差額 (C-D)	増減率
大江戸温泉物語 伊勢志摩	客室稼働率 (%)	94.7	92.6	+2.1	+2.3%	96.3%	94.3%	+2.0	+2.1%
	ADR (円)	32,045	31,836	+209	+0.7%	33,930	33,957	△27	△0.1%
	RevPAR (円)	30,346	29,480	+866	+2.9%	32,674	32,021	+653	+2.0%
	売上高 (百万円)	93	88	+5	+6.0%	490	478	+12	+2.6%
伊東 ホテルニュー岡部	客室稼働率 (%)	83.1	84.8	△1.7	△2.0%	84.1%	93.6%	△9.5	△10.1%
	ADR (円)	28,096	27,978	+118	+0.4%	30,411	29,596	+815	+2.8%
	RevPAR (円)	23,347	23,725	△378	△1.6%	25,575	27,701	△2,126	△7.7%
	売上高 (百万円)	92	94	△1	△1.5%	504	548	△44	△8.0%
大江戸温泉物語 あたま	客室稼働率 (%)	98.1	98.6	△0.5	△0.5%	96.7%	97.8%	△1.1	△1.1%
	ADR (円)	31,820	31,028	+792	+2.6%	32,459	32,936	△477	△1.4%
	RevPAR (円)	31,215	30,593	+622	+2.0%	31,387	32,211	△824	△2.6%
	売上高 (百万円)	84	81	+3	+4.0%	423	429	△5	△1.3%
大江戸温泉物語 土肥マリンホテル	客室稼働率 (%)	84.3	85.4	△1.1	△1.3%	86.9%	92.6%	△5.7	△6.2%
	ADR (円)	26,212	25,025	+1,187	+4.7%	27,576	26,263	+1,313	+5.0%
	RevPAR (円)	22,096	21,371	+725	+3.4%	23,963	24,319	△356	△1.5%
	売上高 (百万円)	48	47	+1	+3.1%	263	267	△3	△1.4%
大江戸温泉物語 あわら	客室稼働率 (%)	82.7	78.0	+4.7	+6.0%	74.5%	77.5%	△3.0	△3.9%
	ADR (円)	28,091	27,617	+474	+1.7%	29,623	30,128	△505	△1.7%
	RevPAR (円)	23,231	21,541	+1,690	+7.8%	22,069	23,349	△1,280	△5.5%
	売上高 (百万円)	86	79	+7	+8.9%	411	434	△23	△5.4%
大江戸温泉物語 かもしか荘	客室稼働率 (%)	80.8	81.0	△0.2	△0.2%	73.7%	77.0%	△3.3	△4.3%
	ADR (円)	25,151	26,315	△1,164	△4.4%	27,851	26,691	+1,160	+4.3%
	RevPAR (円)	20,322	21,315	△993	△4.7%	20,526	20,552	△26	△0.1%
	売上高 (百万円)	43	45	△2	△4.6%	221	220	+0	+0.3%
大江戸温泉物語 伊香保	客室稼働率 (%)	98.4	98.1	+0.3	+0.3%	91.9%	93.2%	△1.3	△1.4%
	ADR (円)	29,423	29,769	△346	△1.2%	29,178	29,135	+43	+0.1%
	RevPAR (円)	28,952	29,203	△251	△0.9%	26,814	27,153	△339	△1.2%
	売上高 (百万円)	39	39	+0	+0.2%	184	186	△1	△0.8%
大江戸温泉物語 君津の森	客室稼働率 (%)	95.5	96.6	△1.1	△1.1%	94.7%	96.9%	△2.2	△2.3%
	ADR (円)	26,692	24,106	+2,586	+10.7%	26,604	25,076	+1,528	+6.1%
	RevPAR (円)	25,490	23,286	+2,204	+9.5%	25,193	24,298	+895	+3.7%
	売上高 (百万円)	46	44	+1	+4.5%	230	231	△1	△0.5%
大江戸温泉物語 長崎ホテル清風	客室稼働率 (%)	91.8	20.4	+71.4	+350.0%	92.6%	11.7%	+80.9	+691.5%
	ADR (円)	32,976	25,924	+7,052	+27.2%	31,775	27,871	+3,904	+14.0%
	RevPAR (円)	30,271	5,288	+24,983	+472.4%	29,423	3,260	+26,163	+802.5%
	売上高 (百万円)	104	17	+87	+496.2%	506	57	+449	+784.0%
大江戸温泉物語 幸雲閣	客室稼働率 (%)	76.6	89.9	△13.3	△14.8%	77.2%	64.1%	+13.1	+20.4%
	ADR (円)	24,037	25,366	△1,329	△5.2%	27,175	27,016	+159	+0.6%
	RevPAR (円)	18,412	22,804	△4,392	△19.3%	20,979	17,317	+3,662	+21.1%
	売上高 (百万円)	68	81	△13	△16.1%	382	310	+71	+23.2%
鬼怒川観光ホテル	客室稼働率 (%)	91.6	93.0	△1.4	△1.5%	89.6%	84.6%	+5.0	+5.9%
	ADR (円)	28,387	26,759	+1,628	+6.1%	29,085	28,058	+1,027	+3.7%
	RevPAR (円)	26,002	24,885	+1,117	+4.5%	26,060	23,737	+2,323	+9.8%
	売上高 (百万円)	171	168	+2	+1.4%	906	831	+74	+9.0%
大江戸温泉物語 きのさき	客室稼働率 (%)	87.7	84.3	+3.4	+4.0%	87.1%	79.4%	+7.7	+9.7%
	ADR (円)	30,423	29,124	+1,299	+4.5%	32,650	31,677	+973	+3.1%
	RevPAR (円)	26,680	24,551	+2,129	+8.7%	28,438	25,151	+3,287	+13.1%
	売上高 (百万円)	101	94	+6	+7.4%	539	478	+60	+12.6%

施設名	項目	2018年 4月 (A)	前年同月 (B)	差額 (A-B)	増減率	2018年5月期(4月までの累計) (2017年12月1日から2018年5月31日)			
						期中累計 (C)	前年5月期 累計 (D)	差額 (C-D)	増減率
大江戸温泉物語 東山 グランドホテル	客室稼働率(%)	80.2	77.1	+3.1	+4.0%	70.2%	71.8%	△1.6	△2.2%
	ADR(円)	26,888	25,347	+1,541	+6.1%	28,472	27,955	+517	+1.8%
	RevPAR(円)	21,564	19,542	+2,022	+10.3%	19,987	20,071	△84	△0.4%
	売上高(百万円)	99	89	+9	+10.3%	473	475	△1	△0.4%

(注1) 本投資法人の第4期(2018年5月期)の営業期間は、2017年12月1日から2018年5月31日までとし、本プレスリリースでは2018年4月30日までを集計対象としています。2017年12月4日に取得した大江戸温泉物語 長崎ホテル清風、大江戸温泉物語 幸雲閣、鬼怒川観光ホテル、大江戸温泉物語 きのさき及び大江戸温泉物語 東山グランドホテルの集計対象期間も同様です。また、前年5月期は、2016年12月1日から2017年5月31日までとし、本プレスリリースでは2017年4月30日までを集計対象としています。以下同じです。

(注2) 上記各数値は賃借人から取得した情報を原則としてそのまま記載していますが、一部については、賃借人から取得した情報に基づき、大江戸温泉アセットマネジメント株式会社にて集計しています。上記各数値については、本投資法人が採用する会計その他の基準とは異なる基準により集計されている可能性があり、また、監査等の手続きを経ているものでもないことから、正確性・完全性を保証できるものではありません。また、上記各数値は、今後提出する有価証券報告書等を含む資料に記載される数値と一致しない場合があります。

(注3) 「客室稼働率」は、以下の計算式により求められる数値について、小数第2位を四捨五入して記載しています。  
客室稼働率=対象期間中の販売客室数÷対象期間中の販売可能客室数×100(%)  
但し、対象期間中の販売可能客室数には、改修工事等で販売停止中の客室数も含まれます。

(注4) 「ADR」とは、平均客室販売単価(Average Daily Rate)をいい、一定期間の宿泊売上高合計を同期間の販売客室数(稼働した延べ客室数)合計で除した値について、単位未満を切捨てて記載しています。

(注5) 「RevPAR」とは、1日当たり販売可能客室数当たり宿泊売上高合計(Revenue Per Available Room)をいい、一定期間の宿泊売上高合計を同期間の販売可能客室数合計で除した値について、単位未満を切捨てて記載しています。なお、ADRと客室稼働率の積にて計算される数値と同値となります。

(注6) 「売上高」とは、賃借人が旅行宿泊施設運営事業及びその付帯事業により得た収入のことをいい、百万円未満を切捨てて記載しています。

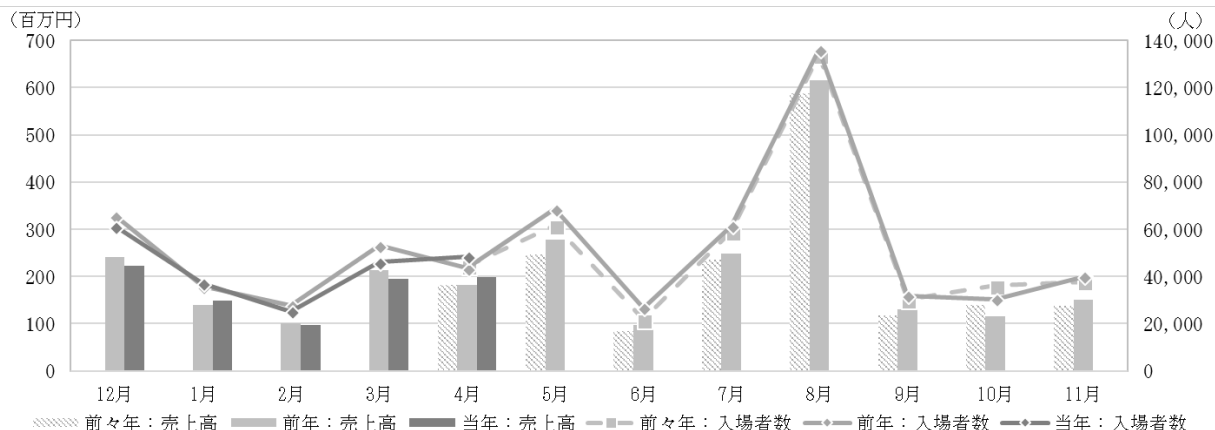
(注7) 伊東ホテルニュー岡部は、保有資産ではない駿河亭を含めた運営実績を記載しています。

(注8) 大江戸温泉物語 幸雲閣は、2018年3月17日より営業を開始した別館(保有資産対象外)を含めた運営実績を記載しています。

## 2. 大江戸温泉物語 レオマリゾート(ニューレオマワールド)の入場者数、売上高

項目	2018年 4月 (A)	前年同月 (B)	差額 (A-B)	増減率	2018年5月期(4月までの累計) (2017年12月1日から2018年5月31日)			
					期中累計 (C)	前年5月期 累計 (D)	差額 (C-D)	増減率
入場者数(人)	48,411	43,522	+4,889	+11.2%	217,828	225,693	△7,865	△3.5%
売上高(百万円)	198	182	+15	+8.6%	863	878	△15	△1.7%

<参考：大江戸温泉物語 レオマリゾート(ニューレオマワールド)の入場者数・売上高の月間推移>



(注1) 「入場者数」とは、当該期間中に「ニューレオマワールド」を利用した延べ人数をいいます。

(注2) 上記各数値は賃借人から取得した情報を原則としてそのまま記載していますが、一部については、賃借人から取

得した情報に基づき、大江戸温泉アセットマネジメント株式会社にて集計しています。上記各数値については、本投資法人が採用する会計その他の基準とは異なる基準により集計されている可能性があり、また、監査等の手続きを経ているものでもないことから、正確性・完全性を保証できるものではありません。また、上記各数値は、今後提出する有価証券報告書等を含む資料に記載される数値と一致しない場合があります。

### 3. 特記事項

- 大江戸温泉物語 レオマリゾート（ニューレオマワールド）は2018年4月22日まで開催の「チューリップ祭り」の集客が好調だったと報告を受けております。また、昨年に比べ雨天日が少なく推移しました。
- 大江戸温泉物語 君津の森は、2018年4月から宿泊料金の値上げと、定員稼働を優先して販売したため、ADR・RevPAR・売上ともに前年を上回ったと報告を受けております。
- 大江戸温泉物語 長崎ホテル清風は、2016年12月15日から2017年4月29日まで改修工事を実施したことに伴い、2017年4月は延2,100室の販売を停止しています。
- 大江戸温泉物語 幸雲閣は、2017年3月にリニューアルオープンをしています。
- 大江戸温泉物語 東山グランドホテルは、近隣商圏からの集客が好調だったため、ADR・RevPAR・売上ともに前年を上回ったと報告を受けております。

以上

※本投資法人のホームページアドレス：<https://oom-reit.com/>