

2018年**9**月期

決算補足資料

～第3四半期～



Yumeshin Holdings Co., Ltd.
JASDAQ 2362

CONTENTS

連結P/Lについて … P3

売上構成指標について … P23

連結P/L (1) 四半期毎の状況

- 売上高は技術者数の積み上げにより32四半期連続増収
- 今期重要課題とした「利益を出す」のとおり各利益とも前期比2倍増

親会社株主に帰属する
当期純利益

売上高

+34.1%

営業利益

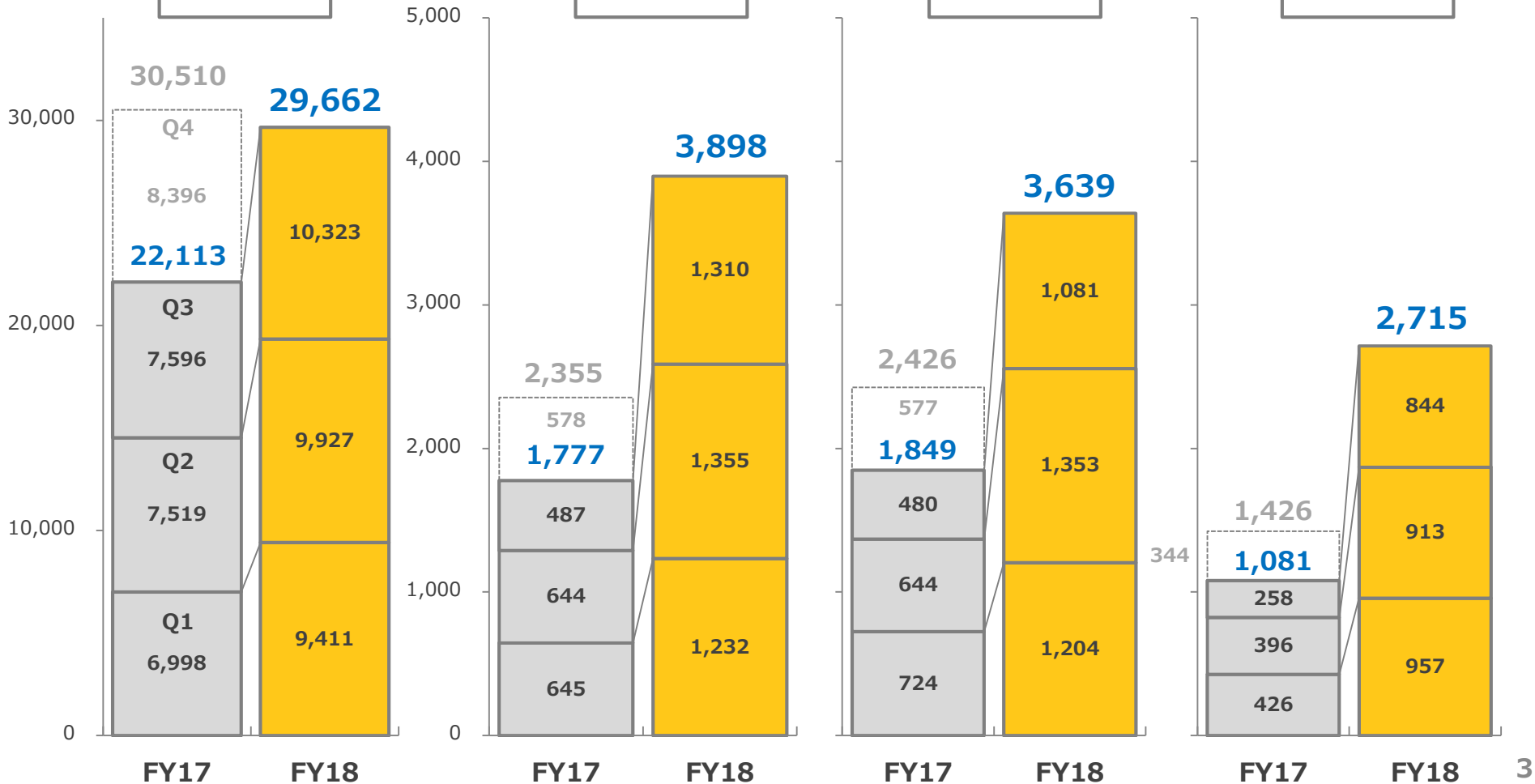
+119.3%

経常利益

+96.7%

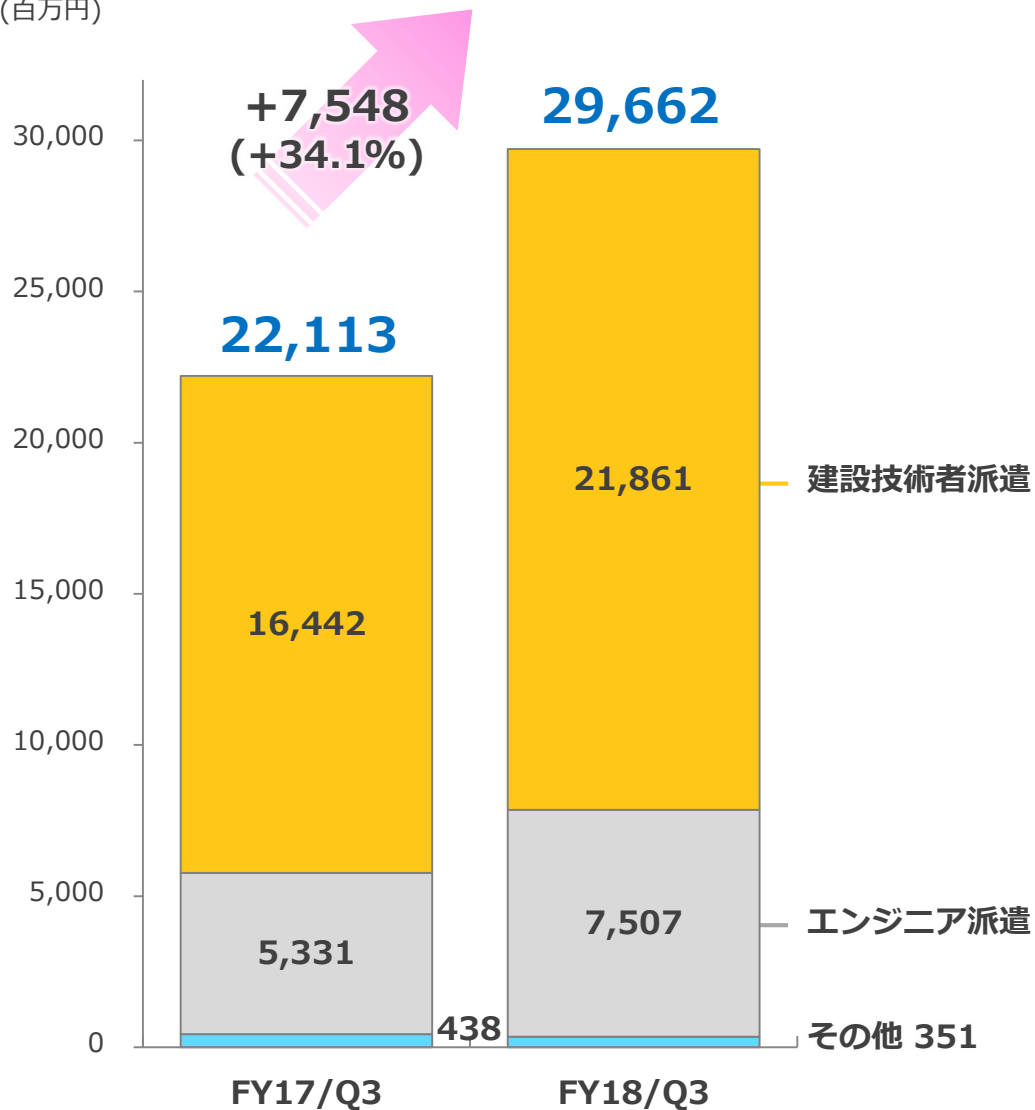
+151.1%

(百万円)



連結P/L (2) 売上高

(百万円)



- 建設技術者、エンジニアともに人数増加+稼働率上昇で34%増収

[主な増減要因]

建設技術者派遣 +5,419百万
(+33.0%)

- 稼働人数の増加、派遣単価の上昇による増収

エンジニア派遣 +2,175百万
(+40.8%)

- 稼働人数の増加、派遣単価の上昇による増収

その他 ▲86百万
(▲19.8%)

- 不採算事業の撤退・縮小による減収

※ 増減要因には上記の他に「連結消去 +40百万円」が含まれます。

連結P/L (3) 販売費及び一般管理費

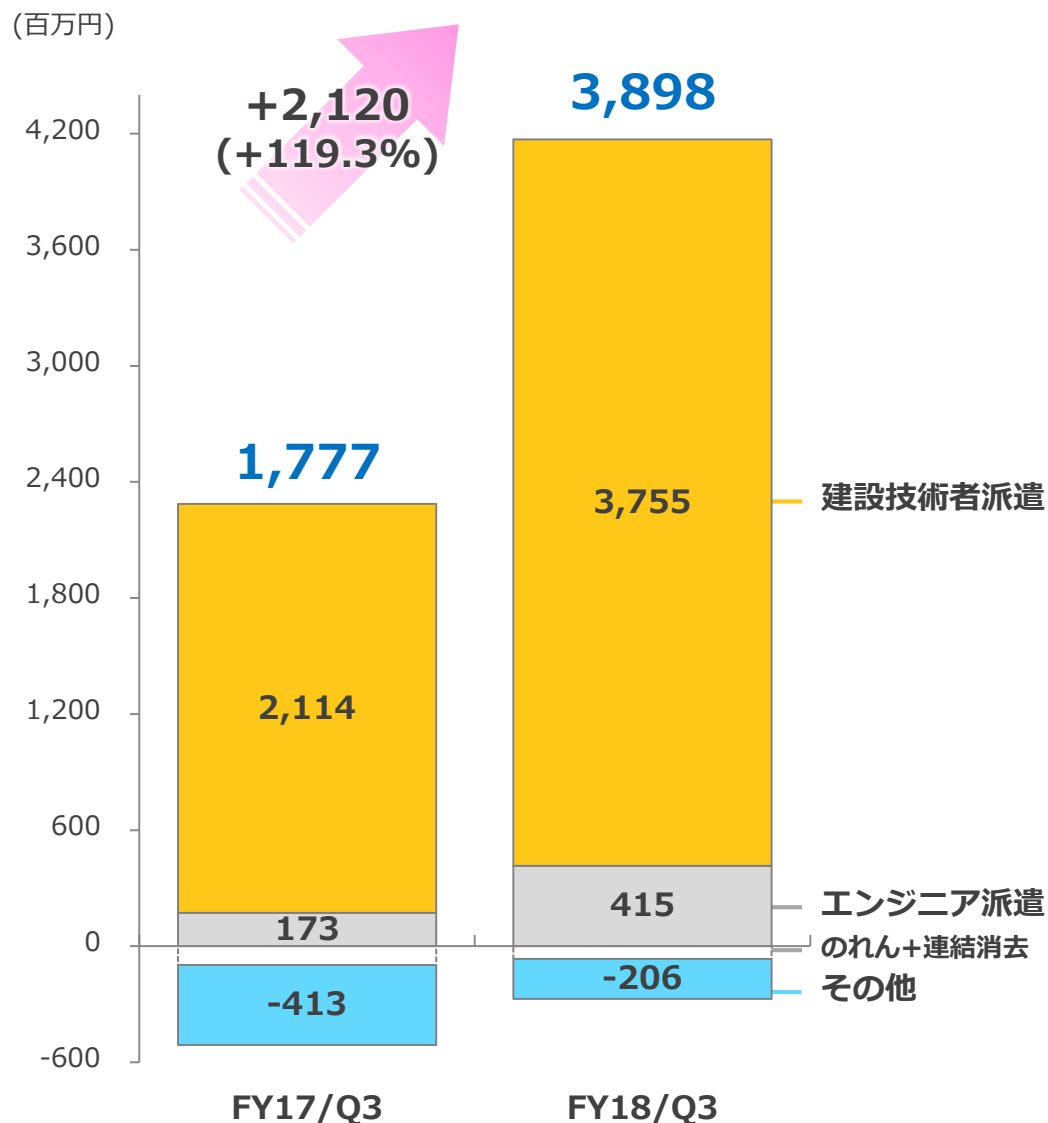
■ 採用費のコントロールが機能し販管費は13%の増加と微増で着地

(百万円)

	FY17/Q3	FY18/Q3	増減額	摘要
売上原価	15,738	20,553	+4,819	技術者の増員による増加
売上原価率	71.2%	69.3%	▲1.9pt.	
売上総利益	6,379	9,108	+2,729	
売上総利益率	28.8%	30.7%	+1.9pt.	稼働率の上昇による改善
販売費及び一般管理費	4,601	5,210	+608	
役員報酬	131	114	▲16	
人件費	2,039	2,427	+387	営業員および人材管理部門の増員による増加
広告宣伝費	46	43	▲3	
採用費	1,113	1,290	+177	効率的な採用活動により微増に留まる
地代家賃	287	386	+98	
業務委託費	262	190	▲72	
のれん償却額	165	148	▲17	
販管費率	20.8%	17.6%	▲3.2pt.	

※ 人件費 = 給与及び手当 + 旅費及び交通費 + 賞与 + 法定福利費 + 福利厚生費 + 退職給付費用 (役員含まず)

連結P/L (4) 営業利益



- 各技術者派遣の好調+不採算事業の整理が大きく進み119%増益

[主な増減要因]

建設技術者派遣 +1,641百万 (+77.6%)

- 稼働率・派遣単価の上昇による増益

エンジニア派遣 +241百万 (+138.9%)

- 派遣単価の上昇による増益

その他 +207百万 (+50.1%)

- 不採算事業の撤退・縮小
- 建設・製造業界への人材紹介が堅調

※ 増減要因には上記の他に「のれん+連結消去 +30百万円」が含まれます。

CONTENTS

連結P/Lについて … P3

売上構成指標について …P23

技術者数

×

稼働率

×

稼働時間

×

派遣単価



売上高

技術者数（1）採用実績

- 年間採用目標2,500人に対し、進捗率 83.5%
- 一人当たり採用コストは前年同期比 ▲1.1%

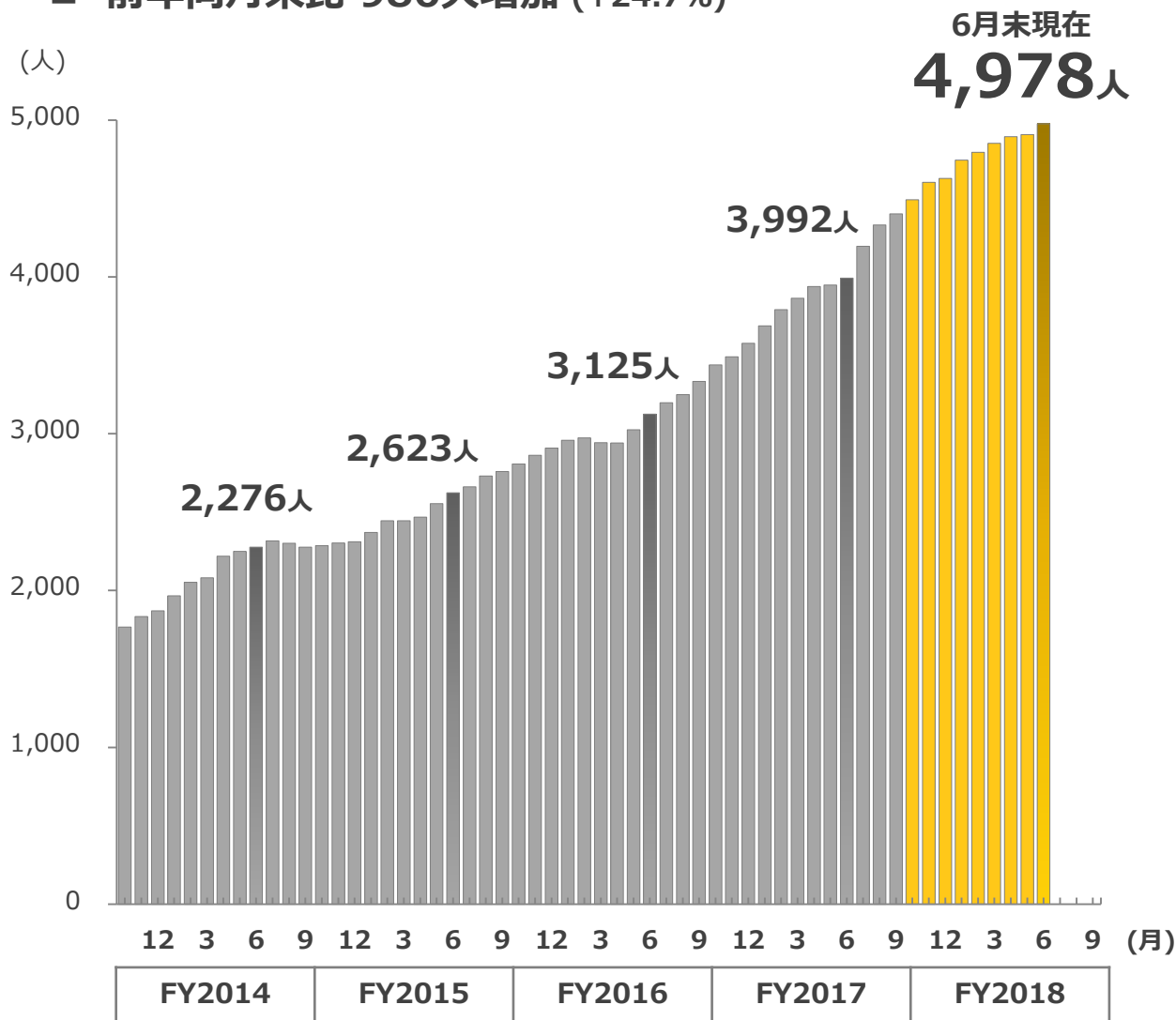
(単位：人)

	10月	11月	12月	1月	2月	3月	10~3月 累計
FY17 採用実績	553			602			1,155
FY18 採用実績	698			673			1,371
増減	+145			+71			+216

	4月	5月	6月	7月	8月	9月	4~9月 累計	10~9月 累計
FY17 採用実績	710			801			1,511	2,666
FY18 採用実績	716							
増減	+6							

技術者数（2） 在籍人数の推移

- 期末在籍技術者数目標 5,100人に対し、進捗率 97%
- 前年同月末比 986人増加 (+24.7%)

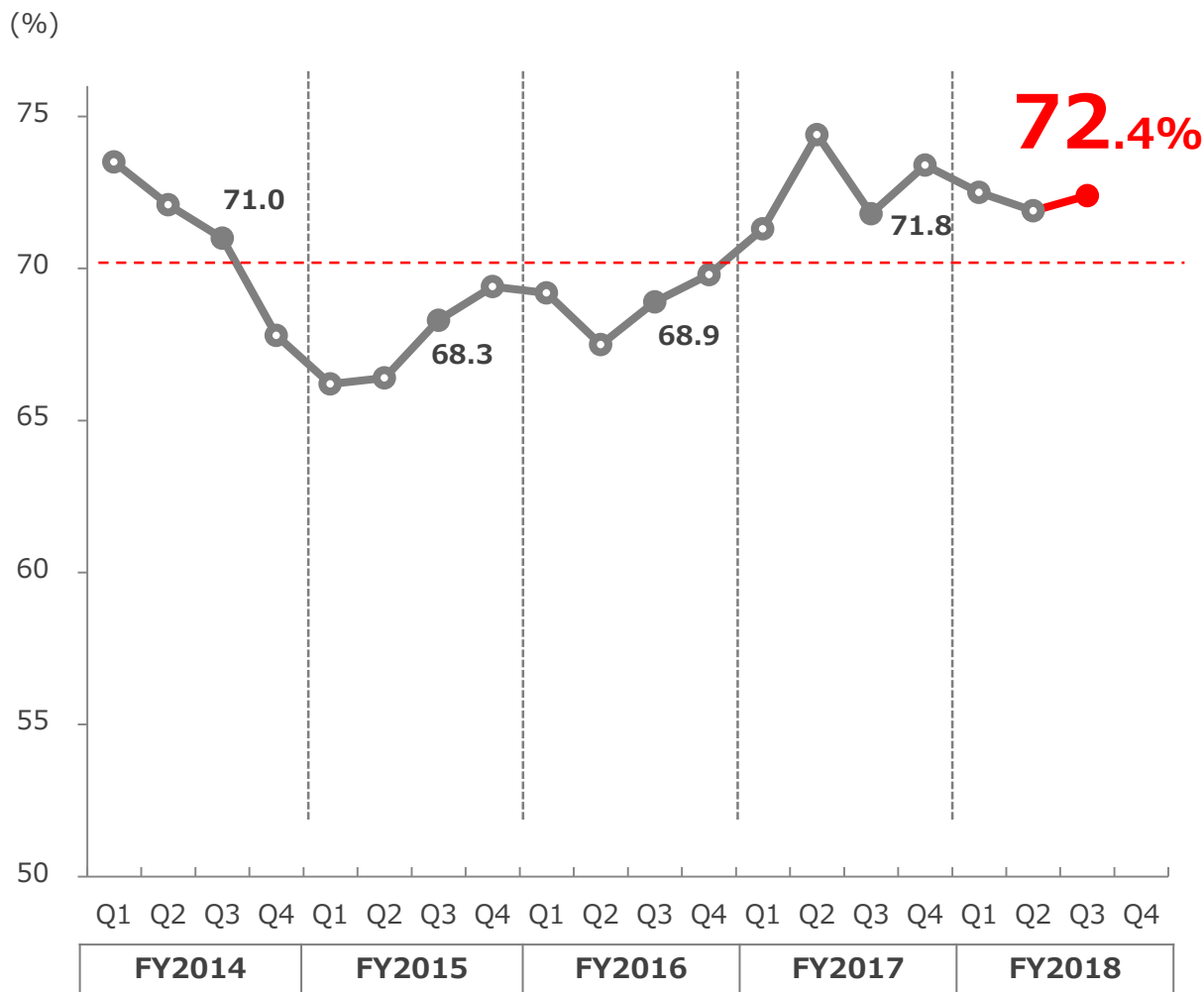


平均技術者数 9ヶ月平均 (10~6月)		
FY	人数	YoY
FY14/Q3	2,036人	
FY15/Q3	2,423人	+19.0%
FY16/Q3	2,950人	+21.7%
FY17/Q3	3,748人	+27.1%
FY18/Q3	4,767人	+27.2%

※ 各月末技術者数

技術者数 (3) 定着率の推移

- 継続的な改善策で70%以上の目標
- FY2018は72%程度で安定的に推移

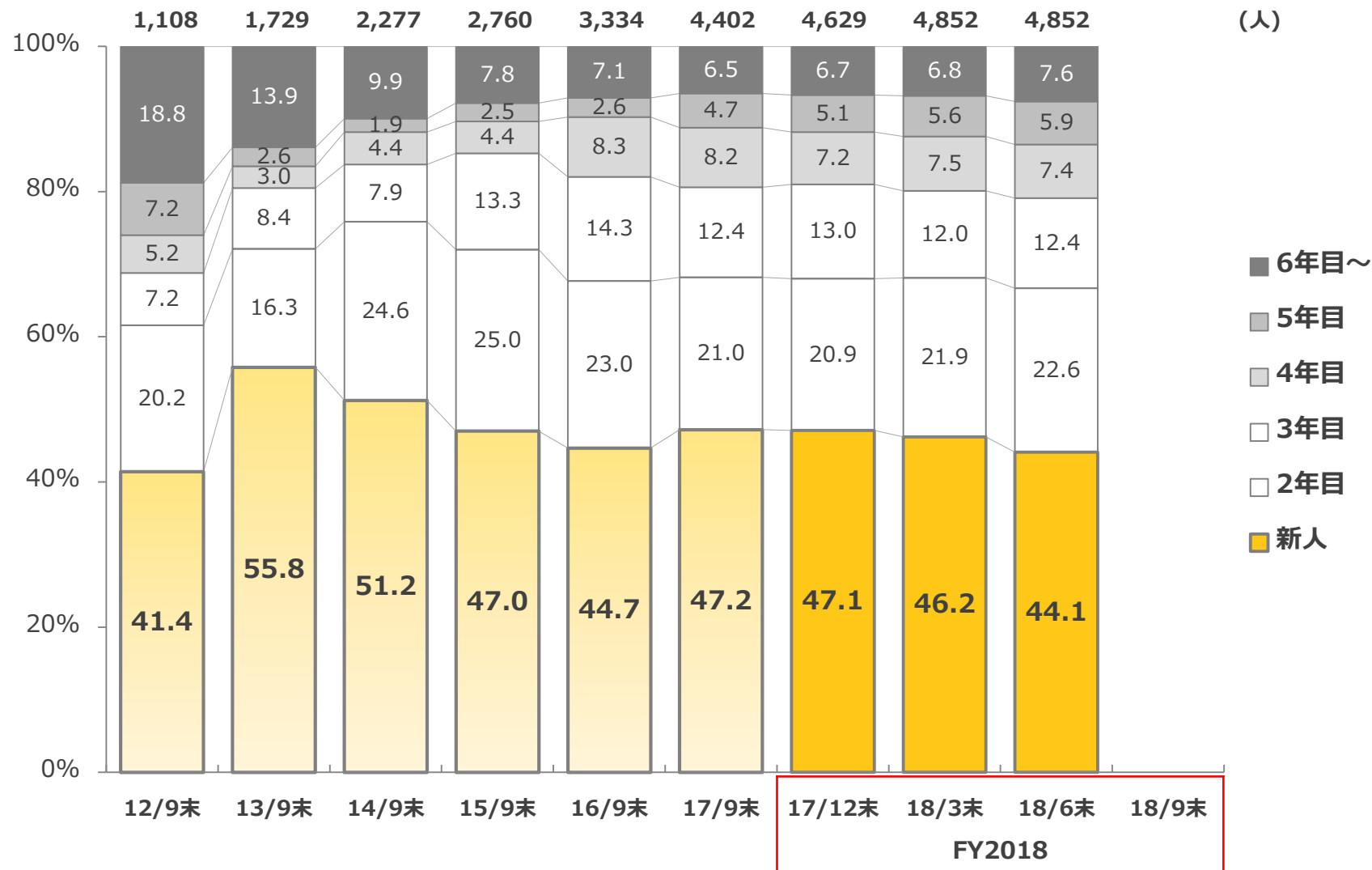


平均定着率 9ヶ月平均 (10~6月)		
FY14/Q3	72.2%	YoY
FY15/Q3	67.0%	▲5.2pt.
FY16/Q3	68.5%	+1.5pt.
FY17/Q3	72.5%	+4.0pt.
FY18/Q3	72.3%	▲0.2pt.

※ 定着率 = 集計時点在籍人数 ÷ (一年前在籍人数 + 一年間入社人数) × 100

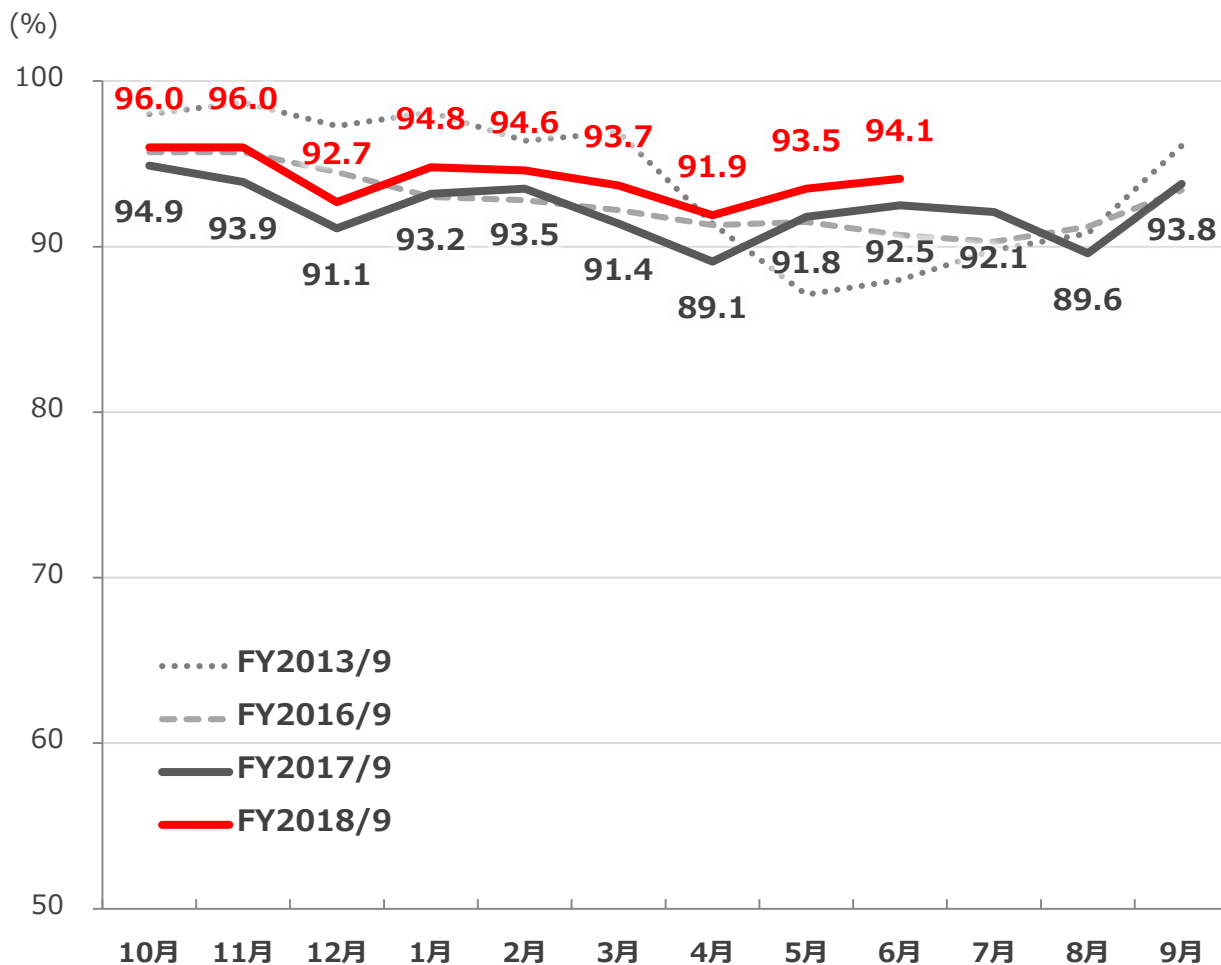
技術者数（４） 在籍年数別の割合

■ 年間採用数は前期と横ばい想定のため、今後も新人の比率は低下想定



稼働率の推移

■ 採用人数増加を効率的な研修と積極営業でこなし稼働率上昇



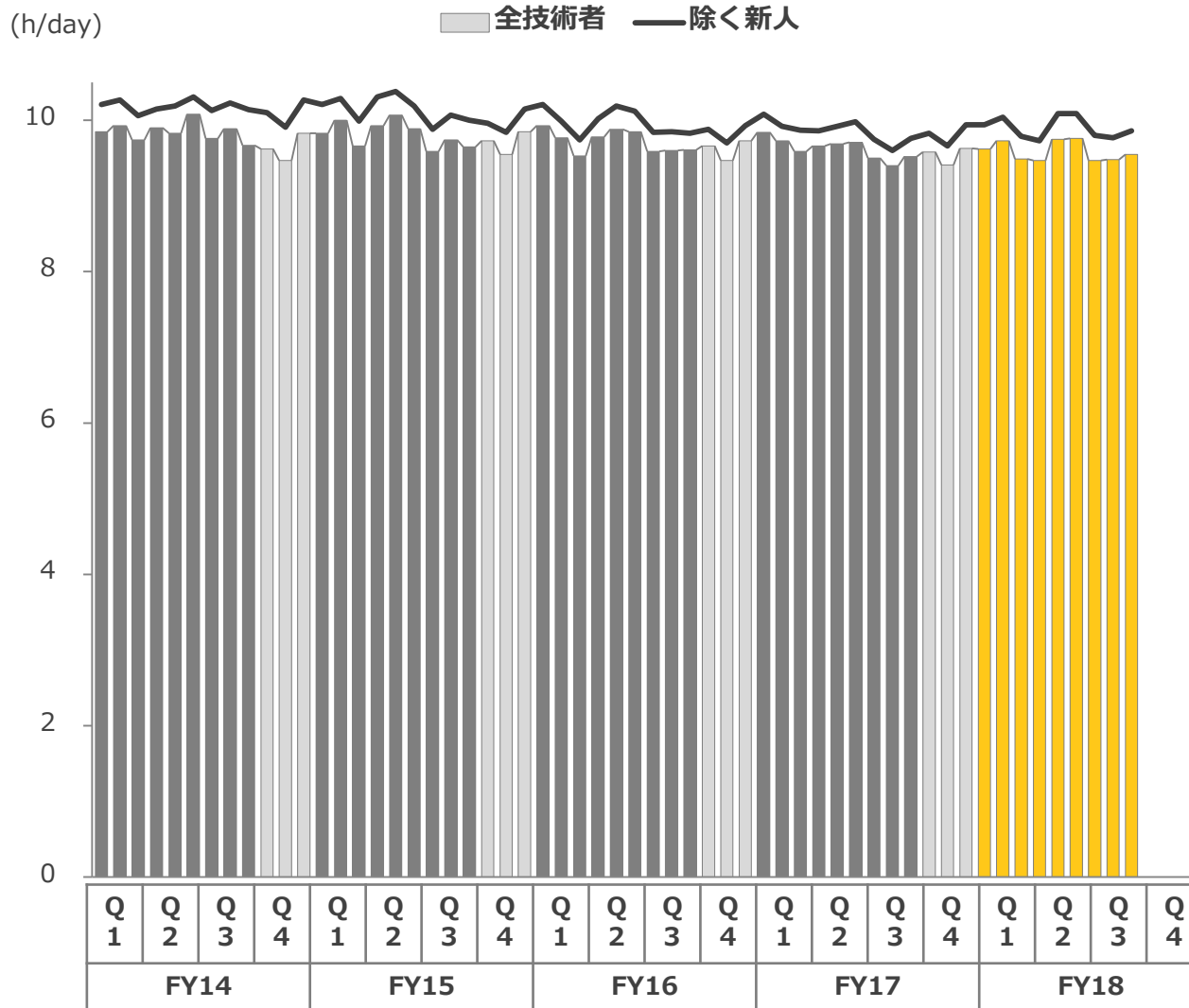
平均稼働率
9ヶ月平均 (10~6月)

年度	平均稼働率 (%)	YoY
FY13/Q3	94.7%	YoY
FY16/Q3	93.0%	▲1.9pt.
FY17/Q3	92.4%	▲0.7pt.
FY18/Q3	94.1%	+1.8pt.

Q1	Q2	Q3	Q4
----	----	----	----

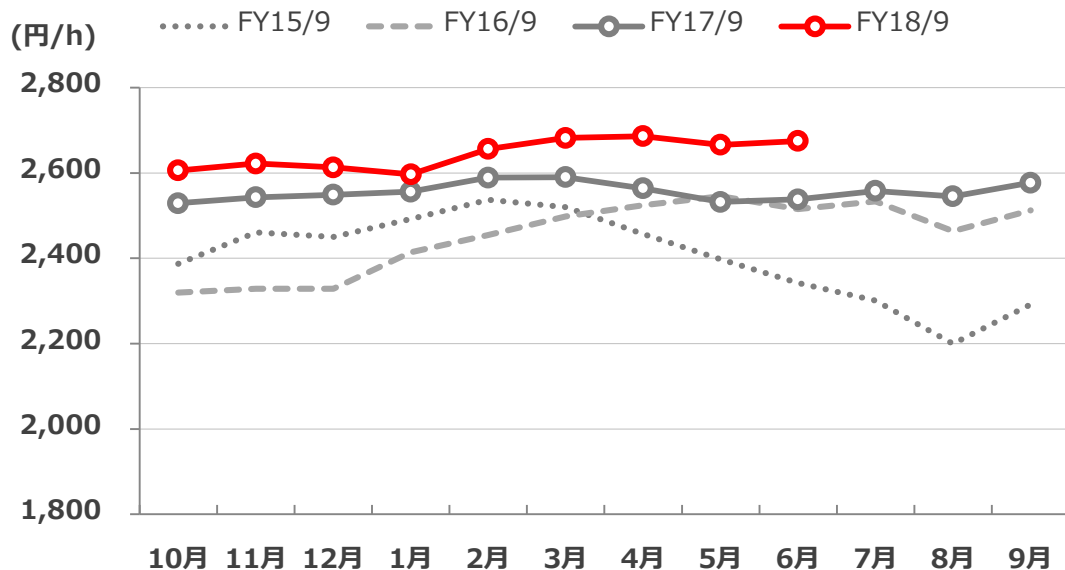
稼働時間の推移

- 「働き方改革」などの労務管理意識の高まりにより稼働時間は減少傾向続く
- 新人を除く技術者の稼働時間に関しては前期比+0.4%と12四半期ぶりに増加



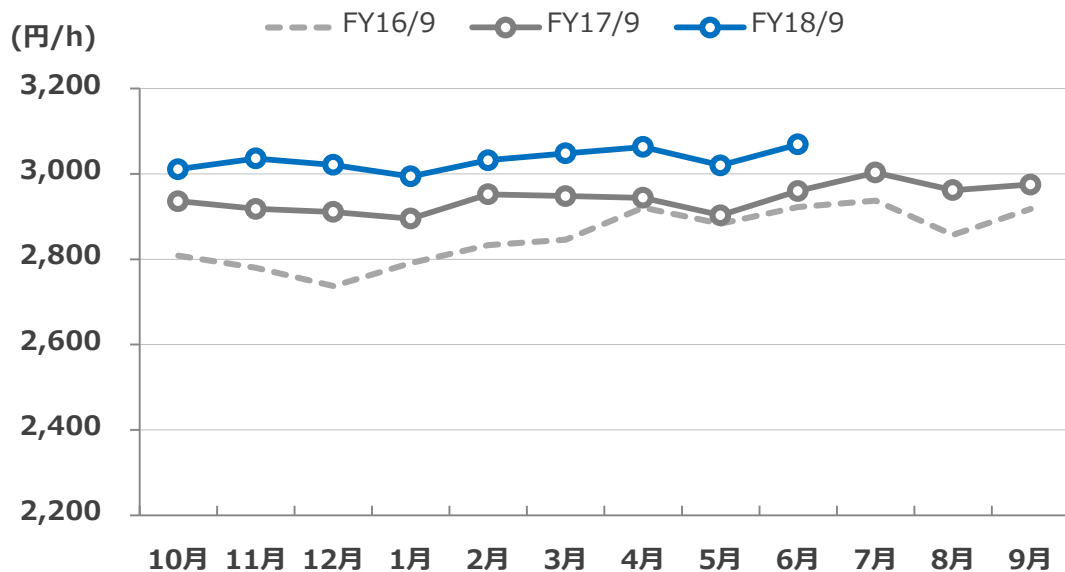
全技術者 平均稼働時間 9ヶ月平均 (10~6月)		
FY14/Q3	9.85h	YoY
FY15/Q3	9.82h	▲0.3%
FY16/Q3	9.73h	▲0.9%
FY17/Q3	9.63h	▲1.0%
FY18/Q3	9.59h	▲0.4%

派遣単価（1）新人・2年目の推移



新人のみ
9ヶ月平均 (10~6月)

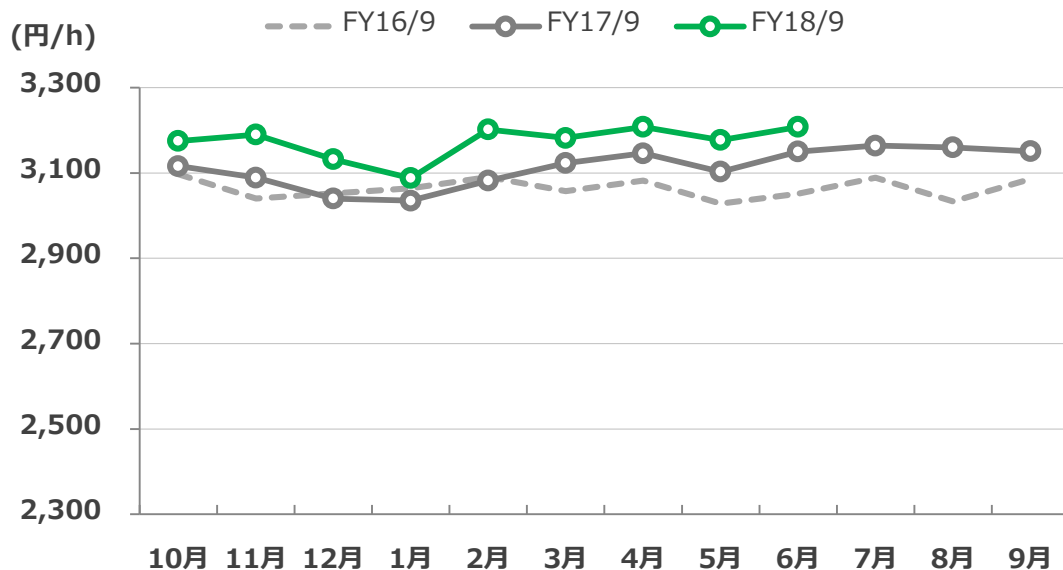
年度	単価 (円/h)	YoY
FY15/Q3	2,449	
FY16/Q3	2,437	▲0.5%
FY17/Q3	2,554	+4.8%
FY18/Q3	2,645	+3.5%



2年目のみ
9ヶ月平均 (10~6月)

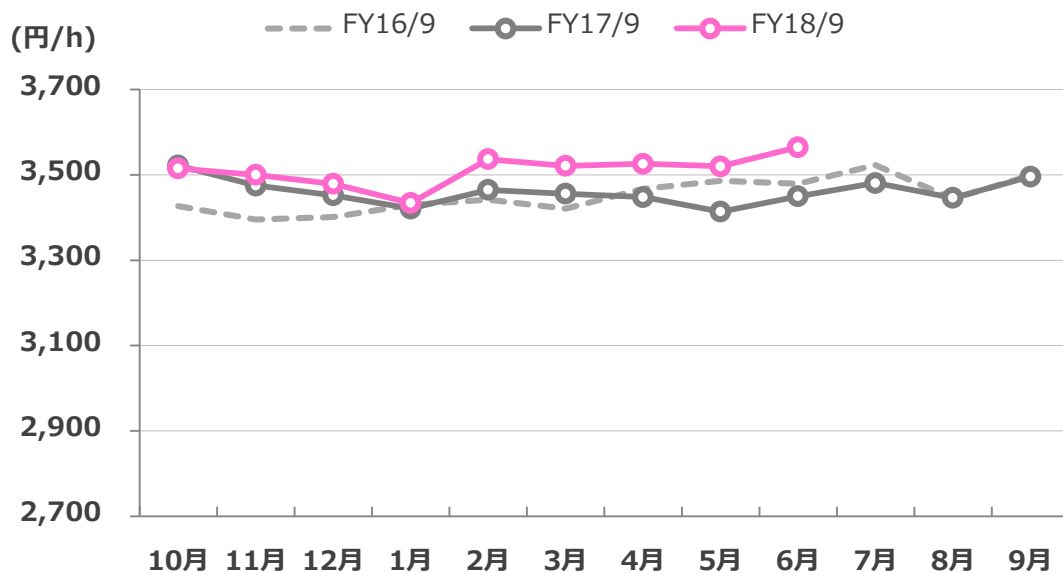
年度	単価 (円/h)	YoY
FY16/Q3	2,836	
FY17/Q3	2,930	+3.3%
FY18/Q3	3,033	+3.5%

派遣単価（2）3年目・4年目以降の推移



3年目のみ
9ヶ月平均 (10~6月)

FY16/Q3	3,062	YoY
FY17/Q3	3,098	+1.2%
FY18/Q3	3,174	+2.4%

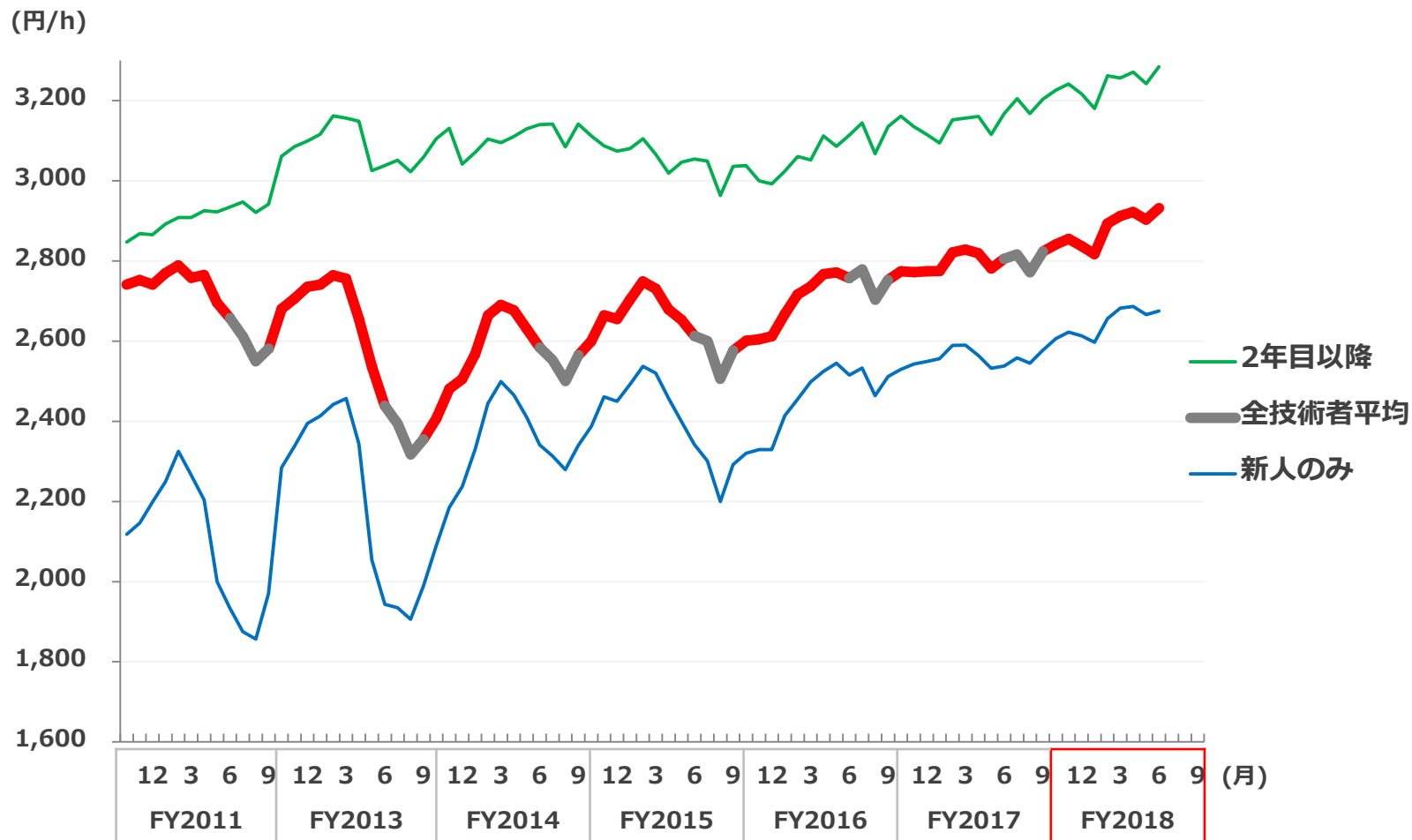


4年目以降
9ヶ月平均 (10~6月)

FY16/Q3	3,439	YoY
FY17/Q3	3,456	+0.5%
FY18/Q3	3,511	+1.6%

派遣単価 (3) 中期推移

- 旺盛な需要を背景にFY2015以降上昇が続く
- 構成比率の高い新人技術者の派遣単価上昇が利益率の向上に大きく寄与



全社平均 (Q1-Q3)	2,741円	2,668円	2,578円	2,672円	2,692円	2,794円	2,879円
	YoY	▲2.7%	▲3.4%	+3.6%	+0.8%	+3.8%	+3.0%

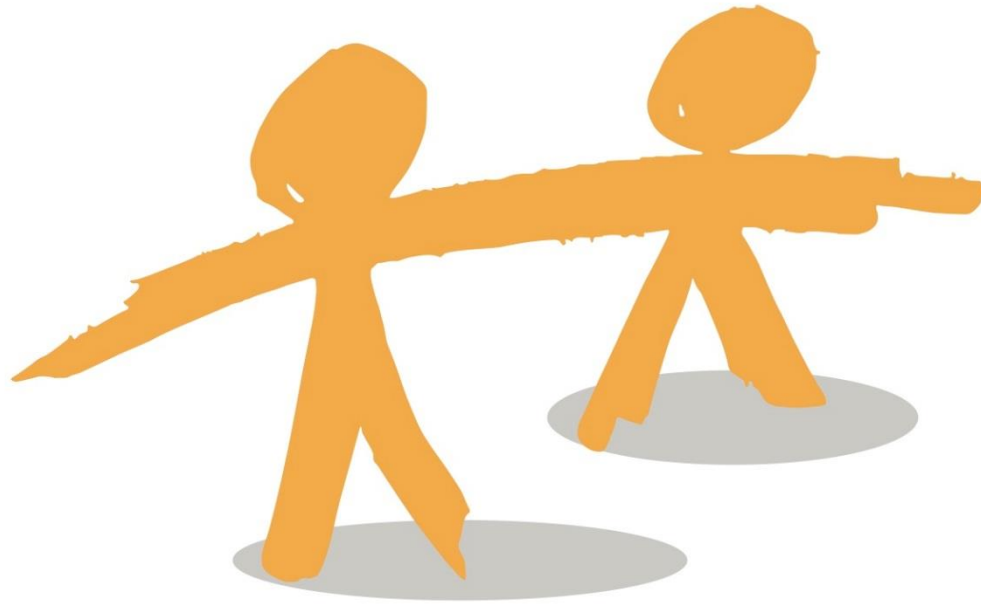
売上構成指標 サマリー

建設技術者派遣

- 技術者数、稼働率、派遣単価が堅調
- 特に技術者数は採用人数、定着率ともに好調で年間計画を上回る見込み

全技術者 9ヶ月平均 (10~6月)

	FY17/Q3	FY18/Q3	増減	増減率
技術者数	3,748人	4,767人	+1,019人	+27.2%
稼働率	92.4%	94.1%	+1.7pt.	—
稼働時間	9.63h	9.59h	▲0.04h	▲0.4%
派遣単価	2,794yen	2,879yen	+85yen	+3.0%



YumeShin

免責事項

本資料は、資料作成者が信頼できると判断した情報源から入手した情報に基づいて作成しておりますが、当社および資料作成者はこれらの情報が正確であるとの保証はいたしかねます。情報が不完全または要約されている場合もあります。本資料に記載する価格・数値等は、過去の実績値、概算値あるいは将来の予想値であり、実際とは異なる場合もございます。

本資料は将来の結果をお約束するものではありませんし、資料にある情報をいかなる目的で使用される場合におきましても、お客様の判断と責任において使用されるものであり、本資料にある情報の使用による結果について、当社および資料作成者が責任を負うものではありません。投資に関する最終決定はお客様ご自身の判断でなさるようお願いいたします。



JASDAQ

[お問い合わせ]

〒100-0005

東京都千代田区丸の内1-4-1 丸の内永楽ビルディング 22F

株式会社 夢真ホールディングス IR室

TEL: 03-3210-1212 FAX: 03-3210-1209

Mail: ir@yumeshin.co.jp