



2019年3月期第3四半期 決算説明資料

2019年1月

 **藍澤證券株式会社**
AIZAWA SECURITIES CO., LTD.

FY 2018 - 2019 Financial Results

商号等 : 藍澤證券株式会社 金融商品取引業者 関東財務局長(金商)第6号
加入協会 : 日本証券業協会、一般社団法人 日本投資顧問業協会
本社 : 東京都中央区日本橋1-20-3

本資料は、2019年3月期第3四半期決算の業績等に関する情報の提供を目的としたものであり、当社が発行する有価証券の投資を勧誘することを目的としたものではありません。

本資料は2018年12月末日現在のデータに基づいて作成されております。

本資料に記載された意見や予測等は、資料作成時点の当社の判断であり、その情報の正確性、完全性を保証し又は約束するものではなく、また今後、予告なしに変更されることがあります。



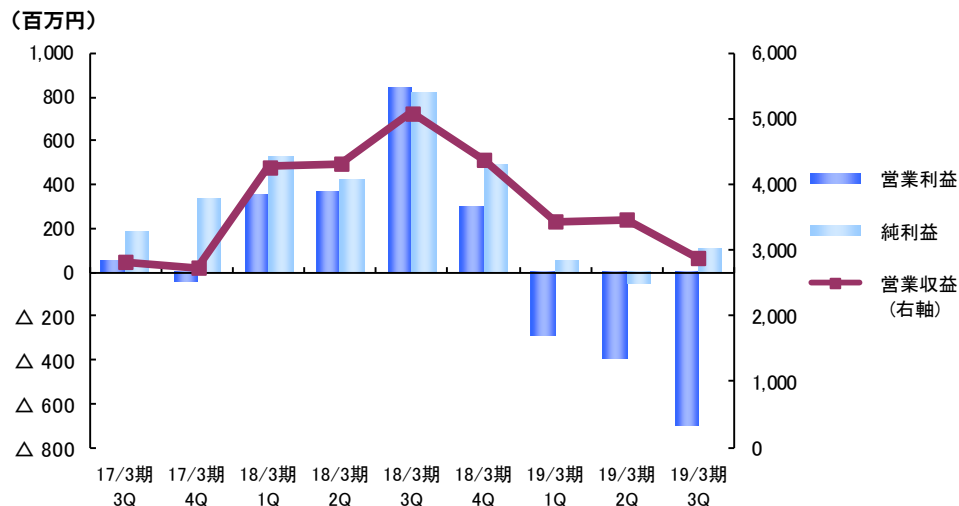
2018年7月1日付で日本アジア証券株式会社と合併いたしました。なお、同社の損益計算書を2018年3月期第1四半期より連結しております。当連結会計期間（第3四半期）の営業収益は、前四半期比16.8%減の28億85百万円、営業損失7億4百万円、経常損失4億54百万円、親会社株主に帰属する四半期純利益は1億9百万円となりました。

決算概要

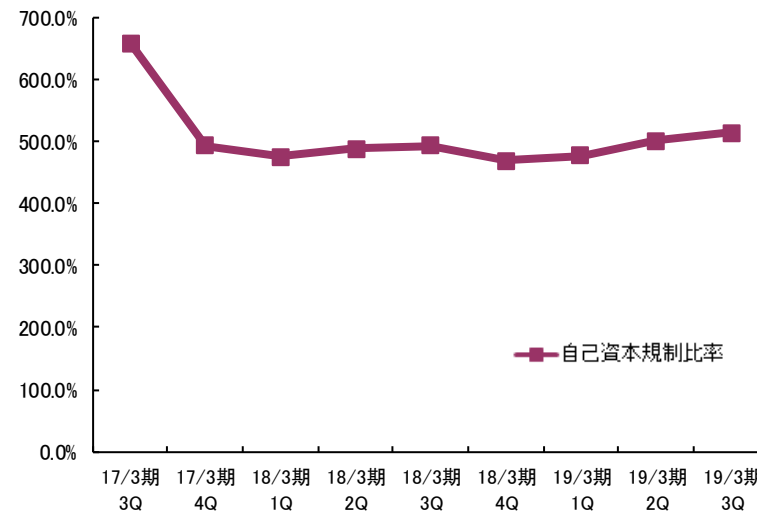
(百万円)

| | 累 計 | | | 四 半 期 | | | | | | |
|------------|-------------|-------------|--------------|-------------|-------------|-------------|-------------|-------------|-----------------|-----------------|
| | 18/3期 3Q | 19/3期 3Q | 前年同期比 増減率 | 18/3期 3Q | 18/3期 4Q | 19/3期 1Q | 19/3期 2Q | 19/3期 3Q | 18/3期3Q比 増減率 | 19/3期2Q比 増減率 |
| 営業収益 | 13,669 | 9,786 | △28.4% | 5,087 | 4,376 | 3,433 | 3,466 | 2,885 | △43.3% | △16.8% |
| 純営業収益 | 13,526 | 9,689 | △28.4% | 5,030 | 4,335 | 3,397 | 3,433 | 2,858 | △43.2% | △16.8% |
| 販売費・一般管理費 | 11,966 | 11,087 | △7.3% | 4,187 | 4,039 | 3,691 | 3,833 | 3,562 | △14.9% | △7.1% |
| 営業利益又は営業損失 | 1,559 | △1,397 | - | 843 | 295 | △293 | △399 | △704 | - | - |
| 経常利益又は経常損失 | 2,162 | △637 | - | 1,057 | 688 | 75 | △258 | △454 | - | - |
| 純利益 | 1,766 | 108 | △93.9% | 822 | 489 | 49 | △50 | 109 | △86.7% | - |
| 総資産 | - | - | - | 109,114 | 106,105 | 103,672 | 97,784 | 88,263 | △19.1% | △9.7% |
| 純資産 | - | - | - | 57,200 | 57,241 | 56,268 | 56,278 | 53,086 | △7.2% | △5.7% |
| EPS(円) | 40.87 | 2.51 | - | 19.02 | 11.32 | 1.14 | △1.16 | 2.52 | - | - |
| BPS(円) | - | - | - | 1,323.33 | 1,324.28 | 1,301.77 | 1,302.00 | 1,228.15 | - | - |
| 自己資本規制比率 | - | - | - | 494.1% | 470.3% | 478.8% | 502.0% | 514.9% | - | - |

営業収益・営業利益・純利益の推移



自己資本規制比率推移





営業収益の内訳と推移 – [連結]

Breakdown / Operating revenues [consolidated]

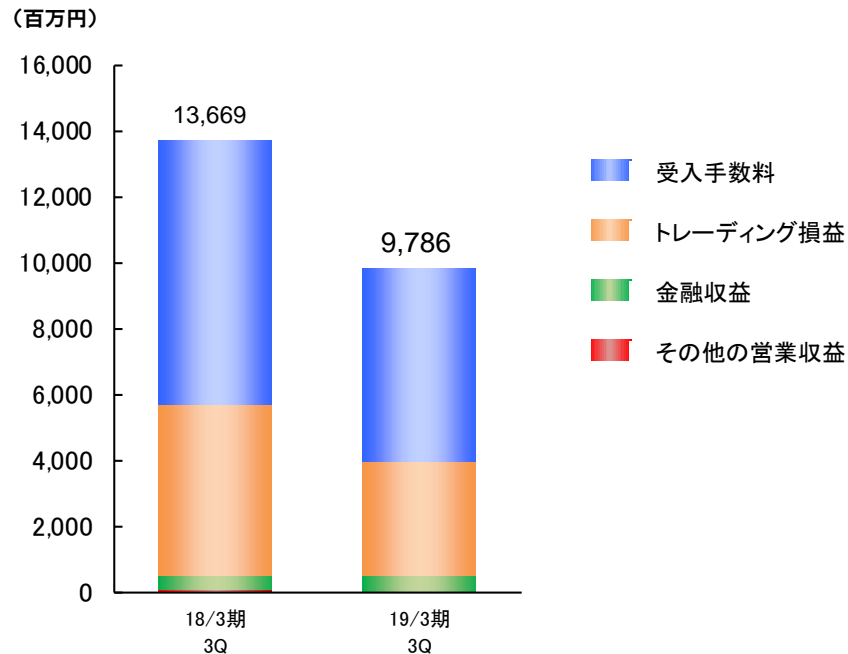
第3四半期（会計期間）のトレーディング損益は、米国株国内店頭取引量の減少等により、前四半期比39.3%減の8億31百万円となりました。受入手数料は同1.7%減の18億95百万円、金融収益は同 5.8%減の1億52百万円となりました。

営業収益の内訳の推移

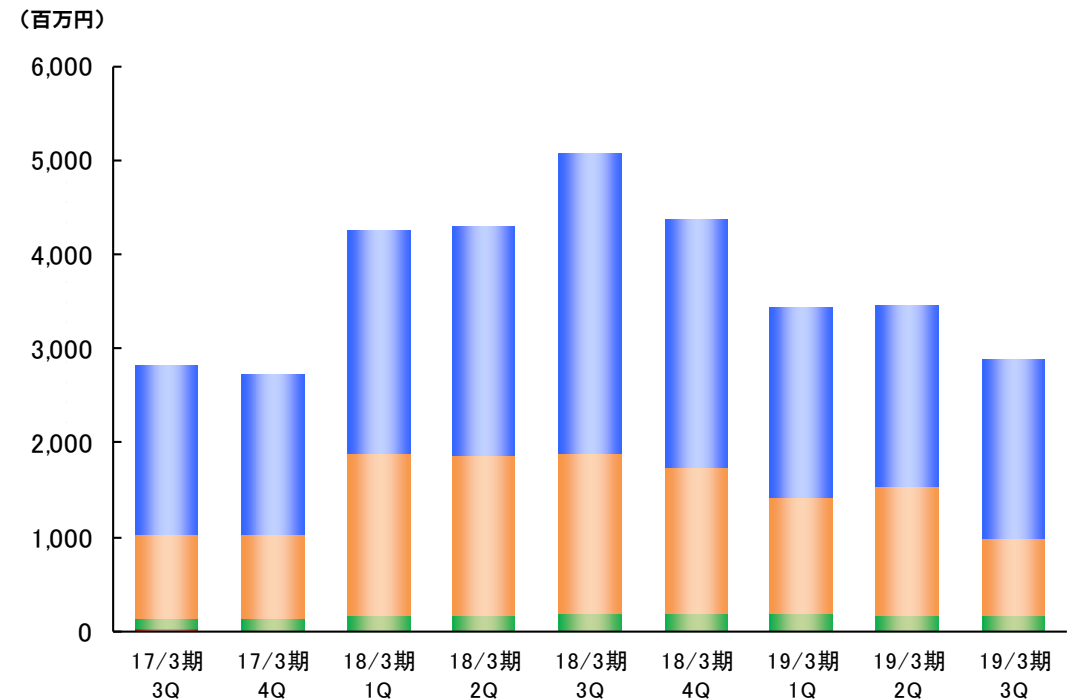
(百万円)

| | 17/3期 3Q | 17/3期 4Q | 17/3期 累計 | 18/3期 1Q | 18/3期 2Q | 18/3期 3Q | 18/3期 4Q | 18/3期 累計 | 19/3期 1Q | 19/3期 2Q | 19/3期 3Q | 18/3期3Q比 増減率 | 19/3期2Q比 増減率 |
|-----------|-------------|-------------|---------------|-------------|-------------|-------------|-------------|---------------|-------------|-------------|-------------|-----------------|-----------------|
| 営業収益 | 2,826 | 2,736 | 10,461 | 4,271 | 4,311 | 5,087 | 4,376 | 18,046 | 3,433 | 3,466 | 2,885 | △43.3% | △16.8% |
| 受入手数料 | 1,801 | 1,711 | 6,621 | 2,378 | 2,442 | 3,186 | 2,640 | 10,649 | 2,019 | 1,929 | 1,895 | △40.5% | △1.7% |
| トレーディング損益 | 889 | 886 | 3,273 | 1,726 | 1,698 | 1,714 | 1,551 | 6,690 | 1,233 | 1,369 | 831 | △51.5% | △39.3% |
| 金融収益 | 119 | 122 | 488 | 152 | 156 | 171 | 176 | 658 | 179 | 161 | 152 | △11.5% | △5.8% |
| その他の営業収益 | 17 | 15 | 77 | 13 | 13 | 14 | 7 | 48 | 0 | 6 | 6 | △57.0% | 0.0% |

累計前年同期比



四半期比





受入手数料の科目別内訳と推移 – [連結]

Breakdown / Commissions [consolidated]

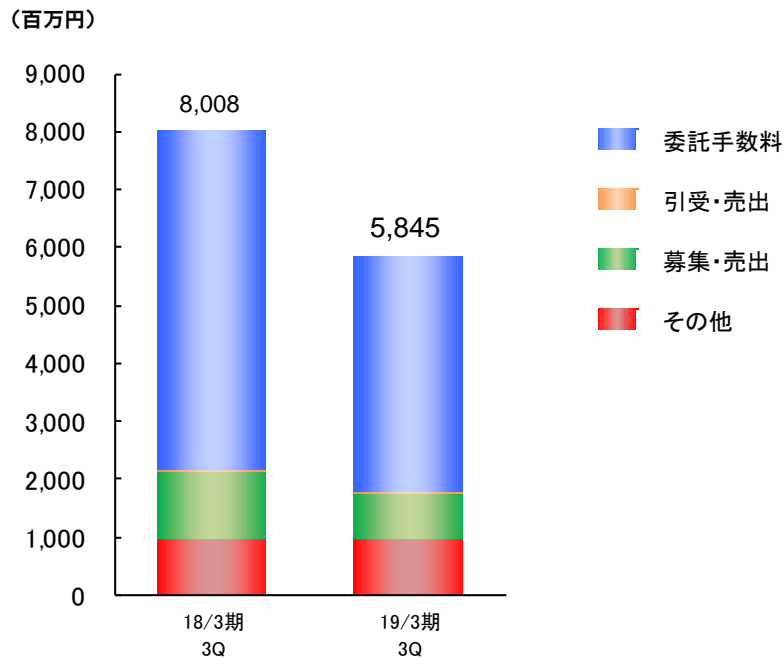
第3四半期（会計期間）の委託手数料は、前四半期比7.4%増の13億92百万円となりました。

受入手数料の科目別内訳の推移

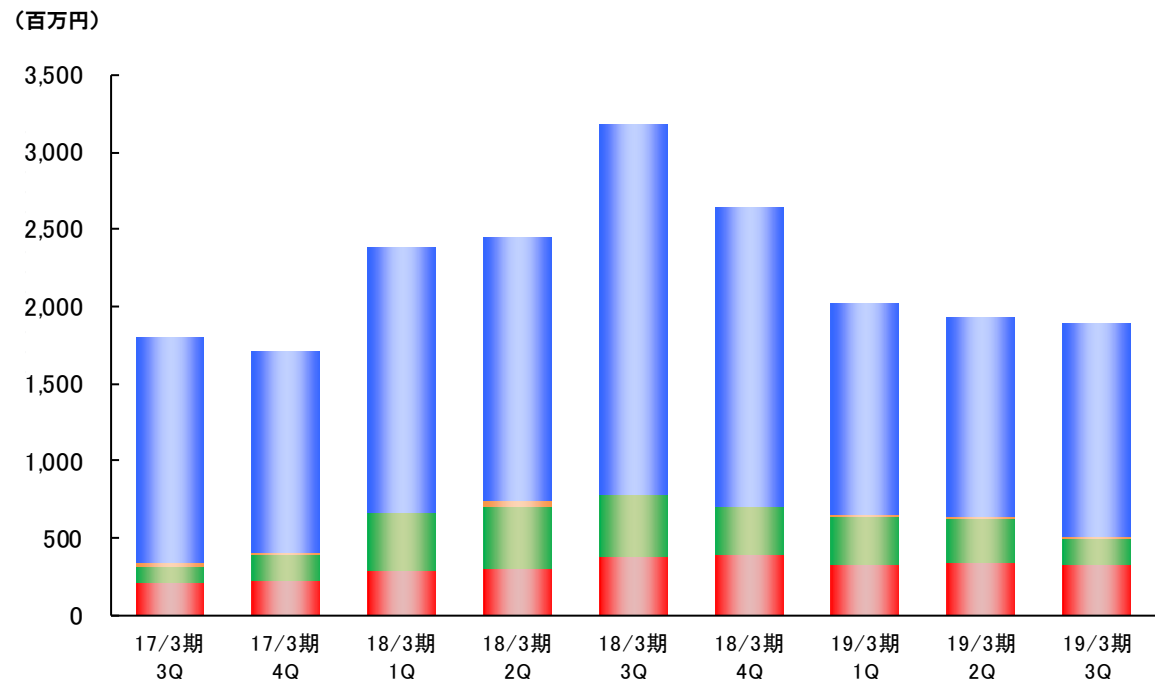
(百万円)

| | 17/3期 3Q | 17/3期 4Q | 17/3期 累計 | 18/3期 1Q | 18/3期 2Q | 18/3期 3Q | 18/3期 4Q | 18/3期 累計 | 19/3期 1Q | 19/3期 2Q | 19/3期 3Q | 18/3期3Q比 増減率 | 19/3期2Q比 増減率 |
|-------|-------------|-------------|--------------|-------------|-------------|-------------|-------------|---------------|-------------|-------------|-------------|-----------------|-----------------|
| 受入手数料 | 1,801 | 1,711 | 6,621 | 2,378 | 2,442 | 3,186 | 2,640 | 10,649 | 2,019 | 1,929 | 1,895 | △40.5% | △1.7% |
| 委託手数料 | 1,462 | 1,311 | 5,060 | 1,719 | 1,697 | 2,405 | 1,933 | 7,756 | 1,371 | 1,297 | 1,392 | △42.1% | 7.4% |
| 引受・売出 | 20 | 4 | 26 | 1 | 45 | 0 | 3 | 51 | 9 | 3 | 9 | - | 208.6% |
| 募集・売出 | 107 | 175 | 635 | 363 | 394 | 406 | 318 | 1,482 | 314 | 297 | 169 | △58.2% | △42.9% |
| その他 | 211 | 219 | 899 | 293 | 304 | 373 | 385 | 1,357 | 324 | 332 | 324 | △13.3% | △2.3% |

累計前年同期比



四半期比





受入手数料の商品別内訳と推移 – [連結]

Breakdown / Commissions [consolidated]

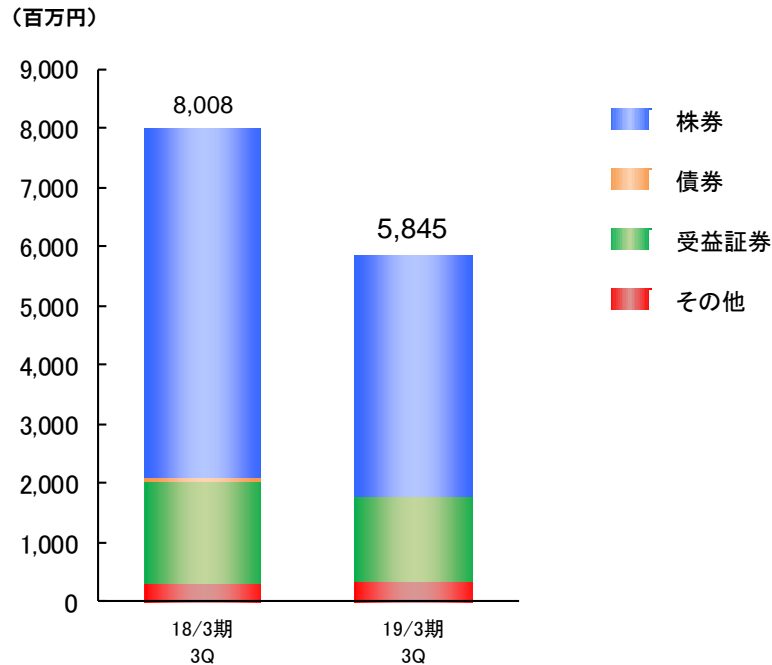
第3四半期（会計期間）の株券の受入手数料は、前四半期比5.8%増の13億63百万円となりました。

受入手数料の商品別内訳の推移

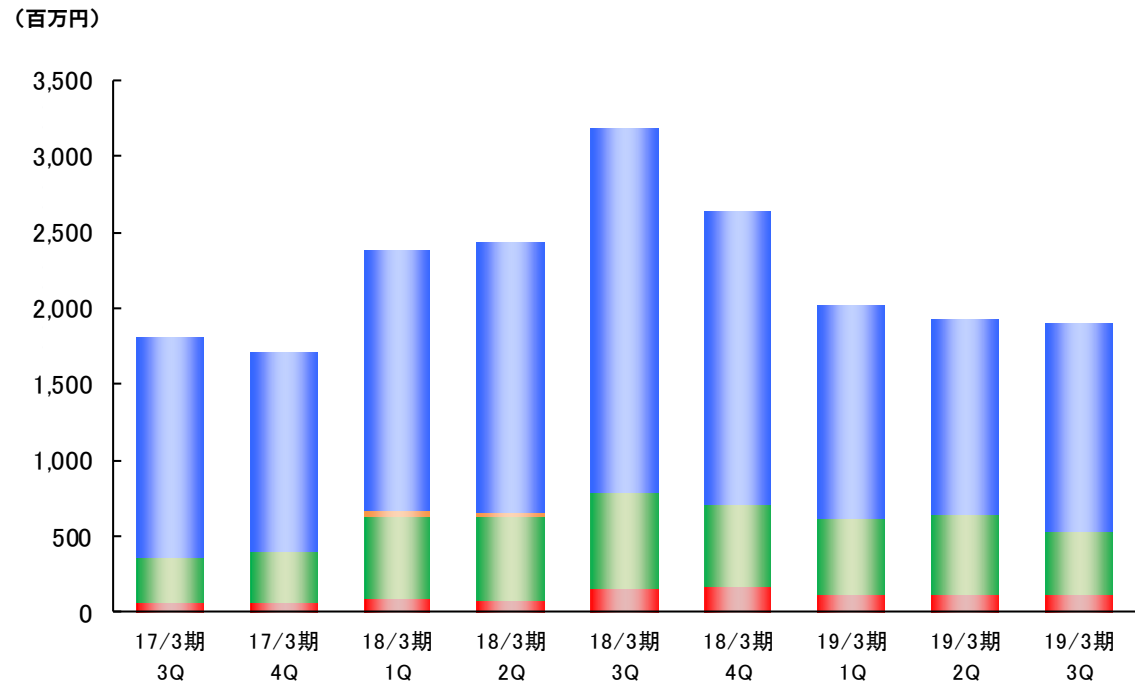
(百万円)

| | 17/3期 3Q | 17/3期 4Q | 17/3期 累計 | 18/3期 1Q | 18/3期 2Q | 18/3期 3Q | 18/3期 4Q | 18/3期 累計 | 19/3期 1Q | 19/3期 2Q | 19/3期 3Q | 18/3期3Q比 増減率 | 19/3期2Q比 増減率 |
|-------|-------------|-------------|--------------|-------------|-------------|-------------|-------------|---------------|-------------|-------------|-------------|-----------------|-----------------|
| 受入手数料 | 1,801 | 1,711 | 6,621 | 2,378 | 2,442 | 3,186 | 2,640 | 10,649 | 2,019 | 1,929 | 1,895 | △40.5% | △1.7% |
| 株券 | 1,446 | 1,310 | 4,975 | 1,710 | 1,782 | 2,398 | 1,926 | 7,817 | 1,399 | 1,288 | 1,363 | △43.1% | 5.8% |
| 債券 | 0 | 0 | 0 | 39 | 32 | 0 | 12 | 84 | 0 | 0 | 0 | 58.8% | △48.2% |
| 受益証券 | 286 | 331 | 1,336 | 542 | 547 | 631 | 534 | 2,256 | 504 | 516 | 411 | △34.9% | △20.2% |
| その他 | 68 | 68 | 308 | 86 | 80 | 156 | 167 | 490 | 115 | 124 | 120 | △23.0% | △3.5% |

累計前年同期比



四半期比





トレーディング損益の内訳と推移 – [連結]

Breakdown / Net gain on trading [consolidated]

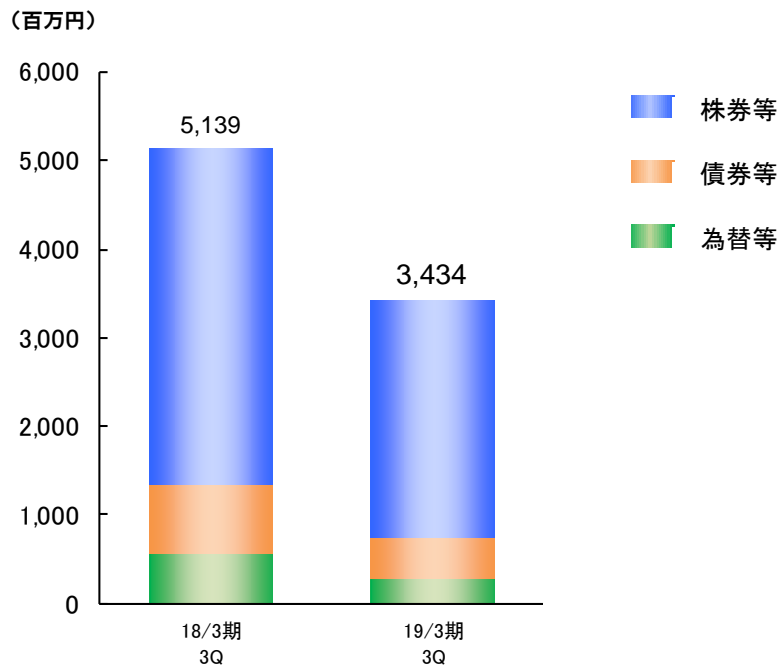
第3四半期（会計期間）の株券等のトレーディング損益は、米国株国内店頭取引量の減少により、前四半期比46.7%減の5億97百万円となりました。

トレーディング損益の推移

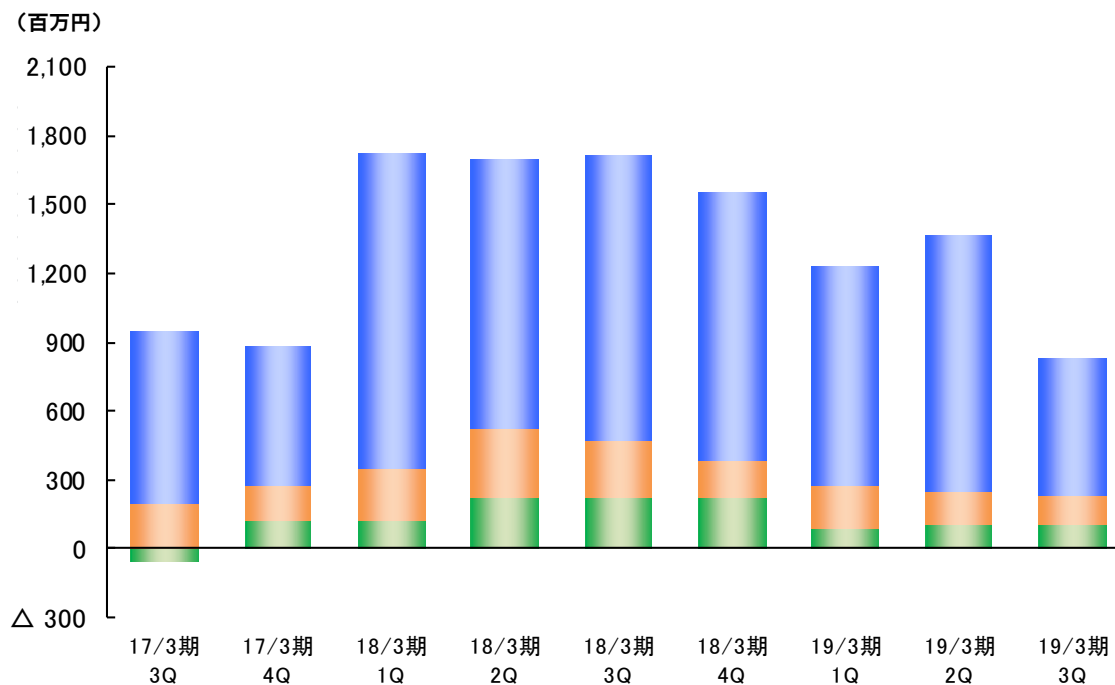
(百万円)

| | 17/3期 3Q | 17/3期 4Q | 17/3期 累計 | 18/3期 1Q | 18/3期 2Q | 18/3期 3Q | 18/3期 4Q | 18/3期 累計 | 19/3期 1Q | 19/3期 2Q | 19/3期 3Q | 18/3期3Q比 増減率 | 19/3期2Q比 増減率 |
|-----------|-------------|-------------|--------------|-------------|-------------|-------------|-------------|--------------|-------------|-------------|-------------|-----------------|-----------------|
| トレーディング損益 | 889 | 886 | 3,273 | 1,726 | 1,698 | 1,714 | 1,551 | 6,690 | 1,233 | 1,369 | 831 | △51.5% | △39.3% |
| 株券等 | 752 | 614 | 2,141 | 1,378 | 1,172 | 1,238 | 1,164 | 4,954 | 961 | 1,120 | 597 | △51.8% | △46.7% |
| 債券等 | 191 | 148 | 717 | 222 | 303 | 256 | 165 | 948 | 187 | 144 | 132 | △48.4% | △8.0% |
| 為替等 | △ 54 | 124 | 413 | 125 | 222 | 218 | 221 | 787 | 84 | 104 | 101 | △53.7% | △3.5% |

累計前年同期比



四半期比





金融収支の内訳と推移 – [連結]

Breakdown / The finance income and expenditure [consolidated]

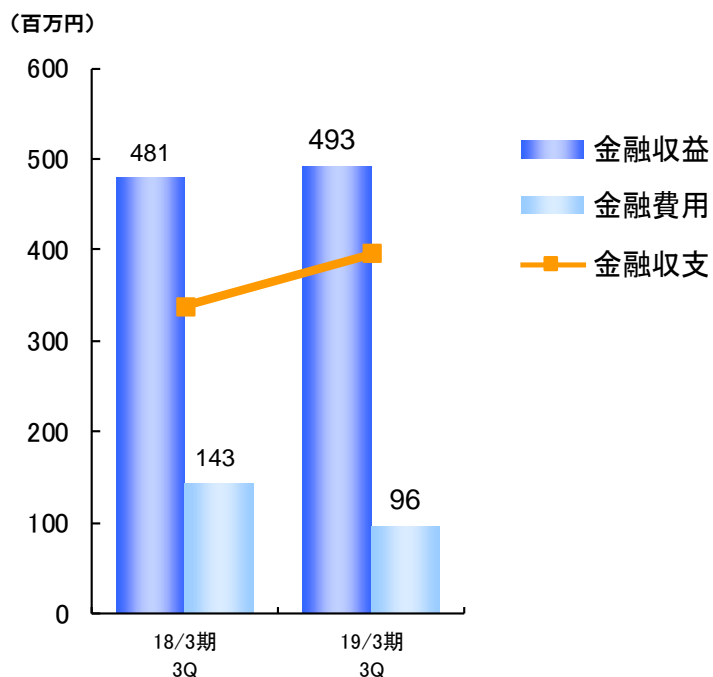
第3四半期（会計期間）の金融収益は前四半期比5.8%減の1億52百万円、金融費用は同16.9%減の27百万円となり、差引金融収支は同3.0%減の1億24百万円となりました。

金融収支の推移

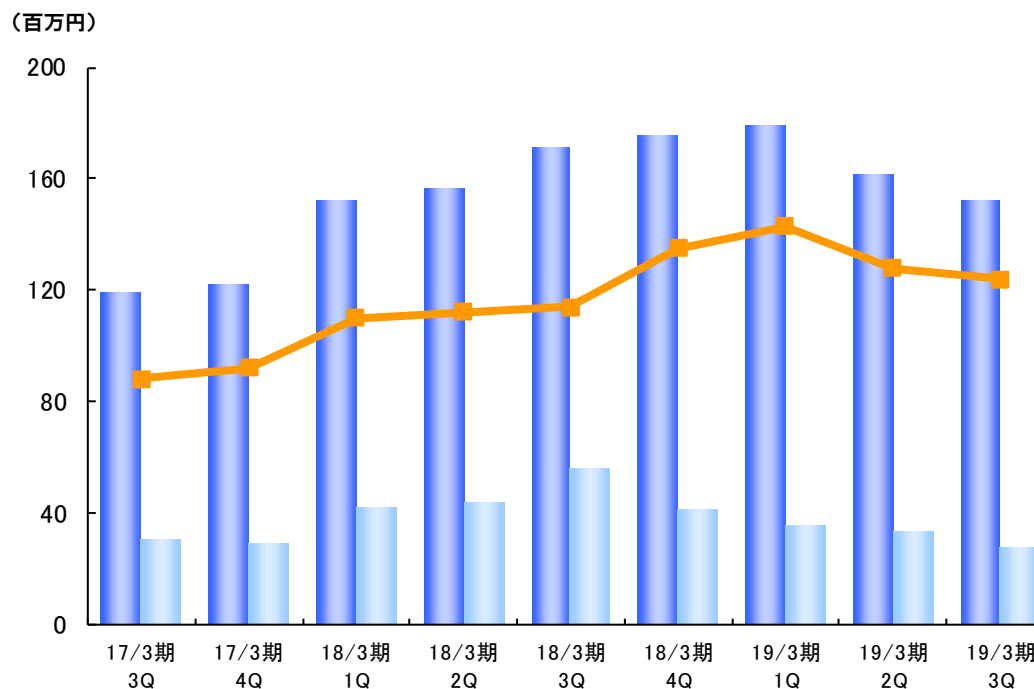
(百万円)

| | 17/3期 3Q | 17/3期 4Q | 17/3期 累計 | 18/3期 1Q | 18/3期 2Q | 18/3期 3Q | 18/3期 4Q | 18/3期 累計 | 19/3期 1Q | 19/3期 2Q | 19/3期 3Q | 18/3期3Q比 増減率 | 19/3期2Q比 増減率 |
|------|-------------|-------------|-------------|-------------|-------------|-------------|-------------|-------------|-------------|-------------|-------------|-----------------|-----------------|
| 金融収益 | 119 | 122 | 488 | 152 | 156 | 171 | 176 | 658 | 179 | 161 | 152 | △11.5% | △5.8% |
| 金融費用 | 30 | 29 | 108 | 42 | 44 | 56 | 41 | 184 | 35 | 33 | 27 | △51.9% | △16.9% |
| 金融収支 | 88 | 92 | 380 | 110 | 112 | 114 | 135 | 473 | 143 | 128 | 124 | 8.5% | △3.0% |

累計前年同期比



四半期比





販売費・一般管理費の内訳と推移 – [連結]

Breakdown / Selling, general and administrative expenses [consolidated]

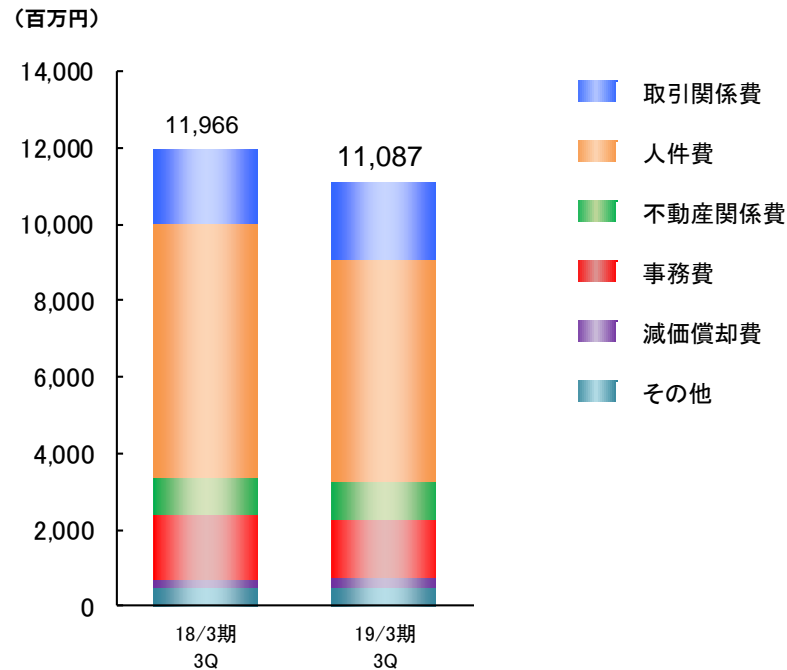
第3四半期（会計期間）の販売費・一般管理費合計は、合併効果が反映されてきたことにより、前四半期比7.1%減の35億62百万円となりました。

販売費及び一般管理費の推移

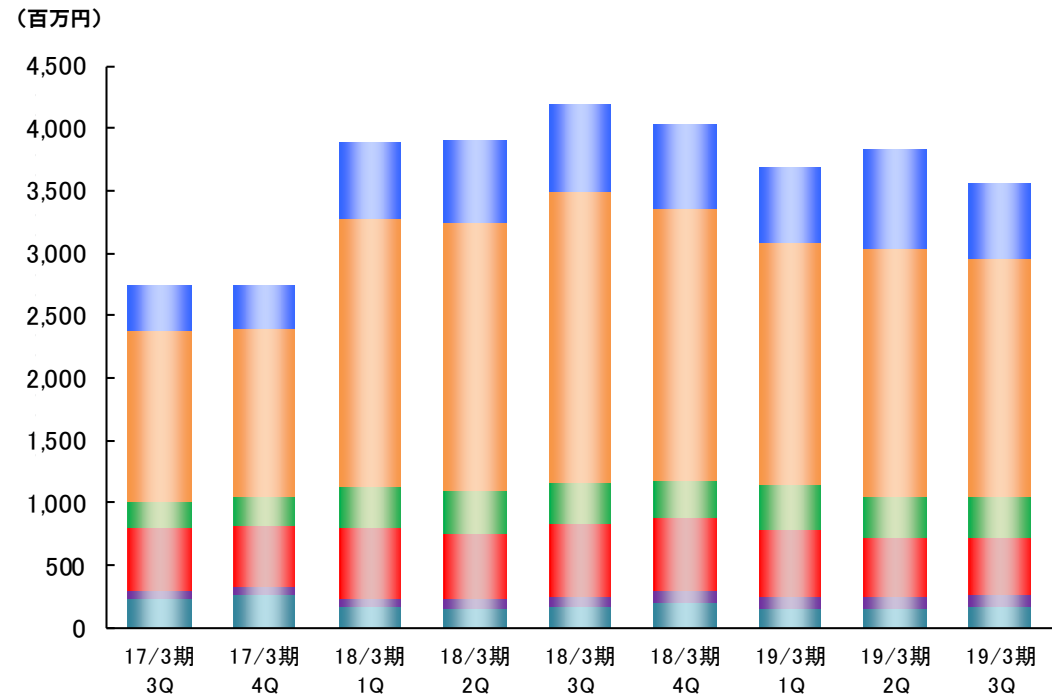
(百万円)

| | 17/3期 3Q | 17/3期 4Q | 17/3期 累計 | 18/3期 1Q | 18/3期 2Q | 18/3期 3Q | 18/3期 4Q | 18/3期 累計 | 19/3期 1Q | 19/3期 2Q | 19/3期 3Q | 18/3期3Q比 増減率 | 19/3期2Q比 増減率 |
|------------------|-------------|-------------|---------------|-------------|-------------|-------------|-------------|---------------|-------------|-------------|-------------|-----------------|-----------------|
| 販売費・一般管理費 | 2,740 | 2,750 | 10,631 | 3,879 | 3,900 | 4,187 | 4,039 | 16,006 | 3,691 | 3,833 | 3,562 | △14.9% | △7.1% |
| 取引関係費 | 345 | 355 | 1,301 | 602 | 653 | 696 | 672 | 2,624 | 605 | 798 | 600 | △13.7% | △24.8% |
| 人件費 | 1,383 | 1,352 | 5,326 | 2,153 | 2,144 | 2,330 | 2,184 | 8,812 | 1,937 | 1,978 | 1,917 | △17.7% | △3.1% |
| 不動産関係費 | 210 | 222 | 901 | 317 | 340 | 319 | 294 | 1,271 | 354 | 330 | 315 | △1.5% | △4.7% |
| 事務費 | 498 | 482 | 1,832 | 568 | 537 | 594 | 597 | 2,297 | 549 | 479 | 469 | △21.0% | △2.2% |
| 減価償却費 | 69 | 79 | 289 | 76 | 78 | 80 | 86 | 322 | 90 | 98 | 94 | 17.2% | △4.4% |
| その他 | 231 | 257 | 979 | 161 | 145 | 166 | 204 | 677 | 154 | 147 | 165 | △0.5% | 11.9% |

累計前年同期比



四半期比





営業外損益と特別損益の内訳と推移 – [連結]

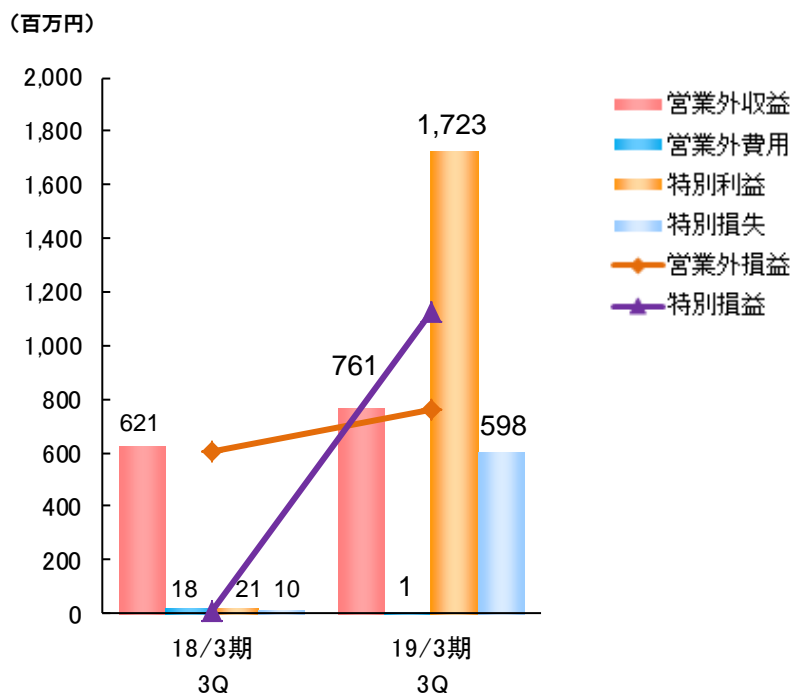
Breakdown / Non-operating income or loss and Extraordinary income or loss [consolidated]

第3四半期（会計期間）の特別利益は、投資有価証券売却益等により7億17百万円となりました。

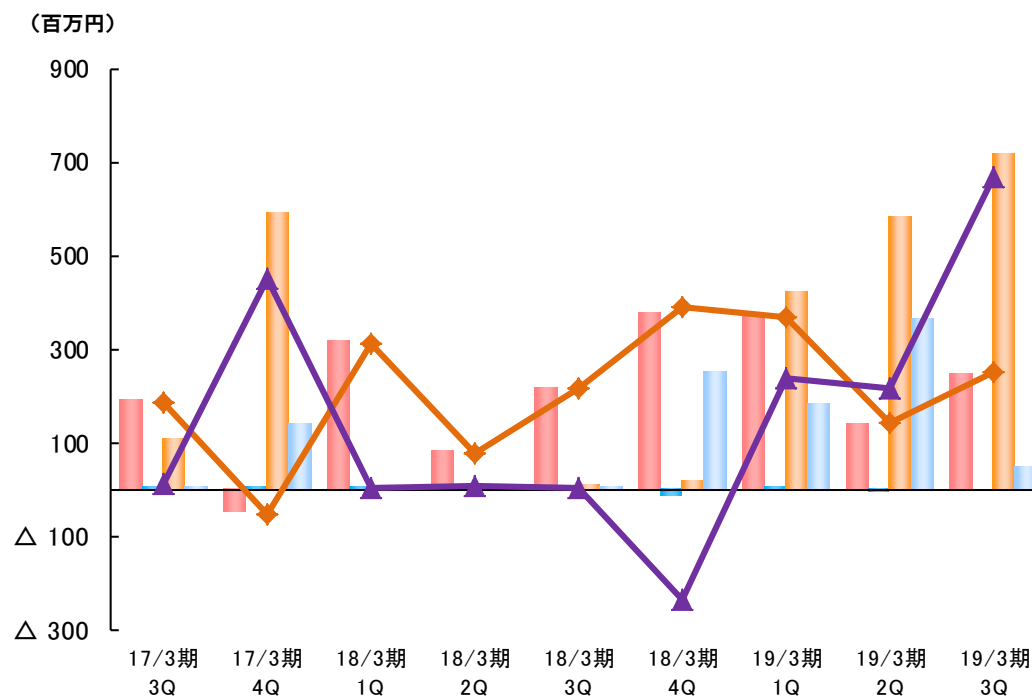
営業外損益と特別損益の推移

| | 17/3期 3Q | 17/3期 4Q | 17/3期 累計 | 18/3期 1Q | 18/3期 2Q | 18/3期 3Q | 18/3期 4Q | 18/3期 累計 | 19/3期 1Q | 19/3期 2Q | 19/3期 3Q | 18/3期3Q比 増減率 | 19/3期2Q比 増減率 |
|-------|-------------|-------------|-------------|-------------|-------------|-------------|-------------|-------------|-------------|-------------|-------------|-----------------|-----------------|
| 営業外収益 | 190 | △ 47 | 890 | 318 | 82 | 220 | 378 | 1,000 | 372 | 139 | 249 | 13.2% | 79.0% |
| 営業外費用 | 4 | 6 | 11 | 5 | 6 | 6 | △ 13 | 4 | 2 | △ 2 | 0 | △97.5% | - |
| 営業外損益 | 186 | △ 53 | 878 | 312 | 76 | 214 | 392 | 995 | 369 | 141 | 249 | 16.6% | 76.4% |
| 特別利益 | 11 | 592 | 929 | 6 | 6 | 8 | 18 | 39 | 424 | 582 | 717 | - | 23.3% |
| 特別損失 | 1 | 140 | 205 | 3 | - | 6 | 254 | 264 | 184 | 364 | 50 | 667.9% | △86.1% |
| 特別損益 | 10 | 451 | 723 | 2 | 6 | 1 | △ 235 | △ 225 | 239 | 217 | 666 | - | 206.1% |

累計前年同期比



四半期比





貸借対照表 – [連結]

Consolidated Balance Sheets

信用取引残高の減少により、信用取引貸付金が減少しております。

貸借対照表（抜粋）

| | 17/3期 期末 | 18/3期 期末 | 19/3期 3Q |
|-------------|-------------|-------------|-------------|
| 資産の部 | | | |
| 流動資産 | 68,369 | 73,620 | 59,353 |
| 現金・預金 | 16,515 | 12,501 | 15,662 |
| 預託金 | 20,752 | 22,952 | 18,838 |
| 営業投資有価証券 | 113 | 187 | 116 |
| トレーディング商品 | 2,533 | 609 | 296 |
| 信用取引資産 | 25,569 | 33,323 | 22,347 |
| 信用取引貸付金 | 25,088 | 33,097 | 22,151 |
| 立替金 | 1,305 | 2,179 | 261 |
| 貸倒引当金 | △0 | △1 | △0 |
| 固定資産 | 28,392 | 32,485 | 28,909 |
| 有形固定資産 | 3,774 | 3,835 | 3,838 |
| 無形固定資産 | 71 | 65 | 62 |
| 投資その他の資産 | 24,546 | 28,583 | 25,008 |
| 投資有価証券 | 22,716 | 26,677 | 23,478 |
| 貸倒引当金 | △ 248 | △ 88 | △ 86 |
| 資産合計 | 96,761 | 106,105 | 88,263 |

(百万円)

| | 17/3期 期末 | 18/3期 期末 | 19/3期 3Q |
|--------------|-------------|-------------|-------------|
| 負債の部 | | | |
| 流動負債 | 38,758 | 44,171 | 31,690 |
| トレーディング商品 | 179 | 5 | - |
| 信用取引負債 | 9,751 | 12,418 | 1,717 |
| 信用取引借入金 | 8,094 | 11,792 | 1,180 |
| 預り金 | 14,653 | 16,550 | 18,025 |
| 受入保証金 | 6,760 | 6,932 | 6,506 |
| 短期借入金 | 5,095 | 4,745 | 3,795 |
| 固定負債 | 3,901 | 4,496 | 3,300 |
| 繰延税金負債 | 3,280 | 3,901 | 2,692 |
| 特別法上の準備金 | 218 | 195 | 185 |
| 金融商品取引責任準備金 | 218 | 195 | 185 |
| 負債合計 | 42,878 | 48,863 | 35,176 |
| 純資産の部 | | | |
| 株主資本合計 | 46,345 | 47,736 | 46,893 |
| うち自己株式 | △ 1,193 | △ 1,193 | △ 1,193 |
| その他の包括利益累計額 | 7,536 | 9,505 | 6,192 |
| その他有価証券評価差額金 | 7,374 | 9,346 | 6,062 |
| 退職給付に係る調整累計額 | 162 | 158 | 129 |
| 純資産合計 | 53,882 | 57,241 | 53,086 |
| 負債純資産合計 | 96,761 | 106,105 | 88,263 |



参考情報

Supplemental Material



持続的な高収益体制を構築するため、ブルーラップ、ファンドラップの提案によるコア資産の取込みを強化しており、トータル残高、件数とも過去最高を更新中。ファンドラップは、前四半期と比較して、契約金額9.5%増、契約件数11.6%増となりました。今後も、資産形成層を中心に毎月5万円から積立できる「ラップ積立プラン」を活用し、契約金額の積み上げを行ってまいります。

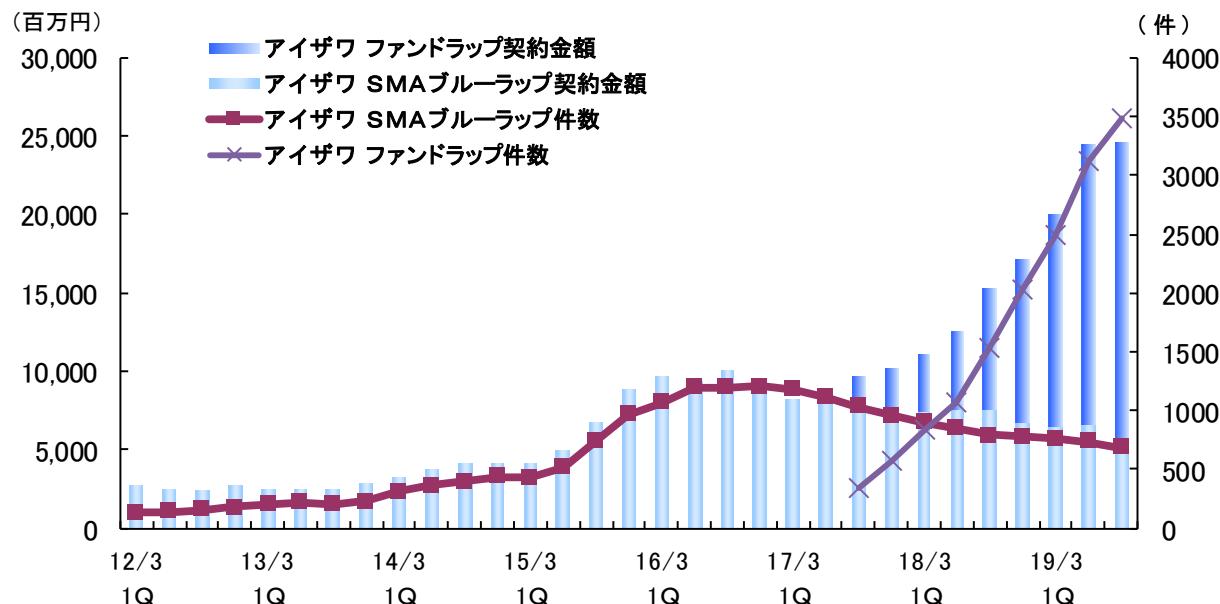
契約件数と契約金額残高の推移

【アイザワ SMAブルーラップ】

| | 17/3期 3Q | 17/3期 4Q | 18/3期 1Q | 18/3期 2Q | 18/3期 3Q | 18/3期 4Q | 19/3期 1Q | 19/3期 2Q | 19/3期 3Q | 19/3期 2Q比 増減率 |
|---------------|-------------|-------------|-------------|-------------|-------------|-------------|-------------|-------------|-------------|---------------------|
| 契約金額 (百万円) | 8,174 | 7,650 | 7,462 | 7,533 | 7,602 | 6,683 | 6,413 | 6,531 | 4,890 | △25.1% |
| 件数 (件) | 1,034 | 958 | 901 | 847 | 790 | 774 | 755 | 731 | 682 | △6.7% |

【アイザワ ファンドラップ】

| | 17/3期 3Q | 17/3期 4Q | 18/3期 1Q | 18/3期 2Q | 18/3期 3Q | 18/3期 4Q | 19/3期 1Q | 19/3期 2Q | 19/3期 3Q | 19/3期 2Q比 増減率 |
|---------------|-------------|-------------|-------------|-------------|-------------|-------------|-------------|-------------|-------------|---------------------|
| 契約金額 (百万円) | 1,544 | 2,540 | 3,646 | 4,994 | 7,673 | 10,454 | 13,626 | 17,950 | 19,658 | 9.5% |
| 件数 (件) | 340 | 569 | 837 | 1,065 | 1,524 | 2,036 | 2,492 | 3,127 | 3,489 | 11.6% |



投資一任運用サービス アイザワSMA『ブルーラップ』

- 特徴1 日本の現物株式で運用
- 特徴2 8つの運用スタイルから選択
- 特徴3 市場環境に関わらず収益を追求
- 特徴4 投資顧問報酬は固定報酬と成功報酬の併用

ブルーラップは、アイザワ証券が行う国内現物株で運用するラップ取引サービスの愛称です。ラップ取引（口座）とは、証券会社等がお客様との投資一任契約に基づいて、お客様の資産の運用・管理を総合的に行うサービスです。お客様は契約資産残高や運用実績に基づいて報酬を支払うことで、取引ごとの手数料を支払うことなくサービスを受けることができます。SMAは、セパレートリー・マネージド・アカウント（別に管理された口座）の略称で、ラップ口座の代表的な形態です。

投資一任運用サービス 『アイザワ ファンドラップ』

- 特徴1 お客様にふさわしいポートフォリオを提案します
- 特徴2 投資一任契約に基づき、お客様に代わって当社が運用・管理いたします
- 特徴3 専門家のノウハウを享受できます
- 特徴4 売買ごとの手数料はかかりません
- 特徴5 ご契約金額が300万円以上1万円単位の「一括プラン」と、自動で毎月5万円以上1万円単位で一定額をお買付けする「ラップ積立プラン」の2つの契約プランがあります
- 特徴6 運用コースには、国内株式・先進国株式・新興国株式のアクティブ運用あり・なしのポートフォリオがあります

アイザワ ファンドラップは、アイザワ証券が行うラップ取引サービスです。お客様にふさわしい運用コースをご提案し、ポートフォリオ運用による契約資産の一任運用サービスをご提供いたします。



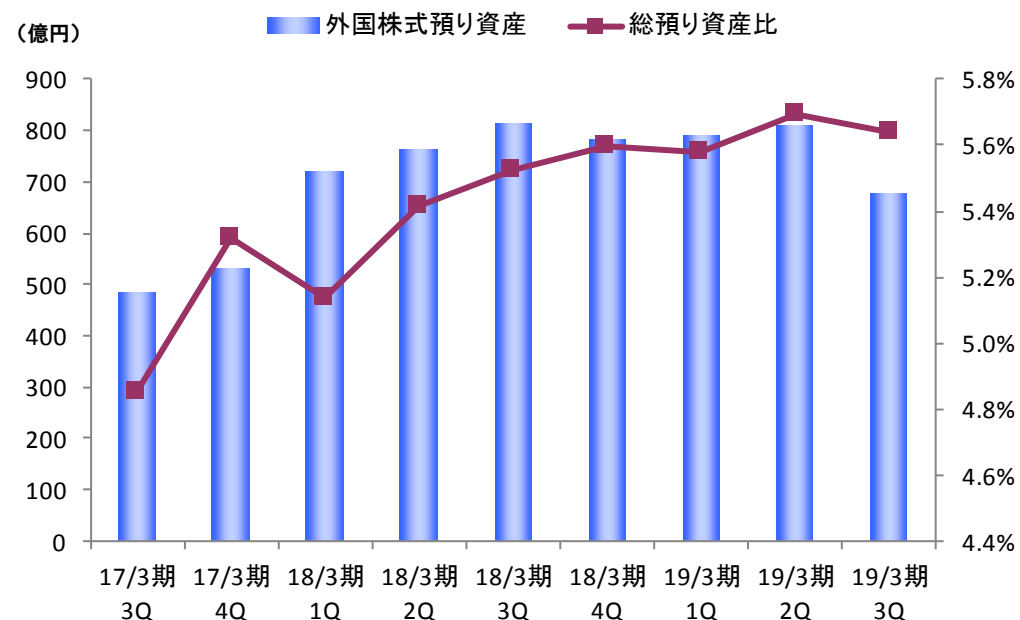
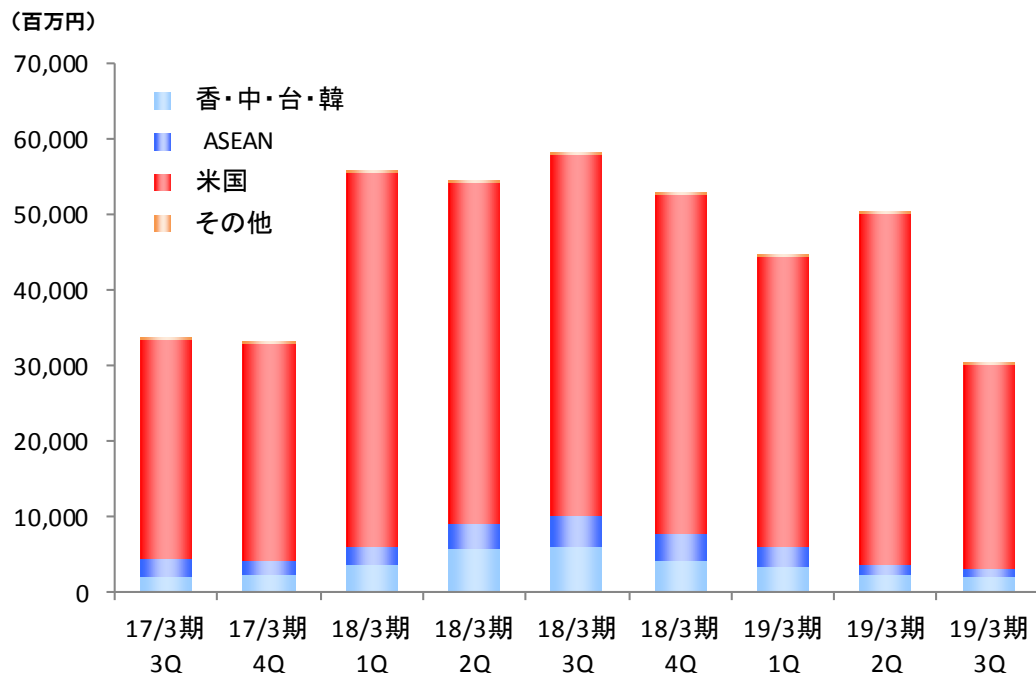
外国株式の状況- [連結]

Foreign Stock (Trading value and Asset under Custody) [consolidated]

米国株式市場の低迷により、米国株の売買代金は前四半期比42.3%減となりました。ASEAN市場は同11.2%減となりました。アジア市場の詳細は次ページをご覧ください。

外国株式の売買代金と預り資産の推移

| | 17/3期 3Q | 17/3期 4Q | 18/3期 1Q | 18/3期 2Q | 18/3期 3Q | 18/3期 4Q | 19/3期 1Q | 19/3期 2Q | 19/3期 3Q | 19/3期 2Q比 増減率 |
|------------|-------------|-------------|-------------|-------------|-------------|-------------|-------------|-------------|-------------|---------------------|
| (売買代金:百万円) | | | | | | | | | | |
| 香・中・台・韓 | 1,840 | 2,217 | 3,521 | 5,701 | 6,142 | 4,168 | 3,406 | 2,187 | 1,921 | △12.2% |
| ASEAN | 2,496 | 1,896 | 2,398 | 3,239 | 3,899 | 3,597 | 2,728 | 1,378 | 1,223 | △11.2% |
| 米国 | 28,962 | 28,639 | 49,594 | 45,207 | 48,050 | 44,907 | 38,186 | 46,521 | 26,832 | △42.3% |
| その他 | 194 | 161 | 94 | 135 | 13 | 6 | 3 | 26 | 5 | △80.8% |
| 合計 | 33,494 | 32,914 | 55,608 | 54,283 | 58,106 | 52,680 | 44,325 | 50,114 | 29,983 | △40.2% |
| (預り資産:億円) | | | | | | | | | | |
| 外国株式預り資産 | 484 | 529 | 719 | 765 | 815 | 782 | 792 | 810 | 677 | △16.4% |
| 総預り資産比 | 4.9% | 5.3% | 5.1% | 5.4% | 5.5% | 5.6% | 5.6% | 5.7% | 5.6% | |





アジア株式の売買状況- [連結]

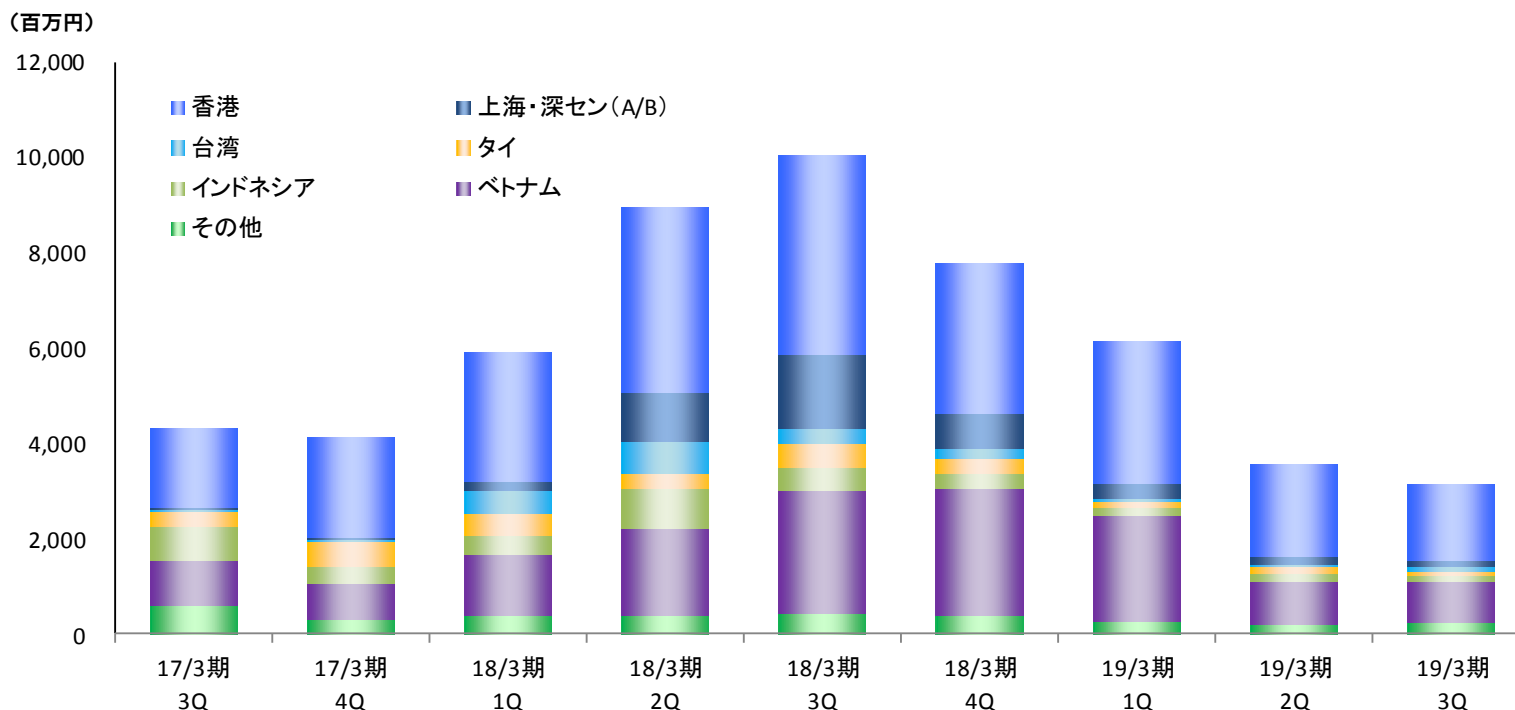
Foreign business (Asian Stock Trading Value) [consolidated]

台湾市場の売買代金は、前四半期比57.8%増となりましたが、他のアジア市場は売買代金が減少しました。香港とベトナム市場が、引き続き高いシェアとなりました。

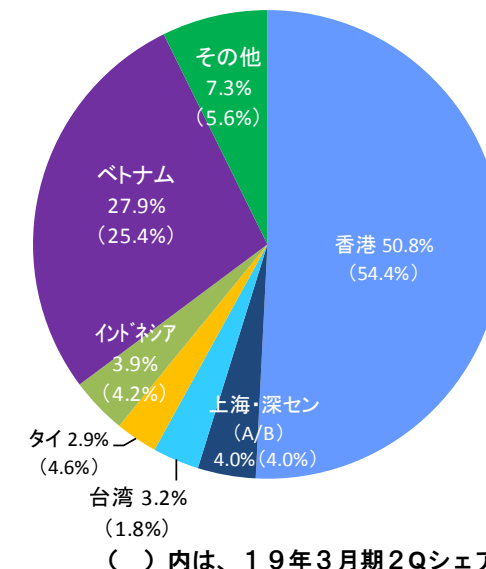
アジア株式売買代金の推移

| | 17/3期 3Q | 17/3期 4Q | 18/3期 1Q | 18/3期 2Q | 18/3期 3Q | 18/3期 4Q | 19/3期 1Q | 19/3期 2Q | 19/3期 3Q | 19/3期 2Q比 増減率 |
|-------------|-------------|-------------|-------------|-------------|-------------|-------------|-------------|-------------|-------------|---------------------|
| 香港 | 1,680 | 2,105 | 2,714 | 3,849 | 4,165 | 3,120 | 2,972 | 1,938 | 1,596 | △17.6% |
| 上海・深セン(A/B) | 56 | 47 | 182 | 1,038 | 1,555 | 752 | 320 | 144 | 125 | △13.2% |
| 台湾 | 20 | 28 | 487 | 701 | 327 | 214 | 62 | 64 | 101 | 57.8% |
| タイ | 307 | 509 | 477 | 280 | 500 | 329 | 111 | 163 | 90 | △44.8% |
| インドネシア | 716 | 349 | 390 | 867 | 493 | 305 | 186 | 148 | 123 | △16.9% |
| ベトナム | 972 | 762 | 1,283 | 1,807 | 2,566 | 2,633 | 2,198 | 905 | 877 | △3.1% |
| その他 | 583 | 312 | 383 | 394 | 435 | 412 | 284 | 199 | 229 | 15.1% |
| 合計 | 4,337 | 4,115 | 5,919 | 8,941 | 10,044 | 7,769 | 6,136 | 3,566 | 3,144 | △11.8% |

※当社取扱アジア12市場(香港、上海、深セン、台湾、韓国、シンガポール、タイ、マレーシア、インドネシア、フィリピン、ベトナム、イスラエル)を集計しています。
※その他は、韓国、シンガポール、マレーシア、フィリピン、イスラエルとなります。



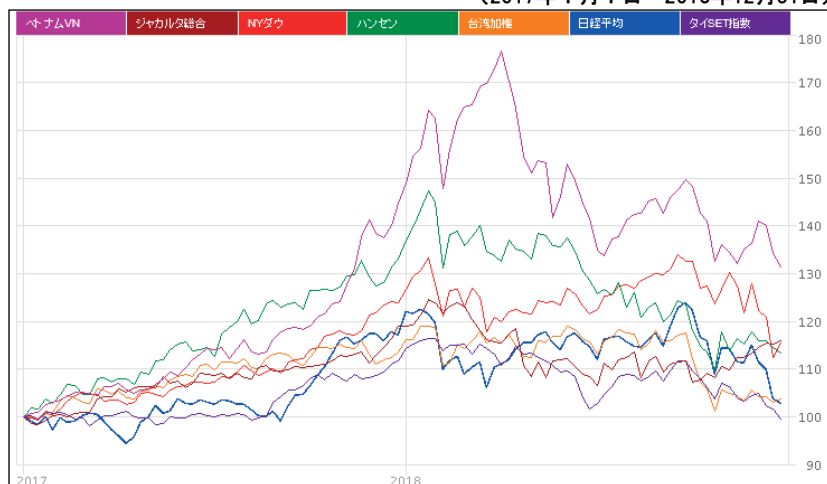
市場別シェア (第3四半期)





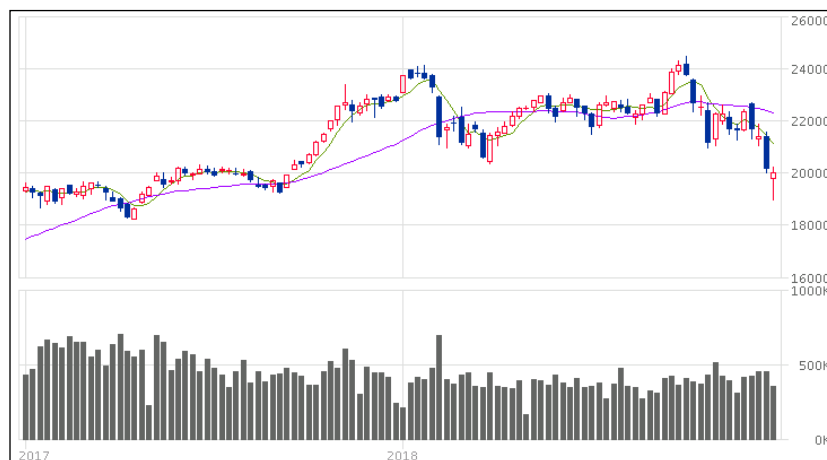
2017年1月1日を100とした各国指数比較

(2017年1月1日~2018年12月31日)



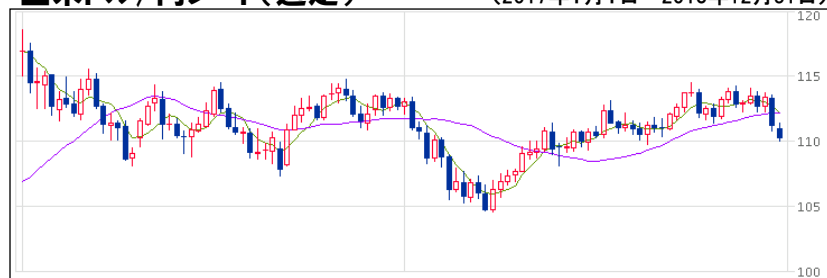
日経平均(週足)

(2017年1月1日~2018年12月31日)



米ドル/円レート(週足)

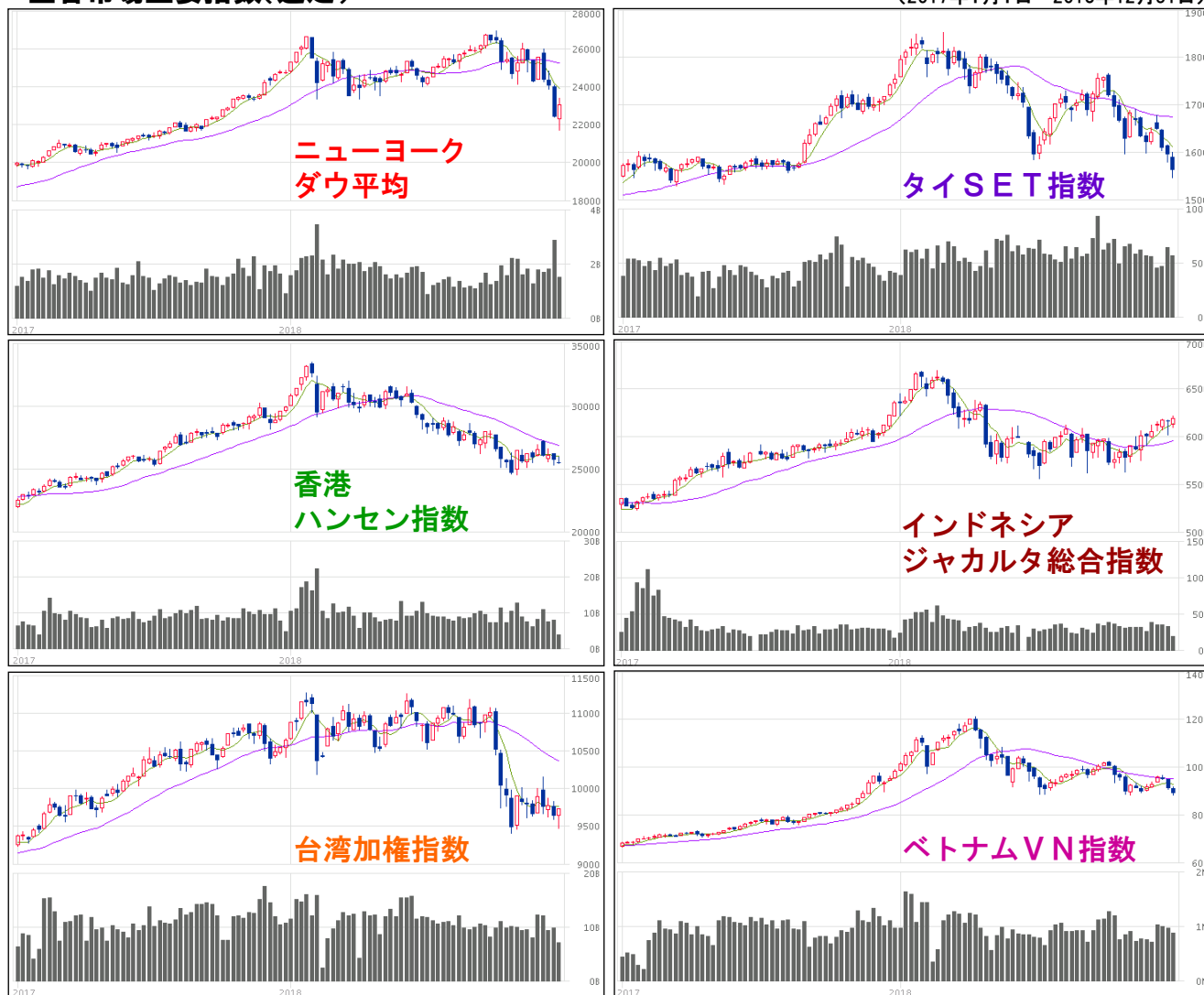
(2017年1月1日~2018年12月31日)



米国株式市場は、米中貿易摩擦による影響への懸念が高まり、下落に転じ、年末にかけては、FRBによる利上げ姿勢が下げを加速し、大荒れとなりました。
 アジア各国の株式市場は、中国市場は米中貿易摩擦や経済の減速を背景に下落が続きました。ASEAN諸国の株式市場は、中国経済の鈍化や米国の利上げが各国に与える影響が懸念され下落しましたが、その後はおおむね落ち着きを取り戻しました。

各市場主要指数(週足)

(2017年1月1日~2018年12月31日)





顧客口座数の状況

Number of Accounts

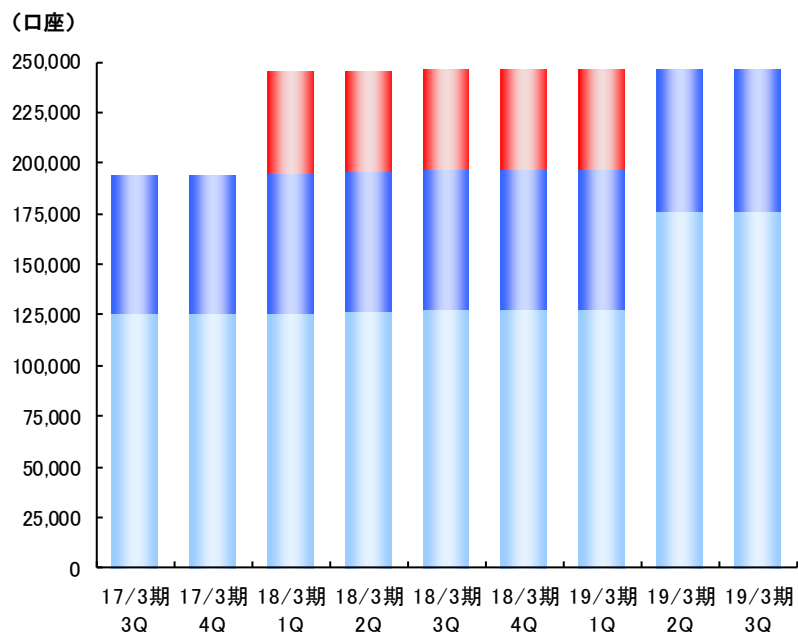
総口座数は、ほぼ横ばいで推移しました。新規口座数はネット口座の開設が増加し、前四半期比31.4%増となりました。
 (注) 2018年7月1日付で当社との合併に伴い、日本アジア証券は消滅しております。

総口座数と新規口座数の内訳と推移

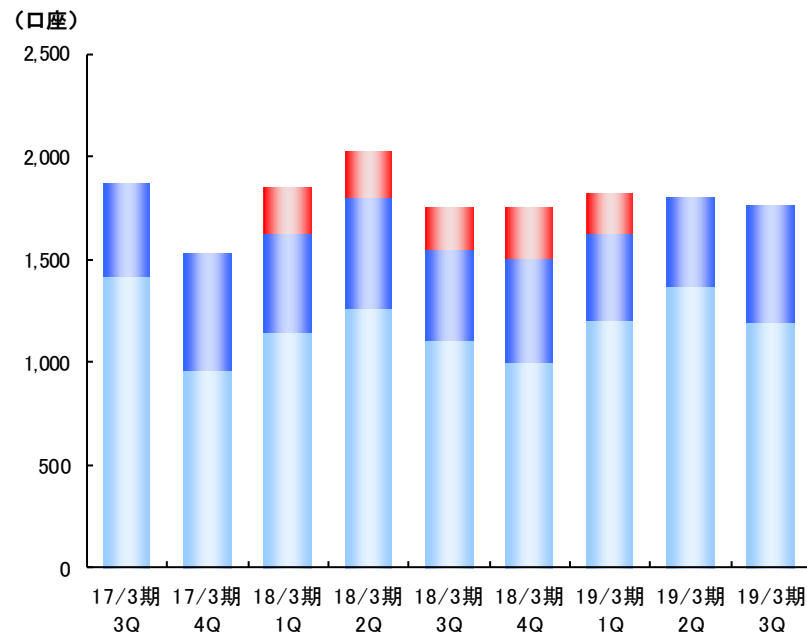
※ネットはインターネット取引「ブルートレード」

| | 17/3期 | | 18/3期 | | 18/3期 | | 19/3期 | | 19/3期 | | (口座) 19/3期2Q比 増減率 |
|---------|---------|---------|---------|---------|---------|---------|---------|---------|---------|--------|-------------------------|
| | 3Q | 4Q | 1Q | 2Q | 3Q | 4Q | 1Q | 2Q | 3Q | | |
| 総口座数 | 193,671 | 194,077 | 245,275 | 245,376 | 245,810 | 245,835 | 246,126 | 245,865 | 246,288 | 0.2% | |
| 対面 | 125,757 | 125,796 | 126,164 | 126,830 | 127,531 | 127,680 | 128,060 | 175,915 | 175,972 | 0.0% | |
| ネット | 67,914 | 68,281 | 68,347 | 68,652 | 68,891 | 69,065 | 69,228 | 69,950 | 70,316 | 0.5% | |
| 日本アジア証券 | | | 50,764 | 49,894 | 49,388 | 49,090 | 48,838 | (注) | (注) | - | |
| 新規口座数 | 1,869 | 1,536 | 1,852 | 2,027 | 1,750 | 1,759 | 1,823 | 1,800 | 1,766 | △1.9% | |
| 対面 | 1,418 | 954 | 1,140 | 1,256 | 1,101 | 999 | 1,199 | 1,363 | 1,192 | △12.5% | |
| ネット | 451 | 582 | 486 | 547 | 452 | 503 | 427 | 437 | 574 | 31.4% | |
| 日本アジア証券 | | | 226 | 224 | 197 | 257 | 197 | (注) | (注) | - | |

総口座数の推移



新規口座数の推移





預り資産の状況

Assets under Custody

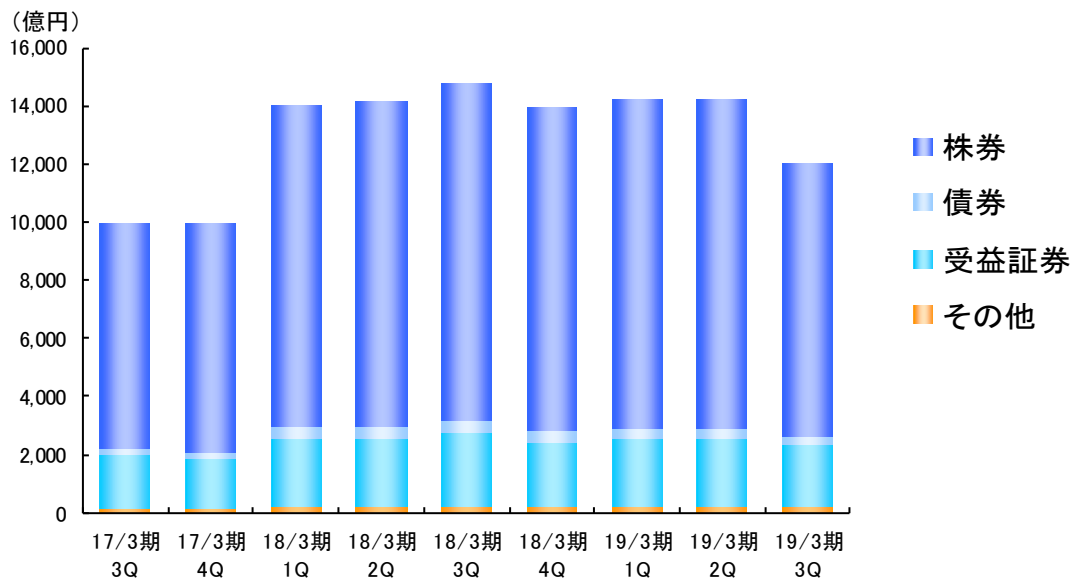
預り資産は、前四半期比15.7%減の1兆2,002億円となりました。

グループ総預り資産の内訳と推移

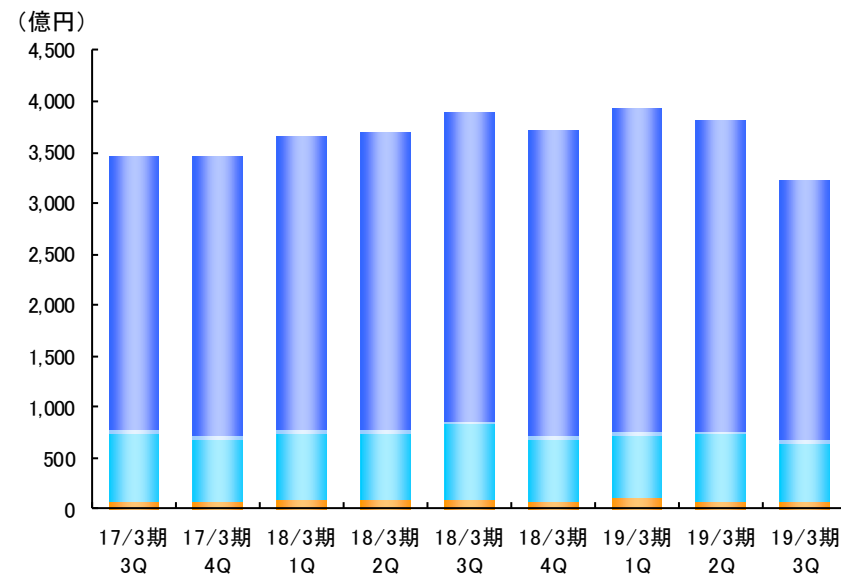
| | 17/3期 3Q | 17/3期 4Q | 18/3期 1Q | 18/3期 2Q | 18/3期 3Q | 18/3期 4Q | 19/3期 1Q | 19/3期 2Q | 19/3期 3Q | 19/3期2Q比 増減率 |
|------------|-------------|-------------|-------------|-------------|-------------|-------------|-------------|-------------|-------------|-----------------|
| グループ総預り資産 | 9,970 | 9,944 | 13,993 | 14,120 | 14,751 | 13,971 | 14,192 | 14,230 | 12,002 | △15.7% |
| 株式 | 7,739 | 7,844 | 11,006 | 11,118 | 11,554 | 11,156 | 11,294 | 11,338 | 9,364 | △17.4% |
| 債券 | 207 | 210 | 430 | 435 | 403 | 363 | 356 | 318 | 303 | △4.7% |
| 受益証券 | 1,847 | 1,734 | 2,337 | 2,348 | 2,536 | 2,246 | 2,304 | 2,362 | 2,133 | △9.7% |
| その他 | 174 | 154 | 218 | 217 | 257 | 205 | 237 | 210 | 200 | △5.0% |
| うち、ネット預り資産 | 3,455 | 3,453 | 3,669 | 3,703 | 3,898 | 3,721 | 3,925 | 3,820 | 3,224 | △15.6% |
| 株式 | 2,678 | 2,740 | 2,885 | 2,921 | 3,030 | 3,000 | 3,154 | 3,057 | 2,550 | △16.6% |
| 債券 | 31 | 31 | 34 | 35 | 32 | 30 | 40 | 27 | 24 | △11.1% |
| 受益証券 | 661 | 608 | 660 | 657 | 735 | 612 | 625 | 652 | 575 | △11.8% |
| その他 | 83 | 73 | 88 | 90 | 100 | 78 | 104 | 84 | 75 | △10.5% |

※ネットはインターネット取引「ブルートレード」

グループ総預り資産の推移



うちネット顧客の預り資産の推移





株式委託手数料の状況- [個別]

Stock brokerage commissions [nonconsolidated]

国内株式委託手数料は前四半期比6.6%増、外国株式委託手数料は同22.4%減となりました。

株式委託手数料の内訳と推移

※ネットはインターネット取引「ブルートレード」
※株式委託手数料にETFは含まれておりません。

【国内株式委託手数料】

| | 17/3期 3Q | 17/3期 4Q | 18/3期 1Q | 18/3期 2Q | 18/3期 3Q | 18/3期 4Q | 19/3期 1Q | 19/3期 2Q | 19/3期 3Q | 19/3期2Q比 増減率 | (百万円) |
|-----------|-------------|-------------|-------------|-------------|-------------|-------------|-------------|-------------|-------------|-----------------|-------|
| 国内株式委託手数料 | 1,394 | 1,269 | 1,282 | 1,235 | 1,758 | 1,377 | 969 | 1,236 | 1,318 | 6.6% | |
| 対面 | 1,186 | 1,069 | 1,079 | 1,025 | 1,495 | 1,149 | 805 | 1,077 | 1,154 | 7.1% | |
| ネット | 207 | 199 | 202 | 210 | 263 | 227 | 164 | 159 | 164 | 3.3% | |
| ネット比率 | 14.9% | 15.7% | 15.8% | 17.0% | 15.0% | 16.5% | 16.9% | 12.9% | 12.5% | - | |

【委託手数料率】

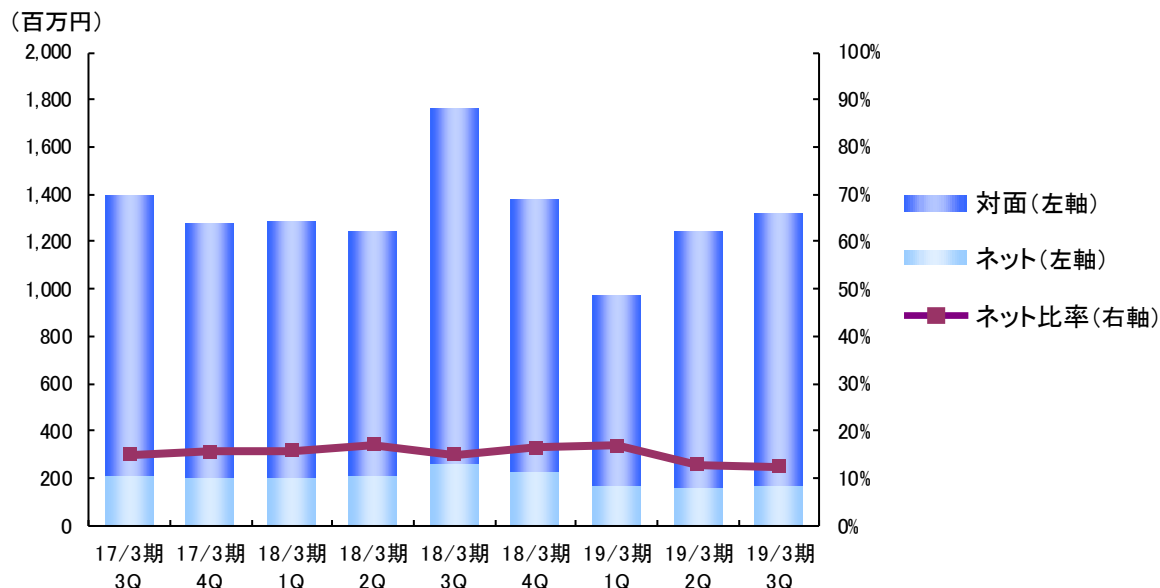
| 19/3期 3Q |
|-------------|
| 0.40% |
| 0.72% |
| 0.10% |

【外国株式委託手数料】

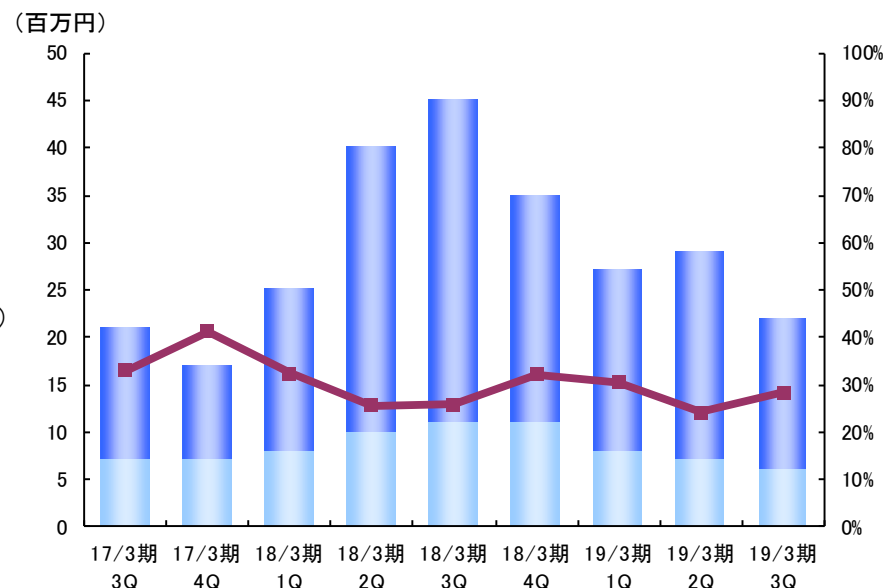
| | 17/3期 3Q | 17/3期 4Q | 18/3期 1Q | 18/3期 2Q | 18/3期 3Q | 18/3期 4Q | 19/3期 1Q | 19/3期 2Q | 19/3期 3Q | 19/3期2Q比 増減率 | (百万円) |
|-----------|-------------|-------------|-------------|-------------|-------------|-------------|-------------|-------------|-------------|-----------------|-------|
| 外国株式委託手数料 | 21 | 18 | 25 | 40 | 46 | 36 | 27 | 30 | 23 | △22.4% | |
| 対面 | 14 | 10 | 17 | 30 | 34 | 24 | 19 | 22 | 16 | △26.5% | |
| ネット | 7 | 7 | 8 | 10 | 11 | 11 | 8 | 7 | 6 | △9.6% | |
| ネット比率 | 33.1% | 41.2% | 32.3% | 25.5% | 25.7% | 32.2% | 30.5% | 24.2% | 28.2% | - | |

| 19/3期 3Q |
|-------------|
| 0.49% |
| 0.61% |
| 0.32% |

国内株式委託手数料の推移



外国株式委託手数料の推移





株式委託売買代金の状況 – [個別]

Stock Trading value [nonconsolidated]

国内株式委託売買代金は前四半期比4.6%増、外国株式委託売買代金は同22.8%減となりました。

株式委託売買代金の内訳と推移

※ネットはインターネット取引「ブルートレード」
※株式委託売買代金にETFは含まれておりません。

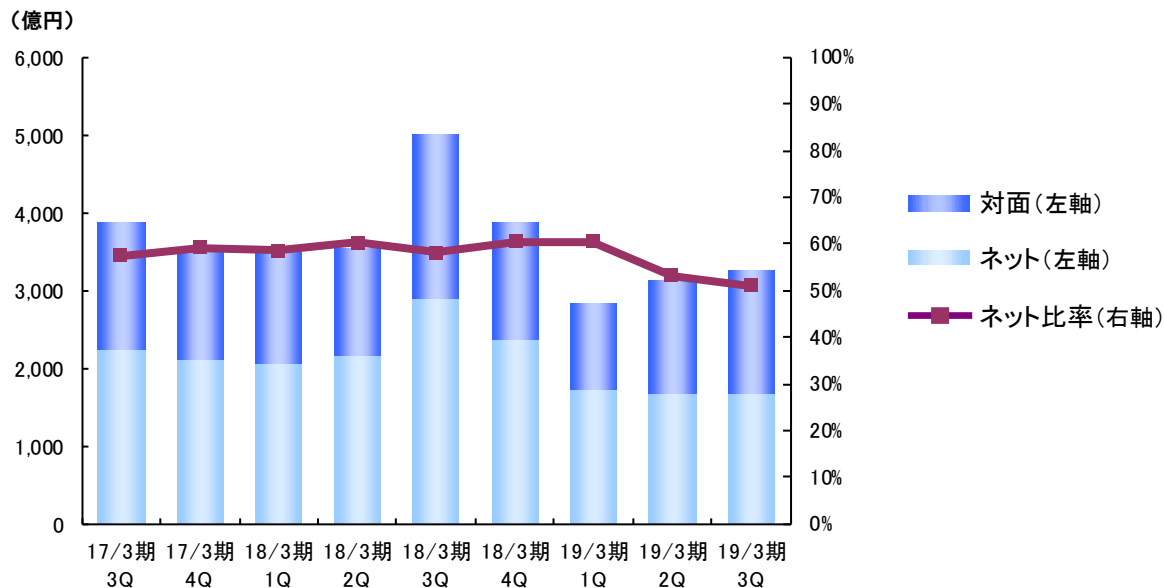
【国内株式委託売買代金】

| | 17/3期 3Q | 17/3期 4Q | 18/3期 1Q | 18/3期 2Q | 18/3期 3Q | 18/3期 4Q | 19/3期 1Q | 19/3期 2Q | 19/3期 3Q | 19/3期2Q比 増減率 |
|------------|-------------|-------------|-------------|-------------|-------------|-------------|-------------|-------------|-------------|-----------------|
| 国内株式委託売買代金 | 3,882 | 3,534 | 3,488 | 3,543 | 4,991 | 3,876 | 2,825 | 3,119 | 3,261 | 4.6% |
| 対面 | 1,647 | 1,443 | 1,448 | 1,401 | 2,084 | 1,532 | 1,115 | 1,460 | 1,595 | 9.2% |
| ネット | 2,234 | 2,091 | 2,039 | 2,141 | 2,906 | 2,344 | 1,709 | 1,659 | 1,666 | 0.5% |
| ネット比率 | 57.6% | 59.2% | 58.5% | 60.4% | 58.2% | 60.5% | 60.5% | 53.2% | 51.1% | - |

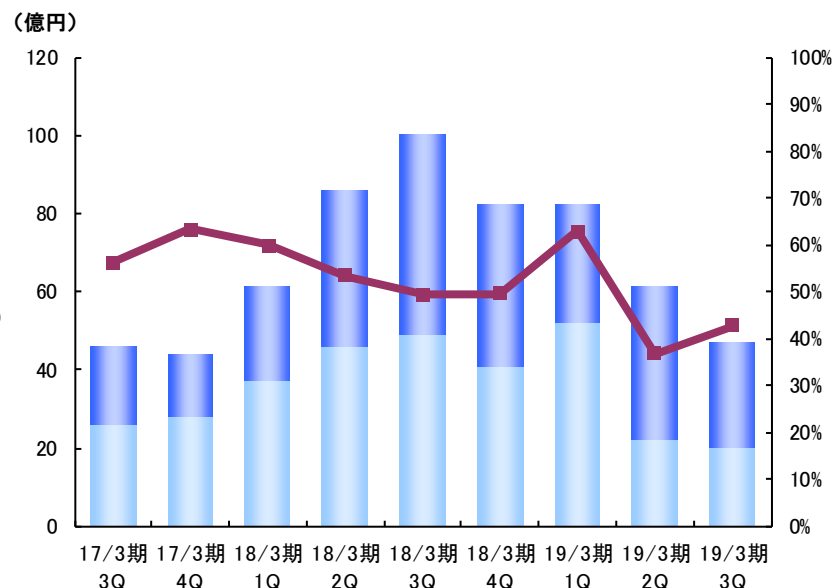
【外国株式委託売買代金】

| | 17/3期 3Q | 17/3期 4Q | 18/3期 1Q | 18/3期 2Q | 18/3期 3Q | 18/3期 4Q | 19/3期 1Q | 19/3期 2Q | 19/3期 3Q | 19/3期2Q比 増減率 |
|------------|-------------|-------------|-------------|-------------|-------------|-------------|-------------|-------------|-------------|-----------------|
| 外国株式委託売買代金 | 46 | 44 | 61 | 87 | 101 | 82 | 82 | 62 | 48 | △22.8% |
| 対面 | 20 | 16 | 24 | 40 | 51 | 41 | 30 | 39 | 27 | △30.1% |
| ネット | 26 | 28 | 37 | 46 | 49 | 41 | 52 | 22 | 20 | △10.3% |
| ネット比率 | 56.3% | 63.5% | 60.1% | 53.4% | 49.3% | 49.6% | 63.0% | 36.9% | 42.8% | - |

国内株式委託売買代金の推移



外国株式委託売買代金の推移





本資料は、2019年3月期第3四半期決算の業績等に関する情報の提供を目的としたものであり、当社が発行する有価証券の投資を勧誘することを目的としたものではありません。

本資料は2018年12月末日現在のデータに基づいて作成されております。

本資料に記載された意見や予測等は、資料作成時点の当社の判断であり、その情報の正確性、完全性を保証し又は約束するものではなく、また今後、予告なしに変更されることがあります。

(お問合せ) 経営企画部

TEL:03-3272-3421 / FAX:03-3273-4265

E-MAIL:ir@aizawa.co.jp

URL:https://www.aizawa.co.jp



藍澤証券株式会社

AIZAWA SECURITIES CO., LTD.

本社：東京都中央区日本橋1-20-3
商号等：藍澤証券株式会社 金融商品取引業者 関東財務局長(金商)第6号
加入協会：日本証券業協会、一般社団法人日本投資顧問業協会
当社が契約する特定第一種金融商品取引業務に係る指定紛争解決機関：
特定非営利活動法人「証券・金融商品あっせん相談センター」(略称：FINMAC)