



2019年3月期

# 決算説明会資料

---

2019年5月9日

株式会社いなげや  
代表取締役社長  
成瀬直人



## ● 小売事業

### スーパーマーケット事業



いなげや

**139**店舗(△1)  
(惣菜単独店含む)



三浦屋

**11**店舗  
(△1)

### ドラッグストア事業



ウェルパーク

**132**店舗  
(±0)

小売事業  
総店舗数

**282**店舗  
(△2)

2019.3月末時点  
(加)は前期との増減

## ● 小売支援事業



株式会社 **サンフードジャパン**

(株)サンフードジャパン

食品卸し・食品加工



(株)サビア  
コーポレーション

施設管理・警備



(株)いなげやウィング

特例子会社(障がい者雇用)



(株)いなげや  
ドリームファーム

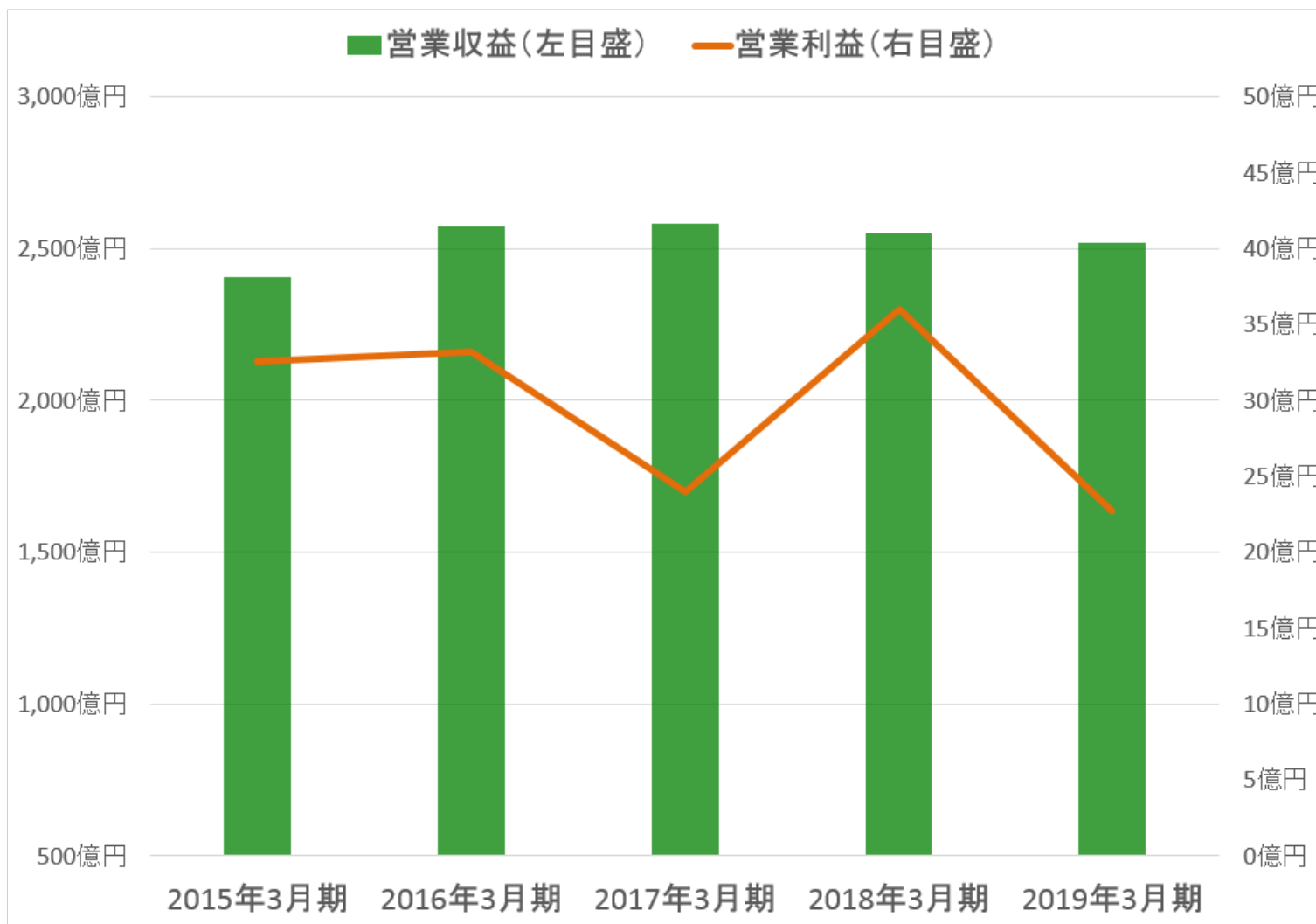
農業事業

# 1

---

## 2019年3月期 連結決算概要

	2018年3月期			2019年3月期			増減額 (億円)
	金額 (億円)	売上 高比 (%)	前年比 増減 (%)	金額 (億円)	売上 高比 (%)	前年比 増減 (%)	
営業収益	2,548	-	△1.3	2,516	-	△1.3	△32.1
売上高	2,459	100.0	△1.3	2,429	100.0	△1.2	△29.6
営業利益	35.9	1.5	50.1	22.7	0.9	△36.6	△13.1
経常利益	38.4	1.6	44.9	25.8	1.1	△32.8	△12.6
親会社株主に帰属する 当期純利益	11.4	0.5	73.9	△13.0	△0.5	-	△24.4



**2 期連続減収 2 期ぶり減益**

	2018年3月期		2019年3月期		増減額 (億円)
	金額 (億円)	構成比 (%)	金額 (億円)	構成比 (%)	
流動資産	357	35.5	330	34.6	△27.0
固定資産	649	64.5	623	65.4	△26.0
流動負債	335	33.3	310	32.5	△25.3
固定負債	130	13.0	123	12.9	△7.4
純資産	540	53.7	520	54.6	△20.2
総資産	1,007	100.0	954	100.0	△53.0

自己資本比率 53.6% (52.9%)  
前期比 +0.7P

設備投資 (キャッシュフローベース)  
連結合計 37.3億円

**財務体質は健全性を維持**

# 2

---

## 2019年3月期 事業別概要

	スーパーマーケット 事業	ドラッグストア 事業	連結
売上高 (億円)	2,003	419	2,429
増減前年比 (%)	△1.6%	1.2%	△1.2%
既存店売上前年比 (%)	△2.1%	0.5%	△1.7%
売上総利益率 (%)	29.3%	26.6%	28.9%
増減前年比 P	0.4P	0.4P	0.4P
営業利益 (億円)	8.7	11.5	22.7
増減前年比 (%)	△58.4%	△6.7%	△36.6%
売上高営業利益率 (%)	0.4%	2.8%	0.9%

差異は小売支援事業

**スーパーマーケット：減収減益**    **ドラッグストア：増収減益**



**新店** **3**店舗 (前年1)

東京都 練馬区

いなげや  
練馬関町店

東京都 西東京市

ブルームングブルーミー  
ひばりが丘パルコ店

東京都 新宿区

いなげや  
飯田橋店

**改装** **19**店舗 (前年31)

杉並新高円寺店、横浜綱島店、三郷戸ヶ崎店 他

**閉店** **5**店舗 (前年0)



いなげや練馬関町店 (18.5.26 オープン)



いなげや三郷戸ヶ崎店 (18.10.13 オープン)



いなげや飯田橋店 (18.7.27 オープン)

	2017年3月期	2018年3月期	2019年3月期
売上高（全店）	100.0%	98.3%	98.7%
売上高（既存店）	98.5%	98.9%	97.9%
客数	99.5%	98.4%	99.0%
一点単価	100.2%	100.5%	100.2%
一人当たり買上点数	100.4%	99.5%	99.5%

- 総店舗数の減少や、野菜相場の影響などにより、売上高は減少
- 競合による競争が厳しさを増したこともあり、客数は減少
- 商品開発力の強化などにより、一点単価は微増

	2017年3月期	2018年3月期	2019年3月期
荒利高	99.5%	99.8%	99.4%
販売費	100.4%	97.3%	105.1%
人件費	102.0%	100.2%	99.4%
管理費	100.3%	96.8%	102.1%
営業利益	62.5%	151.9%	42.1%

- 荒利高は微減、荒利率はPB強化などで0.2ポイント改善
- 販促費は減少したが、物流費・センター経費増により販売費は増加
- 派遣従業員の減少により人件費上昇を抑制
- 猛暑による水道光熱費上昇・新店費用負担増により、管理費は増加

**新店** 4 店舗 (前年5)

東京都 府中市

調剤薬局

西府駅前店

東京都 西東京市

調剤薬局

田無芝久保店

東京都 東村山市

ウェルパーク

東村山東口店

東京都 東大和市

ウェルパーク

東大和駅前店

※スクラップ&ビルドによる出店

**改装** 9 店舗 (前年3)

練馬南大泉店、朝霞三原店 他

**閉店** 4 店舗 (前年0)



ウェルパーク東村山東口店 (18.8.15 オープン)



ウェルパーク東大和駅前店 (19.2.27 オープン)



調剤薬局 田無芝久保店 (18.6.1 オープン)

	2017年3月期	2018年3月期	2019年3月期
売上高（全店）	104.4%	102.4%	101.2%
売上高（既存店）	99.1%	100.5%	100.5%
荒利高	105.8%	104.0%	102.6%
販管費	107.4%	102.5%	103.3%
営業利益	92.5%	113.0%	93.3%

- 第3四半期以降持ち直し、既存店売上高は前期並みで着地
- ビューティー販売好調や調剤店増加などにより、荒利は増加
- 採用難や労働単価上昇による人件費増加  
改装費用の増加などで、販管費が増加

# 3

---

**2019年度（2020年3月期）**

**経営方針**



お届けサービス

いなげや  
オンラインショップ

移動スーパー  
とくし丸

## 事業目的

地域のお役立ち業として  
お客様の健康で  
豊かな食生活の実現

## 経営目標

ヘルシーリビング  
& ソーシャルマーケットの実現

食と人を通し、地域のお役立ち業として社会貢献し、  
お客様と従業員が健康に歳を重ねて  
人生の喜びや楽しさを感じて頂ける、  
なくてはならない店の実現を図る

いなげやアプリ

環境  
社会貢献活動



三浦屋  
給食食材販売事業

いなげや  
ドリー・ム・ファーム



# 2018～19年度 中期2カ年経営計画

- 1 商品経営を実現し、快適で楽しい買い物空間、食の空間が提供できる惣菜を柱とした生鮮強化型SMの更なる進化を目指す  
商品経営実現に向けた取り組み
- 2 ロジスティクスを活用したトータルオペレーションの構築
- 3 接客サービスの独自化  
お客様満足・従業員満足に向けた取り組み
- 4 おいしさと健康を地域のお客様に提供する「新フォーマット」の開発展開
- 5 コストの正確な把握とコスト構造改革の推進  
人件費構造改革への取り組み

最終年度 数値目標 (2019年度)

グループ連結 売上高

2,460億円

グループ連結 営業利益

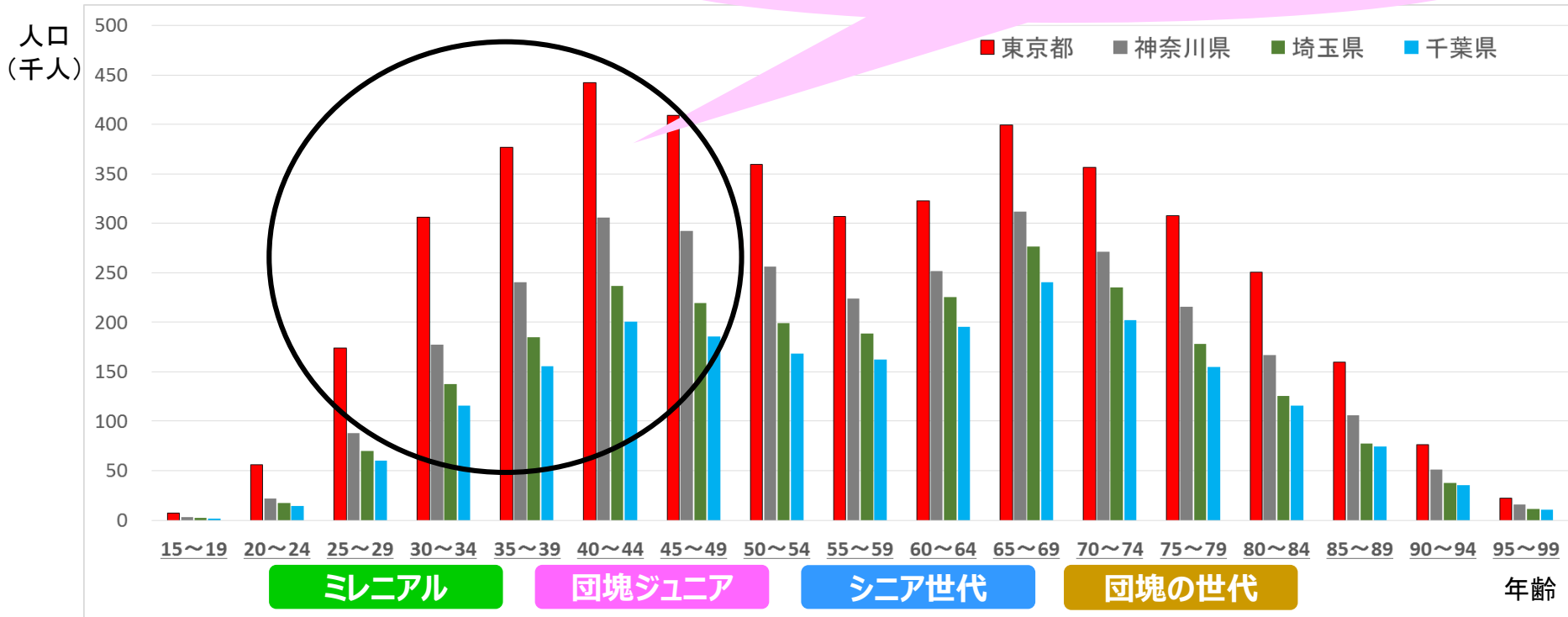
23億円



ターゲット戦略～客数回復に向けて

【商圏内主婦の人口構成】

「ファミリー・ヤング」層を取り込む！



ミレニアル

今後、増加する見通し

団塊ジュニア

最大のボリュームゾーンになっている

シニア世代

団塊の世代と団塊ジュニアの谷間にある

団塊の世代

ボリュームゾーンであったが、高齢化の進行により減少傾向

## ○ 部門戦略の明確化

『ファミリー・ヤング』層を取り込む

⇒集客部門として、『青果』『精肉』『惣菜』を設定

強化順位	1	2	3
青果部門	鮮度 (新鮮さ)	価格 (相場並み)	品質 (糖度・美味しさ)
精肉部門	品質 (美味しさ)	価格 (値ごろ感)	鮮度 (新鮮さ)
惣菜部門	品質 (素材・美味しさ)	鮮度 (出来立て・見栄え)	品揃え (時間帯別)



- **強化分類の売込**…特定の月にトレンドが上昇し、  
売上に大きな影響がある **カテゴリーのこと。**

枝豆、明太子、牛焼肉、漬物、菓子パン、にぎり寿司、  
スナック菓子、季節化粧品、 等々



- **月毎で約20の分類を設定**
- **全店参加型販売コンクールを実施**

- **核分類の強化**…お客様の来店動機となる、  
差別化された **カテゴリーのこと。**

切身惣菜、海藻、豚・鶏肉味付肉、健康加工肉、  
冷凍食品、米飯（お弁当）、調理用品、 等々



- **半期で約25の分類を設定**
- **商品特長アピール（販促ツールの活用）**

**強化分類、核分類の取り組み** ➡ **売場の魅力向上**

## ○プライベートブランド(PB)の強化 ……商品の開発強化

**食卓応援**  
syokutaku-ohen

カラダがおかわりしたくなる。

『食卓応援』

国産原料使用  
添加物抑え  
モニター「味覚・品質」を評価

**SELECT**  
食卓応援 セレクト  
syokutaku-ohen

『食卓応援セレクト』

原料を世界から厳選(セレクト)  
トレースの確保  
モニター「味覚・品質・価格」を評価

“健康”を軸とした商品開発、既存品の改廃を強化 ▶ 商品の魅力向上



食卓応援、日本海荒海育ち 銀鮭



食卓応援セレクト、えごま油・アマニ油

## ○ 接客サービス独自化プロジェクトを立ち上げ

- ・ お客様満足、従業員満足を実践できる人財の育成
- ・ お客様にご満足頂けるいなげや独自の接客サービスの構築
- ・ 接客サービスのノウハウ導入の為、プロジェクトリーダーを社外から招へい

### 目指すイメージ



#### 【お客様満足】

お客様の笑顔と幸せ

- ◆ いなげやが笑顔と挨拶に溢れていて買い物時間が心地よい
- ◆ いなげやの商品で元気になり生活が楽しくなる

#### 【従業員満足】

従業員の笑顔と幸せ

- ◆ いなげやの従業員として誇りが持てる
- ◆ 人財が豊富でやりがいのある職場で希望に溢れている



## ● 人件費構造改革プロジェクトの推進

### ● 店舗オペレーション見直しによる、効率的なオペレーションの構築

- ✓ ロジスティクス活用による店舗作業の軽減と効率化
- ✓ オペレーションの構築⇒推進店から水平展開へ
- ✓ 店舗オペレーション部を設置

### ● 什器・設備変更による店舗作業軽減

- ✓ 自動発注支援システム⇒加工食品・雑貨は全店導入済、順次拡大
- ✓ E O B 端末の活用拡大⇒ペーパーレス化、情報の共有化推進等
- ✓ 陳列作業軽減什器⇒改装時順次拡大

### ● フォーマット再構築

- ✓ フォーマット別基準⇒ 部門別売場尺数、レイアウト、バックルーム
- ✓ 運営体制の変更⇒ エリア別から売上規模別フォーマットへ

### ● グループ内の人財交流も含めた人員の再配置

## ● 「生活サポートドラッグストア」の実現に向けて

### ● 地域に合わせた医療、健康、生活支援の提供

…拠点薬局として、予防・健康への取り組みを促進

### ● 地域の安心、安全を実現する環境整備

…見守り支援、こども110番、認知症サポーター、災害時帰宅支援 など

### ● 元気に楽しく笑顔の連鎖

…元気で楽しい職場環境から  
生まれる笑顔をお客様へ



## ● 店舗主導型体制を確立し 攻めへの転換へ

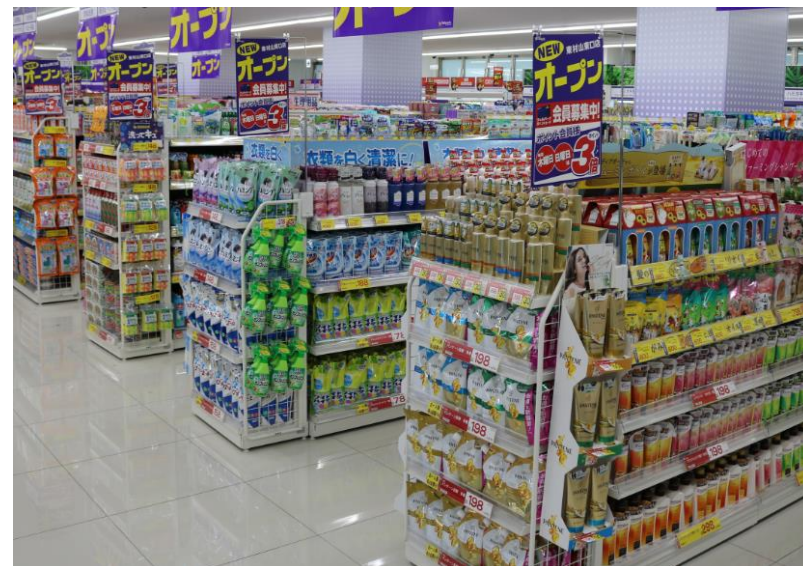
- **新規出店計画** …10店舗  
**既存店活性化推進** …改装 13店舗 など

- **ネット販促ツールの活用・開発**  
…SNSツールを使った個店販促 など

- **価格対応品の展開力強化**  
…競合店価格調査の定点実施  
52週の販売計画に基づく展開計画



来店頻度の向上 (客数増へ)





# 4

---

2019年度（2020年3月期）

業績予想

CF設備投資 リース資産含まず	新店	改装店	その他	合計
スーパーマーケット事業（億円）	21	2	71	94
ドラッグストア事業（億円）	12	0.5	6	18.5
小売事業計（億円）	33	2.5	77	112.5

## 新店投資

いなげや

川崎京町店オープン（6月）  
小金井東町店オープン（上期中）

ウェルパーク

通期 10 店舗を計画

## 改装投資

いなげや

20 店舗

三浦屋

1 店舗

ウェルパーク

13 店舗

## その他投資

- 情報システム  
消費税率改定  
軽減税率対応  
基幹システム 他
- 物流センター 他

売上高		売上高（億円）	前期比増減（%）
	スーパーマーケット事業	2,010	0.3%
	ドラッグストア事業	450	7.3%
	小売事業計	2,460	1.5%

利益率		営業利益率
	スーパーマーケット事業	0.6%
	ドラッグストア事業	2.2%
	小売事業計	0.9%

連結	金額（億円）	前期比増減（%）
営業収益	2,550	1.3%
営業利益	23	0.9%
経常利益	26	0.6%
親会社株主に帰属する 当期純利益	5	-



## すこやけくの実現

お客様の健康で豊かな暖かい日常生活と より健全な社会の実現に貢献する。

## 商人道の実践

お客様のお喜びを自分自身の喜びとして 感じることができる人間集団。

## いなげやの 3つの造語(大切にしている言葉)

### 1、すこやけく

「健やか」と「希求(けく)」をあわせて  
「すこやかなことをこいねがうこと」を意味します。

### 2、人財

いなげやグループの全従業員は  
会社の財産であるということを意味します。

### 3、考働

自ら考え周りに働きかけながら  
新たな価値を創造してゆくことを意味します。

この資料には、当社現在の計画や業績見通しなどが含まれております。これら将来の計画や予想数値などは、現在入手可能な情報をもとに、当社が計画・予測したものであります。実際の業績などは、今後の様々な条件・要素によりこの計画などとは異なる場合があります。この資料はその実現を確約・保証するものではありません。

## お問い合わせ

(株)いなげや 社長室

担当 植原・奥田

Tel 042-537-5031

Fax 042-537-5070