

2019年5月期 決算説明会

タカラレーベン・インフラ投資法人

証券コード：9281

<http://www.tif9281.co.jp/>



資産運用会社

 タカラアセットマネジメント株式会社

<http://www.takara-am.co.jp/>

memo

目次

I. 第7期 決算概要

2019年5月期（第7期）決算の概要	P5
保有資産の運用実績	P6

II. 主要トピックス

ESGへの取り組み：社会貢献活動	P12
ESGへの取り組み：再生可能エネルギー普及	P13

III. 今後の運用戦略

新規国内インフラ資産取得の概要	P15
国内第1号の上場インフラファンド	P16
資産の取得による確実な成長	P17
ポートフォリオの概要	P18
全国へ展開されたポートフォリオ	P19
分配金方針	P20
上場インフラファンドで唯一の発行体格付け取得	P21
借入金残高推移/LTV推移	P22

外部成長	P23
内部成長	P24
第8期・第9期・第10期の業績予想	P25
分配金予想と実績	P26
保有資産の第8期収益予想	P37

IV. Appendix

第7期(2019年5月期)末投資主状況	P29
第7期(2019年5月期)貸借対照表	P30
第7期(2019年5月期)損益計算書	P31
ポートフォリオデータ	P32
投資口価格の推移	P33
基本理念と投資方針	P34
本投資法人の仕組み	P35
事業環境	P36
沿革	P37

I. 第7期 決算概要

II. 主要トピックス

III. 今後の運用戦略

IV. Appendix



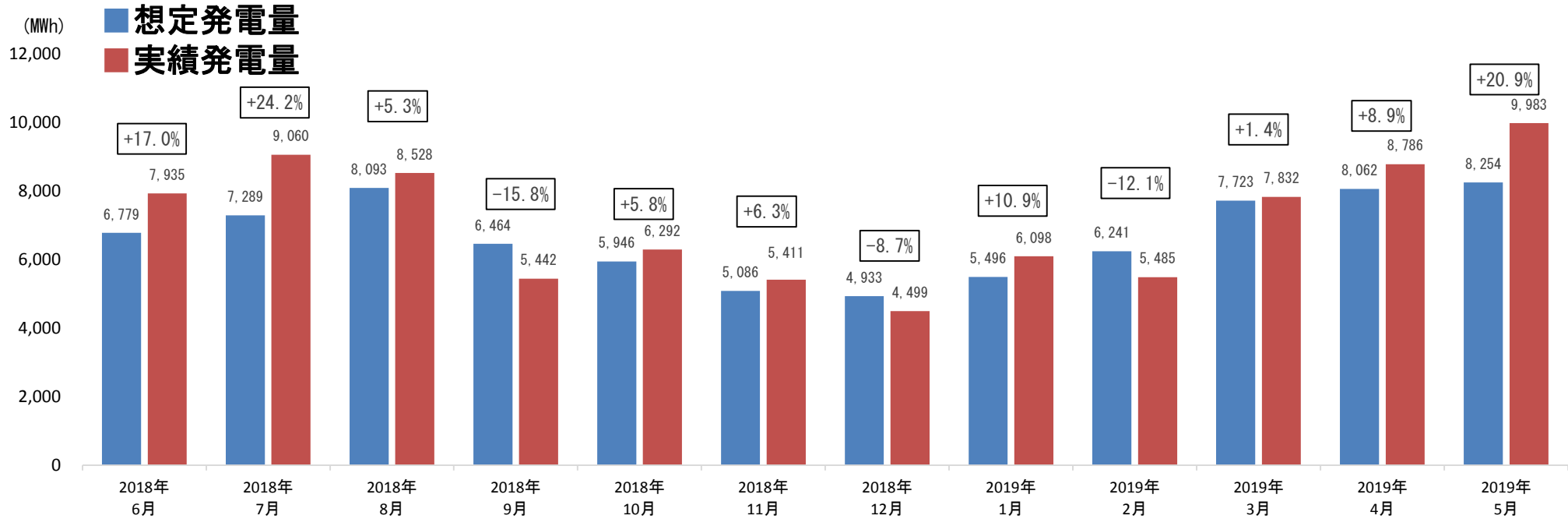
2019年5月期（第7期）決算の概要

■ 営業収益の増加を主要因とし、期首予想から1口当たり分配金は195円増の3,826円

	2018年11月期（第6期）			2019年5月期（第7期）		
	予想	実績	差異	期首予想	実績	差異
運用状況(百万円)						
営業収益	1,430	1,493	+63	1,468	1,517	+49
営業費用	925	938	+13	940	959	+19
営業利益	504	555	+50	527	557	+29
経常利益	438	488	+49	457	484	+27
当期純利益	437	487	+50	456	483	+27
1口当たり分配金 (利益超過分配金を含む)	3,510円	3,871円	+361円	3,631円	3,826円	+195円
うち利益分配金	3,160円	3,521円	+361円	3,297円	3,492円	+195円
うち利益超過分配金	350円	350円	±0円	334円	334円	±0円

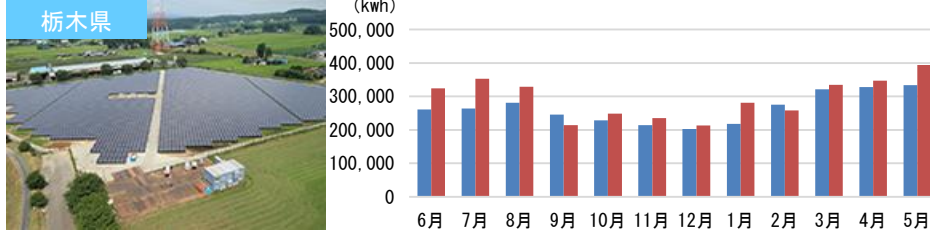
保有資産の運用実績

ポートフォリオ全体の想定発電量と実績発電量

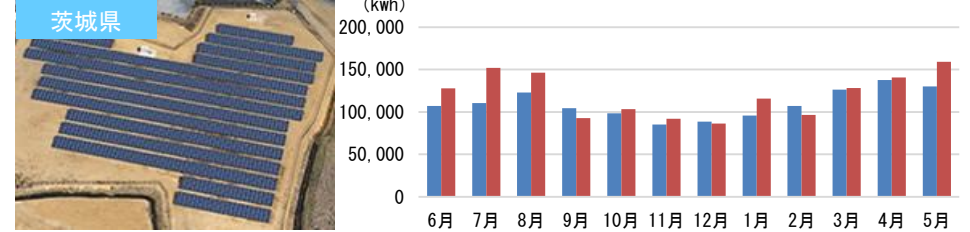


個別発電所の想定発電量と実績発電量

S-01 LS塩谷発電所



S-02 LS筑西発電所



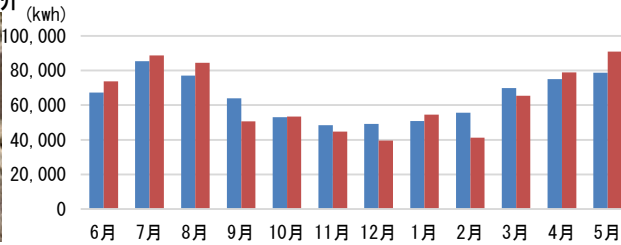
(注1) 予想発電量については、年間時別日射量データベース等を基に第三者によって算出された発電量予測値（超過確率P（パーセントイル）50）の発電量を記載しております。

(注2) 予想発電量と実績発電量の対象期間は2018年6月～2019年5月です。

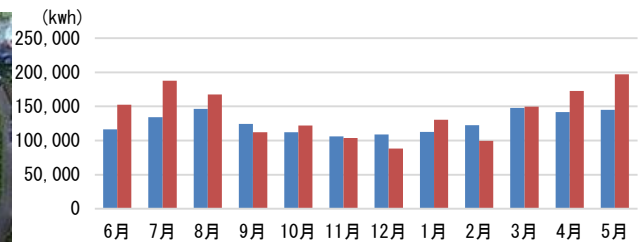
保有資産の運用実績

■ 予想発電量 ■ 実績発電量

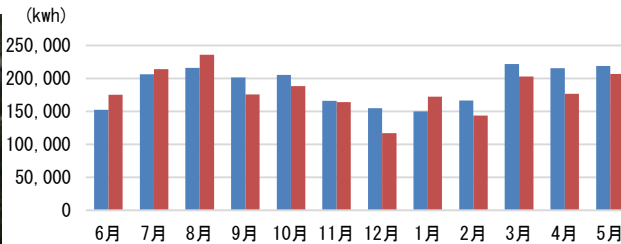
S-03 LS千葉若葉区発電所



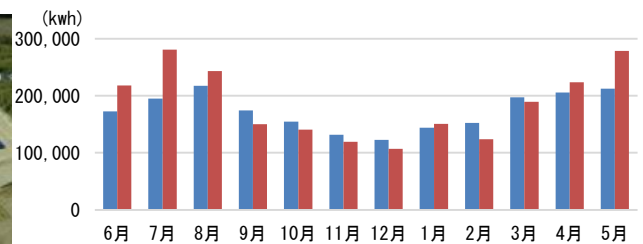
S-04 LS美浦発電所



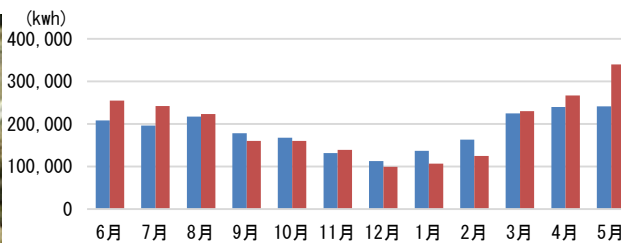
S-05 LS霧島国分発電所



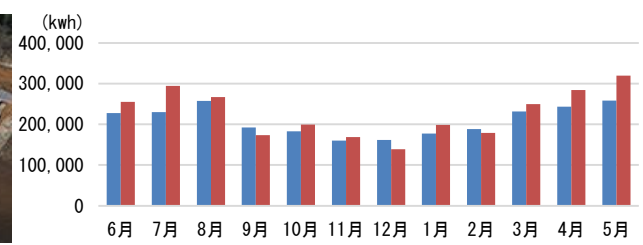
S-06 LS匝瑳発電所



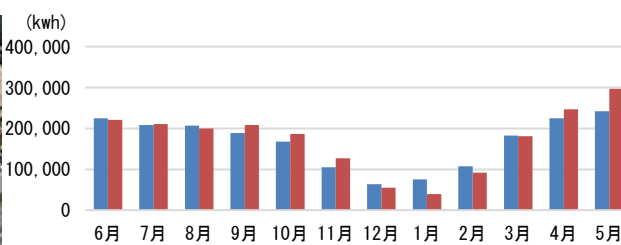
S-07 LS宮城大郷発電所



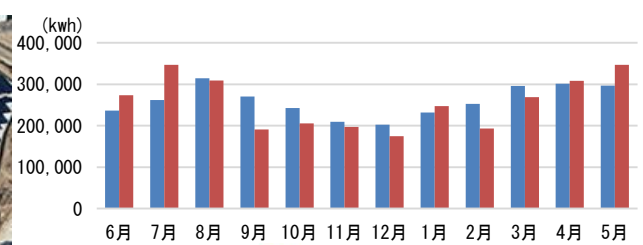
S-08 LS水戸高田発電所



S-09 LS青森平内発電所



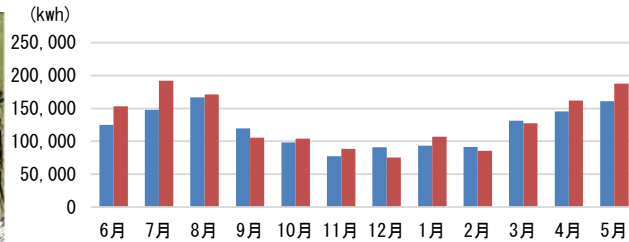
S-10 LS利根布川発電所



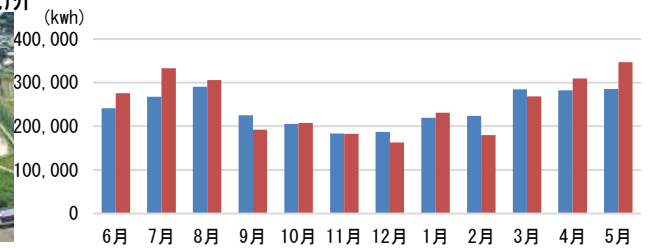
保有資産の運用実績

■ 予想発電量 ■ 実績発電量

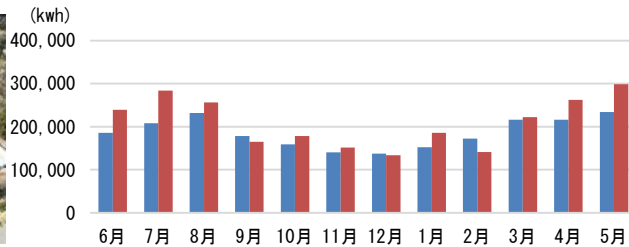
S-11 LS神栖波崎発電所



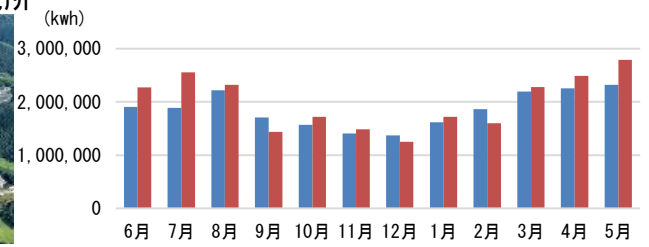
S-12 LSつくば房内発電所



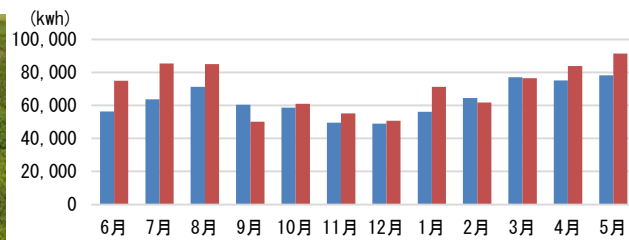
S-13 LS鉾田発電所



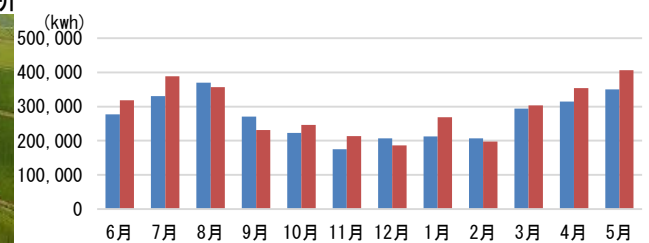
S-14 LS那須那珂川発電所



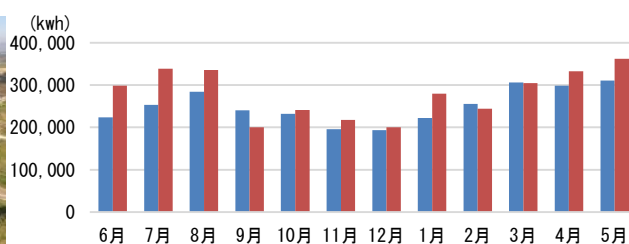
S-15 LS藤岡A発電所



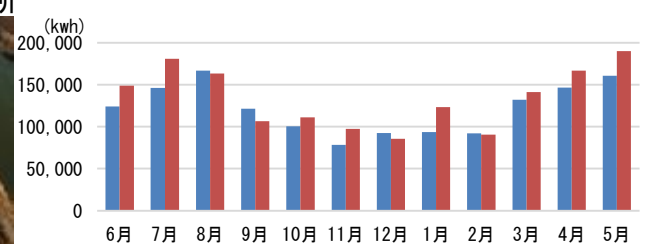
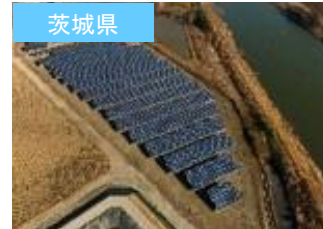
S-16 LS稲敷荒沼1発電所



S-17 LS藤岡B発電所



S-18 LS稲敷荒沼2発電所

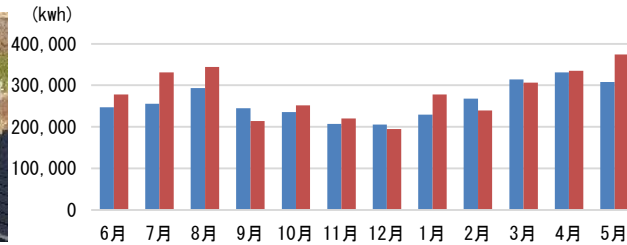


保有資産の運用実績

■ 予想発電量 ■ 実績発電量

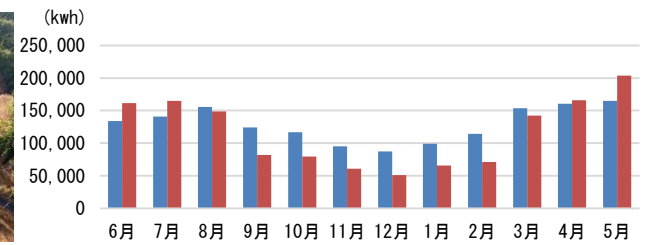
S-19 LS桜川下泉発電所

茨城県



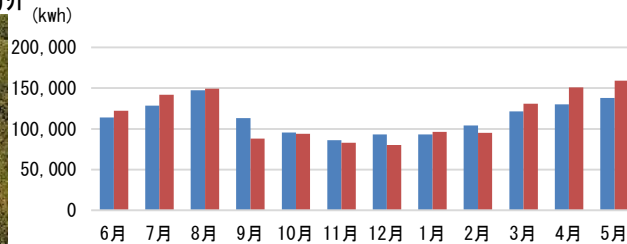
S-20 LS福島矢祭発電所

福島県



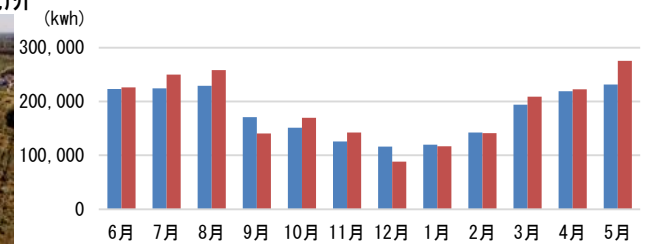
S-21 LS静岡御前崎発電所

静岡県



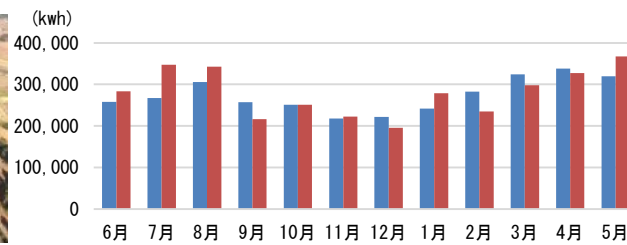
S-22 LS三重四日市発電所

三重県



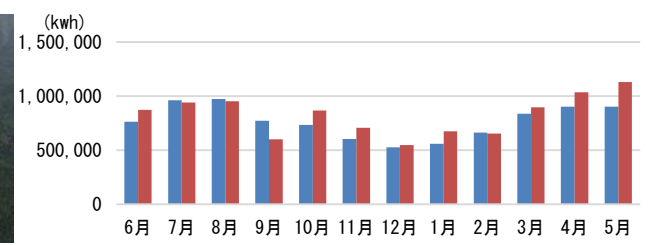
S-23 LS桜川中泉発電所

茨城県



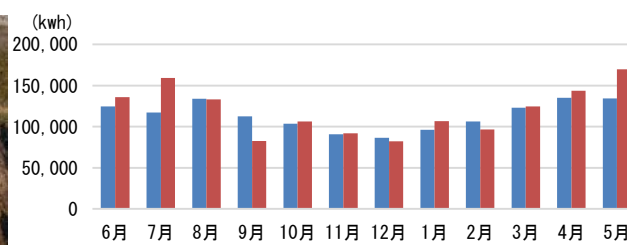
S-24 LS白浜発電所

和歌山県



S-25 LS高萩発電所

茨城県



保有資産の運用実績

(単位：千円)

物件NO	物件名	最低保証賃料	実績連動賃料	賃貸費用（うち、減価償却費）	償却前NOI	償却後NOI
S-01	LS塩谷発電所	67,229	1,399	38,754 (29,890)	59,765	29,874
S-02	LS筑西発電所	27,422	518	12,819 (9,050)	24,173	15,122
S-03	LS千葉若葉区発電所	15,179	87	7,213 (4,742)	12,796	8,053
S-04	LS美浦発電所	28,020	967	13,347 (9,216)	24,857	15,640
S-05	LS霧島国分発電所	45,112	65	25,065 (17,797)	37,909	20,111
S-06	LS匝瑳発電所	37,263	814	20,535 (13,999)	31,542	17,542
S-07	LS宮城大郷発電所	40,215	1,608	23,395 (17,261)	35,690	18,429
S-08	LS水戸高田発電所	45,339	964	22,262 (16,353)	40,396	24,043
S-09	LS青森平内発電所	32,282	460	20,235 (12,504)	25,012	12,508
S-10	LS利根布川発電所	56,892	369	29,150 (21,533)	49,645	28,111
S-11	LS神栖波崎発電所	24,691	1,198	16,322 (11,000)	20,569	9,568
S-12	LSつくば房内発電所	57,012	2,249	37,682 (23,046)	44,625	21,579
S-13	LS銚田発電所	39,078	3,821	24,600 (16,439)	34,738	18,299
S-14	LS那須那珂川発電所	403,402	21,443	192,013 (154,740)	387,574	232,834
S-15	LS藤岡A発電所	13,879	980	8,625 (4,595)	10,829	6,234
S-16	LS稲敷荒沼1発電所	54,880	3,485	34,974 (20,276)	43,667	23,390
S-17	LS藤岡B発電所	54,960	3,843	31,953 (20,439)	47,292	26,853
S-18	LS稲敷荒沼2発電所	24,809	1,914	18,506 (11,100)	19,319	8,218
S-19	LS桜川下泉発電所	57,443	2,929	33,847 (20,584)	47,109	26,525
S-20	LS福島矢祭発電所	27,176	1,085	17,963 (10,597)	20,896	10,298
S-21	LS静岡御前崎発電所	23,492	1,647	14,033 (10,000)	21,108	11,107
S-22	LS三重四日市発電所	39,632	1,509	24,798 (18,132)	34,476	16,343
S-23	LS桜川中泉発電所	59,891	1,583	33,816 (22,955)	50,613	27,658
S-24	LS白浜発電所	151,931	12,910	99,744 (62,278)	127,376	65,098
S-25	LS高萩発電所	20,957	1,302	11,563 (7,869)	18,570	10,700
合計		1,448,197	69,161	813,225 (566,408)	1,270,557	704,149

I. 第7期 決算概要

II. 主要トピックス

III. 今後の運用戦略

IV. Appendix



ESGへの取り組み：社会貢献活動

■ 企業版ふるさと納税制度を活用した「みやぎ防災林パートナーシップ推進プロジェクト」への寄付



- 本投資法人と資産運用会社では地方創生応援税制を活用し、宮城県における防災林復旧を目的としたプロジェクトへの寄付を行っております
- 本投資法人がLS宮城大郷発電所を有する宮城県では、人々の安全かつ豊かな生活を維持する膨大な防災林が東日本大震災による津波の為、消失しました
- 宮城県ではそれらの防災林の復旧を目的とした「みやぎ防災林パートナーシップ推進プロジェクト」への寄付を募っており、本プロジェクトへの寄付は本投資法人の基本理念である「自然エネルギーの活用を通じて価値を創造し、地域社会における雇用創出及び社会経済の発展、地球温暖化対策並びにエネルギー自給率の向上」の取組みに一致すると考えています

■ 紀州口熊野マラソン大会への協賛



- 本投資法人が保有するLS白浜発電所の所在地である和歌山県上富田町では、フルマラソン・ハーフマラソン大会が開催され、例年多くの参加者でにぎわいます。
- 投資法人では、自然エネルギーの活用を通じて、地域社会と経済の発展に貢献することを目指していることから、社会貢献と地域貢献活動の一環として、本大会にオフィシャルスポンサーとして協賛しています。

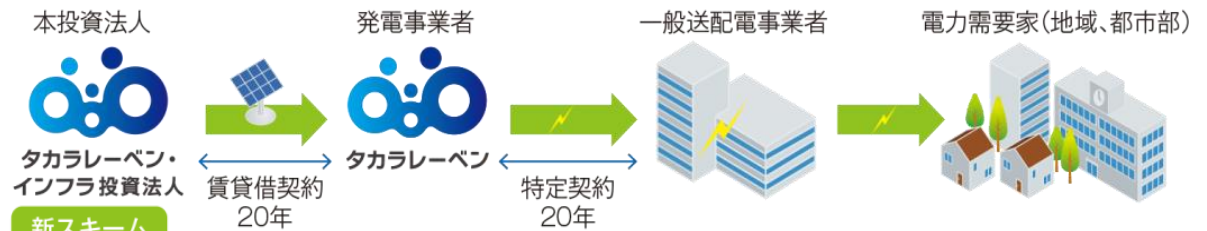
ESGへの取り組み：再生可能エネルギー普及

■ みんな電力との特定卸供給に関する契約締結と賃貸借契約の一部変更

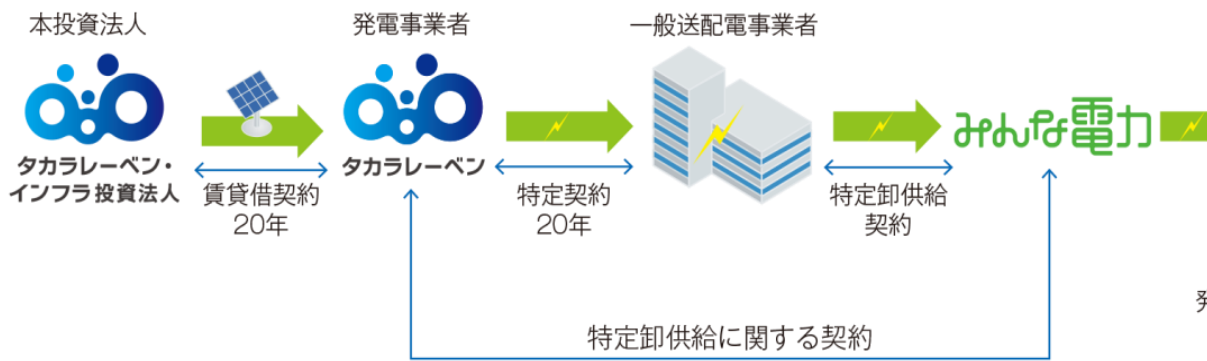
みんな電力

電力供給をすることで、「つくる」電気と「使う」電気に着目した新常識を意識し、地域社会の活性化を考えた取組みを進めており、電気を通じて地域間連携を実現するサービスを展開しています

現スキーム



新スキーム



再生可能エネルギーの利用を希望する電力需要家
(地域、都市部、RE100加盟企業等)

本投資法人が所有している発電所の電気をみんな電力経由で電力需要家にお届けします。

対象発電所の旧賃料形態

賃借人から報告される実際の発電量に基づく月ごと売電金額



(A) 最低保証賃料
発電量に関係なく受領可能な賃料
(B) 実績変動賃料
売電金額が最低保証賃料額の100%相当額よりも大きい場合に発生、当該差額部分の50%
(C) 賃料総額
最低保証賃料(A)と実績変動賃料(B)の合計

対象発電所の新賃料形態

賃借人から報告される実際の発電量に基づく月ごと売電金額



(A) 最低保証賃料
発電量に関係なく受領可能な賃料
(B) 実績変動賃料
売電金額が最低保証賃料額の100%相当額よりも大きい場合に発生、当該差額部分の50%
(C) 約定プレミアム料金等
小売電気事業者に対する卸供給に関して当該月に賃借人が収める電気事業者から受領した金額(もしあれば)の50%
(D) 賃料総額
最低保証賃料(A)、実績変動賃料(B)、約定プレミアム料金等(C)の合計

<対象発電所の概要>

物件番号	S-21	S-22
発電所名	LS静岡御前崎	LS三重四日市
契約締結日	2019年1月10日	2019年1月10日
パネル出力	1,098.24kW	1,984.50kW
発電事業者	タカラレーベン	タカラレーベン
特定卸供給先	みんな電力	みんな電力

I. 第7期 決算概要

II. 主要トピックス

III. 今後の運用戦略

IV. Appendix



新規国内インフラ資産取得の概要

借入金及び自己資金を取得資金とし、投資法人26件目となる太陽光発電所を2019年6月28日に取得



S-26 LS飯能美杉台発電所の概要

取得価格	758,200,000円
調達価格	32円/kWh
パネル出力	2,402.40kW
発電出力	1,990.00kW
調達期間満了日	2035年12月9日
買取電気事業者	東京電力エナジーパートナー株式会社
敷地の権利形態	所有権
所在地	埼玉県飯能市

借入れの概要

区分	借入先	借入金額 (百万円)	利率	借入 実行日	借入方法	最終 返済 期日	返済 方法	担保
長期	株式会社新生銀行	700	基準金利 に0.5%を 加えた 利率(注1)	2019年 6月28日	2019年6月26日 付の個別ター ムローン貸付契 約(通常型)に基 づく借入れ	2029年 5月31日	一部 分割 返済	無担保 無保証

(注1) 金利スワップの設定により、本借入れに係る金利は実質的に0.77%で固定化されます。

金利スワップ契約の概要

契約締結先	株式会社新生銀行
想定元本 (百万円)	700
利率(注1)	固定支払金利:0.77% 変動受取金利:6ヶ月TIBOR+0.5%(年率)
契約締結日	2019年6月28日
開始日	2019年6月28日
終了日	2029年5月末日

国内第1号の上場インフラファンド

I

着実な物件取得による
持続可能な成長戦略

II

電力需要の高いエリアを中心とした
全国へ展開された
ポートフォリオ

III

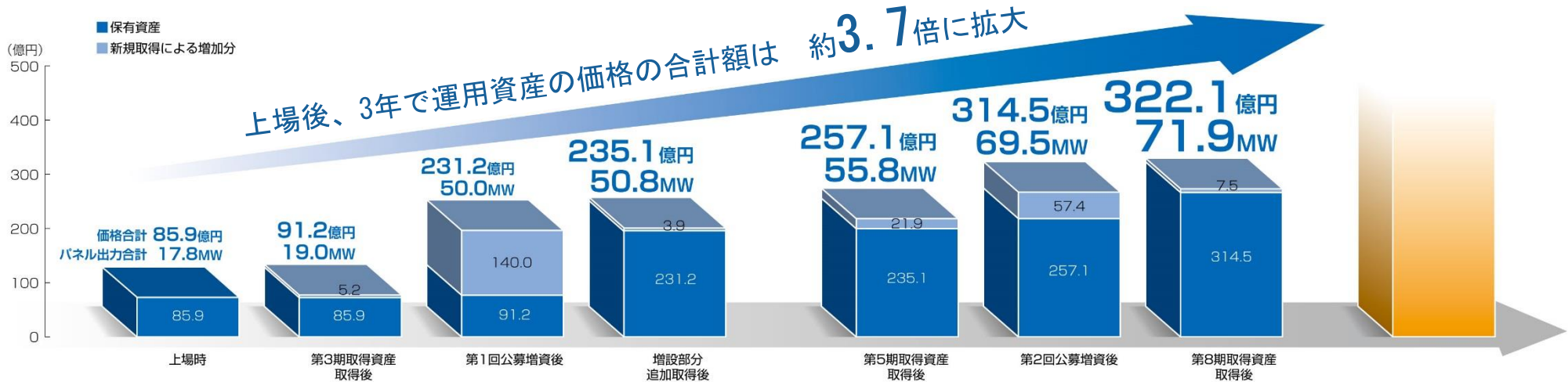
利益分配を重視した
還元方針

IV

上場インフラファンド
唯一の発行体格付け取得

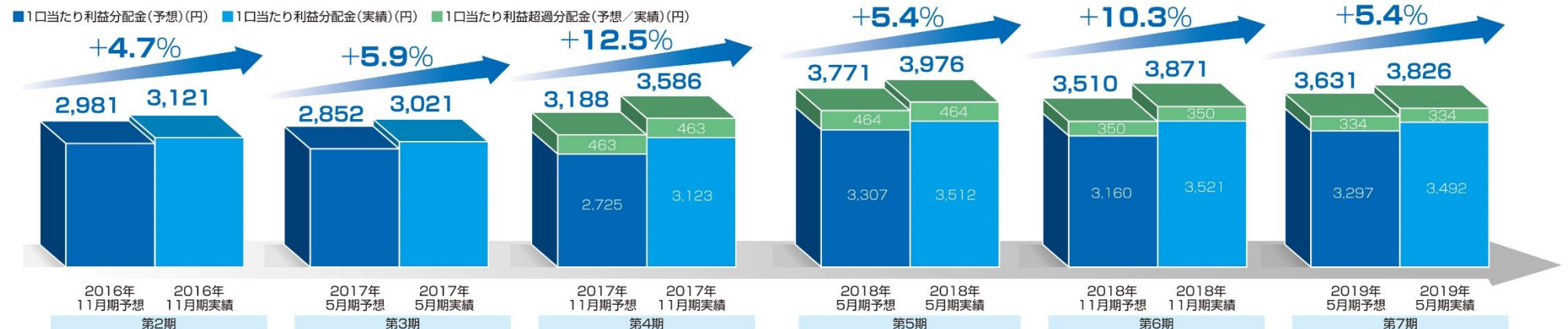
資産の取得による確実な成長

価格合計とパネル出力合計



(注) 「価格合計」の金額は、2019年6月28日付で取得した資産を除く保有資産についてはその評価価値を、2019年6月28日付で取得した資産についてはその取得価格を記載しています。なお、評価価値とは、PwCサステナビリティ合同会社より取得した、2019年5月31日を価格時点とするバリュエーションレポートに記載の各発電所の評価価値のレンジの中から、本投資法人が規約第36条第2項第1号に従い算出した中間値をいいます。

一口当たり分配金の当初予想と実績推移：物件取得等を通じた増配実績



ポートフォリオの概要

保有数

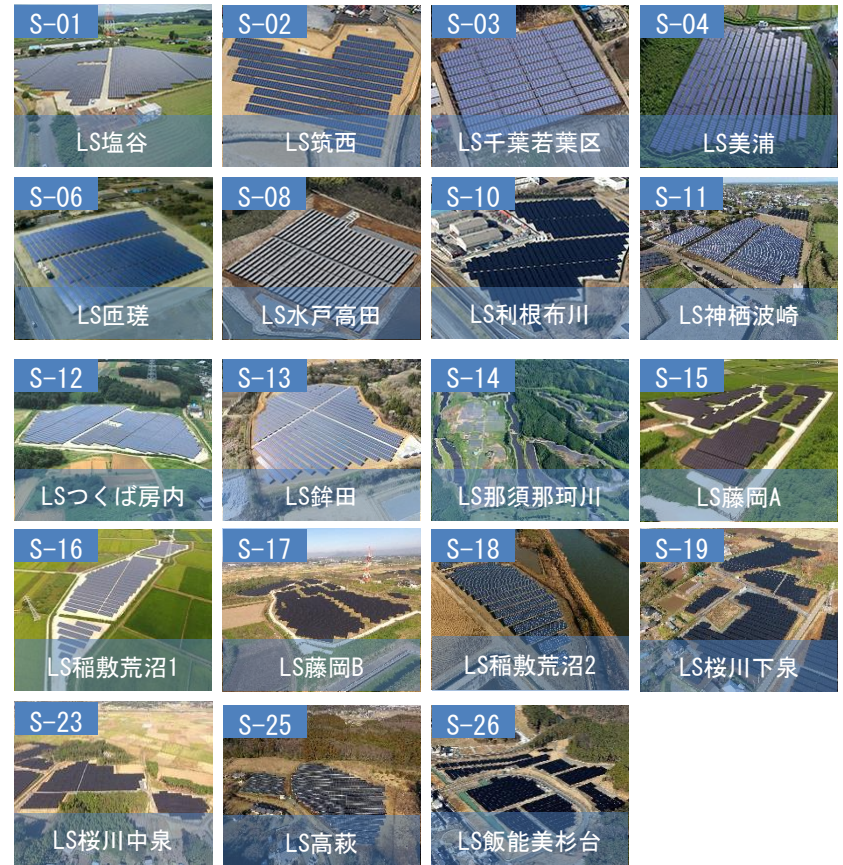
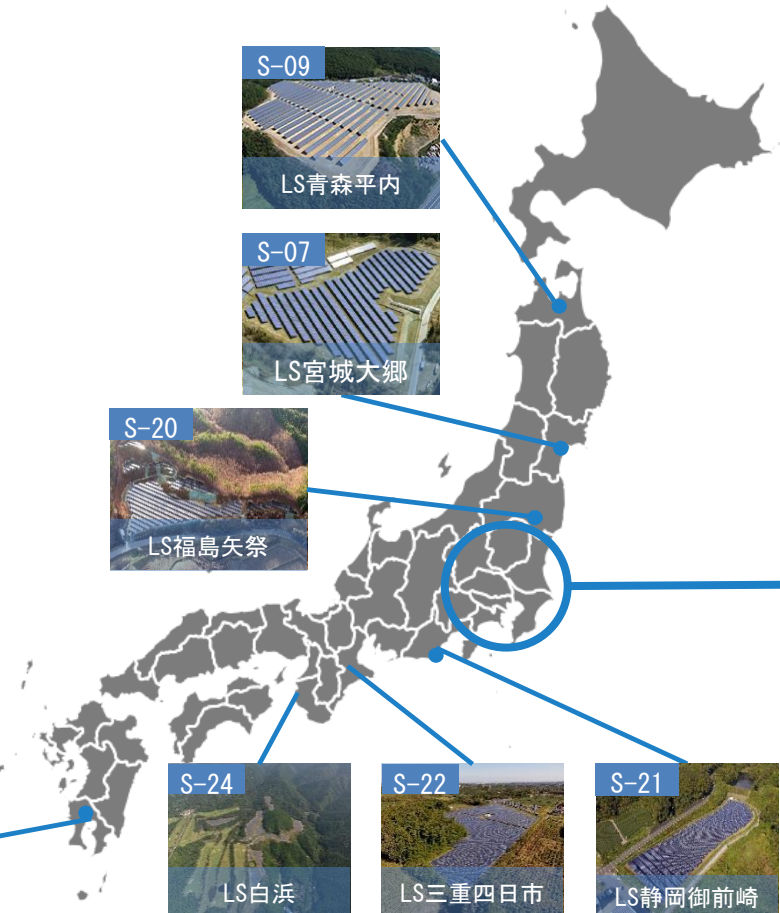
26 発電所

資産価格合計

322.1 億円

ポートフォリオ合計パネル出力

71.9 メガワット



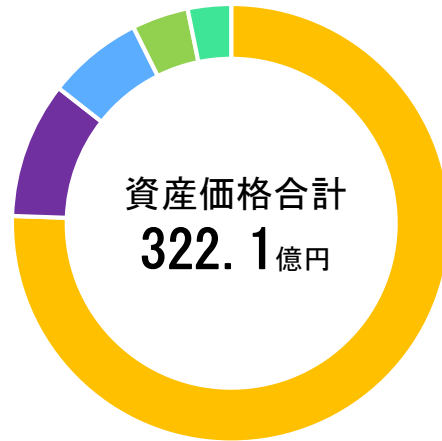
(注) 2019年6月28日時点のポートフォリオ概要を記載しております。

全国へ展開されたポートフォリオ

電力需要の高いエリアを中心とする全国へ展開されたポートフォリオ

地域別ポートフォリオ分散状況

2019年7月1日時点

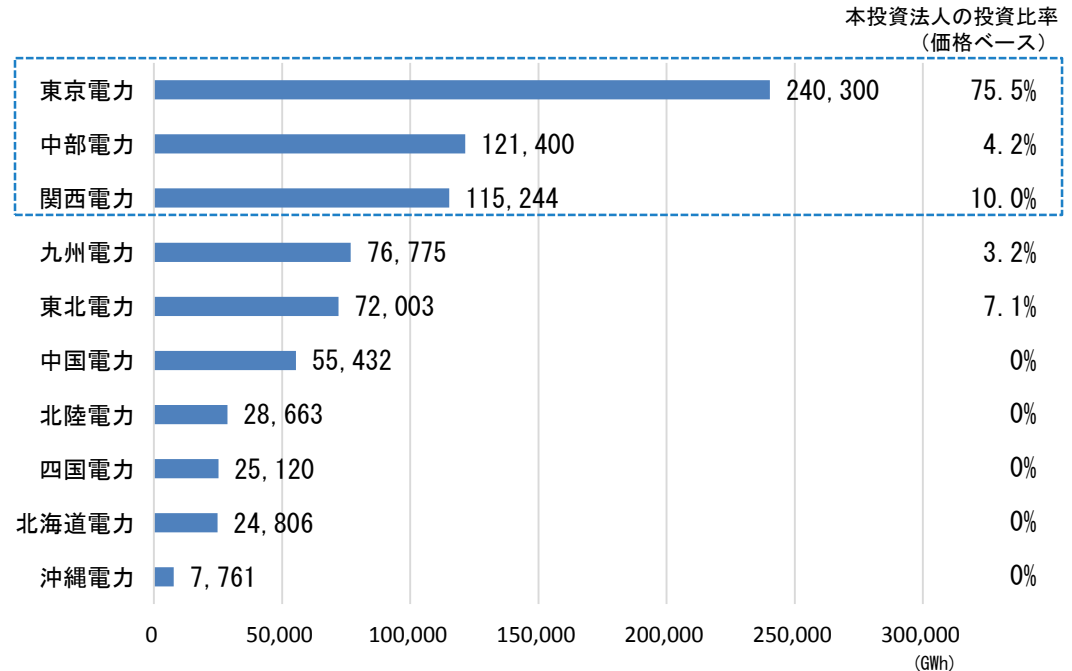


地域	件数	比率
関東地方	19件	75.5%
近畿地方	1件	10.0%
東北地方	3件	7.1%
中部地方	2件	4.2%
九州地方	1件	3.2%

東京・中部・関西電力管内における
本投資法人の投資比率：

89.7%

各電力会社管内における販売電力量(2017年度)

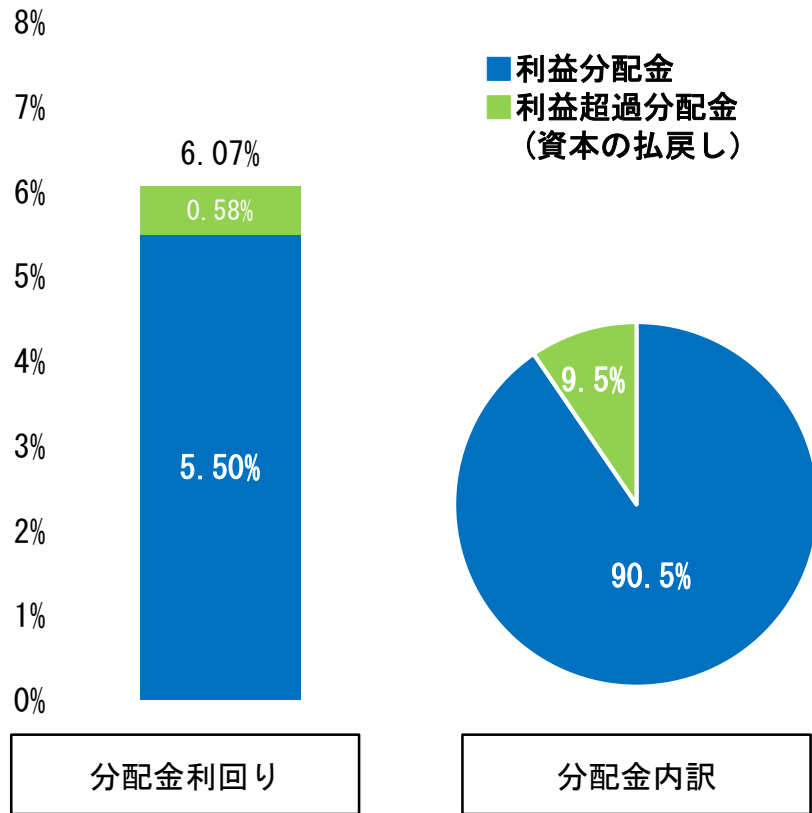


出所：北陸電力株式会社「FACT BOOK 2018」のデータを基に本資産運用会社作成

分配金方針

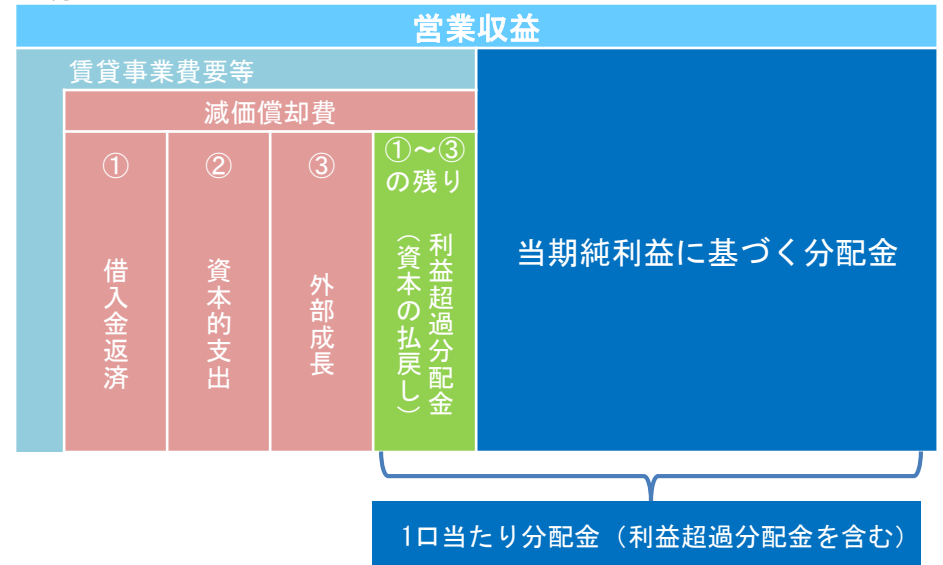
利益を重視した分配金方針を通じた、投資主価値の最大化

国内インフラファンド
最高水準の利益分配金利回り



- 資本の払い戻しではなく、純利益に基づく分配金を重視
- 利益超過分配を抑制し、効率的な再投資を重視
- 純利益に基づく分配金利回りは、5.50%を確保(注)

◆分配金イメージ



(注) 投資口価格を2019年7月1日時点の終値113,900円とした場合の年換算予想分配金利回りで、第8期及び第9期の利益超過分配金を除いた1口当たり分配金予想合計額6,263円に基づきます。

上場インフラファンドで唯一の発行体格付け取得

RATING NOTIFICATION

2018年5月16日

タカラレーベン・インフラ投資法人
執行役員 菊池 正英 様

株式会社 日本格付研究所
代表取締役社長 高木 祥吉

格付のご通知

拝啓 弊社業務に関しまして格別のご高配を賜り、厚く御礼申し上げます。
さて、このたび格付につきまして、次のとおり決定いたしましたので、ご通知申し上げます。

敬具

記

1. 区 分 : 信用格付
2. 付与日 : 2018年5月15日
3. 格付 :

発行体: タカラレーベン・インフラ投資法人

【据置】

対象	格付	見通し
長期発行体格付	A-	安定的

以上

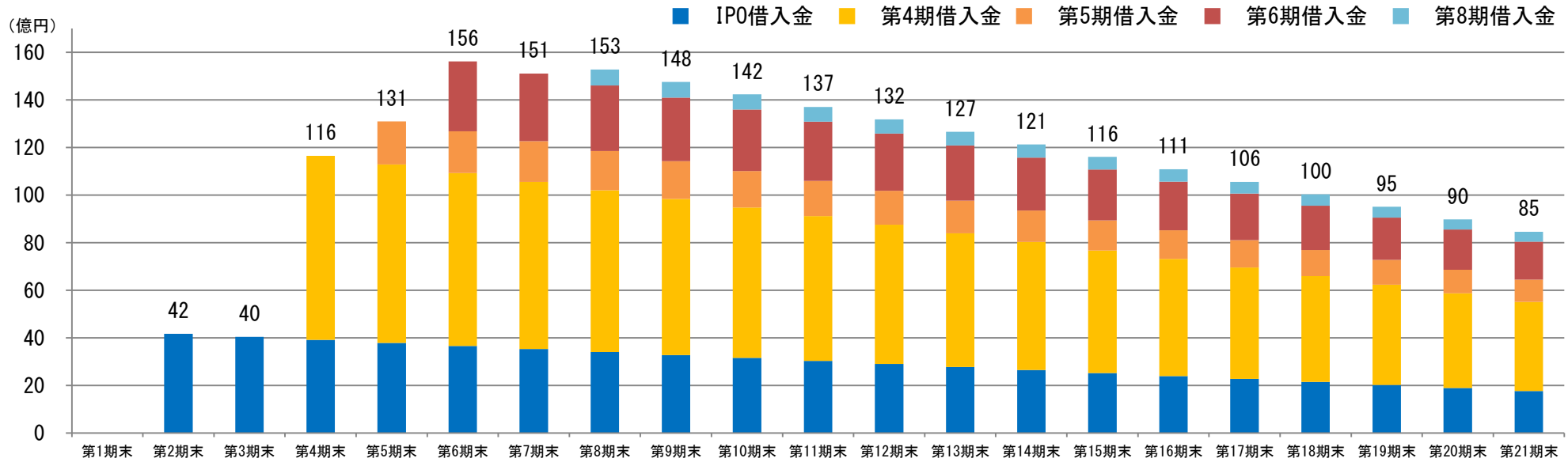
JCR
Japan Credit Rating Agency, Ltd.

格付 A- (安定的)
(2018年5月16日付)

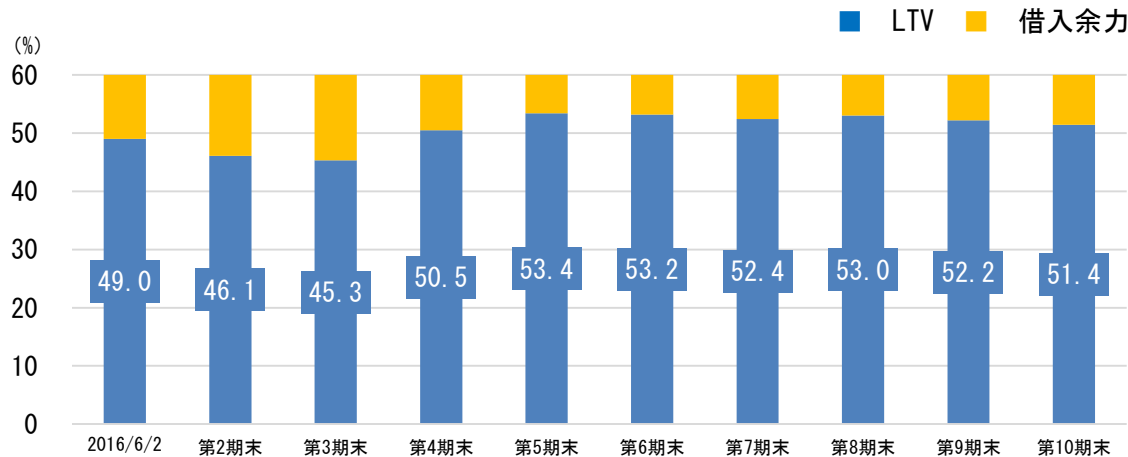
株式会社日本格付研究所 (JCR) より、
長期発行体格付 (見通し) として「A- (安定的)」を取得

借入金残高推移/LTV推移

借入金残高の推移



LTVの推移



デット戦略（有利子負債比率）

有利子負債比率は、原則として60%を上限とします。ただし、資産の取得に伴い、一時的に60%を超えることがあります。なお、当面の間はポートフォリオ規模等を考慮して50%を目途に保守的に運用します。

アモチ返済により、借入余力を確保

外部成長

■ スポンサー開発資産からの取得機会

(2019年6月末時点)

スポンサー開発済資産	103.9MW
スポンサー開発中資産	44.5MW

2021年3月末時点：発電規模目標250MW（スポンサーにおいて公表）



スポンサーにおける全保有物件及び将来取得物件に優先売買交渉権

■ 資産運用会社独自のルートによる取得

- セカンダリーマーケットからの情報収集（完成済物件・開発中案件）
- 太陽光・風力・バイオマス等の多様な再生可能エネルギー発電設備等



内部成長

- 期間20年の最低保証賃料を中心とした収入の安定化と実績連動賃料によるアップサイドの可能性

発電予測値に基づく最低保証賃料

+

実績連動賃料

(注1) 各物件の賃貸借契約の内容により、最低保証賃料及び実績連動賃料の設定方法は異なります。
(注2) 実際の発電量の結果により、実績連動賃料が発生しない場合があります。

- 中長期的な運用資産の収益の維持・向上のための計画的な修繕及び資本的支出

- 太陽光発電設備のO&M業務(注)を技術的なノウハウを有する外部業者に委託
(注) Operation(オペレーション) & Maintenance(メンテナンス)
- 個別資産ごとの修繕及び資本的支出にかかわる計画を策定
- 日常的な維持・管理・修繕等に要する費用⇒原則賃借人負担

第8期・第9期・第10期の業績予想

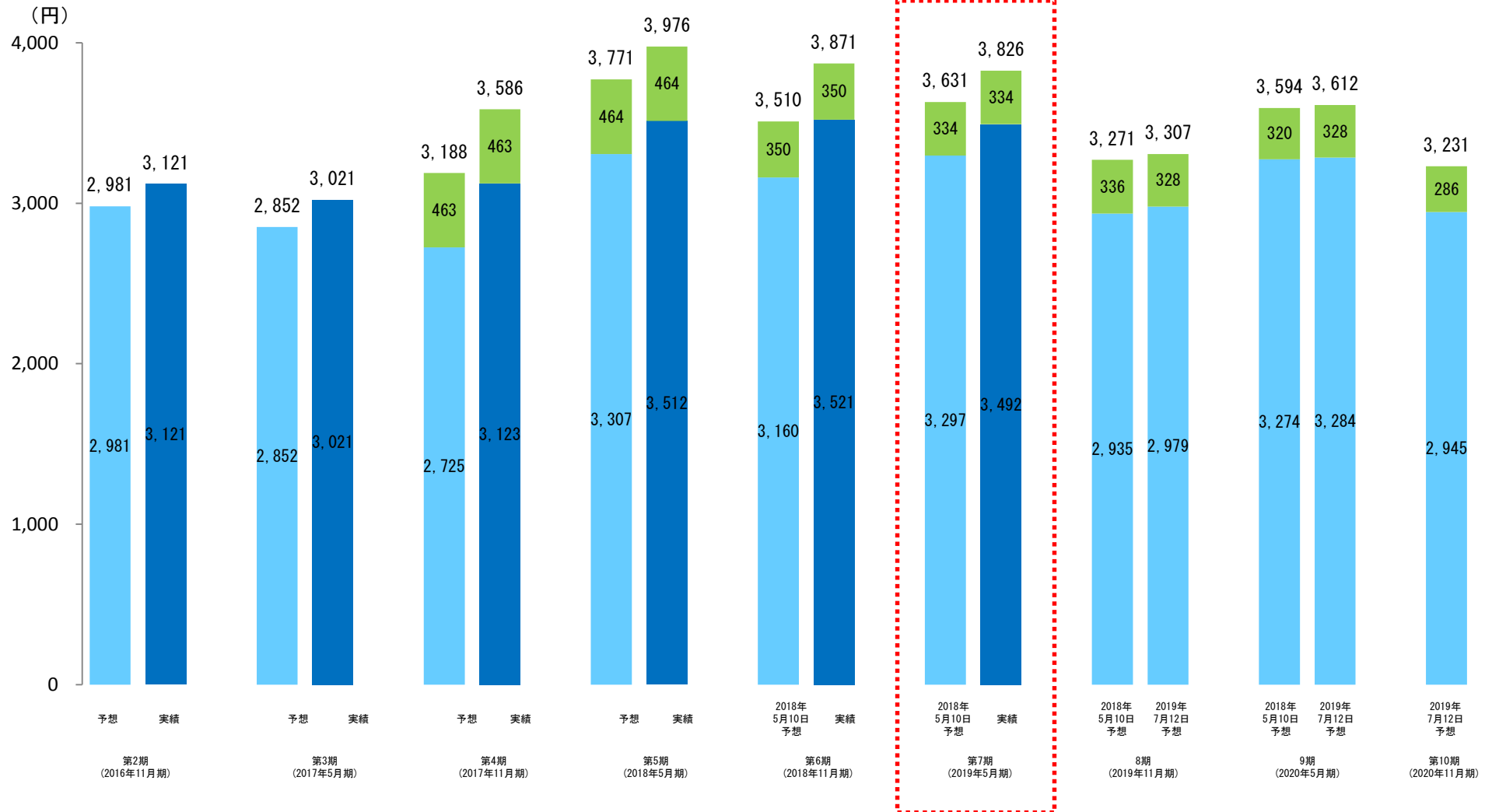
	第8期 (2019年11月期)	第9期 (2020年5月期)	第10期 (2020年11月期)
運用状況 (百万円)	2019年7月12日 予想	2019年7月12日 予想	2019年7月12日 予想
営業収益	1,459	1,506	1,459
営業費用	977	983	986
営業利益	481	523	472
経常利益	413	455	408
当期純利益	412	455	408
1口当たり分配金 (利益超過分配金を含む)	3,307円	3,612円	3,231円
うち利益分配金	2,979円	3,284円	2,945円
うち利益超過分配金 (資本の払戻し)	328円	328円	286円

(注1) 百万円未満は切り捨てて記載しています。

(注2) 上記取得若しくは売却、インフラ市場等の推移、金利の変動、又は本投資法人を取り巻くその他の状況の変化等により、変動する可能性があります。また、本予想は分配の業績予想については、2019年7月12日付「2019年5月期 決算短信(インフラファンド)」に基づく予想値であり、今後の再生可能エネルギー発電設備等の金の額を保証するものではありません。

分配金予想と実績

- 利益分配金（実績）
- 利益分配金（予想）
- 利益超過分配金（資本の払戻し）



保有資産の第8期収益予想

■ 保有資産の収益予想

(単位:千円)

物件NO	物件名	最低保証賃料	実績連動賃料	賃貸費用 (うち、減価償却費)	償却前NOI	償却後NOI
S-01	LS塩谷発電所	59,431	0	30,861 (22,446)	51,015	28,569
S-02	LS筑西発電所	25,009	0	12,890 (9,074)	21,193	12,118
S-03	LS千葉若葉区発電所	17,048	0	7,287 (4,756)	14,516	9,760
S-04	LS美浦発電所	25,193	0	13,410 (9,236)	21,019	11,782
S-05	LS霧島国分発電所	45,715	0	25,081 (17,817)	38,452	20,634
S-06	LS匠磋発電所	37,457	0	21,072 (13,999)	30,384	16,385
S-07	LS宮城大郷発電所	39,284	0	23,717 (17,261)	32,828	15,567
S-08	LS水戸高田発電所	44,796	0	22,753 (16,353)	38,396	22,043
S-09	LS青森平内発電所	39,454	0	19,590 (12,359)	32,224	19,864
S-10	LS利根布川発電所	54,973	0	29,924 (21,533)	46,582	25,048
S-11	LS神栖波崎発電所	25,285	517	16,359 (11,000)	20,444	9,443
S-12	LSつくば房内発電所	54,103	1,070	37,458 (23,079)	40,795	17,715
S-13	LS鉾田発電所	38,001	752	24,583 (16,439)	30,609	14,170
S-14	LS那須那珂川発電所	369,447	6,753	221,279 (154,740)	309,661	154,920
S-15	LS藤岡A発電所	12,422	239	8,359 (4,596)	8,898	4,302
S-16	LS稲敷荒沼1発電所	56,747	1,119	34,852 (20,276)	43,291	23,014
S-17	LS藤岡B発電所	49,277	949	31,961 (20,442)	38,707	18,264
S-18	LS稲敷荒沼2発電所	25,374	519	18,542 (11,100)	18,452	7,351
S-19	LS桜川下泉発電所	51,196	985	33,648 (20,584)	39,118	18,534
S-20	LS福島矢祭発電所	26,586	440	17,745 (10,597)	19,879	9,281
S-21	LS静岡御前崎発電所	23,732	501	15,585 (10,000)	18,648	8,648
S-22	LS三重四日市発電所	43,660	726	27,688 (18,152)	34,851	16,698
S-23	LS桜川中泉発電所	53,698	1,048	37,076 (22,955)	40,626	17,671
S-24	LS白浜発電所	165,449	3,362	109,954 (62,278)	121,135	58,857
S-25	LS高萩発電所	20,894	417	13,166 (7,869)	16,014	8,144
S-26	LS飯能美杉台発電所	35,172	865	13,337 (9,562)	32,262	22,700
	合計	1,439,415	20,269	868,191 (568,515)	1,160,009	591,493

(注1) 単位未満は切り捨てて記載しています。

(注2) S-01～S-10の賃貸事業収益については、発電設備等賃貸借契約書に記載されている、年間特別日射量データベース等を基に第三者によって算出された発電量予測値（超過確率P（パーセント）50）を勘案して算定された当該月の予想売電収入の金額と同額の最低保証賃料を記載しています。

S-11～S-26の賃貸事業収益については、発電設備等賃貸借契約書に記載されている年間特別日射量データベース等を基に第三者によって算出された発電量予測値（超過確率P（パーセント）75）を勘案して算定された当該月の予想売電収入の金額と同額の最低保証賃料、及び超過確率P（パーセント）50であることを前提とした実績連動賃料を記載しています。

I. 第7期 決算概要

II. 主要トピックス

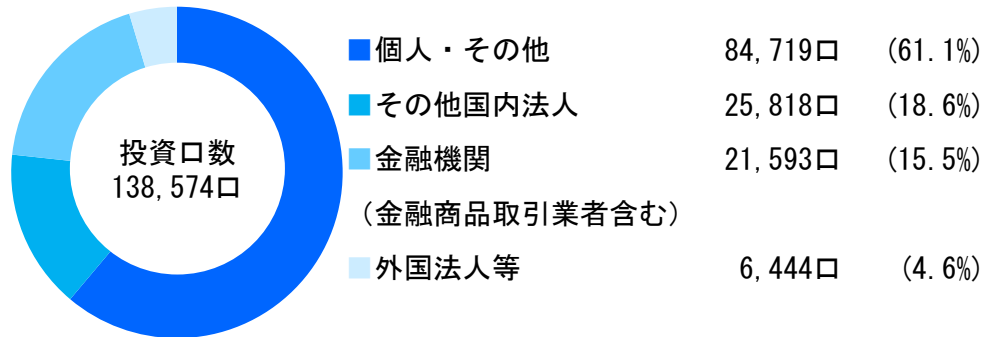
III. 今後の運用戦略

IV. Appendix

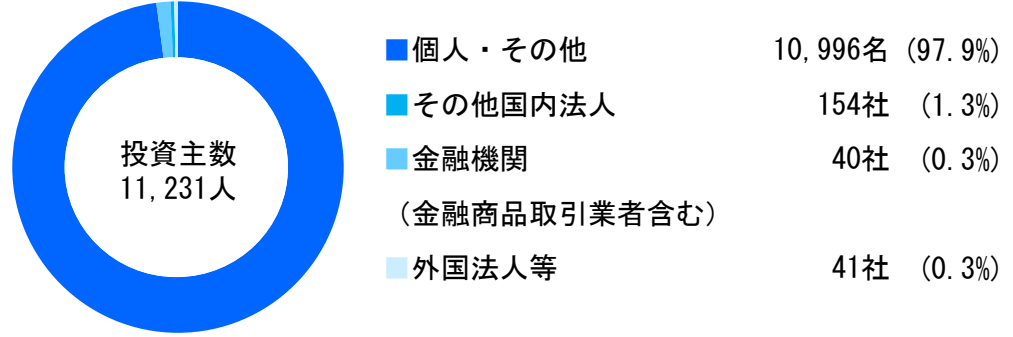


第7期(2019年5月期)末投資主状況

投資口数



投資主数



(注) 比率については小数点第1位未満を切り捨てて記載しているため、合計は100%にならない場合がございます。

氏名又は名称	所有投資口数 (口)	発行済投資口の総口数に 対する所有投資口数の割合 (%)
1 株式会社タカラレーベン	19,686	14.20
2 労働金庫連合会	3,113	2.24
3 GOLDMAN SACHS INTERNATIONAL	3,101	2.23
4 株式会社香川銀行	2,386	1.72
5 大和信用金庫	2,118	1.52
6 株式会社福岡銀行	1,905	1.37
7 香川県信用組合	1,700	1.22
8 個人	1,279	0.92
9 株式会社あおぞら銀行	1,150	0.82
10 株式会社常陽銀行	1,000	0.72
10 富国生命保険相互会社	1,000	0.72
合 計	38,438	27.73

(注) 比率については小数点第2位未満を切り捨てて記載しています。

第7期(2019年5月期)貸借対照表

■ 資産の部

(単位：千円)

流動資産	
現金及び預金	2,381,047
営業未入金	51,585
前払費用	73,266
未消費税等	—
その他	17,278
流動資産	2,523,178
固定資産	
有形固定資産	
建物	7,286
減価償却累計額	△640
建物(純額)	6,646
構築物	8,426,715
減価償却累計額	△808,035
構築物(純額)	7,618,679
機械及び装置	15,617,876
減価償却累計額	△1,368,676
機械及び装置(純額)	14,249,200
工具、器具及び備品	252,073
減価償却累計額	△128,303
工具、器具及び備品(純額)	123,769
土地	3,697,028
建設仮勘定	—
有形固定資産合計	25,695,325
無形固定資産	
借地権	456,826
ソフトウェア	608
無形固定資産合計	457,434
投資その他の資産	
差入保証金	11,500
繰延税金資産	12
長期前払費用	150,841
その他	20
投資その他の資産合計	162,373
固定資産合計	26,315,133
繰延資産	
創立費	111
投資口交付費	11,332
繰延資産合計	11,444
資産合計	28,849,756

■ 負債・純資産の部

(単位：千円)

流動負債	
営業未払金	16,436
1年内返済予定の長期借入金	1,008,823
未払金	106,384
未払費用	259
長期借入金利息	871
未払法人税等	100,342
預り金	209
その他	29
流動負債合計	1,233,356
固定負債	
長期借入金	14,096,991
その他	32
固定負債合計	14,097,024
負債合計	15,330,381
投資主資本	
出資総額	
出資総額	13,193,270
出資総額控除額	△157,864
出資総額(純額)	13,035,405
剰余金	
当期末処分利益又は当期末処理損失(△)	483,970
剰余金合計	483,970
投資主資本合計	13,519,375
純資産合計	13,519,375
負債純資産合計	28,849,756

第7期(2019年5月期)損益計算書

(単位：千円)

営業収益		
再生可能エネルギー発電設備等の賃貸収入		1,517,374
営業収益合計		1,517,374
営業費用		
再生可能エネルギー発電設備等の賃貸費用		813,225
資産運用報酬		89,292
資産保管・一般事務委託手数料		10,682
役員報酬		2,400
その他営業費用		44,198
営業費用合計		959,798
営業利益		557,575
営業外収益		
受取利息		10
受取保険金		924
還付加算金		89
雑収入		—
営業外収益合計		1,025
営業外費用		
支払利息		48,747
融資関連費用		15,204
創立費償却		28
投資口交付費償却		9,794
営業外費用合計		73,773
経常利益		484,826
税引前当期純利益		484,826
法人税等		
法人税、住民税及び事業税		873
法人税等調整額		1
法人税等合計		874
当期純利益		483,952
前期繰越利益		18
当期末処分利益		483,970

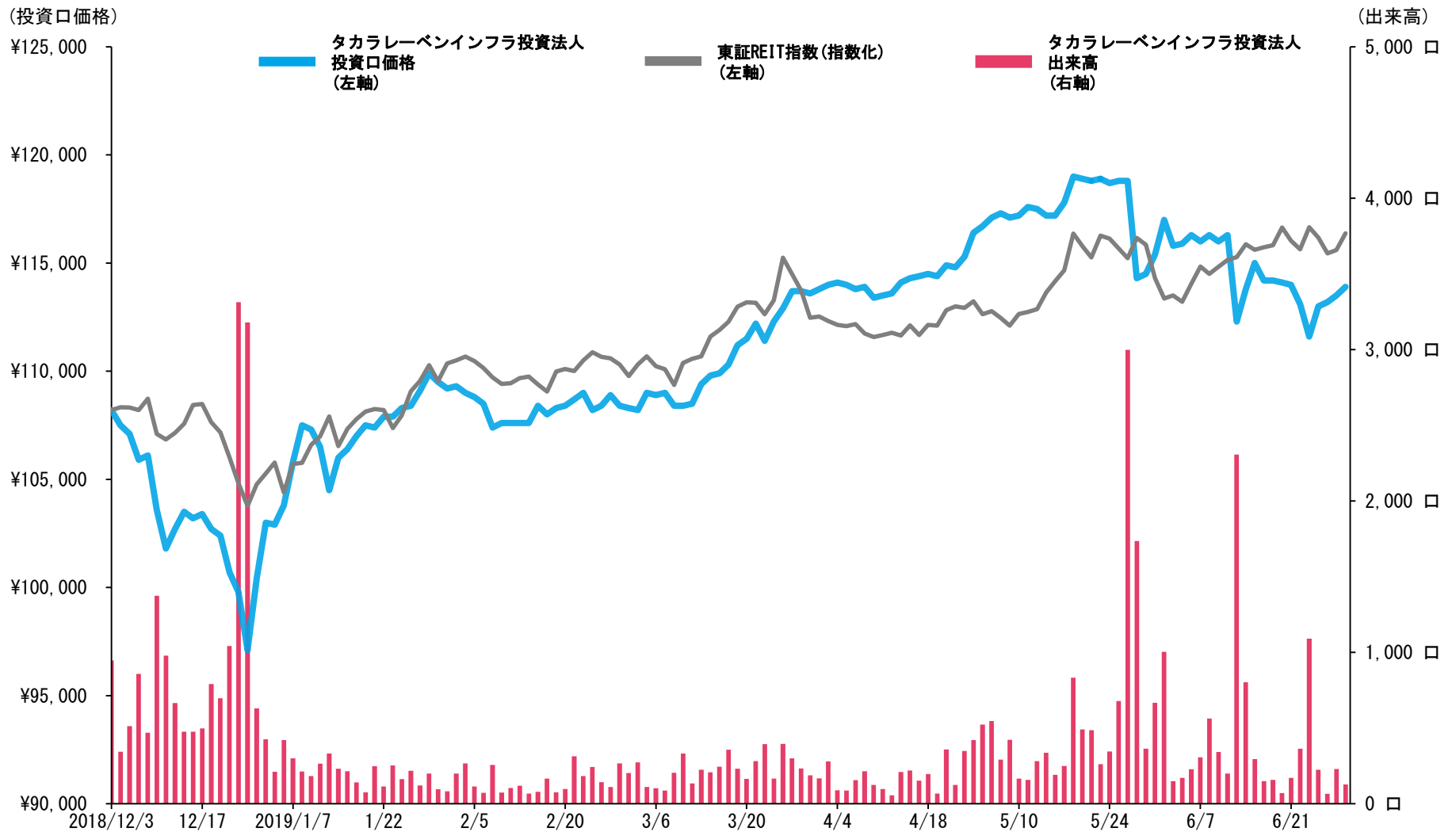
ポートフォリオデータ

物件番号	物件名称	所在地	取得価格 (百万円)	発電所の 期末評価価値 (百万円) (注1)	比率 (%)	パネル出力 (kW)	買取価格 (円/kWh)	残存調達期間 (注2)	オペレーター
S-01	LS塩谷発電所	栃木県塩谷郡	1,315	1,403	4.4%	2,987.25	40	14年0ヶ月	タカラレーベン
S-02	LS筑西発電所	茨城県筑西市	540	598	1.9%	1,205.67	40	14年8ヶ月	タカラレーベン
S-03	LS千葉若葉区発電所	千葉県千葉市	271	353	1.1%	705.10	40	14年8ヶ月	タカラレーベン
S-04	LS美浦発電所	茨城県稲敷郡	498	620	1.9%	1,373.70	36	15年0ヶ月	タカラレーベン
S-05	LS霧島国分発電所	鹿児島県霧島市	937	1,029	3.2%	2,009.28	40	15年2ヶ月	タカラレーベン
S-06	LS匝瑳発電所	千葉県匝瑳市	666	723	2.2%	1,796.08	36	15年5ヶ月	タカラレーベン
S-07	LS宮城大郷発電所	宮城県黒川郡	818	911	2.8%	2,040.00	36	15年8ヶ月	タカラレーベン
S-08	LS水戸高田発電所	茨城県水戸市	991	1,089	3.4%	2,128.00	36	15年8ヶ月	タカラレーベン
S-09	LS青森平内発電所	青森県東津軽郡	705	815	2.5%	1,820.00	36	16年0ヶ月	タカラレーベン
S-10	LS利根布川発電所	茨城県北相馬郡	1,261	1,366	4.2%	2,467.08	36	16年5ヶ月	タカラレーベン
S-11	LS神栖波崎発電所	茨城県神栖市	470	524	1.6%	1,200.00	36	16年8ヶ月	タカラレーベン
S-12	LSつくば房内発電所	茨城県つくば市	890	1,036	3.2%	2,469.60	40	15年0ヶ月	タカラレーベン
S-13	LS鉾田発電所	茨城県鉾田市	735	780	2.4%	1,913.60	36	16年8ヶ月	タカラレーベン
S-14	LS那須那珂川発電所	栃木県那須郡	8,315	9,095	28.2%	19,800.00	36	16年8ヶ月	タカラレーベン
S-15	LS藤岡A発電所	栃木県栃木市	265	300	0.9%	612.00	36	17年0ヶ月	タカラレーベン
S-16	LS稲敷荒沼1発電所	茨城県稲敷市	925	1,128	3.5%	2,725.68	36	17年0ヶ月	タカラレーベン
S-17	LS藤岡B発電所	栃木県栃木市	1,091	1,246	3.9%	2,420.80	36	17年3ヶ月	タカラレーベン
S-18	LS稲敷荒沼2発電所	茨城県稲敷市	422	498	1.5%	1,200.00	36	17年6ヶ月	タカラレーベン
S-19	LS桜川下泉発電所	茨城県桜川市	955	1,128	3.5%	2,535.04	36	17年3ヶ月	タカラレーベン
S-20	LS福島矢祭発電所	福島県東白川郡	468	547	1.7%	1,327.36	36	17年4ヶ月	タカラレーベン
S-21	LS静岡御前崎発電所	静岡県御前崎市	484	519	1.6%	1,098.24	36	15年8ヶ月	タカラレーベン
S-22	LS三重四日市発電所	三重県四日市市	740	824	2.6%	1,984.50	40	15年2ヶ月	タカラレーベン
S-23	LS桜川中泉発電所	茨城県桜川市	980	1,178	3.7%	2,698.24	36	17年2ヶ月	タカラレーベン
S-24	LS白浜発電所	和歌山県西牟婁郡	2,810	3,236	10.0%	7,839.76	36	17年11ヶ月	タカラレーベン
S-25	LS高萩発電所	茨城県高萩市	400	502	1.6%	1,194.60	32	18年5ヶ月	タカラレーベン
S-26	LS飯能美杉台発電所	埼玉県飯能市	758	758	2.4%	2,402.40	32	16年5ヶ月	タカラレーベン
ポートフォリオ合計 (平均)			28,715	32,212	100%	71,953.98	36.62	16年2ヶ月	—

(注1) S-01～S-25は2019年5月31日時点の評価価値を記載しています。なおS-26は取得価格を記載しています。

(注2) 「残存調達期間」は2019年6月末日から調達期間満了日までの期間を月単位で切り捨てて記載しております。

投資口価格の推移 (2018年12月3日～2019年7月1日)



基本理念と投資方針

自然エネルギーの活用を通じた価値の創造

CO2削減量

47,480トン程度^(注1)

世帯数換算年間発電量

24,190世帯程度^(注2)

安定的なキャッシュフロー
及び収益

社会貢献投資

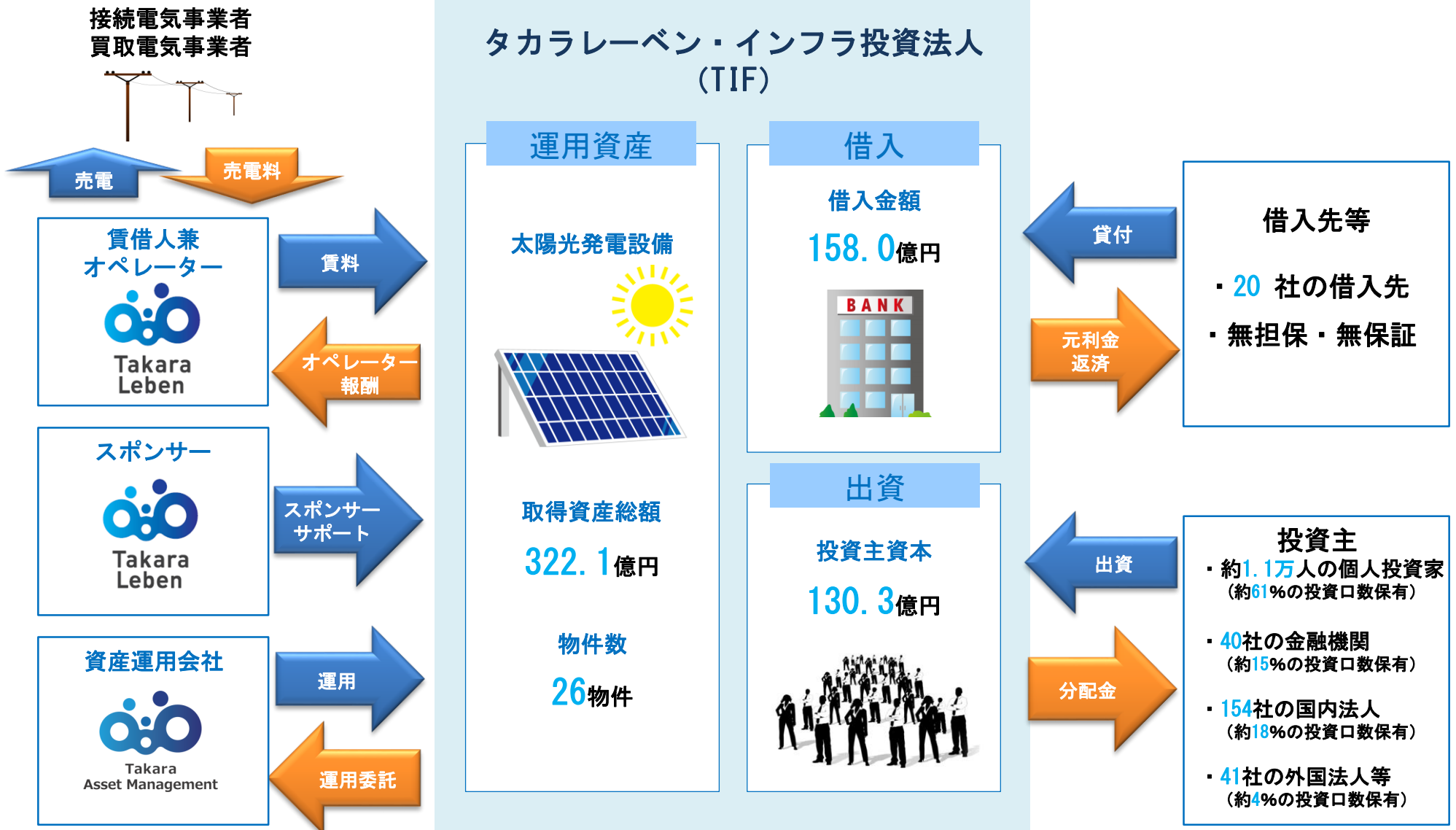
投資主価値の最大化



(注1) 各発電所のパネル出力を基準とした、化石燃料火力発電対比によるCO2削減量

(注2) 各発電所のパネル出力を基準とし、1世帯当たりの消費電量を年間247.3KWhとした場合の試算値（年間）

本投資法人の仕組み



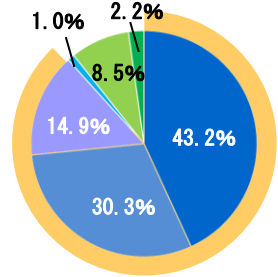
(注) 「投資主資本」及び「投資主」を除く各数値は、2019年6月28日時点に記載しています。
 なお「投資主資本」及び「投資主」の数値は2019年5月31日時点に記載しています。

事業環境

経済産業省 長期エネルギー需給見通し

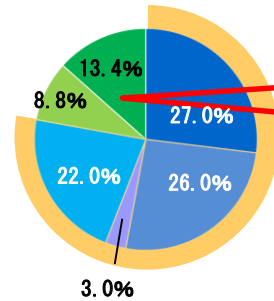
■ 2013年度

■ LNG ■ 石炭 ■ 石油など
■ 原子力 ■ 水力
■ 地熱及び新エネルギー



■ 2030年度

■ LNG ■ 石炭 ■ 石油など
■ 原子力 ■ 水力
■ 地熱及び新エネルギー



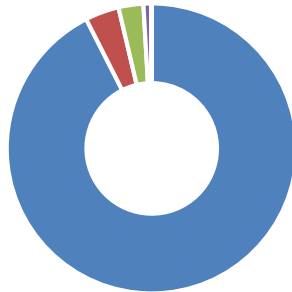
● 総発電電力量における
再生可能エネルギーの割合

22 ~ 24%

うち太陽光は**7%**

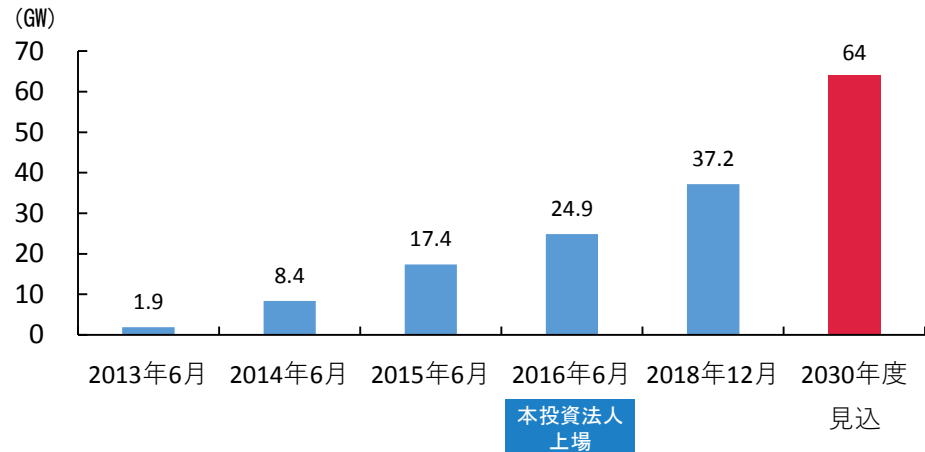
■ 固定価格買取制度開始後に新規導入された再生可能エネルギーの容量割合

(太陽光は10kW以上のものを対象)



■ 太陽光 92.5%
■ バイオマス 3.8%
■ 風力 2.8%
■ 水力 0.9%
■ 地熱 0.1%

■ 太陽光発電(10kW以上)の導入量と2030年度見込



出所：2018年12月までは、経済産業省資源エネルギー庁「固定価格買取制度情報公表用ウェブサイト」のデータを基に資産運用会社作成。2030年度導入見込みは、経済産業省「長期エネルギー需給見通し」関連資料（2015年7月資源エネルギー庁）のデータを基に資産運用会社作成

出所：経済産業省資源エネルギー庁「固定価格買取制度情報公表用ウェブサイト」のデータを基に資産運用会社作成（2018年12月末日時点の割合）

沿革

2015年 8月 3日	設立企画人（タカラアセットマネジメント株式会社）による投信法第69条第1項に基づく本投資法人の設立に係る届出
2015年 8月 5日	投信法第166条に基づく本投資法人の設立の登記、本投資法人の成立
2015年 8月14日	投信法第188条に基づく登録の申請
2015年 9月 2日	投信法第187条に基づく内閣総理大臣による登録の実施（登録番号 関東財務局長 第105号）
2016年 6月 2日	東京証券取引所 インフラファンド市場への上場（証券コード：9281）
2016年 6月 2日	太陽光発電設備等10サイトを取得（取得価格：7,870百万円、パネル出力：17,881.63kW）
2017年 2月 7日	LS神栖波崎発電所を取得（取得価格：470百万円、パネル出力：1,200.00kW）
2017年 6月 1日	太陽光発電設備等7サイトを取得（取得価格：12,607百万円、パネル出力：30,942.00kW）
2017年10月 2日	LS稲敷荒沼1発電所の増設分を追加取得（取得価格：36百万円、パネル出力：199.68kW）
2017年10月12日	LS筑西発電所の増設分を追加取得（取得価格：21百万円、パネル出力：122.43kW）
2017年11月16日	LS千葉若葉区発電所の増設分を追加取得（取得価格：48百万円、パネル出力：209.88kW）
2017年11月27日	LS美浦発電所の増設分を追加取得（取得価格：67百万円、パネル出力：318.00kW）
2017年12月 1日	太陽光発電設備等2サイトを取得（取得価格：1,423百万円、パネル出力：3,862.40kW）
2018年 2月28日	LS静岡御前崎発電所を取得（取得価格：484百万円、パネル出力：1,098.24kW）
2018年 6月 1日	太陽光発電設備等4サイトを取得（取得価格：4,930百万円、パネル出力：13,717.10kW）
2019年 6月28日	LS飯能美杉台発電所取得（取得価格：758百万円、パネル出力：2,402.40kW）

お問い合わせ先



Takara
Asset Management

TEL: 03-6262-6402

E-Mail: info@takara-am.co.jp

- ・本資料は、情報提供を目的としたものであり、特定の商品についての投資の募集、勧誘や売買の推奨を目的としたものではありません。投資を行う際は、投資家ご自身の判断と責任で投資なさるようお願いいたします。
- ・本資料は、金融商品取引法、投資信託及び投資法人に関する法律又は東京証券取引所上場規則に基づく開示書類や運用報告書ではありません。
- ・本資料には、タカラレーベン・インフラ投資法人（以下「本投資法人」といいます。）に関する記載の他、第三者が公表するデータ・指標等をもとにタカラアセットマネジメント株式会社（以下「本資産運用会社」といいます。）が作成した図表・データ等が含まれています。また、これらに対する本資産運用会社の現時点での分析・判断・その他の見解に関する記載が含まれています。
- ・本資料の内容に関しては未監査であり、その内容の正確性及び確実性を保証するものではありません。また、本資産運用会社の分析・判断その他の事実でない見解については、本資産運用会社の時点の見解を示したものにすぎず、異なった見解が存在し、または、本資産運用会社が将来その見解を変更する可能性があります。
- ・端数処理等の違いにより、同一の項目の数値が他の開示情報と一致しない場合があります。
- ・本資料への掲載に当たっては注意を払っていますが、誤謬等を含む可能性があり、また、予告なく訂正または修正する可能性があります。
- ・第三者が公表するデータ・指標等の正確性について、本投資法人及び本資産運用会社は一切の責任を負いかねます。
- ・本資料には、本投資法人の将来の方針等に関する記述が含まれていますが、これらの記述は将来の方針等を保証するものではありません。
- ・グラフの作成上の都合により、表示されている日付が営業日と異なる場合があります。