

2020年2月期 第2四半期決算参考資料

目次	ページ
1. 業績の推移	1
2. 主要財務指標	2
3. 販売費及び一般管理費の状況	2
4. 設備投資の状況	2
5. 商品別売上高等の状況	3
6. 売上・客数等の状況	4
7. 店舗の状況	5
8. 従業員の状況	5

※本資料において、単位未満の金額は切り捨て、
比率は四捨五入で表記



マックスバリュ東海株式会社

※ 従来、「施設利用料収入」(仕入取引先から物流センターへ納品される商品の店舗への配送業務に対して仕入先から受け取る収入)から配送業務の委託先に対する手数料を控除した金額を「その他の営業収入」とし、「売上高」と共に「営業収益」の内訳項目として表示しておりましたが、「売上総利益」の実態をより適切に表すため、当第2四半期連結累計期間から「売上原価」に含めて表示しております。そのため、前期以前の「営業収益」についても同様の組替を行っております

1.業績の推移

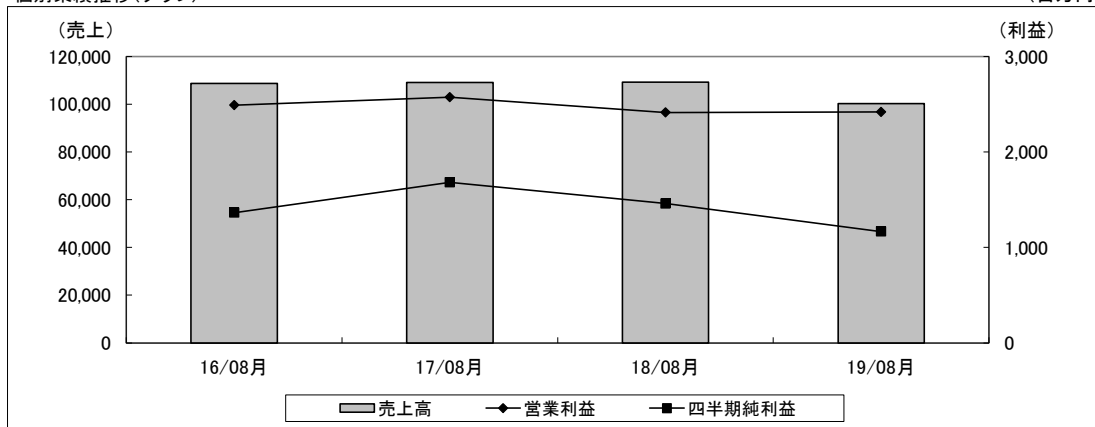
(百万円・%)

	2018年2月期 第2四半期 2017年3月1日～ 2017年8月31日				2019年2月期 第2四半期 2018年3月1日～ 2018年8月31日				2020年2月期 第2四半期 2019年3月1日～ 2019年8月31日			
	個別	前年 同期比	連結	前年 同期比	個別	前年 同期比	連結	前年 同期比	個別	前年 同期比	連結	前年 同期比
売上高	109,089	100.3	110,803	100.5	109,195	100.1	111,475	100.6	100,215	91.8	102,471	91.9
売上総利益 ※	27,545	100.6	27,809	100.7	27,402	99.5	27,815	100.0	26,044	95.0	26,447	95.1
営業収益 ※	110,316	100.3	112,117	100.5	110,431	100.1	112,825	100.6	101,395	91.8	103,765	92.0
営業利益	2,572	103.4	2,248	100.2	2,412	93.8	2,115	94.1	2,418	100.2	2,246	106.2
経常利益	2,591	106.4	2,260	103.5	2,350	90.7	2,044	90.4	2,263	96.3	2,060	100.8
四半期純利益または親会社株主に帰属する四半期純利益(注)	1,681	123.2	1,397	115.1	1,458	86.8	1,234	88.3	1,166	79.9	1,004	81.3
総資産	73,991	102.4	74,336	103.1	74,982	101.3	75,695	101.8	71,446	95.3	72,742	96.1
純資産	46,912	104.8	46,512	105.7	48,855	104.1	48,544	104.4	50,350	103.1	49,657	102.3
1株当たり四半期純利益(円)	94.37	123.2	78.45	115.0	81.87	86.8	69.30	88.3	65.41	79.9	56.35	81.3
1株当たり純資産(円)	2,630.98	104.7	2,596.89	105.5	2,738.29	104.1	2,718.20	104.7	2,820.87	103.0	2,777.40	102.2

(注) 個別業績は四半期純利益を、連結業績は親会社株主に帰属する四半期純利益を表示しております。

個別業績推移(グラフ)

(百万円)



(百万円・%)

	2018年2月期				2019年2月期				2020年2月期(予想)	
	個別	前期比	連結	前期比	個別	前期比	連結	前期比	連結	前期比
売上高	217,989	100.1	221,651	100.4	219,224	100.6	223,813	101.0	—	—
営業収益 ※	220,450	100.1	224,302	100.4	221,697	100.6	226,517	101.0	260,000	114.8
営業利益 ※	5,813	97.9	5,254	96.8	5,480	94.3	4,956	94.3	6,800	137.2
経常利益	5,806	98.3	5,246	97.3	5,395	92.9	4,877	93.0	6,700	137.4
※当期純利益または親会社株主に帰属する当期純利益	2,977	120.7	3,212	100.4	2,606	87.6	2,785	86.7	3,300	118.5
総資産	71,357	102.8	72,374	102.9	72,812	102.0	73,787	102.0	—	—
純資産	48,207	105.1	48,204	105.2	50,003	103.7	49,937	103.6	—	—
1株当たり当期利益(円)	167.11	120.7	180.32	100.4	146.27	87.5	156.29	86.7	90.61	58.0
1株当たり純資産(円)	2,703.63	105.0	2,696.12	104.9	2,802.66	103.7	2,790.41	103.5	—	—

(注) 個別業績は当期純利益を、連結業績は親会社株主に帰属する当期純利益を表示しております。

2.主要財務指標（個別）

（％）

	2018年2月期 第2四半期	2019年2月期 第2四半期	2020年2月期 第2四半期	2019年2月期
売上総利益率 ※	25.3	25.1	26.0	25.4
売上高営業利益率	2.4	2.2	2.4	2.5
総資本経常利益率	3.6	3.2	3.1	7.5
総資本当期利益率	2.3	2.0	1.6	3.6
売上高総資本回転率	1.5	1.5	1.4	3.0
自己資本経常利益率	5.6	4.8	4.5	11.0
自己資本当期利益率	3.6	3.0	2.3	5.3
流動比率	117.9	132.5	169.6	139.2
固定比率	99.6	91.4	79.2	91.1
自己資本比率	63.4	65.1	70.4	68.6

3.販売費及び一般管理費の状況（個別）

（百万円・％）

	2018年2月期 第2四半期 2017年3月1日～ 2017年8月31日		2019年2月期 第2四半期 2018年3月1日～ 2018年8月31日		2020年2月期 第2四半期 2019年3月1日～ 2019年8月31日		2019年2月期	
		前年同期比 構成比		前年同期比 構成比		前年同期比 構成比		前期比 構成比
人件費	13,639	100.0 12.5	13,510	99.1 12.4	12,931	95.7 11.8	27,117	100.7 12.4
販売費	3,120	102.7 2.9	3,123	100.1 2.8	2,744	87.9 2.4	6,391	100.3 2.9
管理費	9,440	99.9 8.7	9,592	101.6 8.8	9,130	95.2 8.4	19,141	101.8 8.7
合計	26,200	100.3 24.0	26,226	100.1 24.0	24,806	94.6 22.7	52,649	101.0 24.0

注）構成比は売上高対比にて表示しております。

4.設備投資の状況（個別）

（百万円）

	2019年2月期	2019年2月期 第2四半期 2018年3月1日～ 2018年8月31日	2020年2月期 第2四半期 2019年3月1日～ 2019年8月31日	2020年2月期 (予想)
新設店舗	2,356	801	277	1,566
その他	1,416	521	780	3,794
合計	3,772	1,322	1,057	5,360
減価償却費	2,902	1,508	1,331	3,700

5.商品別売上高等の状況

商品別売上高と構成比の状況（個別）

(百万円・%)

	2018年2月期第2四半期 累計期間 2017年3月1日～ 2017年8月31日			2019年2月期第2四半期 累計期間 2018年3月1日～ 2018年8月31日			2020年2月期第2四半期 累計期間 2019年3月1日～ 2019年8月31日			2020年2月期第2四半期 会計期間 2019年6月1日～ 2019年8月31日		
		構成比	食品内 構成比		構成比	食品内 構成比		構成比	食品内 構成比		構成比	食品内 構成比
農産	13,124	12.0	12.7	13,382	12.2	12.9	11,936	11.9	12.5	5,321	11.6	12.3
水産	7,345	6.7	7.1	7,047	6.5	6.9	6,458	6.5	6.8	2,904	6.4	6.7
畜産	9,706	8.9	9.4	9,562	8.8	9.2	8,556	8.5	9.0	3,680	8.0	8.5
生鮮計	30,176	27.6	29.2	29,991	27.5	29.0	26,951	26.8	28.3	11,907	25.9	27.5
フード	12,912	11.9	12.6	13,018	11.9	12.6	12,567	12.5	13.2	5,971	13.0	13.8
生鮮フード計	43,088	39.5	41.8	43,009	39.4	41.6	39,519	39.4	41.5	17,879	39.0	41.3
デイリー	27,056	24.7	26.2	27,083	24.7	26.2	24,756	24.7	26.1	11,362	24.9	26.3
グロサリー	33,055	30.3	32.0	33,295	30.5	32.2	30,837	30.7	32.4	14,018	30.5	32.4
食品計	103,199	94.5	100.0	103,389	94.6	100.0	95,112	94.7	100.0	43,261	94.3	100.0
ノンフーズ	5,425	5.0	-	5,443	5.0	-	4,871	4.9	-	2,346	5.1	-
その他	529	0.5	-	423	0.4	-	430	0.4	-	285	0.6	-
一次加工所他	-	-	-	-	-	-	-	-	-	-	-	-
合計	109,155	100.0	-	109,256	100.0	-	100,414	100.0	-	45,893	100.0	-

- 注) 1. 2019年3月から商品分類変更をしています。
 2. フードとは惣菜、寿司、ベーカリー等であります。
 3. 社員割引等に係る売上値引き額は含んでおりません。

商品別荒利益率の状況（個別）

(%)

	2018年2月期第2四半期 累計期間 2017年3月1日～ 2017年8月31日		2019年2月期第2四半期 累計期間 2018年3月1日～ 2018年8月31日		2020年2月期第2四半期 累計期間 2019年3月1日～ 2019年8月31日		2020年2月期第2四半期 会計期間 2019年6月1日～ 2019年8月31日	
		増減		増減		増減		増減
農産	16.0	0.0	16.0	0.0	17.2	1.2	18.0	1.8
水産	23.8	-0.7	23.5	-0.3	24.8	1.3	25.3	1.1
畜産	25.8	-0.6	25.7	-0.1	27.2	1.5	27.7	2.0
生鮮計	21.0	-0.4	20.8	-0.2	22.2	1.4	22.8	1.7
フード	40.4	-0.1	39.7	-0.7	40.3	0.6	40.7	0.6
生鮮フード計	26.9	-0.1	26.5	-0.4	27.9	1.4	28.8	1.8
デイリー	27.2	0.2	27.2	0.0	28.1	0.9	29.8	2.1
グロサリー	19.4	0.3	19.3	-0.1	20.2	0.9	20.7	1.5
食品計	24.6	0.1	24.4	-0.2	25.5	1.1	26.4	1.8
ノンフード	24.9	0.1	25.1	0.2	24.8	-0.3	25.5	0.3
その他	15.5	7.7	15.3	-0.2	11.6	-3.7	10.9	-4.6
一次加工所他	0.2	0.0	0.2	0.0	0.2	0.0	0.2	0.0
合計	24.7	0.1	24.5	-0.2	25.6	1.1	26.5	1.7

- 注) 1. 一次加工所の荒利益率は、売上高の合計額に対する比率を表示しております。
 2. 社員割引等に係る売上値引き額及び荒利益額は含んでおりません。
 3. 物流収支を含む荒利益率につきましては「2.主要財務指標(個別)売上総利益率」に記載しております。

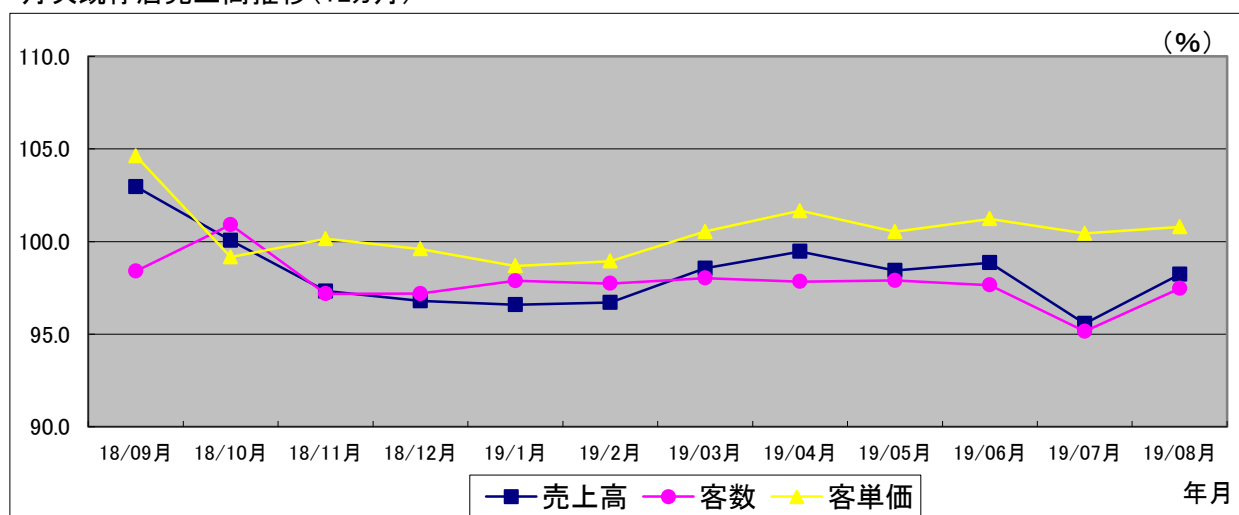
6.売上・客数等の状況（個別）

(%)

		2018年2月期	2019年2月期	2019年2月期 第2四半期 2018年3月1日～ 2018年8月31日	2020年2月期 第2四半期 2019年3月1日～ 2019年8月31日
		前期比	前期比	前年同期比	前年同期比
売上高	全店	100.1	100.6	100.1	91.8
	既存店	98.5	98.2	98.0	98.3
客数	全店	99.7	101.0	100.4	92.1
	既存店	97.7	97.9	97.5	97.4
客単価	全店	100.4	99.6	99.7	99.7
	既存店	100.8	100.3	100.5	100.9
1品単価	全店	99.4	99.9	99.5	102.6
	既存店	99.5	100.0	99.5	100.6
買上点数	全店	101.1	99.7	100.2	97.2
	既存店	101.3	100.4	101.0	100.3

注)既存店にはミスタードーナツ店は含んでおりません。

月次既存店売上高推移(12ヵ月)



月次営業数値の状況(既存店昨年比)

(%)

	18/09月	18/10月	18/11月	18/12月	19/01月	19/02月
売上高	103.0	100.1	97.3	96.8	96.6	96.7
客数	98.4	100.9	97.2	97.2	97.9	97.7
客単価	104.6	99.2	100.1	99.6	98.7	98.9
1品単価	102.9	101.0	99.7	99.5	100.4	99.3
買上点数	101.7	98.1	100.4	100.1	98.3	99.6
	19/03月	19/04月	19/05月	19/06月	19/07月	19/08月
売上高	98.6	99.5	98.4	98.9	95.6	98.2
客数	98.0	97.8	97.9	97.7	95.2	97.5
客単価	100.5	101.7	100.5	101.2	100.5	100.8
1品単価	100.2	100.1	101.8	101.4	99.7	100.3
買上点数	100.4	101.6	98.8	99.8	100.8	100.5

7.店舗の状況

エリア別店舗数（個別）

(店)

	2018年2月期	2019年2月期	2020年2月期 第2四半期	2020年2月期 (予想)
静岡県伊豆地区	21	23	23	23
静岡県東部地区	40	42	43	44
静岡県中部地区	21	24	15	15
静岡県西部地区	25	24	18	18
静岡県	107	113	99	100
神奈川県	24	25	18	16
山梨県	12	13	1	1
愛知県	5	5	5	48
三重県	—	—	—	46
岐阜県	—	—	—	8
滋賀県	—	—	—	6
合計	148	156	123	225

注) 上記予想には、2019年7月1日マックスバリュ東海株式会社からイオンビッグ株式会社への会社分割(簡易分割) 35店舗、2019年9月1日経営統合によるマックスバリュ中部株式会社102店舗を織り込んでいます。

売場面積の状況（個別）

(㎡)

	2018年2月期	2019年2月期	2020年2月期 第2四半期	2020年2月期 (予想) (注)
売場面積 (増床による増加分を含む)	244,547	250,120	185,460	371,371
新規出店	5,469 (6店)	8,124 (10店)	1,379 (2店)	190,221 (107店)
閉鎖等	1,820 (1店)	1,613 (1店)	66,039 (35店)	69,014 (38店)
平均店舗年齢	13.9年	14.0年	13.7年	13.6年

注) 上記予想には、2019年7月1日マックスバリュ東海株式会社からイオンビッグ株式会社への会社分割(簡易分割) 35店舗、2019年9月1日経営統合によるマックスバリュ中部株式会社102店舗を織り込んでいます。

8.従業員の状況（個別）

(人・%)

	2018年2月期		2019年2月期		2020年2月期 第2四半期	
		構成比		構成比		構成比
従業員合計	1,439	17.4	1,446	17.8	1,459	18.1
男子	1,231	14.9	1,224	15.1	1,227	15.2
女子	208	2.5	222	2.7	232	2.9
パートタイマー	6,822	82.6	6,684	82.2	6,600	81.9
合計	8,261	100.0	8,130	100.0	8,059	100.0
新入社員の状況	62 (2017年4月入社)		59 (2018年4月入社)		39 (2019年4月入社)	

注) 1. 従業員の人数は期末人員数です。
2. パートタイマーはアルバイトを含み期中平均人員を8H換算で表示しております。