



2020年3月期第2四半期 決算説明資料

2019年10月

 **藍澤證券株式会社**
AIZAWA SECURITIES CO., LTD.

FY 2019 - 2020 Financial Results

商号等 : 藍澤證券株式会社 金融商品取引業者 関東財務局長(金商)第6号
加入協会 : 日本証券業協会、一般社団法人日本投資顧問業協会
本社 : 東京都中央区日本橋1-20-3

本資料は、2020年3月期第2四半期決算の業績等に関する情報の提供を目的としたものであり、当社が発行する有価証券の投資を勧誘することを目的としたものではありません。

本資料は2019年9月末日現在のデータに基づいて作成されております。

本資料に記載された意見や予測等は、資料作成時点の当社の判断であり、その情報の正確性、完全性を保証し又は約束するものではなく、また今後、予告なしに変更されることがあります。



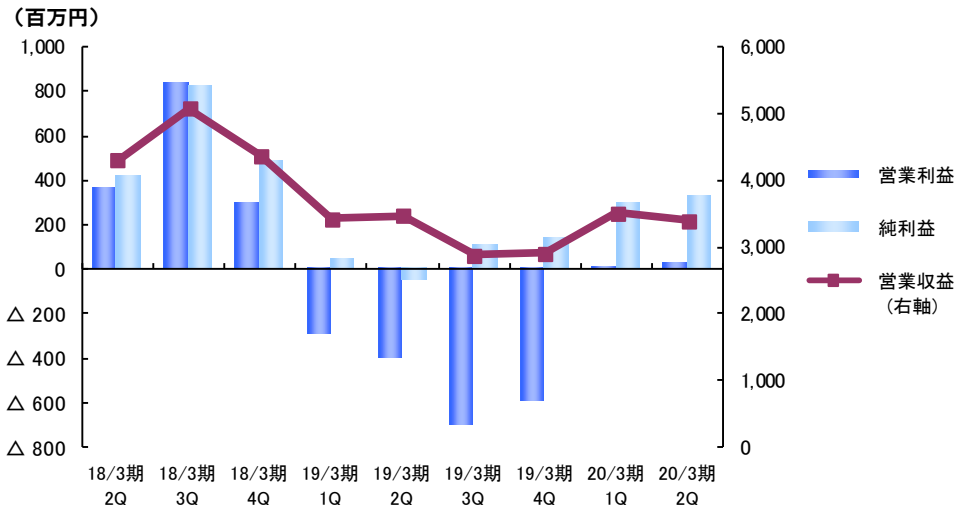
当連結会計期間（第2四半期）の営業収益は前四半期比3.4%減の33億94百万円、営業利益は同237.6%増の28百万円、経常利益は同27.0%増の4億21百万円、親会社株主に帰属する四半期純利益は同13.8%増の3億33百万円となりました。なお、2018年7月1日付で日本アジア証券株式会社と合併しております。

決算概要

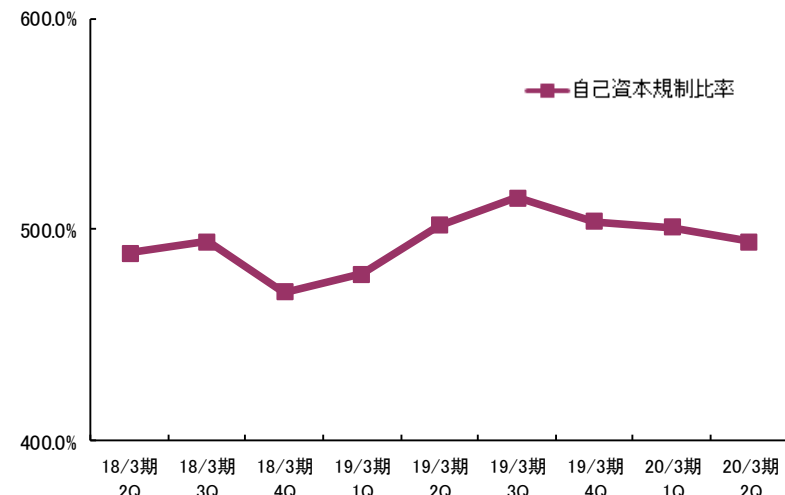
(百万円)

	累 計			四 半 期						
	19/3期 2Q	20/3期 2Q	前年同期比 増減率	19/3期 2Q	19/3期 3Q	19/3期 4Q	20/3期 1Q	20/3期 2Q	19/3期2Q比 増減率	20/3期1Q比 増減率
営業収益	6,900	6,909	0.1%	3,466	2,885	2,915	3,514	3,394	△2.1%	△3.4%
純営業収益	6,831	6,849	0.3%	3,433	2,858	2,890	3,489	3,360	△2.1%	△3.7%
販売費・一般管理費	7,524	6,812	△9.5%	3,833	3,562	3,479	3,480	3,331	△13.1%	△4.3%
営業利益又は営業損失	△693	36	-	△399	△704	△589	8	28	-	237.6%
経常利益又は経常損失	△182	754	-	△258	△454	△422	332	421	-	27.0%
純利益又は純損失	△0	626	-	△50	109	138	293	333	-	13.8%
総資産	-	-	-	97,784	88,263	85,913	86,806	85,425	△12.6%	△1.6%
純資産	-	-	-	56,278	53,086	53,626	52,311	52,712	△6.3%	0.8%
EPS(円)	△0.02	14.67	-	△1.16	2.52	3.16	6.85	7.82	-	-
BPS(円)	-	-	-	1,302.00	1,228.15	1,249.31	1,227.26	1,234.96	-	-
自己資本規制比率	-	-	-	502.0%	514.9%	504.0%	501.2%	494.5%	-	-

営業収益・営業利益・純利益の推移



自己資本規制比率推移





営業収益の内訳と推移 – [連結]

Breakdown / Operating revenues [consolidated]

第2四半期（会計期間）の受入手数料は、前四半期比15.4%減の15億8百万円となりました。
トレーディング損益は同7.9%増の17億38百万円、金融収益は同23.1%増の1億40百万円となりました。

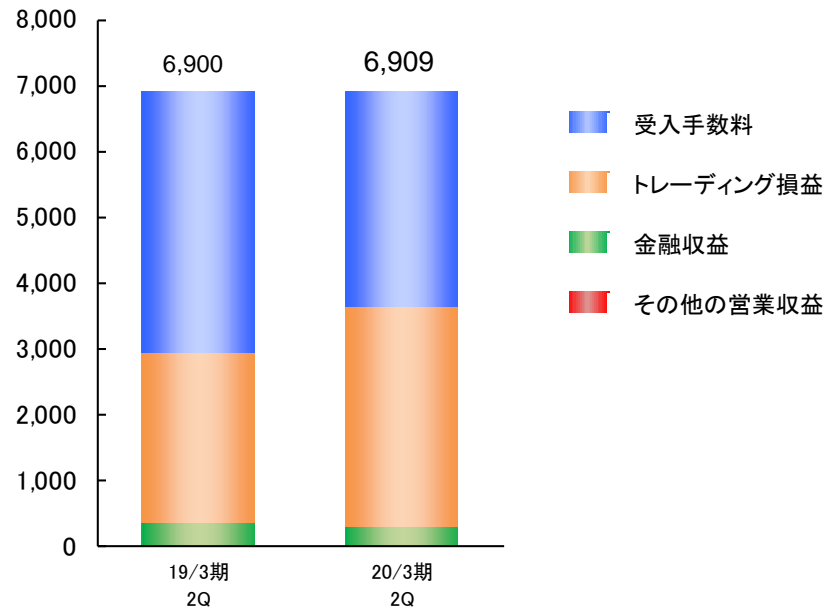
営業収益の内訳の推移

(百万円)

	18/3期 2Q	18/3期 3Q	18/3期 4Q	18/3期 累計	19/3期 1Q	19/3期 2Q	19/3期 3Q	19/3期 4Q	19/3期 累計	20/3期 1Q	20/3期 2Q	19/3期2Q比 増減率	20/3期1Q比 増減率
営業収益	4,311	5,087	4,376	18,046	3,433	3,466	2,885	2,915	12,701	3,514	3,394	△2.1%	△3.4%
受入手数料	2,442	3,186	2,640	10,649	2,019	1,929	1,895	1,678	7,523	1,783	1,508	△21.8%	△15.4%
トレーディング損益	1,698	1,714	1,551	6,690	1,233	1,369	831	1,094	4,529	1,611	1,738	26.9%	7.9%
金融収益	156	171	176	658	179	161	152	131	624	114	140	△12.9%	23.1%
その他の営業収益	13	14	7	48	0	6	6	10	23	6	6	8.7%	10.9%

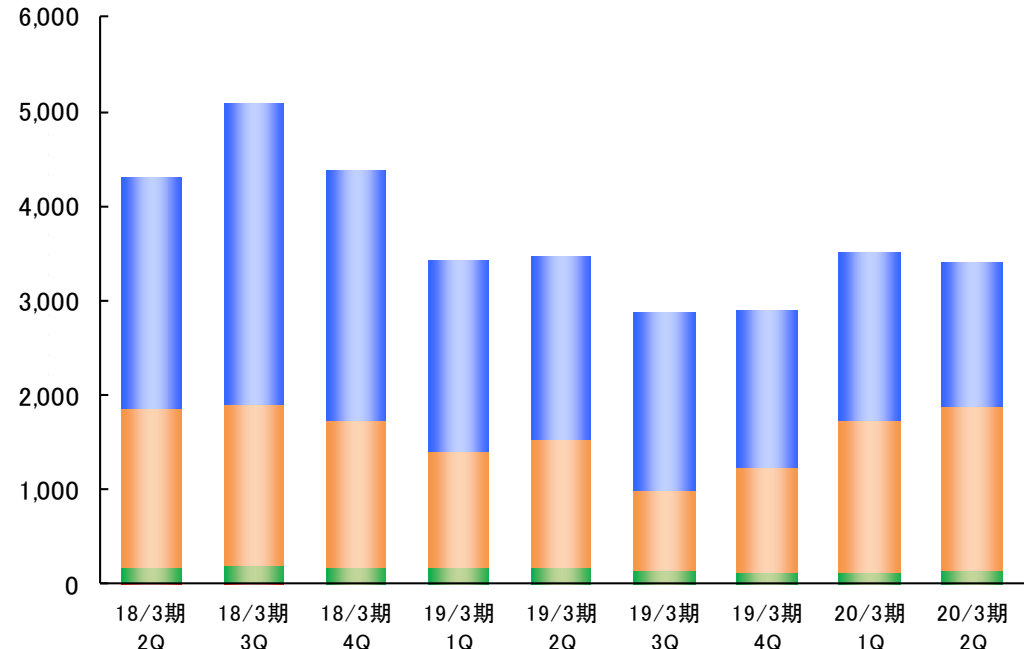
累計前年同期比

(百万円)



四半期比

(百万円)





受入手数料の科目別内訳と推移 – [連結]

Breakdown / Commissions [consolidated]

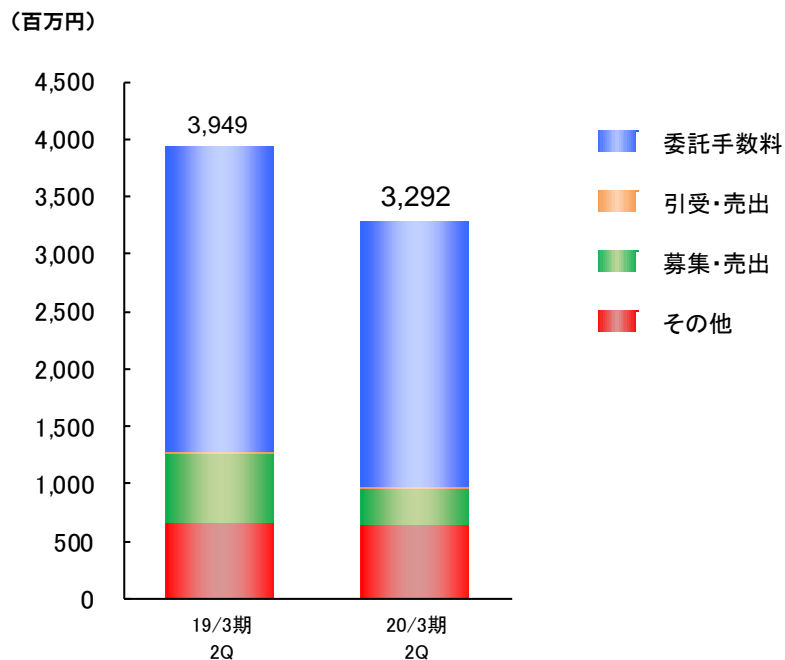
第2四半期（会計期間）の委託手数料は、株式売買代金の減少により、前四半期比11.7%減の10億86百万円となりました。

受入手数料の科目別内訳の推移

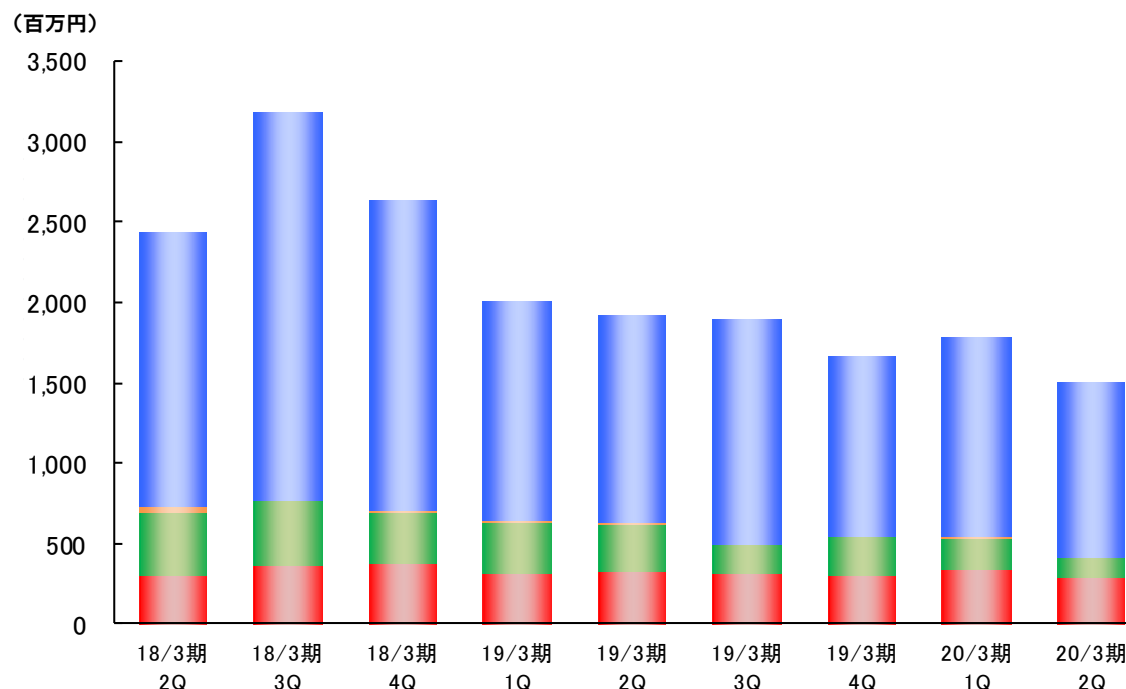
(百万円)

	18/3期 2Q	18/3期 3Q	18/3期 4Q	18/3期 累計	19/3期 1Q	19/3期 2Q	19/3期 3Q	19/3期 4Q	19/3期 累計	20/3期 1Q	20/3期 2Q	19/3期2Q比 増減率	20/3期1Q比 増減率
受入手数料	2,442	3,186	2,640	10,649	2,019	1,929	1,895	1,678	7,523	1,783	1,508	△21.8%	△15.4%
委託手数料	1,697	2,405	1,933	7,756	1,371	1,297	1,392	1,127	5,188	1,230	1,086	△16.2%	△11.7%
引受・売出	45	0	3	51	9	3	9	2	24	11	1	△57.3%	△88.7%
募集・売出	394	406	318	1,482	314	297	169	234	1,016	196	125	△57.9%	△36.3%
その他	304	373	385	1,357	324	332	324	314	1,294	344	295	△11.0%	△14.2%

累計前年同期比



四半期比





受入手数料の商品別内訳と推移 – [連結]

Breakdown / Commissions [consolidated]

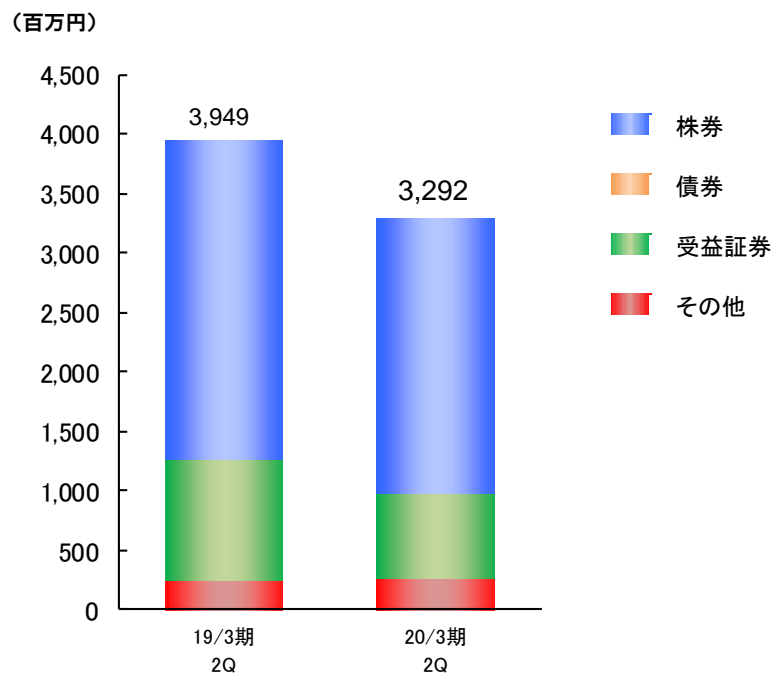
第2四半期（会計期間）の株券の受入手数料は、株式売買代金の減少により、前四半期比13.9%減の10億67百万円となりました。

受入手数料の商品別内訳の推移

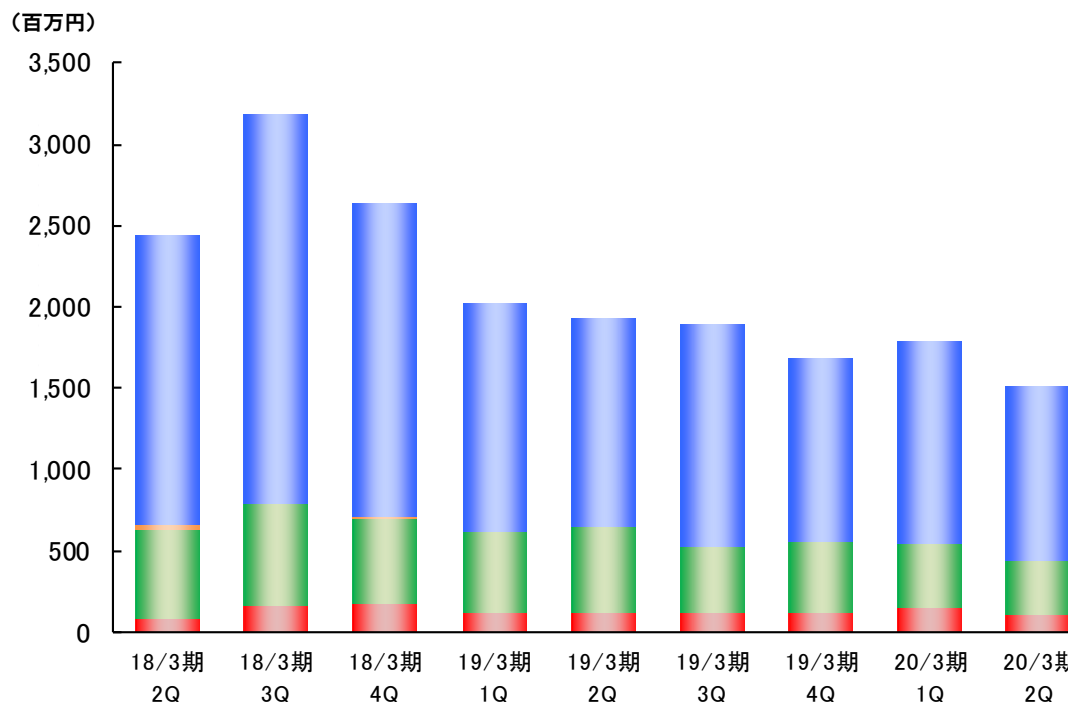
(百万円)

	18/3期 2Q	18/3期 3Q	18/3期 4Q	18/3期 累計	19/3期 1Q	19/3期 2Q	19/3期 3Q	19/3期 4Q	19/3期 累計	20/3期 1Q	20/3期 2Q	19/3期2Q比 増減率	20/3期1Q比 増減率
受入手数料	2,442	3,186	2,640	10,649	2,019	1,929	1,895	1,678	7,523	1,783	1,508	△21.8%	△15.4%
株券	1,782	2,398	1,926	7,817	1,399	1,288	1,363	1,122	5,174	1,240	1,067	△17.1%	△13.9%
債券	32	0	12	84	0	0	0	2	2	1	1	714.2%	0.8%
受益証券	547	631	534	2,256	504	516	411	439	1,872	393	332	△35.5%	△15.4%
その他	80	156	167	490	115	124	120	114	474	148	106	△14.4%	△27.9%

累計前年同期比



四半期比





トレーディング損益の内訳と推移 – [連結]

Breakdown / Net gain on trading [consolidated]

第2四半期（会計期間）の債券等のトレーディング損益は、先進国債券の販売増加により、前四半期比72.6%増の6億44百万円となりました。

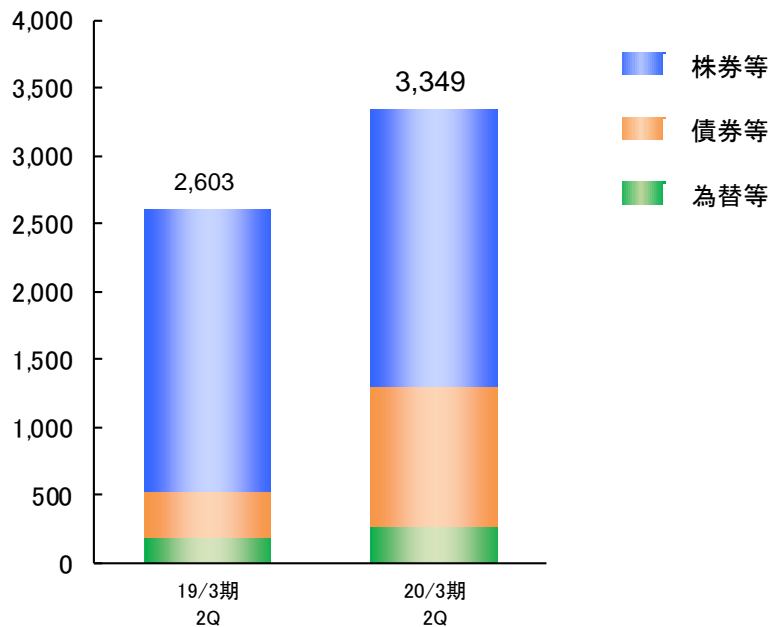
トレーディング損益の推移

(百万円)

	18/3期 2Q	18/3期 3Q	18/3期 4Q	18/3期 累計	19/3期 1Q	19/3期 2Q	19/3期 3Q	19/3期 4Q	19/3期 累計	20/3期 1Q	20/3期 2Q	19/3期2Q比 増減率	20/3期1Q比 増減率
トレーディング損益	1,698	1,714	1,551	6,690	1,233	1,369	831	1,094	4,529	1,611	1,738	26.9%	7.9%
株券等	1,172	1,238	1,164	4,954	961	1,120	597	762	3,442	1,071	986	△12.0%	△8.0%
債券等	303	256	165	948	187	144	132	174	638	373	644	347.6%	72.6%
為替等	222	218	221	787	84	104	101	157	447	165	106	2.1%	△35.5%

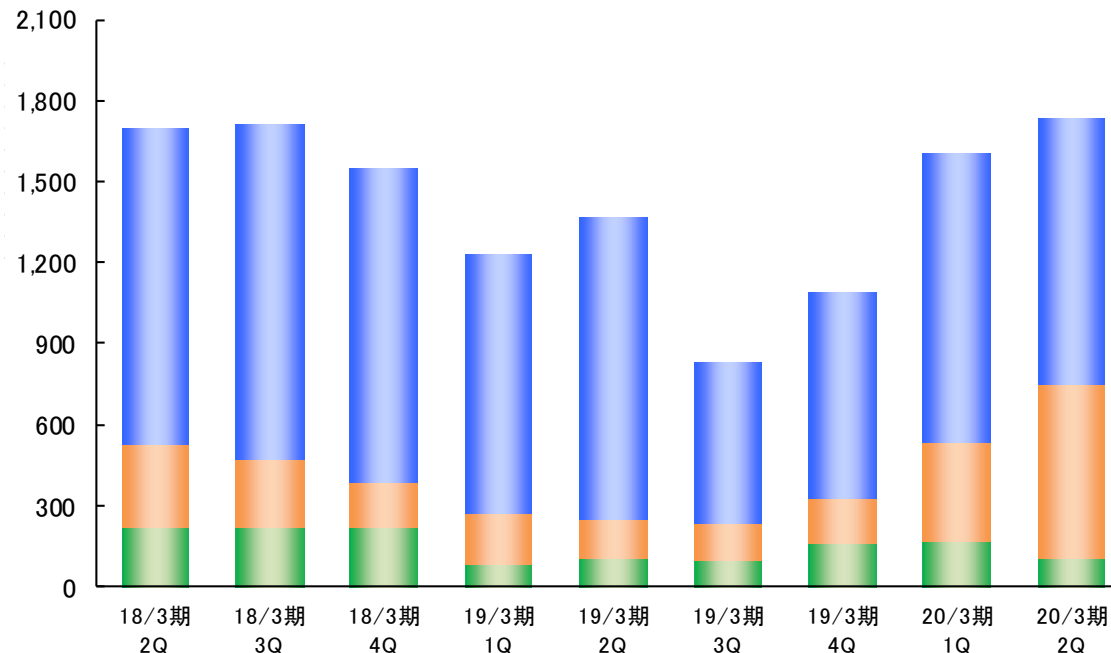
累計前年同期比

(百万円)



四半期比

(百万円)





金融収支の内訳と推移 – [連結]

Breakdown / The finance income and expenditure [consolidated]

第2四半期（会計期間）の金融収益は、前四半期比23.1%増の1億40百万円、金融費用は同32.8%増の34百万円となり、差引金融収支は同20.2%増の1億6百万円となりました。

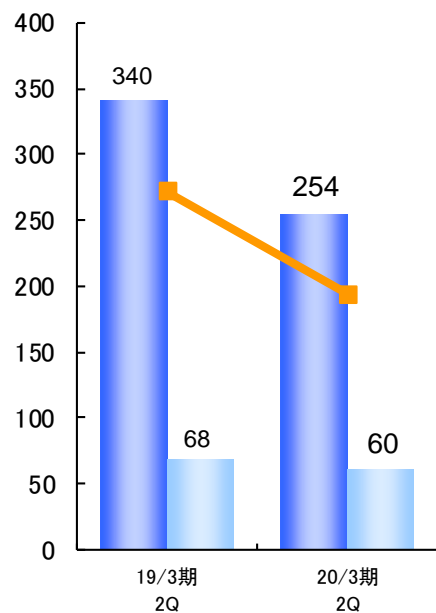
金融収支の推移

(百万円)

	18/3期 2Q	18/3期 3Q	18/3期 4Q	18/3期 累計	19/3期 1Q	19/3期 2Q	19/3期 3Q	19/3期 4Q	19/3期 累計	20/3期 1Q	20/3期 2Q	19/3期2Q比 増減率	20/3期1Q比 増減率
金融収益	156	171	176	658	179	161	152	131	624	114	140	△12.9%	23.1%
金融費用	44	56	41	184	35	33	27	25	121	25	34	3.7%	32.8%
金融収支	112	114	135	473	143	128	124	106	502	88	106	△17.2%	20.2%

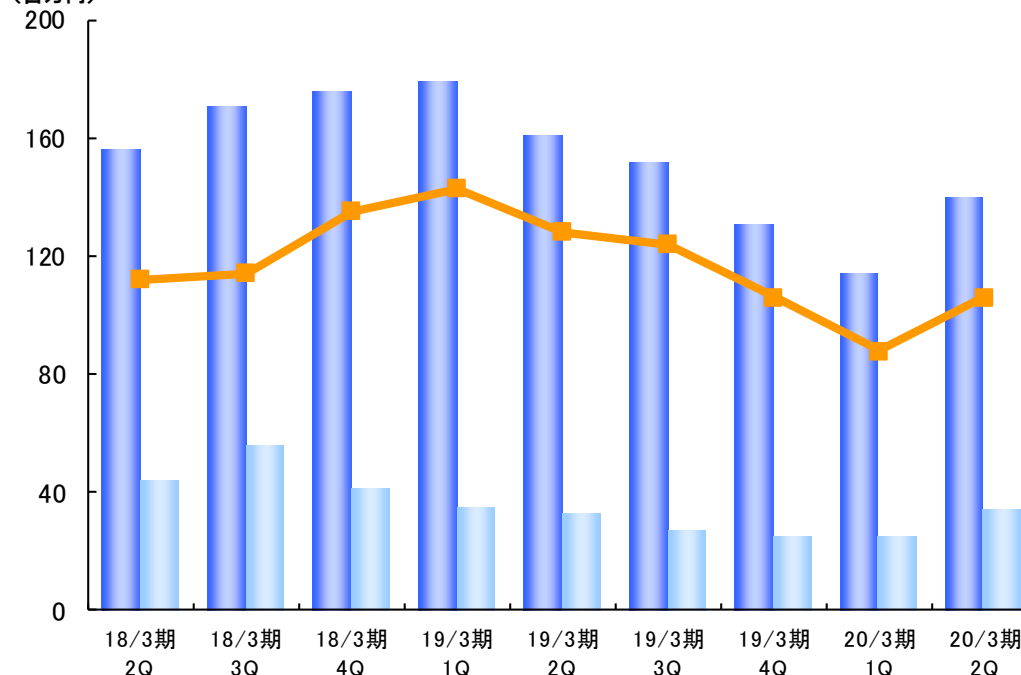
累計前年同期比

(百万円)



四半期比

(百万円)





販売費・一般管理費の内訳と推移 – [連結]

Breakdown / Selling, general and administrative expenses [consolidated]

第2四半期（会計期間）の販売費・一般管理費は、前年同期（2019年3月期第2Q）比13.1%減の33億31百万円となり、日本アジア証券との合併効果が反映されてきております。

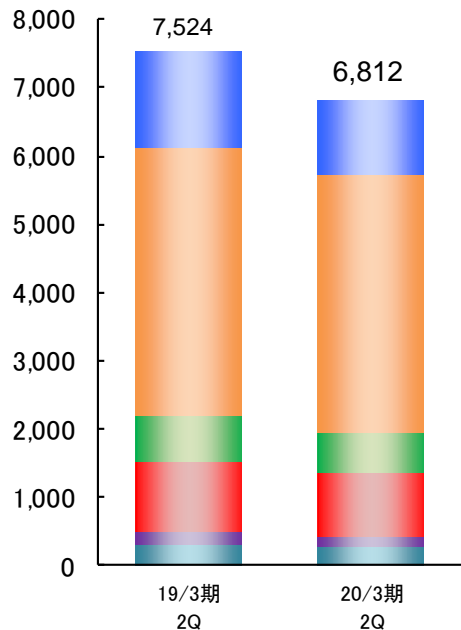
販売費及び一般管理費の推移

(百万円)

	18/3期 2Q	18/3期 3Q	18/3期 4Q	18/3期 累計	19/3期 1Q	19/3期 2Q	19/3期 3Q	19/3期 4Q	19/3期 累計	20/3期 1Q	20/3期 2Q	19/3期2Q比 増減率	20/3期1Q比 増減率
販売費・一般管理費	3,900	4,187	4,039	16,006	3,691	3,833	3,562	3,479	14,567	3,480	3,331	△13.1%	△4.3%
取引関係費	653	696	672	2,624	605	798	600	581	2,586	594	501	△37.2%	△15.6%
人件費	2,144	2,330	2,184	8,812	1,937	1,978	1,917	1,872	7,705	1,898	1,871	△5.4%	△1.5%
不動産関係費	340	319	294	1,271	354	330	315	310	1,311	296	299	△9.5%	0.9%
事務費	537	594	597	2,297	549	479	469	473	1,972	472	437	△8.9%	△7.6%
減価償却費	78	80	86	322	90	98	94	97	380	78	78	△20.4%	0.5%
その他	145	166	204	677	154	147	165	144	612	140	144	△2.2%	2.9%

累計前年同期比

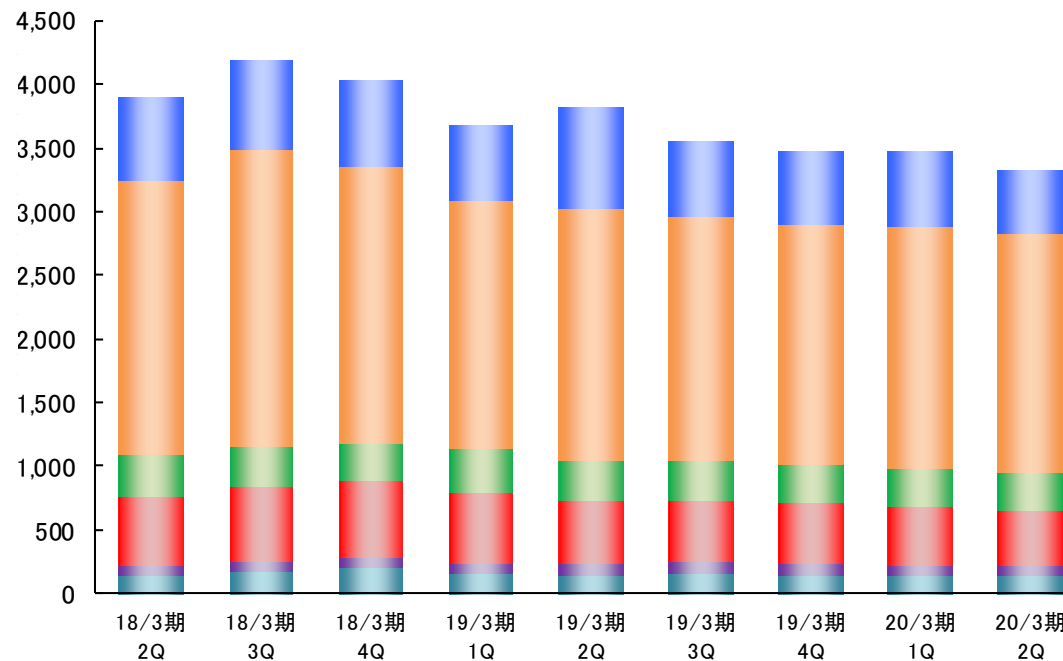
(百万円)



- 取引関係費
- 人件費
- 不動産関係費
- 事務費
- 減価償却費
- その他

四半期比

(百万円)





営業外損益と特別損益の内訳と推移 – [連結]

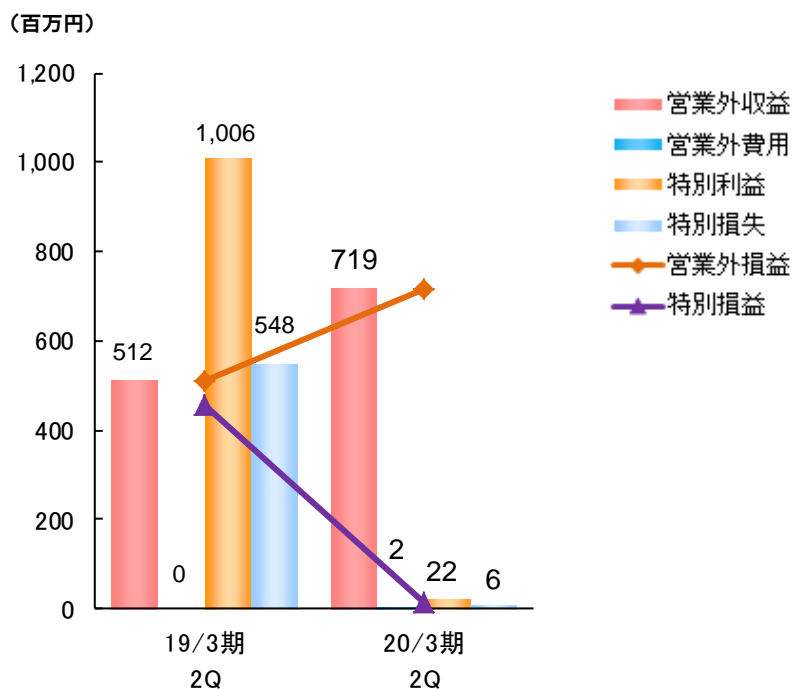
Breakdown / Non-operating income or loss and Extraordinary income or loss [consolidated]

第2四半期（累計期間）の営業外収益は、受取配当金3億35百万円や投資事業組合運用益2億61百万円等により7億19百万円となりました。

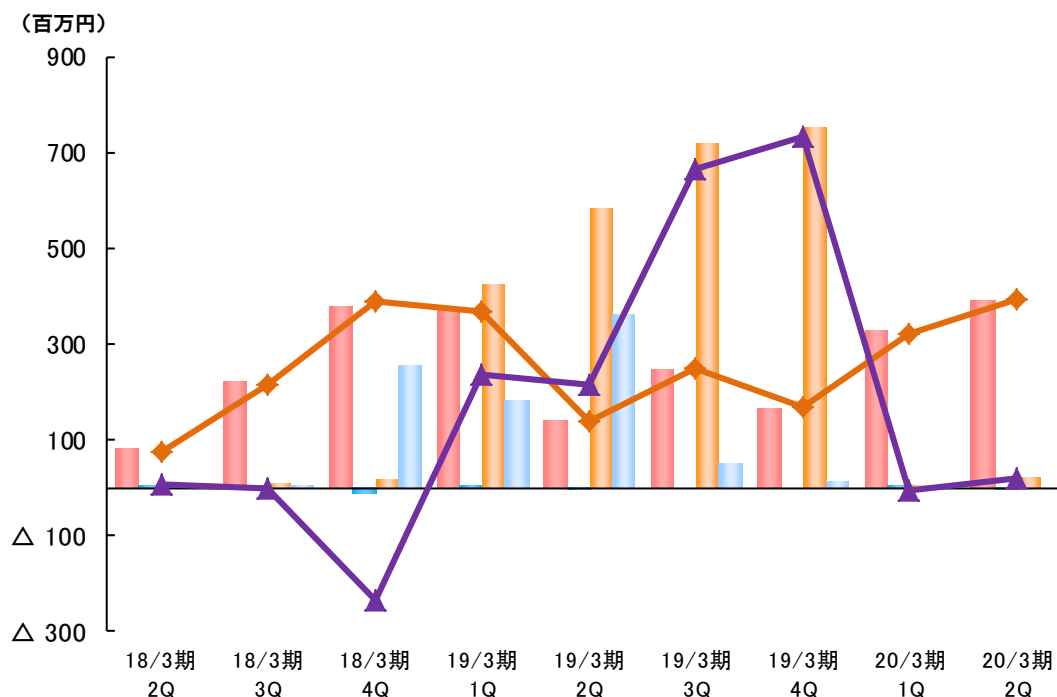
営業外損益と特別損益の推移

	18/3期	18/3期	18/3期	18/3期	19/3期	19/3期	19/3期	19/3期	19/3期	20/3期	20/3期	19/3期2Q比	20/3期1Q比
	2Q	3Q	4Q	累計	1Q	2Q	3Q	4Q	累計	1Q	2Q	増減率	増減率
営業外収益	82	220	378	1,000	372	139	249	167	929	328	390	180.1%	19.0%
営業外費用	6	6	△13	4	2	△2	0	0	1	4	△2	-	-
営業外損益	76	214	392	995	369	141	249	167	927	323	393	177.9%	21.5%
特別利益	6	8	18	39	424	582	717	751	2,474	1	21	△96.4%	-
特別損失	-	6	254	264	184	364	50	15	614	5	0	△99.7%	△84.3%
特別損益	6	1	△235	△225	239	217	666	735	1,860	△4	20	△90.8%	-

累計前年同期比



四半期比





信用取引残高の減少により、信用取引貸付金が減少しております。

貸借対照表（抜粋）

	18/3期 期末	19/3期 期末	20/3期 2Q
資産の部			
流動資産	73,620	55,454	53,836
現金・預金	12,501	11,942	18,013
預託金	22,952	20,568	18,408
営業投資有価証券	187	167	342
トレーディング商品	609	399	1,007
信用取引資産	33,323	19,753	15,029
信用取引貸付金	33,097	19,290	14,166
立替金	2,179	785	207
貸倒引当金	△1	△0	△0
固定資産	32,485	30,459	31,589
有形固定資産	3,835	3,756	3,664
無形固定資産	65	66	62
投資その他の資産	28,583	26,637	27,862
投資有価証券	26,677	25,156	26,283
貸倒引当金	△ 88	△ 85	△ 85
資産合計	106,105	85,913	85,425

(百万円)

	18/3期 期末	19/3期 期末	20/3期 2Q
負債の部			
流動負債	44,171	28,420	29,295
トレーディング商品	5	185	93
信用取引負債	12,418	1,625	1,850
信用取引借入金	11,792	367	322
預り金	16,550	14,670	16,500
受入保証金	6,932	5,769	4,782
短期借入金	4,745	3,795	3,795
固定負債	4,496	3,685	3,236
繰延税金負債	3,901	3,075	2,814
特別法上の準備金	195	181	181
金融商品取引責任準備金	195	181	181
負債合計	48,863	32,287	32,712
純資産の部			
株主資本合計	47,736	46,827	46,641
うち自己株式	△ 1,193	△ 988	△ 1,392
その他の包括利益累計額	9,505	6,798	6,071
その他有価証券評価差額金	9,346	6,737	6,031
退職給付に係る調整累計額	158	61	40
純資産合計	57,241	53,626	52,712
負債純資産合計	106,105	85,913	85,425



参考情報

Supplemental Material



投資一任運用サービスで資産形成をサポート

Super Blue wrap Blue wrap Fund wrap [nonconsolidated]

持続的な高収益体制を構築するため、投資一任運用サービスの提案によるコア資産の取込みを強化しております。2019年4月18日より新たに『アイザワSMA スーパーブルーラップ』の販売を開始。お客様のニーズに合わせてサービスを拡充しました。毎月5万円から『ファンドラップ』を積立できる「ラップ積立プラン」などを活用して、お客様の資産形成をサポートいたします。

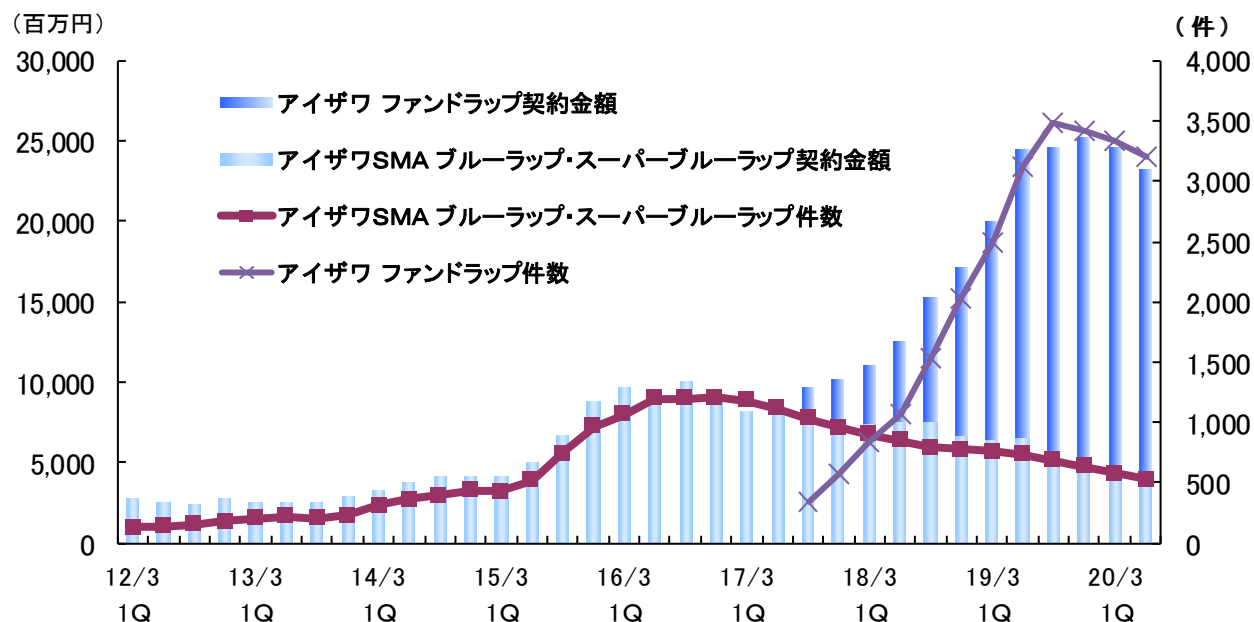
契約件数と契約金額残高の推移

【アイザワSMA ブルーラップ・アイザワSMA スーパーブルーラップ】

	18/3期 2Q	18/3期 3Q	18/3期 4Q	19/3期 1Q	19/3期 2Q	19/3期 3Q	19/3期 4Q	20/3期 1Q	20/3期 2Q	20/3期 1Q比 増減率
契約金額 (百万円)	7,533	7,602	6,683	6,413	6,531	4,890	5,127	4,720	4,175	△11.6%
件数 (件)	847	790	774	755	731	682	634	575	528	△8.2%

【アイザワ ファンドラップ】

	18/3期 2Q	18/3期 3Q	18/3期 4Q	19/3期 1Q	19/3期 2Q	19/3期 3Q	19/3期 4Q	20/3期 1Q	20/3期 2Q	20/3期 1Q比 増減率
契約金額 (百万円)	4,994	7,673	10,454	13,626	17,950	19,658	20,109	19,847	19,085	△3.8%
件数 (件)	1,065	1,524	2,036	2,492	3,127	3,489	3,416	3,344	3,199	△4.3%



『アイザワ SMA スーパーブルーラップ』

「お客様の利益あってこそそのアイザワ証券」という想いのもと、固定報酬“ゼロ”、成功報酬のみ、「お客様の利益なしにアイザワ証券の報酬なし」の日本株の投資一任運用サービスです。大正7年の創業以来、一世紀にわたり日本株に取り組んできた強みを活かし、お客様の期待にお応えいたします。

『アイザワ SMA ブルーラップ』

- 特徴1 日本の現物株式で運用
- 特徴2 8つの運用スタイルから選択
- 特徴3 市場環境に関わらず収益を追求
- 特徴4 ファンドマネージャーにお問合せが可能

『アイザワ ファンドラップ』

お客様が実現したい資産運用のゴールをお聞かせいただき、投資一任契約に基づいて、お客様の資産を総合的に運用・管理します。

- 特徴1 お客様にふさわしいポートフォリオをご提案
- 特徴2 分散投資でリスク軽減、リターン追求
- 特徴3 専門家のノウハウを享受
- 特徴4 運用・管理はお任せ。売買ごとの手数料は無料
- 特徴5 ご契約金額が300万円以上の「一括プラン」と、毎月5万円から自動で一定額をお買付けする「ラップ積立プラン」の2つの契約プランがあります



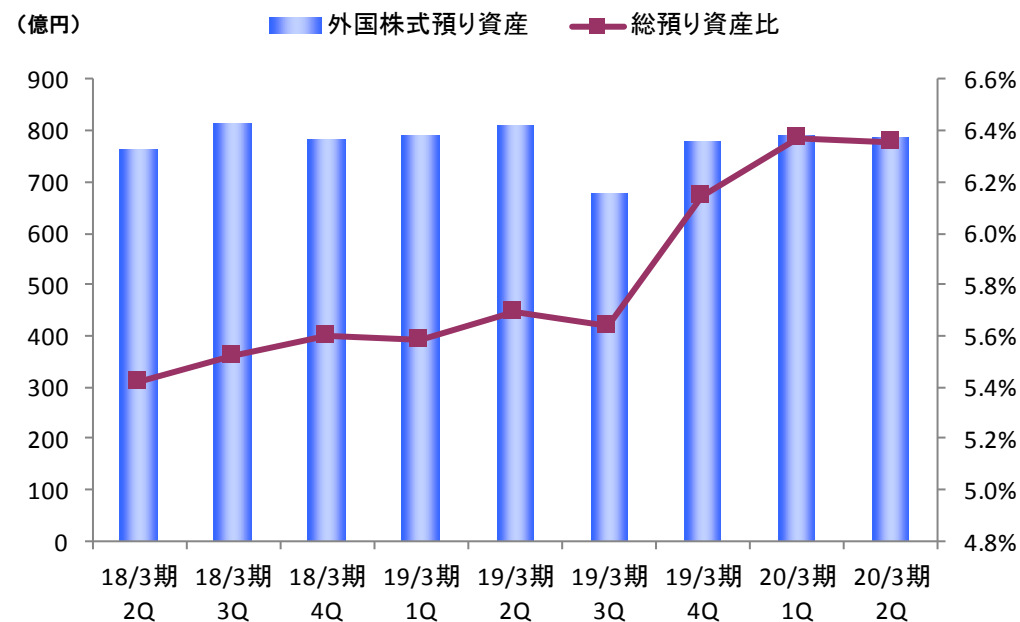
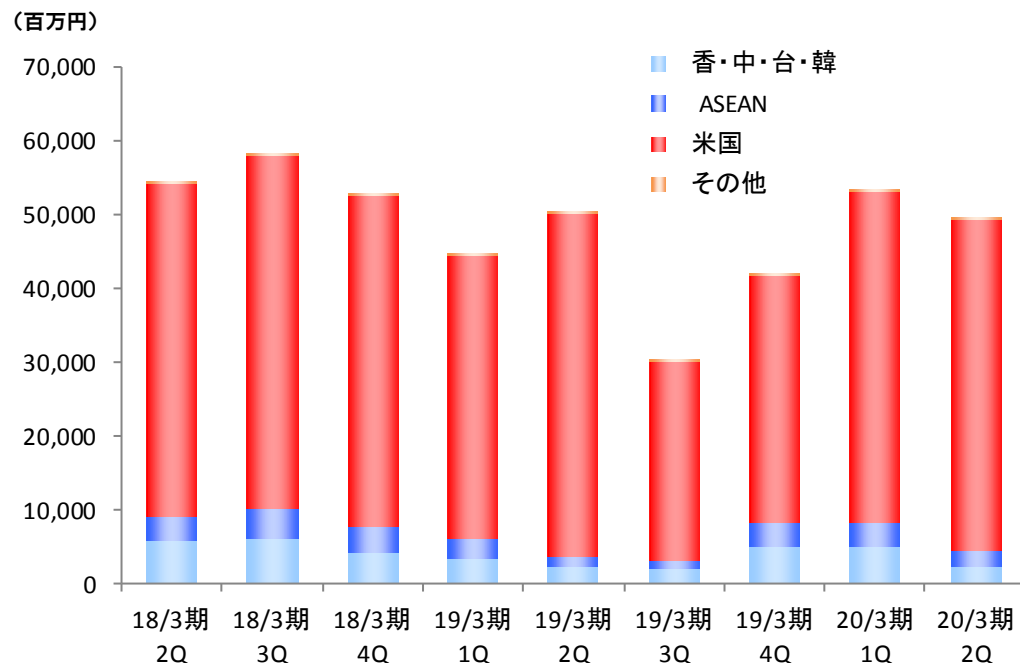
外国株式の状況- [連結]

Foreign Stock (Trading value and Asset under Custody) [consolidated]

米国株の売買代金は、前四半期比0.1%減となりましたが、引き続き高いシェアを占めております。香港・中国・台湾・韓国市場は同55.0%減、ASEAN市場は同30.9%減となりました。アジア市場の詳細は次ページをご覧ください。

外国株式の売買代金と預り資産の推移

	18/3期 2Q	18/3期 3Q	18/3期 4Q	19/3期 1Q	19/3期 2Q	19/3期 3Q	19/3期 4Q	20/3期 1Q	20/3期 2Q	20/3期 1Q比 増減率
(売買代金:百万円)										
香・中・台・韓	5,701	6,142	4,168	3,406	2,187	1,921	4,873	4,910	2,211	△55.0%
ASEAN	3,239	3,899	3,597	2,728	1,378	1,223	3,388	3,349	2,316	△30.9%
米国	45,207	48,050	44,907	38,186	46,521	26,832	33,354	44,837	44,785	△0.1%
その他	135	13	6	3	26	5	10	34	33	△3.8%
合計	54,283	58,106	52,680	44,325	50,114	29,983	41,627	53,131	49,346	△7.1%
(預り資産:億円)										
外国株式預り資産	765	815	782	792	810	677	778	789	788	△0.1%
総預り資産比	5.4%	5.5%	5.6%	5.6%	5.7%	5.6%	6.1%	6.4%	6.4%	-





アジア株式の売買状況- [連結]

Foreign business (Asian Stock Trading Value) [consolidated]

外国株式市場が軟調に推移したため、アジア市場全体の売買代金は、前四半期比45.2%減の45億29百万円となりました。
 なお、ベトナム市場が香港市場を抜きシェア1位となりました。

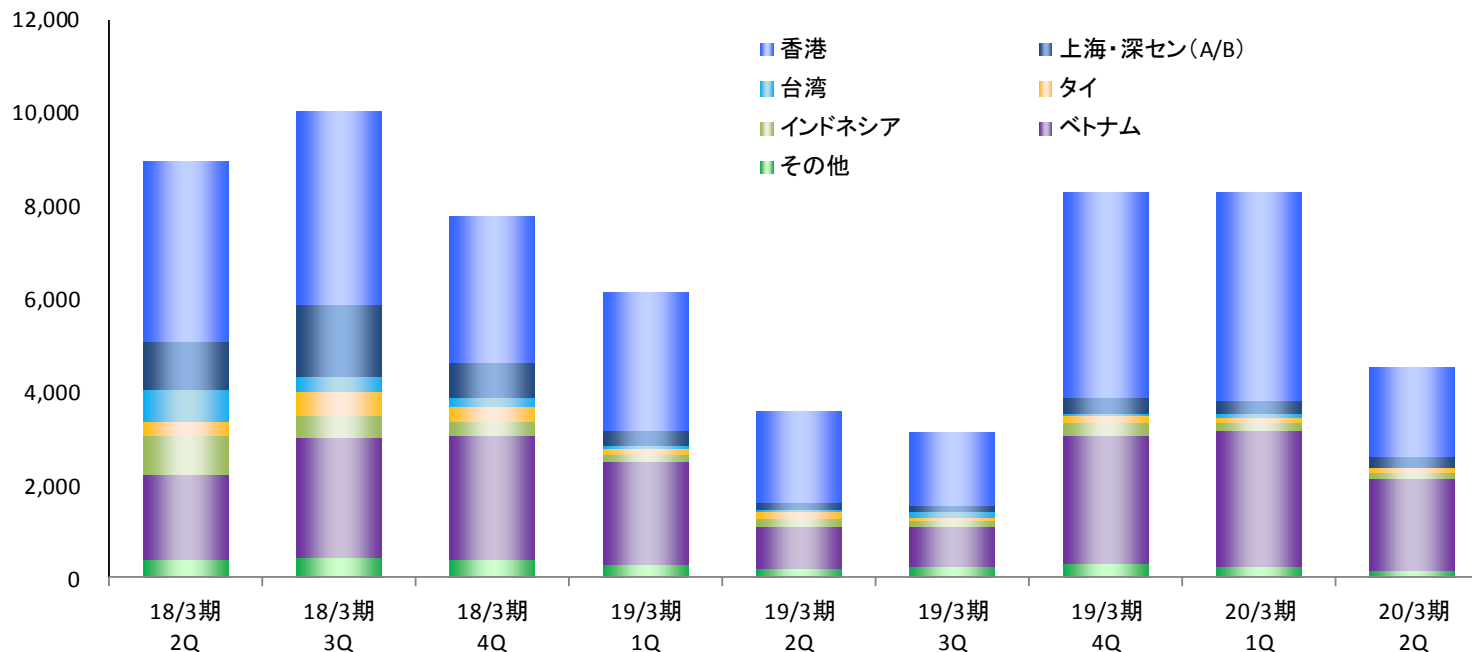
アジア株式売買代金の推移

	18/3期 2Q	18/3期 3Q	18/3期 4Q	19/3期 1Q	19/3期 2Q	19/3期 3Q	19/3期 4Q	20/3期 1Q	20/3期 2Q	20/3期 1Q比 増減率
香港	3,849	4,165	3,120	2,972	1,938	1,596	4,385	4,467	1,898	△57.5%
上海・深セン(A/B)	1,038	1,555	752	320	144	125	351	279	239	△14.3%
台湾	701	327	214	62	64	101	36	64	29	△53.9%
タイ	280	500	329	111	163	90	174	118	98	△16.6%
インドネシア	867	493	305	186	148	123	279	152	138	△9.2%
ベトナム	1,807	2,566	2,633	2,198	905	877	2,748	2,934	1,978	△32.6%
その他	394	435	412	284	199	229	295	248	146	△41.2%
合計	8,941	10,044	7,769	6,136	3,566	3,144	8,271	8,265	4,529	△45.2%

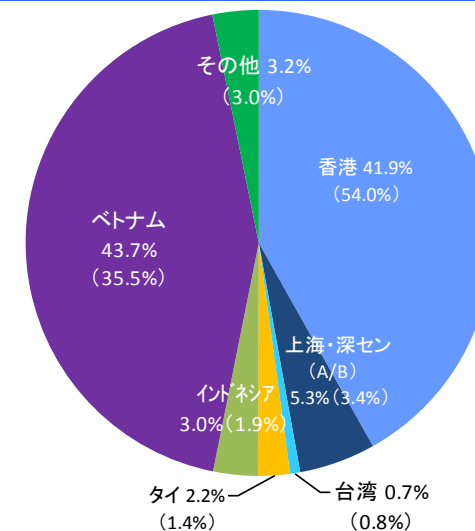
(百万円)

※当社取扱いアジア12市場(香港、上海、深セン、台湾、韓国、シンガポール、タイ、マレーシア、インドネシア、フィリピン、ベトナム、イスラエル)を集計しています。
 ※その他は、韓国、シンガポール、マレーシア、フィリピン、イスラエルとなります。

(百万円)



市場別シェア (第2四半期)

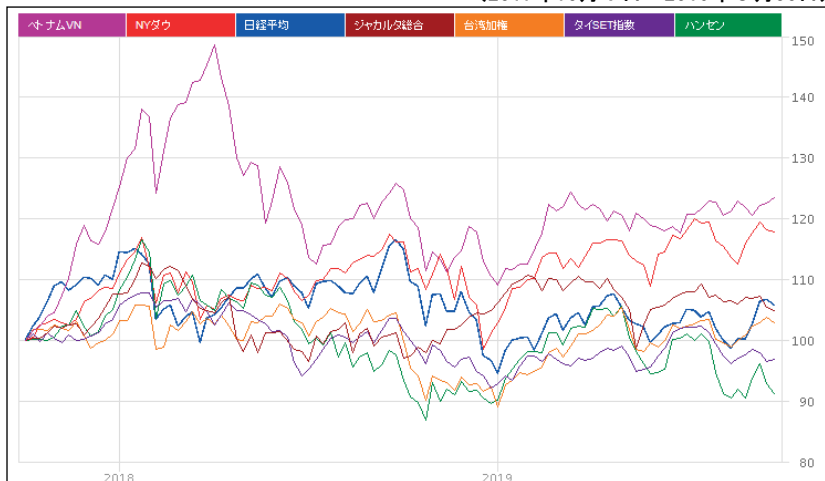


() 内は、20年3月期1Qシェア



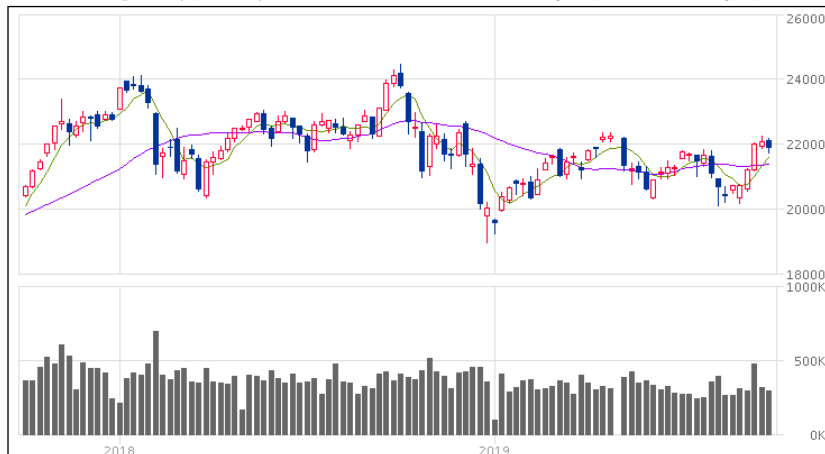
■2017年10月1日を100とした各国指数比較

(2017年10月1日～2019年9月30日)



■日経平均(週足)

(2017年10月1日～2019年9月30日)



■米ドル/円レート(週足)

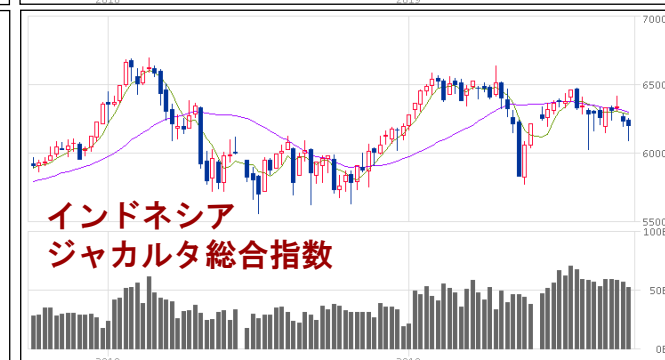
(2017年10月1日～2019年9月30日)



米国株式市場は、米中貿易摩擦の懸念が続くものの、米中間僚級協議再開や対中関税引き上げ延期見通し等もあり、上昇しました。
 アジア各国の株式市場は、中国では、米中協議をにらみ株価はまちまちの動きとなりました。
 香港では、香港デモ収束への道筋が見えず株価は低迷、ASEAN諸国では、為替も安定し株価もほぼ横ばいで推移しました。

■各市場主要指数(週足)

(2017年10月1日～2019年9月30日)





顧客口座数の状況

Number of Accounts

総口座数、新規口座数ともに、ほぼ横ばいで推移しました。

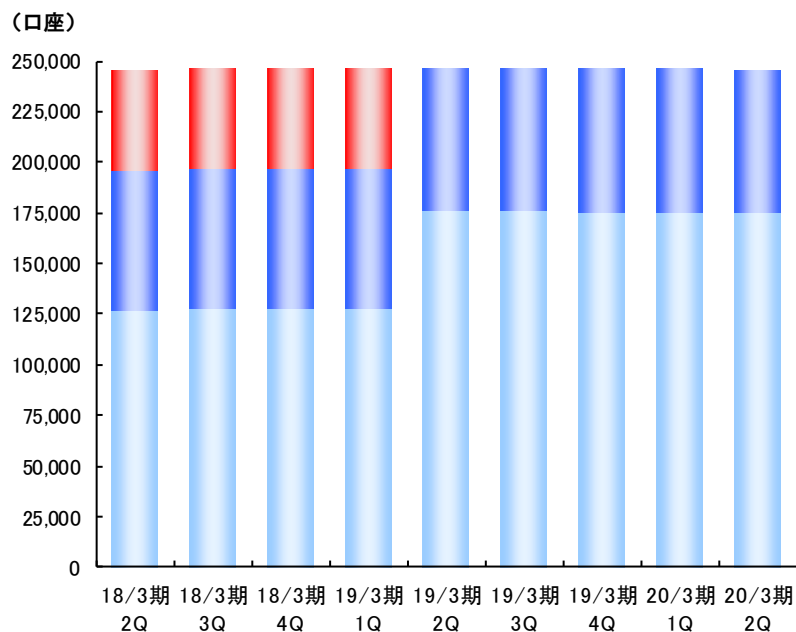
総口座数と新規口座数の内訳と推移

※ネットはインターネット取引「ブルートレード」

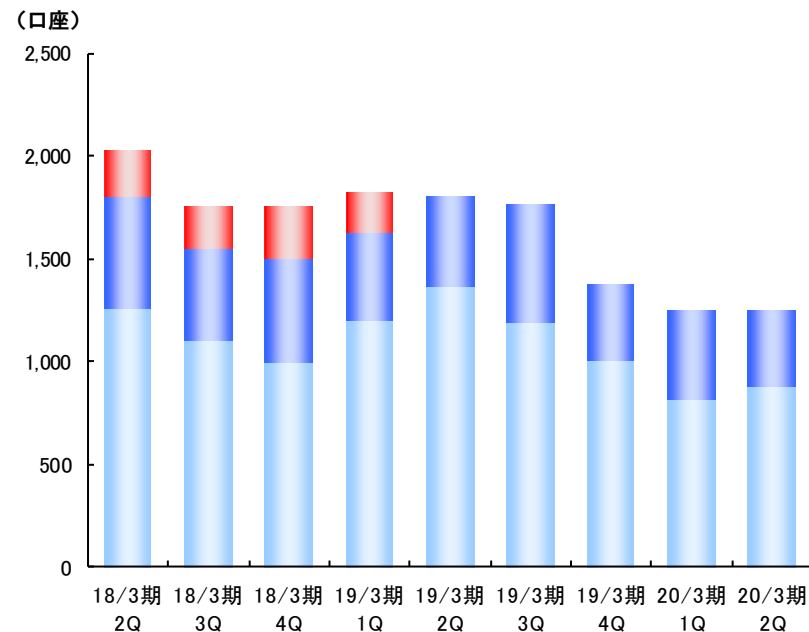
(口座)

	18/3期 2Q	18/3期 3Q	18/3期 4Q	19/3期 1Q	19/3期 2Q	19/3期 3Q	19/3期 4Q	20/3期 1Q	20/3期 2Q	20/3期1Q比 増減率
総口座数	245,376	245,810	245,835	246,126	245,865	246,288	246,010	245,677	244,727	△0.4%
対面	126,830	127,531	127,680	128,060	175,915	175,972	175,600	174,999	175,440	0.3%
ネット	68,652	68,891	69,065	69,228	69,950	70,316	70,410	70,678	69,287	△2.0%
日本アジア証券	49,894	49,388	49,090	48,838	合併					-
新規口座数	2,027	1,750	1,759	1,823	1,800	1,766	1,378	1,247	1,245	△0.2%
対面	1,256	1,101	999	1,199	1,363	1,192	1,004	815	881	8.1%
ネット	547	452	503	427	437	574	374	432	364	△15.7%
日本アジア証券	224	197	257	197	合併					-

総口座数の推移



新規口座数の推移





預り資産の状況

Assets under Custody

預り資産は、前四半期比0.2%増の1兆2,418億円となりました。

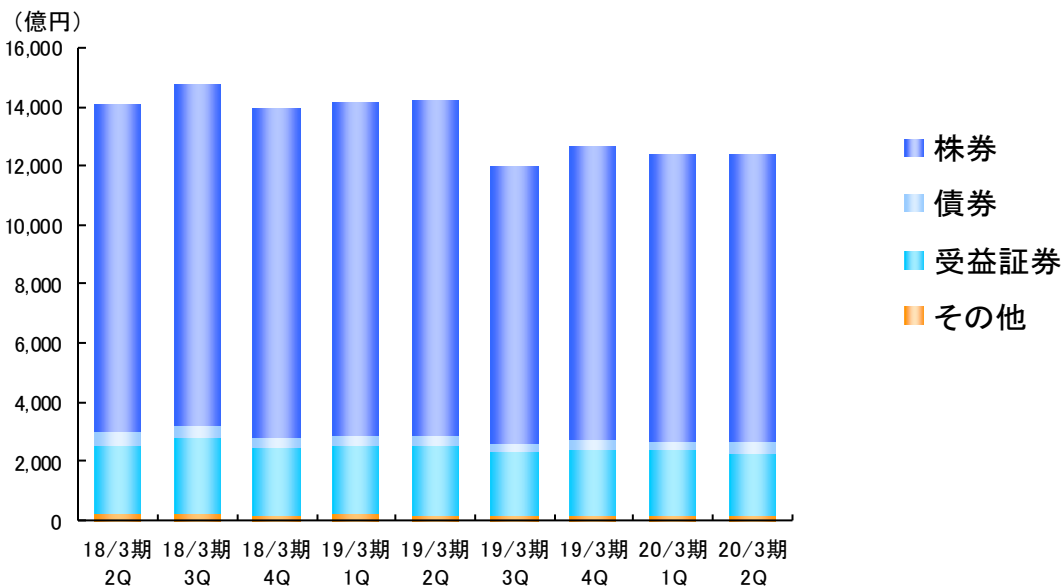
グループ総預り資産の内訳と推移

(億円)

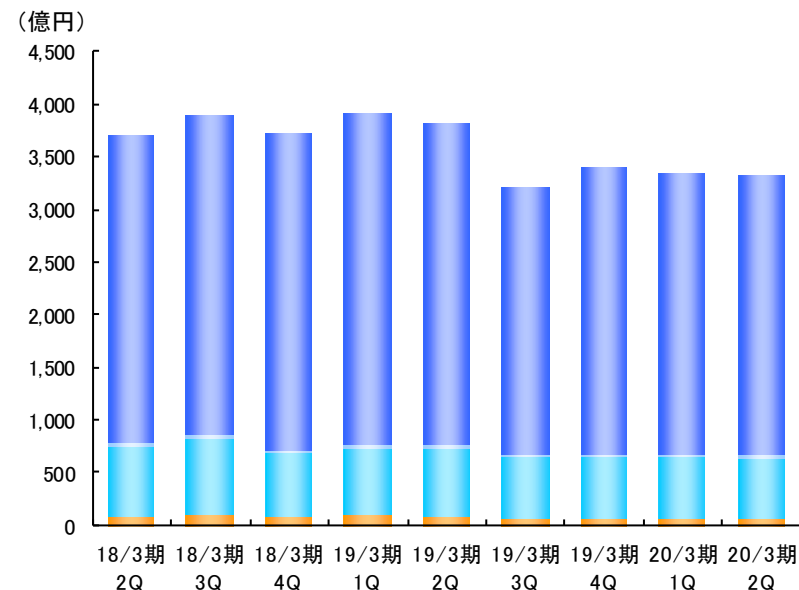
	18/3期 2Q	18/3期 3Q	18/3期 4Q	19/3期 1Q	19/3期 2Q	19/3期 3Q	19/3期 4Q	20/3期 1Q	20/3期 2Q	20/3期1Q比 増減率
グループ総預り資産	14,120	14,751	13,971	14,192	14,230	12,002	12,666	12,392	12,418	0.2%
株式	11,118	11,554	11,156	11,294	11,338	9,364	9,926	9,698	9,725	0.3%
債券	435	403	363	356	318	303	321	309	395	28.1%
受益証券	2,348	2,536	2,246	2,304	2,362	2,133	2,228	2,201	2,121	△3.6%
その他	217	257	205	237	210	200	189	183	175	△4.5%
うち、ネット預り資産	3,703	3,898	3,721	3,925	3,820	3,224	3,400	3,357	3,332	△0.7%
株式	2,921	3,030	3,000	3,154	3,057	2,550	2,724	2,676	2,649	△1.0%
債券	35	32	30	40	27	24	27	28	43	55.3%
受益証券	657	735	612	625	652	575	577	577	575	△0.4%
その他	90	100	78	104	84	75	71	75	63	△15.3%

※ネットはインターネット取引「ブルートレード」

グループ総預り資産の推移



うちネット顧客の預り資産の推移





株式委託手数料の状況- [個別]

Stock brokerage commissions [nonconsolidated]

2019年1月15日に外国株式委託手数料を改定。2019年3月期第4Qより現地諸経費（現地でかかる手数料や各種税金、費用等）を外国株式委託手数料に含めております。対面取引の外国株式委託売買代金の減少により、外国株式委託手数料は前四半期比37.9%減となりました。

株式委託手数料の内訳と推移

※ネットはインターネット取引「ブルートレード」
※株式委託手数料にETFは含まれておりません。

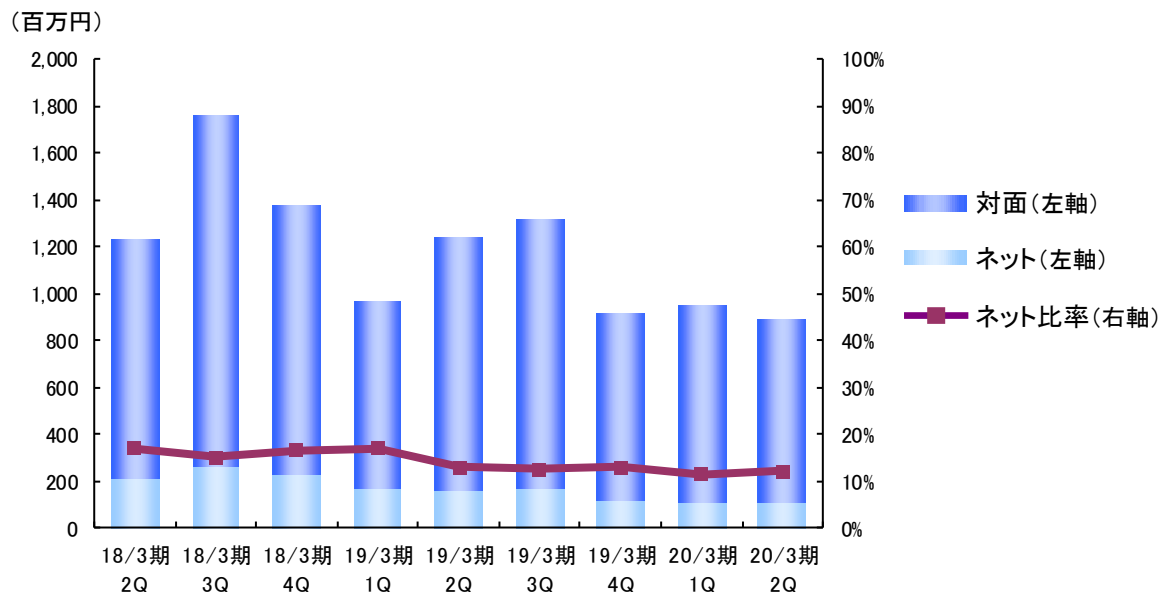
【国内株式委託手数料】

	18/3期 2Q	18/3期 3Q	18/3期 4Q	19/3期 1Q	19/3期 2Q	19/3期 3Q	19/3期 4Q	20/3期 1Q	20/3期 2Q	20/3期1Q比 増減率	20/3期 2Q
国内株式委託手数料	1,235	1,758	1,377	969	1,236	1,318	917	947	894	△5.6%	0.40%
対面	1,025	1,495	1,149	805	1,077	1,154	799	838	786	△6.2%	0.77%
ネット	210	263	227	164	159	164	118	108	107	△1.0%	0.09%
ネット比率	17.0%	15.0%	16.5%	16.9%	12.9%	12.5%	12.9%	11.5%	12.1%	-	-

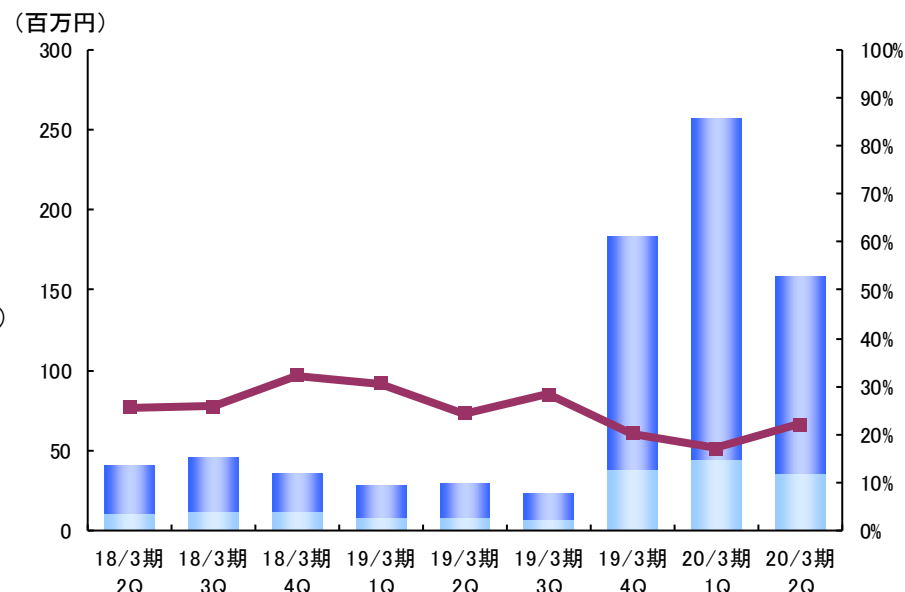
【外国株式委託手数料】

	18/3期 2Q	18/3期 3Q	18/3期 4Q	19/3期 1Q	19/3期 2Q	19/3期 3Q	19/3期 4Q	20/3期 1Q	20/3期 2Q	20/3期1Q比 増減率	20/3期 2Q
外国株式委託手数料	40	46	36	27	30	23	184	257	160	△37.9%	1.88%
対面	30	34	24	19	22	16	147	213	124	△41.6%	1.92%
ネット	10	11	11	8	7	6	37	44	35	△20.1%	1.75%
ネット比率	25.5%	25.7%	32.2%	30.5%	24.2%	28.2%	20.2%	17.1%	22.0%	-	-

国内株式委託手数料の推移



外国株式委託手数料の推移





株式委託売買代金の状況 – [個別]

Stock Trading value [nonconsolidated]

国内株式委託売買代金は前四半期比3.0%減、外国株式委託売買代金は対面取引が減少したため、同37.2%減となりました。

株式委託売買代金の内訳と推移

※ネットはインターネット取引「ブルートレード」
※株式委託売買代金にETFは含まれておりません。

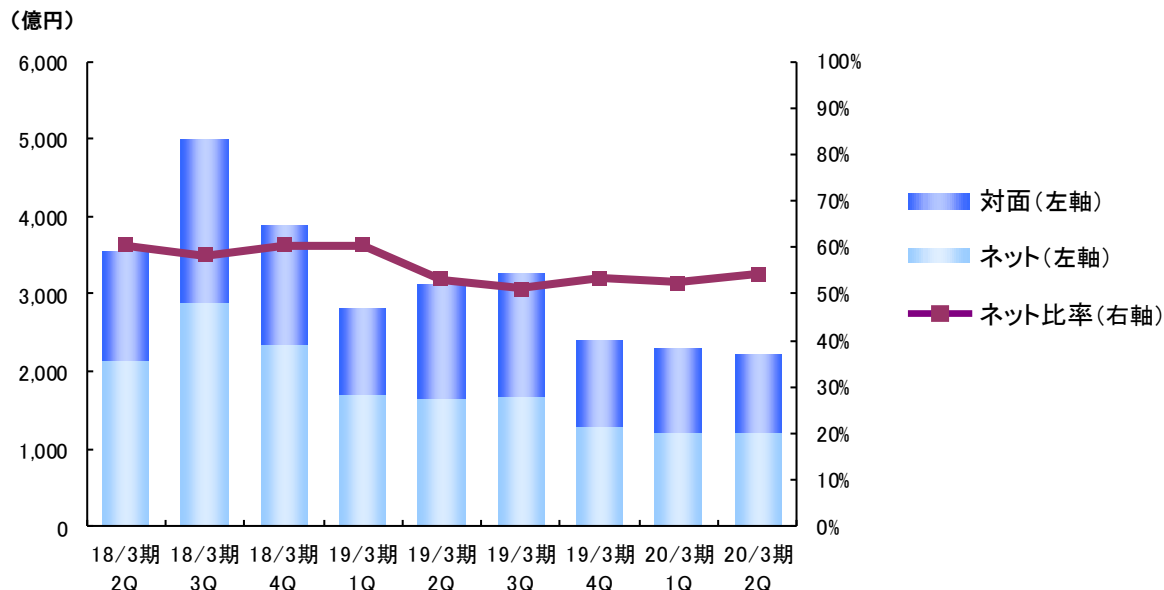
【国内株式委託売買代金】

	18/3期 2Q	18/3期 3Q	18/3期 4Q	19/3期 1Q	19/3期 2Q	19/3期 3Q	19/3期 4Q	20/3期 1Q	20/3期 2Q	20/3期1Q比 増減率
国内株式委託売買代金	3,543	4,991	3,876	2,825	3,119	3,261	2,401	2,294	2,225	△3.0%
対面	1,401	2,084	1,532	1,115	1,460	1,595	1,120	1,093	1,020	△6.7%
ネット	2,141	2,906	2,344	1,709	1,659	1,666	1,280	1,201	1,204	0.3%
ネット比率	60.4%	58.2%	60.5%	60.5%	53.2%	51.1%	53.3%	52.4%	54.2%	-

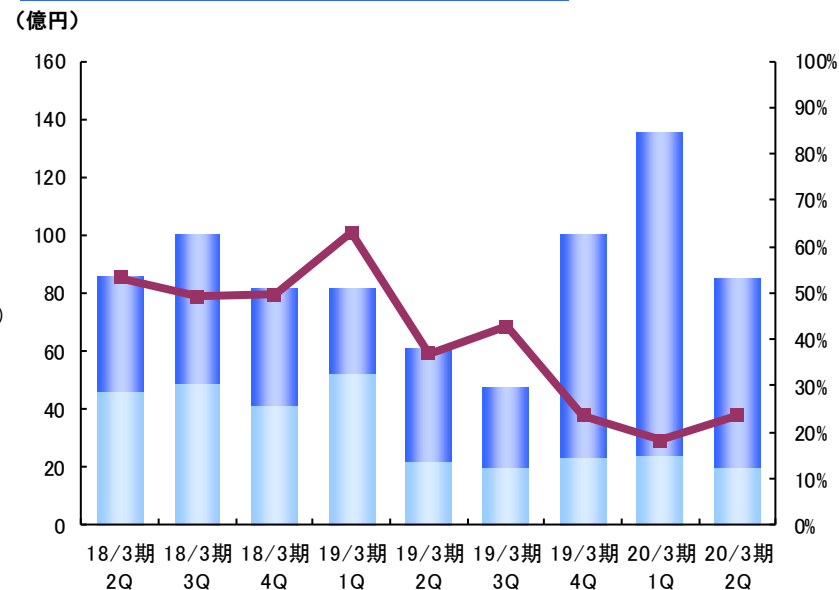
【外国株式委託売買代金】

	18/3期 2Q	18/3期 3Q	18/3期 4Q	19/3期 1Q	19/3期 2Q	19/3期 3Q	19/3期 4Q	20/3期 1Q	20/3期 2Q	20/3期1Q比 増減率
外国株式委託売買代金	87	101	82	82	62	48	100	135	85	△37.2%
対面	40	51	41	30	39	27	77	111	65	△41.3%
ネット	46	49	41	52	22	20	23	24	20	△18.4%
ネット比率	53.4%	49.3%	49.6%	63.0%	36.9%	42.8%	23.6%	18.2%	23.6%	-

国内株式委託売買代金の推移



外国株式委託売買代金の推移





本資料は、2020年3月期第2四半期決算の業績等に関する情報の提供を目的としたものであり、当社が発行する有価証券の投資を勧誘することを目的としたものではありません。

本資料は2019年9月末日現在のデータに基づいて作成されております。

本資料に記載された意見や予測等は、資料作成時点の当社の判断であり、その情報の正確性、完全性を保証し又は約束するものではなく、また今後、予告なしに変更されることがあります。

(お問合せ) 経営企画部

TEL:03-3272-3421 / FAX:03-3273-4265

E-MAIL:ir@aizawa.co.jp

URL:<https://www.aizawa.co.jp/>



藍澤証券株式会社

AIZAWA SECURITIES CO., LTD.

本社：東京都中央区日本橋1-20-3
商号等：藍澤証券株式会社 金融商品取引業者 関東財務局長(金商)第6号
加入協会：日本証券業協会、一般社団法人日本投資顧問業協会
当社が契約する特定第一種金融商品取引業務に係る指定紛争解決機関：
特定非営利活動法人「証券・金融商品あっせん相談センター」(略称：FINMAC)