

決算短信補足資料

# 2019年12月期 第3四半期決算

## 株式会社N・フィールド

### 1. 企業情報と沿革

1. 会社概要と提供サービス
2. 沿革と医療改革の歴史

### 2. 外部環境

少子高齢化に伴う精神科訪問看護ビジネスへの期待

### 3. 精神科訪問看護サービス

1. 訪問介護と訪問看護の違い
2. 専門知識と豊富な経験が必要な精神科訪問看護師
3. 精神科訪問看護師の一日
4. 精神科訪問看護サービスの体系図

### 4. 2019年12月期\_第3四半期決算

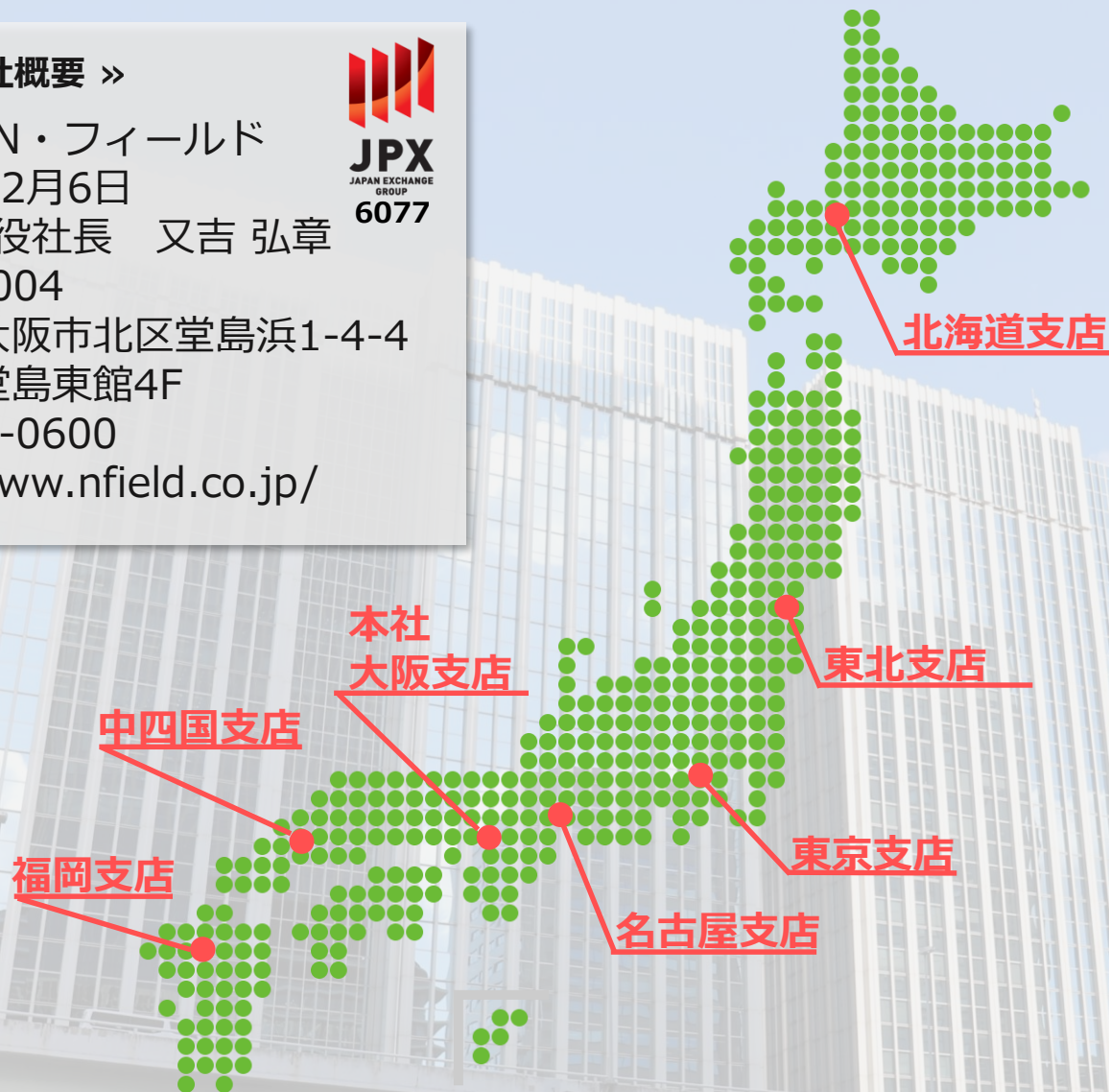
1. 損益計算書〔前年対比〕
2. 貸借対照表〔前期末対比〕
3. 事業所数の推移と開設拠点
4. 各種指標

### 5. 参考資料

介護保険と医療保険の比較

### 「会社概要」

名 称 株式会社N・フィールド  
 設 立 平成15年2月6日  
 代表者 代表取締役社長 又吉 弘章  
 本 社 〒530-0004  
 大阪府大阪市北区堂島浜1-4-4  
 アクア堂島東館4F  
 T E L 06-6343-0600  
 W E B <http://www.nfield.co.jp/>



## 医療

訪問看護事業

## 福祉

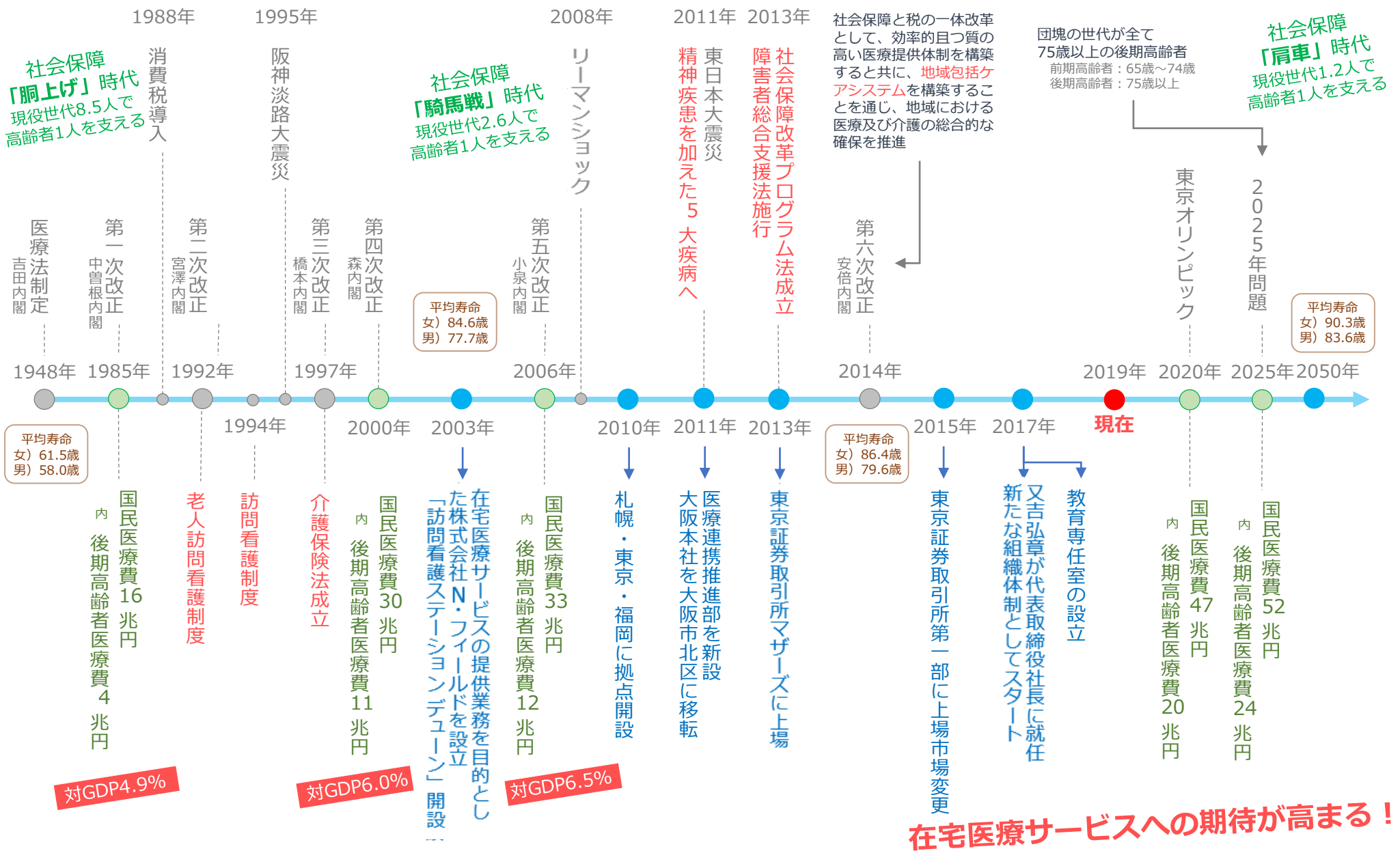
住宅支援事業

# 75%

## 看護師

#### 企業理念

私たちは、地域社会における在宅医療サービスを通じて、安全・安心・快適な生活環境を創造し、人々のライフプランに貢献します。



在宅医療サービスへの期待が高まる！



\* 平均寿命は死亡率が今後も変わらないと仮定し、その年に生まれた0歳児があと何年生きられるかを表す

\* 情報：「患者調査」厚生労働省\_2016年

# 訪問介護と訪問看護の違い

内容	訪問介護	訪問看護
行為	<p>患者様のご自宅にホームヘルパーが訪問し、生活援助や身体介護を行う。</p> <ul style="list-style-type: none"> <li>* 生活援助           <ul style="list-style-type: none"> <li>・掃除・洗濯・調理・買い物</li> </ul> </li> <li>* 身体介護           <ul style="list-style-type: none"> <li>・食事・排泄・入浴の介助</li> </ul> </li> <li>* その他           <ul style="list-style-type: none"> <li>・介助付き送迎サービス</li> </ul> </li> </ul> <p style="text-align: center;"> <span style="display: inline-block; border: 1px solid gray; border-radius: 50%; padding: 10px; margin: 5px;">生活 援助</span> <span style="display: inline-block; border: 1px solid gray; border-radius: 50%; padding: 10px; margin: 5px; margin-left: 20px;">身体 介護</span> </p>	<p>患者様のご自宅に医師から指示を受けた看護師が訪問し、医療行為を行う。</p> <ul style="list-style-type: none"> <li>* <b>患者様主体の目標設定</b></li> <li>* <b>傾聴と会話（治療的コミュニケーション）</b></li> <li>* <b>精神症状</b>・健康状態の観察           <ul style="list-style-type: none"> <li>・ <b>動作・言動・表情の変化</b>      ・バイタルチェック</li> <li>・点滴・採血・注射・消毒      ・専門医療機器管理</li> </ul> </li> <li>* 服薬確認・服薬管理      * 飲酒の有無確認      * 環境整備</li> <li>* 清潔保持      * 安否確認      * 緊急時対応      * 関連機関との情報共有</li> </ul> <p style="text-align: center;"> <span style="display: inline-block; border: 1px solid gray; border-radius: 50%; padding: 10px; margin: 5px;">医療 行為</span> </p> <p>患者様の症状が比較的重く、医療処置を必要とするケースや、より身体機能の改善につながる医療サービスの提供が必要。</p>
資格	<ul style="list-style-type: none"> <li>・介護福祉士    ・訪問介護員</li> <li>・介護職員初任者研修修了者</li> <li>・介護職員実務者研修修了者</li> <li>・介護職員基礎研修修了者</li> </ul>	<ul style="list-style-type: none"> <li>・看護師または准看護師</li> <li>・作業療法士    ・理学療法士</li> <li>・言語聴覚士    ・保健師    ・助産師</li> </ul>
保険	<ul style="list-style-type: none"> <li>・介護保険</li> </ul>	<ul style="list-style-type: none"> <li>・介護保険    ・医療保険</li> </ul>

精神科  
訪問看護

精神科  
訪問看護

## 専門知識と豊富な経験が必要！

精神科訪問看護は、一般的な訪問看護に比べて、患者様の動作・言動・表情などの変化を的確に読み取り、それを基に治療的コミュニケーションを取る必要があります。高度な「専門知識」はさることながら長期にわたる豊富な「経験」が必要となる。



### 【疾患】

大学浪人中の20歳で統合失調症を発病。発病当時は病気であることの自覚や家族の理解が得られず、適切な治療を受けることが難しかった。「テレビで自分の悪口が言われている」「誰かに監視・盗撮されている」という妄想が強くなり、23歳の時に精神科病院に入院となる。入院中の適切な治療により、少しずつだが病気と向き合えるようになったが、対人面での恐怖や不安感が強く残っている。

### 【看護】

退院後より訪問看護を開始。本人の辛い気持ちに寄り添い、好きな物・興味のある事を共有しながら信頼関係を構築する。また、他者との付き合い方についても、訪問看護師との関わりの中で成功体験を重ねてもらえるよう、良い点のフィードバックを積極的に行う。治療（服薬）については、適切に行うことで不安な気持ちが軽減することや、「監視されている」という感覚が軽減することを共有する。現在は、将来就職したいという本人の夢をもとに、就労支援センターに通所できることを目標にしている。

〔1〕  
訪問看護〔2〕  
関連機関への  
情報提供〔3〕  
利用者への対応  
\* 新規利用者獲得  
\* 面談/契約/集金〔4〕  
会議への参加  
\* ケア会議  
\* 担当者会議〔5〕  
電話対応  
\* 利用者  
\* 医療機関  
\* 家族など〔6〕  
ネットワーク構築  
\* 挨拶回り  
\* 地域研修会参加

09:00 出社 / ミーティング

10:00 訪問看護①

11:00 訪問看護②

12:00 昼食

14:00 訪問看護③

15:00 ケア会議

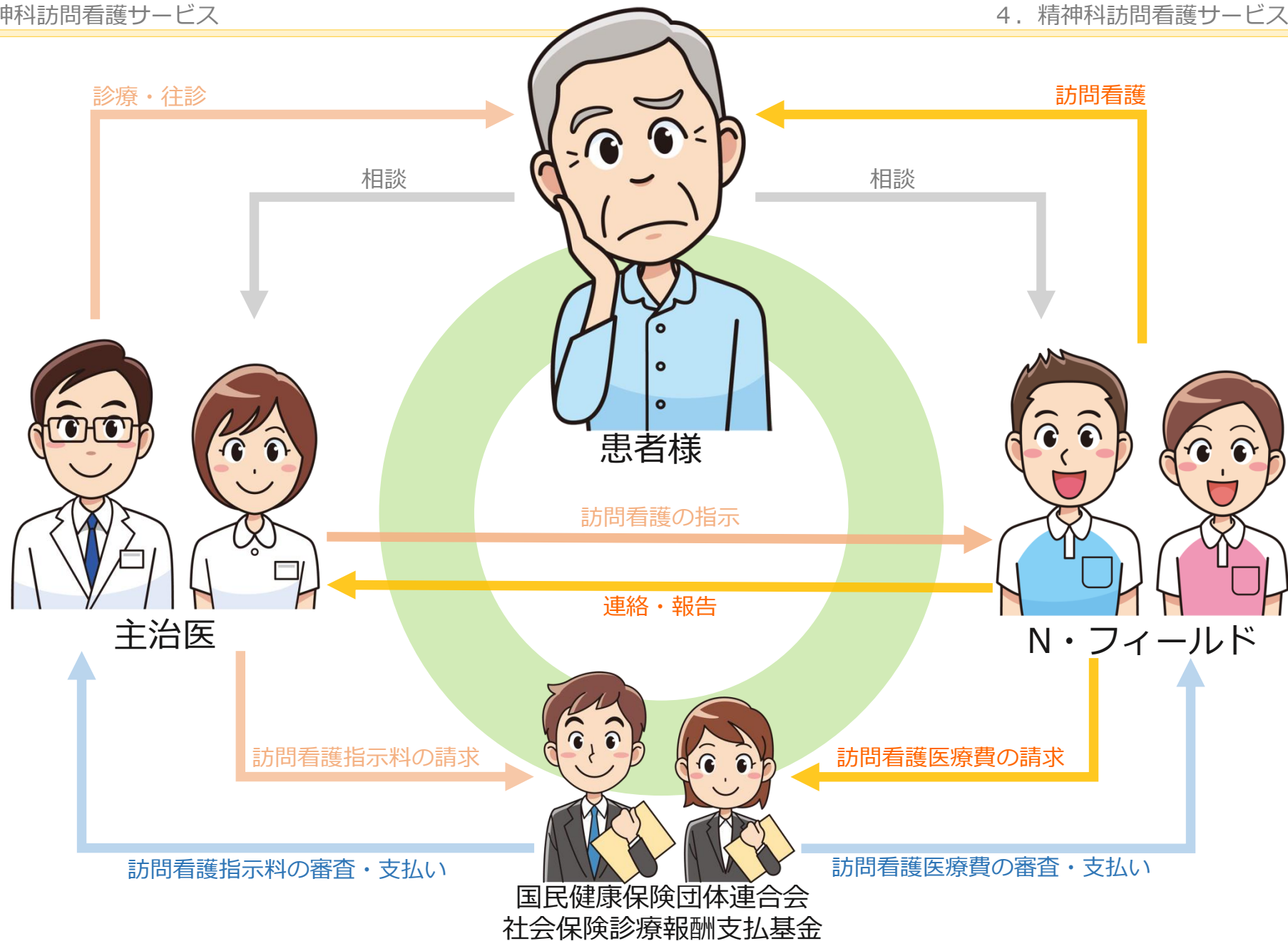
17:00 帰社 PC作業

18:00 業務終了

## 精神科訪問看護師の必要要件

- ① 精神科を標榜する保険医療機関において、  
**精神病棟**または**精神科外来勤務**した経験を1年有する者
- ② 精神障害者に対する**訪問看護**の経験を1年有する者
- ③ **精神保健福祉センター**または**保健所等**における精神保健に関する業務の経験を1年有する者
- ④ 専門機関が主催する精神保健に関する**研修**を修了している者

要件を満たす看護師のみ  
実施可能！





単位：百万円

科目	第3四半期									
	第3Q 実績	売上高 対比	計画	売上高 対比	実績対比		前年	売上高 対比	実績対比	
					差額	比率			差額	比率
売上高	2,677	100%	2,722	100%	▲45	98%	2,370	100%	306	113%
売上原価	2,211	83%	2,227	82%	▲15	100%	1,923	81%	287	115%
労務費	1,687	63%	1,720	63%	▲33	99%	1,470	62%	216	115%
経費	524	20%	506	19%	17	104%	452	19%	71	116%
売上総利益	465	17%	494	18%	▲29	95%	447	19%	18	105%
販管費	296	11%	351	13%	▲55	85%	347	15%	▲50	86%
営業利益	168	6%	142	5%	25	118%	99	4%	68	170%
経常利益	169	6%	143	5%	26	119%	98	4%	70	172%
当期純利益	89	3%	72	3%	16	123%	41	2%	47	215%

累計額										
実績	売上高 対比	計画	売上高 対比	実績対比		前年	売上高 対比	実績対比		
				差額	比率			差額	比率	
7,706	100%	7,717	100%	▲10	100%	6,903	100%	802	112%	
6,438	84%	6,416	83%	22	100%	5,509	80%	929	117%	
4,916	64%	4,953	64%	▲36	99%	4,218	61%	697	117%	
1,521	20%	1,462	19%	58	104%	1,290	19%	231	118%	
1,268	16%	1,301	17%	▲32	97%	1,394	20%	▲126	91%	
974	13%	1,062	14%	▲87	92%	1,079	16%	▲104	90%	
293	4%	239	3%	54	123%	315	5%	▲21	93%	
295	4%	238	3%	57	124%	303	4%	▲7	98%	
112	1%	76	1%	35	146%	93	1%	19	121%	

### 第3四半期累計期間の利益は当初計画を上回る

当第3四半期累計期間においては、夏場以降、看護師の採用が計画に対して若干下振れしたものの、第3四半期会計期間末の看護師数は1,058名となりました。また、集中豪雨や台風といった自然災害により一部の事業所で訪問件数に影響が出たことなどにより、売上高は計画をわずかに下回りました。一方で、採用関連費用を始めとする販管費の節減などにより営業利益、経常利益、四半期純利益は期初計画を上回る結果となりました。

### 四半期純利益は前年同四半期比で増益

前年同四半期と比較いたしますと、売上高は802百万円、12%の増収となりました。利益面では売上原価の増加により減益となりましたが、第2四半期累計期間に比べ減益幅は減少しております。要因としては、人材紹介手数料が単価の適正化や、紹介会社を経由しない直接応募や従業員紹介による採用の活用により減少したことがあります。また、四半期純利益については特別損失の影響がなくなったことなどから、前年同四半期比で増益となりました。

### 第4四半期の見通し

第4四半期会計期間については、一般に当事業年度前半に入職した看護師が経験を積み、1人当たり訪問件数（稼働）が向上することが期待できるため、当第4四半期会計期間につきましても、稼働の向上に努め、計画値の達成に努力してまいります。

単位：百万円

科目	2016年 12月	2017年 12月	2018年 12月	2019年 9月	対前期末		増減要因
					差額	比率	
資産	2,778	2,976	3,258	3,437	178	105%	*売掛金の増加：96百万円 *現金及び預金の増加：54百万円 *無形固定資産の減少：▲20百万円
流動資産	1,676	2,450	2,699	2,810	111	104%	
固定資産	1,102	526	559	626	66	112%	
負債	1,080	1,022	1,121	1,352	230	121%	*未払金の減少：▲66百万円 *短期借入金の増加：150百万円 *賞与引当金の増加：87百万円 *退職給付引当金の増加：63百万円
流動負債	904	960	1,012	1,181	169	117%	
固定負債	176	62	109	171	61	157%	
純資産	1,697	1,954	2,136	2,084	▲52	98%	*四半期純利益の計上：112百万円 *自己株式の取得：▲99百万円 *利益剰余金配当支払：▲64百万円
利益剰余金	463	714	887	934	47	105%	
1株当たり純資産(円)	130.65	150.32	164.46	161.74			
自己資本比率	61.1%	65.6%	65.6%	60.6%			

拠点数	全国	東日本																	西日本																															
		北海道	青森	岩手	宮城	秋田	山形	福島	茨城	栃木	群馬	埼玉	千葉	東京	神奈川	山梨	長野	新潟	富山	石川	福井	岐阜	静岡	愛知	三重	滋賀	京都	大阪	兵庫	奈良	和歌山	鳥取	島根	岡山	広島	山口	徳島	香川	愛媛	高知	福岡	佐賀	長崎	熊本	大分	宮崎	鹿児島	沖縄		
TOTAL	208	92	6	1	2	3	1	1	2	1	3	1	14	9	38	5	1	2	2	116	1	1	1	1	1	6	1	1	5	34	3	3	1	1	1	6	6	2	1	1	2	1	11	3	3	6	4	4	3	2
事業所	183	76	6	1	2	2	1	1	2	1	3	1	14	6	26	5	1	2	2	107	1	1	1	1	1	5	1	1	5	26	3	3	1	1	1	6	6	2	1	1	2	1	11	3	3	6	4	4	3	2
サテライト	25	16	0	0	0	1	0	0	0	0	0	0	3	12	0	0	0	0	9	0	0	0	0	0	1	0	0	0	8	0	0	0	0	0	0	0	0	0	0	0	0	0	0	0	0	0	0			

第1四半期の開設拠点

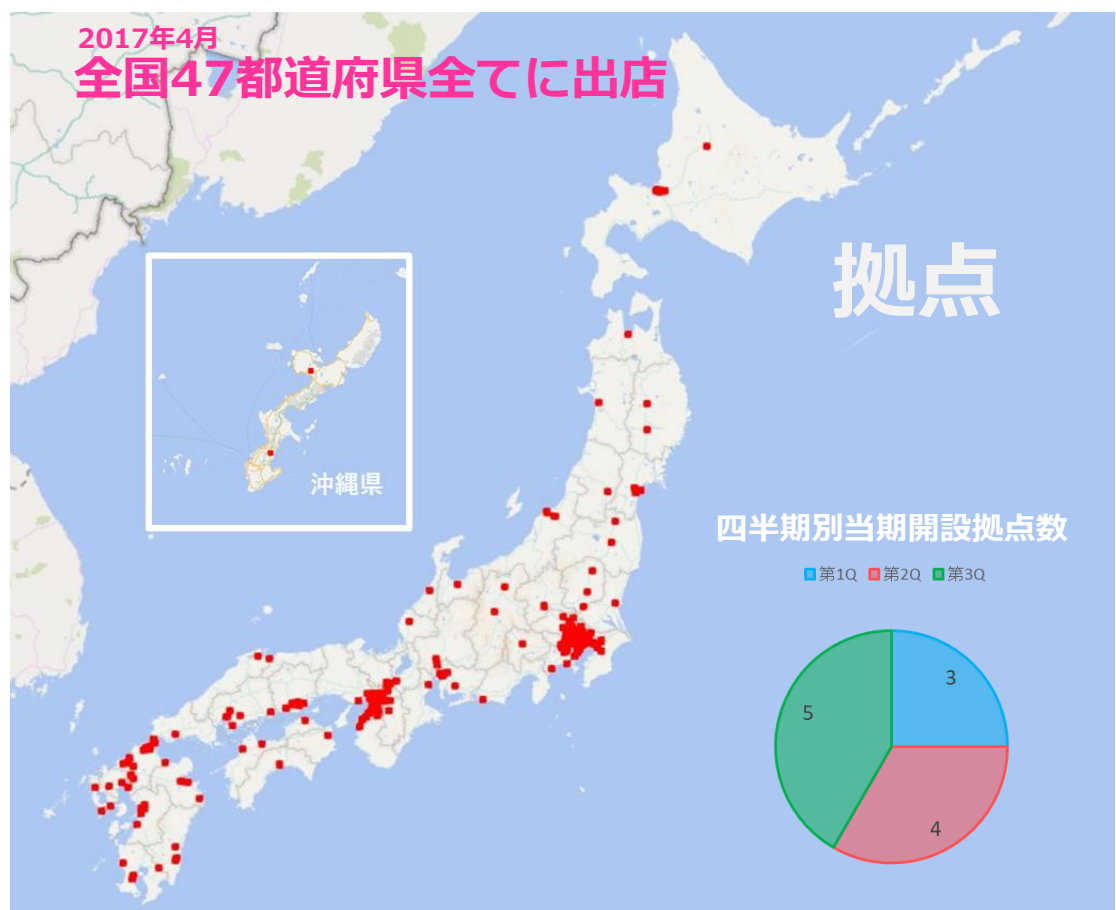
開設月	住所	名称
2019年2月	埼玉県鴻巣市	デューン鴻巣
2019年3月	鹿児島県薩摩川内市	デューン北薩
2019年3月	東京都国分寺市	デューン府中 国分寺営業所

第2四半期の開設拠点

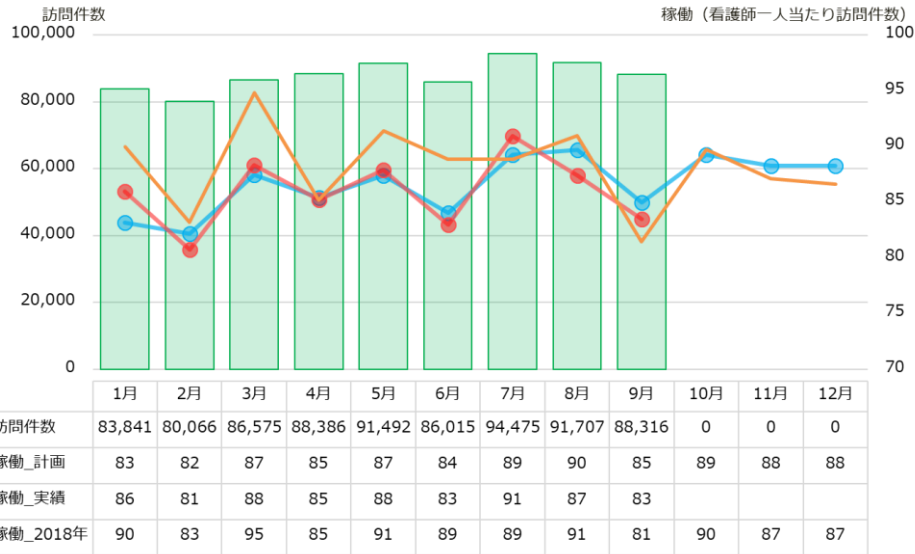
開設月	住所	名称
2019年4月	広島県広島市	デューン広島北
2019年4月	佐賀県武雄市	デューン武雄
2019年4月	千葉県柏市	デューン松戸 柏出張所
2019年8月	長崎県諫早市	デューン諫早

第3四半期の開設拠点

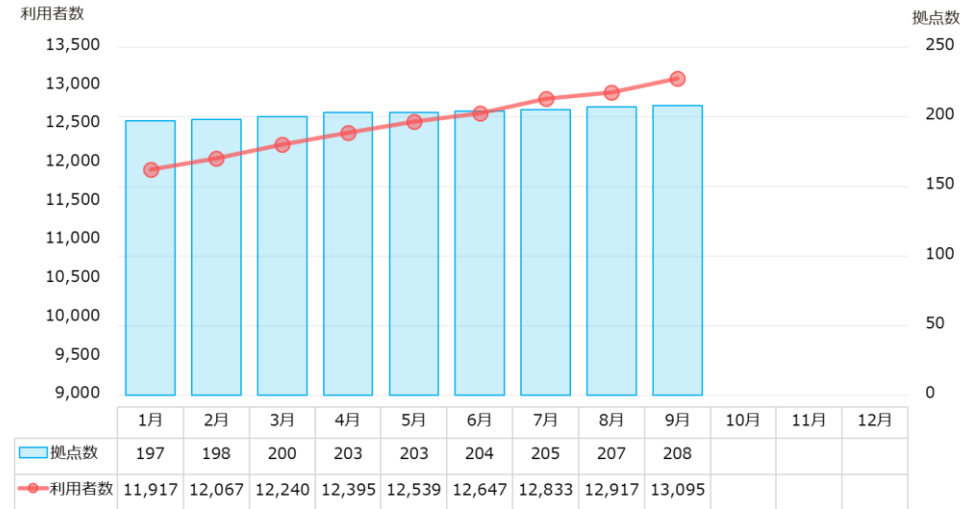
開設月	住所	名称
2019年7月	北海道旭川市	デューン旭川
2019年8月	大阪府大阪市	デューン東成
2019年8月	沖縄県名護市	デューン名護
2019年8月	東京都杉並区	デューン高円寺 方南町営業所
2019年9月	愛媛県西条市	デューン西条



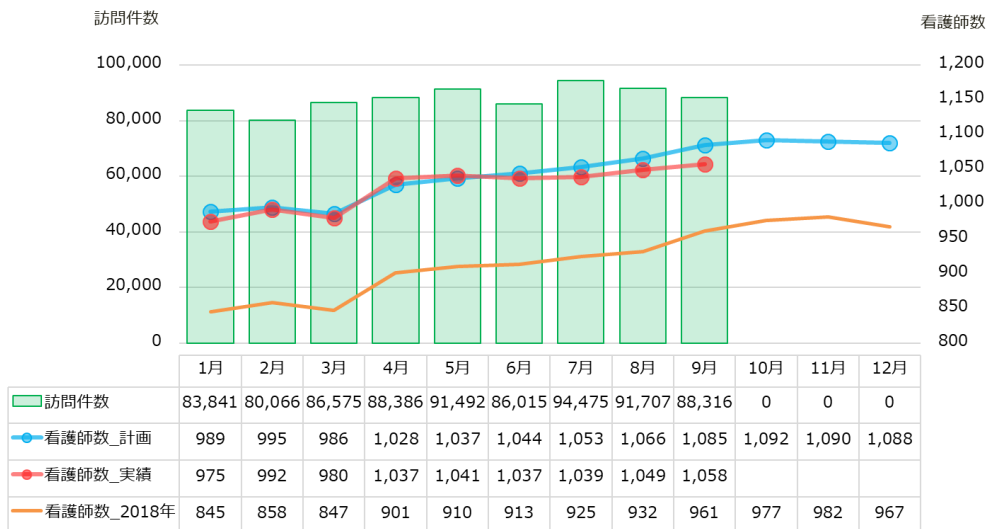
### ① 訪問件数 × 稼働 (精神科看護師一人当たり訪問件数)



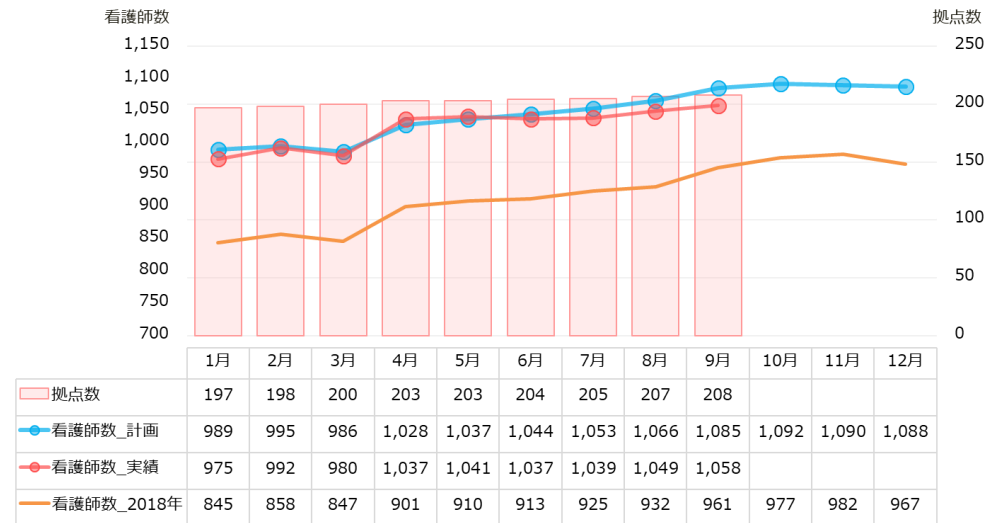
### ② 拠点数 × 利用者数



### ③ 訪問件数 × 精神科看護師数



### ④ 拠点数 × 精神科看護師数



	介護保険	医療保険	精神科特有
サービス利用者の条件	主治医により訪問看護が必要と判断された方で、 1. 65歳以上で要支援・要介護と認定された方 2. 40歳以上65歳未満は16特定疾患の方で、要介護と認定された方	患者様本人の意思があり、主治医により訪問看護が必要と判断された患者様であって、医師から訪問看護指示書が出された場合	精神科を標榜する保険医療機関の精神科担当医師の指示書が出された場合
保険料の納付	40歳以上の方全員 収入に応じた保険料を給与天引きで納付。 (65歳以上は年金天引きもしくは口座振替)	収入に応じた保険料を給与天引きで納付。 (国民健康保険の場合は口座振替等で納付)	
保険からの支給限度額	あり 要介護度によって支給限度額が設定	なし	
サービス利用時の自己負担	原則、利用額の1割 (支給限度額を超える分は自己負担)	年齢によって利用額の1割～3割  自立支援医療制度適用により、 1. 健保・後期高齢・国保は一律1割負担 2. 生活保護は負担なし	
保険給付対象利用時間及び回数	支給限度額で収まる回数 (他のサービスの利用料によって使える回数は変動) 一回の訪問で30分から最大90分まで	通常は週に1～3回 一回の訪問で30分から最大90分 (医療依存度の高い者は週1回のみ90分を超える長時間訪問看護可)	退院後3ヶ月以内の期間は週5回可 30分未満の短時間訪問可
利用手続き	①市区町村に利用を申請 ②認定調査や審査・判定を経て要介護認定を受ける ③医師の判断の上、訪問看護指示書を交付 ④サービス事業者と個別契約	①医師の判断に上、 <u>(精神科) 訪問看護指示書</u> を交付 ②サービス事業者と個別契約	

# **N. FIELD**

**株式会社N・フィールド**

(証券コード6077)

管理本部 経営管理部

**T E L : 06-6343-0600**

**F A X : 06-6343-0601**

**W E B : <http://www.nfield.co.jp/>**

本資料お取り扱い上のご注意

本資料で記述されている将来予測等は、当社が現在得ている情報を基になされた当社の判断に基づくものであり、既知あるいは未知のリスクや不確実な要素が含まれています。実際の結果は、様々な要因により、これら将来に関する記述内容とは大きく異なる可能性がございます。