



# 2020年3月期第3四半期 決算説明資料

2020年1月

 **藍澤證券株式会社**  
AIZAWA SECURITIES CO., LTD.

FY 2019 - 2020 Financial Results

商号等 : 藍澤證券株式会社 金融商品取引業者 関東財務局長(金商)第6号  
加入協会 : 日本証券業協会、一般社団法人日本投資顧問業協会  
本社 : 東京都中央区日本橋1-20-3

本資料は、2020年3月期第3四半期決算の業績等に関する情報の提供を目的としたものであり、当社が発行する有価証券の投資を勧誘することを目的としたものではありません。

本資料は2019年12月末日現在のデータに基づいて作成されております。

本資料に記載された意見や予測等は、資料作成時点の当社の判断であり、その情報の正確性、完全性を保証し又は約束するものではなく、また今後、予告なしに変更されることがあります。



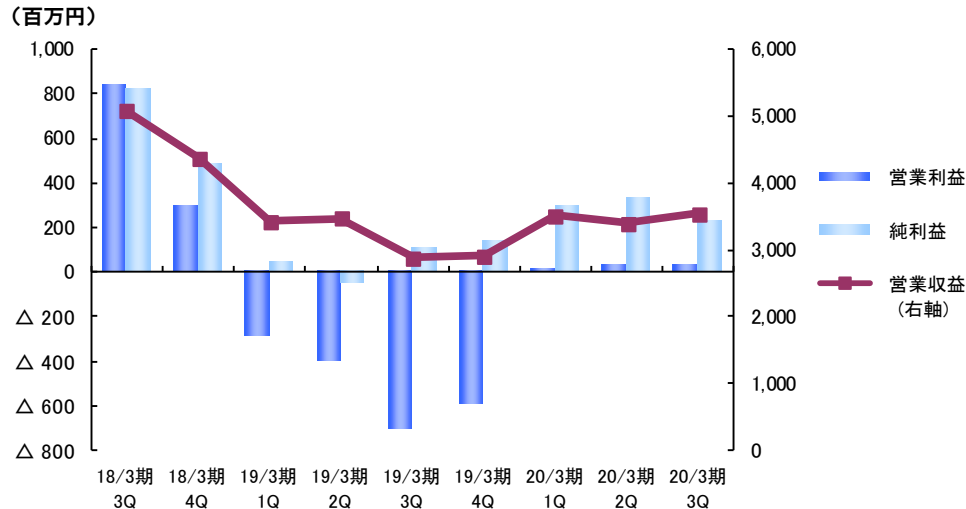
当連結会計期間（第3四半期）の営業収益は前四半期比4.2%増の35億38百万円、営業利益は同4.9%減の27百万円、経常利益は同34.4%減の2億76百万円、親会社株主に帰属する四半期純利益は同31.0%減の2億30百万円となりました。

## 決算概要

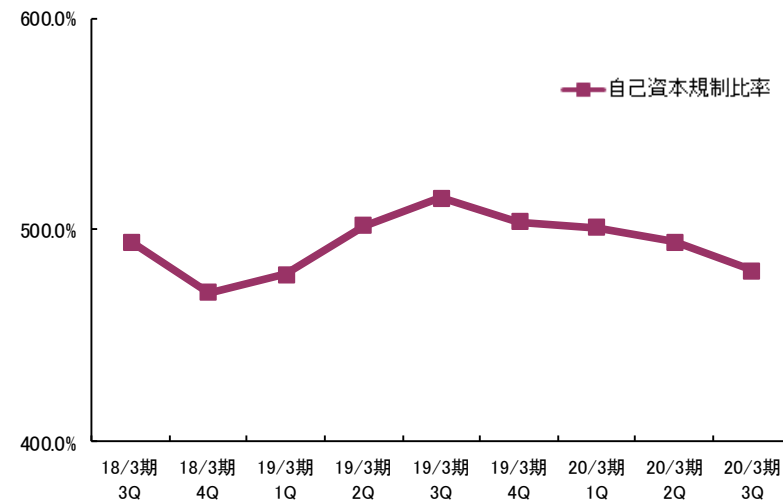
(百万円)

	累 計			四 半 期						
	19/3期 3Q	20/3期 3Q	前年同期比 増減率	19/3期 3Q	19/3期 4Q	20/3期 1Q	20/3期 2Q	20/3期 3Q	19/3期3Q比 増減率	20/3期2Q比 増減率
営業収益	9,786	10,447	6.8%	2,885	2,915	3,514	3,394	3,538	22.6%	4.2%
純営業収益	9,689	10,354	6.9%	2,858	2,890	3,489	3,360	3,505	22.7%	4.3%
販売費・一般管理費	11,087	10,290	△7.2%	3,562	3,479	3,480	3,331	3,478	△2.4%	4.4%
営業利益又は営業損失	△1,397	63	-	△704	△589	8	28	27	-	△4.9%
経常利益又は経常損失	△637	1,030	-	△454	△422	332	421	276	-	△34.4%
純利益	108	857	691.6%	109	138	293	333	230	111.1%	△31.0%
総資産	-	-	-	88,263	85,913	86,806	85,425	94,996	7.6%	11.2%
純資産	-	-	-	53,086	53,626	52,311	52,712	53,952	1.6%	2.4%
EPS(円)	2.51	20.07	-	2.52	3.16	6.85	7.82	5.39	-	-
BPS(円)	-	-	-	1,228.15	1,249.31	1,227.26	1,234.96	1,263.99	-	-
自己資本規制比率	-	-	-	514.9%	504.0%	501.2%	494.5%	480.7%	-	-

## 営業収益・営業利益・純利益の推移



## 自己資本規制比率推移





# 営業収益の内訳と推移 – [連結]

Breakdown / Operating revenues [consolidated]

第3四半期（会計期間）の受入手数料は、前四半期比39.6%増の21億6百万円となりました。  
トレーディング損益は同24.5%減の13億12百万円、金融収益は同19.6%減の1億13百万円となりました。

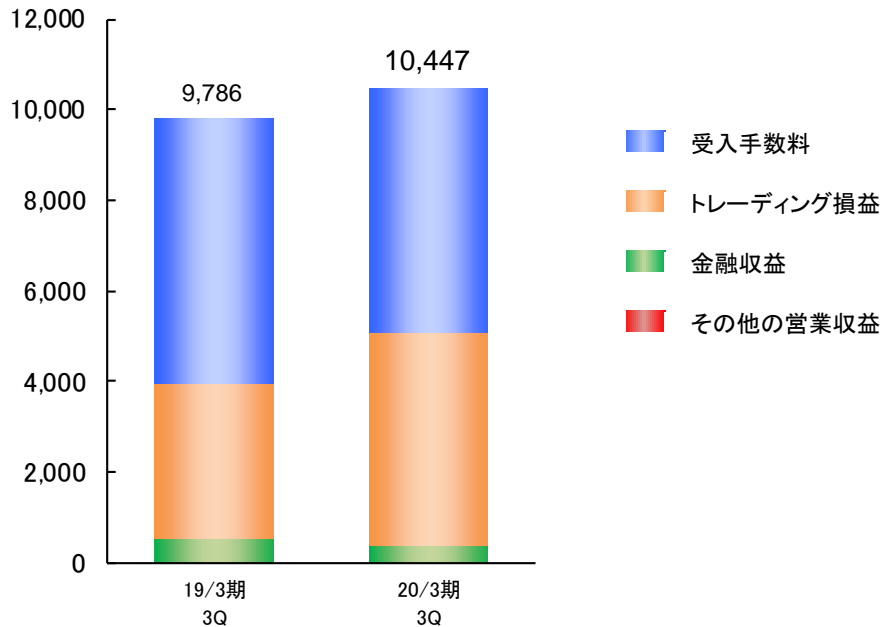
## 営業収益の内訳の推移

(百万円)

	18/3期 3Q	18/3期 4Q	18/3期 累計	19/3期 1Q	19/3期 2Q	19/3期 3Q	19/3期 4Q	19/3期 累計	20/3期 1Q	20/3期 2Q	20/3期 3Q	19/3期3Q比 増減率	20/3期2Q比 増減率
営業収益	5,087	4,376	<b>18,046</b>	3,433	3,466	2,885	2,915	<b>12,701</b>	3,514	3,394	3,538	22.6%	4.2%
受入手数料	3,186	2,640	<b>10,649</b>	2,019	1,929	1,895	1,678	<b>7,523</b>	1,783	1,508	2,106	11.1%	39.6%
トレーディング損益	1,714	1,551	<b>6,690</b>	1,233	1,369	831	1,094	<b>4,529</b>	1,611	1,738	1,312	57.8%	△24.5%
金融収益	171	176	<b>658</b>	179	161	152	131	<b>624</b>	114	140	113	△25.7%	△19.6%
その他の営業収益	14	7	<b>48</b>	0	6	6	10	<b>23</b>	6	6	6	8.8%	0.1%

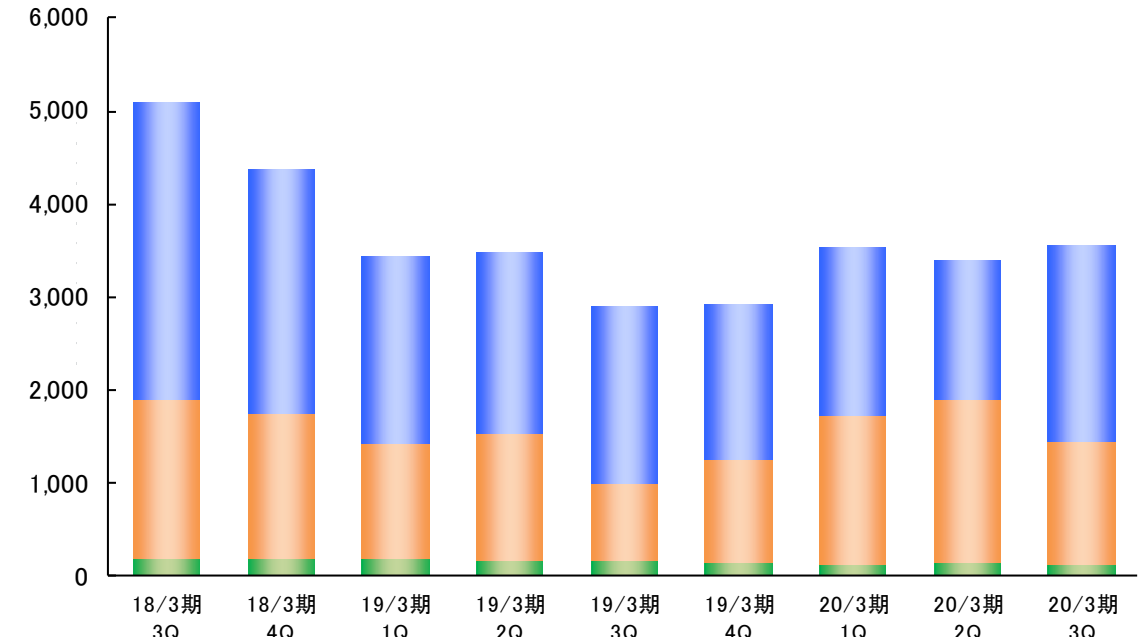
## 累計前年同期比

(百万円)



## 四半期比

(百万円)





# 受入手数料の科目別内訳と推移 – [連結]

Breakdown / Commissions [consolidated]

第3四半期（会計期間）の委託手数料は、株式売買代金の増加により、前四半期比45.9%増の15億85百万円となりました。

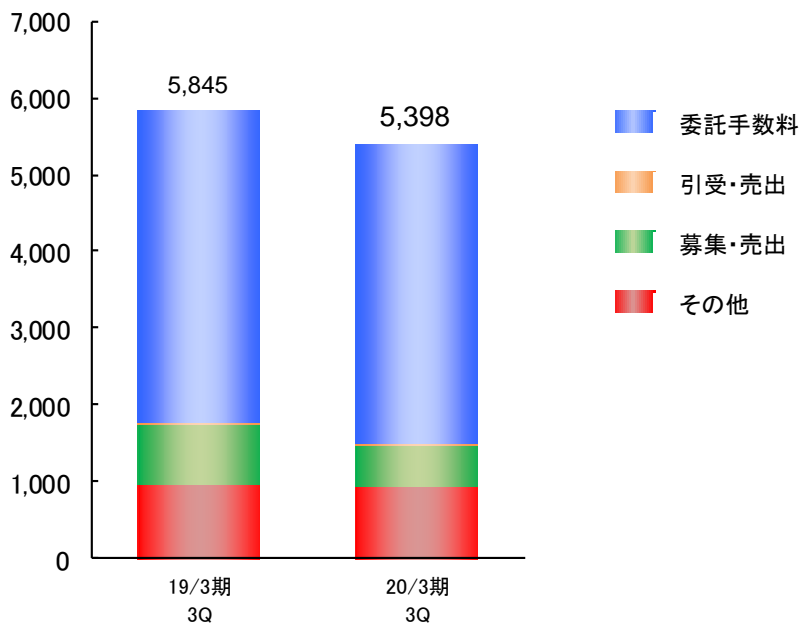
## 受入手数料の科目別内訳の推移

(百万円)

	18/3期 3Q	18/3期 4Q	18/3期 累計	19/3期 1Q	19/3期 2Q	19/3期 3Q	19/3期 4Q	19/3期 累計	20/3期 1Q	20/3期 2Q	20/3期 3Q	19/3期3Q比 増減率	20/3期2Q比 増減率
受入手数料	3,186	2,640	<b>10,649</b>	2,019	1,929	1,895	1,678	<b>7,523</b>	1,783	1,508	2,106	11.1%	39.6%
委託手数料	2,405	1,933	<b>7,756</b>	1,371	1,297	1,392	1,127	<b>5,188</b>	1,230	1,086	1,585	13.8%	45.9%
引受・売出	0	3	<b>51</b>	9	3	9	2	<b>24</b>	11	1	0	△90.0%	△27.6%
募集・売出	406	318	<b>1,482</b>	314	297	169	234	<b>1,016</b>	196	125	219	29.4%	75.3%
その他	373	385	<b>1,357</b>	324	332	324	314	<b>1,294</b>	344	295	300	△7.3%	1.7%

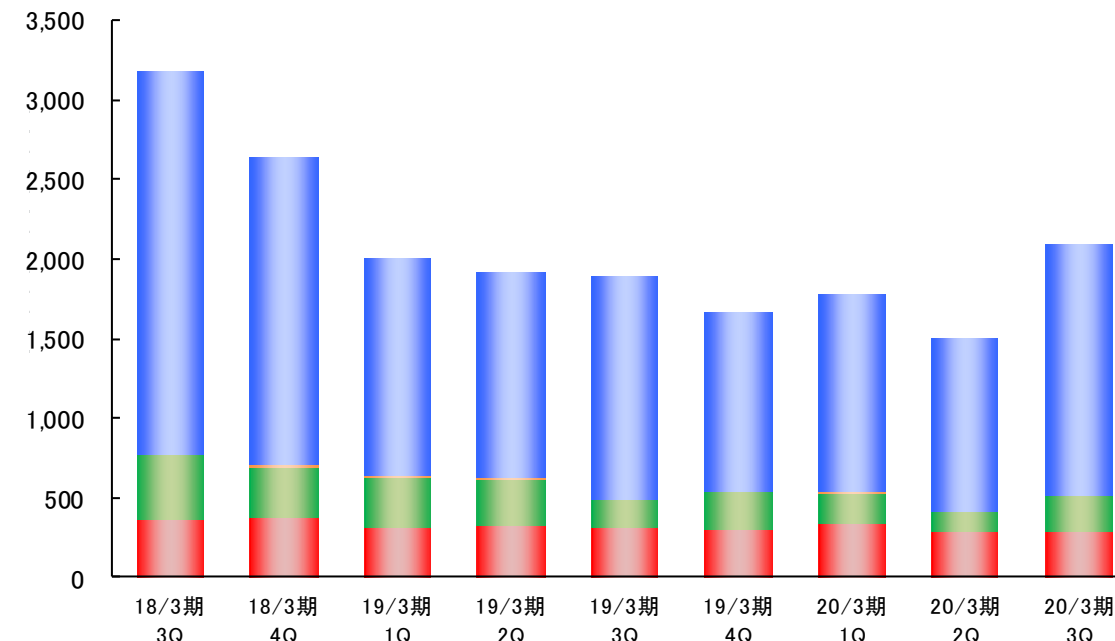
## 累計前年同期比

(百万円)



## 四半期比

(百万円)





# 受入手数料の商品別内訳と推移 – [連結]

Breakdown / Commissions [consolidated]

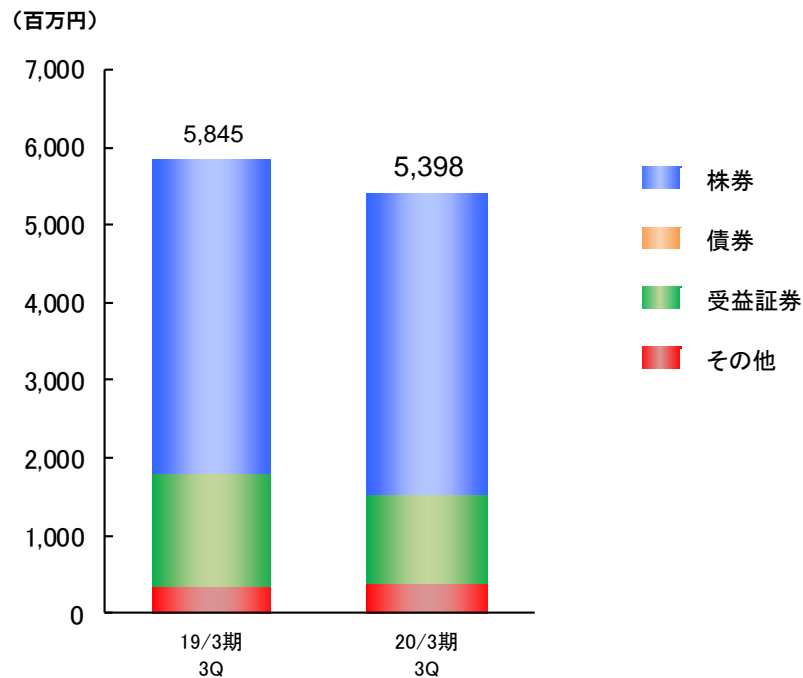
第3四半期（会計期間）の株券の受入手数料は、株式売買代金の増加により、前四半期比47.4%増の15億74百万円となりました。

## 受入手数料の商品別内訳の推移

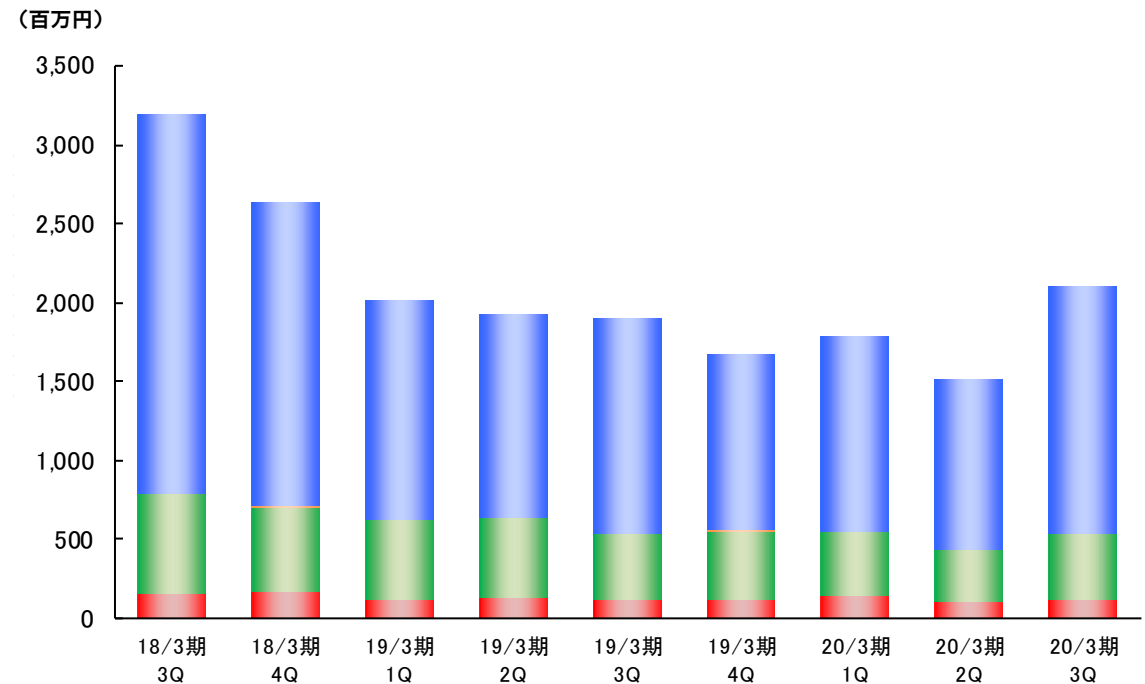
(百万円)

	18/3期 3Q	18/3期 4Q	18/3期 累計	19/3期 1Q	19/3期 2Q	19/3期 3Q	19/3期 4Q	19/3期 累計	20/3期 1Q	20/3期 2Q	20/3期 3Q	19/3期3Q比 増減率	20/3期2Q比 増減率
受入手数料	3,186	2,640	<b>10,649</b>	2,019	1,929	1,895	1,678	<b>7,523</b>	1,783	1,508	2,106	11.1%	39.6%
株券	2,398	1,926	<b>7,817</b>	1,399	1,288	1,363	1,122	<b>5,174</b>	1,240	1,067	1,574	15.4%	47.4%
債券	0	12	<b>84</b>	0	0	0	2	<b>2</b>	1	1	1	-	△11.9%
受益証券	631	534	<b>2,256</b>	504	516	411	439	<b>1,872</b>	393	332	414	0.6%	24.5%
その他	156	167	<b>490</b>	115	124	120	114	<b>474</b>	148	106	116	△2.8%	9.5%

## 累計前年同期比



## 四半期比





# トレーディング損益の内訳と推移 – [連結]

Breakdown / Net gain on trading [consolidated]

第3四半期（会計期間）の債券等のトレーディング損益は、外国債券の販売減少により、前四半期比81.4%減の1億19百万円となりました。

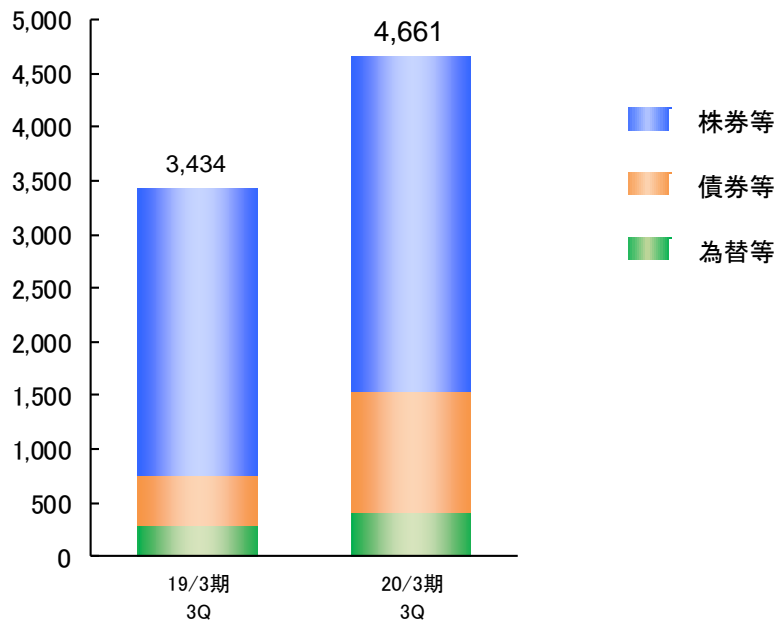
## トレーディング損益の推移

(百万円)

	18/3期 3Q	18/3期 4Q	18/3期 累計	19/3期 1Q	19/3期 2Q	19/3期 3Q	19/3期 4Q	19/3期 累計	20/3期 1Q	20/3期 2Q	20/3期 3Q	19/3期3Q比 増減率	20/3期2Q比 増減率
トレーディング損益	1,714	1,551	<b>6,690</b>	1,233	1,369	831	1,094	<b>4,529</b>	1,611	1,738	1,312	57.8%	△24.5%
株券等	1,238	1,164	<b>4,954</b>	961	1,120	597	762	<b>3,442</b>	1,071	986	1,061	77.5%	7.6%
債券等	256	165	<b>948</b>	187	144	132	174	<b>638</b>	373	644	119	△9.7%	△81.4%
為替等	218	221	<b>787</b>	84	104	101	157	<b>447</b>	165	106	131	30.0%	22.9%

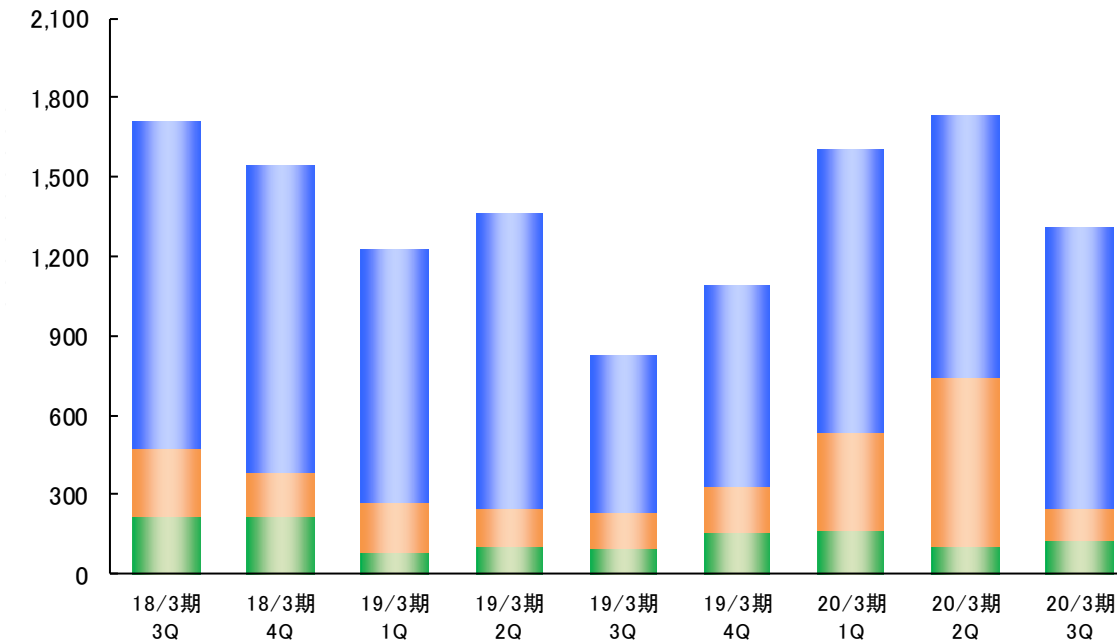
## 累計前年同期比

(百万円)



## 四半期比

(百万円)





# 金融収支の内訳と推移 – [連結]

Breakdown / The finance income and expenditure [consolidated]

第3四半期（会計期間）の金融収益は前四半期比19.6%減の1億13百万円、金融費用は同5.3%減の32百万円となり、差引金融収支は同24.3%減の80百万円となりました。

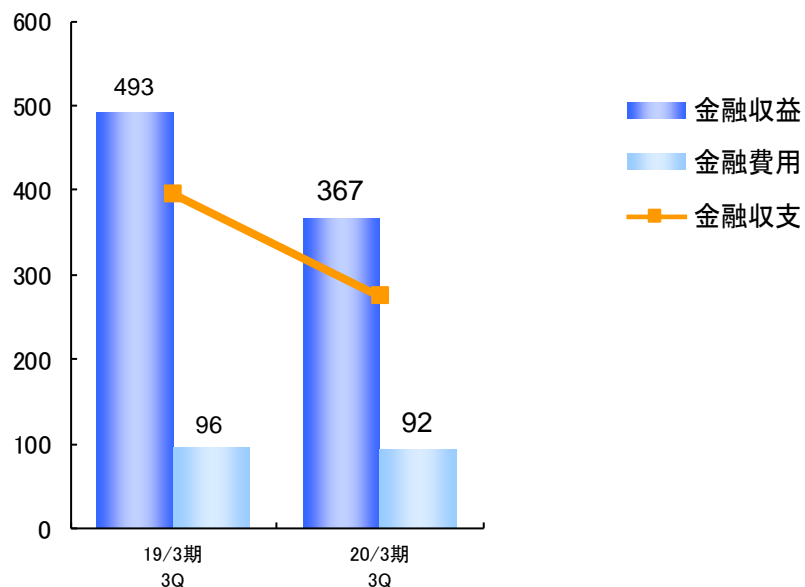
## 金融収支の推移

(百万円)

	18/3期 3Q	18/3期 4Q	18/3期 累計	19/3期 1Q	19/3期 2Q	19/3期 3Q	19/3期 4Q	19/3期 累計	20/3期 1Q	20/3期 2Q	20/3期 3Q	19/3期3Q比 増減率	20/3期2Q比 増減率
金融収益	171	176	<b>658</b>	179	161	152	131	<b>624</b>	114	140	113	△25.7%	△19.6%
金融費用	56	41	<b>184</b>	35	33	27	25	<b>121</b>	25	34	32	18.3%	△5.3%
金融収支	114	135	<b>473</b>	143	128	124	106	<b>502</b>	88	106	80	△35.4%	△24.3%

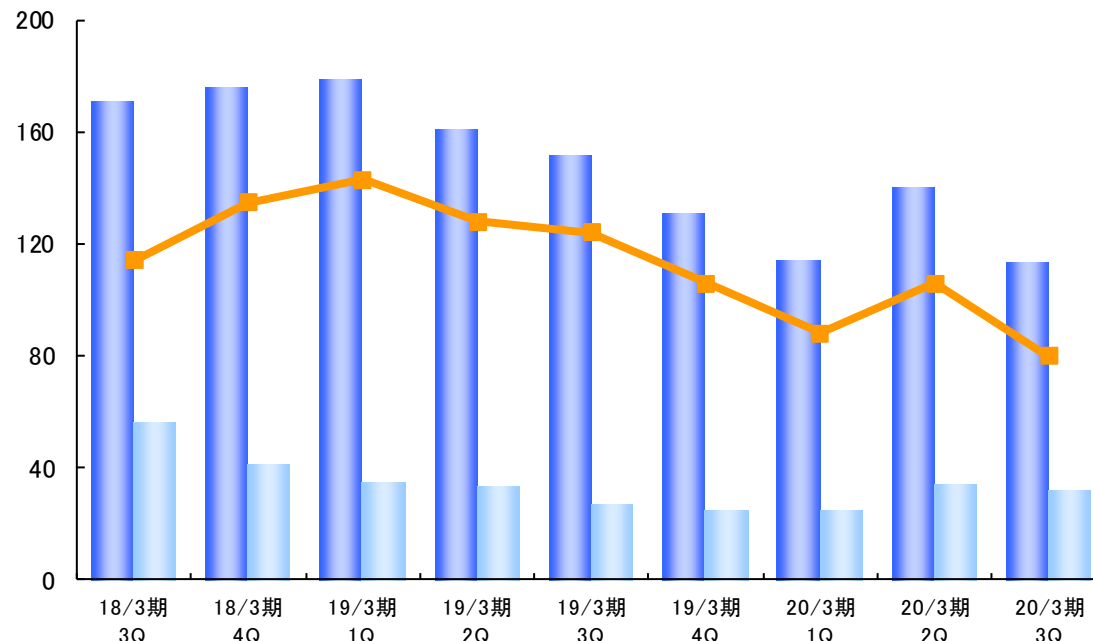
## 累計前年同期比

(百万円)



## 四半期比

(百万円)





# 販売費・一般管理費の内訳と推移 – [連結]

Breakdown / Selling, general and administrative expenses [consolidated]

第3四半期（会計期間）の販売費・一般管理費は、営業収益の増加に伴い、前四半期比4.4%増の34億78百万円となりました。

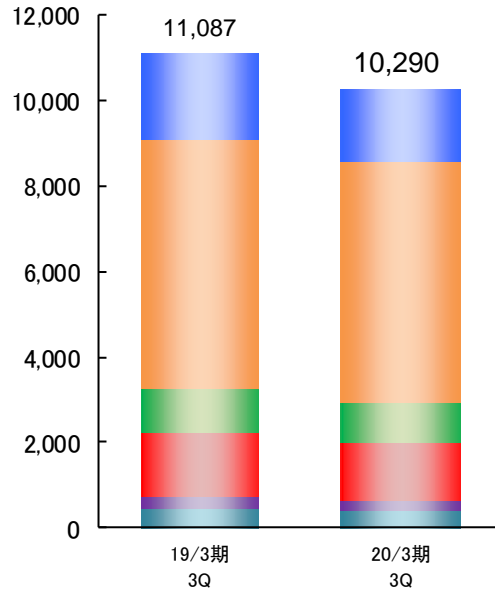
## 販売費及び一般管理費の推移

(百万円)

	18/3期 3Q	18/3期 4Q	18/3期 累計	19/3期 1Q	19/3期 2Q	19/3期 3Q	19/3期 4Q	19/3期 累計	20/3期 1Q	20/3期 2Q	20/3期 3Q	19/3期3Q比 増減率	20/3期2Q比 増減率
<b>販売費・一般管理費</b>	4,187	4,039	<b>16,006</b>	3,691	3,833	3,562	3,479	<b>14,567</b>	3,480	3,331	3,478	△2.4%	4.4%
取引関係費	696	672	<b>2,624</b>	605	798	600	581	<b>2,586</b>	594	501	591	△1.6%	17.9%
人件費	2,330	2,184	<b>8,812</b>	1,937	1,978	1,917	1,872	<b>7,705</b>	1,898	1,871	1,915	△0.1%	2.3%
不動産関係費	319	294	<b>1,271</b>	354	330	315	310	<b>1,311</b>	296	299	304	△3.2%	2.0%
事務費	594	597	<b>2,297</b>	549	479	469	473	<b>1,972</b>	472	437	466	△0.7%	6.6%
減価償却費	80	86	<b>322</b>	90	98	94	97	<b>380</b>	78	78	72	△23.4%	△7.9%
その他	166	204	<b>677</b>	154	147	165	144	<b>612</b>	140	144	129	△21.9%	△10.6%

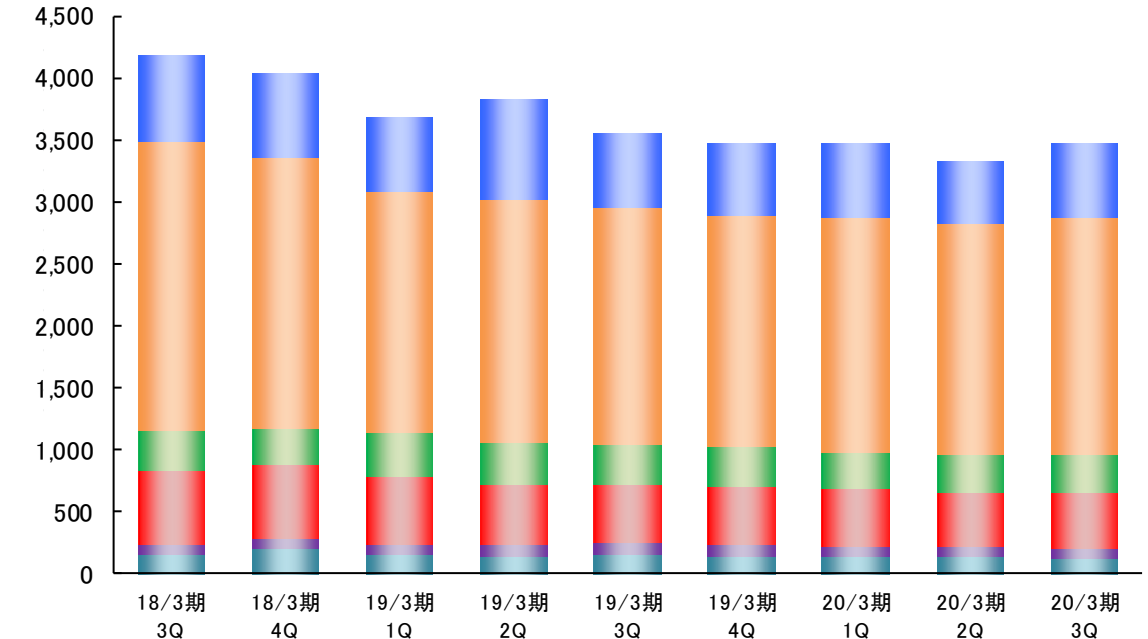
## 累計前年同期比

(百万円)



## 四半期比

(百万円)







# 営業外損益と特別損益の内訳と推移 – [連結]

Breakdown / Non-operating income or loss and Extraordinary income or loss [consolidated]

第3四半期（累計期間）の営業外収益は、受取配当金5億13百万円や投資事業組合運用益2億90百万円等により9億69百万円となりました。

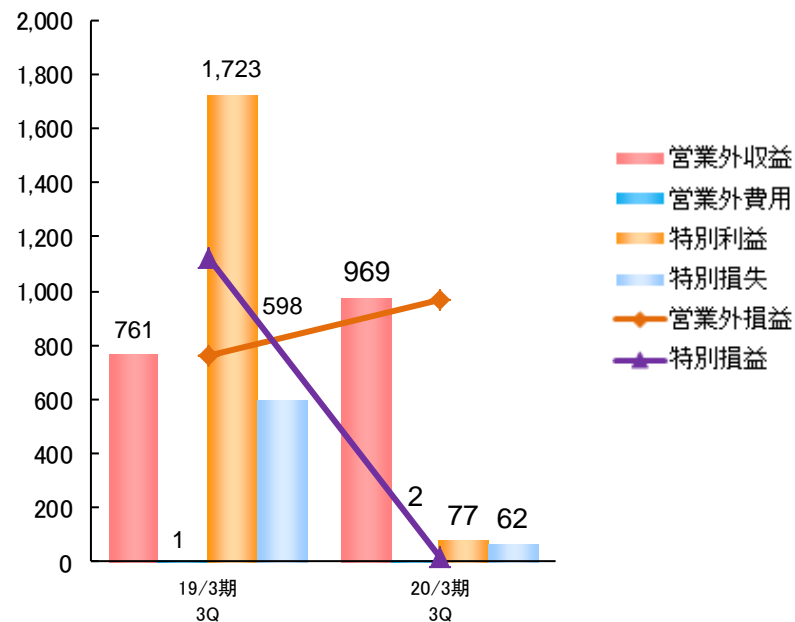
## 営業外損益と特別損益の推移

(百万円)

	18/3期 3Q	18/3期 4Q	18/3期 累計	19/3期 1Q	19/3期 2Q	19/3期 3Q	19/3期 4Q	19/3期 累計	20/3期 1Q	20/3期 2Q	20/3期 3Q	19/3期3Q比 増減率	20/3期2Q比 増減率
営業外収益	220	378	1,000	372	139	249	167	929	328	390	250	0.3%	△35.9%
営業外費用	6	△13	4	2	△2	0	0	1	4	△2	0	475.2%	-
営業外損益	214	392	995	369	141	249	167	927	323	393	249	△0.0%	△36.6%
特別利益	8	18	39	424	582	717	751	2,474	1	21	55	△92.2%	164.1%
特別損失	6	254	264	184	364	50	15	614	5	0	55	9.9%	-
特別損益	1	△235	△225	239	217	666	735	1,860	△4	20	0	△100.0%	△99.5%

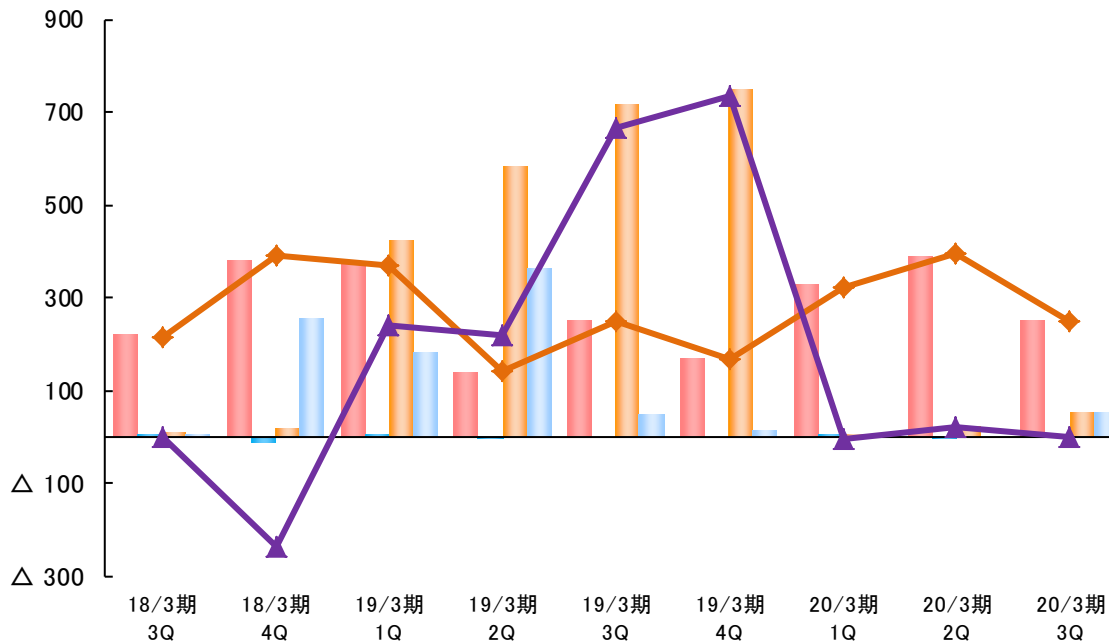
## 累計前年同期比

(百万円)



## 四半期比

(百万円)





信用取引残高の減少により、信用取引貸付金が減少しております。

## 貸借対照表（抜粋）

	18/3期 期末	19/3期 期末	20/3期 3Q
<b>資産の部</b>			
流動資産	73,620	55,454	60,498
現金・預金	12,501	11,942	19,868
預託金	22,952	20,568	22,878
営業投資有価証券	187	167	337
トレーディング商品	609	399	413
信用取引資産	33,323	19,753	15,086
信用取引貸付金	33,097	19,290	13,948
立替金	2,179	785	146
貸倒引当金	△1	△0	△0
固定資産	32,485	30,459	34,497
有形固定資産	3,835	3,756	3,628
無形固定資産	65	66	61
投資その他の資産	28,583	26,637	30,808
投資有価証券	26,677	25,156	29,248
貸倒引当金	△88	△85	△85
<b>資産合計</b>	<b>106,105</b>	<b>85,913</b>	<b>94,996</b>

(百万円)

	18/3期 期末	19/3期 期末	20/3期 3Q
<b>負債の部</b>			
流動負債	44,171	28,420	36,952
トレーディング商品	5	185	0
信用取引負債	12,418	1,625	2,435
信用取引借入金	11,792	367	462
預り金	16,550	14,670	21,830
受入保証金	6,932	5,769	5,474
短期借入金	4,745	3,795	3,795
固定負債	4,496	3,685	3,909
繰延税金負債	3,901	3,075	3,472
特別法上の準備金	195	181	181
金融商品取引責任準備金	195	181	181
<b>負債合計</b>	<b>48,863</b>	<b>32,287</b>	<b>41,043</b>
<b>純資産の部</b>			
株主資本合計	47,736	46,827	46,396
うち自己株式	△1,193	△988	△1,391
その他の包括利益累計額	9,505	6,798	7,555
その他有価証券評価差額金	9,346	6,737	7,526
退職給付に係る調整累計額	158	61	29
<b>純資産合計</b>	<b>57,241</b>	<b>53,626</b>	<b>53,952</b>
<b>負債純資産合計</b>	<b>106,105</b>	<b>85,913</b>	<b>94,996</b>



## 参考情報

Supplemental Material



# 投資一任運用サービスで資産形成をサポート

Super Blue wrap Blue wrap Fund wrap [nonconsolidated]

持続的な高収益体制を構築するため、投資一任運用サービスの提案によるコア資産の取込みを強化しております。2019年4月18日より新たに『アイザワSMA スーパーブルーラップ』の販売を開始。お客様のニーズに合わせサービスを拡充しました。毎月5万円から『ファンドラップ』を積立できる「ラップ積立プラン」などを活用して、お客様の資産形成をサポートいたします。

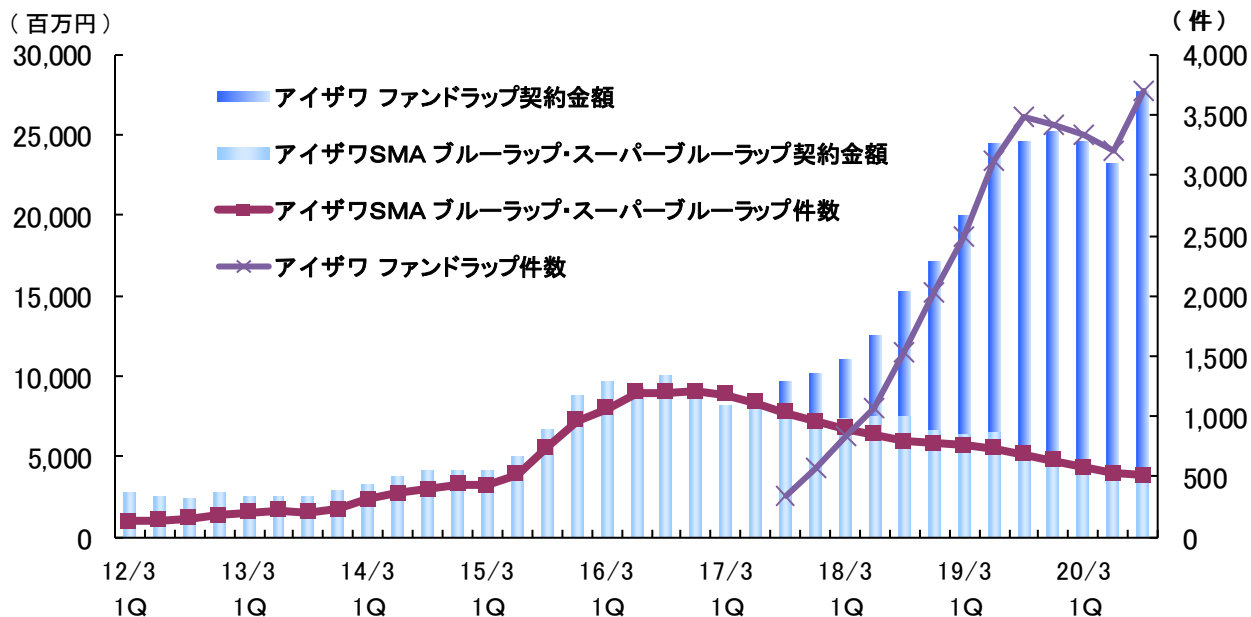
## 契約件数と契約金額残高の推移

【アイザワSMA ブルーラップ・アイザワSMA スーパーブルーラップ】

	18/3期 3Q	18/3期 4Q	19/3期 1Q	19/3期 2Q	19/3期 3Q	19/3期 4Q	20/3期 1Q	20/3期 2Q	20/3期 3Q	20/3期 2Q比 増減率
契約金額 (百万円)	7,602	6,683	6,413	6,531	4,890	5,127	4,720	4,175	4,358	4.4%
件数 (件)	790	774	755	731	682	634	575	528	507	△4.0%

【アイザワ ファンドラップ】

	18/3期 3Q	18/3期 4Q	19/3期 1Q	19/3期 2Q	19/3期 3Q	19/3期 4Q	20/3期 1Q	20/3期 2Q	20/3期 3Q	20/3期 2Q比 増減率
契約金額 (百万円)	7,673	10,454	13,626	17,950	19,658	20,109	19,847	19,085	23,275	22.0%
件数 (件)	1,524	2,036	2,492	3,127	3,489	3,416	3,344	3,199	3,697	15.6%



## 『アイザワ SMA スーパーブルーラップ』

「お客様の利益あってこそそのアイザワ証券」という想いのもと、固定報酬“ゼロ”、成功報酬のみ、「お客様の利益なしにアイザワ証券の報酬なし」の日本株の投資一任運用サービスです。大正7年の創業以来、一世紀にわたり日本株に取り組んできた強みを活かし、お客様の期待にお応えいたします。

## 『アイザワ SMA ブルーラップ』

- 特徴1 日本の現物株式で運用
- 特徴2 8つの運用スタイルから選択
- 特徴3 市場環境に関わらず収益を追求
- 特徴4 ファンドマネージャーにお問合せが可能

## 『アイザワ ファンドラップ』

お客様が実現したい資産運用のゴールをお聞かせいただき、投資一任契約に基づいて、お客様の資産を総合的に運用・管理します。

- 特徴1 お客様にふさわしいポートフォリオをご提案
- 特徴2 分散投資でリスク軽減、リターン追求
- 特徴3 専門家のノウハウを享受
- 特徴4 運用・管理はお任せ。売買ごとの手数料は無料
- 特徴5 ご契約金額が300万円以上の「一括プラン」と、毎月5万円から自動で一定額をお買付けする「ラップ積立プラン」の2つの契約プランがあります



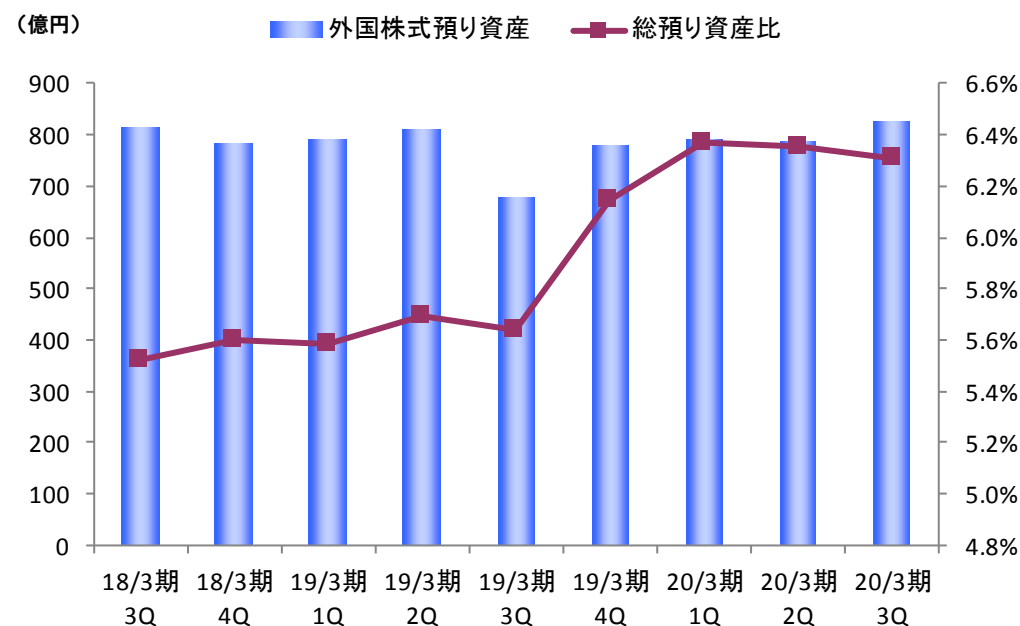
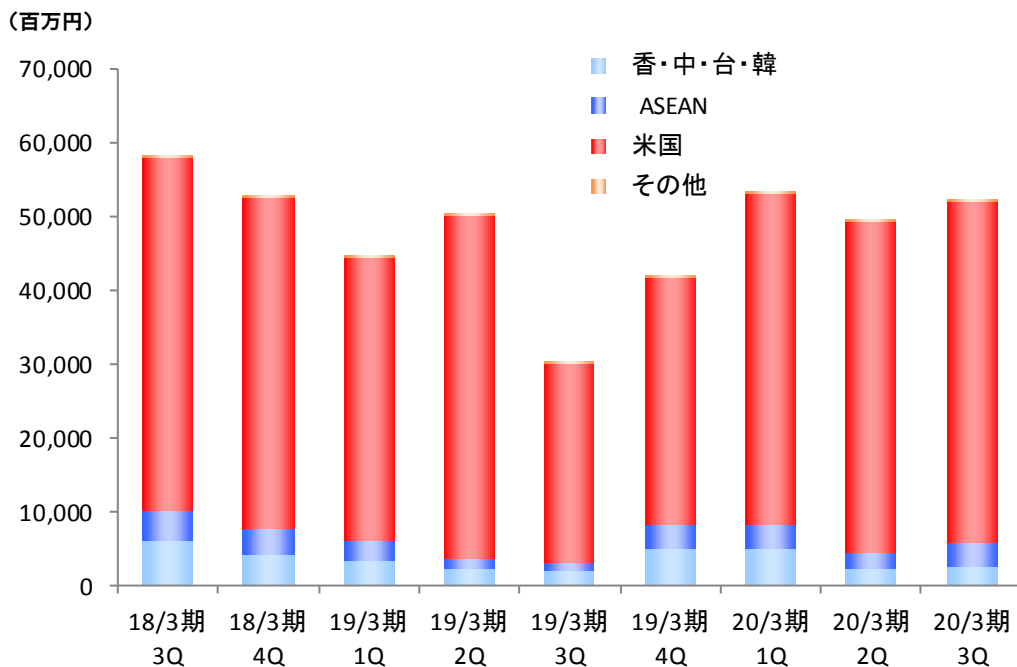
# 外国株式の状況- [連結]

Foreign Stock (Trading value and Asset under Custody) [consolidated]

米国株の売買代金は前四半期比3.5%増となり、引き続き高いシェアを占めております。香港・中国・台湾・韓国市場は同16.3%増、ASEAN市場は同34.4%増となりました。アジア市場の詳細は次ページをご覧ください。

## 外国株式の売買代金と預り資産の推移

	18/3期 3Q	18/3期 4Q	19/3期 1Q	19/3期 2Q	19/3期 3Q	19/3期 4Q	20/3期 1Q	20/3期 2Q	20/3期 3Q	20/3期 2Q比 増減率
(売買代金:百万円)										
香・中・台・韓	6,142	4,168	3,406	2,187	1,921	4,873	4,910	2,211	2,572	16.3%
ASEAN	3,899	3,597	2,728	1,378	1,223	3,388	3,349	2,316	3,111	34.4%
米国	48,050	44,907	38,186	46,521	26,832	33,354	44,837	44,785	46,360	3.5%
その他	13	6	3	26	5	10	34	33	57	73.8%
合計	58,106	52,680	44,325	50,114	29,983	41,627	53,131	49,346	52,102	5.6%
(預り資産:億円)										
外国株式預り資産	815	782	792	810	677	778	789	788	826	4.7%
総預り資産比	5.5%	5.6%	5.6%	5.7%	5.6%	6.1%	6.4%	6.4%	6.3%	-





# アジア株式の売買状況- [連結]

Foreign business (Asian Stock Trading Value) [consolidated]

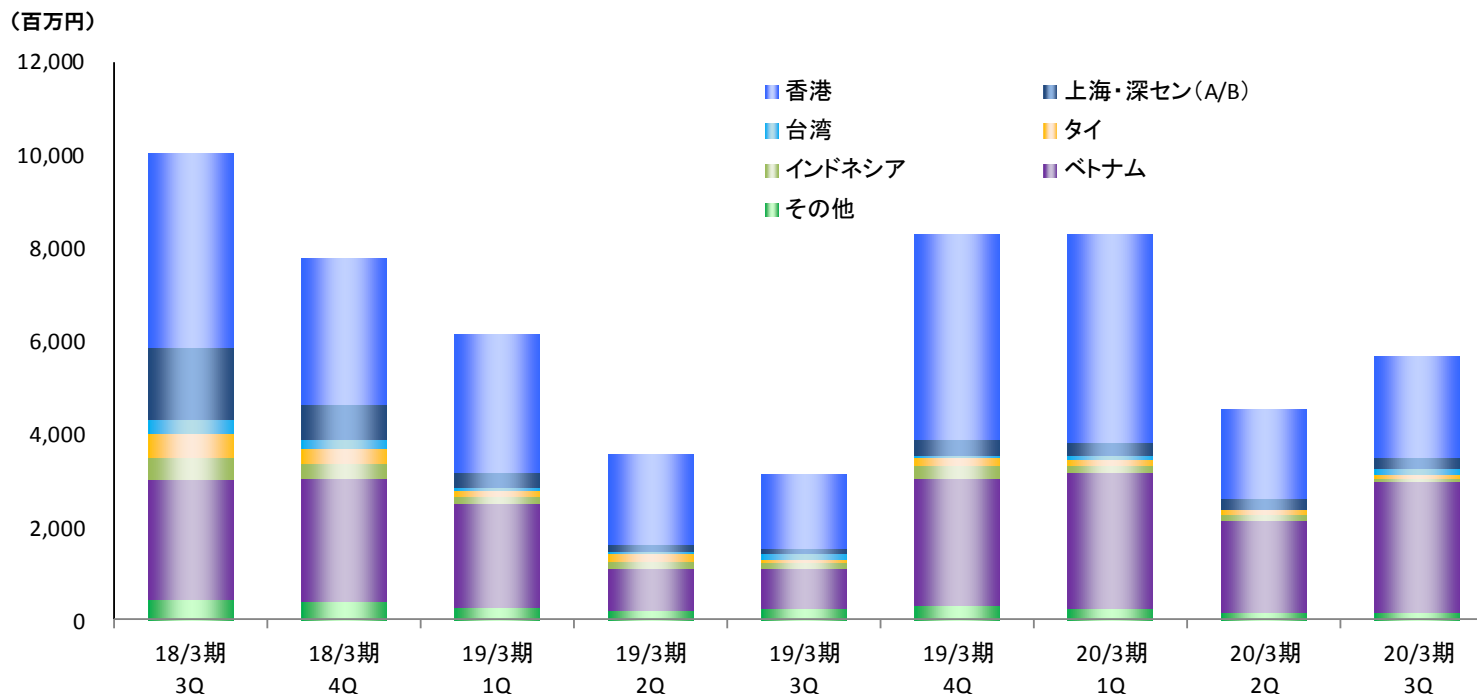
ベトナム市場は、2019年9月9日よりリアルタイム取引を開始し、売買代金は前四半期比41.7%増となりました。なお、ベトナム市場は引き続きシェア1位となっております。

## アジア株式売買代金の推移

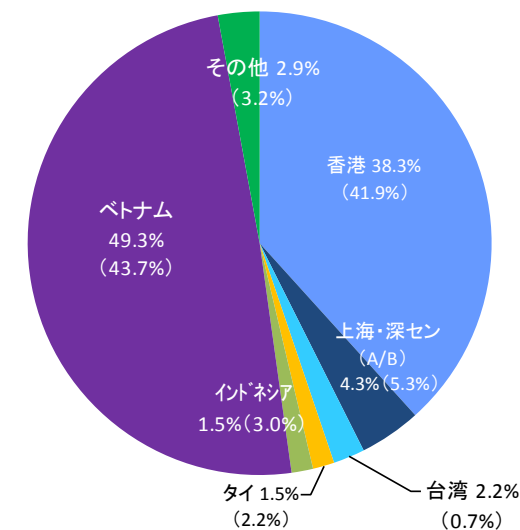
	18/3期 3Q	18/3期 4Q	19/3期 1Q	19/3期 2Q	19/3期 3Q	19/3期 4Q	20/3期 1Q	20/3期 2Q	20/3期 3Q	20/3期 2Q比 増減率
香港	4,165	3,120	2,972	1,938	1,596	4,385	4,467	1,898	2,178	14.8%
上海・深セン(A/B)	1,555	752	320	144	125	351	279	239	244	2.0%
台湾	327	214	62	64	101	36	64	29	122	315.4%
タイ	500	329	111	163	90	174	118	98	87	△11.7%
インドネシア	493	305	186	148	123	279	152	138	85	△38.3%
ベトナム	2,566	2,633	2,198	905	877	2,748	2,934	1,978	2,804	41.7%
その他	435	412	284	199	229	295	248	146	162	11.5%
合計	10,044	7,769	6,136	3,566	3,144	8,271	8,265	4,529	5,685	25.5%

(百万円)

※当社取扱アジア12市場(香港、上海、深セン、台湾、韓国、シンガポール、タイ、マレーシア、インドネシア、フィリピン、ベトナム、イスラエル)を集計しています。  
※その他は、韓国、シンガポール、マレーシア、フィリピン、イスラエルとなります。



## 市場別シェア (第3四半期)



( ) 内は、20年3月期2Qシェア



### ■2018年1月1日を100とした各国指数比較

(2018年1月1日~2019年12月31日)



### ■日経平均(週足)

(2018年1月1日~2019年12月31日)



### ■米ドル/円レート(週足)

(2018年1月1日~2019年12月31日)

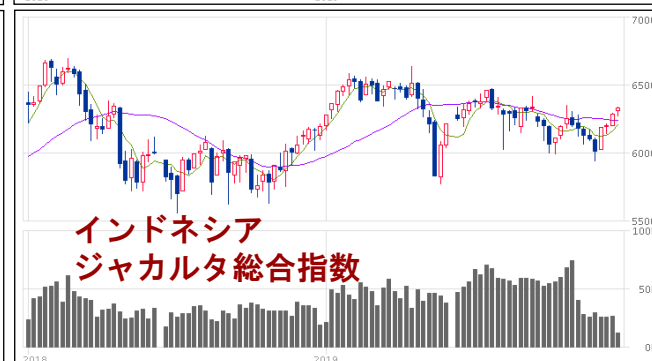


米国株式市場は、FRB（連邦準備制度理事会）が3度の政策金利引き下げを実施し、秋以降は最高値の更新が続く展開となりました。

アジア各国の株式市場は、米中貿易摩擦や世界貿易の伸び鈍化、香港の混乱などを背景に方向感に乏しい展開になったものの、年末から米中貿易交渉の進展期待が高まったため主要株価指数はやや持ち直しました。

### ■各市場主要指数(週足)

(2018年1月1日~2019年12月31日)





# 顧客口座数の状況

Number of Accounts

総口座数、新規口座数ともに、ほぼ横ばいで推移しました。

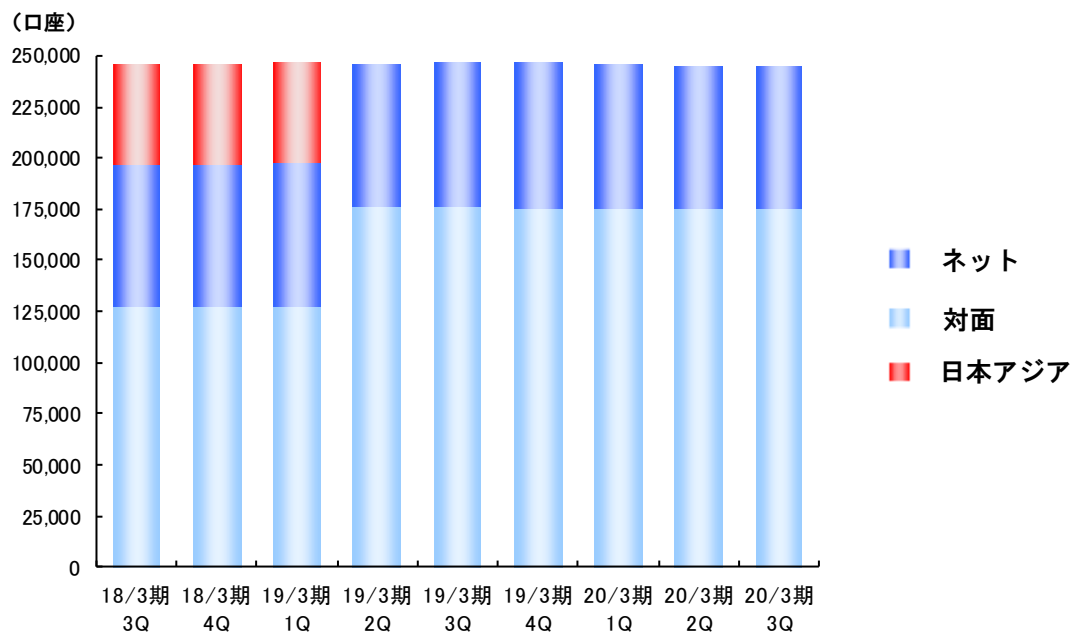
## 総口座数と新規口座数の内訳と推移

※ネットはインターネット取引「ブルートレード」

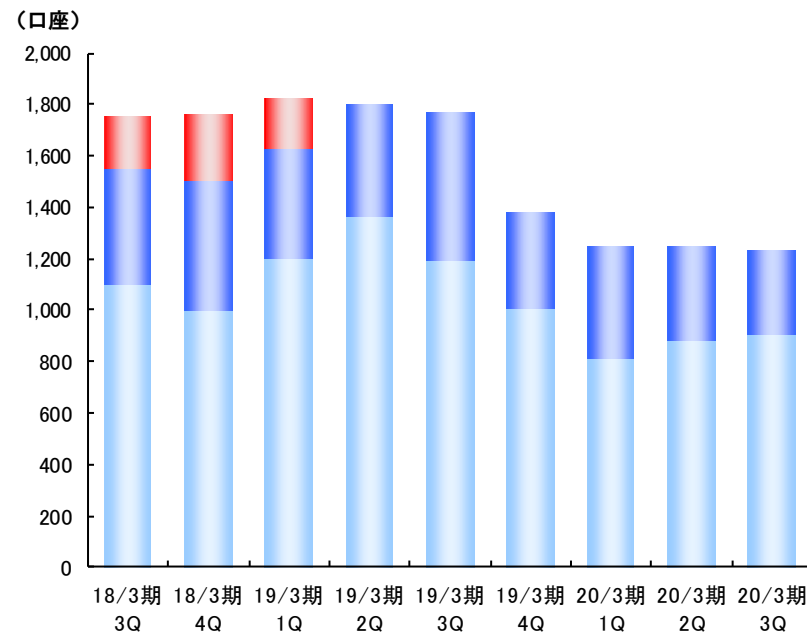
(口座)

	18/3期 3Q	18/3期 4Q	19/3期 1Q	19/3期 2Q	19/3期 3Q	19/3期 4Q	20/3期 1Q	20/3期 2Q	20/3期 3Q	20/3期2Q比 増減率
総口座数	245,810	245,835	246,126	245,865	246,288	246,010	245,677	244,727	244,959	0.1%
対面	127,531	127,680	128,060	175,915	175,972	175,600	174,999	175,440	175,580	0.1%
ネット	68,891	69,065	69,228	69,950	70,316	70,410	70,678	69,287	69,379	0.1%
日本アジア証券	49,388	49,090	48,838	合併						-
新規口座数	1,750	1,759	1,823	1,800	1,766	1,378	1,247	1,245	1,229	△1.3%
対面	1,101	999	1,199	1,363	1,192	1,004	815	881	909	3.2%
ネット	452	503	427	437	574	374	432	364	320	△12.1%
日本アジア証券	197	257	197	合併						-

## 総口座数の推移



## 新規口座数の推移







# 預り資産の状況

Assets under Custody

預り資産は、前四半期比5.5%増の1兆3,098億円となりました。

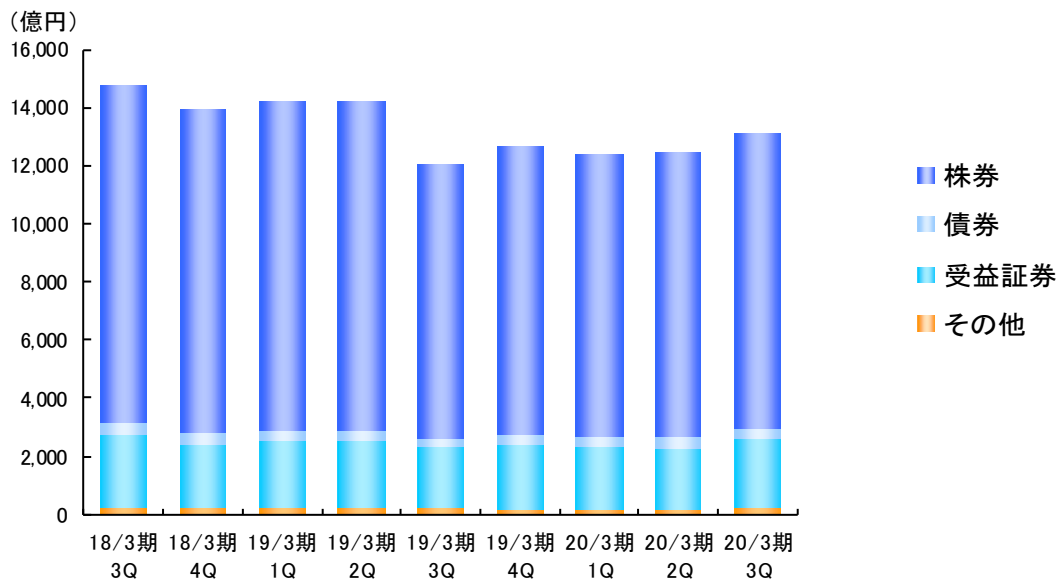
## グループ総預り資産の内訳と推移

(億円)

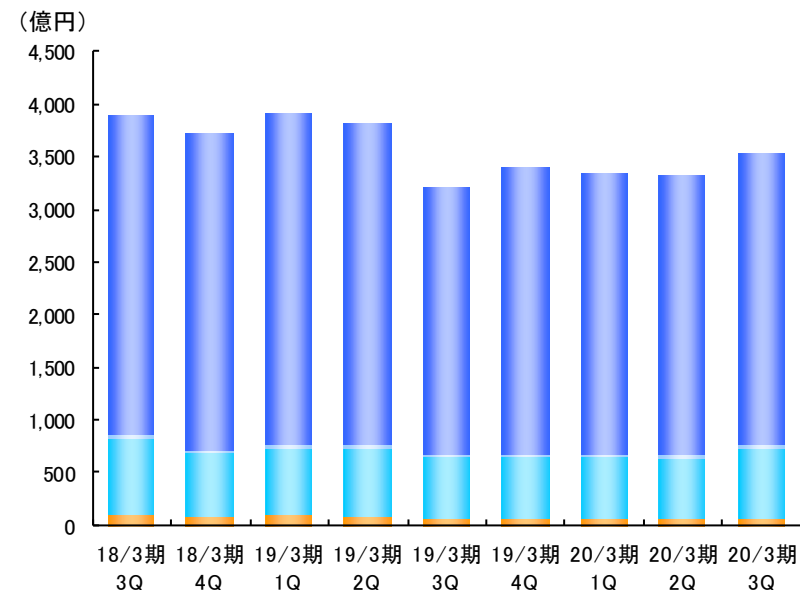
	18/3期 3Q	18/3期 4Q	19/3期 1Q	19/3期 2Q	19/3期 3Q	19/3期 4Q	20/3期 1Q	20/3期 2Q	20/3期 3Q	20/3期2Q比 増減率
グループ総預り資産	14,751	13,971	14,192	14,230	12,002	12,666	12,392	12,418	13,098	5.5%
株式	11,554	11,156	11,294	11,338	9,364	9,926	9,698	9,725	10,146	4.3%
債券	403	363	356	318	303	321	309	395	360	△9.1%
受益証券	2,536	2,246	2,304	2,362	2,133	2,228	2,201	2,121	2,368	11.6%
その他	257	205	237	210	200	189	183	175	223	27.7%
うち、ネット預り資産	3,898	3,721	3,925	3,820	3,224	3,400	3,357	3,332	3,535	6.1%
株式	3,030	3,000	3,154	3,057	2,550	2,724	2,676	2,649	2,767	4.5%
債券	32	30	40	27	24	27	28	43	39	△10.3%
受益証券	735	612	625	652	575	577	577	575	652	13.3%
その他	100	78	104	84	75	71	75	63	75	18.6%

※ネットはインターネット取引「ブルートレード」

## グループ総預り資産の推移



## うちネット顧客の預り資産の推移





# 株式委託手数料の状況- [個別]

Stock brokerage commissions [nonconsolidated]

国内、外国とも売買代金が増加したため、国内株式委託手数料は前四半期比50.1%増、外国株式委託手数料は同33.9%増となりました。なお、2019年1月15日に外国株式委託手数料を改定。2019年3月期第4Qより現地諸経費（現地でかかる手数料や各種税金、費用等）を外国株式委託手数料に含めております。

## 株式委託手数料の内訳と推移

※ネットはインターネット取引「ブルートレード」  
※株式委託手数料にETFは含まれておりません。

### 【国内株式委託手数料】

	18/3期 3Q	18/3期 4Q	19/3期 1Q	19/3期 2Q	19/3期 3Q	19/3期 4Q	20/3期 1Q	20/3期 2Q	20/3期 3Q	20/3期2Q比 増減率
国内株式委託手数料	1,758	1,377	969	1,236	1,318	917	947	894	1,342	50.1%
対面	1,495	1,149	805	1,077	1,154	799	838	786	1,190	51.3%
ネット	263	227	164	159	164	118	108	107	152	41.2%
ネット比率	15.0%	16.5%	16.9%	12.9%	12.5%	12.9%	11.5%	12.1%	11.3%	-

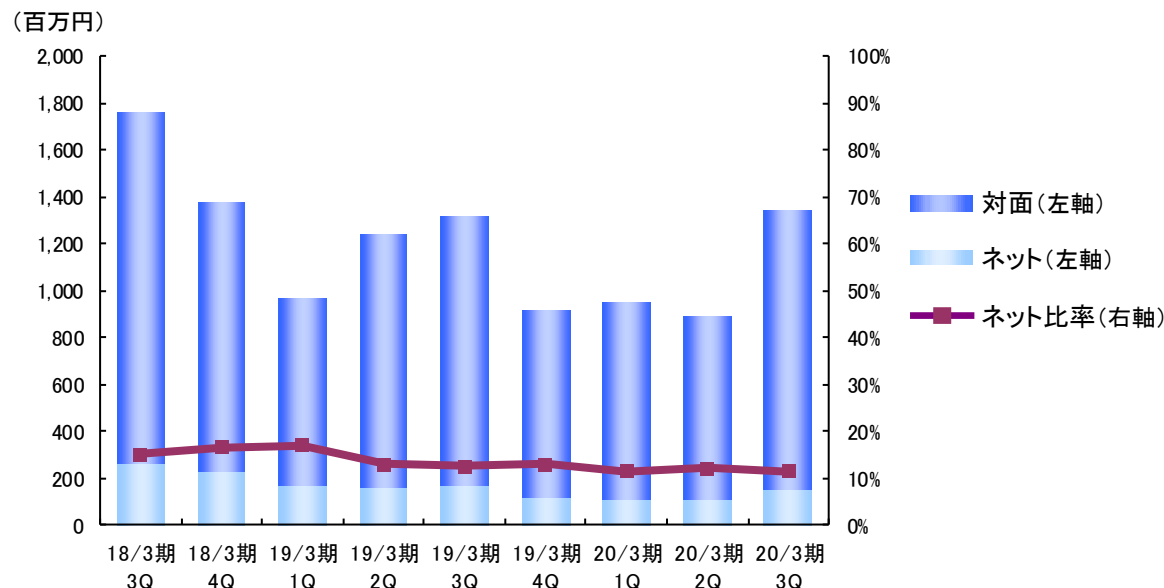
### 【委託手数料率】

20/3期 3Q
0.41%
0.77%
0.09%

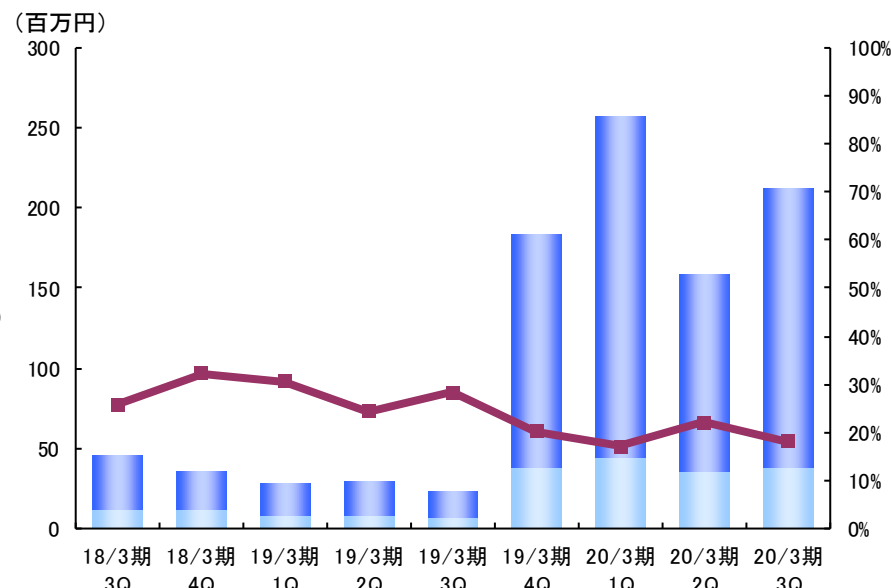
### 【外国株式委託手数料】

	18/3期 3Q	18/3期 4Q	19/3期 1Q	19/3期 2Q	19/3期 3Q	19/3期 4Q	20/3期 1Q	20/3期 2Q	20/3期 3Q	20/3期2Q比 増減率
外国株式委託手数料	46	36	27	30	23	184	257	160	214	33.9%
対面	34	24	19	22	16	147	213	124	175	40.6%
ネット	11	11	8	7	6	37	44	35	38	10.3%
ネット比率	25.7%	32.2%	30.5%	24.2%	28.2%	20.2%	17.1%	22.0%	18.1%	-

## 国内株式委託手数料の推移



## 外国株式委託手数料の推移





# 株式委託売買代金の状況 – [個別]

Stock Trading value [nonconsolidated]

国内株式委託売買代金は前四半期比47.4%増、外国株式委託売買代金は同30.8%増となりました。

## 株式委託売買代金の内訳と推移

※ネットはインターネット取引「ブルートレード」  
※株式委託売買代金にETFは含まれておりません。

(億円)

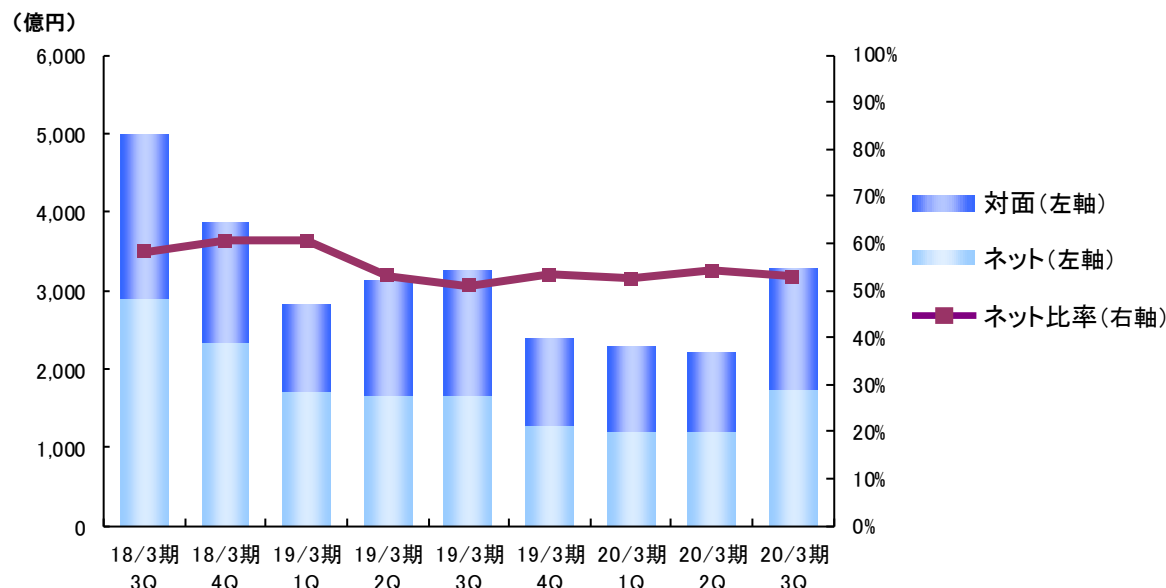
### 【国内株式委託売買代金】

	18/3期 3Q	18/3期 4Q	19/3期 1Q	19/3期 2Q	19/3期 3Q	19/3期 4Q	20/3期 1Q	20/3期 2Q	20/3期 3Q	20/3期2Q比 増減率
国内株式委託売買代金	4,991	3,876	2,825	3,119	3,261	2,401	2,294	2,225	3,279	47.4%
対面	2,084	1,532	1,115	1,460	1,595	1,120	1,093	1,020	1,544	51.4%
ネット	2,906	2,344	1,709	1,659	1,666	1,280	1,201	1,204	1,734	43.9%
ネット比率	58.2%	60.5%	60.5%	53.2%	51.1%	53.3%	52.4%	54.2%	52.9%	-

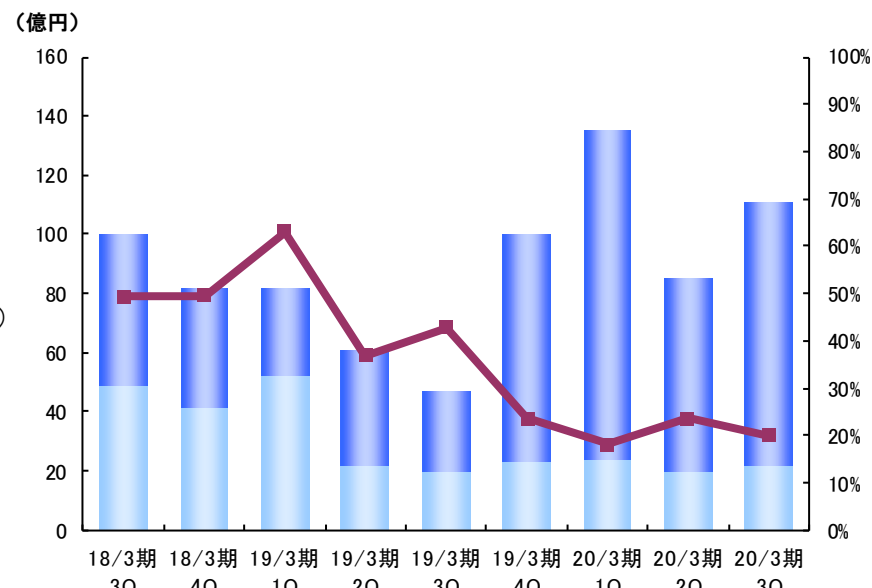
### 【外国株式委託売買代金】

	18/3期 3Q	18/3期 4Q	19/3期 1Q	19/3期 2Q	19/3期 3Q	19/3期 4Q	20/3期 1Q	20/3期 2Q	20/3期 3Q	20/3期2Q比 増減率
外国株式委託売買代金	101	82	82	62	48	100	135	85	111	30.8%
対面	51	41	30	39	27	77	111	65	89	36.8%
ネット	49	41	52	22	20	23	24	20	22	11.4%
ネット比率	49.3%	49.6%	63.0%	36.9%	42.8%	23.6%	18.2%	23.6%	20.1%	-

## 国内株式委託売買代金の推移



## 外国株式委託売買代金の推移





本資料は、2020年3月期第3四半期決算の業績等に関する情報の提供を目的としたものであり、当社が発行する有価証券の投資を勧誘することを目的としたものではありません。

本資料は2019年12月末日現在のデータに基づいて作成されております。

本資料に記載された意見や予測等は、資料作成時点の当社の判断であり、その情報の正確性、完全性を保証し又は約束するものではなく、また今後、予告なしに変更されることがあります。

(お問合せ) 経営企画部

TEL:03-3272-3421 / FAX:03-3273-4265

E-MAIL:ir@aizawa.co.jp

URL:https://www.aizawa.co.jp/



# 藍澤証券株式会社

AIZAWA SECURITIES CO., LTD.

本社：東京都中央区日本橋1-20-3  
商号等：藍澤証券株式会社 金融商品取引業者 関東財務局長(金商)第6号  
加入協会：日本証券業協会、一般社団法人日本投資顧問業協会  
当社が契約する特定第一種金融商品取引業務に係る指定紛争解決機関：  
特定非営利活動法人「証券・金融商品あっせん相談センター」(略称：FINMAC)