



株式会社DDホールディングス

2020年2月期
決算補足説明資料

2020年4月22日
(証券コード：3073)

連結業績トピックス



株式会社ダイヤモンドダイニング
【わらやき屋 九段下】

1

通期業績において過去最高益（営業/経常利益）を更新

→売上高：573億円（同四半期累計期間比12.5%増）、営業利益：28.4億円（同34.5%増）

2

2020年2月29日付で湘南レーベル株式会社等をみなし取得

→2020年2月期末より貸借対照表のみ連結対象とし、損益計算書は次期より連結対象

コーポレートトピックス①

同四半期累計期間対比：過去最高益



四半期業績推移

通期売上高

573億円

(YoY 12.5%増)

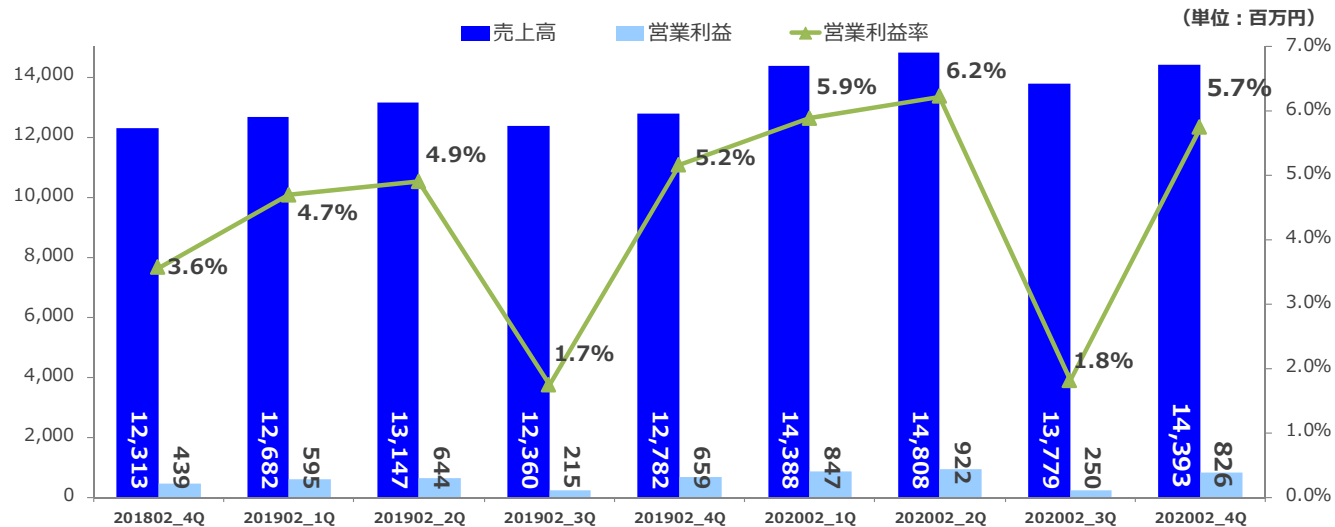
通期営業利益

28.4億円

(YoY 34.5%増)

四半期累計期間で各段階利益において「過去最高益」を更新

同四半期会計期間対比においても、営業利益 25.3%増、営業利益率 0.6point増と順調な結果となった。



(実績値)

	2018年2月期	2019年2月期				2020年2月期			
	4Q	1Q	2Q	3Q	4Q	1Q	2Q	3Q	4Q
売上高	12,313	12,682	13,147	12,360	12,782	14,388	14,808	13,779	14,393
営業利益	439	595	644	215	659	847	922	250	826
営業利益率	3.6%	4.7%	4.9%	1.7%	5.2%	5.9%	6.2%	1.8%	5.7%



連結子会社化及び優先出資持分の取得

コーポレートトピックス② M&A（湘南レーベル株式会社の概要）



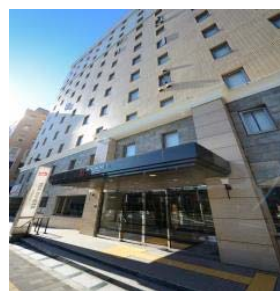
2007年の創業以来、「湘南を世界のSHONANへ」というスローガンのもと、湘南の感度の高いビーチカルチャーをベースとした、人々の暮らしにかかわる事業に注力しており、

神奈川県に「8HOTEL」「パークインホテル厚木アンドリグナ厚木」

「THE HOURS」のホテル運営事業の他、飲食事業、貸テナ事業、賃貸事業、戸建て不動産販売事業、貸別荘事業等、複数の事業を展開。



8 HOTEL
(神奈川県藤沢市)



PARK IN HOTEL ATSUGI
(神奈川県厚木市)



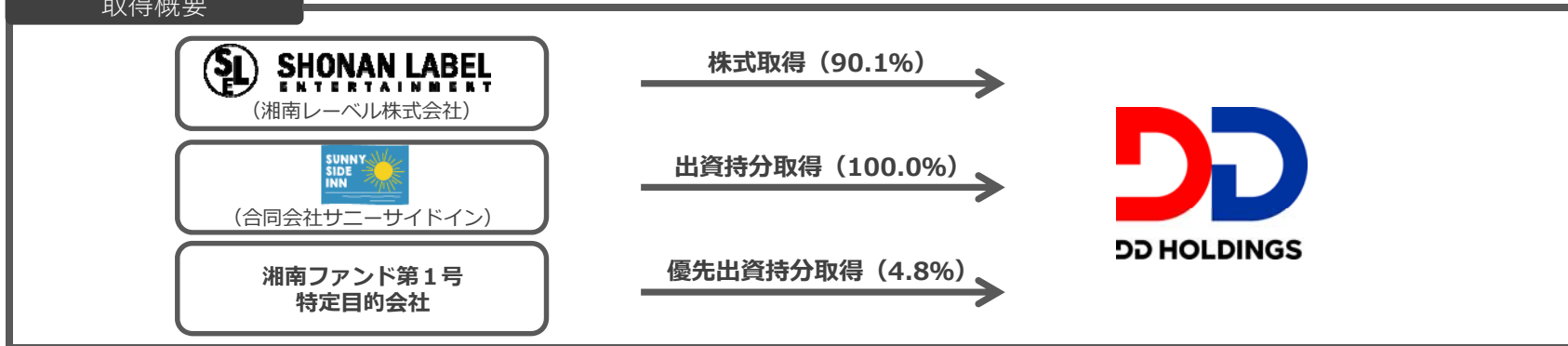
THE HOURS
(神奈川県平塚市)



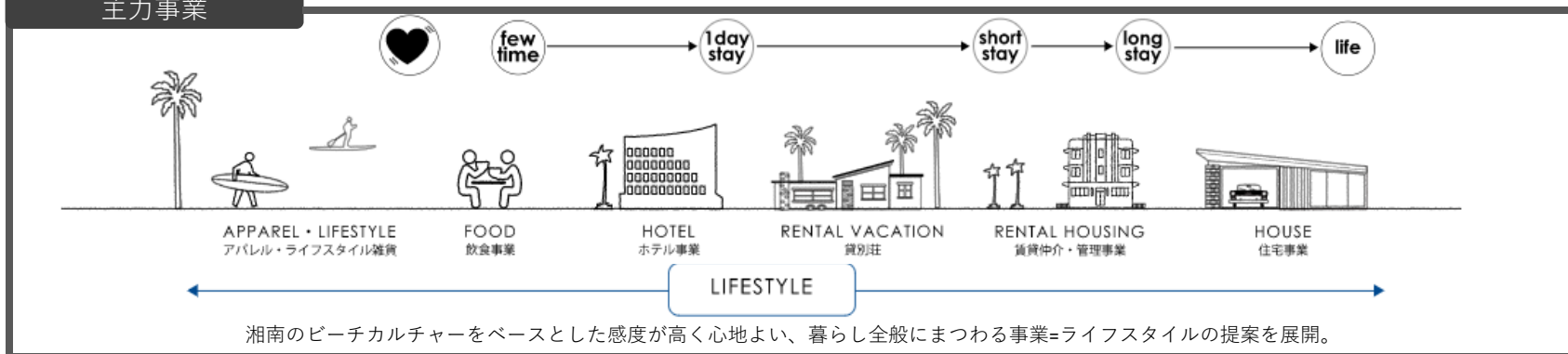
SIMPLE HOUSE
(稲村ヶ崎)

コーポレートトピックス② M&A（取得概要及び主力事業）

取得概要



主力事業



コーポレートトピックス その他（連結子会社化）



2019年3月1日（当期首）より(株)エスエルディー（証券コード：3223）を連結子会社化
2020年2月29日（当期末）より湘南レーベル(株)等を連結子会社化

主要連結会社

（2020年2月末日現在）

（グループ店舗数：489店舗）

国内

飲食

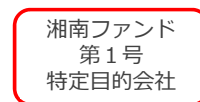
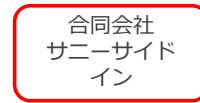


※(株)エスエルディーを連結子会社化

アミューズメント



不動産サービス



※湘南レーベル等を連結子会社化

海外



主要グループ会社概要



1

飲食事業：既存店昨対比100.5%と堅調。新規出店24店舗

→自然災害等の影響を受けながらも各種施策の結果、既存店昨対比100%超

2

アミューズメント事業：既存店昨対比105.4%と好調

→昨年の風営法の解釈運用基準変更及び最新機種ofのダーツ機を投入したことが継続寄与

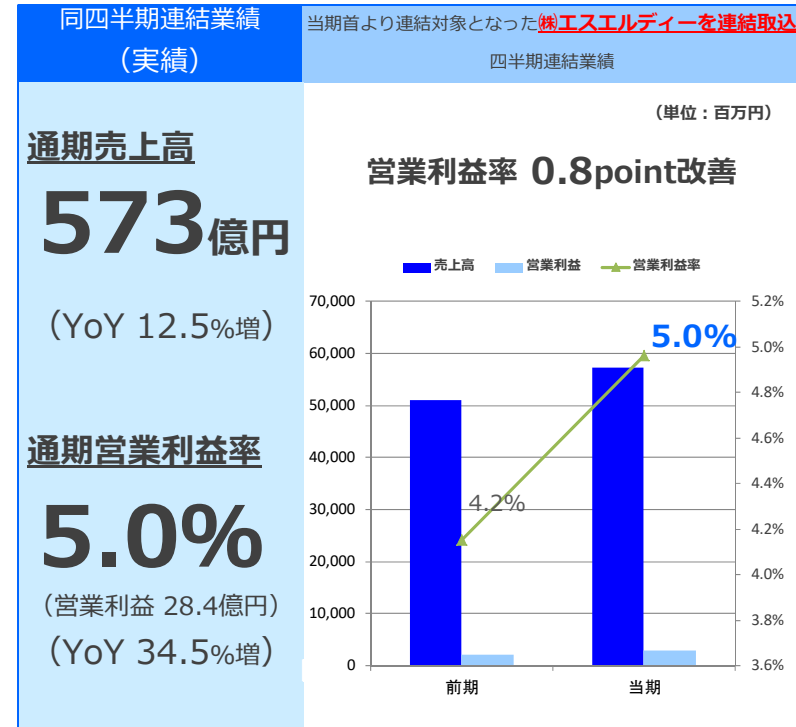
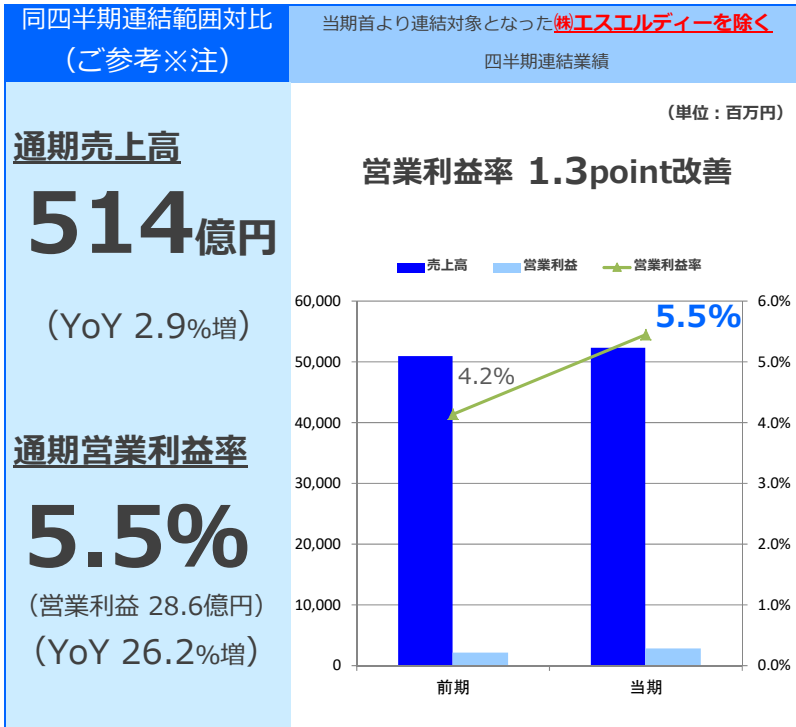
3

グループ商流集約による原価率低減 前年同期比▲0.4point

→主にM&A実施企業の商流集約を実施したことによる売上原価の低減が継続

(ご参考) 連結範囲変更による影響

株式会社エスエルディーが4期ぶりの黒字化。また、同社を含めた営業利益率でも0.8point改善



※注 ご参考に記載の業績については、連結決算上発生するのれんについても控除した数値となっております。
Copyright © DD Holdings Co., Ltd. All Rights Reserved.

連結業績



株式会社バグース
【KAWAII MONSTER CAFE HARAJUKU】（東京）

2020年2月期の予算実績対比



大型台風の襲来や新型コロナウイルス感染症の感染拡大の影響を受けたものの、経常利益、当期純利益では予算達成

(単位：百万円)

	上方修正予想① 2019年10月15日公表	2020年2月期 通期実績②	増減額③=②-① (増減率)	期初発表予想 2019年4月12日公表	前期実績 (ご参考)
売上高	57,730	57,369	▲360 (▲0.6point)	57,730	50,973
営業利益	2,900	2,846	▲53 (▲1.9point)	2,340	2,115
経常利益	2,900	2,916	16 (0.6point)	2,350	2,232
親会社株主に帰属する 当期純利益	1,260	1,442	182 (14.5point)	1,170	1,085
1株当たり 当期純利益	82円33銭	94円24銭	11円91銭	76円45銭	70円94銭

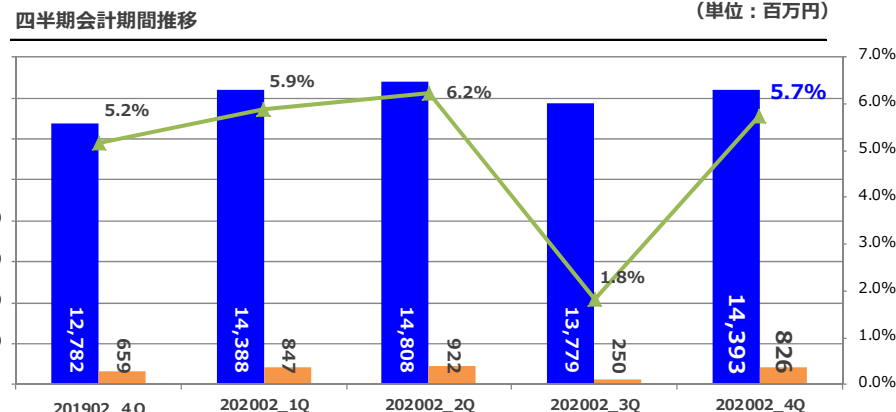
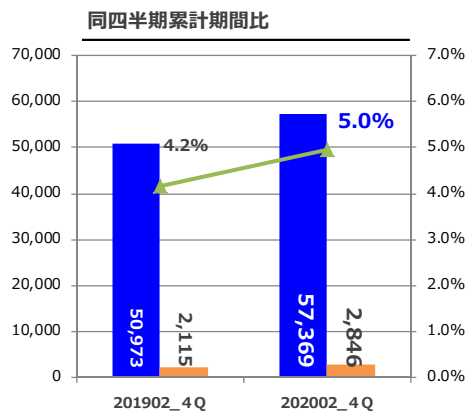
四半期業績概要（累計期間）



（単位：百万円）

科目名	2019年2月期	2020年2月期	増減額	増減率	コメント
	4Q（累計）	4Q（累計）			
売上高	50,973 -	57,369 -	6,396	12.5%	（累計昨対比）飲食 100.5%、アミューズメント 105.4% ①㈱エスエルディーの連結化に伴い売上高増 ②アミューズメントの各種施策がお客様から支持され既存店増 （減少した主要因）
売上原価	12,302 24.1%	13,609 23.7%	1,306	10.6% ▲0.4point	①M&A実行後のPMIが進捗したことに伴う原価率低減 ②アミューズメント事業の売上増加に伴う原価率低減
売上総利益	38,670 75.9%	43,760 76.3%	5,090	13.2% 0.4point	
販売費及び 一般管理費	36,554 71.7%	40,914 71.3%	4,359	11.9% ▲0.4point	（主な内訳） 前期不採算店の退店や全セグメントの既存店昨年対比が102.0%と 堅調に推移したことに伴い家賃比率等の減少▲0.4point
営業利益	2,115 4.2%	2,846 5.0%	730	34.5% 0.8point	
経常利益	2,232 4.4%	2,916 5.1%	683	30.6% 0.7point	前同四半期においては、持分法適用関連会社であった㈱エスエル ディーの「持分法投資損失」90百万円が計上されていましたが、 当四半期は連結化に伴い販管費へのれん償却を27百万円計上
親会社株主に帰属する 当期純利益	1,085 2.1%	1,442 2.5%	356	32.8% ▲0.4point	前期同四半期においては、特別利益に「投資有価証券売却益」691 百万円「受取和解金」が215百万円計上されており、当期計上はご ざいませぬ。

四半期業績概要（主要段階利益）



	2019年2月期 4Q (累計)	2020年2月期 4Q (累計)
売上高	50,973	57,369
売上原価	12,302	13,609
売上総利益	38,670	43,760
販売費及び一般管理費	36,554	40,914
営業利益	2,115	2,846
経常利益	2,232	2,916
親会社に帰属する当期（四半期）純利益	1,085	1,442
EBITDA	3,654	4,502
(ご参考) のれん控除前営業利益	2,307	3,052

2019年2月期 4Q	2020年2月期				
	1Q	2Q	3Q	4Q	
売上高	12,782	14,388	14,808	13,779	14,393
売上原価	3,003	3,407	3,482	3,343	3,375
売上総利益	9,779	10,980	11,326	10,436	11,017
販売費及び一般管理費	9,119	10,133	10,403	10,186	10,190
営業利益	659	847	922	250	826
経常利益	761	845	946	294	829
親会社に帰属する当期（四半期）純利益	▲ 37	578	351	142	369
EBITDA	1,060	1,234	1,325	663	1,279
(ご参考) のれん控除前営業利益	705	901	974	300	875

四半期業績概要（セグメント別）



		四半期累計期間	
		2019年2月期	2020年2月期
		4Q（累計）	4Q（累計）
国内飲食※1	売上高	40,143	46,174
	営業利益	2,412	2,878
	営業利益率	6.0%	6.2%
海外飲食	売上高	1,493	1,333
	営業利益	▲ 66	▲ 127
	営業利益率	-	-
アミューズメント	売上高	9,336	9,862
	営業利益	1,681	1,948
	営業利益率	18.0%	19.8%
全社	売上高	50,973	57,369
	営業利益	2,115	2,846
	営業利益率	4.2%	5.0%

※注 セットンの海外飲食事業は連結上、国内飲食に含んでおります。

同四半期_四半期実績（2020年2月期4Q）対比

【国内・海外飲食】	
（売上高）	国内の主たる要因として、台風襲来の影響を受けながらも国内飲食事業は既存店昨対比101.3%となり堅調な推移となったことに加え、当期首より連結子会社化した㈱エスエルディーが売上高に寄与し、海外においては、店休の影響で売上高の減少となりました。これらの結果1,537百万円増となりました。
（営業利益）	国内飲食事業においては、グループ間商流統合の実施及び各業態でのメニュー変更等による各種施策を推進し、堅調な売上となった結果営業利益率0.3point増となり、海外飲食においては、業態変更準備のための店休等の影響により営業利益▲41百万円となり、これらの結果、同四半期会計期間対比では営業利益率は同様となった。
【アミューズメント】	
（売上高）	主たる要因として、新ダーツ機種導入など継続して各種施策を実施した結果、既存店同四半期対比102.7%となったことで、73百万円増となりました。
（営業利益）	売上原価率低減や既存店売上高が好調に推移したことに伴う地代家賃比率等の固定比率の低減により、営業利益率の1.6point増加の結果となりました。

Copyright © DD Holdings Co., Ltd. All Rights Reserved.

		四半期会計期間				
		(単位：百万円)				
		2019年2月期	2020年2月期			
	4Q	1Q	2Q	3Q	4Q	
	9,983	11,589	11,908	11,080	11,595	
	728	779	885	335	877	
	7.3%	6.7%	7.4%	3.0%	7.6%	
	379	317	380	331	304	
	▲ 23	▲ 34	▲ 10	▲ 18	▲ 63	
	-	-	-	-	-	
	2,419	2,481	2,519	2,367	2,493	
	446	538	536	373	499	
	18.5%	21.7%	21.3%	15.8%	20.0%	
	12,782	14,388	14,808	13,779	14,393	
	659	847	922	250	826	
	5.2%	5.9%	6.2%	1.8%	5.7%	

※各セグメントの数値は、前年同期の数値を変更後の算定方法に基づき算定した数値を用いております。

主要係数



	四半期累計期間	
	2019年2月期	2020年2月期
	4Q (累計)	4Q (累計)
売上原価率	24.1%	23.7%
販管費率	71.7%	71.3%
営業利益率	1.7%	3.5%
(ご参考) のれん償却控除前営業利益率	4.5%	3.7%
経常利益率	4.4%	3.6%
EBITDA	1,060	1,279

	四半期累計期間	
	2019年2月期	2020年2月期
	4Q (累計)	4Q (累計)
有利子負債額	13,160	21,304
ネットD/Eレシオ	1.3	1.9
自己資本比率	21.8%	18.2%

	四半期会計期間				
	2019年2月期	2020年2月期			
	4Q	1Q	2Q	3Q	4Q
	23.5%	23.7%	23.5%	24.3%	23.5%
	71.3%	70.4%	70.3%	73.9%	70.8%
	5.2%	5.9%	6.2%	1.8%	5.7%
	5.5%	6.3%	6.6%	2.2%	6.1%
	6.0%	5.9%	6.4%	2.1%	5.8%
	1,060	1,234	1,325	663	1,279

	四半期会計期間				
	2019年2月期	2020年2月期			
	4Q	1Q	2Q	3Q	4Q
	13,160	14,133	13,831	13,483	21,304
	1.3	1.1	0.9	1.0	1.9
	21.8%	21.0%	21.8%	22.6%	18.2%

【売上原価率】 各ブランドでの各種施策及び仕入に係るスケールメリットの享受によりM&A実行後のPMIが順調に進捗し、アミューズメント事業においても既存店昨対比が順調に推移していたが、新型コロナウイルス感染症拡大の影響等により1月以降の客足の鈍化等が生じました。その結果、前年同四半期累計対比では、▲0.4pointの結果となりました。

【経常利益率】 前年同四半期は持分法投資損失90百万円計上しておりましたが、持分法適用関連会社であった(株)エスエルディーを連結子会社化したことで当期は計上しておりません。当該連結化に伴い、損益計算書上に同社に係るのれん償却費27百万円を計上しております。

【有利子負債額】 2019年12月26日に湘南レーベル株式会社他3社を取得したことにより、前年同四半期比8,143百万円となり、ネットデットで5,903百万円の増加の結果となりました。

(単位：千円)

	2019年2月期 期末	2020年2月期 期末	前期比増減		2019年2月期 期末	2020年2月期 期末	前期比増減
流動資産	8,785,993	11,618,121	2,832,128	有利子負債	13,160,943	21,304,656	8,143,713
現金及び預金	5,675,335	7,915,783	2,240,447	その他負債	7,109,383	8,742,035	1,632,651
その他流動資産	3,110,657	3,702,338	591,681	負債合計	20,270,327	30,046,691	9,776,364
固定資産	17,523,693	26,798,738	9,275,045	株主資本	5,655,132	6,868,878	1,213,745
有形固定資産	7,307,253	14,411,229	7,103,975	利益剰余金	4,338,451	5,573,970	1,235,519
無形固定資産	3,080,849	4,707,092	1,626,242	その他の包括利益累計額	127,770	135,776	8,006
のれん	2,934,276	4,526,716	1,592,440	新株予約権	-	2,771	2,771
投資その他の資産	7,135,589	7,680,415	544,826	非支配株主持分	484,669	1,525,751	1,041,081
繰延資産	228,213	163,009	▲ 65,203	純資産合計	6,267,572	8,533,177	2,265,605
資産合計	26,537,899	38,579,869	12,041,970	負債・純資産合計	26,537,899	38,579,869	12,041,970

【増減主要要因】

(資産) 2019年12月26日に湘南レーベル株式会社他3社を取得したことにより前連結会計年度末に比べ12,041,970円増加し、38,579,869千円となりました。

主な要因といたしましては、現金及び預金、有形固定資産、のれんがそれぞれ2,240,447千円、7,103,975千円、1,592,440千円増加したこと等によるものであります。

(負債) 2019年12月26日に湘南レーベル株式会社他3社を取得したことにより、前連結会計年度末に比べ9,776,364千円増加し、30,046,691千円となりました。主な要因といたしましては、

短期借入金、長期借入金、1年内返済予定の長期借入金、繰延税金負債がそれぞれ914,666千円、6,429,953千円、629,668千円、769,938千円増加したこと等によるものであります。

C/F サマリー



(単位：百万円)

	2019年2月期 4Q (累計)	2020年2月期 4Q (累計)	前期比増減
営業活動によるキャッシュ・フロー	2,949	3,876	927
投資活動によるキャッシュ・フロー	▲ 699	▲ 4,964	▲ 4,265
フリー・キャッシュフロー	2,249	▲ 1,087	▲ 3,337
財務活動によるキャッシュ・フロー	▲ 1,223	3,236	4,460
現金及び現金同等物の増加額	1,008	2,165	1,157
連結の範囲変更に伴う現金及び現金同等物の増加額	–	380	380
現金及び現金同等物の期末残高	5,801	8,348	2,546

【営業活動によるキャッシュ・フロー】

当連結会計年度においては、営業活動の結果3,876百万円となり、前年同期と比較して927百万円の増加となりました。主な要因としては、法人税等の支払額が1,206百万円あったものの、税金等調整前当期純利益、減価償却費がそれぞれ2,249百万円、1,328百万円あったこと等によるものであります。

【投資活動によるキャッシュ・フロー】

当連結会計年度においては、投資活動の結果4,964百万円となり、前年同期と比較して4,265百万円の増加となりました。主な要因としては有形固定資産の取得による支出、連結の範囲の変更を伴う子会社株式の取得による支出がそれぞれ1,641百万円、2,887百万円あったこと等によるものであります。

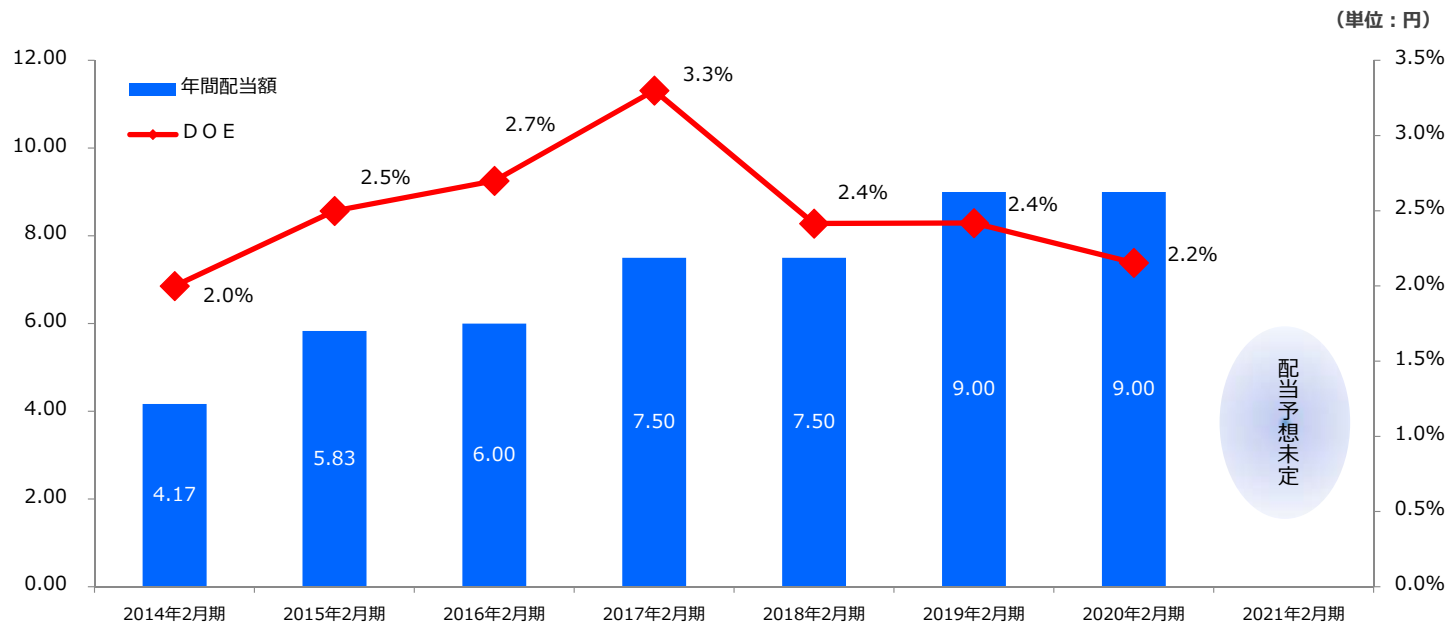
【財務活動によるキャッシュ・フロー】

当連結会計年度においては、財務活動の結果3,236百万円となり、前年同期と比較して4,460百万円の増加となりました。主な要因としては、長期借入金の返済による支出が4,356百万円あったものの、長期借入れによる収入、非支配株主からの払込みによる収入がそれぞれ7,495百万円、330百万円あったこと等によるものであります。

新型コロナウイルス感染拡大による消費活動の停滞や感染拡大防止の対応を実施する期間等を現時点で見通すことは難しく、グループ全店（一部店舗を除く）においては、一定期間の臨時休業などの対応をとっており、業績に大きな影響を及ぼすことが想定されます。

業績への影響規模についても現時点で予想することは困難であると判断いたしました。従いまして、2021年2月期の連結業績予想並びに個別業績予想は、現時点では未定とさせていただきます、新型コロナウイルス感染症拡大の終息見通しがつき、適正かつ合理的な算出が可能になりましたら、後日速やかに開示をいたします。

2020年2月期における年間配当額は当初予定とおり、1株あたり9.0円を実施



※注1 2015年3月1日付で1株につき3株の割合をもって株式分割を行っており、分割実施を考慮して計算しております。

※注2 2019年9月1日付で1株につき2株の割合をもって株式分割を行っており、分割実施を考慮して計算しております。

※注3 DOE (株主資本配当率) は、年間配当額÷自己資本にて算出

既存店 昨年対比 推移

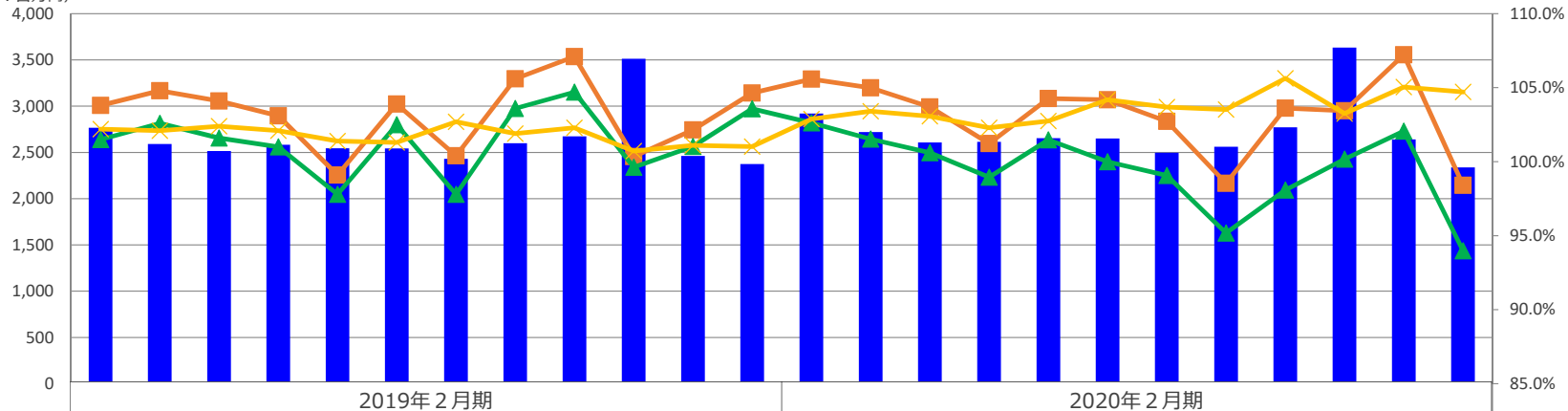


株式会社ゴールデンマジック
【九州熱中屋 上野LIVE】(東京)

国内全店 売上高・客数・客単価 前年同月比



(単位：百万円)



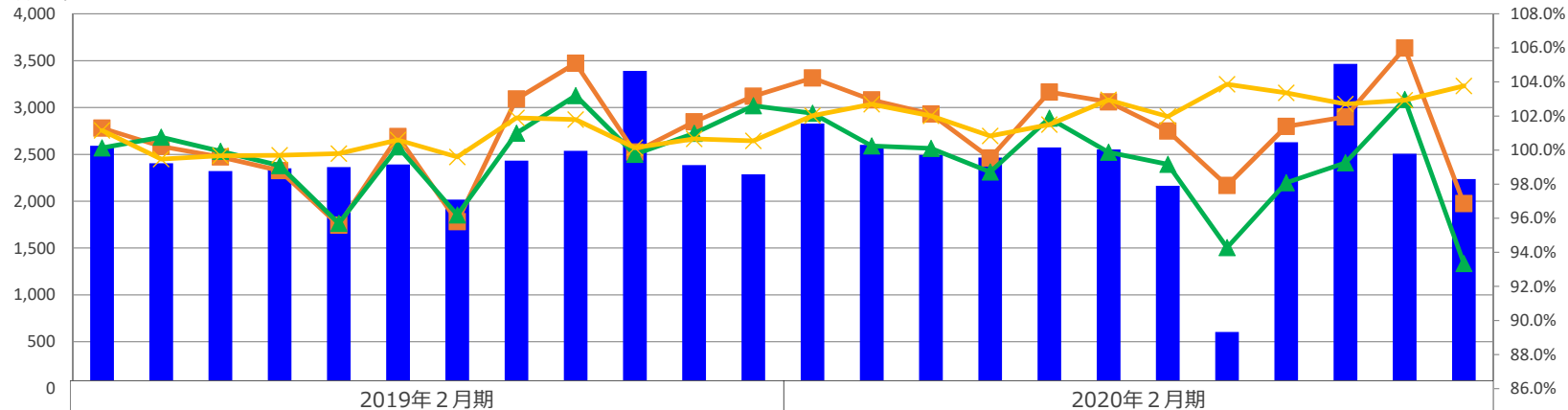
	2019年2月期												2020年2月期											
	3月	4月	5月	6月	7月	8月	9月	10月	11月	12月	1月	2月	3月	4月	5月	6月	7月	8月	9月	10月	11月	12月	1月	2月
売上高	2,767	2,592	2,515	2,583	2,546	2,545	2,431	2,600	2,675	3,514	2,463	2,376	2,921	2,721	2,609	2,615	2,655	2,651	2,497	2,562	2,771	3,635	2,641	2,338
売上高	103.8%	104.8%	104.1%	103.1%	99.1%	103.9%	100.4%	105.6%	107.1%	100.4%	102.2%	104.6%	105.6%	105.0%	103.7%	101.2%	104.3%	104.2%	102.7%	98.5%	103.6%	103.4%	107.2%	98.4%
客数	101.5%	102.6%	101.6%	101.0%	97.8%	102.5%	97.8%	103.6%	104.7%	99.6%	101.0%	103.6%	102.6%	101.5%	100.6%	99.0%	101.5%	100.0%	99.1%	95.2%	98.1%	100.2%	102.1%	94.0%
客単価	102.2%	102.1%	102.4%	102.1%	101.4%	101.3%	102.7%	101.9%	102.3%	100.7%	101.1%	101.0%	102.9%	103.4%	103.1%	102.3%	102.7%	104.2%	103.7%	103.5%	105.6%	103.3%	105.0%	104.7%

	1Q	2Q	3Q	4Q	1Q	2Q	3Q	4Q
売上高	104.2%	101.9%	104.4%	102.1%	104.8%	103.2%	101.6%	103.1%
客数	101.9%	100.3%	102.0%	101.2%	101.6%	100.1%	97.4%	98.9%
客単価	102.3%	101.6%	102.4%	100.9%	103.1%	103.1%	104.3%	104.2%

国内既存店 売上高・客数・客単価 前年同月比



(単位：百万円)



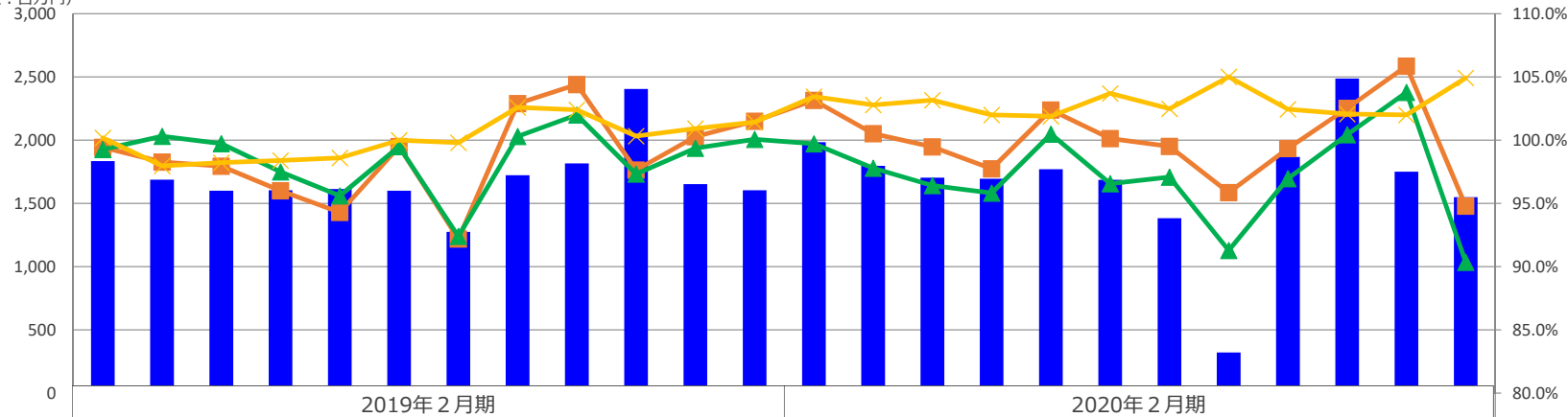
	2019年2月期												2020年2月期											
	3月	4月	5月	6月	7月	8月	9月	10月	11月	12月	1月	2月	3月	4月	5月	6月	7月	8月	9月	10月	11月	12月	1月	2月
■ 売上高	2,593	2,406	2,323	2,352	2,365	2,392	2,019	2,434	2,539	3,392	2,387	2,288	2,830	2,602	2,495	2,466	2,574	2,552	2,165	606	2,631	3,466	2,507	2,237
■ 売上高	101.3%	100.2%	99.6%	98.8%	95.6%	100.8%	95.8%	103.0%	105.1%	99.9%	101.7%	103.2%	104.2%	103.0%	102.1%	99.5%	103.4%	102.8%	101.1%	97.9%	101.4%	102.0%	106.0%	96.9%
▲ 客数	100.1%	100.8%	99.9%	99.1%	95.7%	100.2%	96.2%	101.0%	103.2%	99.8%	101.0%	102.6%	102.2%	100.3%	100.1%	98.7%	101.9%	99.9%	99.2%	94.3%	98.1%	99.3%	103.0%	93.3%
✕ 客単価	101.2%	99.5%	99.7%	99.7%	99.8%	100.6%	99.6%	101.9%	101.8%	100.1%	100.7%	100.5%	102.0%	102.7%	102.0%	100.8%	101.5%	103.0%	102.0%	103.9%	103.4%	102.7%	102.9%	103.8%

	1Q	2Q	3Q	4Q	1Q	2Q	3Q	4Q
売上高	100.4%	98.4%	101.5%	101.3%	103.1%	101.9%	100.9%	101.7%
客数	100.3%	98.3%	100.2%	101.0%	100.9%	100.2%	98.0%	98.6%
客単価	100.1%	100.0%	101.3%	100.4%	102.2%	101.8%	103.0%	103.1%

国内飲食既存店 売上高・客数・客単価 前年同月比



(単位：百万円)
3,000



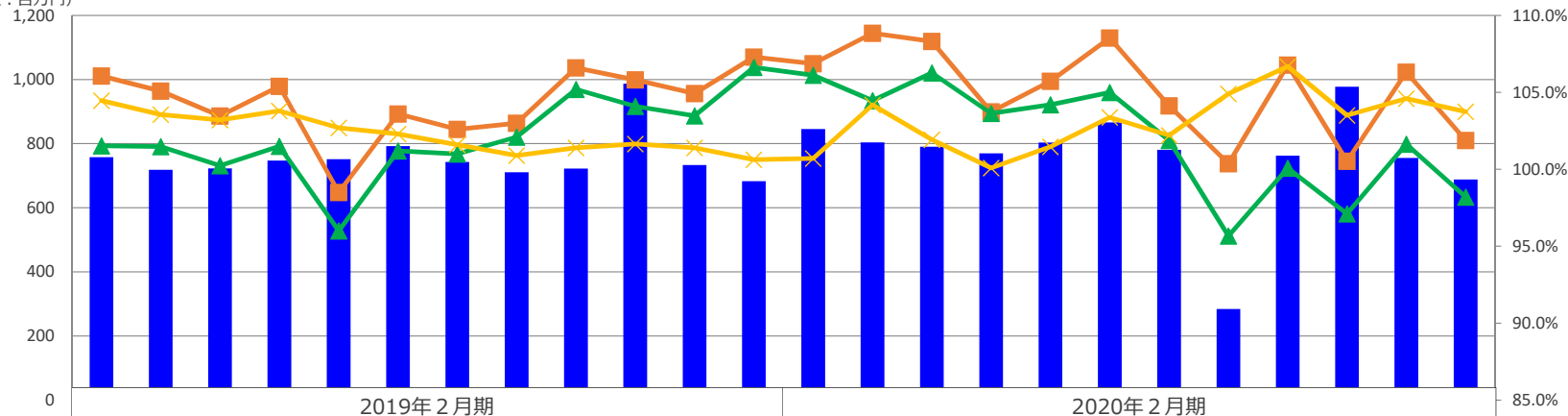
	2019年2月期												2020年2月期											
	3月	4月	5月	6月	7月	8月	9月	10月	11月	12月	1月	2月	3月	4月	5月	6月	7月	8月	9月	10月	11月	12月	1月	2月
■ 売上高	1,835	1,688	1,600	1,605	1,613	1,600	1,275	1,723	1,816	2,405	1,653	1,605	1,984	1,798	1,704	1,696	1,770	1,686	1,384	322	1,868	2,488	1,751	1,549
■ 売上高	99.4%	98.3%	98.0%	96.0%	94.3%	99.5%	92.2%	102.9%	104.4%	97.6%	100.3%	101.5%	103.2%	100.5%	99.5%	97.7%	102.4%	100.1%	99.5%	95.9%	99.3%	102.5%	105.9%	94.8%
▲ 客数	99.3%	100.3%	99.7%	97.5%	95.6%	99.5%	92.4%	100.3%	102.0%	97.3%	99.4%	100.1%	99.7%	97.8%	96.4%	95.8%	100.5%	96.6%	97.1%	91.3%	97.0%	100.4%	103.8%	90.4%
✕ 客単価	100.2%	98.0%	98.2%	98.4%	98.6%	100.0%	99.8%	102.6%	102.4%	100.3%	100.9%	101.4%	103.4%	102.8%	103.2%	102.0%	101.9%	103.7%	102.5%	105.0%	102.5%	102.1%	102.0%	104.9%

	1Q	2Q	3Q	4Q	1Q	2Q	3Q	4Q
売上高	98.6%	96.5%	100.4%	99.5%	101.1%	100.1%	99.1%	101.3%
客数	99.8%	97.5%	98.5%	98.7%	98.0%	97.6%	96.6%	98.5%
客単価	99.8%	99.0%	101.9%	100.8%	103.2%	102.5%	102.6%	102.8%

国内アミューズメント既存店 売上高・客数・客単価 前年同月比



(単位：百万円)
1,200



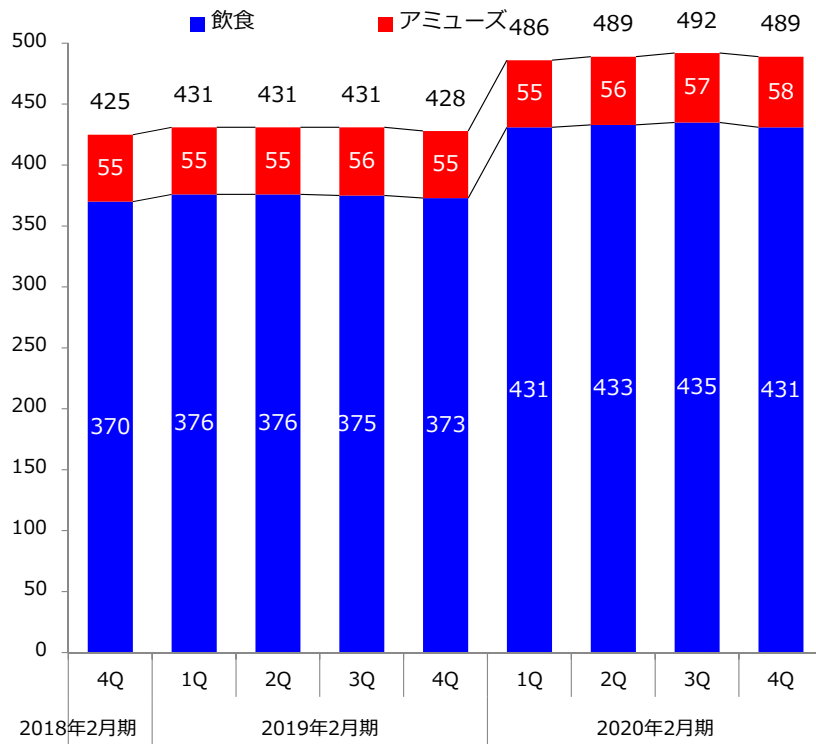
	2019年2月期												2020年2月期											
	3月	4月	5月	6月	7月	8月	9月	10月	11月	12月	1月	2月	3月	4月	5月	6月	7月	8月	9月	10月	11月	12月	1月	2月
■ 売上高	758	719	723	748	752	792	743	711	722	987	734	683	846	804	791	770	804	866	781	285	763	978	756	688
■ 売上高	106.1%	105.1%	103.5%	105.4%	98.5%	103.6%	102.6%	103.0%	106.6%	105.8%	104.9%	107.3%	106.9%	108.8%	108.3%	103.7%	105.7%	108.5%	104.1%	100.4%	106.8%	100.5%	106.3%	101.9%
▲ 客数	101.5%	101.5%	100.2%	101.5%	96.0%	101.2%	101.0%	102.1%	105.2%	104.1%	103.5%	106.6%	106.1%	104.5%	106.3%	103.6%	104.2%	105.0%	101.9%	95.7%	100.1%	97.1%	101.6%	98.2%
× 客単価	104.5%	103.6%	103.2%	103.8%	102.7%	102.3%	101.6%	100.9%	101.4%	101.6%	101.4%	100.6%	100.7%	104.2%	101.9%	100.1%	101.5%	103.4%	102.2%	104.9%	106.7%	103.5%	104.6%	103.7%
	1Q			2Q			3Q			4Q			1Q			2Q			3Q			4Q		
売上高	104.9%			102.4%			104.0%			106.0%			108.0%			106.1%			104.6%			102.7%		
客数	101.1%			99.5%			102.7%			104.6%			105.6%			104.3%			99.8%			98.8%		
客単価	103.8%			102.9%			101.3%			101.3%			102.2%			101.7%			104.8%			103.9%		

新規出店の状況



株式会社ゼットン
【orangé】（東京）

店舗数推移



- ✓ 新規出店：28店舗（国内27店舗、海外1店舗）
- ✓ 退店店舗：20店舗

【店舗数推移】

	1Q	2Q	中間期合計	3Q	4Q	通期合計
①新規出店	12	5	17	7	4	28
②業態変更	2	0	2	5	2	9
③退店	7	2	9	4	7	20
④純増店舗数 (①-③)	5	3	8	3	▲3	8

※注 上記直営店舗の他、LC5店舗、FC8店舗、運営受託店舗6店舗を運営しております。
Copyright © DD Holdings Co., Ltd. All Rights Reserved.

※注 第4四半期の「③退店」には、業態変更による店舗統合により1店舗減を含む。

国内・外出店エリア

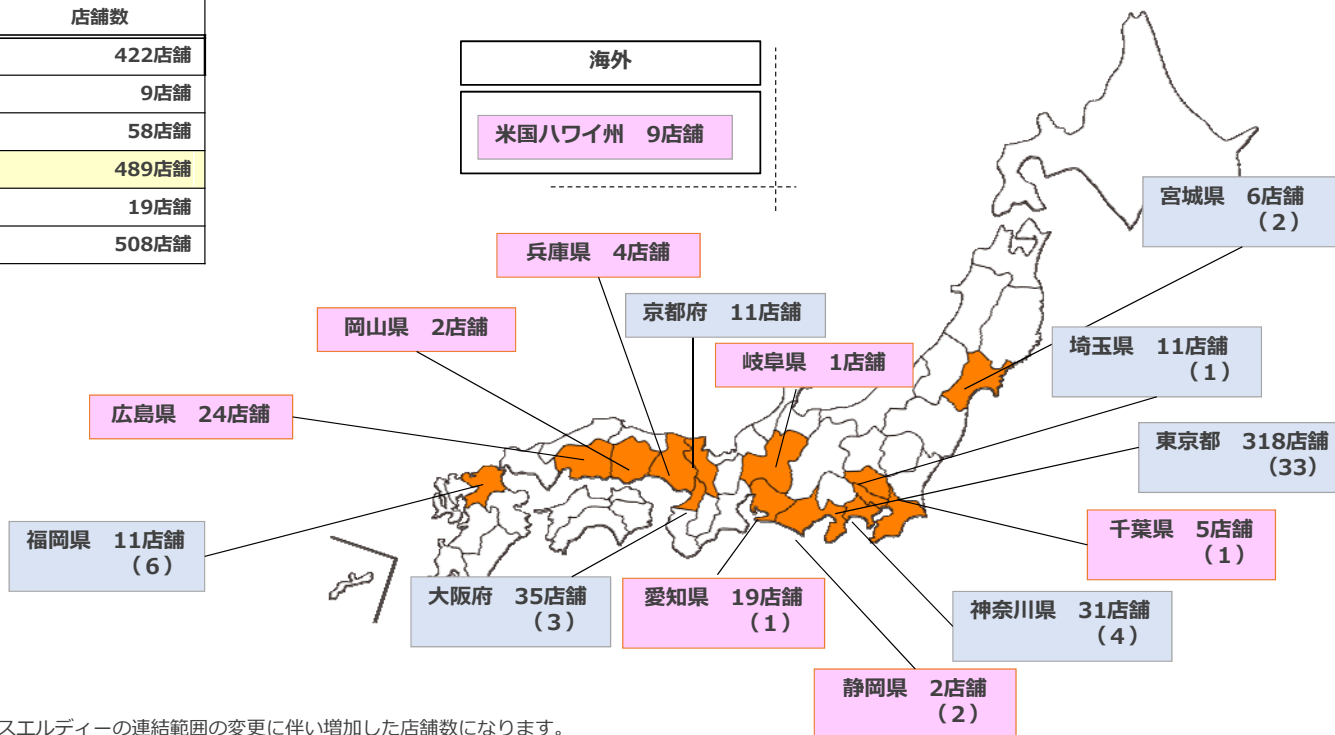
【グループ全社店舗数】

属性	店舗数
飲食（国内）	422店舗
飲食（海外）	9店舗
アミューズメント（国内）	58店舗
直営店舗 合計	489店舗
ライセンス+運営受託店舗	19店舗
全店舗 合計	508店舗

※2020年2月末日現在

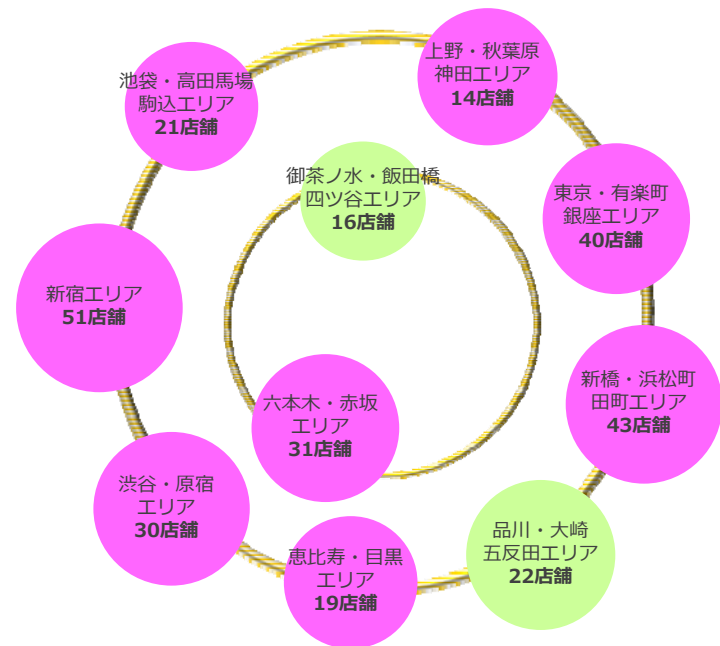
【凡例】

- …飲食店舗のみ
- …飲食店舗及びアミューズメント店舗出店



※注 ()内の数字は㈱エスエルディーの連結範囲の変更に伴い増加した店舗数になります。

山手線沿線出店状況(2020年2月末現在)



山手線沿線内出店数 287店舗

グループ全社直営店舗数 489店舗

直営店舗に占める割合 58.7%

【凡例】 ● …飲食店舗とアミューズメント店舗がドミナント ● …飲食店舗のみ

出店ブランド紹介

新規ブランド



★【あわよくばあー】

厳選したスパークリングなどの“あわ”と串焼きをカジュアルに楽しめる開放的なスタンディングバー

葛西臨海公園
バーベキュー広場

★【葛西臨海公園BBQ広場】

葛西臨海公園内にある持ち込み可能なBBQ広場【期間限定】



★【いい乃じ】

本格的なごちそう料理をリーズナブルな価格で提供する和食店



★【口々(クチグチ)】

ホテル内にオープンした季節の小料理や旬の魚を楽しむ和食処



★【PARKLIFE CAFE&RESUTAUTRANT】

葛西臨海公園内にある解放感あふれる店内でハワイアンフードを楽しむカフェ&レストラン



★【京都宇治 藤井茗縁】

「京都宇治 藤井茶園」で丁寧に育まれた上質な茶葉をお食事や甘味で楽しむ茶寮



★【CHUTNEY(チャトニー)】

チャツネを中心に幅広くアジアの食をとらえたエスニック料理店



★【CRYSTAL CAFE】

葛西臨海公園内の象徴的な「クリスタルビュー」の中にあり目の前には芝生が広がるリゾートフルなカフェ



★【BALCÓN TOKYO】

三井ガーデンホテル六本木プレミアの最上階にある東京の夜景を一望できるレストラン



★【FEEL GREEN CAFE】

商業施設の屋上庭園で緑の木々や花々に囲まれてティータイムやランチを楽しむカフェ



★【SORAMIDO BBQ】

葛西臨海公園のロケーションを生かし、美しい景色の中でのプレミアムBBQ【期間限定】



★【ALPHA STEAK HOUSE】

コンセプトは「BEACH & BEEF」ジャパニーズスタイルのステーキを楽しむカジュアルなステーキハウス



★【日本橋高島屋BBQ】

商業施設の屋上テラスなどを利用した期間限定営業のビアガーデン【期間限定】



★【博多かわ串・高知餃子酒場フタマタ】

「博多」と「高知」を股(マ)にかけ「かわ串」と「高知餃子」の二つの名物を味わえるハイブリッド酒場

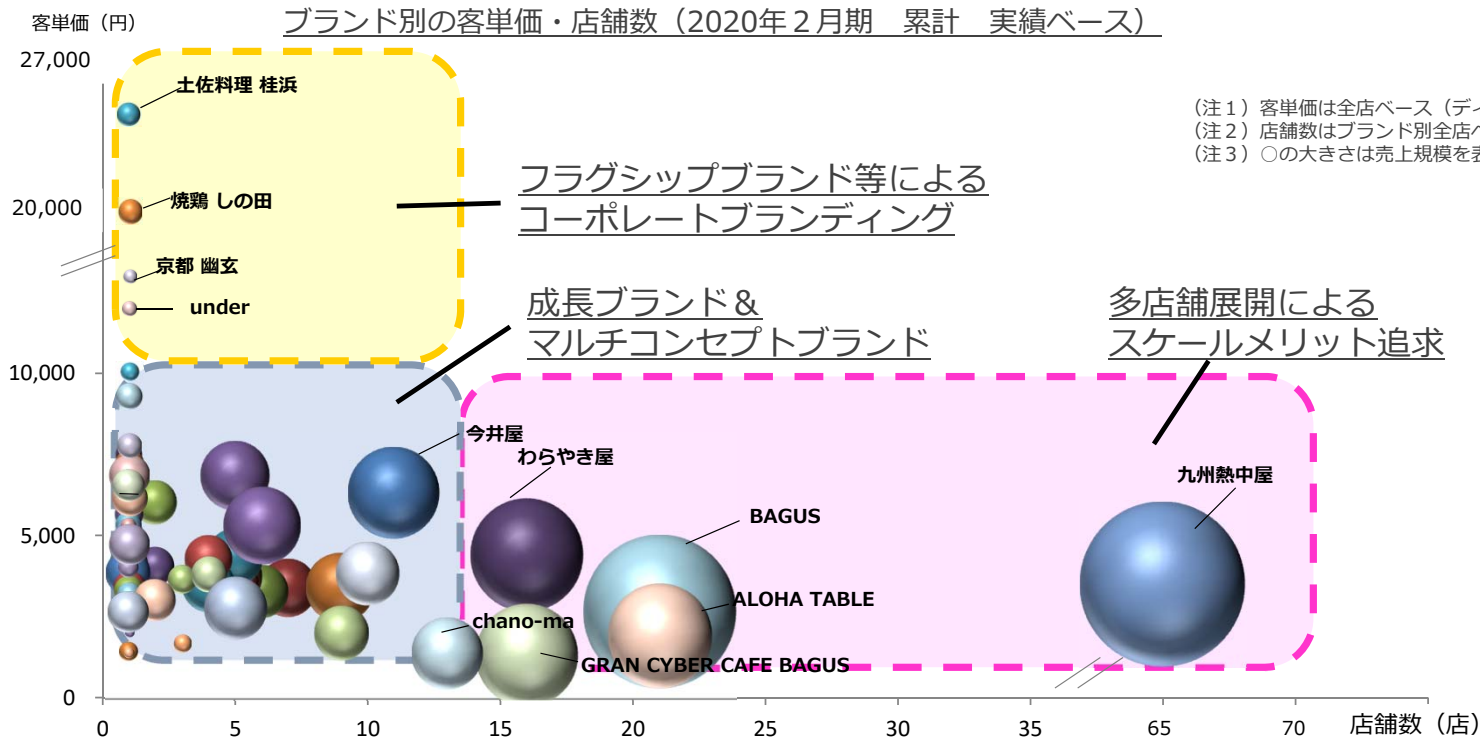


★【BODY ARCHI(ボデーアーキ)】

「エステ」と「ジム」を共存させた新感覚の女性専用定額制セルフエステスタジオ

(ご参考) ブランドポートフォリオ

ブランドポートフォリオを明確化することにより、あらゆるリスクを回避



(ご参考) セグメントの内訳



湘南レーベル(株)等のM&Aによる取得により、当事業年度から「不動産サービス事業」セグメントを追加

	セグメント	展開方針
飲食事業	国内飲食	全国主要都市を中心に居酒屋・ダイニング・カフェなど様々な店舗を展開。今期においては従前どおり既存ブランドのブラッシュアップを行いながら、業容拡大並びに更なるポートフォリオ拡充のための業態開発に注力。 当事業年度末時点で国内422店舗を展開。 セグメント内には、ウェディング事業、F C・L C事業、ベンチャーキャピタル事業、(株)ゼットン海外事業等を含む。
	海外飲食	全店舗ハワイにて展開。全店黒字化に向けて業態ブラッシュアップや業態変更を目標とする。 主な業態として「Shokudo」「Buho」等のワイキキのローカルにも支持させる業態3店舗を展開。 国内飲食に含まれるZETTON, INC.では「HEAVENLY」「GOOFY Cafe&Dine」「ZIGU」「PARIS.HAWAII」等6店舗を展開。
	アミューズメント事業	「BAGUS」ブランドにて高級感のあるビリヤード・ダーツ・カラオケ事業、インターネットカフェ事業、「KAWAII MONSTER CAFE HARAJUKU」の運営に加え、2018年よりカプセルホテル事業に参入。厳選した立地のみ出店を行い、今後さらなる収益性向上を目指す。当事業年度末時点で国内58店舗を展開。
	不動産サービス事業	「湘南を世界のSHONANへ」というスローガンのもと、湘南の感度の高いビーチカルチャーをベースとした人々の暮らしにかかわる事業に注力。神奈川県においてホテル運営事業4棟の他、飲食事業、貸コンテナ事業、賃貸事業、戸建て不動産販売事業、「SIMPLE HOUSE」などの貸別荘事業等、複数の事業を展開。

会社概要



株式会社商業藝術
【chano-ma 中目黒】

会社概要 (2020年2月末日現在)



- ◆ 商号 株式会社DDホールディングス
- ◆ 上場市場 東京証券取引所 市場第一部
- ◆ 証券コード 3073
- ◆ 本社所在地 東京都港区芝4-1-23 三田NNビル18F
- ◆ 設立 1996年3月(平成8年)
- ◆ 資本金 6億9,938万円
- ◆ 発行済株式数 15,642,720株 (注) 2020年2月末日現在
- ◆ 決算 2月末日
- ◆ 代表者名 松村 厚久
- ◆ 従業員数 連結 9,581名 (正社員 1,971名・パートナー (平均) 7,610名)
- ◆ グループ会社
 - ・ 連結子会社数 : 24社
 - ・ 非連結子会社数 : 1社
- ◆ 監査法人 太陽有限責任監査法人
- ◆ 事業内容 飲食事業 (居酒屋・レストラン等)、海外飲食事業
アミューズメント事業 (ビリヤード・ダーツ・複合カフェ等)、ウェディング事業、カプセルホテル事業
不動産サービス事業 (ホテル運営事業、貸コンテナ事業、貸別荘事業等)

経営理念

“世界に誇る「オープンイノベーション企業」を目指す”

行動指針

Dynamic & Dramatic

大胆かつ劇的に行動する

3つの指針

異業種、異分野が持つ技術や知識を組み合わせ革新的なビジネスモデルを構築します。

グループ各社の理念・個性を尊重し相互補完と相乗効果で企業価値を最大化します。

世界に誇る「オープンイノベーション企業」を目指すため、ダイナミック&ドラマティック大胆かつ劇的に行動します。

グループ会社紹介





「ひとから愛される外食文化を創造し、広く社会に貢献します。」
 を企業理念に掲げ、「VAMPIRE CAFE」や「わらやき屋」等、
 個性的な人気ブランドを展開。食事をお楽しみいただくこと以外にも
 新鮮な感動やサプライズを演出する「非日常空間」を提供。
 関東圏（山手線沿線）、中部圏、関西圏など幅広いエリアに
 2020年2月末現在124店舗を展開。



VAMPIRE CAFE (東京)



わらやき屋 (東京)



美食米門 (東京)

2013年に連結子会社（100%）として設立した(株)ゴールデンマジック。
「食で笑う」を企業理念に掲げ、生産者様の想いを大切にし、
一人でも多くのお客様に愛される店舗創りを追求。
居抜き物件に特化し主力ブランド「九州 熱中屋」等の高収益業態
の店舗を、関東圏、関西圏に2020年2月末現在91店舗を展開。

GOLDEN MAGIC



九州 熱中屋（東京）



酒場フタマタ（東京）



五島人（東京）

BAGUS

2011年6月に連結子会社（100%）となった(株)バグース。
全ての事業展開に一貫するのはホスピタリティ精神とクオリティの
高いサービスの提供です。エンターテインメント空間のパイオニアとして、
お客様に「最高」の感動を追求。
ビリヤードを始め、ダーツ、シュミレーションゴルフ、
インターネットカフェ、カラオケ、カプセルホテル、セルフエステ等、
幅広い層に向け多様な事業を展開し、
2020年2月末現在58店舗を展開。



BAGUS 上野店（東京）



THE PUBLIC SIX（東京）



GLANSIT KYOTO KAWARAMACHI
（京都）

THE SAILING

TO THE WORLD
YOU'VE NEVER SEEN

2015年に連結子会社（100%）として設立した(株)The Sailingは、グループ初となるウェディング事業に特化する連結子会社であります。京都東山エリア八坂の塔に面する日本料亭とその料亭がプロデュースするウェディング総合施設「京都幽玄」を運営。お客様に寄り添い「O. K I. M O. C H I」を大事に、本格的なウェディングを手掛ける。2019年1月には心斎橋に2施設目となる「NOVEL」ブランドを運営。



京都祝言（京都）



京都幽玄（京都）



NOVEL SHINSAIBASHI（大阪）



1995年創業の(株)ゼットン。

「店づくりは、人づくり」「店づくりは、街づくり」の企業理念のもと、
「地域社会に貢献するホスピタリティ企業」として魅力あるコンテンツが
“街”をつくるという思想にて、アロハテーブル事業、ダイニング事業、
アウトドア事業、ブライダル事業、インターナショナル事業を運営。

愛知県を始め、関東圏、中部圏、関西圏、海外（ハワイ）等の幅広いエリアに
2020年2月末現在76店舗（直営68店舗）を展開。



ALOHA TABLE nakameguro



orange（オレンジ）



GARDEN RESTAURANT
TOKUGAWAEN

株式会社 商業藝術

1993年創業の(株)商業藝術は、
「あなたを上映する/Make a Cinema Day」をスローガンのもと、
広々とした小上がり席でおくつろぎ頂けるカフェ「chano-ma」
京都おばんざいをメインにした和食店「茶茶」
開放的な海沿いのゲストハウスウェディングの「CASA FELIZ」等、
広島県を始め、関東圏、中部圏、関西圏、福岡県など幅広いエリア
に2020年2月末現在88店舗を展開。



chano-ma (中目黒)



eight (広島)



CASA FELIZ (広島)

2019年3月1日に合意書の締結により連結子会社（持株比率41.2%）となった(株)エスエルディー。

「To Entertainment People～より多くの人々を楽しませるために～」という企業理念のもと、「kawara CAFE&DINING」業態をはじめとする飲食店舗の運営、「Collabo_Index」業態における他社保有IPコンテンツ（アニメ、ゲーム、漫画、音楽等の創作物）を活用した期間限定コラボレーションイベントの実施、店舗プロデュースや運営受託（「ポケモンカフェ」等）、イベントの企画・運営を展開。2020年2月末現在51店舗を運営。



kawara CAFE&DINING（宇田川店）



自社主催野外音楽フェス「夏びらき」



© 2019 Pokémon. © 1995-2019 Nintendo/Creatures Inc./GAME FREAK Inc.
ポケットモンスター・ポケモン/Pokémonは任天堂・クリーチャーズ・ゲームフリークの登録商標です。

「ポケモンカフェ」

本資料につきましては、株主・投資家の皆様への情報提供のみを目的としたものであり、売買の勧誘を目的としたものではありません。また、本資料における将来予想に関する記述につきましては、目標や予測に基づいており、確約や保証を与えるものではありません。将来における当社の業績が、現在の当社の将来予想と異なる結果になることがある点を認識された上でご利用ください。

尚、業界等に関する記述につきましても、信頼できると思われる各種データに基づいて作成されていますが、当社はその正確性、完全性を保証するものではありません。

本資料は、株主・投資家の皆様がいかなる目的にご利用される場合においても、株主・投資家の皆様ご自身のご判断と責任においてご利用されることを前提にご提示させていただくものであり、当社はいかなる場合においてもその責任は負いません。

お問合せ先

グループ経営企画本部 IR部

T E L : 03-6858-6082

F A X : 03-6858-6083

E-mail : ir@dd-holdings.com



DD HOLDINGS

Dynamic & Dramatic

大胆かつ劇的に行動する