



2021年3月期第3四半期 決算説明資料

2021年1月

 **藍澤證券株式会社**
AIZAWA SECURITIES CO., LTD.

FY 2020 - 2021 Financial Results

商号等 : 藍澤證券株式会社 金融商品取引業者 関東財務局長(金商)第6号
加入協会 : 日本証券業協会、一般社団法人日本投資顧問業協会
本社 : 東京都中央区日本橋1-20-3

本資料は、2021年3月期第3四半期決算の業績等に関する情報の提供を目的としたものであり、当社が発行する有価証券の投資を勧誘することを目的としたものではありません。

本資料は2020年12月末日現在のデータに基づいて作成されております。

本資料に記載された意見や予測等は、資料作成時点の当社の判断であり、その情報の正確性、完全性を保証し又は約束するものではなく、また今後、予告なしに変更されることがあります。



当連結会計期間（第3四半期）の営業収益は前四半期比2.5%減の42億55百万円、営業利益は同7.1%減の3億38百万円、経常利益は同6.7%増の6億26百万円、親会社株主に帰属する四半期純利益は同773.0%増の31億46百万円となりました。

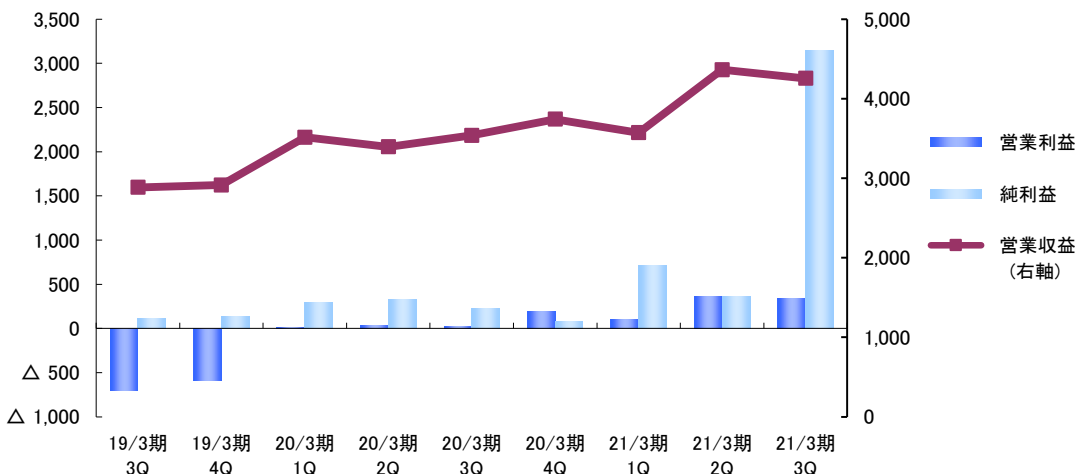
決算概要

(百万円)

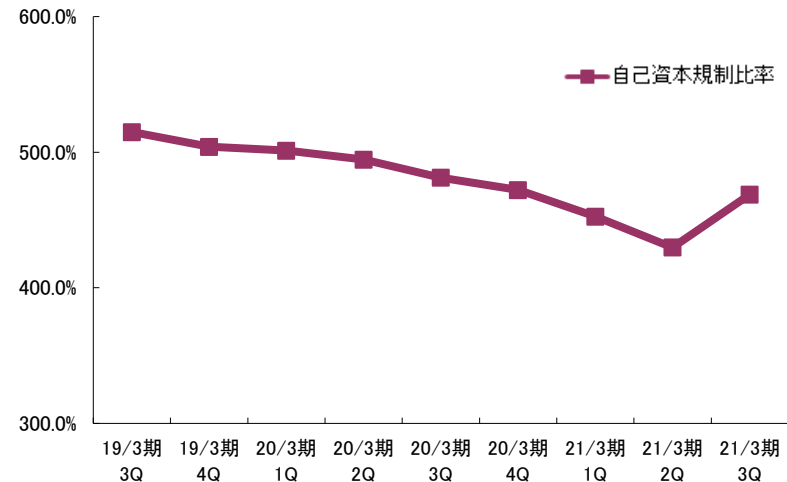
	累 計			四 半 期						
	20/3期 3Q	21/3期 3Q	前年同期比 増減率	20/3期 3Q	20/3期 4Q	21/3期 1Q	21/3期 2Q	21/3期 3Q	20/3期3Q比 増減率	21/3期2Q比 増減率
営業収益	10,447	12,191	16.7%	3,538	3,741	3,571	4,364	4,255	20.3%	△2.5%
純営業収益	10,354	12,103	16.9%	3,505	3,715	3,543	4,331	4,228	20.6%	△2.4%
販売費・一般管理費	10,290	11,302	9.8%	3,478	3,526	3,446	3,966	3,889	11.8%	△1.9%
営業利益	63	801	-	27	188	97	364	338	-	△7.1%
経常利益	1,030	1,566	52.0%	276	491	353	587	626	126.5%	6.7%
純利益	857	4,213	391.6%	230	83	707	360	3,146	-	773.0%
総資産	-	-	-	94,996	85,134	96,056	96,613	109,514	15.3%	13.4%
純資産	-	-	-	53,952	50,141	51,392	51,914	56,509	4.7%	8.9%
EPS(円)	20.07	102.66	-	5.39	1.96	16.93	8.83	76.79	-	-
BPS(円)	-	-	-	1,263.99	1,182.85	1,251.40	1,277.96	1,397.98	-	-
自己資本規制比率	-	-	-	481.2%	472.1%	452.5%	429.7%	468.8%	-	-

営業収益・営業利益・純利益の推移

(百万円)



自己資本規制比率推移





営業収益の内訳と推移 – [連結]

Breakdown / Operating revenues [consolidated]

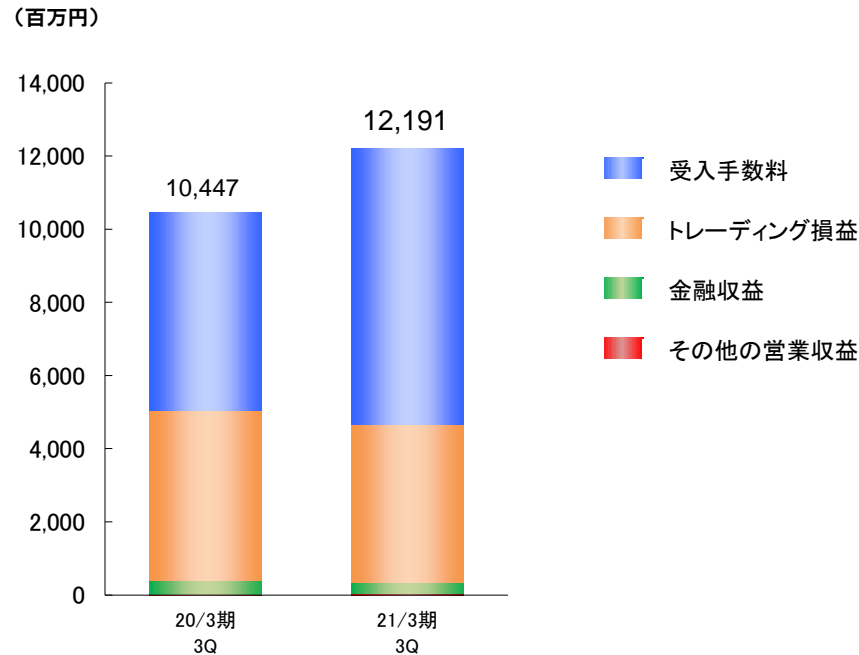
第3四半期（会計期間）の受入手数料は、前四半期比2.9%増の25億64百万円となりました。
トレーディング損益は同10.1%減の15億67百万円、金融収益は同9.1%減の1億0百万円となりました。

営業収益の内訳の推移

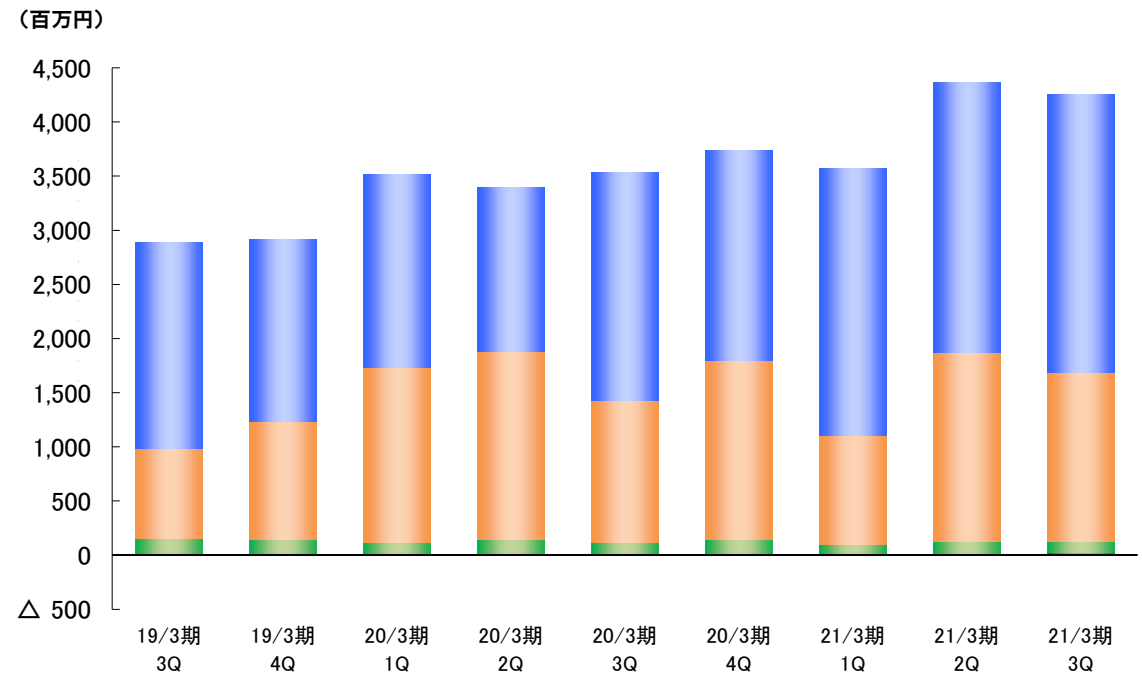
(百万円)

	19/3期 3Q	19/3期 4Q	19/3期 累計	20/3期 1Q	20/3期 2Q	20/3期 3Q	20/3期 4Q	20/3期 累計	21/3期 1Q	21/3期 2Q	21/3期 3Q	20/3期3Q比 増減率	21/3期2Q比 増減率
営業収益	2,885	2,915	12,701	3,514	3,394	3,538	3,741	14,188	3,571	4,364	4,255	20.3%	△2.5%
受入手数料	1,895	1,678	7,523	1,783	1,508	2,106	1,943	7,342	2,463	2,491	2,564	21.8%	2.9%
トレーディング損益	831	1,094	4,529	1,611	1,738	1,312	1,658	6,320	1,003	1,742	1,567	19.5%	△10.1%
金融収益	152	131	624	114	140	113	140	508	96	110	100	△11.0%	△9.1%
その他の営業収益	6	10	23	6	6	6	△1	17	7	19	22	242.7%	19.4%

累計前年同期比



四半期比





受入手数料の科目別内訳と推移 - [連結]

Breakdown / Commissions [consolidated]

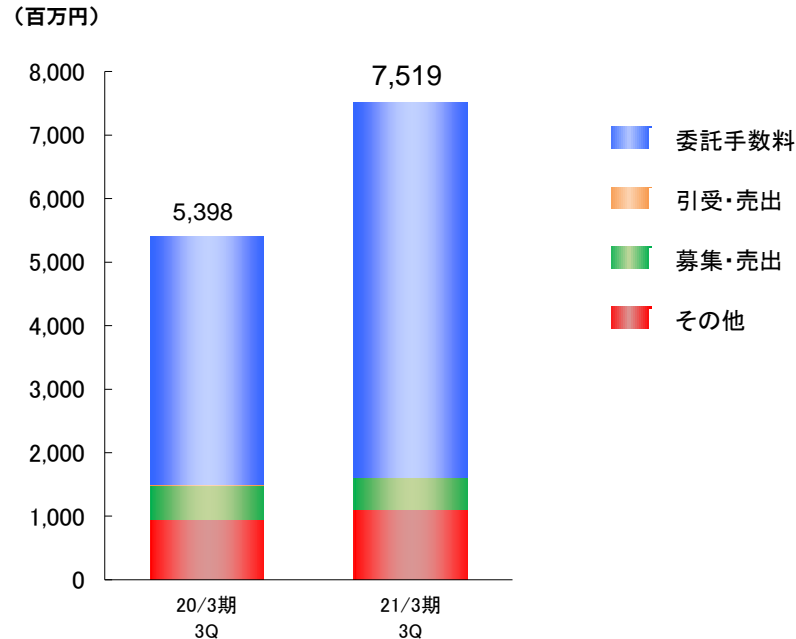
第3四半期（会計期間）の委託手数料は、外国株式委託売買代金の減少により、前四半期比0.1%減の19億25百万円となりました。株式委託手数料の内訳は17ページ、株式委託売買代金の内訳は18ページをご参照ください。

受入手数料の科目別内訳の推移

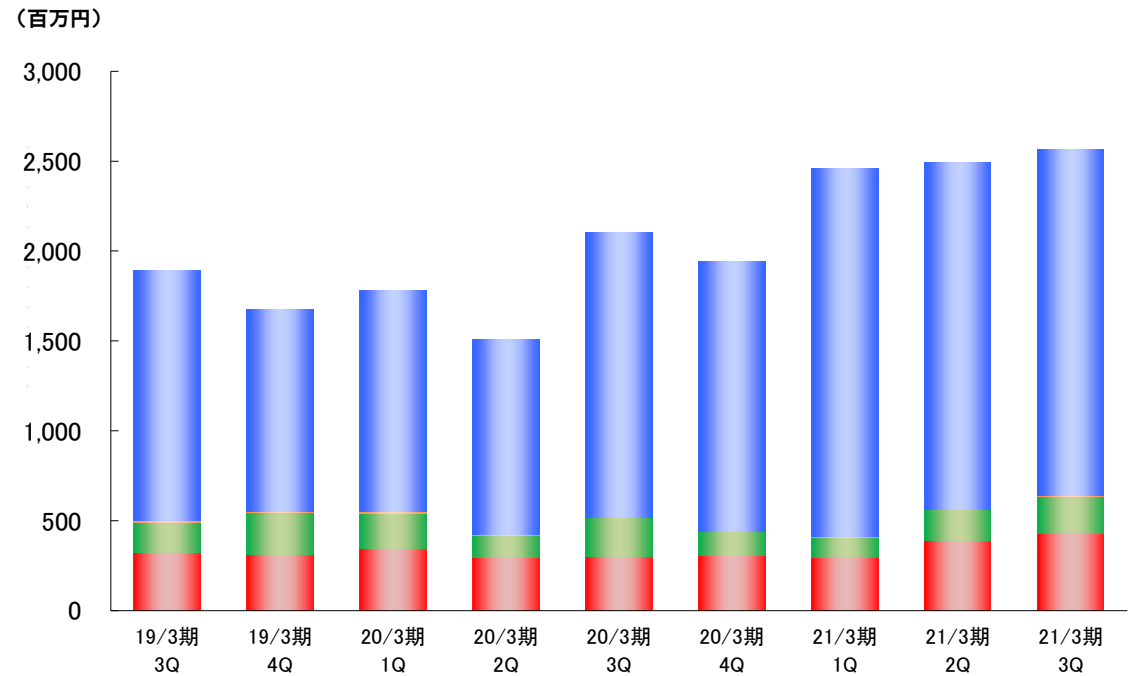
(百万円)

	19/3期 3Q	19/3期 4Q	19/3期 累計	20/3期 1Q	20/3期 2Q	20/3期 3Q	20/3期 4Q	20/3期 累計	21/3期 1Q	21/3期 2Q	21/3期 3Q	20/3期3Q比 増減率	21/3期2Q比 増減率
受入手数料	1,895	1,678	7,523	1,783	1,508	2,106	1,943	7,342	2,463	2,491	2,564	21.8%	2.9%
委託手数料	1,392	1,127	5,188	1,230	1,086	1,585	1,503	5,406	2,052	1,926	1,925	21.5%	△0.1%
引受・売出	9	2	24	11	1	0	1	15	1	1	1	93.6%	70.1%
募集・売出	169	234	1,016	196	125	219	130	672	116	172	209	△4.6%	21.2%
その他	324	314	1,294	344	295	300	308	1,248	293	391	428	42.4%	9.3%

累計前年同期比



四半期比





受入手数料の商品別内訳と推移 - [連結]

Breakdown / Commissions [consolidated]

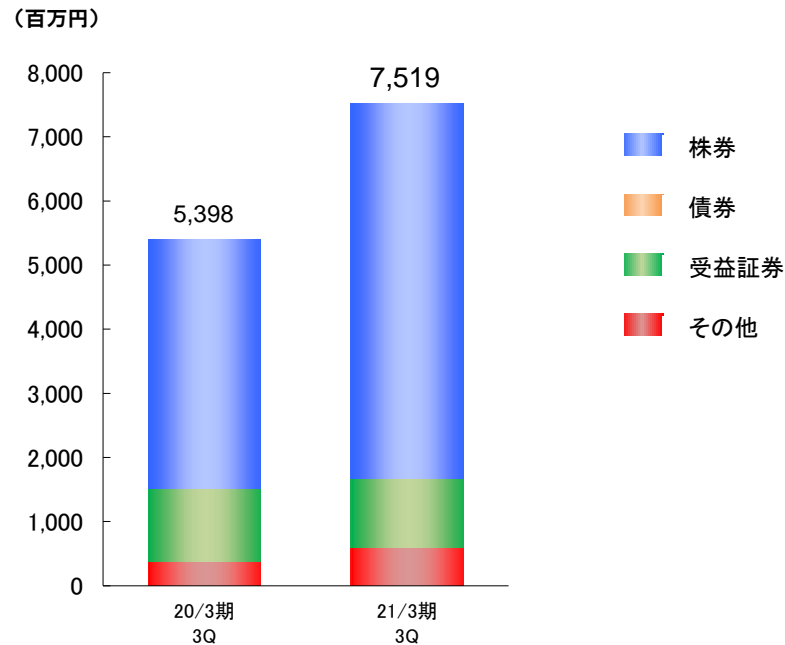
第3四半期（会計期間）の株券の受入手数料は、外国株式委託売買代金の減少により、前四半期比0.3%減の19億16百万円となりました。株式委託手数料の内訳は17ページ、株式委託売買代金の内訳は18ページをご参照ください。

受入手数料の商品別内訳の推移

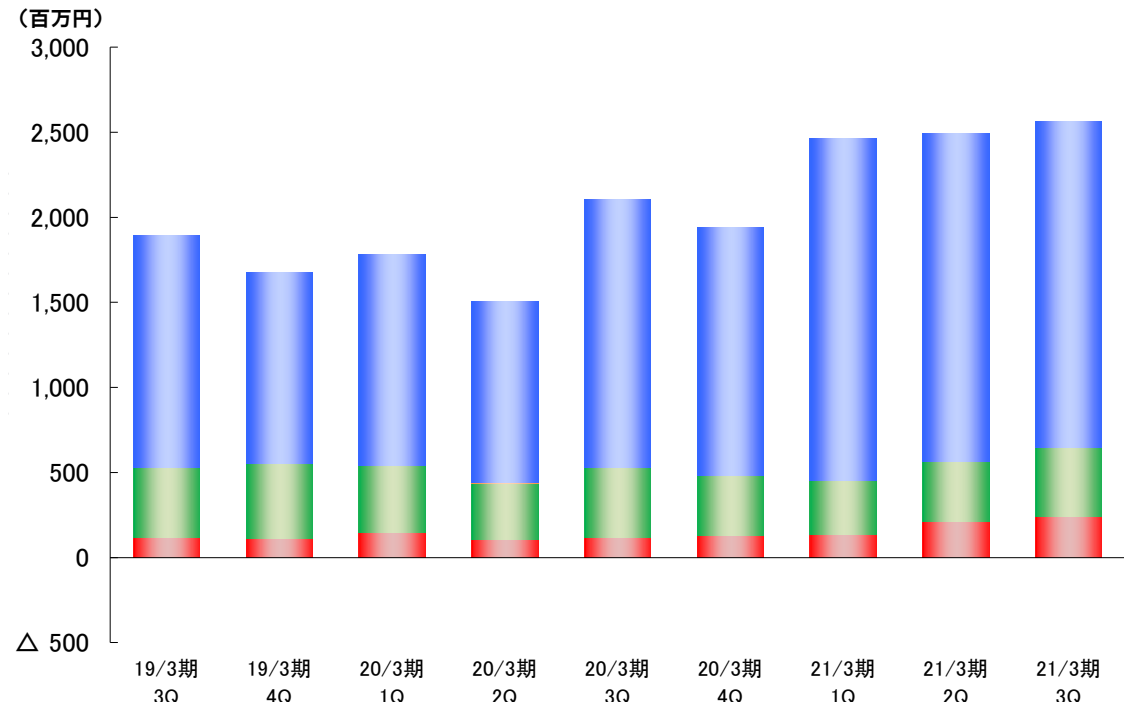
(百万円)

	19/3期 3Q	19/3期 4Q	19/3期 累計	20/3期 1Q	20/3期 2Q	20/3期 3Q	20/3期 4Q	20/3期 累計	21/3期 1Q	21/3期 2Q	21/3期 3Q	20/3期3Q比 増減率	21/3期2Q比 増減率
受入手数料	1,895	1,678	7,523	1,783	1,508	2,106	1,943	7,342	2,463	2,491	2,564	21.8%	2.9%
株券	1,363	1,122	5,174	1,240	1,067	1,574	1,461	5,344	2,010	1,922	1,916	21.7%	△0.3%
債券	0	2	2	1	1	1	0	4	1	△0	0	△83.8%	-
受益証券	411	439	1,872	393	332	414	352	1,492	319	355	403	△2.5%	13.6%
その他	120	114	474	148	106	116	129	500	132	213	244	108.8%	14.2%

累計前年同期比



四半期比





トレーディング損益の内訳と推移 – [連結]

Breakdown / Net gain on trading [consolidated]

第3四半期（会計期間）の株券等のトレーディング損益は、米国株国内店頭取引の減少により、前四半期比7.6%減の13億77百万円となりました。

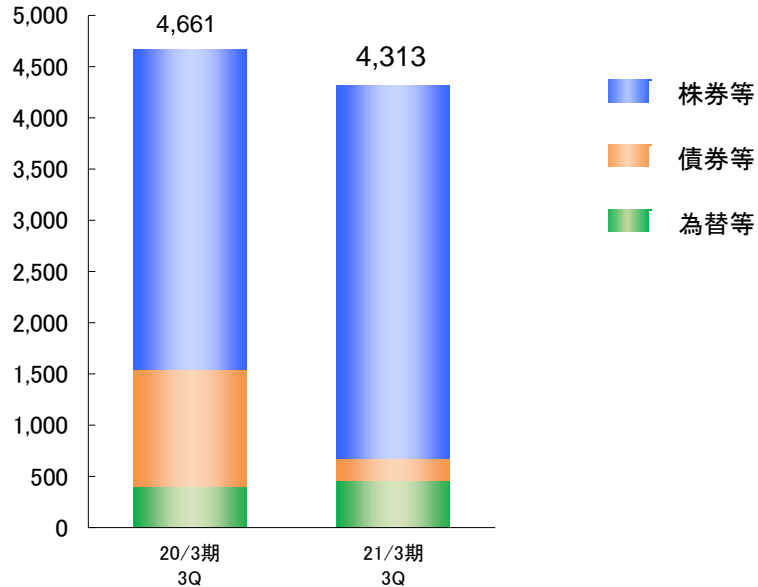
トレーディング損益の推移

(百万円)

	19/3期 3Q	19/3期 4Q	19/3期 累計	20/3期 1Q	20/3期 2Q	20/3期 3Q	20/3期 4Q	20/3期 累計	21/3期 1Q	21/3期 2Q	21/3期 3Q	20/3期3Q比 増減率	21/3期2Q比 増減率
トレーディング損益	831	1,094	4,529	1,611	1,738	1,312	1,658	6,320	1,003	1,742	1,567	19.5%	△10.1%
株券等	597	762	3,442	1,071	986	1,061	1,078	4,197	772	1,491	1,377	29.8%	△7.6%
債券等	132	174	638	373	644	119	421	1,559	61	70	80	△32.9%	14.4%
為替等	101	157	447	165	106	131	159	563	168	181	109	△16.7%	△39.7%

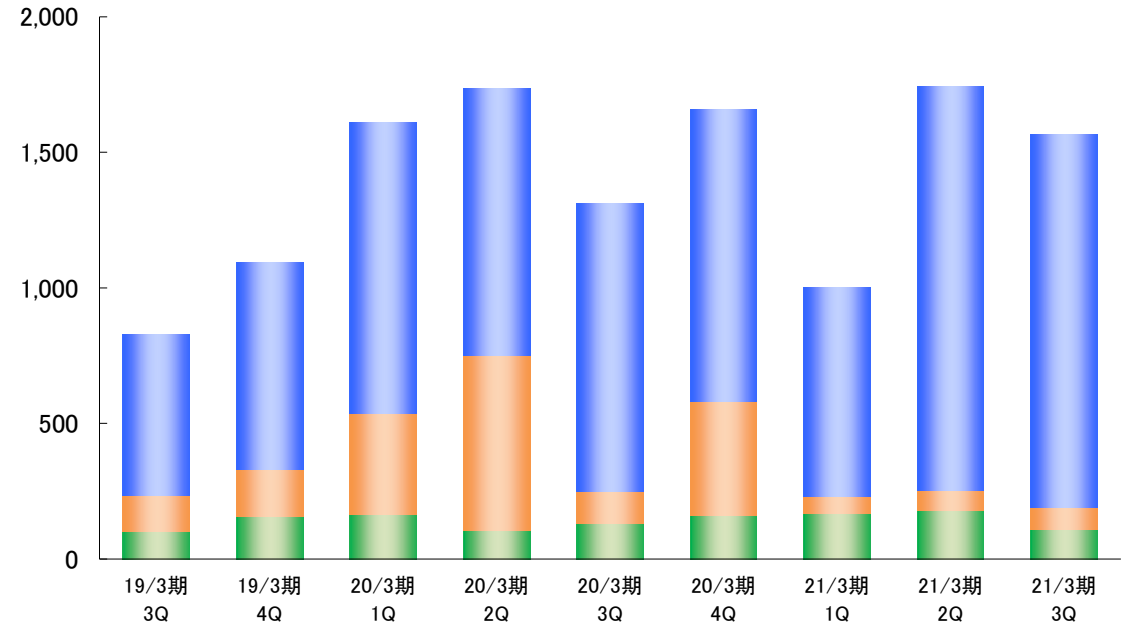
累計前年同期比

(百万円)



四半期比

(百万円)





金融収支の内訳と推移 – [連結]

Breakdown / The finance income and expenditure [consolidated]

第3四半期（会計期間）の金融収益は前四半期比9.1%減の1億0百万円、金融費用は同20.0%減の20百万円となり、差引金融収支は同5.9%減の80百万円となりました。

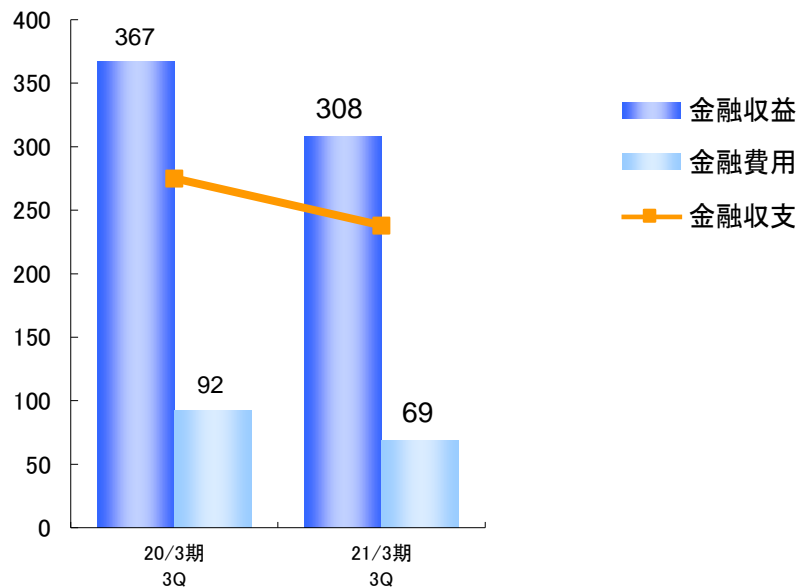
金融収支の推移

(百万円)

	19/3期 3Q	19/3期 4Q	19/3期 累計	20/3期 1Q	20/3期 2Q	20/3期 3Q	20/3期 4Q	20/3期 累計	21/3期 1Q	21/3期 2Q	21/3期 3Q	20/3期3Q比 増減率	21/3期2Q比 増減率
金融収益	152	131	624	114	140	113	140	508	96	110	100	△11.0%	△9.1%
金融費用	27	25	121	25	34	32	26	118	24	25	20	△38.3%	△20.0%
金融収支	124	106	502	88	106	80	114	390	71	85	80	0.1%	△5.9%

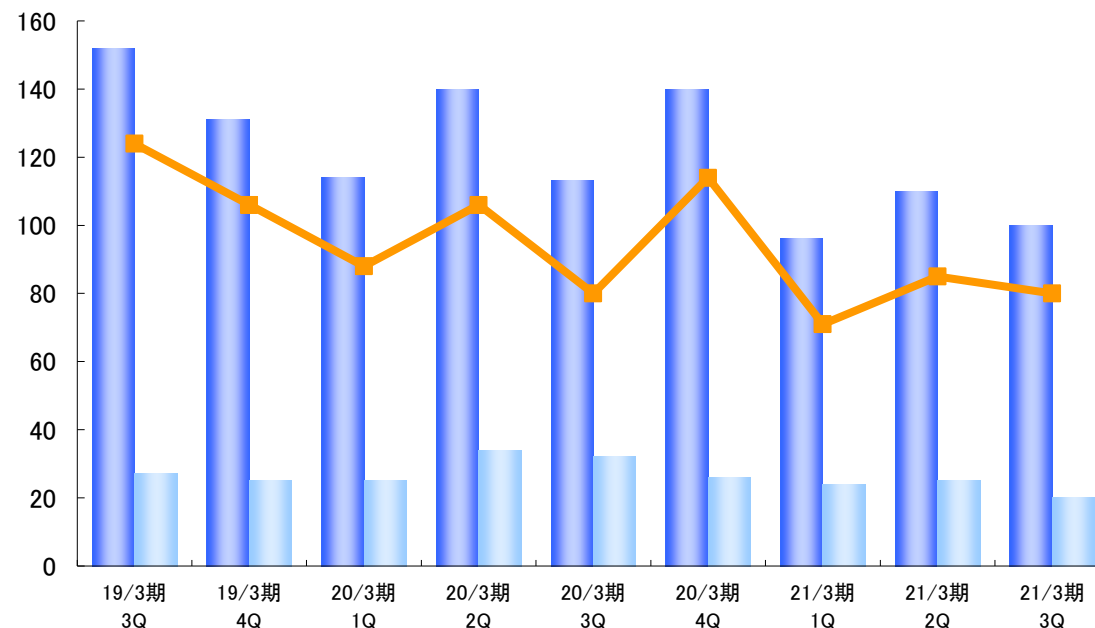
累計前年同期比

(百万円)



四半期比

(百万円)





販売費・一般管理費の内訳と推移 – [連結]

Breakdown / Selling, general and administrative expenses [consolidated]

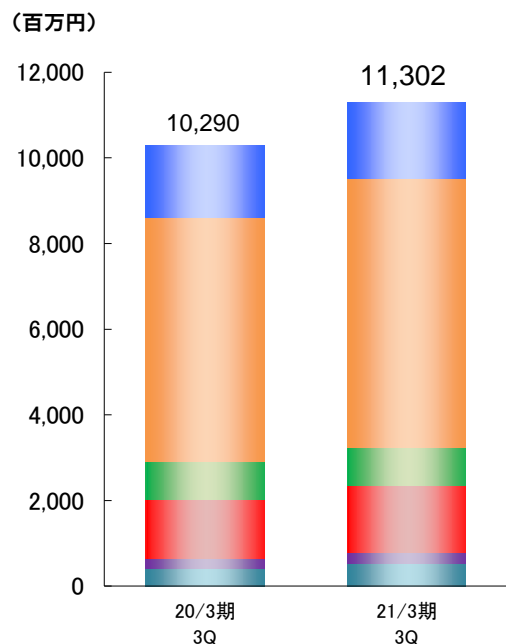
第3四半期（会計期間）の販売費・一般管理費は、人件費の減少等により、前四半期比1.9%減の38億89百万円となりました。

販売費及び一般管理費の推移

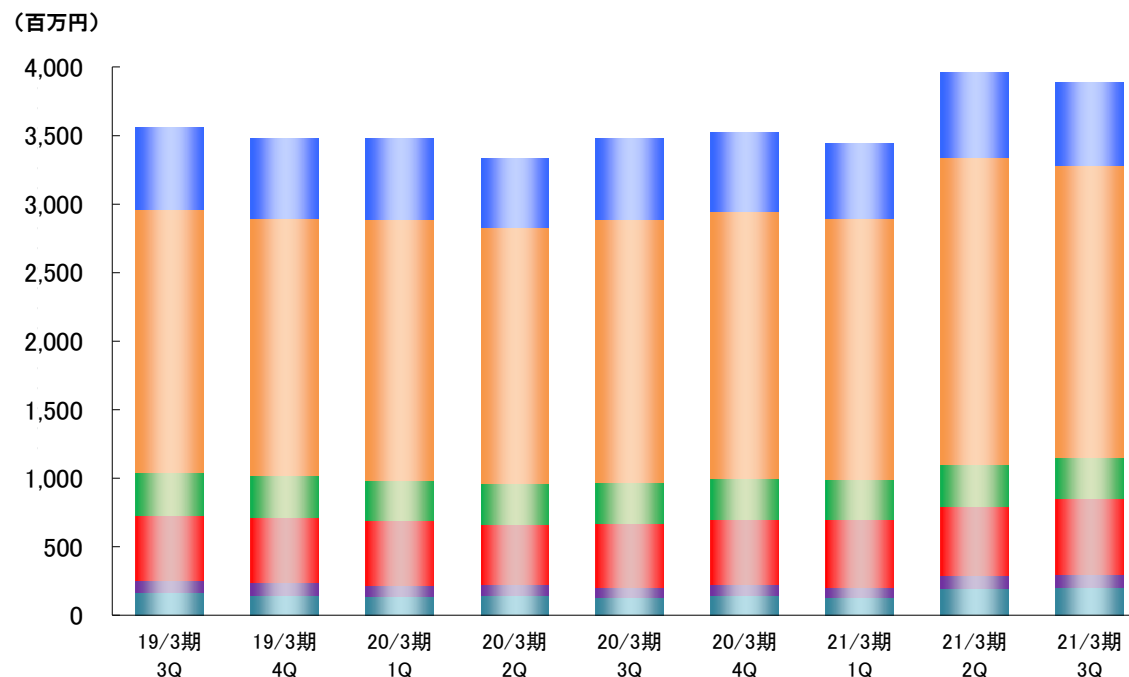
(百万円)

	19/3期 3Q	19/3期 4Q	19/3期 累計	20/3期 1Q	20/3期 2Q	20/3期 3Q	20/3期 4Q	20/3期 累計	21/3期 1Q	21/3期 2Q	21/3期 3Q	20/3期3Q比 増減率	21/3期2Q比 増減率
販売費・一般管理費	3,562	3,479	14,567	3,480	3,331	3,478	3,526	13,817	3,446	3,966	3,889	11.8%	△1.9%
取引関係費	600	581	2,586	594	501	591	579	2,265	547	625	603	2.1%	△3.5%
人件費	1,917	1,872	7,705	1,898	1,871	1,915	1,946	7,631	1,908	2,239	2,133	11.4%	△4.7%
不動産関係費	315	310	1,311	296	299	304	296	1,196	290	306	302	△0.8%	△1.3%
事務費	469	473	1,972	472	437	466	480	1,857	495	502	550	18.0%	9.4%
減価償却費	94	97	380	78	78	72	78	307	74	98	97	34.4%	△1.4%
その他	165	144	612	140	144	129	144	558	129	194	203	57.4%	4.7%

累計前年同期比



四半期比





営業外損益と特別損益の内訳と推移 - [連結]

Breakdown / Non-operating income or loss and Extraordinary income or loss [consolidated]

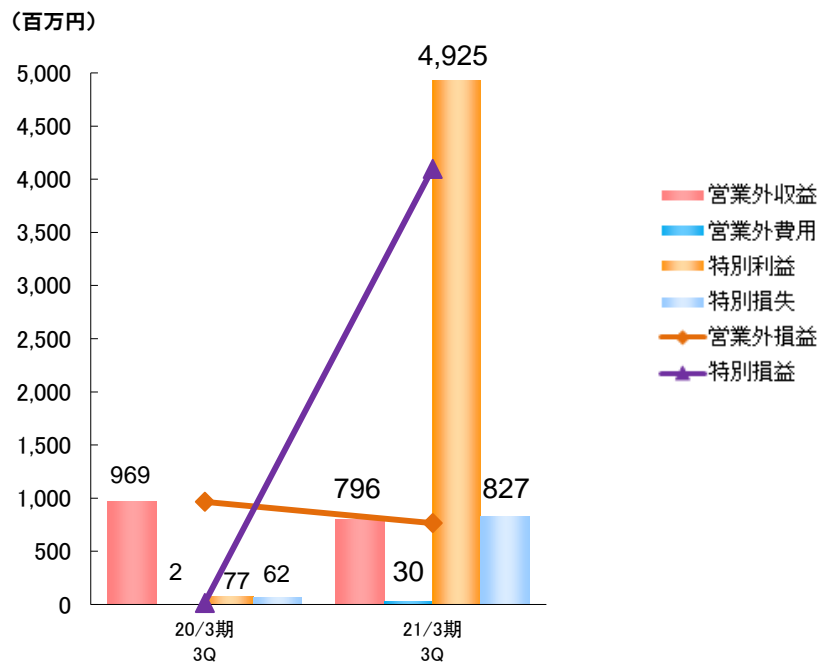
第3四半期（累計期間）の営業外収益は受取配当金4億80百万円、収益分配金1億7百万円等により7億96百万円、営業外費用は和解金21百万円等により30百万円となりました。特別利益は固定資産売却益42億46百万円、投資有価証券売却益6億11百万円等により49億25百万円、特別損失は投資有価証券売却損8億6百万円等により8億27百万円となりました。

営業外損益と特別損益の推移

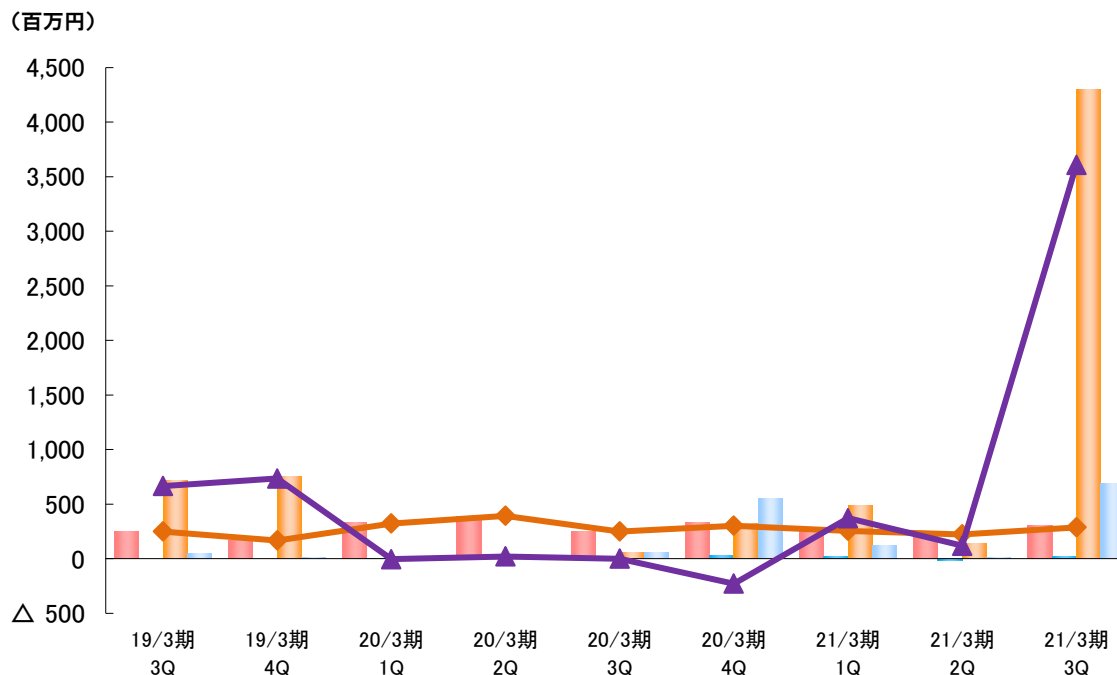
(百万円)

	19/3期 3Q	19/3期 4Q	19/3期 累計	20/3期 1Q	20/3期 2Q	20/3期 3Q	20/3期 4Q	20/3期 累計	21/3期 1Q	21/3期 2Q	21/3期 3Q	20/3期3Q比 増減率	21/3期2Q比 増減率
営業外収益	249	167	929	328	390	250	331	1,301	278	208	308	23.3%	48.2%
営業外費用	0	0	1	4	△2	0	29	32	23	△13	21	-	-
営業外損益	249	167	927	323	393	249	302	1,268	255	222	287	15.2%	29.4%
特別利益	717	751	2,474	1	21	55	321	399	490	134	4,300	-	-
特別損失	50	15	614	5	0	55	551	613	118	16	691	-	-
特別損益	666	735	1,860	△4	20	0	△229	△214	371	118	3,608	-	-

累計前年同期比



四半期比





貸借対照表 – [連結]

Consolidated Balance Sheets

本社ビルの売却により、有形固定資産が減少しております。また、2020年3月2日～2021年2月26日の期間で自己株式を上限250万株（自己株式を除く発行済株式総数に対する割合5.9%）、上限25億円で取得する予定であり、2020年12月31日までに2,344,900株を取得しました。

貸借対照表（抜粋）

	19/3期 期末	20/3期 期末	21/3期 3Q末
資産の部			
流動資産	55,454	54,831	72,898
現金・預金	11,942	15,635	25,047
預託金	20,568	22,089	30,218
営業投資有価証券	167	495	662
トレーディング商品	399	996	687
信用取引資産	19,753	13,834	14,092
信用取引貸付金	19,290	13,418	13,243
立替金	785	238	411
貸倒引当金	△0	△0	△0
固定資産	30,459	30,303	36,615
有形固定資産	3,756	4,492	3,435
無形固定資産	66	58	393
投資その他の資産	26,637	25,751	32,786
投資有価証券	25,156	24,451	31,406
貸倒引当金	△ 85	△ 85	△ 84
資産合計	85,913	85,134	109,514

(百万円)

	19/3期 期末	20/3期 期末	21/3期 3Q末
負債の部			
流動負債	28,420	32,373	48,180
トレーディング商品	185	91	201
信用取引負債	1,625	1,365	1,638
信用取引借入金	367	391	216
預り金	14,670	18,395	31,041
受入保証金	5,769	5,770	5,872
短期借入金	3,795	3,795	3,795
固定負債	3,685	2,437	4,674
繰延税金負債	3,075	1,988	3,925
特別法上の準備金	181	181	149
金融商品取引責任準備金	181	181	149
負債合計	32,287	34,992	53,005
純資産の部			
株主資本合計	46,827	46,291	48,199
うち自己株式	△ 988	△ 1,580	△ 2,986
その他の包括利益累計額	6,798	3,850	8,297
その他有価証券評価差額金	6,737	4,011	8,470
退職給付に係る調整累計額	61	△ 161	△ 173
非支配株主持分	-	-	12
純資産合計	53,626	50,141	56,509
負債・純資産合計	85,913	85,134	109,514



参考情報

Supplemental Material



投資一任運用サービスで資産形成をサポート

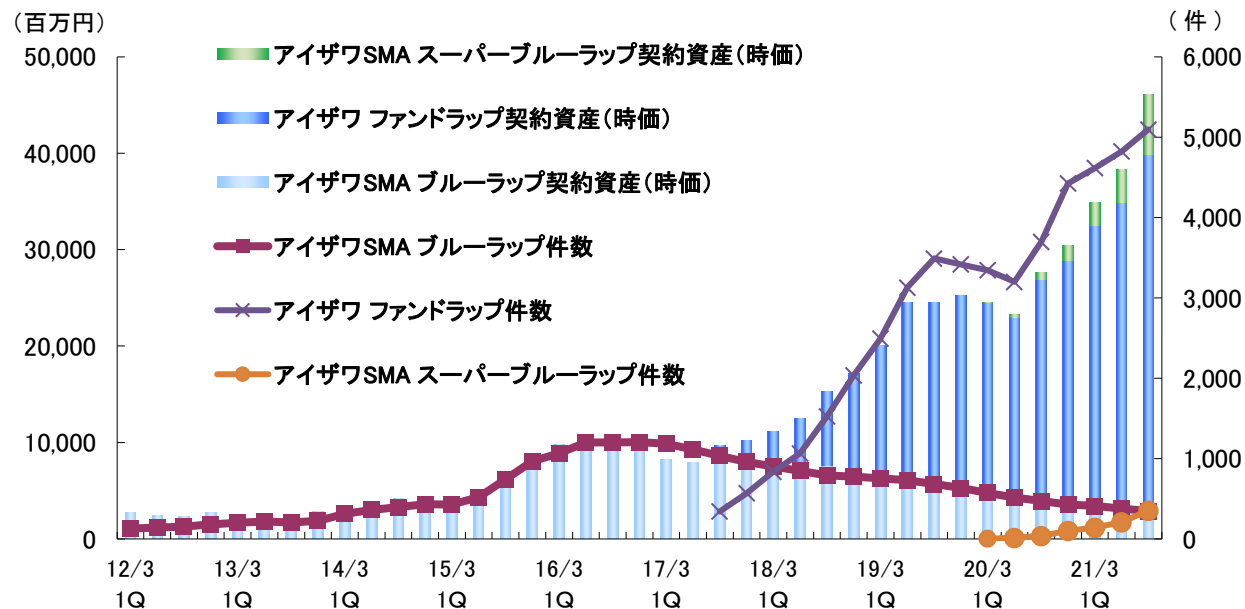
Super Blue wrap Blue wrap Fund wrap [nonconsolidated]

持続的な高収益体制を構築するため、投資一任運用サービスの提案によるコア資産の取込みを強化しております。
スーパーブルーラップ、ブルーラップ、ファンドラップの3つのサービスを通じてお客様の資産形成をサポートいたします。

契約件数と契約資産の推移

契約資産(時価)(百万円)、件数(件)

	19/3期 3Q	19/3期 4Q	20/3期 1Q	20/3期 2Q	20/3期 3Q	20/3期 4Q	21/3期 1Q	21/3期 2Q	21/3期 3Q	21/3期 2Q比 増減率
アイザワSMA スーパー ブルーラップ 契約資産 (時価)			50	332	742	1,536	2,347	3,359	6,297	87.4%
ブルーラップ 件数			2	12	37	101	141	207	351	69.6%
アイザワSMA ブルーラップ 契約資産 (時価)	4,890	5,127	4,670	3,842	3,615	2,815	3,046	2,665	3,036	13.9%
ブルーラップ 件数	682	634	573	516	470	427	410	376	348	△7.4%
アイザワ ファンドラップ 契約資産 (時価)	19,658	20,109	19,847	19,085	23,275	26,105	29,449	32,231	36,818	14.2%
ファンドラップ 件数	3,489	3,416	3,344	3,199	3,697	4,424	4,615	4,823	5,095	5.6%



『アイザワ SMA スーパーブルーラップ』

「お客様の利益あってこそそのアイザワ証券」という想いのもと、固定報酬“ゼロ”、成功報酬のみ、「お客様の利益なしにアイザワ証券の報酬なし」の日本株の投資一任運用サービスです。大正7年の創業以来、一世紀にわたり日本株に取り組んできた強みを活かし、お客様の期待にお応えいたします。

『アイザワ SMA ブルーラップ』

- 特徴1 日本の現物株式で運用
- 特徴2 8つの運用スタイルから選択
- 特徴3 市場環境に関わらず収益を追求
- 特徴4 ファンドマネージャーにお問合せが可能

『アイザワ ファンドラップ』

お客様が実現したい資産運用のゴールをお聞かせいただき、投資一任契約に基づいて、お客様の資産を総合的に運用・管理します。

- 特徴1 お客様にふさわしいポートフォリオをご提案
- 特徴2 分散投資でリスク軽減、リターン追求
- 特徴3 専門家のノウハウを享受
- 特徴4 運用・管理はお任せ。売買ごとの手数料は無料
- 特徴5 ご契約金額が300万円以上の「一括プラン」と、毎月5万円から自動で一定額をお買付けする「ラップ積立プラン」の2つの契約プランがあります



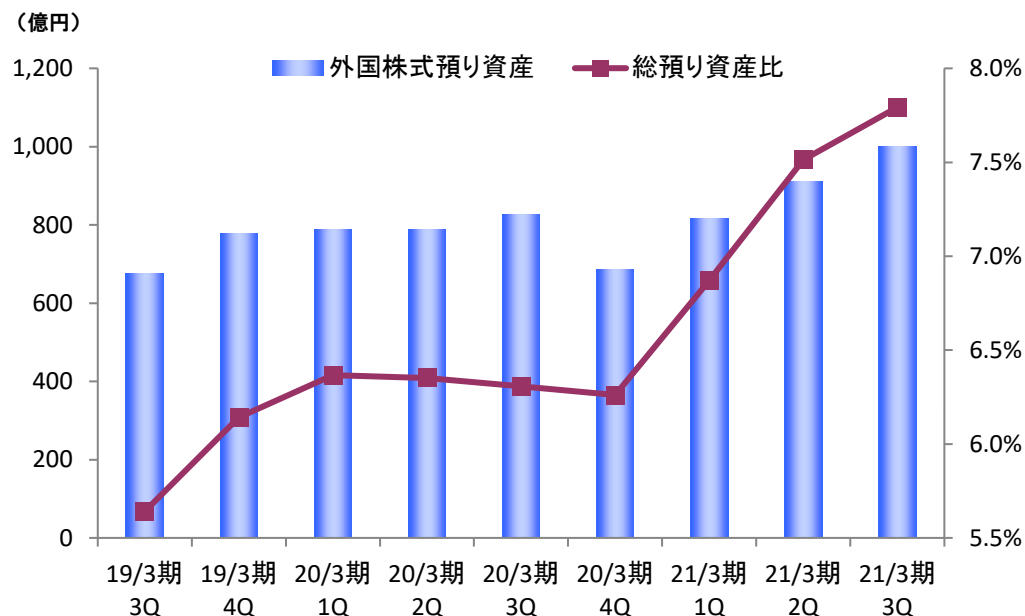
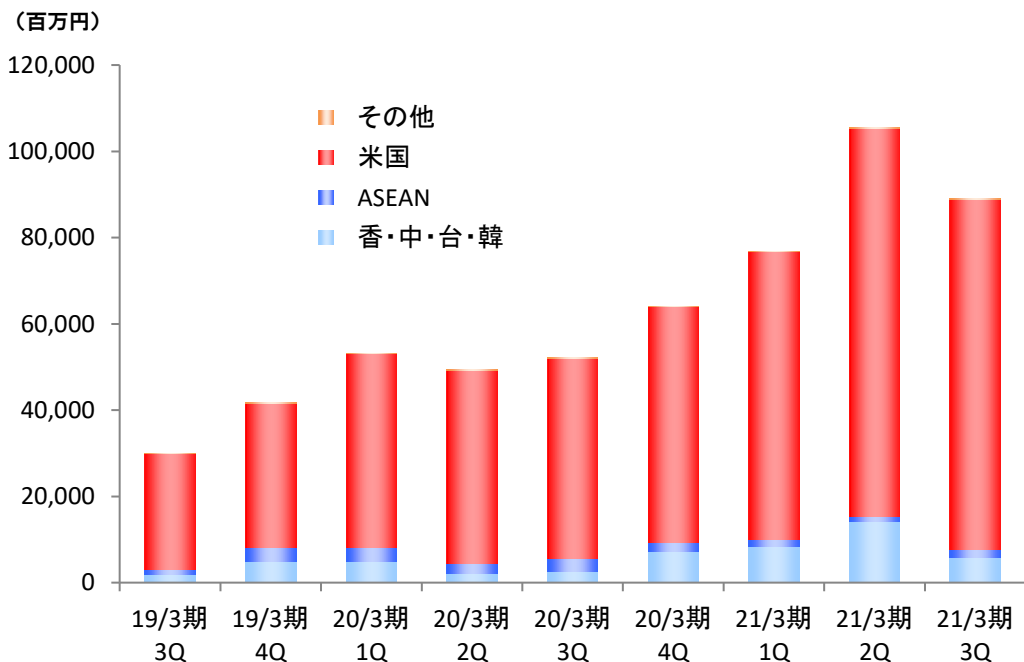
外国株式の状況- [連結]

Foreign Stock (Trading value and Asset under Custody) [consolidated]

米国株の売買代金は前四半期比9.7%減となりましたが、引き続き高いシェアを占めております。香港・中国・台湾・韓国市場は同58.2%減、ASEAN市場は同47.1%増となりました。アジア市場の詳細は次ページをご覧ください。

外国株式の売買代金と預り資産の推移

	19/3期 3Q	19/3期 4Q	20/3期 1Q	20/3期 2Q	20/3期 3Q	20/3期 4Q	21/3期 1Q	21/3期 2Q	21/3期 3Q	21/3期 2Q比 増減率
(売買代金:百万円)										
香・中・台・韓	1,921	4,873	4,910	2,211	2,572	7,242	8,418	14,212	5,939	△58.2%
ASEAN	1,223	3,388	3,349	2,316	3,111	1,945	1,629	1,229	1,809	47.1%
米国	26,832	33,354	44,837	44,785	46,360	54,853	66,769	89,906	81,186	△9.7%
その他	5	10	34	33	57	48	90	87	21	△75.5%
合計	29,983	41,627	53,131	49,346	52,102	64,090	76,907	105,436	88,956	△15.6%
(預り資産:億円)										
外国株式預り資産	677	778	789	788	826	687	817	912	1,000	9.7%
総預り資産比	5.6%	6.1%	6.4%	6.4%	6.3%	6.3%	6.9%	7.5%	7.8%	-





アジア株式の売買状況- [連結]

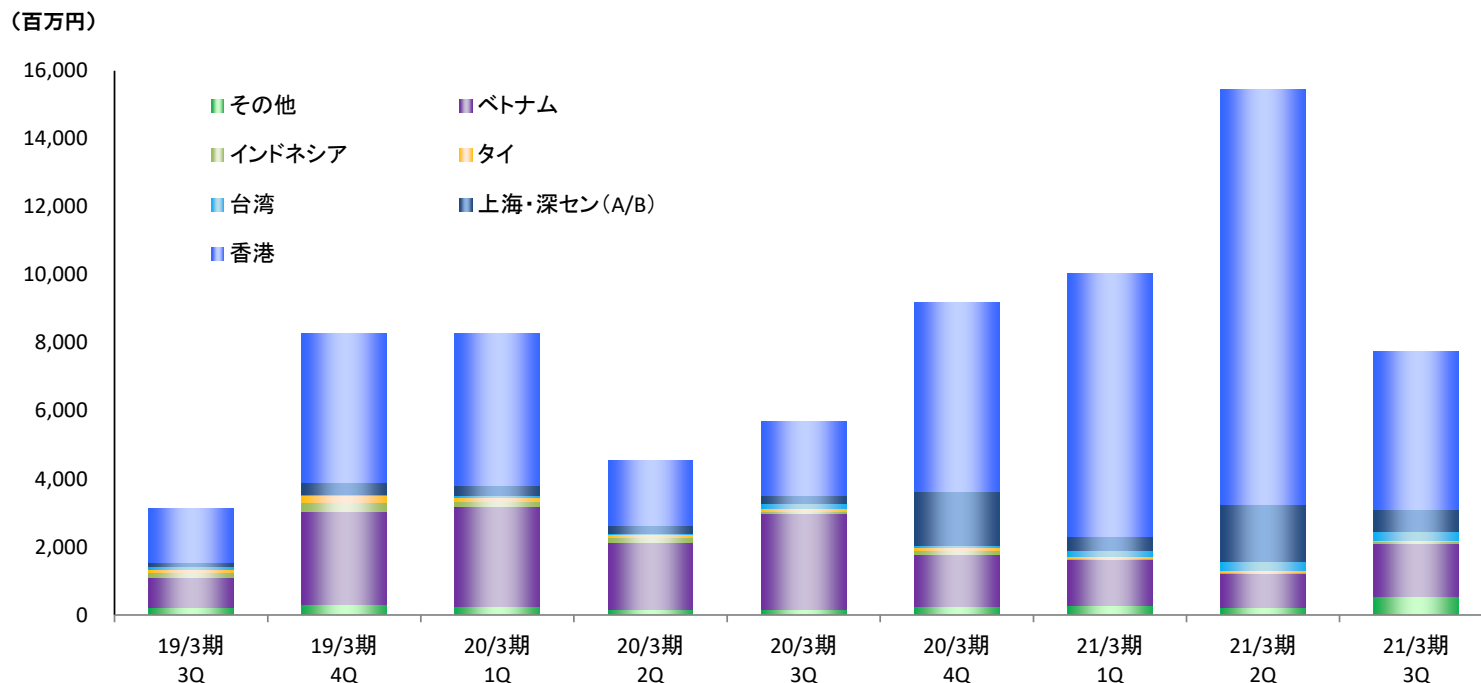
Foreign business (Asian Stock Trading Value) [consolidated]

香港市場の売買代金は前四半期比61.9%減となりましたが、引き続き高いシェアを占めております。ベトナム市場の売買代金は同56.8%増となり、香港に次いで高いシェアとなっております。

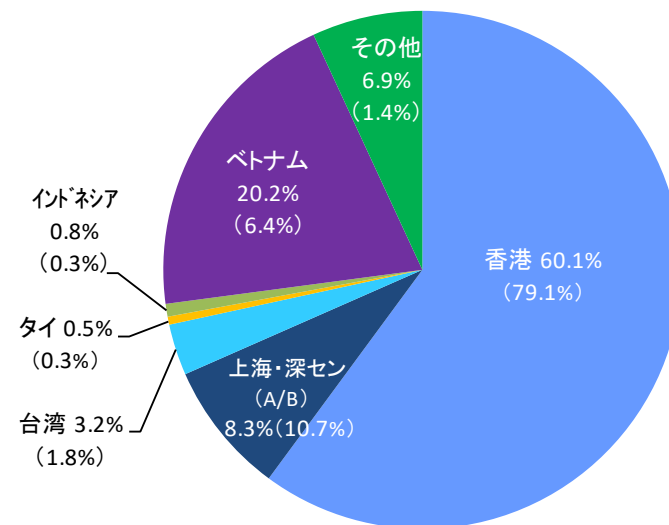
アジア株式売買代金の推移

	19/3期 3Q	19/3期 4Q	20/3期 1Q	20/3期 2Q	20/3期 3Q	20/3期 4Q	21/3期 1Q	21/3期 2Q	21/3期 3Q	21/3期 2Q比 増減率
香港	1,596	4,385	4,467	1,898	2,178	5,555	7,731	12,228	4,660	△61.9%
上海・深セン(A/B)	125	351	279	239	244	1,586	438	1,648	644	△60.9%
台湾	101	36	64	29	122	47	162	277	248	△10.2%
タイ	90	174	118	98	87	118	48	48	36	△23.3%
インドネシア	123	279	152	138	85	87	37	42	64	50.2%
ベトナム	877	2,748	2,934	1,978	2,804	1,553	1,358	996	1,563	56.8%
その他	229	295	248	146	162	239	271	223	532	137.6%
合計	3,144	8,271	8,265	4,529	5,685	9,188	10,049	15,465	7,750	△49.9%

※当社取扱アジア12市場(香港、上海、深セン、台湾、韓国、シンガポール、タイ、マレーシア、インドネシア、フィリピン、ベトナム、イスラエル)を集計しています。
※その他は、韓国、シンガポール、マレーシア、フィリピン、イスラエルとなります。



市場別シェア (第3四半期)



() 内は、21年3月期2Qシェア

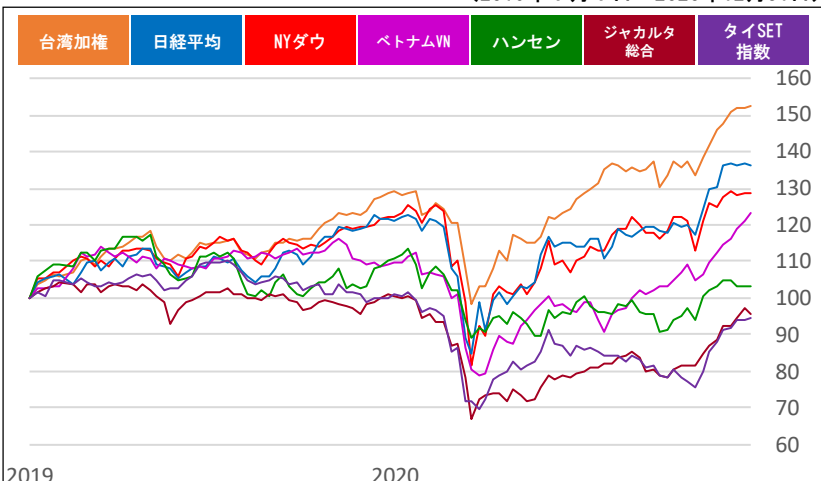


各国市場の動き

Situation in Foreign Market

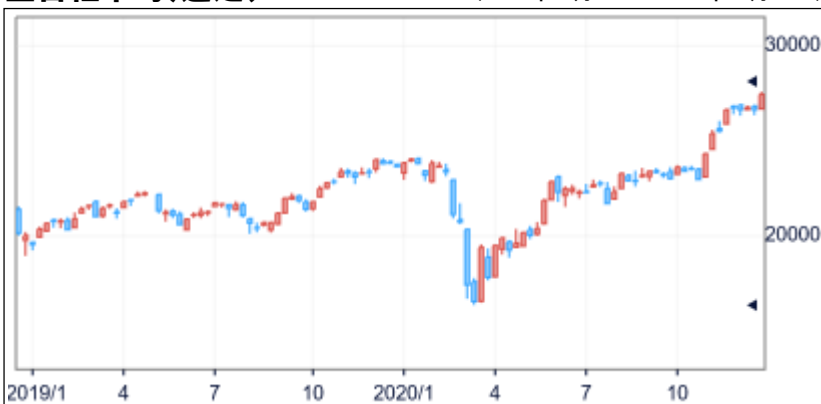
■2019年1月1日を100とした各国指数比較

(2019年1月1日~2020年12月31日)



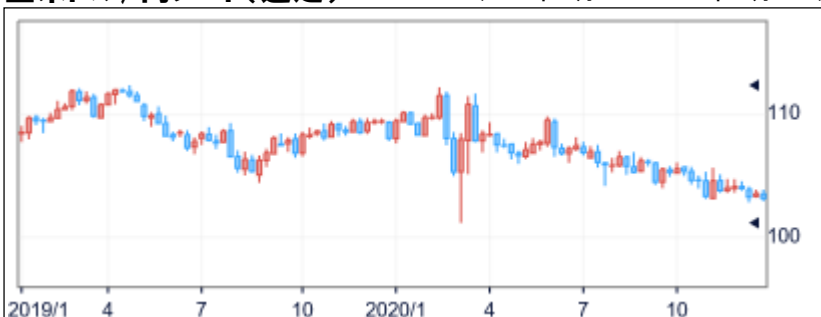
■日経平均(週足)

(2019年1月1日~2020年12月31日)



■米ドル/円レート(週足)

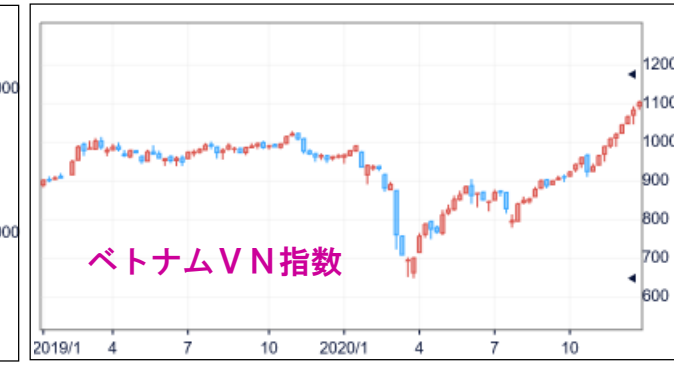
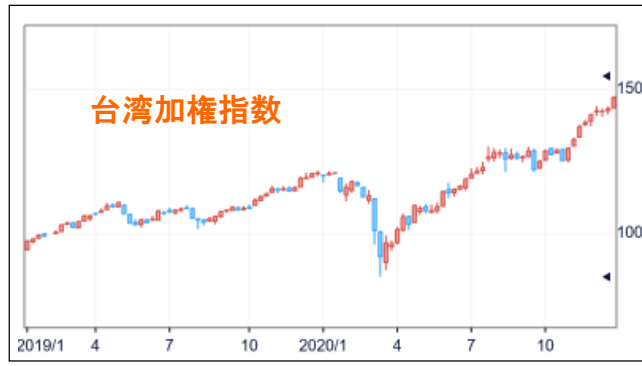
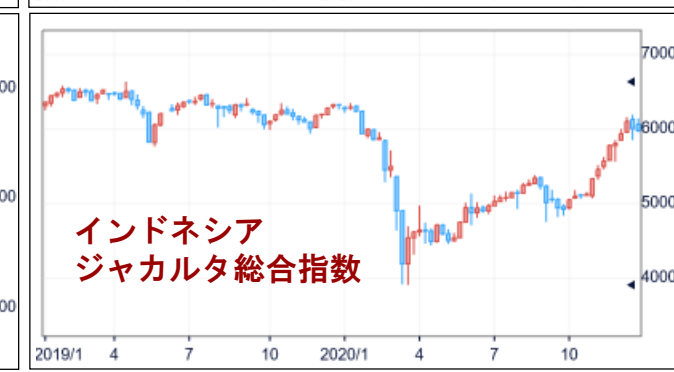
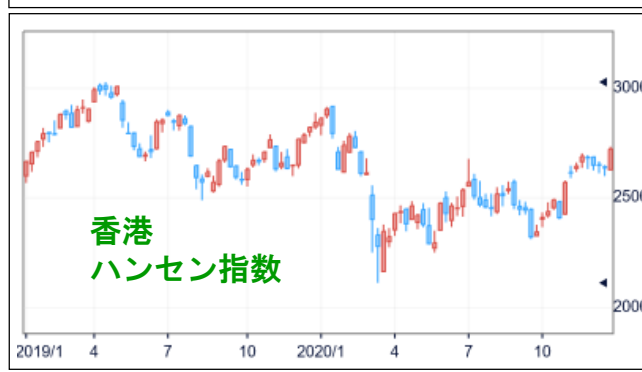
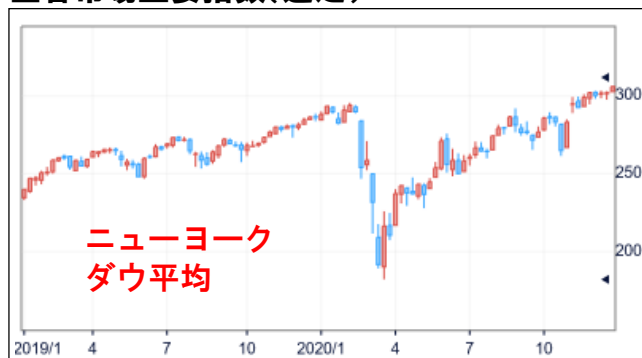
(2019年1月1日~2020年12月31日)



米国株式市場は、11月3日に米国大統領選挙が実施され、同選挙の直前直後の株式市場は不安定な値動きとなったものの、その後は徐々に上がっていく展開になりました。
 アジア株式市場では、中国、韓国、台湾など東アジア各国市場が好調に推移したほか、その他の市場も落ち着きを取り戻しました。ベトナム市場は、新型コロナウイルス被害の抑え込みに成功している国の一つとして高く評価されているほか、直近相次いで締結にこぎつけたEUや英国とのFTA、RCEPへの合意などを追い風に、景気、株式ともに好調さが目立っています。

■各市場主要指数(週足)

(2019年1月1日~2020年12月31日)





顧客口座数の状況

Number of Accounts

総口座数は、ほぼ横ばいで推移しました。新規口座数は、対面、ネットとも口座開設が増加し前四半期比20.4%増となりました。

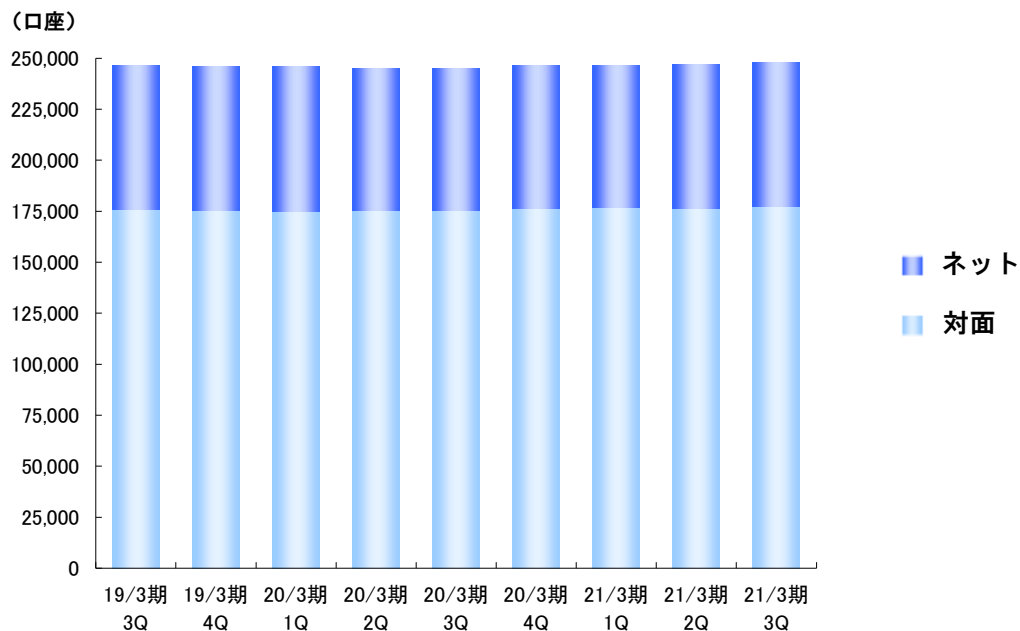
総口座数と新規口座数の内訳と推移

※ネットはインターネット取引「ブルートレード」

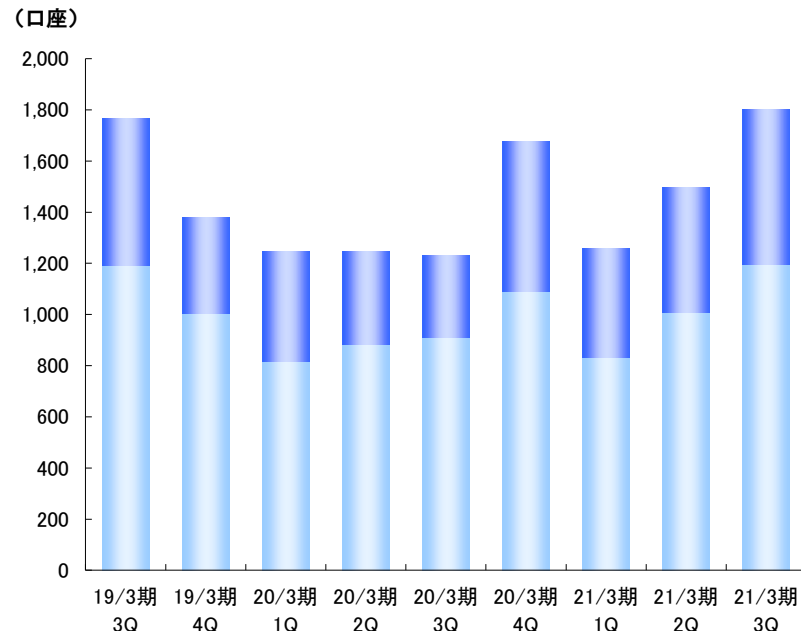
(口座)

	19/3期 3Q	19/3期 4Q	20/3期 1Q	20/3期 2Q	20/3期 3Q	20/3期 4Q	21/3期 1Q	21/3期 2Q	21/3期 3Q	21/3期2Q比 増減率
総口座数	246,288	246,010	245,677	244,727	244,959	246,342	246,723	246,988	247,932	0.4%
対面	175,972	175,600	174,999	175,440	175,580	176,518	176,657	176,585	177,097	0.3%
ネット	70,316	70,410	70,678	69,287	69,379	69,824	70,066	70,403	70,835	0.6%
新規口座数	1,766	1,378	1,247	1,245	1,229	1,675	1,258	1,498	1,803	20.4%
対面	1,192	1,004	815	881	909	1,090	833	1,006	1,194	18.7%
ネット	574	374	432	364	320	585	425	492	609	23.8%

総口座数の推移



新規口座数の推移





預り資産は、前四半期比5.7%増の1兆2,841億円となりました。

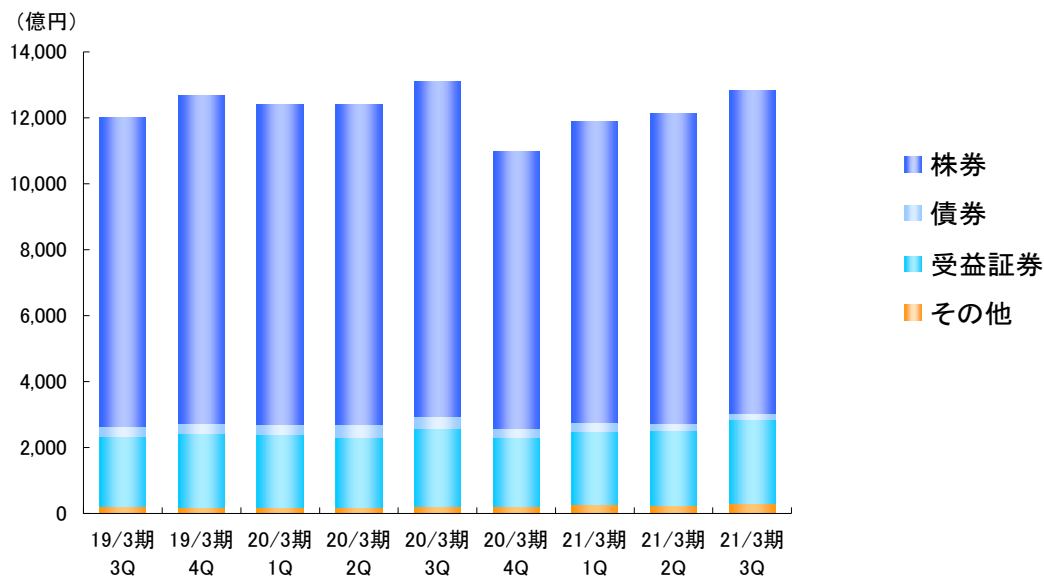
総預り資産の内訳と推移

※ネットはインターネット取引「ブルートレード」

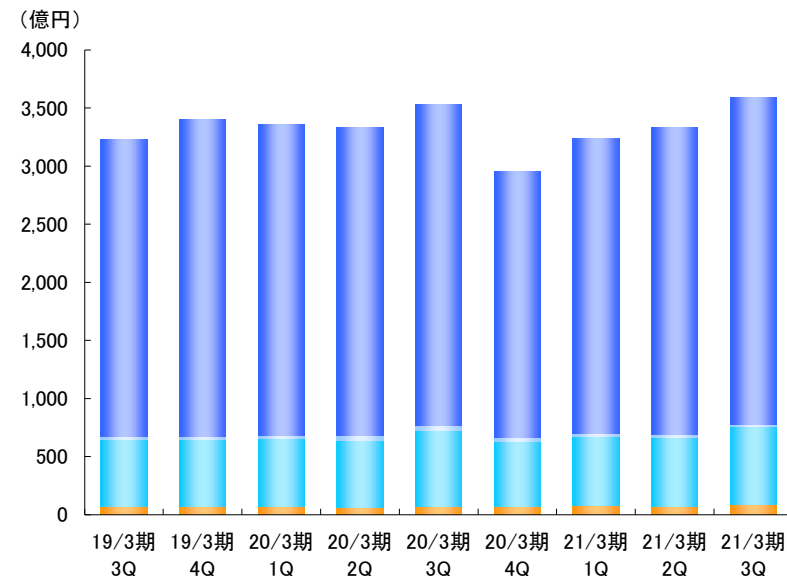
(億円)

	19/3期 3Q	19/3期 4Q	20/3期 1Q	20/3期 2Q	20/3期 3Q	20/3期 4Q	21/3期 1Q	21/3期 2Q	21/3期 3Q	21/3期2Q比 増減率
総預り資産	12,002	12,666	12,392	12,418	13,098	10,983	11,891	12,146	12,841	5.7%
株式	9,364	9,926	9,698	9,725	10,146	8,418	9,131	9,425	9,813	4.1%
債券	303	321	309	395	360	275	265	212	179	△15.3%
受益証券	2,133	2,228	2,201	2,121	2,368	2,068	2,234	2,262	2,551	12.8%
その他	200	189	183	175	223	220	259	246	295	20.0%
うち、ネット預り資産	3,224	3,400	3,357	3,332	3,535	2,951	3,243	3,336	3,592	7.7%
株式	2,550	2,724	2,676	2,649	2,767	2,286	2,539	2,643	2,811	6.4%
債券	24	27	28	43	39	29	27	24	19	△17.3%
受益証券	575	577	577	575	652	561	597	593	673	13.5%
その他	75	71	75	63	75	73	78	75	86	14.2%

総預り資産の推移



うちネット顧客の預り資産の推移





株式委託手数料の状況- [個別]

Stock brokerage commissions [nonconsolidated]

国内株式委託手数料は売買代金の増加により前四半期比30.1%増、外国株式委託手数料は売買代金の減少により同32.2%減となりました。
 なお、2019年1月15日に外国株式委託手数料を改定。2019年3月期第4Qより現地諸経費（現地でかかる手数料や各種税金、費用等）を外国株式委託手数料に含めております。

株式委託手数料の内訳と推移

※ネットはインターネット取引「ブルートレード」
 ※株式委託手数料にETFは含まれておりません。

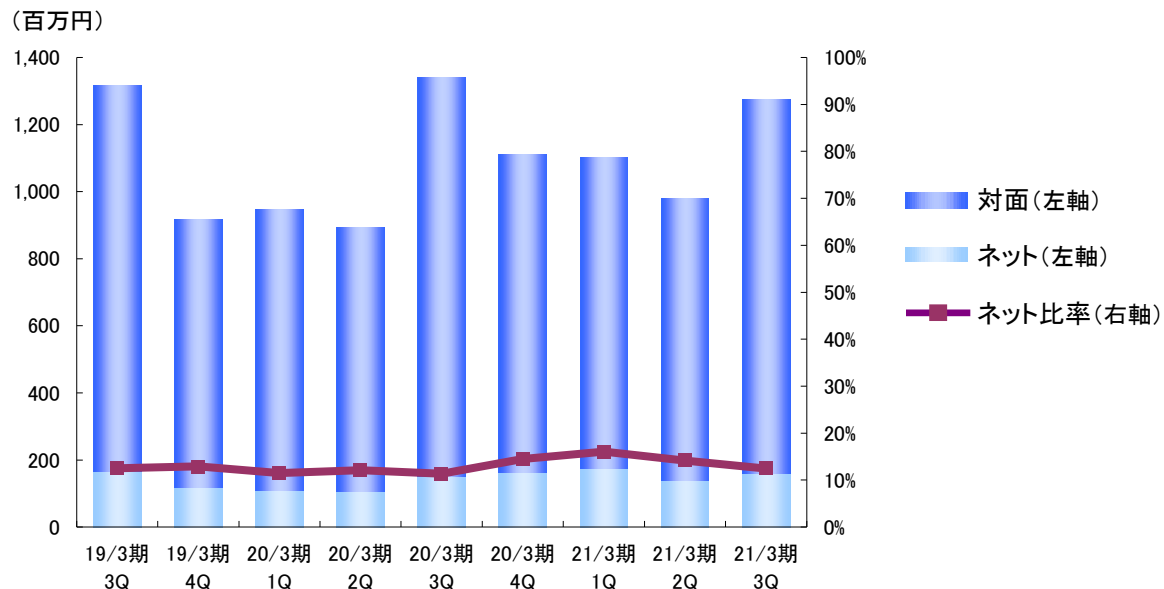
【国内株式委託手数料】

	19/3期 3Q	19/3期 4Q	20/3期 1Q	20/3期 2Q	20/3期 3Q	20/3期 4Q	21/3期 1Q	21/3期 2Q	21/3期 3Q	21/3期2Q比 増減率	【委託手数料率】 21/3期 3Q
国内株式委託手数料	1,318	917	947	894	1,342	1,112	1,101	980	1,276	30.1%	0.38%
対面	1,154	799	838	786	1,190	950	925	841	1,117	32.7%	0.74%
ネット	164	118	108	107	152	161	176	138	159	14.7%	0.09%
ネット比率	12.5%	12.9%	11.5%	12.1%	11.3%	14.5%	16.0%	14.2%	12.5%	-	

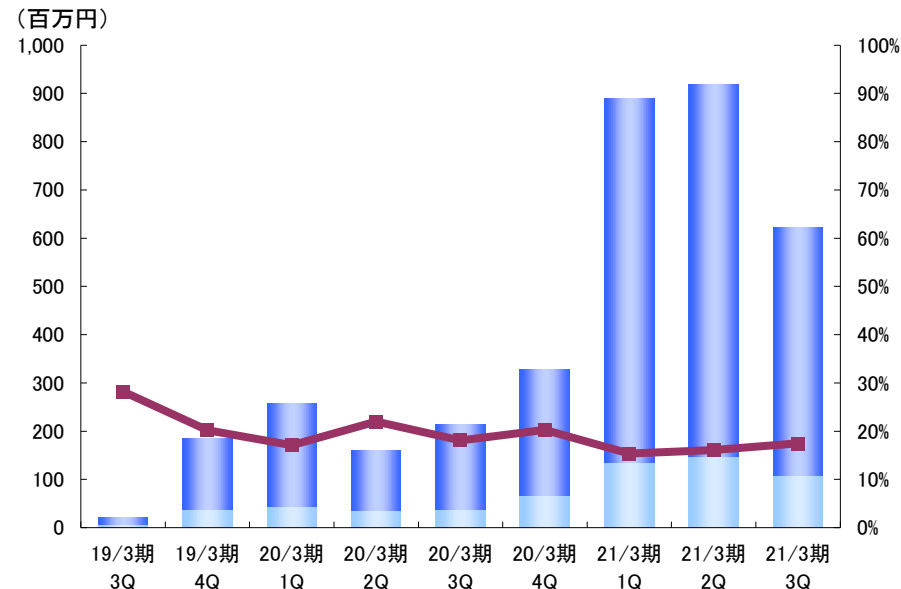
【外国株式委託手数料】

	19/3期 3Q	19/3期 4Q	20/3期 1Q	20/3期 2Q	20/3期 3Q	20/3期 4Q	21/3期 1Q	21/3期 2Q	21/3期 3Q	21/3期2Q比 増減率	【委託手数料率】 21/3期 3Q
外国株式委託手数料	23	184	257	160	214	328	891	919	623	△32.2%	1.96%
対面	16	147	213	124	175	261	754	771	514	△33.3%	1.98%
ネット	6	37	44	35	38	66	136	148	108	△26.6%	1.84%
ネット比率	28.2%	20.2%	17.1%	22.0%	18.1%	20.3%	15.3%	16.1%	17.5%	-	

国内株式委託手数料の推移



外国株式委託手数料の推移





株式委託売買代金の状況 – [個別]

Stock Trading value [nonconsolidated]

国内株式委託売買代金は前四半期比23.0%増、外国株式委託売買代金は同32.4%減となりました。

株式委託売買代金の内訳と推移

※ネットはインターネット取引「ブルートレード」
※株式委託売買代金にETFは含まれておりません。

(億円)

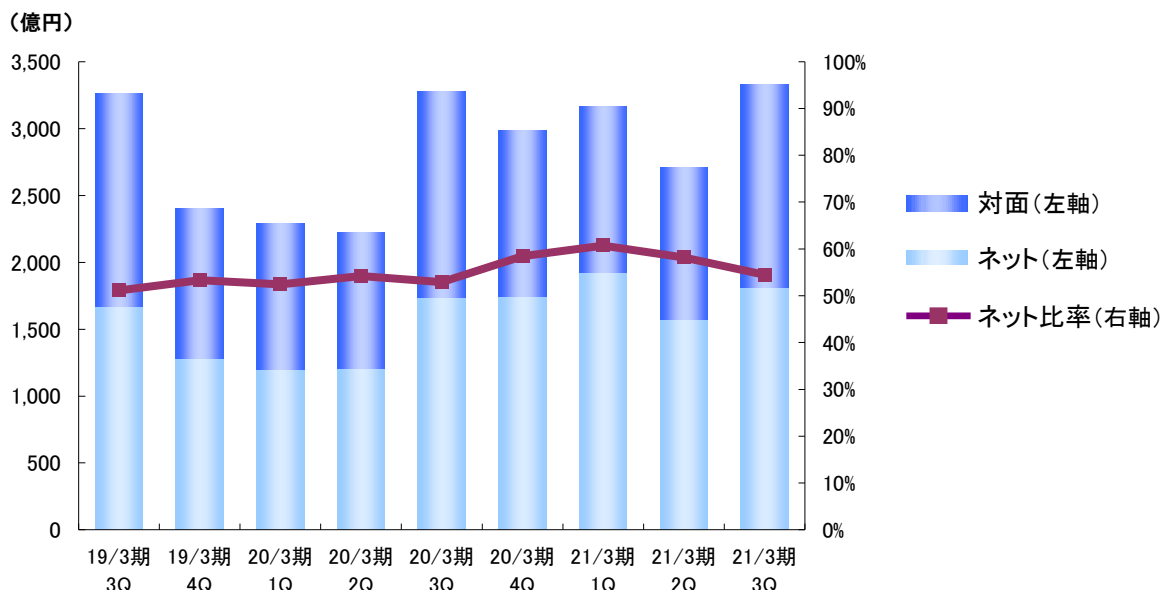
【国内株式委託売買代金】

	19/3期 3Q	19/3期 4Q	20/3期 1Q	20/3期 2Q	20/3期 3Q	20/3期 4Q	21/3期 1Q	21/3期 2Q	21/3期 3Q	21/3期2Q比 増減率
国内株式委託売買代金	3,261	2,401	2,294	2,225	3,279	2,988	3,168	2,707	3,331	23.0%
対面	1,595	1,120	1,093	1,020	1,544	1,242	1,244	1,133	1,517	33.9%
ネット	1,666	1,280	1,201	1,204	1,734	1,746	1,923	1,574	1,814	15.2%
ネット比率	51.1%	53.3%	52.4%	54.2%	52.9%	58.4%	60.7%	58.1%	54.4%	-

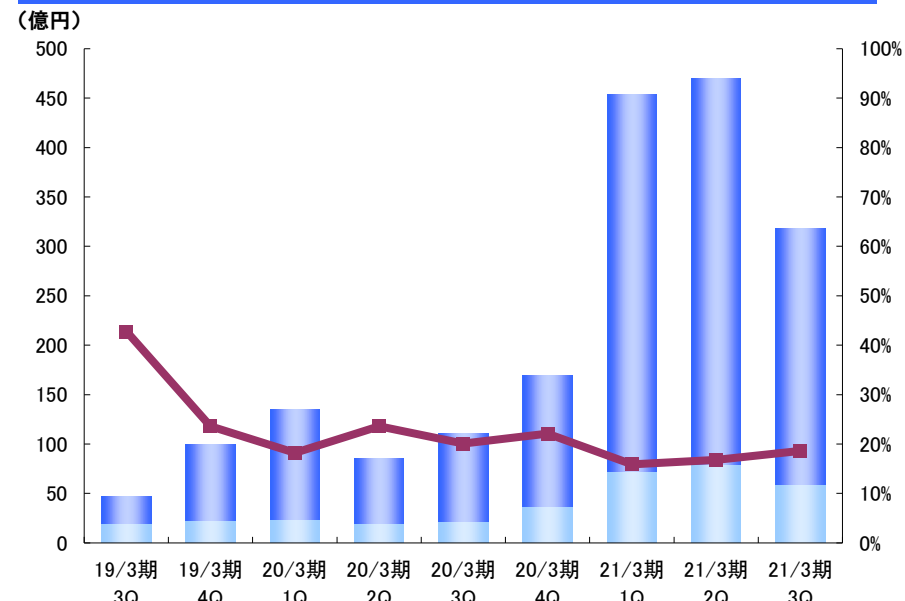
【外国株式委託売買代金】

	19/3期 3Q	19/3期 4Q	20/3期 1Q	20/3期 2Q	20/3期 3Q	20/3期 4Q	21/3期 1Q	21/3期 2Q	21/3期 3Q	21/3期2Q比 増減率
外国株式委託売買代金	48	100	135	85	111	170	454	470	318	△32.4%
対面	27	77	111	65	89	132	382	391	259	△33.8%
ネット	20	23	24	20	22	37	72	79	59	△25.1%
ネット比率	42.8%	23.6%	18.2%	23.6%	20.1%	22.1%	15.9%	16.8%	18.6%	-

国内株式委託売買代金の推移



外国株式委託売買代金の推移





本資料は、2021年3月期第3四半期決算の業績等に関する情報の提供を目的としたものであり、当社が発行する有価証券の投資を勧誘することを目的としたものではありません。

本資料は2020年12月末日現在のデータに基づいて作成されております。

本資料に記載された意見や予測等は、資料作成時点の当社の判断であり、その情報の正確性、完全性を保証し又は約束するものではなく、また今後、予告なしに変更されることがあります。

(お問合せ) 経営企画部

TEL:03-3272-3421 / FAX:03-3272-4818

E-MAIL:ir@aizawa.co.jp

URL:https://www.aizawa.co.jp/



藍澤証券株式会社

AIZAWA SECURITIES CO., LTD.

本社：東京都中央区日本橋1-20-3
商号等：藍澤証券株式会社 金融商品取引業者 関東財務局長(金商)第6号
加入協会：日本証券業協会、一般社団法人日本投資顧問業協会
当社が契約する特定第一種金融商品取引業務に係る指定紛争解決機関：
特定非営利活動法人「証券・金融商品あっせん相談センター」(略称：FINMAC)