

“Create the future with *n*”



2021年3月期第3四半期 決算説明会資料

証券コード 6306

日工株式会社

常務取締役 財務本部長 藤井 博

2021年2月25日

| | |
|----------------------------|------------|
| 2020年度 3Q決算ハイライト | ▶ P. 3-4 |
| トピックス（3Q累計の受注高）（3Q累計の受注残高） | ▶ P. 5-6 |
| トピックス（AP全メーカー出荷推移）（AP市場環境） | ▶ P. 7-8 |
| 株主還元方針、株主優待 | ▶ P. 9-10 |
| 2020年度3Q決算説明 | ▶ P. 11-22 |
| 参考資料 | ▶ P. 23-27 |
| 会社情報 | ▶ P. 28-32 |

※本資料の増減数値は単位未満の端数処理により
末端数値が四半期報告書と異なる場合があります。



- ・受注高前年同期比+21.0%増、受注残、前年同期比+29.0%増
（全事業部門、前年同期比増）

→P.12 上期業績ハイライト（1）

P.5 トピックス（3Q累計の受注高）、P.6 トピックス（3Q未受注残高）



- ・モバイルプラント製品前年同期（4-12月）226百万円（7台）→627百万円（19台）

→P.19 その他事業



- ・3Q単体前年同期比 売上高減少。営業利益で▲96百万円の赤字
（3Q（10-12月）AP・BPともに売上物件が少なかったことが影響
今年度は4QにAP・BPともに売上物件が集中）



- ・新型コロナウイルスの影響による海外事業売上減少→営業利益減少
→タイ・・・入国5ヶ月遅れ（10月）のスタート
さらに12月にバンコクと隣県でクラスターが連続して発生し営業活動に
制限がかかる

3Qは、赤字となるも受注増により受注残が大きく積み上がる

2020年度 3Q累計実績

（単位：百万円）

| 3Q（4-12月） | 実績 | 対前年同期 | 対前年増減率 |
|----------------------|--------|--------|--------|
| 売上高 | 24,632 | +70 | +0.3% |
| 営業利益 | 904 | ▲136 | ▲13.1% |
| 親会社株主に帰属する 四半期純利益 | 966 | ▲4 | ▲0.4% |
| 受注高 | 28,893 | +5,016 | +21.0% |

- ▶ AP事業売上：新型コロナウイルスの影響により海外減となるものの、国内製品、メンテナンス増により対前年同期比+2.5%
- ▶ BP事業売上：国内製品売上減、メンテナンス増となり対前年同期比▲1.6%
- ▶ 受注高は、全セグメント対前年同期比増

事業環境

AP事業

| 20年度3Q（4-12月） | 実績（万トン） | 対前年同期比 |
|---------------|---------|--------|
| 合材製造量 | 2,879 | 101.9% |
| 新規合材 | 763 | 102.8% |
| 再生合材 | 2,116 | 101.6% |

再生合材比率 73.5%

BP事業

| 20年度3Q（4-12月） | 実績（万m ³ ） | 対前年同期比 |
|---------------|----------------------|--------|
| 生コンクリート出荷量 | 6,002 | 95.4% |

資料出所：（一社）日本アスファルト合材協会

資料出所：全国生コンクリート工業組合連合会・全国生コンクリート協同組合連合会

トピックス（3Q累計の受注高）

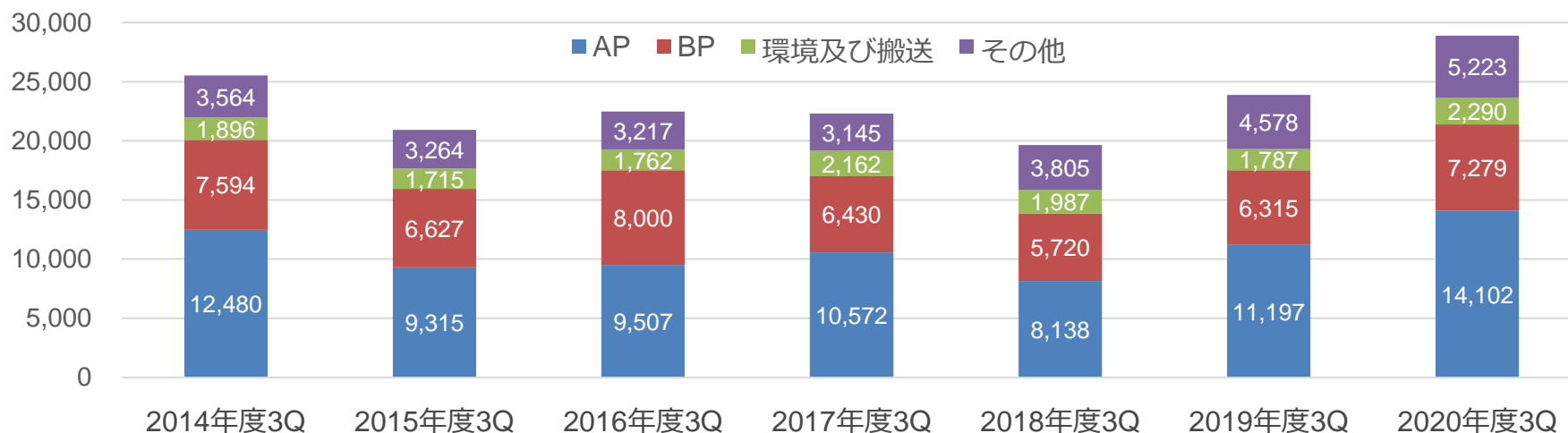
3Q推移

（単位：百万円）

| | 2014年度3Q | 2015年度3Q | 2016年度3Q | 2017年度3Q | 2018年度3Q | 2019年度3Q | 2020年度3Q | 対前年同期比 |
|--------|----------|----------|----------|----------|----------|----------|----------|--------|
| AP | 12,480 | 9,315 | 9,507 | 10,572 | 8,137 | 11,197 | 14,102 | +25.9% |
| BP | 7,594 | 6,627 | 8,000 | 6,430 | 5,720 | 6,315 | 7,279 | +15.2% |
| 環境及び搬送 | 1,896 | 1,715 | 1,762 | 2,162 | 1,987 | 1,787 | 2,290 | +28.1% |
| その他 | 3,564 | 3,264 | 3,217 | 3,145 | 3,805 | 4,578 | 5,223 | +14.1% |
| 計 | 25,533 | 20,920 | 22,486 | 22,309 | 19,650 | 23,877 | 28,894 | +21.0% |

通期推移

| | 2014年度累計 | 2015年度累計 | 2016年度累計 | 2017年度累計 | 2018年度累計 | 2019年度累計 | 2020年度予想 | 対前年同期比 |
|--------|----------|----------|----------|----------|----------|----------|----------|--------|
| AP | 17,114 | 16,553 | 16,718 | 17,182 | 18,884 | 16,133 | 19,000 | +17.8% |
| BP | 10,069 | 9,517 | 9,966 | 9,066 | 8,438 | 9,478 | 11,000 | +16.1% |
| 環境及び搬送 | 2,711 | 2,796 | 3,203 | 2,948 | 2,773 | 2,402 | 2,600 | +8.3% |
| その他 | 4,606 | 4,203 | 4,248 | 4,420 | 5,008 | 5,903 | 6,000 | +1.6% |
| 計 | 34,501 | 33,069 | 34,134 | 33,617 | 35,104 | 33,916 | 38,600 | +13.8% |



トピックス（3Q末受注残高）

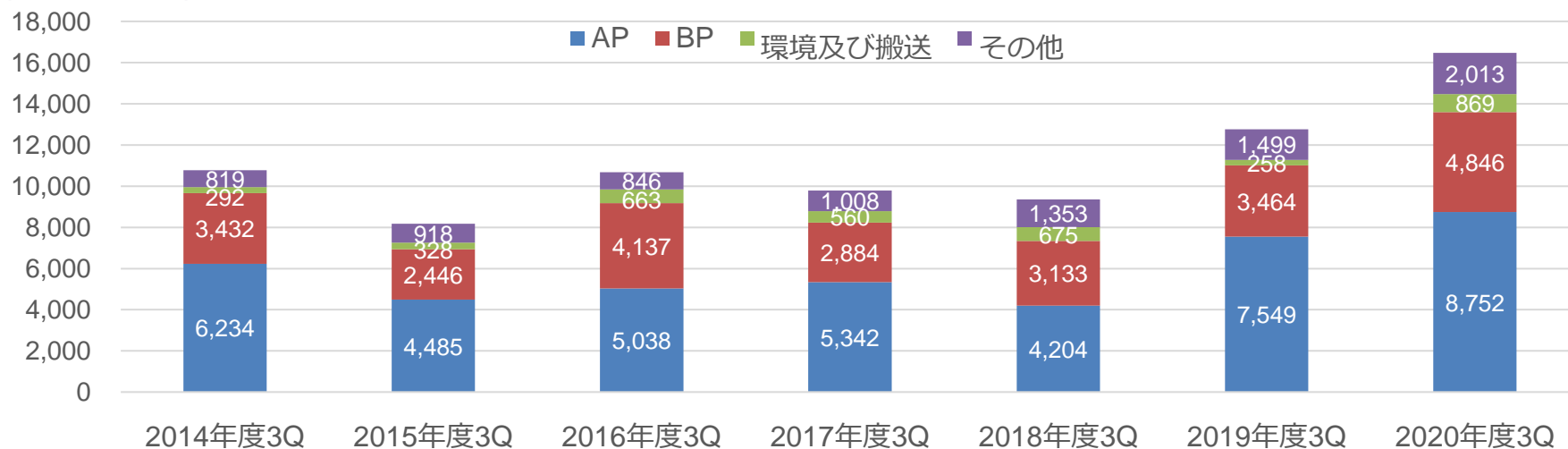
3Q推移

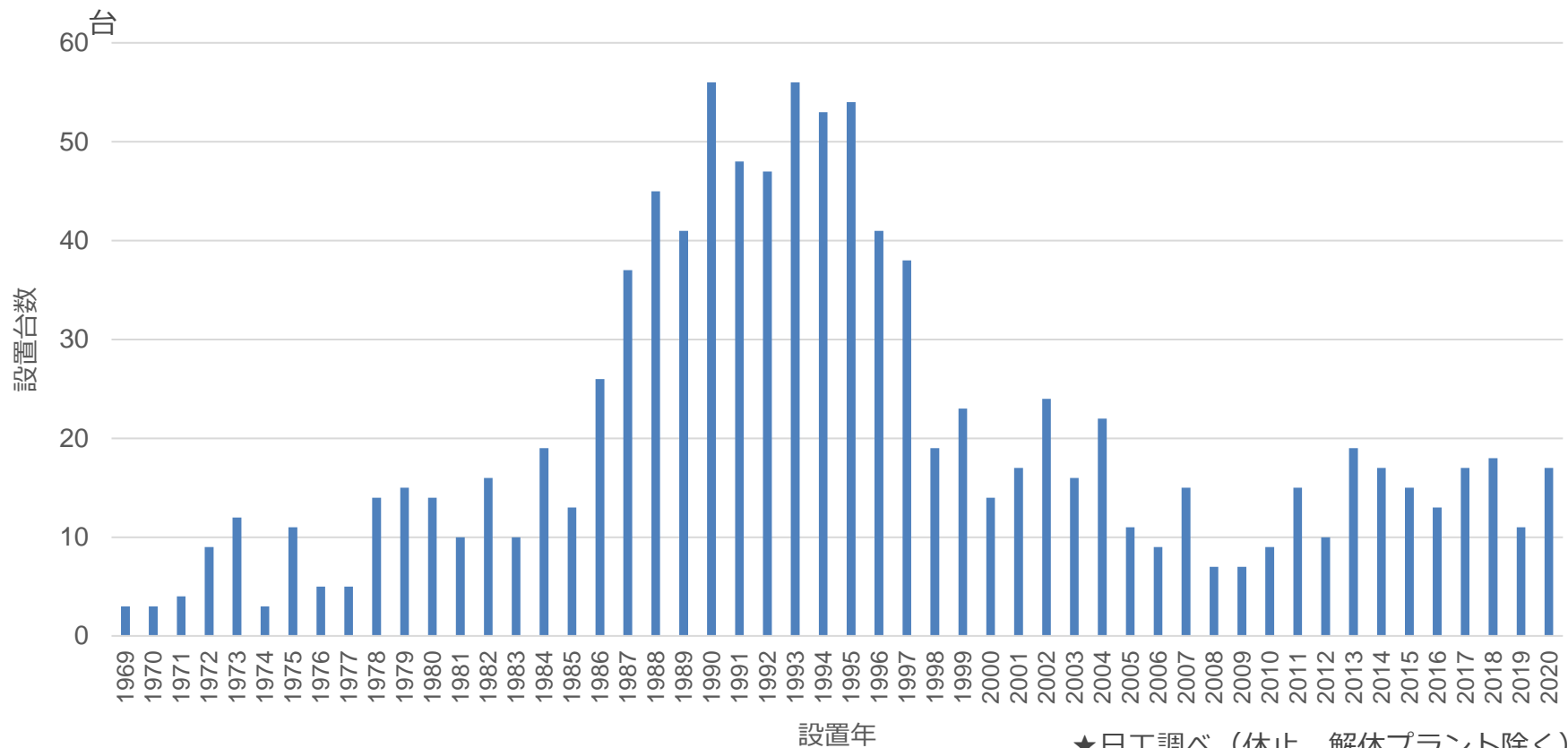
（単位：百万円）

| | 2014年度3Q | 2015年度3Q | 2016年度3Q | 2017年度3Q | 2018年度3Q | 2019年度3Q | 2020年度3Q | 対前年同期比 |
|--------|----------|----------|----------|----------|----------|----------|----------|--------|
| AP | 6,234 | 4,485 | 5,038 | 5,342 | 4,204 | 7,549 | 8,752 | 15.9% |
| BP | 3,432 | 2,446 | 4,137 | 2,884 | 3,133 | 3,464 | 4,846 | 39.9% |
| 環境及び搬送 | 292 | 328 | 663 | 560 | 675 | 258 | 869 | 236.9% |
| その他 | 819 | 918 | 846 | 1,008 | 1,353 | 1,499 | 2,013 | 34.3% |
| 計 | 10,777 | 8,177 | 10,684 | 9,793 | 9,364 | 12,770 | 16,480 | 29.1% |

通期推移

| | 2014年度累計 | 2015年度累計 | 2016年度累計 | 2017年度累計 | 2018年度累計 | 2019年度累計 | 2020年度予想 | 対前年同期比 |
|--------|----------|----------|----------|----------|----------|----------|----------|---------|
| AP | 6,728 | 6,028 | 6,357 | 6,359 | 8,809 | 7,424 | 7,423 | ▲0.0% |
| BP | 3,467 | 2,717 | 3,350 | 2,895 | 3,440 | 3,760 | 5,560 | +47.9% |
| 環境及び搬送 | 309 | 816 | 1,371 | 387 | 385 | 152 | 552 | +263.2% |
| その他 | 535 | 437 | 551 | 491 | 821 | 883 | 783 | ▲11.3% |
| 計 | 11,039 | 9,997 | 11,629 | 10,132 | 13,455 | 12,219 | 14,318 | +17.2% |





★日工調べ（休止、解体プラント除く）

| | 旧プラント設置年 | | | | | | | | | | | |
|-----------|----------|-------|-------|-------|-------|-------|-------|-------|-------|-------|-------|----|
| | 1968-70 | 71-75 | 76-80 | 81-85 | 86-90 | 91-95 | 96-00 | 01-05 | 06-10 | 11-15 | 16-20 | 不明 |
| 2017年出荷内訳 | 1 | 2 | 0 | 2 | 4 | 4 | 0 | 1 | 0 | 0 | 0 | 2 |
| 2018年出荷内訳 | 0 | 3 | 2 | 1 | 2 | 4 | 2 | 3 | 0 | 0 | 0 | 1 |
| 2019年出荷内訳 | 1 | 1 | 1 | 1 | 2 | 2 | 0 | 1 | 0 | 0 | 0 | 2 |
| 2020年出荷内訳 | 1 | 1 | 1 | 2 | 6 | 4 | 1 | 0 | 0 | 0 | 0 | 0 |

● APユーザーの上期受注残、3Qの商況

- 2Q時受注残：
 - NIPPO 前年同期比+3.1%、前田道路 +11.8%、日本道路 +22%、東亜道路工業 +11%、世紀東急工業 +21%、三井住建道路 +9%
 - (出所：「会社四季報」2021年1集新春号 (東洋経済新報社刊))
 - ⇒受注残増の要因は工事の大型化・長納期化
- 第3四半期、材料安により大半の上場大手道路会社の営業利益は増加

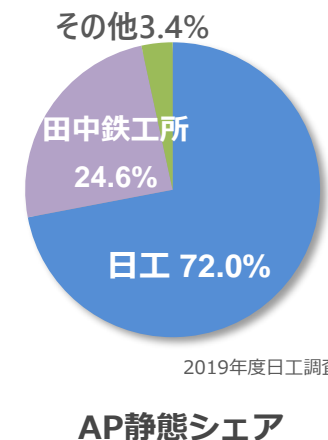
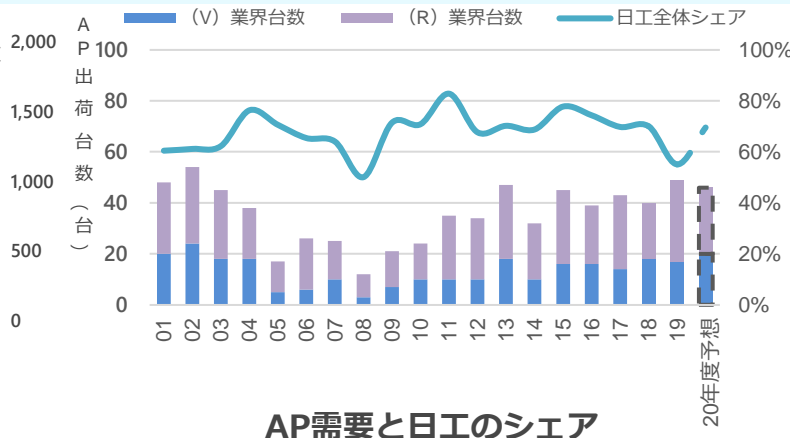
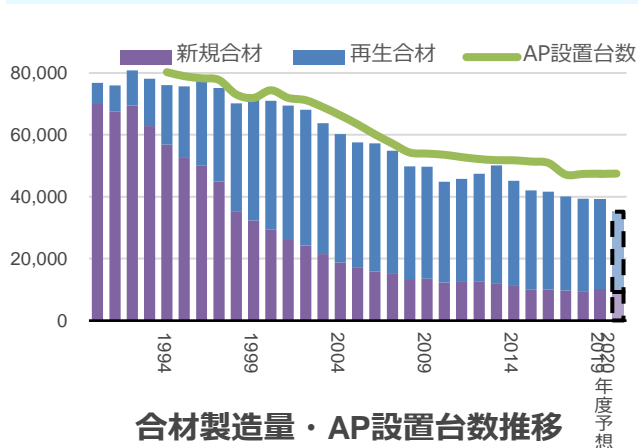


リサイクルを中心とした中型AP
VP-II

● 脱炭素化社会への取り組み

- 中温化アスファルト合材に対応すべくフォームド装置を開発
10台納入実績 (合材製造温度：現状170℃⇒140℃程度へ。)
CO2削減率14% (100%バージン合材とした場合)
- カーボンニュートラル燃料対応のための粉体バイオマスバーナー開発完了
- アンモニア、水素燃料対応バーナーの開発に着手 (2025年完成予定)

● 国内アスファルト合材製造推移・AP台数推移



● 株主還元の強化

□ 2021年3月期の配当金30円（中間15円、期末15円）
（配当性向62.6%） 予定



★2019年10月1日を効力発生日として、普通株式1株につき5株の割合で株式分割を実施しており、分割後の配当金額に統一して記載しています
※当期純利益＝親会社株主に帰属する当期純利益（百万円）

✓ 自己株式取得
2020年5月25日～2020年9月30日
（総数80万株（上限） 金額4億円（上限））



9月17日取得完了
（取得自己株式 616,700株、金額 399,960,700円）

株主優待制度を新設

目的：日頃のご支援に感謝の気持ちを表すとともに、当社株式への投資の魅力をより一層高め、より多くの方々に中長期的に保有していただくため

優待品：①当社グループ会社製品「エアーショベル」（1本1,000円分と換算）
②QUOカード（1,000円単位）

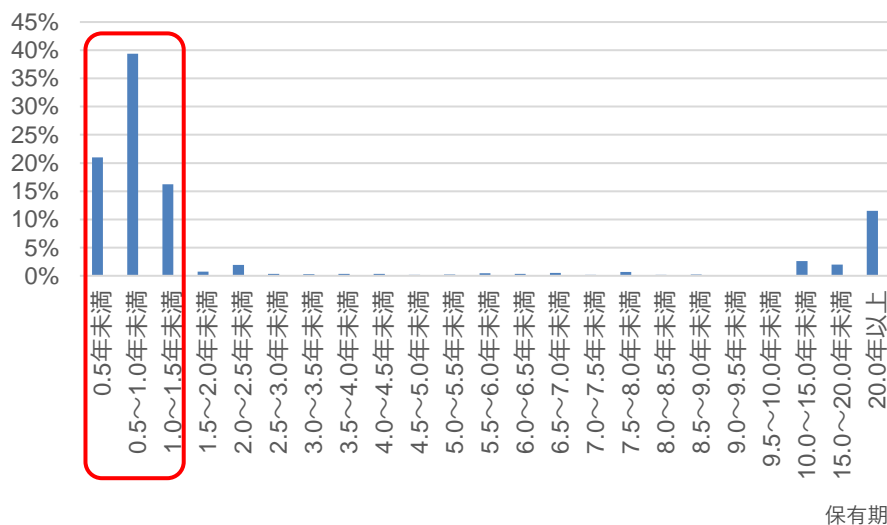
握り部・柄管にアルミ合金を使用した業界初の超軽量ショベル



| | 保有期間 | |
|------------|----------|---------|
| | 1年以上3年未満 | 3年以上 |
| 500～1,999株 | 1,000円分 | 2,000円分 |
| 2,000株 | 4,000円分 | 8,000円分 |

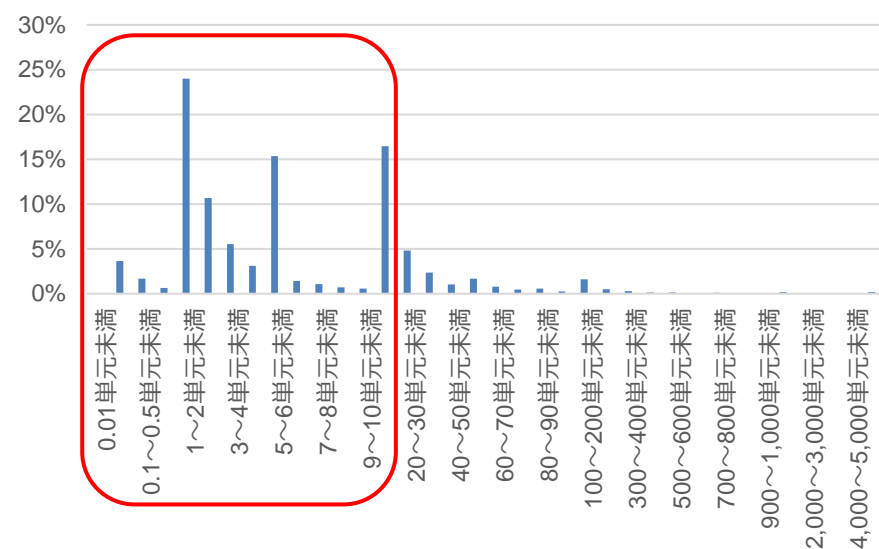
当社株主の状況（2020年9月末）

株主数割合



株主数保有期間割合

単元ごと株主数割合



出所：株主アンケート調査2020年3月期

2020年度3Q決算説明

2020年度 3Q累計業績ハイライト (1)

- ▶ 売上 : 国内AP製品 (+12.4億円)、BP製品 (▲1.0億円)、日工上海 (▲4.6億円)、輸出 (▲4.7億円)、搬送 (▲3.4億円) その他事業売上 (+1.9億円)
- ▶ 営業利益 : 今期よりタイ現地法人販管費発生、環境搬送売上減少、その他事業破砕機売上減少により減少
- ▶ 経常利益 : 前田道路(株)の特別配当金(+3.4億円)、開発補助金 (0.5億円)
- ▶ 受注 : AP事業 (+29.0億円)、BP事業 (+9.6億円)、環境搬送 (+5.0億円)、その他事業 (+6.4億円)、合計 (+50.1億円)
- ▶ 受注残 : AP事業 (+12.0億円)、BP事業 (+13.8億円)、環境搬送 (+6.1億円)、その他事業 (+5.1億円)、合計 (+37.1億円)

| | 2019年度 | | 2020年度 (単位: 百万円) | | | | | |
|-----------------|--------|------------|------------------|------------------|------------|------------------|--------|---------|
| | 3Q実績 | 3Q (累計) 実績 | 3Q実績 | 対前年同期比 | 3Q (累計) 実績 | 対前年同期比 | 通期予想 | 4Q予想 |
| 売上高 | 7,422 | 24,562 | 6,407 | ▲1,015 ▲13.6% | 24,632 | +70 +0.3% | 36,500 | 11,868 |
| 営業利益 | 81 | 1,040 | ▲96 | ▲177 - | 904 | ▲136 ▲13.1% | 2,200 | 1,296 |
| 営業利益率 | 1.1% | 4.2% | - | - | 3.7% | ▲0.5pt | 6.0% | 10.9% |
| 経常利益 | 129 | 1,163 | ▲89 | ▲218 - | 1,499 | +336 +28.9% | 2,700 | 1,201 |
| 親会社株主に帰属する当期純利益 | ▲33 | 970 | ▲133 | ▲100 - | 966 | ▲4 ▲0.4% | 1,850 | 884 |
| 受注高 | 7,034 | 23,877 | 9,857 | +2,823 +40.1% | 28,893 | +5,016 +21.0% | 38,600 | 9,707 |
| 受注残高 | - | 12,769 | 16,479 | +3,710 +29.0% | 16,479 | +3,710 +29.0% | 14,318 | 14,318 |
| | | | | | | | | (単位: 円) |
| 為替レート (EUR) | - | 122.16 | - | - | 122.59 | - | 118.00 | 127.00 |
| 為替レート (RMB) | - | 15.82 | - | - | 15.39 | - | 15.50 | 15.90 |

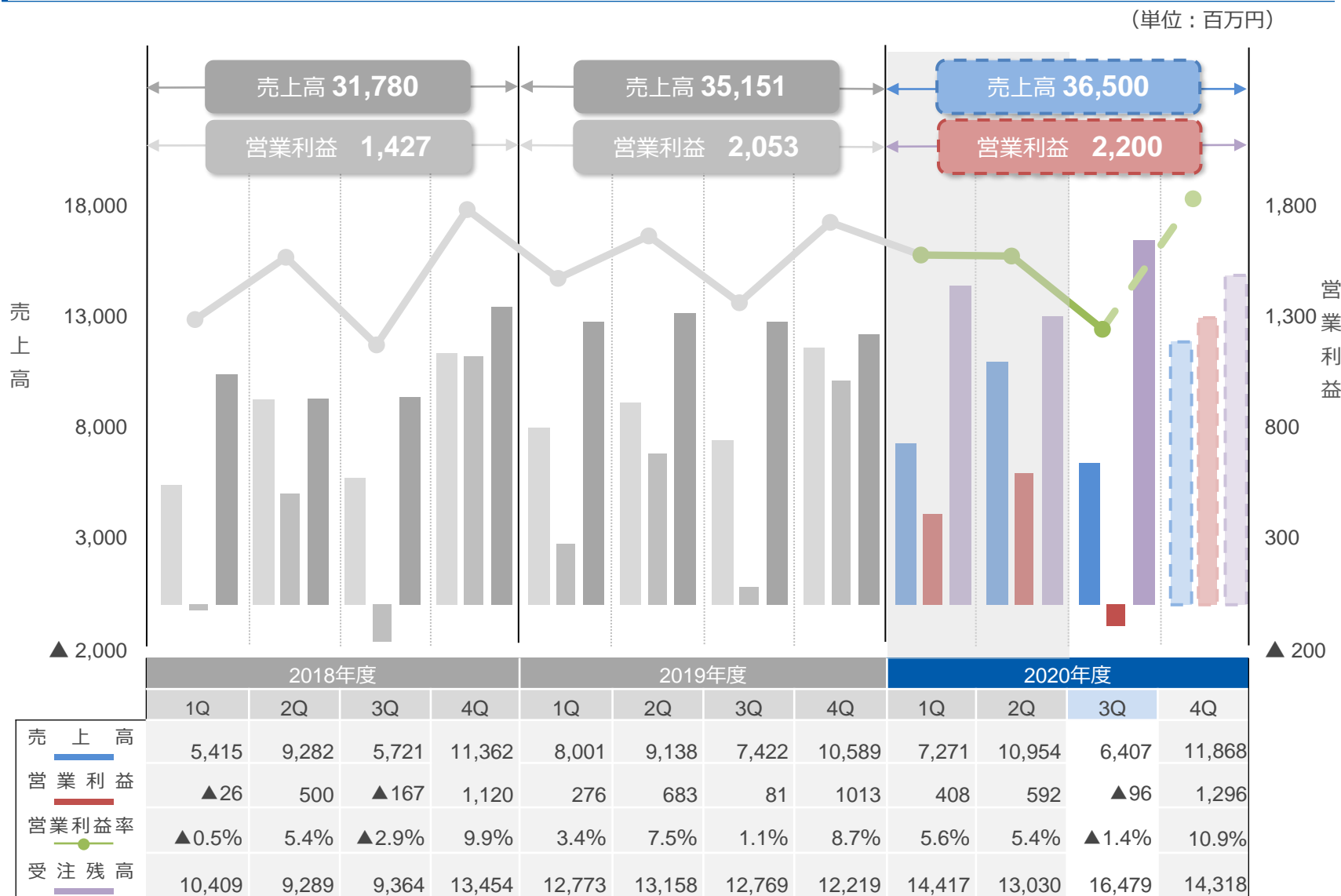
2020年度 3Q累計業績ハイライト (2)

(単位：百万円)

| | | 2019年度 | | | 2020年度 | | | | |
|------------|-------|--------|------------|--------|--------|----------------|------------|----------------|--------|
| | | 3Q実績 | 3Q (累計) 実績 | 通期実績 | 3Q実績 | 対前年同期比 | 3Q (累計) 実績 | 対前年同期比 | 通期予想 |
| AP関連事業 | 売上高 | 3,789 | 12,456 | 17,518 | 3,247 | ▲542 ▲14.3% | 12,774 | +318 +2.5% | 19,000 |
| | 営業利益 | ▲53 | 623 | 1,118 | ▲105 | ▲52 - | 535 | ▲88 ▲14.1% | 1,250 |
| | 営業利益率 | ▲1.4% | 5.0% | 6.4% | ▲3.2% | ▲1.8pt | 4.1% | ▲0.9pt | 6.6% |
| BP関連事業 | 売上高 | 1,722 | 6,291 | 9,158 | 1,274 | ▲448 ▲26.0% | 6,192 | ▲99 ▲1.6% | 9,200 |
| | 営業利益 | 89 | 386 | 761 | ▲25 | ▲114 - | 461 | +75 +19.4% | 850 |
| | 営業利益率 | 5.2% | 6.1% | 8.3% | ▲1.9% | ▲7.1pt | 7.4% | +1.3pt | 8.7% |
| 環境及び搬送関連事業 | 売上高 | 561 | 1,914 | 2,634 | 513 | ▲48 ▲8.5% | 1,572 | ▲342 ▲17.8% | 2,200 |
| | 営業利益 | 174 | 393 | 562 | 94 | ▲80 ▲45.9% | 286 | ▲107 ▲27.2% | 400 |
| | 営業利益率 | 31.0% | 20.5% | 21.3% | 18.3% | ▲12.7pt | 18.1% | ▲2.4pt | 18.2% |
| その他事業 | 売上高 | 1,350 | 3,899 | 5,840 | 1,373 | +23 ▲1.7% | 4,092 | +193 +4.9% | 6,100 |
| | 営業利益 | 196 | 644 | 1,020 | 188 | ▲8 ▲4.0% | 565 | ▲79 ▲12.2% | 1,000 |
| | 営業利益率 | 14.5% | 16.5% | 17.5% | 13.6% | ▲0.9pt | 13.8% | ▲2.7pt | 16.3% |
| 全社費用 | | ▲322 | ▲1,005 | ▲1,409 | ▲248 | ▲74 | ▲944 | ▲61 | ▲1,300 |

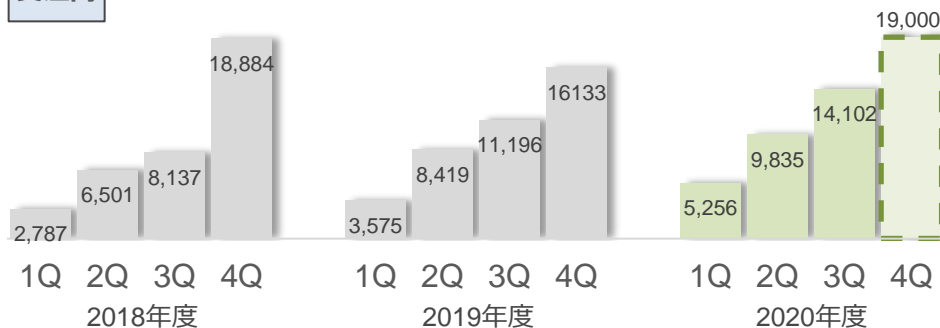
- ▶ AP関連事業売上高 : 国内製品売上高が対前年同期比+19.3%、メンテナンスサービス+12.3%と伸長し、海外売上高の減少分を吸収し昨年実績を上回る
- ▶ BP関連事業売上高 : 受注は対前年比+15.2%となるものの3Q納入物件少なく売上減少
- ▶ 環境及び搬送関連事業売上高 : 新型コロナウイルスの影響により、代理店の営業活動、ユーザーの設備稼働率が減少し設備入替え需要が減少
- ▶ その他事業売上高 : モバイルプラントが対前年同期比2.8倍など新規事業、製品が大幅増

四半期別売上高・営業利益推移



受注高

(累計) (単位：百万円)



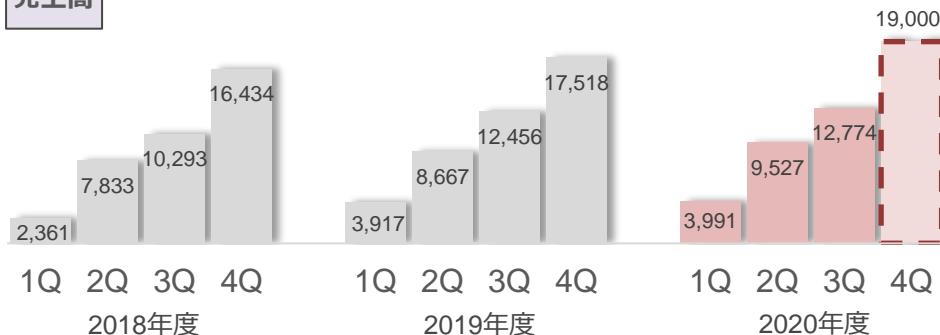
▶ 受注高

- ・受注高、前年同期比+25.9%

(要因)

国内需要が堅調に推移
中国では来期へ向けて受注・引合は順調に推移
タイ 12月 1台受注、3月売上予定
1月 1台受注、8月売上予定

売上高



▶ 売上高

- ・国内売上高、対前年同期比+14.9%
(製品+19.3%、メンテナンスサービス+12.3%)
- ・海外売上高、対前年同期比▲22.5%
(上海▲12.8%、輸出▲89.7%)

営業利益・営業利益率



▶ 営業利益

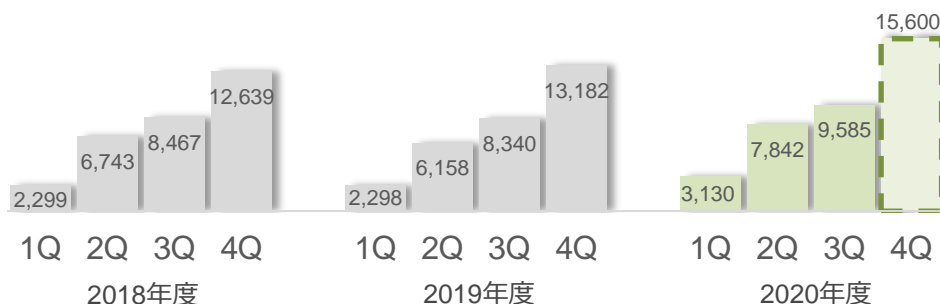
- ・営業利益、前年同期比▲14.1%
- ・営業利益率、前年同期比▲0.9ポイント

(要因)

タイ現地法人の販管費、▲94百万円

国内売上高

（累計）（単位：百万円）



国内

- ・プラント製品、対前年同期比+19.3%
- ・メンテナンス、対前年同期比+12.3%

（要因）

- ・アスファルト原料費安により大手各社業績好調
設備投資意欲高い状態が続く

海外売上高



海外

- ・対前年同期比▲22.5%
- ・輸出、対前年同期比▲89.7%
- ・日工上海、対前年同期比▲12.8%

※輸出

新型コロナウイルスの収束見えず
（ロシア・インドネシア）

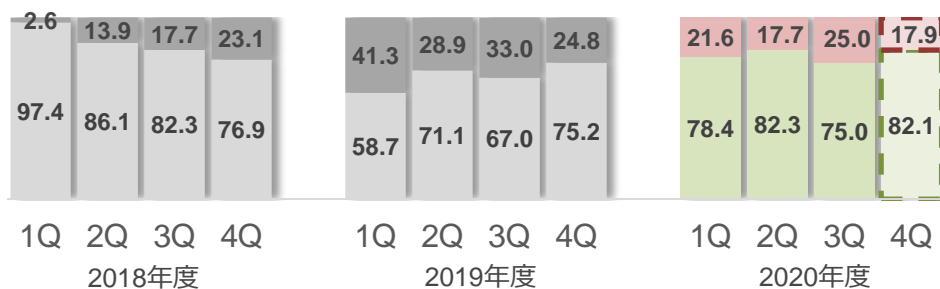
※Nikko Asia(Thailand)

10月 本格活動開始

海外比率

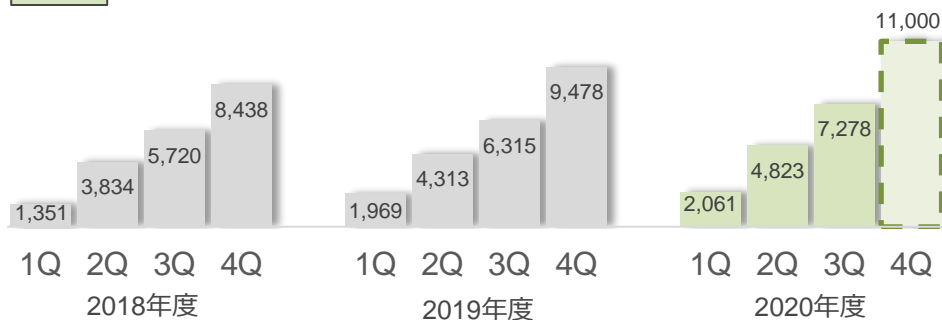
■ 国内 ■ 海外

（単位：％）



受注高

(累計) (単位：百万円)



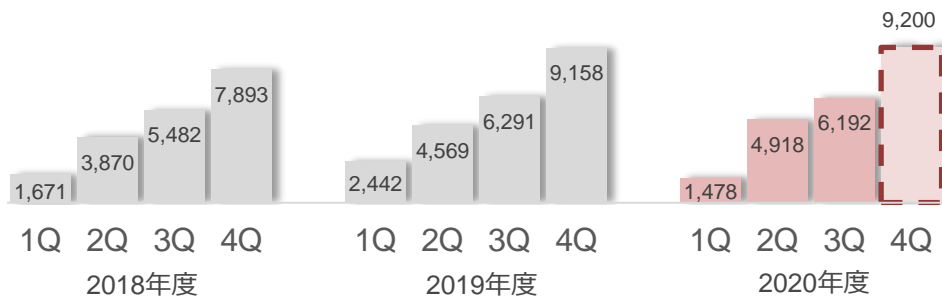
▶ 受注高

・対前年比、+15.2%

(要因)

生コン市場価格の上昇により老朽化設備の更新需要が増え受注増

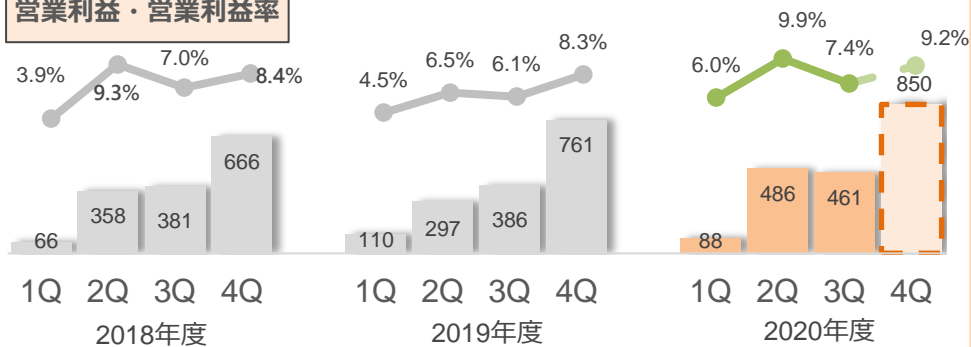
売上高



▶ 売上高

・プラント製品、対前年同期比▲3.0%
・メンテナンス、前年同期比減+1.9%

営業利益・営業利益率

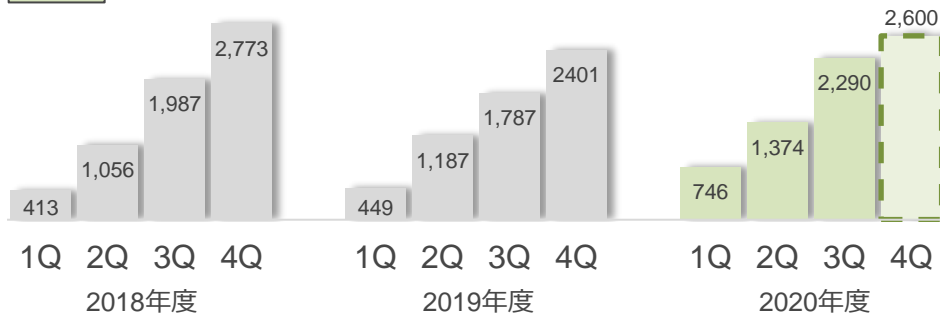


▶ 営業利益

・営業利益、前年同期比+19.4%
・営業利益率、前年同期比+1.3ポイント

受注高

(累計) (単位：百万円)



▶ 受注高

・前年同期比+28.1%

(要因)

搬送：JR関係 3.2億
(バラストストックヤード、新幹線用バラスト入替え車両用コンベヤ)

環境：石膏系固化材製造設備 1.5億(土質)など特殊案件受注

売上高



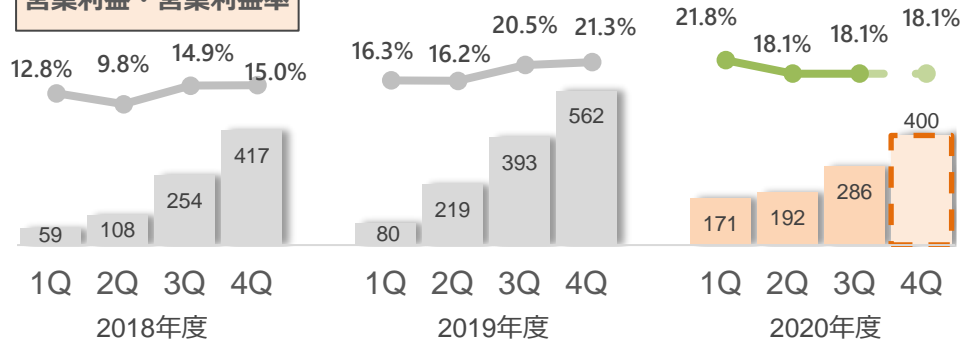
▶ 売上高

・前年同期比▲17.8%

(要因)

- ・新型コロナウイルスの影響により代理店の営業活動減少
- ・ユーザーの設備稼働率減少により入替え工事の延期、中止、メンテ部品の減少

営業利益・営業利益率



▶ 営業利益

・営業利益、前年同期比▲27.2%

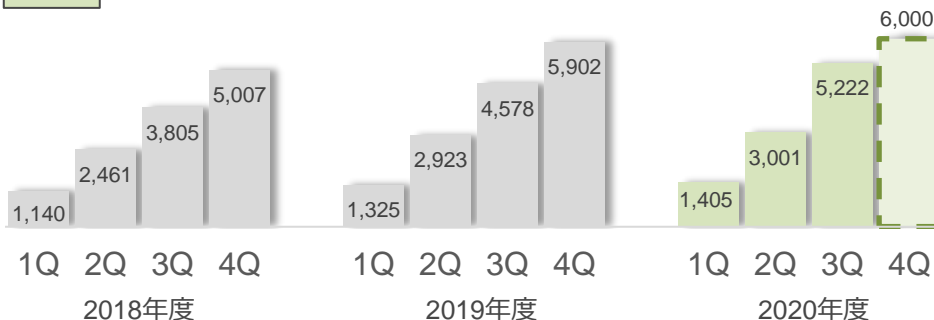
・営業利益率、前年同期比▲2.4ポイント

(要因)

売上高減少の影響

受注高

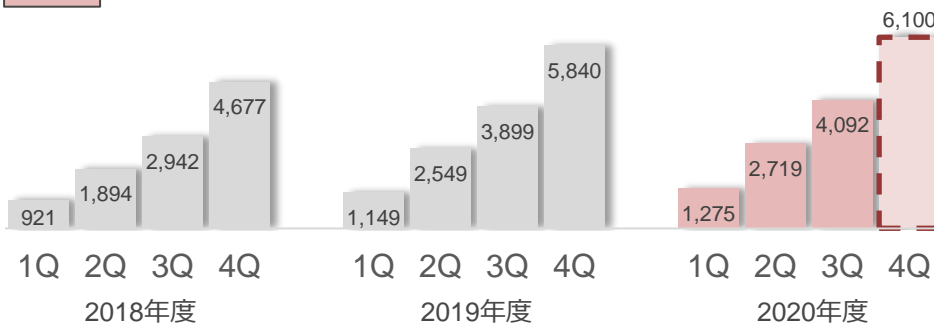
(累計) (単位：百万円)



▶ 受注高

- ・セグメント全体対前年比+14.0%

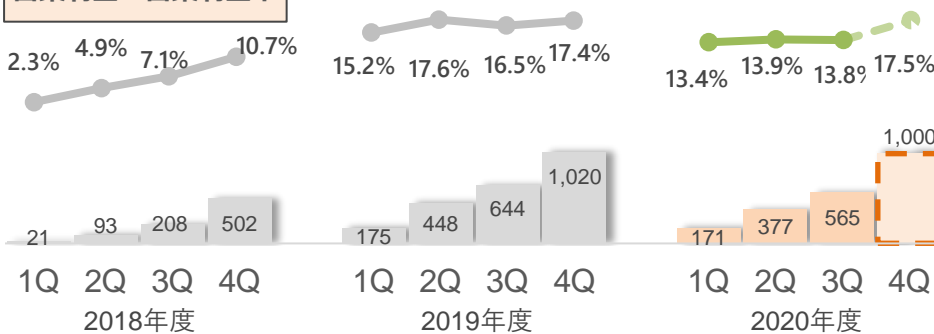
売上高



▶ 売上高

- ・モバイルプラント製品前年同期実績226百万円(7台) → 627百万円(19台)
- ・防水板、前年は特殊案件あり前年同期比▲12.8%となるものの、特殊案件を除いたベース売上高は前年同期比+75.1%
- ・電力会社向け木材チップ貯蔵供給設備

営業利益・営業利益率



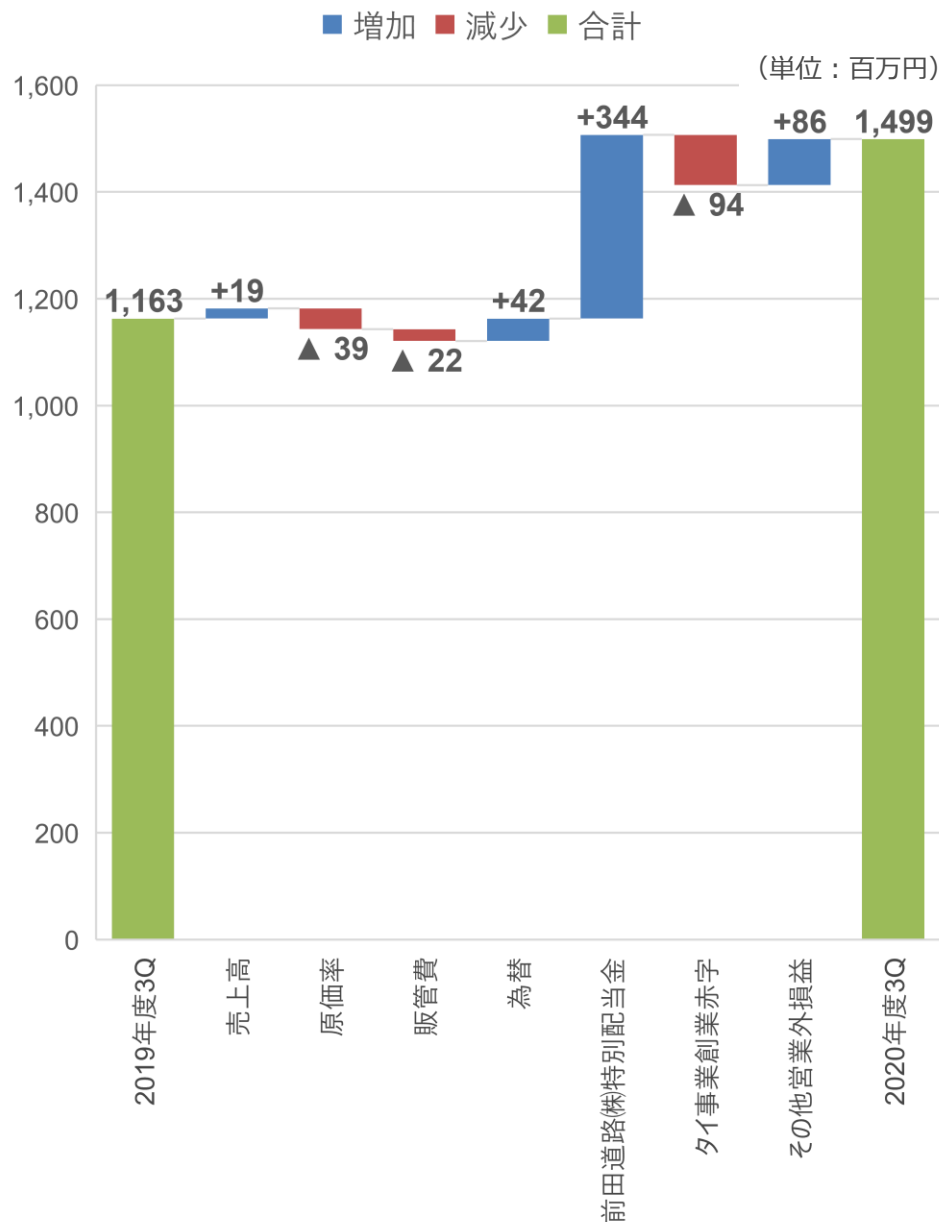
▶ 営業利益

- ・破砕機・防水板の売上減により減少

★ その他事業の売上構成 (20年度3Q)

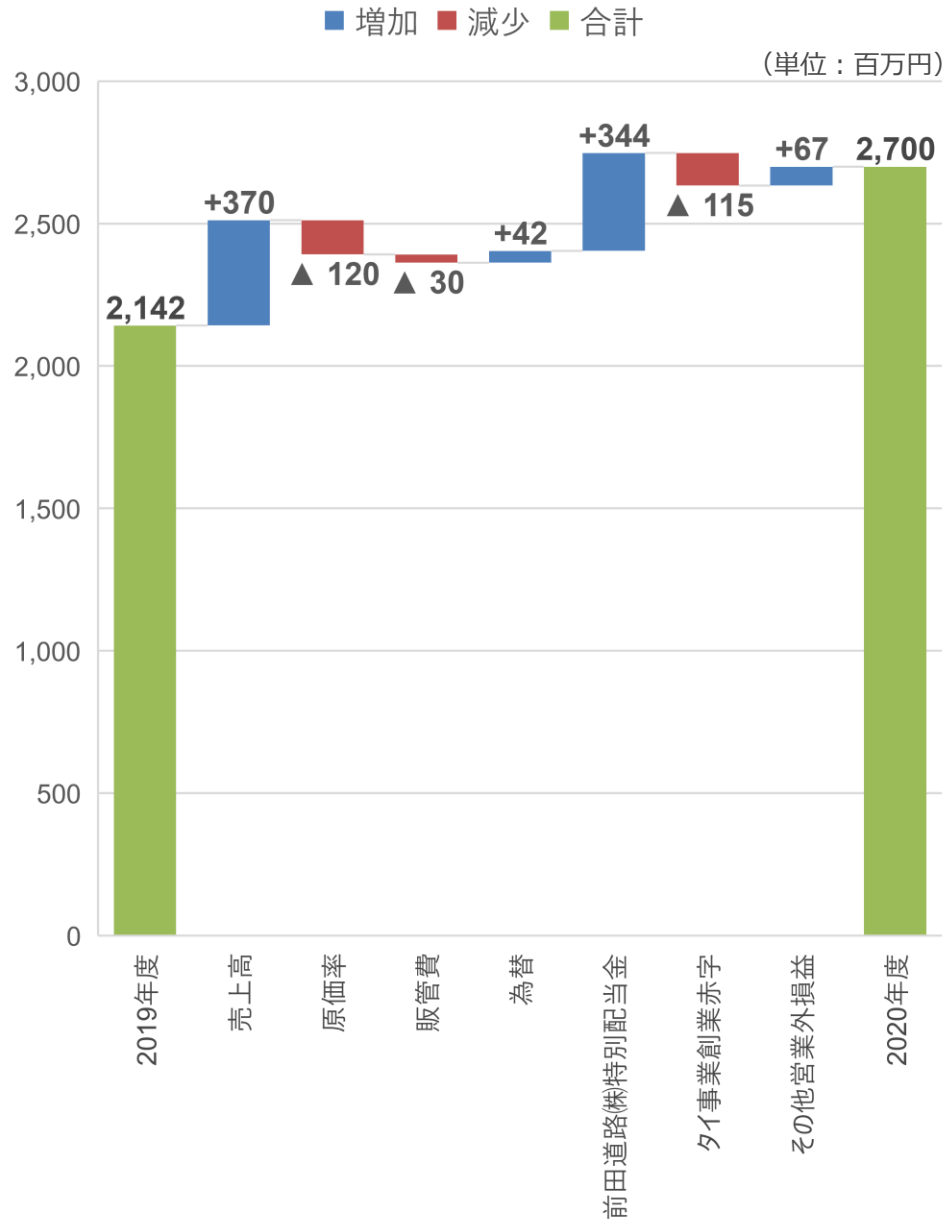
| | | | |
|------|-------|--------|-------|
| 仮設機材 | 31.3% | 防水板・水門 | 18.5% |
| 土農工具 | 11.9% | モバイル | 15.3% |
| 開発製品 | 1.2% | 破砕機 | 7.0% |
| | | 他 | 14.6% |

2020年度第3四半期 経常利益 増減要因分析



| 項目 | 影響額 | 内容 |
|--------------|------|--|
| 売上高 | +19 | 売上 +70百万円 |
| 原価率 | ▲39 | 原価率の上昇 73.0%→73.2% |
| 販管費 | ▲22 | 日工上海決算 取り込み時期変更による 減少102百万円 (損益上はプラス影響) |
| 為替 | +42 | |
| 前田道路(株)特別配当金 | +344 | |
| タイ事業創業赤字 | ▲94 | |
| その他営業外 | +86 | 炭化燃料バーナ補助金 (+49百万円) |

2020年度通期 経常利益 増減要因分析 (予想)



| 項目 | 影響額 | 内容 |
|--------------|------|------------------|
| 売上高 | +370 | 売上 +1,349 |
| 原価率 | ▲120 | 原価率の上昇 |
| 販管費 | ▲30 | 日工上海決算取込時期変更影響剥落 |
| 為替 | +42 | |
| 前田道路(株)特別配当金 | +344 | |
| タイ事業創業赤字 | ▲115 | |
| その他営業外 | +67 | |

バランスシートの推移

(単位：百万円)

| | | 2019年度3Q | 2020年度3Q | 増減 | 増減の主な要因 |
|---------------------------|--------|----------|----------|--------|--|
| 資 産 | 流動資産 | 29,616 | 30,779 | +1,162 | 増加：受取手形及び売掛金 +443百万円 商品及び製品 +1,239百万円 仕掛品 +372百万円 原材料及び貯蔵品 +350百万円 その他 +253百万円 減少：現金及び預金 ▲2,203百万円 |
| | 有形固定資産 | 7,214 | 8,674 | +1,459 | 増加：建物及び構築物 +240百万円 機械装置及び運搬具 +331百万円 タイ工場（建設中） +539百万円 繰延税金資産 +260百万円 その他 +151百万円 減少：投資有価証券 ▲997百万円 |
| | 無形固定資産 | 387 | 538 | +151 | |
| | 投資その他 | 7,214 | 6,452 | ▲762 | |
| 総 資 産 合 計 | | 44,433 | 46,444 | +2,011 | |
| 負 債 | 流動負債 | 11,125 | 13,226 | +2,101 | 増加：支払手形及び買掛金 +137百万円 ファクタリング未払金 +103百万円 短期借入金 +143百万円 受注損失引当金 +199百万円 その他 +1,372百万円 |
| | 固定負債 | 2,920 | 3,373 | +453 | |
| 純 資 産 合 計 | | 30,387 | 29,844 | ▲543 | 増加：利益剰余金 +236百万円 減少：自己株式の取得 ▲385百万円 その他有価証券評価差額金 ▲479百万円 |
| 1 株 当 たり 純 資 産 (円 銭) | | 783.75 | 780.90 | ▲2.85 | |

※当社は、2019年10月1日を効力発生日として、普通株式1株につき5株の割合で株式分割を実施しております。
 1株当たり純資産は、2019年度連結会計年度の期首に当該株式分割が行われたと仮定し、算定しております。



参考資料

(単位：百万円)

| | 18年度 | | | | 19年度 | | | | 20年度 | | | |
|------------------------|--------------|--------------|--------------|---------------|--------------|--------------|--------------|---------------|--------------|---------------|--------------|---------------|
| | 1Q | 2Q | 3Q | 4Q | 1Q | 2Q | 3Q | 4Q | 1Q | 2Q | 3Q | 4Q予想 |
| 売上高 | 5,415 | 9,282 | 5,721 | 11,362 | 8,001 | 9,139 | 7,422 | 10,589 | 7,271 | 10,954 | 6,407 | 11,868 |
| AP関連事業 | 2,361 | 5,472 | 2,460 | 6,140 | 3,917 | 4,750 | 3,789 | 5,062 | 3,991 | 5,536 | 3,247 | 6,226 |
| BP関連事業 | 1,671 | 2,199 | 1,612 | 2,410 | 2,442 | 2,127 | 1,722 | 2,867 | 1,478 | 3,440 | 1,274 | 3,008 |
| 環境及び搬送関連事業 | 462 | 636 | 601 | 1,075 | 492 | 861 | 561 | 720 | 524 | 535 | 513 | 628 |
| その他事業 | 921 | 973 | 1,048 | 1,734 | 1,149 | 1,400 | 1,350 | 1,941 | 1,275 | 1,444 | 1,373 | 2,008 |
| 営業利益 | ▲ 26 | 500 | ▲ 167 | 1,120 | 276 | 683 | 81 | 1,013 | 408 | 592 | ▲ 96 | 1,296 |
| AP関連事業 | 42 | 373 | ▲ 132 | 680 | 222 | 454 | ▲ 53 | 495 | 340 | 300 | ▲ 105 | 715 |
| BP関連事業 | 66 | 292 | 23 | 285 | 110 | 187 | 89 | 375 | 88 | 398 | ▲ 25 | 389 |
| 環境及び搬送関連事業 | 59 | 49 | 146 | 163 | 80 | 139 | 174 | 169 | 114 | 78 | 94 | 114 |
| その他事業 | 21 | 72 | 115 | 294 | 175 | 273 | 196 | 376 | 171 | 206 | 188 | 435 |
| 全社費用 | ▲ 216 | ▲ 286 | ▲ 318 | ▲ 302 | ▲ 313 | ▲ 370 | ▲ 322 | -404 | ▲ 305 | ▲ 391 | ▲ 248 | ▲ 356 |
| 経常利益 | 87 | 508 | ▲ 142 | 1,123 | 361 | 673 | 129 | 979 | 979 | 609 | ▲ 89 | 1,201 |
| 親会社株主に帰属する当期純利益 | 130 | 434 | ▲ 2 | 783 | 270 | 733 | ▲ 33 | 618 | 746 | 353 | ▲ 133 | 884 |

| | | | | | | | | | | | | |
|--------|---------|---|-----|---|-------|---|-----|---|-----|---|-----|---|
| 営業CF | ▲ 218 | | | | 3,839 | | | | — | | | |
| 投資CF | ▲ 1,021 | | | | ▲ 639 | | | | — | | | |
| 配当金総額 | 267 | — | 229 | — | 229 | — | 775 | — | 775 | — | 572 | — |
| 自社株取得額 | 0 | | | | 0 | | | | 400 | | | |

事業別受注高と受注残高の推移（累計ベース）

（単位：百万円）

| 受注高（累計） | 18年度 | | | | 19年度 | | | | 20年度 | | | |
|------------|-------|--------|--------|--------|-------|--------|--------|--------|-------|--------|--------|--------|
| | 1Q | 2Q | 3Q | 4Q | 1Q | 2Q | 3Q | 4Q | 1Q | 2Q | 3Q | 4Q予想 |
| AP関連事業 | 2,787 | 6,501 | 8,137 | 18,884 | 3,575 | 8,419 | 11,196 | 16,133 | 5,256 | 9,835 | 14,102 | 19,000 |
| BP関連事業 | 1,351 | 3,834 | 5,720 | 8,438 | 1,969 | 4,313 | 6,315 | 9,478 | 2,061 | 4,823 | 7,278 | 11,000 |
| 環境及び搬送関連事業 | 413 | 1,056 | 1,987 | 2,773 | 449 | 1,187 | 1,787 | 2,401 | 746 | 1,374 | 2,290 | 2,600 |
| その他 | 1,140 | 2,461 | 3,805 | 5,007 | 1,325 | 2,923 | 4,578 | 5,902 | 1,405 | 3,001 | 5,222 | 6,000 |
| 合計 | 5,693 | 13,854 | 19,650 | 35,103 | 7,320 | 16,843 | 23,877 | 33,915 | 9,469 | 19,036 | 28,893 | 38,600 |

| 期末受注残高 | 18年度 | | | | 19年度 | | | | 20年度 | | | |
|------------|--------|-------|-------|--------|--------|--------|--------|--------|--------|--------|--------|--------|
| | 1Q | 2Q | 3Q | 4Q | 1Q | 2Q | 3Q | 4Q | 1Q | 2Q | 3Q | 4Q予想 |
| AP関連事業 | 6,784 | 5,027 | 4,203 | 8,808 | 8,466 | 8,561 | 7,548 | 7,423 | 8,688 | 7,732 | 8,751 | 7,423 |
| BP関連事業 | 2,575 | 2,858 | 3,132 | 3,439 | 2,967 | 3,184 | 3,464 | 3,760 | 4,342 | 3,665 | 4,845 | 5,560 |
| 環境及び搬送関連事業 | 338 | 345 | 675 | 385 | 342 | 219 | 258 | 152 | 373 | 467 | 869 | 552 |
| その他 | 710 | 1,058 | 1,352 | 820 | 997 | 1,194 | 1,498 | 883 | 1,013 | 1,165 | 1,553 | 783 |
| 合計 | 10,409 | 9,289 | 9,364 | 13,454 | 12,773 | 13,158 | 12,769 | 12,219 | 14,417 | 13,030 | 16,479 | 14,318 |

(単位：百万円)

| | 2011年度 | 2012年度 | 2013年度 | 2014年度 | 2015年度 | 2016年度 | 2017年度 | 2018年度 | 2019年度 | 2020年度 予想 |
|-------|--------|--------|--------|--------|--------|--------|--------|--------|--------|--------------|
| 設備投資 | 292 | 335 | 844 | 815 | 877 | 1,261 | 550 | 1,889 | 1,483 | 1,800 |
| 減価償却費 | 432 | 389 | 395 | 422 | 487 | 482 | 472 | 508 | 611 | 700 |
| 研究開発費 | 239 | 256 | 295 | 276 | 227 | 271 | 291 | 211 | 379 | 350 |

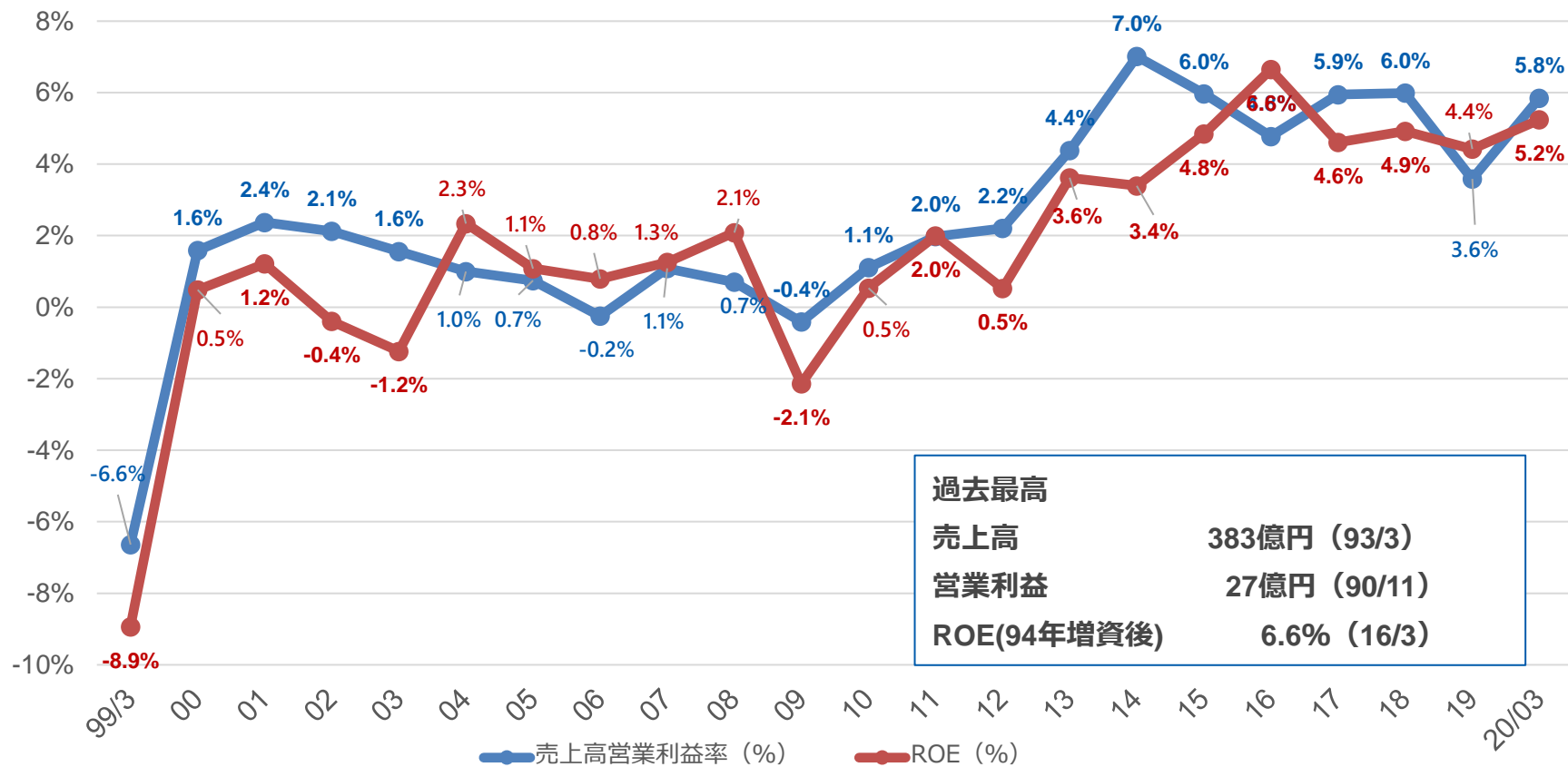
(単位：人、歳、年)

| | | | | | | | | | |
|---------------|------|------|------|-------|------|-------|------|------|------|
| 連結従業員数 | 775 | 763 | 767 | 796 | 803 | 797 | 807 | 799 | 838 |
| 従業員平均年齢(単体) | 44.2 | 44.7 | 43.3 | 43.1 | 42.2 | 42.3 | 42.2 | 40.9 | 41.1 |
| 平均勤続年数(単体) | 21.5 | 21.2 | 20 | 19.3 | 18.2 | 18.5 | 18.3 | 16.0 | 15.8 |
| 女性社員数(単体) | 28 | 31 | 31 | 33 | 39 | 42 | 42 | 45 | 51 |
| 新卒採用者数(単体) | 13 | 15 | 21 | 21 | 30 | 17 | 19 | 15 | 14 |
| 新卒女性社員採用数(単体) | 1 | 0 | 1 | 3 | 1 | 2 | 0 | 0 | 0 |
| 女性社員採用割合(単体) | 7.6% | 0% | 4.7% | 14.2% | 3.3% | 11.7% | 0% | 0% | 0% |
| 外国人採用数(単体) | 1 | 0 | 6 | 0 | 0 | 0 | 1 | 1 | 0 |
| 外国人従業員数(単体) | 2 | 2 | 8 | 6 | 6 | 6 | 7 | 8 | 5 |
| 外国人従業員(連結) | 92 | 90 | 91 | 95 | 94 | 93 | 101 | 98 | 116 |
| 海外従業員数(連結) | 92 | 90 | 91 | 95 | 92 | 91 | 101 | 98 | 123 |

環境負荷軽減新製品

| | 2013年度 | 2014年度 | 2015年度 | 2016年度 | 2017年度 | 2018年度 |
|----------|------------------------|------------------------------|--------------------------------------|-------------------|--------|---------------|
| 新製品名 | 【砂専用乾燥装置】 【高温予熱バーナ】 | 【NTB-IIバーナ】 | 【新型バグフィルタ】 | 【VPシリーズAP】 | — | 【フォームDAS製造装置】 |
| 環境負荷軽減項目 | ・プラント生産効率UP ・省エネルギー | ・省エネルギー ・燃焼領域での 燃焼効率UP | ・省スペース ・省エネルギー ・排ガス量低減 ・低騒音 | ・再生材の 臭気ガス拡散防止 | — | ・中温化合物の製造対応 |

営業利益率・ROE



(単位: 百万円)

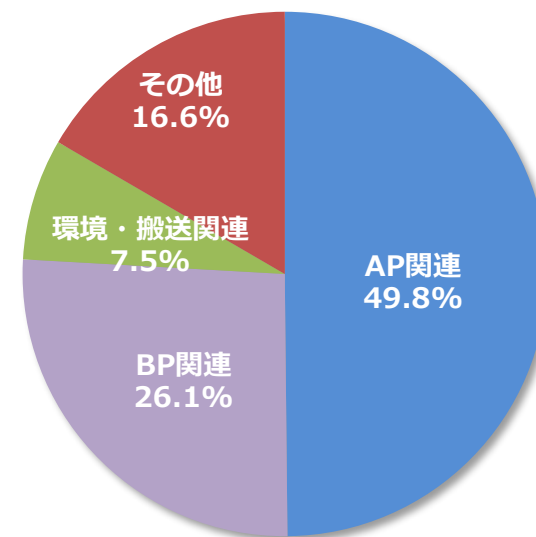
| | 0 | 1 | 2 | 3 | 4 | 5 | 6 | 7 | 8 | 9 | 10 | 11 | 12 | 13 | 14 | 15 | 16 | 17 | 18 | 19 | 20/03 |
|------------|--------|--------|--------|--------|--------|--------|--------|--------|--------|--------|--------|--------|--------|--------|--------|--------|--------|--------|--------|--------|--------|
| 売上高 | 22,157 | 22,595 | 23,170 | 24,307 | 24,812 | 24,864 | 22,175 | 25,035 | 26,942 | 23,856 | 23,971 | 23,803 | 24,553 | 27,087 | 32,073 | 30,707 | 34,110 | 32,717 | 35,114 | 31,780 | 35,151 |
| 営業利益 (損失) | 352 | 536 | 492 | 379 | 248 | 185 | ▲ 55 | 271 | 189 | ▲ 98 | 265 | 470 | 541 | 1,186 | 2,249 | 1,832 | 1,629 | 1,944 | 2,103 | 1,427 | 2,053 |
| 経常利益 | 201 | 846 | 664 | 688 | 492 | 537 | 350 | 699 | 545 | 482 | 899 | 812 | 621 | 1,108 | 1,982 | 1,582 | 1,648 | 1,993 | 2,239 | 1,576 | 2,142 |
| 当期純利益 (損失) | 121 | 298 | ▲ 93 | ▲ 284 | 567 | 265 | 203 | 315 | 513 | ▲ 499 | 124 | 461 | 122 | 881 | 888 | 1,348 | 1,896 | 1,340 | 1,490 | 1,345 | 1,588 |



会社情報

| | | |
|---------|---|------------|
| 会社名 | 日工株式会社 (Nikko Co., Ltd) | |
| 本社住所 | 兵庫県明石市大久保町江井ヶ島1013-1 | |
| 創立 | 1919年 (大正8年) 8月13日 | |
| 資本金 | 91億97百万円 | (2020年3月末) |
| 連結売上高 | 351億51百万円 | (2020年3月期) |
| 連結営業利益 | 20億53百万円 | (2020年3月期) |
| 海外売上高比率 | 13.4% | (2020年3月期) |
| 子会社数 | 9社 | (2020年3月期) |
| 連結従業員数 | 838名 | (2020年3月末) |
| 企業統治体制 | 監査役会設置会社 取締役7名 (うち社外2名) 監査役4名 (うち社外3名) (2020年3月末) | |

事業別売上構成比率 (2020年3月期)



※AP=アスファルトプラント
BP=バッチャープラント(コンクリート)



経営理念

日工グループは、「お客様第一主義」を経営理念とし、お客様に真に満足いただける製品とサービスを提供するとともに、広く社会から信頼され、お客様と共に発展する“ソリューションパートナー”となることを使命に、自己変革してまいります。

取締役社長 **辻 勝**

| 製品展開 | 生産拠点展開 | 海外展開 | 国内グループ展開 (買収・譲渡含む) |
|--------------------------|-------------|--------------------|-----------------------|
| 1919 創立 トンボ印の農土木工具 | 1919 本社工場 | 1994 独ニッコーバウマーシーネン | 1968 市石工業所 (M&A) |
| 1951 コンクリートミキサー ・ウィンチ | 1938 産機工場 | 1997 台湾台北 | 1971 日工電子工業 (設立) |
| 1956 生コンプラント | 1968 東京工場 | 2001 日工 (上海) 工程機械 | 1983 日工マシナリー (設立) |
| 1958 アスファルトプラント | 1994 幸手工場 | 2010 山推礎天工程機械 | 1994 トンボ工業 (設立) |
| 1962 パイプサポート | 2004 上海嘉定工場 | 2020 日エアジア (タイ) | 1995 日工セック (設立) |
| 1963 パイプ足場 | 2014 加古川工場 | 2020 日エニルコソル (タイ) | 2002 新潟鉄工所 (事業譲受) |
| 1966 コンベア・搬送システム | 2016 福崎工場 | | 2006 三菱重工業 (事業譲受) |
| 1983 水門 | | | 2008 前川工業所 (M&A) |
| 2000 油汚染土壌浄化システム | | | |
| 2001 廃プラスチック処理システム | | | |
| 2007 コンクリートポンプ | | | |
| 2015 破碎機 (輸入販売) | | | |



日エグループ経営ビジョン

*n*からはじまる未来創造

アスファルト・バッチャープラントのリーディングカンパニーであり続けます。

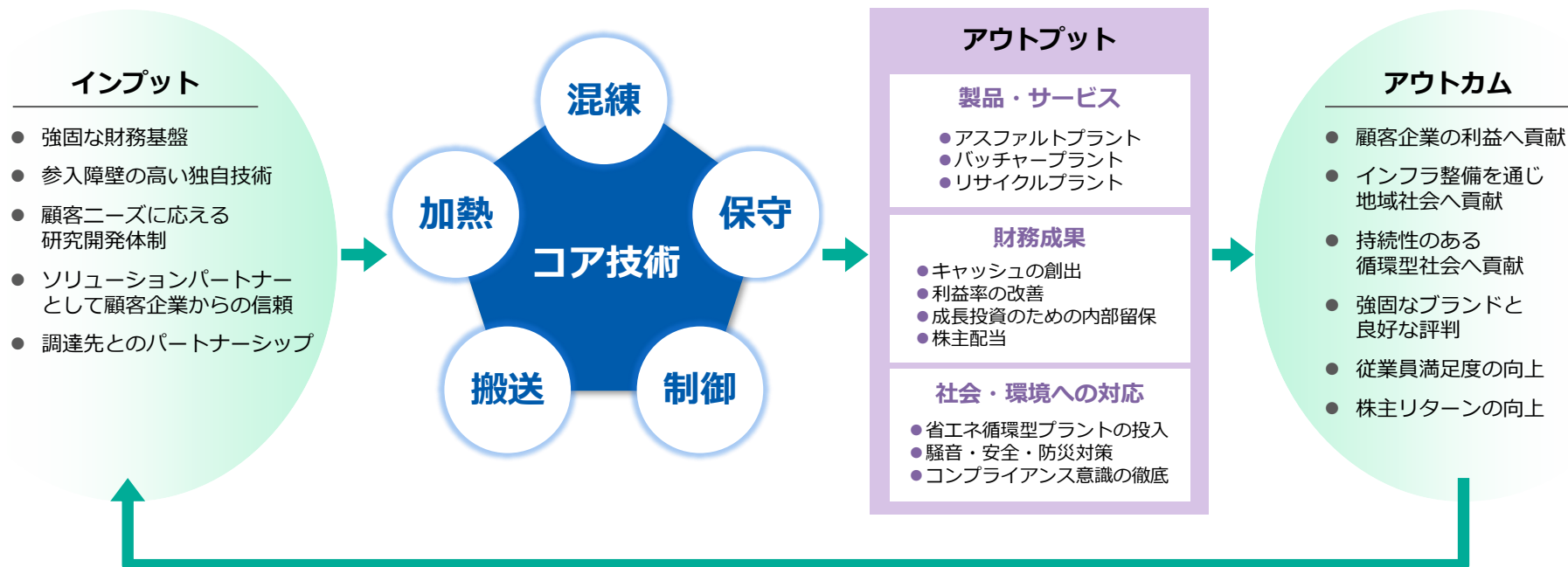
海外事業を拡大しアジアマーケットにおけるNo.1メーカーを目指します。

当社のコア技術「加熱」「混練」「搬送」「制御」をブラッシュアップし事業拡大を行います。

社会貢献できる未来創造企業であり続けます。

代表取締役社長 **辻 勝**

“街をつくるキカイ”を提供して1世紀。循環型社会の構築に貢献



2020年度予想 **売上高** 365億円 **営業利益率** 6.0%

▶ ビジネスフロー





*n*からはじまる未来創造

ミーティングのご希望などございましたら、お気軽に以下宛ご連絡ください
(オンラインミーティングも可能です)

TEL 078-947-3141 IR-nikko@nikko-net.co.jp

日工株式会社 財務本部 八軒（はちけん）宛

- 当資料に記載されている将来の見通しなどについては、現時点で入手可能な情報に基づいて作成されたものです。
- 当社を取り巻く内外の経済情勢、業界動向、商品需給、新技術の進展などにより、今後において業績見通しの変動するなどのリスクや不確実性を含んでおります。従いまして、投資判断を決定する場合には、当資料の将来の見通しのみに依拠することは、お控えくださるようお願い申し上げます。
- また、当資料の将来の見通しに関する記述につきましては、法律上その手続きが必要となる場合を除き、事前予告なく変更する事もありますので、ご了承ください。