



2021年3月期 決算短信〔日本基準〕（連結）

2021年4月28日

上場会社名 株式会社 北國銀行 上場取引所 東
 コード番号 8363 URL <https://www.hokkokubank.co.jp>
 代表者 (役職名) 取締役頭取 (氏名) 杖村 修司
 問合せ先責任者 (役職名) 執行役員総合企画部長 (氏名) 菊澤 智彦 TEL 076-263-1111
 定時株主総会開催予定日 2021年6月18日 配当支払開始予定日 2021年6月21日
 有価証券報告書提出予定日 2021年6月21日 特定取引勘定設置の有無 無
 決算補足説明資料作成の有無 : 有
 決算説明会開催の有無 : 無

(百万円未満、小数点第1位未満は切り捨て)

1. 2021年3月期の連結業績（2020年4月1日～2021年3月31日）

(1) 連結経営成績

(%表示は対前期増減率)

| | 経常収益 | | 経常利益 | | 親会社株主に帰属する 当期純利益 | |
|----------|--------|------|--------|------|---------------------|-------|
| | 百万円 | % | 百万円 | % | 百万円 | % |
| 2021年3月期 | 79,098 | 5.8 | 12,890 | △2.2 | 6,752 | △7.6 |
| 2020年3月期 | 74,740 | 11.3 | 13,181 | △6.9 | 7,310 | △14.8 |

(注) 包括利益 2021年3月期 47,159百万円 (－%) 2020年3月期△24,604百万円 (－%)

| | 1株当たり当期純利益 | 潜在株式調整後 1株当たり当期純利益 | 自己資本 当期純利益率 | 総資産 経常利益率 | 経常収益 経常利益率 |
|----------|------------|-----------------------|----------------|--------------|---------------|
| | 円 銭 | 円 銭 | % | % | % |
| 2021年3月期 | 241.49 | — | 2.6 | 0.2 | 16.2 |
| 2020年3月期 | 255.60 | — | 2.9 | 0.2 | 17.6 |

(参考) 持分法投資損益 2021年3月期 ー百万円 2020年3月期 ー百万円

(注) 潜在株式調整後1株当たり当期純利益については、潜在株式がないので記載しておりません。

(2) 連結財政状態

| | 総資産 | 純資産 | 自己資本比率 | 1株当たり純資産 |
|----------|-----------|---------|--------|----------|
| | 百万円 | 百万円 | % | 円 銭 |
| 2021年3月期 | 5,524,513 | 286,269 | 5.0 | 9,954.40 |
| 2020年3月期 | 5,097,268 | 240,765 | 4.5 | 8,361.39 |

(参考) 自己資本 2021年3月期 278,462百万円 2020年3月期 233,592百万円

(注) 「自己資本比率」は、(期末純資産の部合計－期末非支配株主持分)を期末資産の部合計で除して算出しております。

なお、本「自己資本比率」は自己資本比率告示に定める自己資本比率ではありません。

(3) 連結キャッシュ・フローの状況

| | 営業活動による キャッシュ・フロー | 投資活動による キャッシュ・フロー | 財務活動による キャッシュ・フロー | 現金及び現金同等物 期末残高 |
|----------|----------------------|----------------------|----------------------|-------------------|
| | 百万円 | 百万円 | 百万円 | 百万円 |
| 2021年3月期 | 191,877 | △127,274 | 18,342 | 1,465,419 |
| 2020年3月期 | 110,694 | 61,370 | △5,852 | 1,382,462 |

2. 配当の状況

| | 年間配当金 | | | | | 配当金総額 (合計) | 配当性向 (連結) | 純資産配当 率(連結) |
|--------------|--------|--------|--------|-------|-------|---------------|--------------|----------------|
| | 第1四半期末 | 第2四半期末 | 第3四半期末 | 期末 | 合計 | | | |
| | 円 銭 | 円 銭 | 円 銭 | 円 銭 | 円 銭 | 百万円 | % | % |
| 2020年3月期 | — | 35.00 | — | 35.00 | 70.00 | 2,002 | 27.3 | 0.8 |
| 2021年3月期 | — | 30.00 | — | 50.00 | 80.00 | 2,248 | 33.1 | 0.8 |
| 2022年3月期(予想) | — | 35.00 | — | 35.00 | 70.00 | | 35.6 | |

(注) 当行は、株主総会における承認及び関係当局の認可等を得られることを前提に、2021年10月1日付で株式移転により持株会社を設立する予定です。配当予想については、現在の当行組織を前提に算定しており、持株会社の配当予想は、改めて発表する予定です。

3. 2022年3月期の連結業績予想（2021年4月1日～2022年3月31日）

(%表示は、通期は対前期、四半期は対前年同四半期増減率)

| | 経常利益 | | 親会社株主に帰属する 当期純利益 | | 1株当たり 当期純利益 |
|-----------|--------|------|---------------------|-------|----------------|
| | 百万円 | % | 百万円 | % | 円 銭 |
| 第2四半期(累計) | 9,000 | △0.5 | 5,000 | △1.0 | 178.73 |
| 通期 | 12,500 | △3.0 | 5,500 | △18.5 | 196.61 |

(注) 当行は、株主総会における承認及び関係当局の認可等を得られることを前提に、2021年10月1日付で株式移転により持株会社を設立する予定です。業績予想については、現在の当行組織を前提に算定しており、持株会社の業績予想は、改めて発表する予定です。

※ 注記事項

(1) 期中における重要な子会社の異動（連結範囲の変更を伴う特定子会社の異動）：無

(2) 会計方針の変更・会計上の見積りの変更・修正再表示

- ① 会計基準等の改正に伴う会計方針の変更：無
 ② ①以外の会計方針の変更：無
 ③ 会計上の見積りの変更：無
 ④ 修正再表示：無

(3) 発行済株式数（普通株式）

- ① 期末発行済株式数（自己株式を含む）
 ② 期末自己株式数
 ③ 期中平均株式数

| | | | |
|----------|-------------|----------|-------------|
| 2021年3月期 | 28,115,197株 | 2020年3月期 | 29,110,197株 |
| 2021年3月期 | 141,343株 | 2020年3月期 | 1,173,216株 |
| 2021年3月期 | 27,960,027株 | 2020年3月期 | 28,599,473株 |

(注) 2021年3月期及び2020年3月期末の自己株式には、役員向け株式交付信託制度にかかる信託財産として、株式会社日本カストディ銀行（信託口）が所有する自社の株式がそれぞれ、135,104株、172,831株含まれております。

(参考) 個別業績の概要

1. 2021年3月期の個別業績（2020年4月1日～2021年3月31日）

(1) 個別経営成績

(%表示は対前期増減率)

| | 経常収益 | | 経常利益 | | 当期純利益 | |
|----------|--------|------|--------|------|-------|-------|
| | 百万円 | % | 百万円 | % | 百万円 | % |
| 2021年3月期 | 68,414 | 6.8 | 11,283 | △5.7 | 5,954 | △10.8 |
| 2020年3月期 | 64,050 | 13.1 | 11,977 | △6.2 | 6,676 | △16.7 |

| | 1株当たり当期純利益 | 潜在株式調整後 1株当たり当期純利益 |
|----------|------------|-----------------------|
| | 円 銭 | 円 銭 |
| 2021年3月期 | 212.95 | — |
| 2020年3月期 | 233.43 | — |

(注) 潜在株式調整後1株当たり当期純利益については、潜在株式がないので記載しておりません。

(2) 個別財政状態

| | 総資産 | 純資産 | 自己資本比率 | 1株当たり純資産 |
|----------|-----------|---------|--------|----------|
| | 百万円 | 百万円 | % | 円 銭 |
| 2021年3月期 | 5,510,480 | 269,771 | 4.8 | 9,643.68 |
| 2020年3月期 | 5,082,150 | 227,422 | 4.4 | 8,140.54 |

(参考) 自己資本 2021年3月期 269,771百万円 2020年3月期 227,422百万円

(注) 「自己資本比率」は、期末純資産の部合計を期末資産の部合計で除して算出しております。

なお、本「自己資本比率」は自己資本比率告示に定める自己資本比率ではありません。

2. 2022年3月期の個別業績予想（2021年4月1日～2022年3月31日）

(%表示は、通期は対前期、四半期は対前年同四半期増減率)

| | 経常利益 | | 当期純利益 | | 1株当たり当期純利益 |
|-----------|--------|-----|-------|-------|------------|
| | 百万円 | % | 百万円 | % | 円 銭 |
| 第2四半期（累計） | 8,500 | 2.6 | 4,800 | 3.3 | 171.58 |
| 通期 | 11,500 | 1.9 | 5,000 | △16.0 | 178.73 |

※ 決算短信は公認会計士又は監査法人の監査の対象外です。

※ 業績予想の適切な利用に関する説明、その他特記事項

本資料に記載されている業績見通し等の将来に関する記述は、当行が現在入手している情報及び合理的であると判断する一定の前提に基づいており、実際の業績等は様々な要因により大きく異なる可能性があります。

添付資料

目次

| | |
|----------------------------|-------|
| 1. 経営成績等の概況 | P. 2 |
| (1) 経営成績に関する分析 | P. 2 |
| (2) 財政状態に関する分析 | P. 2 |
| (3) 利益配分に関する基本方針及び当期・次期の配当 | P. 2 |
| 2. 企業集団の状況 | P. 3 |
| 3. 会計基準の選択に関する基本的な考え方 | P. 3 |
| 4. 連結財務諸表及び主な注記 | P. 4 |
| (1) 連結貸借対照表 | P. 4 |
| (2) 連結損益計算書及び連結包括利益計算書 | P. 6 |
| (3) 連結株主資本等変動計算書 | P. 8 |
| (4) 連結キャッシュ・フロー計算書 | P. 10 |
| 継続企業の前提に関する注記 | P. 12 |
| 追加情報 | P. 12 |
| 連結財務諸表に関する注記事項 | P. 13 |
| (セグメント情報等) | P. 13 |
| (1株当たり情報) | P. 17 |
| (重要な後発事象) | P. 18 |
| 5. 個別財務諸表 | P. 20 |
| (1) 貸借対照表 | P. 20 |
| (2) 損益計算書 | P. 22 |
| (3) 株主資本等変動計算書 | P. 24 |

※ 決算資料

1. 経営成績等の概況

(1) 経営成績に関する分析

日本経済は新型コロナウイルス感染症の収束が見通せない中、一進一退の状況が続いています。足元では大企業・製造業を中心に収益の改善がみられる一方、宿泊・飲食サービスなど個人消費関連の業種で景況感の悪化がみられ、企業の景況感の二極化が鮮明になっています。

政府、中央銀行は感染拡大防止と社会経済活動の両立を目指し、財政出動や金融緩和により経済の下支えを行っていますが、感染症の影響が長期化した場合には更なる景気下振れが予想されます。

当地経済においても新型コロナウイルス感染症の影響が広範囲に及んでいます。個人消費は緩やかに持ち直し、製造業の景況感にも改善がみられる一方で、主要温泉地の宿泊客数は前年を大幅に下回るなど、先行きが不透明な状況にあります。

政府による中小企業支援策に加え、当行においても資金繰りの下支えに取り組んでいますが、感染症が地域経済に与える影響に引き続き注意する必要があります。

このような環境の中、北國銀行グループの2021年3月期の連結ベースの経営成績は以下の通りとなりました。経常収益は、株式等売却益の増加により、前期比43億58百万円増加の790億98百万円となりました。経常費用は、与信関連費用の増加により、前期比46億49百万円増加の662億7百万円となりました。この結果、経常利益は前期比2億90百万円減少の128億90百万円となり、親会社株主に帰属する当期純利益は、前期比5億57百万円減少の67億52百万円となりました。

事業の種類別セグメントの状況につきましては、銀行業では、経常収益は前期比37億27百万円増加の674億66百万円、セグメント利益は前期比5億88百万円減少の121億86百万円となりました。

リース業では、経常収益は前期比6億28百万円増加の118億29百万円、セグメント利益は前期比3億5百万円増加の7億14百万円となりました。

2022年3月期の業績予想につきましては、連結ベースで経常利益は125億円、親会社株主に帰属する当期純利益は55億円を見込んでおります。銀行単体では、経常利益は115億円、当期純利益は50億円を見込んでおります。

なお、現時点で想定される新型コロナウイルス感染症による経済全般への影響を考慮して業績を予想しておりますが、当該影響を正確に見積もる事は困難なため、今後の業績については公表数値と異なる結果となる可能性があります。今後業績予想の変更が必要となった場合には速やかに公表いたします。

(2) 財政状態に関する分析

①資産、負債及び純資産に関する分析

預金（譲渡性預金含む）は、個人預金及び法人預金が順調に推移し、前期末比3,387億円増加の4兆387億円となりました。貸出金は、事業性貸出及び消費者ローンが順調に推移し、前期末比155億円増加の2兆6,148億円となりました。有価証券は前期末比2,085億円増加の1兆1,986億円となりました。

結果、総資産は前期末比4,272億円増加の5兆5,245億円、純資産は前期末比455億円増加の2,862億円となりました。

②キャッシュ・フローの状況に関する分析

営業活動によるキャッシュ・フローは、預金等の増加により1,918億77百万円、投資活動によるキャッシュ・フローは、有価証券の取得による支出等により△1,272億74百万円、財務活動によるキャッシュ・フローは、劣後特約付社債の発行による収入等により183億42百万円となりました。この結果、現金及び現金同等物の期末残高は期首に比べ829億56百万円増加し、1兆4,654億19百万円となりました。

(3) 利益分配に関する基本方針及び当期・次期の配当

○当期の配当について

当行では、安定的にお支払いする配当70円に加え、自己株式取得を併せた総還元性向について40%程度を目途として株主還元を実施する方針としております。

当期におきましては、上記方針に基づき、期末配当金を1株当たり50円とさせて頂く予定であります。この結果、中間期に実施しました配当金30円と合わせ、年間配当金は1株当たり80円となる予定であります。

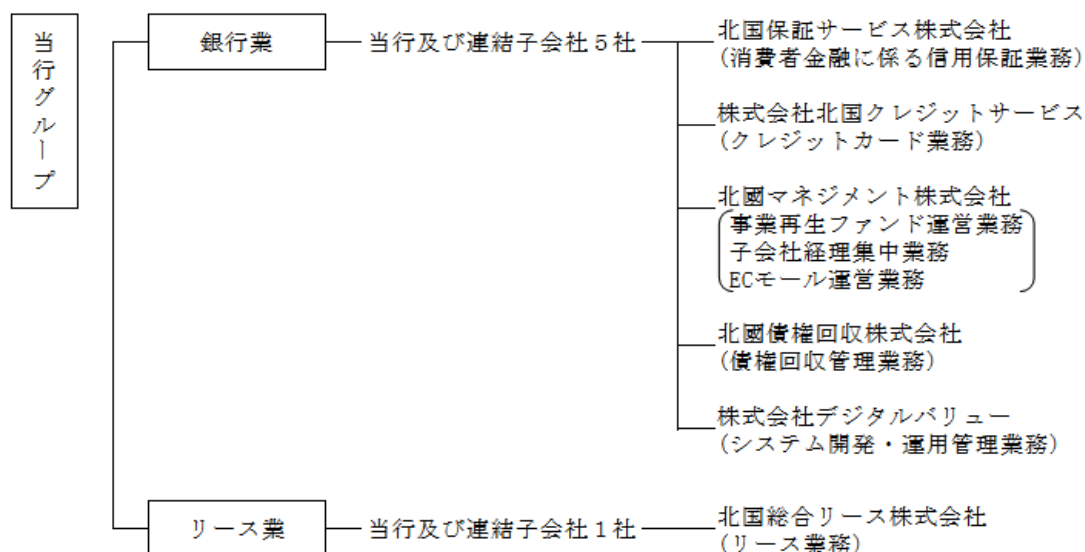
○次期の配当について

次期の1株当たり年間配当金予想につきましては、安定配当として年間70円（うち中間35円）を予定しております。

2. 企業集団の状況

当行グループ（当行及び当行の関係会社）には、当行及び6社の連結子会社があり、銀行業務を中心にリース業務などの金融サービスに係る事業を行っております。

当行及び当行の関係会社の事業における当行及び関係会社の位置付け及びセグメントとの関連は、次のとおりであります。なお、以下に示す区分は、セグメントと同一の区分であります。



3. 会計基準の選択に関する基本的な考え方

当行は、連結財務諸表の期間比較可能性及び同業他社間の比較可能性を考慮し、当面は日本基準で連結財務諸表を作成する方針であります。

なお、国際会計基準（IFRS）の適用につきましては、国内外の諸情勢を注視し、適切に対応していく方針であります。

4. 連結財務諸表及び主な注記

(1) 連結貸借対照表

(単位：百万円)

| | 前連結会計年度 (2020年3月31日) | 当連結会計年度 (2021年3月31日) |
|----------------|-------------------------|-------------------------|
| 資産の部 | | |
| 現金預け金 | 1,389,813 | 1,483,423 |
| コールローン及び買入手形 | — | 118,000 |
| 買入金銭債権 | 3,411 | 3,096 |
| 商品有価証券 | 111 | 105 |
| 金銭の信託 | 13,519 | 13,513 |
| 有価証券 | 990,091 | 1,198,610 |
| 貸出金 | 2,599,328 | 2,614,865 |
| 外国為替 | 13,106 | 10,778 |
| リース債権及びリース投資資産 | 36,532 | 35,846 |
| その他資産 | 33,804 | 39,342 |
| 有形固定資産 | 31,414 | 31,428 |
| 建物 | 11,963 | 11,142 |
| 土地 | 16,569 | 15,684 |
| 建設仮勘定 | 21 | 27 |
| その他の有形固定資産 | 2,860 | 4,573 |
| 無形固定資産 | 11,122 | 12,108 |
| ソフトウェア | 10,791 | 11,778 |
| その他の無形固定資産 | 330 | 330 |
| 繰延税金資産 | 2,666 | 197 |
| 支払承諾見返 | 18,476 | 17,345 |
| 貸倒引当金 | △46,131 | △54,148 |
| 資産の部合計 | 5,097,268 | 5,524,513 |
| 負債の部 | | |
| 預金 | 3,634,904 | 3,969,004 |
| 譲渡性預金 | 65,062 | 69,707 |
| コールマネー及び売渡手形 | 981,819 | 718,694 |
| 債券貸借取引受入担保金 | 93,634 | 230,366 |
| 借入金 | 1,033 | 136,346 |
| 外国為替 | 12 | 2 |
| 社債 | — | 20,000 |
| 信託勘定借 | 129 | 145 |
| その他負債 | 42,495 | 45,638 |
| 賞与引当金 | 789 | 773 |
| 退職給付に係る負債 | 14,796 | 13,040 |
| 役員退職慰労引当金 | 28 | 31 |
| 役員株式給付引当金 | 559 | 460 |
| 睡眠預金払戻損失引当金 | 235 | 172 |
| 利息返還損失引当金 | 55 | 33 |
| ポイント引当金 | 258 | 324 |
| 繰延税金負債 | 711 | 14,681 |
| 再評価に係る繰延税金負債 | 1,499 | 1,473 |
| 支払承諾 | 18,476 | 17,345 |
| 負債の部合計 | 4,856,502 | 5,238,244 |

(単位:百万円)

| | 前連結会計年度 (2020年3月31日) | 当連結会計年度 (2021年3月31日) |
|---------------|-------------------------|-------------------------|
| 純資産の部 | | |
| 資本金 | 26,673 | 26,673 |
| 資本剰余金 | 13,053 | 13,053 |
| 利益剰余金 | 174,603 | 176,013 |
| 自己株式 | △4,064 | △663 |
| 株主資本合計 | 210,266 | 215,077 |
| その他有価証券評価差額金 | 24,954 | 63,560 |
| 繰延ヘッジ損益 | △16 | △3 |
| 土地再評価差額金 | 1,980 | 2,272 |
| 退職給付に係る調整累計額 | △3,593 | △2,443 |
| その他の包括利益累計額合計 | 23,325 | 63,385 |
| 非支配株主持分 | 7,173 | 7,806 |
| 純資産の部合計 | 240,765 | 286,269 |
| 負債及び純資産の部合計 | 5,097,268 | 5,524,513 |

(2) 連結損益計算書及び連結包括利益計算書
(連結損益計算書)

(単位:百万円)

| | 前連結会計年度 (自 2019年4月1日 至 2020年3月31日) | 当連結会計年度 (自 2020年4月1日 至 2021年3月31日) |
|------------------|--|--|
| 経常収益 | 74,740 | 79,098 |
| 資金運用収益 | 37,082 | 34,882 |
| 貸出金利息 | 26,288 | 25,091 |
| 有価証券利息配当金 | 10,412 | 9,286 |
| コールローン利息及び買入手形利息 | △37 | 6 |
| 預け金利息 | 406 | 484 |
| その他の受入利息 | 12 | 13 |
| 信託報酬 | 0 | 0 |
| 役務取引等収益 | 10,485 | 10,130 |
| その他業務収益 | 19,555 | 15,835 |
| その他経常収益 | 7,616 | 18,249 |
| 償却債権取立益 | 545 | 595 |
| その他の経常収益 | 7,070 | 17,653 |
| 経常費用 | 61,558 | 66,207 |
| 資金調達費用 | 2,098 | 542 |
| 預金利息 | 298 | 219 |
| 譲渡性預金利息 | 10 | 3 |
| コールマネー利息及び売渡手形利息 | 427 | 26 |
| 売現先利息 | 165 | — |
| 債券貸借取引支払利息 | 365 | 84 |
| 借入金利息 | 9 | 3 |
| 社債利息 | — | 69 |
| その他の支払利息 | 821 | 134 |
| 役務取引等費用 | 3,567 | 3,547 |
| その他業務費用 | 11,855 | 16,108 |
| 営業経費 | 31,499 | 31,261 |
| その他経常費用 | 12,537 | 14,746 |
| 貸倒引当金繰入額 | 9,836 | 11,007 |
| その他の経常費用 | 2,700 | 3,738 |
| 経常利益 | 13,181 | 12,890 |
| 特別利益 | 0 | 1 |
| 固定資産処分益 | 0 | 0 |
| 資産除去債務戻入益 | — | 1 |
| その他 | — | 0 |
| 特別損失 | 1,154 | 899 |
| 固定資産処分損 | 205 | 248 |
| 減損損失 | 949 | 650 |
| 税金等調整前当期純利益 | 12,027 | 11,993 |
| 法人税、住民税及び事業税 | 5,735 | 6,052 |
| 法人税等調整額 | △1,222 | △1,136 |
| 法人税等合計 | 4,512 | 4,916 |
| 当期純利益 | 7,514 | 7,076 |
| 非支配株主に帰属する当期純利益 | 204 | 324 |
| 親会社株主に帰属する当期純利益 | 7,310 | 6,752 |

(連結包括利益計算書)

(単位:百万円)

| | 前連結会計年度 (自 2019年4月1日 至 2020年3月31日) | 当連結会計年度 (自 2020年4月1日 至 2021年3月31日) |
|--------------|--|--|
| 当期純利益 | 7,514 | 7,076 |
| その他の包括利益 | △32,119 | 40,082 |
| その他有価証券評価差額金 | △31,798 | 38,919 |
| 繰延ヘッジ損益 | △15 | 12 |
| 退職給付に係る調整額 | △305 | 1,149 |
| 包括利益 | △24,604 | 47,159 |
| (内訳) | | |
| 親会社株主に係る包括利益 | △24,608 | 46,520 |
| 非支配株主に係る包括利益 | 4 | 638 |

(3) 連結株主資本等変動計算書

前連結会計年度(自 2019年4月1日 至 2020年3月31日)

(単位:百万円)

| | 株主資本 | | | | |
|---------------------|--------|--------|---------|--------|---------|
| | 資本金 | 資本剰余金 | 利益剰余金 | 自己株式 | 株主資本合計 |
| 当期首残高 | 26,673 | 12,854 | 169,267 | △920 | 207,876 |
| 当期変動額 | | | | | |
| 剰余金の配当 | | | △2,182 | | △2,182 |
| 親会社株主に帰属する当期純利益 | | | 7,310 | | 7,310 |
| 利益剰余金から資本剰余金への振替 | | 0 | △0 | | — |
| 自己株式の取得 | | | | △3,203 | △3,203 |
| 自己株式の処分 | | △0 | | 58 | 58 |
| 土地再評価差額金の取崩 | | | 208 | | 208 |
| 連結子会社株式の取得による持分の増減 | | 199 | | | 199 |
| 株主資本以外の項目の当期変動額(純額) | | | | | |
| 当期変動額合計 | — | 199 | 5,335 | △3,144 | 2,390 |
| 当期末残高 | 26,673 | 13,053 | 174,603 | △4,064 | 210,266 |

| | その他の包括利益累計額 | | | | | 非支配株主持分 | 純資産合計 |
|---------------------|--------------|---------|----------|--------------|---------------|---------|---------|
| | その他有価証券評価差額金 | 繰延ヘッジ損益 | 土地再評価差額金 | 退職給付に係る調整累計額 | その他の包括利益累計額合計 | | |
| 当期首残高 | 56,553 | △1 | 2,189 | △3,287 | 55,452 | 7,886 | 271,215 |
| 当期変動額 | | | | | | | |
| 剰余金の配当 | | | | | | | △2,182 |
| 親会社株主に帰属する当期純利益 | | | | | | | 7,310 |
| 利益剰余金から資本剰余金への振替 | | | | | | | — |
| 自己株式の取得 | | | | | | | △3,203 |
| 自己株式の処分 | | | | | | | 58 |
| 土地再評価差額金の取崩 | | | | | | | 208 |
| 連結子会社株式の取得による持分の増減 | | | | | | | 199 |
| 株主資本以外の項目の当期変動額(純額) | △31,598 | △15 | △208 | △305 | △32,127 | △713 | △32,840 |
| 当期変動額合計 | △31,598 | △15 | △208 | △305 | △32,127 | △713 | △30,449 |
| 当期末残高 | 24,954 | △16 | 1,980 | △3,593 | 23,325 | 7,173 | 240,765 |

当連結会計年度(自 2020年4月1日 至 2021年3月31日)

(単位:百万円)

| | 株主資本 | | | | |
|---------------------|--------|--------|---------|--------|---------|
| | 資本金 | 資本剰余金 | 利益剰余金 | 自己株式 | 株主資本合計 |
| 当期首残高 | 26,673 | 13,053 | 174,603 | △4,064 | 210,266 |
| 当期変動額 | | | | | |
| 剰余金の配当 | | | △1,827 | | △1,827 |
| 親会社株主に帰属する当期純利益 | | | 6,752 | | 6,752 |
| 利益剰余金から資本剰余金への振替 | | 3,223 | △3,223 | | — |
| 自己株式の取得 | | | | △2 | △2 |
| 自己株式の処分 | | △0 | | 179 | 179 |
| 自己株式の消却 | | △3,223 | | 3,223 | — |
| 土地再評価差額金の取崩 | | | △291 | | △291 |
| 株主資本以外の項目の当期変動額(純額) | | | | | |
| 当期変動額合計 | — | — | 1,409 | 3,400 | 4,810 |
| 当期末残高 | 26,673 | 13,053 | 176,013 | △663 | 215,077 |

| | その他の包括利益累計額 | | | | | 非支配株主持分 | 純資産合計 |
|---------------------|--------------|---------|----------|--------------|---------------|---------|---------|
| | その他有価証券評価差額金 | 繰延ヘッジ損益 | 土地再評価差額金 | 退職給付に係る調整累計額 | その他の包括利益累計額合計 | | |
| 当期首残高 | 24,954 | △16 | 1,980 | △3,593 | 23,325 | 7,173 | 240,765 |
| 当期変動額 | | | | | | | |
| 剰余金の配当 | | | | | | | △1,827 |
| 親会社株主に帰属する当期純利益 | | | | | | | 6,752 |
| 利益剰余金から資本剰余金への振替 | | | | | | | — |
| 自己株式の取得 | | | | | | | △2 |
| 自己株式の処分 | | | | | | | 179 |
| 自己株式の消却 | | | | | | | — |
| 土地再評価差額金の取崩 | | | | | | | △291 |
| 株主資本以外の項目の当期変動額(純額) | 38,605 | 12 | 291 | 1,149 | 40,060 | 633 | 40,693 |
| 当期変動額合計 | 38,605 | 12 | 291 | 1,149 | 40,060 | 633 | 45,503 |
| 当期末残高 | 63,560 | △3 | 2,272 | △2,443 | 63,385 | 7,806 | 286,269 |

(4) 連結キャッシュ・フロー計算書

(単位:百万円)

| | 前連結会計年度 (自 2019年4月1日 至 2020年3月31日) | 当連結会計年度 (自 2020年4月1日 至 2021年3月31日) |
|-------------------------|--|--|
| 営業活動によるキャッシュ・フロー | | |
| 税金等調整前当期純利益 | 12,027 | 11,993 |
| 減価償却費 | 4,297 | 4,076 |
| 減損損失 | 949 | 650 |
| 貸倒引当金の増減(△) | 8,238 | 8,016 |
| 賞与引当金の増減額(△は減少) | △6 | △15 |
| 退職給付に係る負債の増減額(△は減少) | 210 | △1,755 |
| 役員退職慰労引当金の増減額(△は減少) | △2 | 2 |
| 役員株式給付引当金の増減額(△は減少) | 28 | △98 |
| 睡眠預金払戻損失引当金の増減(△) | △46 | △62 |
| 利息返還損失引当金の増減額(△は減少) | 11 | △21 |
| ポイント引当金の増減額(△は減少) | 136 | 66 |
| 資金運用収益 | △37,082 | △34,882 |
| 資金調達費用 | 2,098 | 542 |
| 有価証券関係損益(△) | △9,928 | △11,027 |
| 金銭の信託の運用損益(△は運用益) | 3 | 5 |
| 為替差損益(△は益) | 3,737 | △12,345 |
| 固定資産処分損益(△は益) | △43 | △63 |
| 貸出金の純増(△)減 | △31,995 | △15,536 |
| 預金の純増減(△) | 98,030 | 338,745 |
| 借入金(劣後特約付借入金を除く)の純増減(△) | △1,365 | 135,313 |
| 預け金(日銀預け金を除く)の純増(△)減 | △2,200 | △10,653 |
| コールローン等の純増(△)減 | 202 | △117,685 |
| コールマネー等の純増減(△) | 134,420 | △263,125 |
| 売現先勘定の純増減(△) | △31,206 | — |
| 債券貸借取引受入担保金の純増減(△) | △111,068 | 136,731 |
| 商品有価証券の純増(△)減 | △20 | 5 |
| 外国為替(資産)の純増(△)減 | △3,597 | 2,328 |
| 外国為替(負債)の純増減(△) | △2 | △9 |
| リース債権及びリース投資資産の純増(△)減 | △3,505 | 628 |
| 金融商品等差入担保金の純増(△)減 | 37,084 | △1,247 |
| 信託勘定借の純増減(△) | 39 | 16 |
| 資金運用による収入 | 27,700 | 25,518 |
| 資金調達による支出 | △2,217 | △599 |
| その他 | 20,141 | 2,523 |
| 小計 | 115,069 | 198,034 |
| 法人税等の還付額 | — | 9 |
| 法人税等の支払額 | △4,375 | △6,167 |
| 営業活動によるキャッシュ・フロー | 110,694 | 191,877 |

(単位:百万円)

| | 前連結会計年度 (自 2019年4月1日 至 2020年3月31日) | 当連結会計年度 (自 2020年4月1日 至 2021年3月31日) |
|----------------------------|--|--|
| 投資活動によるキャッシュ・フロー | | |
| 有価証券の取得による支出 | △853,296 | △892,611 |
| 有価証券の売却による収入 | 852,237 | 667,313 |
| 有価証券の償還による収入 | 54,339 | 93,168 |
| 投資活動としての資金運用による収入 | 12,240 | 10,339 |
| 有形固定資産の取得による支出 | △1,089 | △2,553 |
| 無形固定資産の取得による支出 | △3,378 | △3,258 |
| 有形固定資産の売却による収入 | 317 | 342 |
| 資産除去債務の履行による支出 | — | △15 |
| 投資活動によるキャッシュ・フロー | 61,370 | △127,274 |
| 財務活動によるキャッシュ・フロー | | |
| 劣後特約付社債の発行による収入 | — | 20,000 |
| 配当金の支払額 | △2,180 | △1,828 |
| 非支配株主への配当金の支払額 | △5 | △5 |
| 自己株式の取得による支出 | △3,203 | △2 |
| 自己株式の売却による収入 | 58 | 179 |
| 連結の範囲の変更を伴わない子会社株式の取得による支出 | △521 | — |
| 財務活動によるキャッシュ・フロー | △5,852 | 18,342 |
| 現金及び現金同等物に係る換算差額 | △9 | 10 |
| 現金及び現金同等物の増減額 (△は減少) | 166,203 | 82,956 |
| 現金及び現金同等物の期首残高 | 1,216,250 | 1,382,462 |
| 新規連結に伴う現金及び現金同等物の増加額 | 9 | — |
| 現金及び現金同等物の期末残高 | 1,382,462 | 1,465,419 |

継続企業の前提に関する注記

該当事項はありません。

追加情報

(役員向け株式交付信託)

当行は、2017年6月23日開催の第109期定時株主総会決議に基づき、当行の監査等委員でない取締役（社外取締役を除きます。）及び執行役員（以下「取締役等」といいます。）に対するストック・オプション制度を廃止し、取締役等に対する新たな株式報酬制度「役員向け株式交付信託」（以下、「本制度」といいます。）を導入しております。

(1) 取引の概要

本制度は当行が金銭を拠出することにより設定する信託（以下、「本信託」といいます。）が当行株式を取得し、当行が各取締役等に付与するポイントの数に相当する数の当行株式が本信託を通じて各取締役等に対して交付される株式報酬制度です。なお、取締役等が当行株式の交付を受ける時期は、原則として取締役等の退任時です。

(2) 信託に残存する当行の株式

信託に残存する当行の株式は、株主資本において自己株式として計上しており、当該自己株式の帳簿価額及び株式数は、前連結会計年度823百万円及び172千株、当連結会計年度643百万円及び135千株であります。

連結財務諸表に関する注記事項

(セグメント情報等)

【セグメント情報】

1 報告セグメントの概要

当行グループの報告セグメントは、当グループの構成単位のうち分離された財務情報が入手可能であり、取締役会が、経営資源の配分の決定及び業績を評価するために、定期的に検討を行う対象となっているものであります。

当行グループには、当行及び6社の連結子会社があり、銀行業務を中心にリース業務などの金融サービスについて包括的な戦略を立案し、事業活動を展開しております。

したがって当行グループは、グループ内各社を基礎とした金融サービス別セグメントから構成されており、「銀行業」及び「リース業」の2つを報告セグメントとしております。

「銀行業」では銀行業務のほか、クレジットカード業務・信用保証業務・事業再生ファンド運営業務・債権回収業務などを行っており、「リース業」ではリース業務を行っております。

2 報告セグメントごとの経常収益、利益又は損失、資産その他の項目の金額の算定方法

報告されている事業セグメントの会計処理方法は、連結財務諸表の作成方法と同一であります。

報告セグメントの利益は、経常利益ベースの数値であり、セグメント間の内部経常収益は、外部顧客に対する経常収益と同様の方法による取引価格に基づいております。

3 報告セグメントごとの経常収益、利益又は損失、資産その他の項目の金額に関する情報

前連結会計年度(自 2019年4月1日 至 2020年3月31日)

(単位:百万円)

| | 報告セグメント | | | 調整額 | 連結財務諸表計上額 |
|--------------------|-----------|--------|-----------|---------|-----------|
| | 銀行業 | リース業 | 計 | | |
| 経常収益 | | | | | |
| 外部顧客に対する経常収益 | 63,549 | 11,190 | 74,740 | — | 74,740 |
| セグメント間の内部経常収益 | 188 | 10 | 199 | △199 | — |
| 計 | 63,738 | 11,201 | 74,939 | △199 | 74,740 |
| セグメント利益 | 12,775 | 409 | 13,185 | △3 | 13,181 |
| セグメント資産 | 5,084,048 | 38,646 | 5,122,695 | △25,427 | 5,097,268 |
| その他の項目 | | | | | |
| 減価償却費 | 4,034 | 262 | 4,297 | — | 4,297 |
| 資金運用収益 | 37,201 | — | 37,201 | △119 | 37,082 |
| 資金調達費用 | 2,090 | 120 | 2,211 | △112 | 2,098 |
| 有形固定資産及び無形固定資産の増加額 | 4,879 | 63 | 4,942 | — | 4,942 |

(注) 1 一般企業の売上高に代えて、経常収益を記載しております。また、差異調整につきましては、経常収益と連結損益計算書の経常収益計上額との差異について記載しております。

2 調整額は、セグメント間の取引消去であります。

3 セグメント利益は、連結損益計算書の経常利益と調整を行っております。

当連結会計年度(自 2020年4月1日 至 2021年3月31日)

(単位:百万円)

| | 報告セグメント | | | 調整額 | 連結財務諸表計上額 |
|--------------------|-----------|--------|-----------|---------|-----------|
| | 銀行業 | リース業 | 計 | | |
| 経常収益 | | | | | |
| 外部顧客に対する経常収益 | 67,278 | 11,819 | 79,098 | — | 79,098 |
| セグメント間の内部経常収益 | 187 | 9 | 196 | △196 | — |
| 計 | 67,466 | 11,829 | 79,295 | △196 | 79,098 |
| セグメント利益 | 12,186 | 714 | 12,901 | △10 | 12,890 |
| セグメント資産 | 5,512,271 | 37,791 | 5,550,063 | △25,549 | 5,524,513 |
| その他の項目 | | | | | |
| 減価償却費 | 3,865 | 211 | 4,076 | — | 4,076 |
| 資金運用収益 | 35,006 | — | 35,006 | △124 | 34,882 |
| 資金調達費用 | 539 | 120 | 659 | △117 | 542 |
| 有形固定資産及び無形固定資産の増加額 | 5,933 | — | 5,933 | — | 5,933 |

(注) 1 一般企業の売上高に代えて、経常収益を記載しております。また、差異調整につきましては、経常収益と連結損益計算書の経常収益計上額との差異について記載しております。

2 調整額は、セグメント間の取引消去であります。

3 セグメント利益は、連結損益計算書の経常利益と調整を行っております。

【関連情報】

前連結会計年度(自 2019年4月1日 至 2020年3月31日)

1. サービスごとの情報

(単位:百万円)

| | 貸出業務 | 有価証券 投資業務 | リース業務 | その他 | 合計 |
|--------------|--------|--------------|--------|--------|--------|
| 外部顧客に対する経常収益 | 26,288 | 24,103 | 11,190 | 13,158 | 74,740 |

(注) 一般企業の売上高に代えて、経常収益を記載しております。

2. 地域ごとの情報

(1) 経常収益

当行グループは、本邦の外部顧客に対する経常収益に区分した金額が連結損益計算書の経常収益の90%を超えるため、記載を省略しております。

(2) 有形固定資産

当行グループは、本邦に所在している有形固定資産の金額が連結貸借対照表の有形固定資産の金額の90%を超えるため、記載を省略しております。

3. 主要な顧客ごとの情報

特定の顧客に対する経常収益で連結損益計算書の経常収益の10%以上を占めるものがないため、記載を省略しております。

当連結会計年度(自 2020年4月1日 至 2021年3月31日)

1. サービスごとの情報

(単位:百万円)

| | 貸出業務 | 有価証券 投資業務 | リース業務 | その他 | 合計 |
|--------------|--------|--------------|--------|--------|--------|
| 外部顧客に対する経常収益 | 25,091 | 29,012 | 11,819 | 13,174 | 79,098 |

(注) 一般企業の売上高に代えて、経常収益を記載しております。

2. 地域ごとの情報

(1) 経常収益

当行グループは、本邦の外部顧客に対する経常収益に区分した金額が連結損益計算書の経常収益の90%を超えるため、記載を省略しております。

(2) 有形固定資産

当行グループは、本邦に所在している有形固定資産の金額が連結貸借対照表の有形固定資産の金額の90%を超えるため、記載を省略しております。

3. 主要な顧客ごとの情報

特定の顧客に対する経常収益で連結損益計算書の経常収益の10%以上を占めるものがないため、記載を省略しております。

【報告セグメントごとの固定資産の減損損失に関する情報】

前連結会計年度(自 2019年4月1日 至 2020年3月31日)

(単位:百万円)

| | 報告セグメント | | 合計 |
|------|---------|------|-----|
| | 銀行業 | リース業 | |
| 減損損失 | 949 | — | 949 |

当連結会計年度(自 2020年4月1日 至 2021年3月31日)

(単位:百万円)

| | 報告セグメント | | 合計 |
|------|---------|------|-----|
| | 銀行業 | リース業 | |
| 減損損失 | 650 | — | 650 |

【報告セグメントごとののれんの償却額及び未償却残高に関する情報】

前連結会計年度(自 2019年4月1日 至 2020年3月31日)

該当事項はありません。

当連結会計年度(自 2020年4月1日 至 2021年3月31日)

該当事項はありません。

【報告セグメントごとの負ののれん発生益に関する情報】

前連結会計年度(自 2019年4月1日 至 2020年3月31日)

該当事項はありません。

当連結会計年度(自 2020年4月1日 至 2021年3月31日)

該当事項はありません。

(1株当たり情報)

| | 前連結会計年度 (自 2019年4月1日 至 2020年3月31日) | 当連結会計年度 (自 2020年4月1日 至 2021年3月31日) |
|------------|--|--|
| 1株当たり純資産額 | 8,361円39銭 | 9,954円40銭 |
| 1株当たり当期純利益 | 255円60銭 | 241円49銭 |

(注) 1 役員向け株式交付信託制度に係る信託財産として、株式会社日本カストディ銀行(信託口)が所有する当行株式は、1株当たり純資産額および1株当たり当期純利益の算定上、期末株式数並びに期中平均株式数の計算において控除する自己株式に含めております。

前連結会計年度において控除した当該自己株式の期末株式数は172千株、期中平均株式数は177千株、当連結会計年度において控除した当該自己株式の期末株式数は135千株、期中平均株式数は149千株であります。

2 潜在株式調整後1株当たり当期純利益は、潜在株式がないので記載しておりません。

3 1株当たり純資産額の算定上の基礎は、次のとおりであります。

| | | 前連結会計年度 (2020年3月31日) | 当連結会計年度 (2021年3月31日) |
|---------------------------------|-----|-------------------------|-------------------------|
| 純資産の部の合計額 | 百万円 | 240,765 | 286,269 |
| 純資産の部の合計額から控除する金額 | 百万円 | 7,173 | 7,806 |
| (うち非支配株主持分) | 百万円 | 7,173 | 7,806 |
| 普通株式に係る期末の純資産額 | 百万円 | 233,592 | 278,462 |
| 1株当たり純資産額の算定に用いられた 期末の普通株式の数 | 千株 | 27,936 | 27,973 |

4 1株当たり当期純利益の算定上の基礎は、次のとおりであります。

| | | 前連結会計年度 (自 2019年4月1日 至 2020年3月31日) | 当連結会計年度 (自 2020年4月1日 至 2021年3月31日) |
|----------------------------|-----|--|--|
| 1株当たり当期純利益 | | | |
| 親会社株主に帰属する当期純利益 | 百万円 | 7,310 | 6,752 |
| 普通株主に帰属しない金額 | 百万円 | — | — |
| 普通株式に係る親会社株主に帰属する 当期純利益 | 百万円 | 7,310 | 6,752 |
| 普通株式の期中平均株式数 | 千株 | 28,599 | 27,960 |

(重要な後発事象)

(単独株式移転による持株会社体制への移行)

当行は、2021年4月28日開催の取締役会において、2021年6月18日開催予定の定時株主総会における承認及び必要な関係当局の認可等が得られることを前提として、2021年10月1日(予定)を効力発生日として、当行単独による株式移転により持株会社(完全親会社)である「株式会社北國フィナンシャルホールディングス」を設立し、持株会社体制へ移行することを決議いたしました。

詳細につきましては、2021年4月28日に公表いたしました「単独株式移転による持株会社体制への移行に関するお知らせ」をご参照ください。

(子会社等の設立)

当行は、2021年4月28日開催の取締役会において、関係当局等の認可を前提に、以下の通り子会社等の設立を決議いたしました。

(1) コンサルティング子会社の設立

①設立の目的

これまで当行にて実施してきたコンサルティングの一層の高度化を図り、より多くのお客さまに幅広いコンサルティングを提供するため、コンサルティング子会社を設立いたします。

②子会社の概要

会社名 : 株式会社CCイノベーション
本店所在地 : 石川県金沢市広岡2丁目12番6号
事業内容 : コンサルティング業務
資本金 : 90百万円(予定)
発行株式総数 : 1,800株(予定)
設立時期 : 2021年6月(予定)
出資比率 : 当行100%

(2) 投資専門子会社の設立

①設立の目的

事業承継ニーズの多様化や、ビジネスモデル変革などの事業成長に係る資金ニーズに対し、ファンドを通じた出資、ハンズオン支援を通じて伴走することで、お客さまの企業価値向上を支援するため、投資専門子会社を設立いたします。

②子会社の概要

会社名 : 株式会社QRインベストメント
本店所在地 : 石川県金沢市武蔵町1番16号
事業内容 : 投資事業有限責任組合の運営、管理業務
資本金 : 90百万円(予定)
発行株式総数 : 1,800株(予定)
設立時期 : 2021年6月(予定)
出資比率 : 当行100%

(3) 投資助言子会社の設立

①設立の目的

お客さまの資産形成への相談に対し、フィデューシャリー・デューティ、顧客本位の観点でより専門的なアドバイスを提供するため、投資助言会社を設立いたします。

②子会社の概要

会社名 : 株式会社FDアドバイザー
本店所在地 : 石川県金沢市広岡2丁目12番6号
事業内容 : 投資助言業務
資本金 : 90百万円(予定)
発行株式総数 : 1,800株(予定)
設立時期 : 2021年5月(予定)
出資比率 : 当行100%

(4) コンサルティング海外現地法人(タイ)の設立

①設立の目的

タイにおけるお客さまの現地法人に対し、現地でのコンサルティングを提供するため、海外現地法人を設立いたします。

②子会社の概要

会社名 : CC Innovation (Thailand) Co., Ltd
本店所在地 : タイ王国、バンコク都
事業内容 : 現地でのコンサルティング業務
資本金 : 25百万円(予定)
発行株式総数 : 未定
設立時期 : 2021年10月(予定)
出資比率 : 株式会社CCイノベーション49%

(5) コンサルティング海外現地法人(ベトナム)の設立

①設立の目的

ベトナムにおけるお客さまの現地法人に対し、現地でのコンサルティングを提供するため海外現地法人を設立いたします。

②子会社の概要

会社名 : CC Innovation Vietnam Co., Ltd
本店所在地 : ベトナム社会主義共和国、ホーチミン市
事業内容 : 現地でのコンサルティング業務
資本金 : 25百万円(予定)
発行株式総数 : 未定
設立時期 : 2021年10月(予定)
出資比率 : 株式会社CCイノベーション100%

(自己株式の取得)

当行は、2021年4月28日開催の取締役会において、経営環境の変化に対応した機動的な資本政策の遂行及び株主への利益還元を図るため、会社法第165条第3項の規定により読み替えて適用される同法第156条の規定に基づき、自己株式を取得することを決議いたしました

- (1) 取得対象株式の種類 当行普通株式
- (2) 取得する株式の総数 200,000株(上限)
- (3) 株式取得価額の総額 740,000,000円(上限)
- (4) 取得期間 2021年5月6日から2021年7月30日まで

5. 個別財務諸表

(1) 貸借対照表

(単位:百万円)

| | 前事業年度 (2020年3月31日) | 当事業年度 (2021年3月31日) |
|------------|-----------------------|-----------------------|
| 資産の部 | | |
| 現金預け金 | 1,389,693 | 1,483,350 |
| 現金 | 38,461 | 37,134 |
| 預け金 | 1,351,231 | 1,446,215 |
| コールローン | — | 118,000 |
| 買入金銭債権 | 1,424 | 1,312 |
| 商品有価証券 | 111 | 105 |
| 商品地方債 | 111 | 105 |
| 金銭の信託 | 13,519 | 13,513 |
| 有価証券 | 988,490 | 1,195,702 |
| 国債 | 114,664 | 184,831 |
| 地方債 | 313,547 | 322,592 |
| 社債 | 233,808 | 193,932 |
| 株式 | 143,491 | 172,566 |
| その他の証券 | 182,978 | 321,778 |
| 貸出金 | 2,617,944 | 2,633,905 |
| 割引手形 | 11,365 | 6,901 |
| 手形貸付 | 924 | 1,120 |
| 証書貸付 | 2,139,969 | 2,205,045 |
| 当座貸越 | 465,684 | 420,837 |
| 外国為替 | 13,106 | 10,778 |
| 外国他店預け | 11,600 | 8,994 |
| 買入外国為替 | 1,214 | 1,690 |
| 取立外国為替 | 292 | 93 |
| その他資産 | 41,276 | 46,494 |
| 前払費用 | 232 | 407 |
| 未収収益 | 2,854 | 3,194 |
| 金融派生商品 | 1,016 | 1,242 |
| 金融商品等差入担保金 | 652 | 1,900 |
| リース投資資産 | 10,042 | 9,762 |
| その他の資産 | 26,477 | 29,987 |
| 有形固定資産 | 30,354 | 30,349 |
| 建物 | 11,947 | 11,127 |
| 土地 | 16,569 | 15,684 |
| 建設仮勘定 | 21 | 27 |
| その他の有形固定資産 | 1,816 | 3,510 |
| 無形固定資産 | 11,014 | 12,182 |
| ソフトウェア | 10,637 | 11,810 |
| のれん | 49 | 46 |
| その他の無形固定資産 | 326 | 326 |
| 繰延税金資産 | 911 | — |
| 支払承諾見返 | 18,476 | 17,345 |
| 貸倒引当金 | △44,172 | △52,559 |
| 資産の部合計 | 5,082,150 | 5,510,480 |

(単位:百万円)

| | 前事業年度 (2020年3月31日) | 当事業年度 (2021年3月31日) |
|--------------------|-----------------------|-----------------------|
| 負債の部 | | |
| 預金 | 3,641,527 | 3,976,489 |
| 当座預金 | 211,693 | 238,144 |
| 普通預金 | 2,030,693 | 2,357,134 |
| 貯蓄預金 | 13,323 | 14,663 |
| 通知預金 | 10,744 | 6,891 |
| 定期預金 | 1,261,199 | 1,272,319 |
| その他の預金 | 113,872 | 87,337 |
| 譲渡性預金 | 71,162 | 75,557 |
| コールマネー | 981,819 | 718,694 |
| 債券貸借取引受入担保金 | 93,634 | 230,366 |
| 借入金 | 53 | 135,998 |
| 外国為替 | 12 | 2 |
| 売渡外国為替 | 12 | 2 |
| 社債 | — | 20,000 |
| 信託勘定借 | 129 | 145 |
| その他負債 | 35,077 | 38,931 |
| 未払法人税等 | 3,230 | 3,032 |
| 未払費用 | 979 | 849 |
| 前受収益 | 1,231 | 1,099 |
| 金融派生商品 | 1,349 | 3,796 |
| 金融商品等受入担保金 | 105 | 39 |
| 資産除去債務 | 274 | 306 |
| その他の負債 | 27,907 | 29,805 |
| 賞与引当金 | 772 | 757 |
| 退職給付引当金 | 9,560 | 9,452 |
| 役員株式給付引当金 | 559 | 460 |
| 睡眠預金払戻損失引当金 | 235 | 172 |
| ポイント引当金 | 208 | 276 |
| 繰延税金負債 | — | 14,584 |
| 再評価に係る繰延税金負債 | 1,499 | 1,473 |
| 支払承諾 | 18,476 | 17,345 |
| 負債の部合計 | 4,854,728 | 5,240,709 |
| 純資産の部 | | |
| 資本金 | 26,673 | 26,673 |
| 資本剰余金 | 11,289 | 11,289 |
| 資本準備金 | 11,289 | 11,289 |
| 利益剰余金 | 167,480 | 168,092 |
| 利益準備金 | 20,751 | 20,751 |
| その他利益剰余金 | 146,728 | 147,340 |
| 別途積立金 | 100,900 | 100,900 |
| 圧縮積立金 | 376 | 365 |
| 繰越利益剰余金 | 45,452 | 46,075 |
| 自己株式 | △4,064 | △663 |
| 株主資本合計 | 201,379 | 205,392 |
| その他有価証券評価差額金 | 24,078 | 62,110 |
| 繰延ヘッジ損益 | △16 | △3 |
| 土地再評価差額金 | 1,980 | 2,272 |
| 評価・換算差額等合計 | 26,042 | 64,378 |
| 純資産の部合計 | 227,422 | 269,771 |
| 負債及び純資産の部合計 | 5,082,150 | 5,510,480 |

(2) 損益計算書

(単位:百万円)

| | 前事業年度 (自 2019年4月1日 至 2020年3月31日) | 当事業年度 (自 2020年4月1日 至 2021年3月31日) |
|------------|--|--|
| 経常収益 | 64,050 | 68,414 |
| 資金運用収益 | 36,968 | 34,799 |
| 貸出金利息 | 26,260 | 25,090 |
| 有価証券利息配当金 | 10,326 | 9,204 |
| コールローン利息 | △37 | 6 |
| 預け金利息 | 406 | 484 |
| その他の受入利息 | 11 | 13 |
| 信託報酬 | 0 | 0 |
| 役務取引等収益 | 9,567 | 9,341 |
| 受入為替手数料 | 2,940 | 2,857 |
| その他の役務収益 | 6,626 | 6,484 |
| その他業務収益 | 10,463 | 6,593 |
| 外国為替売買益 | 24 | 266 |
| 商品有価証券売買益 | — | 0 |
| 国債等債券売却益 | 7,732 | 3,373 |
| 金融派生商品収益 | 4 | 8 |
| その他の業務収益 | 2,702 | 2,945 |
| その他経常収益 | 7,051 | 17,680 |
| 償却債権取立益 | 17 | 72 |
| 株式等売却益 | 5,958 | 16,338 |
| 金銭の信託運用益 | 145 | 110 |
| その他の経常収益 | 929 | 1,158 |
| 経常費用 | 52,073 | 57,131 |
| 資金調達費用 | 2,091 | 540 |
| 預金利息 | 299 | 219 |
| 譲渡性預金利息 | 11 | 4 |
| コールマネー利息 | 427 | 26 |
| 売現先利息 | 165 | — |
| 債券貸借取引支払利息 | 365 | 84 |
| 借用金利息 | 1 | 0 |
| 社債利息 | — | 69 |
| 金利スワップ支払利息 | 819 | 132 |
| その他の支払利息 | 1 | 1 |
| 役務取引等費用 | 3,628 | 3,604 |
| 支払為替手数料 | 569 | 555 |
| その他の役務費用 | 3,058 | 3,048 |
| その他業務費用 | 3,739 | 7,862 |
| 商品有価証券売買損 | 0 | — |
| 国債等債券売却損 | 579 | 4,739 |
| 国債等債券償還損 | 845 | 859 |
| 国債等債券償却 | 353 | — |
| その他の業務費用 | 1,961 | 2,263 |
| 営業経費 | 30,320 | 30,113 |
| その他経常費用 | 12,292 | 15,010 |
| 貸倒引当金繰入額 | 9,670 | 11,308 |
| 貸出金償却 | 11 | 16 |
| 株式等売却損 | 1,302 | 2,776 |
| 株式等償却 | 680 | 322 |
| その他の経常費用 | 628 | 586 |
| 経常利益 | 11,977 | 11,283 |

(単位:百万円)

| | 前事業年度 (自 2019年4月1日 至 2020年3月31日) | 当事業年度 (自 2020年4月1日 至 2021年3月31日) |
|--------------|--|--|
| 特別利益 | 0 | 1 |
| 固定資産処分益 | 0 | 0 |
| 資産除去債務戻入益 | — | 1 |
| 特別損失 | 1,154 | 898 |
| 固定資産処分損 | 205 | 248 |
| 減損損失 | 949 | 650 |
| 税引前当期純利益 | 10,823 | 10,385 |
| 法人税、住民税及び事業税 | 5,327 | 5,588 |
| 法人税等調整額 | △1,180 | △1,156 |
| 法人税等合計 | 4,147 | 4,431 |
| 当期純利益 | 6,676 | 5,954 |

(3) 株主資本等変動計算書

前事業年度(自 2019年4月1日 至 2020年3月31日)

(単位:百万円)

| | 株主資本 | | | |
|---------------------|--------|--------|----------|---------|
| | 資本金 | 資本剰余金 | | |
| | | 資本準備金 | その他資本剰余金 | 資本剰余金合計 |
| 当期首残高 | 26,673 | 11,289 | — | 11,289 |
| 当期変動額 | | | | |
| 剰余金の配当 | | | | |
| 当期純利益 | | | | |
| 利益剰余金から資本剰余金への振替 | | | 0 | 0 |
| 自己株式の取得 | | | | |
| 自己株式の処分 | | | △0 | △0 |
| 圧縮積立金の積立 | | | | |
| 圧縮積立金の取崩 | | | | |
| 土地再評価差額金の取崩 | | | | |
| 株主資本以外の項目の当期変動額(純額) | | | | |
| 当期変動額合計 | — | — | — | — |
| 当期末残高 | 26,673 | 11,289 | — | 11,289 |

| | 株主資本 | | | | | | |
|---------------------|--------|----------|-------|---------|---------|--------|---------|
| | 利益剰余金 | | | | | 自己株式 | 株主資本合計 |
| | 利益準備金 | その他利益剰余金 | | | 利益剰余金合計 | | |
| | | 別途積立金 | 圧縮積立金 | 繰越利益剰余金 | | | |
| 当期首残高 | 20,751 | 100,900 | 379 | 40,747 | 162,778 | △920 | 199,821 |
| 当期変動額 | | | | | | | |
| 剰余金の配当 | | | | △2,182 | △2,182 | | △2,182 |
| 当期純利益 | | | | 6,676 | 6,676 | | 6,676 |
| 利益剰余金から資本剰余金への振替 | | | | △0 | △0 | | — |
| 自己株式の取得 | | | | | | △3,203 | △3,203 |
| 自己株式の処分 | | | | | | 58 | 58 |
| 圧縮積立金の積立 | | | 5 | △5 | — | | — |
| 圧縮積立金の取崩 | | | △8 | 8 | — | | — |
| 土地再評価差額金の取崩 | | | | 208 | 208 | | 208 |
| 株主資本以外の項目の当期変動額(純額) | | | | | | | |
| 当期変動額合計 | — | — | △3 | 4,705 | 4,701 | △3,144 | 1,557 |
| 当期末残高 | 20,751 | 100,900 | 376 | 45,452 | 167,480 | △4,064 | 201,379 |

| | 評価・換算差額等 | | | | 純資産合計 |
|---------------------|--------------|---------|----------|------------|---------|
| | その他有価証券評価差額金 | 繰延ヘッジ損益 | 土地再評価差額金 | 評価・換算差額等合計 | |
| 当期首残高 | 55,420 | △1 | 2,189 | 57,608 | 257,429 |
| 当期変動額 | | | | | |
| 剰余金の配当 | | | | | △2,182 |
| 当期純利益 | | | | | 6,676 |
| 利益剰余金から資本剰余金への振替 | | | | | — |
| 自己株式の取得 | | | | | △3,203 |
| 自己株式の処分 | | | | | 58 |
| 圧縮積立金の積立 | | | | | — |
| 圧縮積立金の取崩 | | | | | — |
| 土地再評価差額金の取崩 | | | | | 208 |
| 株主資本以外の項目の当期変動額(純額) | △31,341 | △15 | △208 | △31,565 | △31,565 |
| 当期変動額合計 | △31,341 | △15 | △208 | △31,565 | △30,007 |
| 当期末残高 | 24,078 | △16 | 1,980 | 26,042 | 227,422 |

当事業年度(自 2020年4月1日 至 2021年3月31日)

(単位:百万円)

| | 株主資本 | | | |
|---------------------|--------|--------|----------|---------|
| | 資本金 | 資本剰余金 | | |
| | | 資本準備金 | その他資本剰余金 | 資本剰余金合計 |
| 当期首残高 | 26,673 | 11,289 | — | 11,289 |
| 当期変動額 | | | | |
| 剰余金の配当 | | | | |
| 当期純利益 | | | | |
| 利益剰余金から資本剰余金への振替 | | | 3,223 | 3,223 |
| 自己株式の取得 | | | | |
| 自己株式の処分 | | | △0 | △0 |
| 自己株式の消却 | | | △3,223 | △3,223 |
| 圧縮積立金の取崩 | | | | |
| 土地再評価差額金の取崩 | | | | |
| 株主資本以外の項目の当期変動額(純額) | | | | |
| 当期変動額合計 | — | — | — | — |
| 当期末残高 | 26,673 | 11,289 | — | 11,289 |

| | 株主資本 | | | | | | |
|---------------------|--------|----------|-------|---------|---------|--------|---------|
| | 利益剰余金 | | | | | 自己株式 | 株主資本合計 |
| | 利益準備金 | その他利益剰余金 | | | 利益剰余金合計 | | |
| | | 別途積立金 | 圧縮積立金 | 繰越利益剰余金 | | | |
| 当期首残高 | 20,751 | 100,900 | 376 | 45,452 | 167,480 | △4,064 | 201,379 |
| 当期変動額 | | | | | | | |
| 剰余金の配当 | | | | △1,827 | △1,827 | | △1,827 |
| 当期純利益 | | | | 5,954 | 5,954 | | 5,954 |
| 利益剰余金から資本剰余金への振替 | | | | △3,223 | △3,223 | | — |
| 自己株式の取得 | | | | | | △2 | △2 |
| 自己株式の処分 | | | | | | 179 | 179 |
| 自己株式の消却 | | | | | | 3,223 | — |
| 圧縮積立金の取崩 | | | △10 | 10 | — | | — |
| 土地再評価差額金の取崩 | | | | △291 | △291 | | △291 |
| 株主資本以外の項目の当期変動額(純額) | | | | | | | |
| 当期変動額合計 | — | — | △10 | 622 | 611 | 3,400 | 4,012 |
| 当期末残高 | 20,751 | 100,900 | 365 | 46,075 | 168,092 | △663 | 205,392 |

| | 評価・換算差額等 | | | | 純資産合計 |
|---------------------|--------------|---------|----------|------------|---------|
| | その他有価証券評価差額金 | 繰延ヘッジ損益 | 土地再評価差額金 | 評価・換算差額等合計 | |
| 当期首残高 | 24,078 | △16 | 1,980 | 26,042 | 227,422 |
| 当期変動額 | | | | | |
| 剰余金の配当 | | | | | △1,827 |
| 当期純利益 | | | | | 5,954 |
| 利益剰余金から資本剰余金への振替 | | | | | — |
| 自己株式の取得 | | | | | △2 |
| 自己株式の処分 | | | | | 179 |
| 自己株式の消却 | | | | | — |
| 圧縮積立金の取崩 | | | | | — |
| 土地再評価差額金の取崩 | | | | | △291 |
| 株主資本以外の項目の当期変動額(純額) | 38,031 | 12 | 291 | 38,336 | 38,336 |
| 当期変動額合計 | 38,031 | 12 | 291 | 38,336 | 42,348 |
| 当期末残高 | 62,110 | △3 | 2,272 | 64,378 | 269,771 |

2021年 3月 期
決 算 資 料

株式会社 北國銀行

【目 次】

2021年3月期 決算資料

| | | | | |
|--------------------------------|------|------|-------|-----|
| 1. 損益状況 | 【単体】 | 【連結】 | ————— | 1・2 |
| 2. 業務純益 | | 【単体】 | ————— | 3 |
| 3. 利回・利鞘 | | | | |
| (1) 全店部門 | | 【単体】 | | |
| (2) 国内部門 | | 【単体】 | | |
| 4. 有価証券関係損益 | | 【単体】 | | |
| 5. 有価証券の評価損益 | 【単体】 | 【連結】 | ————— | 4 |
| 6. 自己資本比率（国際統一基準） | 【単体】 | 【連結】 | ————— | 5 |
| 7. ROE、ROA | | 【単体】 | | |
| 8. リスク管理債権の状況 | 【単体】 | 【連結】 | ————— | 6・7 |
| 9. 金融再生法開示債権の状況 | | 【単体】 | ————— | 8 |
| 10. 金融再生法開示債権の保全状況 | | 【単体】 | ————— | 9 |
| 11. 貸倒引当金の状況 | 【単体】 | 【連結】 | | |
| 12. 自己査定、金融再生法開示債権及びリスク管理債権の状況 | | 【単体】 | ————— | 10 |
| 13. 業種別貸出状況等 | | | ————— | 11 |
| (1) 業種別貸出金 | | 【単体】 | | |
| (2) 業種別リスク管理債権 | | 【単体】 | | |
| 14. 預金・貸出金の残高等 | | | ————— | 12 |
| (1) 預金・貸出金の残高 | | 【単体】 | | |
| (2) 預金（含む譲渡性預金）の内訳 | | 【単体】 | | |
| (3) 貸出金の内訳 | | 【単体】 | | |
| (4) 中小企業等向け貸出 | | 【単体】 | | |
| (5) 個人預り資産 | | 【単体】 | | |
| 15. 新業務収益の状況 | | | ————— | 13 |
| (1) カード業務 | | 【単体】 | | |
| (2) コンサルティング業務 | | 【単体】 | | |
| (3) リース業務 | | 【単体】 | | |

2021年3月期 決算資料

1. 損益状況

【単体】

(単位：百万円)

| | 2021年3月期 | | 2020年3月期 |
|---------------------|----------|-----------|----------|
| | | 2020年3月期比 | |
| 業務粗利益 | 38,727 | △8,811 | 47,538 |
| (除く国債等債券損益) | (40,954) | (△630) | (41,584) |
| 資金利益 | 34,259 | △617 | 34,876 |
| 信託報酬 | 0 | 0 | 0 |
| 役務取引等利益 | 5,737 | △201 | 5,938 |
| その他業務利益 | △1,269 | △7,992 | 6,723 |
| うち国内業務粗利益 | 36,149 | △7,352 | 43,501 |
| (除く国債等債券損益) | (38,004) | (△2,099) | (40,103) |
| 資金利益 | 31,732 | △1,928 | 33,660 |
| 信託報酬 | 0 | 0 | 0 |
| 役務取引等利益 | 5,716 | △162 | 5,878 |
| その他業務利益 | △1,300 | △5,262 | 3,962 |
| (うち国債等債券損益) | (△1,855) | (△5,252) | (3,397) |
| うち国際業務粗利益 | 2,578 | △1,458 | 4,036 |
| (除く国債等債券損益) | (2,949) | (1,469) | (1,480) |
| 資金利益 | 2,526 | 1,311 | 1,215 |
| 役務取引等利益 | 20 | △39 | 59 |
| その他業務利益 | 31 | △2,729 | 2,760 |
| (うち国債等債券損益) | (△371) | (△2,926) | (2,555) |
| 経費 (除く臨時処理分) (△) | 29,175 | △247 | 29,422 |
| 人件費 (△) | 13,958 | △303 | 14,261 |
| 物件費 (△) | 12,975 | △87 | 13,062 |
| 税金 (△) | 2,241 | 143 | 2,098 |
| 業務純益 (一般貸倒引当金繰入前) | 9,551 | △8,565 | 18,116 |
| コア業務純益 | 11,778 | △384 | 12,162 |
| コア業務純益 (除く投資信託解約損益) | 11,587 | △226 | 11,813 |
| 一般貸倒引当金繰入額 ① (△) | 3,060 | 386 | 2,674 |
| 業務純益 | 6,491 | △8,950 | 15,441 |
| うち国債等債券損益 | △2,226 | △8,179 | 5,953 |
| 臨時損益 | 4,792 | 8,256 | △3,464 |
| うち株式等損益 | 13,239 | 9,264 | 3,975 |
| うち不良債権処理額 ② (△) | 8,335 | 1,232 | 7,103 |
| 個別貸倒引当金繰入額 (△) | 8,048 | 1,292 | 6,756 |
| 貸出金償却 (△) | 16 | 5 | 11 |
| 債権売却損 (△) | 270 | △65 | 335 |
| うち償却債権取立益 ③ | 72 | 55 | 17 |
| 経常利益 | 11,283 | △694 | 11,977 |
| 特別損益 | △897 | 257 | △1,154 |
| うち固定資産処分損益 | △248 | △44 | △204 |
| うち減損損失 (△) | 650 | △299 | 949 |
| 税引前当期純利益 | 10,385 | △438 | 10,823 |
| 法人税、住民税及び事業税 (△) | 5,588 | 261 | 5,327 |
| 法人税等調整額 (△) | △1,156 | 24 | △1,180 |
| 当期純利益 | 5,954 | △722 | 6,676 |
| 実質不良債権処理額 (①+②-③) | 11,322 | 1,563 | 9,759 |

【連結】

(連結損益計算書ベース)

(単位：百万円)

| | 2021年3月期 | | 2020年3月期 |
|---------------------|----------|-----------|----------|
| | | 2020年3月期比 | |
| 連結粗利益 (注) | 40,650 | △8,952 | 49,602 |
| 資金利益 | 34,339 | △644 | 34,983 |
| 信託報酬 | 0 | 0 | 0 |
| 役務取引等利益 | 6,583 | △335 | 6,918 |
| その他業務利益 | △273 | △7,973 | 7,700 |
| 営業経費 (△) | 31,261 | △238 | 31,499 |
| 貸倒償却引当等費用 (△) | 11,300 | 1,094 | 10,206 |
| 個別貸倒引当金繰入額 (△) | 8,144 | 812 | 7,332 |
| 一般貸倒引当金繰入額 (△) | 2,862 | 359 | 2,503 |
| 貸出金償却 (△) | 22 | △12 | 34 |
| 債権売却損他 (△) | 270 | △65 | 335 |
| 株式等関係損益 | 13,253 | 9,280 | 3,973 |
| その他 | 1,549 | 238 | 1,311 |
| 経常利益 | 12,890 | △291 | 13,181 |
| 特別損益 | △897 | 257 | △1,154 |
| 税金等調整前当期純利益 | 11,993 | △34 | 12,027 |
| 法人税、住民税及び事業税 (△) | 6,052 | 317 | 5,735 |
| 法人税等調整額 (△) | △1,136 | 86 | △1,222 |
| 非支配株主に帰属する当期純利益 (△) | 324 | 120 | 204 |
| 親会社株主に帰属する当期純利益 | 6,752 | △558 | 7,310 |

(注) 連結粗利益 = (資金運用収益 - 資金調達費用) + 信託報酬
+ (役務取引等収益 - 役務取引等費用) + (その他業務収益 - その他業務費用)
なお、資金調達費用から金銭の信託運用見合費用を控除しております。

(参考)

(単位：百万円)

| | 2021年3月期 | | 2020年3月期 |
|--------|----------|-----------|----------|
| | | 2020年3月期比 | |
| 連結業務純益 | 7,477 | △9,031 | 16,508 |

(注) 連結業務純益 = 連結粗利益 - 営業経費 (除く臨時処理分) - 一般貸倒引当金繰入額

(連結対象会社数)

(単位：社)

| | 2021年3月期 | | 2020年3月期 |
|----------|----------|-----------|----------|
| | | 2020年3月期比 | |
| 連結子会社数 | 6 | - | 6 |
| 持分法適用会社数 | 0 | - | 0 |

2. 業務純益

【単体】

(単位：百万円)

| | 2021年3月期 | | 2020年3月期 |
|------------------|----------|-----------|----------|
| | | 2020年3月期比 | |
| 業務純益（一般貸倒引当金繰入前） | 9,551 | △8,565 | 18,116 |
| 職員1人当たり（千円） | 5,655 | △4,810 | 10,465 |
| 業務純益 | 6,491 | △8,950 | 15,441 |
| 職員1人当たり（千円） | 3,843 | △5,077 | 8,920 |

(注) 職員数は出向者を除いた期中平均人員を使用しております。

2021年3月期 1,689人 2020年3月期 1,731人

3. 利回・利鞘

【単体】

(1) 全店部門

(単位：%)

| | 2021年3月期 | | 2020年3月期 |
|--------------|----------|-----------|----------|
| | | 2020年3月期比 | |
| 資金運用利回（A） | 0.73 | △0.07 | 0.80 |
| 貸出金利回 | 0.95 | △0.07 | 1.02 |
| 有価証券利回 | 0.93 | △0.16 | 1.09 |
| 資金調達原価（B） | 0.61 | △0.07 | 0.68 |
| 預金等利回 | 0.00 | 0.00 | 0.00 |
| 経費率 | 0.74 | △0.07 | 0.81 |
| 総資金利鞘（A）－（B） | 0.12 | 0.00 | 0.12 |

(2) 国内部門

(単位：%)

| | 2021年3月期 | | 2020年3月期 |
|--------------|----------|-----------|----------|
| | | 2020年3月期比 | |
| 資金運用利回（A） | 0.68 | △0.06 | 0.74 |
| 貸出金利回 | 0.95 | △0.04 | 0.99 |
| 有価証券利回 | 0.83 | △0.16 | 0.99 |
| 資金調達原価（B） | 0.61 | △0.02 | 0.63 |
| 預金等利回 | 0.00 | 0.00 | 0.00 |
| 経費率 | 0.73 | △0.06 | 0.79 |
| 総資金利鞘（A）－（B） | 0.07 | △0.04 | 0.11 |

4. 有価証券関係損益

【単体】

(単位：百万円)

| | 2021年3月期 | | 2020年3月期 |
|---------------|----------|-----------|----------|
| | | 2020年3月期比 | |
| 国債等債券損益（5勘定戻） | △2,226 | △8,179 | 5,953 |
| 国債等債券売却益 | 3,373 | △4,359 | 7,732 |
| 〃 償還益 | — | — | — |
| 〃 売却損（△） | 4,739 | 4,160 | 579 |
| 〃 償還損（△） | 859 | 14 | 845 |
| 〃 償却（△） | — | △353 | 353 |
| 株式等損益（3勘定戻） | 13,239 | 9,264 | 3,975 |
| 株式等売却益 | 16,338 | 10,380 | 5,958 |
| 〃 売却損（△） | 2,776 | 1,474 | 1,302 |
| 〃 償却（△） | 322 | △358 | 680 |

5. 有価証券の評価損益

有価証券の評価基準

| | |
|------------|--------------------|
| 売買目的有価証券 | 時価法 (評価差額を損益処理) |
| 満期保有目的有価証券 | 償却原価法 |
| その他有価証券 | 時価法 (評価差額を全部純資産直入) |
| 子会社株式 | 原価法 |

評価損益

【単体】

(単位：百万円)

| | | 2021年3月末 | | | | 2020年3月末 | | |
|---------|--------|----------|-----------|--------|---------|----------|--------|-----|
| | | 評価損益 | | | | 評価損益 | | |
| | | | 2020年3月末比 | 評価益 | 評価損 | | 評価益 | 評価損 |
| 満期保有目的 | — | — | — | — | — | — | — | |
| その他有価証券 | 88,164 | 54,653 | 99,448 | 11,284 | 33,511 | 62,332 | 28,820 | |
| 株式 | 88,838 | 37,134 | 91,571 | 2,732 | 51,704 | 59,859 | 8,155 | |
| 債券 | 186 | 779 | 1,403 | 1,216 | △593 | 1,577 | 2,171 | |
| その他 | △860 | 16,738 | 6,474 | 7,335 | △17,598 | 895 | 18,493 | |
| 合計 | 88,164 | 54,653 | 99,448 | 11,284 | 33,511 | 62,332 | 28,820 | |
| 株式 | 88,838 | 37,134 | 91,571 | 2,732 | 51,704 | 59,859 | 8,155 | |
| 債券 | 186 | 779 | 1,403 | 1,216 | △593 | 1,577 | 2,171 | |
| その他 | △860 | 16,738 | 6,474 | 7,335 | △17,598 | 895 | 18,493 | |

(注) 「その他有価証券」については、時価評価しておりますので、上記の表上は、貸借対照表計上額と取得価額との差額を計上しております。

【連結】

(単位：百万円)

| | | 2021年3月末 | | | | 2020年3月末 | | |
|---------|--------|----------|-----------|--------|---------|----------|--------|-----|
| | | 評価損益 | | | | 評価損益 | | |
| | | | 2020年3月末比 | 評価益 | 評価損 | | 評価益 | 評価損 |
| 満期保有目的 | — | — | — | — | — | — | — | |
| その他有価証券 | 92,422 | 55,960 | 103,706 | 11,284 | 36,462 | 65,299 | 28,836 | |
| 株式 | 91,058 | 37,929 | 93,790 | 2,732 | 53,129 | 61,301 | 8,171 | |
| 債券 | 186 | 779 | 1,403 | 1,216 | △593 | 1,577 | 2,171 | |
| その他 | 1,177 | 17,250 | 8,512 | 7,335 | △16,073 | 2,419 | 18,493 | |
| 合計 | 92,422 | 55,960 | 103,706 | 11,284 | 36,462 | 65,299 | 28,836 | |
| 株式 | 91,058 | 37,929 | 93,790 | 2,732 | 53,129 | 61,301 | 8,171 | |
| 債券 | 186 | 779 | 1,403 | 1,216 | △593 | 1,577 | 2,171 | |
| その他 | 1,177 | 17,250 | 8,512 | 7,335 | △16,073 | 2,419 | 18,493 | |

(注) 「その他有価証券」については、時価評価しておりますので、上記の表上は、貸借対照表計上額と取得価額との差額を計上しております。

6. 自己資本比率 (国際統一基準)

「第3の柱 (市場規律)」に基づく「自己資本の構成に関する開示事項」につきましては、インターネット上の当行ウェブサイト (<https://www.hokkokubank.co.jp/>) に掲載しております。

2021年3月末の自己資本比率 (国際統一基準)

(単位: 百万円)

| | 2021年3月末 | | 2020年3月末 | |
|---------------------------|-----------|-----------|-----------|-----------|
| | 【単体】 | 【連結】 | 【単体】 | 【連結】 |
| (1) 総自己資本比率 (4)/(7) | 12.73% | 13.04% | 10.10% | 10.30% |
| (2) Tier 1比率 (5)/(7) | 11.11% | 11.41% | 9.46% | 9.65% |
| (3) 普通株式等Tier 1比率 (6)/(7) | 11.11% | 11.40% | 9.46% | 9.65% |
| (4) 総自己資本の額 | 293,657 | 303,112 | 229,851 | 236,482 |
| (5) Tier 1資本の額 | 256,186 | 265,248 | 215,441 | 221,604 |
| (6) 普通株式等Tier 1資本の額 | 256,186 | 264,952 | 215,441 | 221,504 |
| (7) リスク・アセットの額 | 2,305,693 | 2,323,363 | 2,275,381 | 2,294,518 |
| (8) 総所要自己資本額 | 184,455 | 185,869 | 182,030 | 183,561 |

(注) 信用リスク・アセットの算出においては標準的手法、オペレーショナル・リスク相当額の算出においては基礎的手法を採用しております。

7. ROE, ROA

【単体】

(単位: %)

| | 2021年3月期 | | 2020年3月期 |
|-------------|----------|-----------|----------|
| | | 2020年3月期比 | |
| 経常利益ベースROE | 4.53 | △0.41 | 4.94 |
| 当期純利益ベースROE | 2.39 | △0.36 | 2.75 |
| 経常利益ベースROA | 0.21 | △0.02 | 0.23 |
| 当期純利益ベースROA | 0.11 | △0.02 | 0.13 |

- ・ ROE = 各利益 ÷ { (期首自己資本 + 期末自己資本) ÷ 2 } × 100
- ・ 自己資本 = 純資産の部合計 - 新株予約権
- ・ ROA = 各利益 ÷ { (期首資産合計 + 期末資産合計) ÷ 2 } × 100

8. リスク管理債権の状況

【単体】

(単位：百万円)

| | | 2021年3月末 | | 2020年3月末 |
|--------|------------|-----------|-----------|-----------|
| | | | 2020年3月末比 | |
| | 破綻先債権額 | 4,713 | 389 | 4,324 |
| | 延滞債権額 | 53,548 | 2,907 | 50,641 |
| | 3ヵ月以上延滞債権額 | 472 | 47 | 425 |
| | 貸出条件緩和債権額 | 2,027 | 792 | 1,235 |
| | リスク管理債権合計 | 60,762 | 4,136 | 56,626 |
| | 貸出金残高(未残) | 2,634,899 | 15,890 | 2,619,009 |
| 貸出金残高比 | 破綻先債権額 | 0.17% | 0.01% | 0.16% |
| | 延滞債権額 | 2.03% | 0.10% | 1.93% |
| | 3ヵ月以上延滞債権額 | 0.01% | — | 0.01% |
| | 貸出条件緩和債権額 | 0.07% | 0.03% | 0.04% |
| | 合計 | 2.30% | 0.14% | 2.16% |

【連結】

(単位：百万円)

| | | 2021年3月末 | | 2020年3月末 |
|--------|------------|-----------|-----------|-----------|
| | | | 2020年3月末比 | |
| | 破綻先債権額 | 4,777 | 391 | 4,386 |
| | 延滞債権額 | 54,377 | 2,732 | 51,645 |
| | 3ヵ月以上延滞債権額 | 472 | 47 | 425 |
| | 貸出条件緩和債権額 | 2,027 | 792 | 1,235 |
| | リスク管理債権合計 | 61,654 | 3,961 | 57,693 |
| | 貸出金残高(未残) | 2,615,859 | 15,466 | 2,600,393 |
| 貸出金残高比 | 破綻先債権額 | 0.18% | 0.02% | 0.16% |
| | 延滞債権額 | 2.07% | 0.09% | 1.98% |
| | 3ヵ月以上延滞債権額 | 0.01% | — | 0.01% |
| | 貸出条件緩和債権額 | 0.07% | 0.03% | 0.04% |
| | 合計 | 2.35% | 0.14% | 2.21% |

※部分直接償却後

【単体】

(単位：百万円)

| | | 2021年3月末 | | 2020年3月末 |
|------------|------------|-----------|-----------|-----------|
| | | | 2020年3月末比 | |
| 破綻先債権額 | | 4,533 | 331 | 4,202 |
| 延滞債権額 | | 52,839 | 3,036 | 49,803 |
| 3ヵ月以上延滞債権額 | | 472 | 47 | 425 |
| 貸出条件緩和債権額 | | 2,027 | 792 | 1,235 |
| リスク管理債権合計 | | 59,873 | 4,207 | 55,666 |
| 貸出金残高(未残) | | 2,633,905 | 15,961 | 2,617,944 |
| 貸出金残高比 | 破綻先債権額 | 0.17% | 0.01% | 0.16% |
| | 延滞債権額 | 2.00% | 0.10% | 1.90% |
| | 3ヵ月以上延滞債権額 | 0.01% | — | 0.01% |
| | 貸出条件緩和債権額 | 0.07% | 0.03% | 0.04% |
| | 合計 | 2.27% | 0.15% | 2.12% |

【連結】

(単位：百万円)

| | | 2021年3月末 | | 2020年3月末 |
|------------|------------|-----------|-----------|-----------|
| | | | 2020年3月末比 | |
| 破綻先債権額 | | 4,597 | 332 | 4,265 |
| 延滞債権額 | | 53,668 | 2,861 | 50,807 |
| 3ヵ月以上延滞債権額 | | 472 | 47 | 425 |
| 貸出条件緩和債権額 | | 2,027 | 792 | 1,235 |
| リスク管理債権合計 | | 60,766 | 4,033 | 56,733 |
| 貸出金残高(未残) | | 2,614,865 | 15,537 | 2,599,328 |
| 貸出金残高比 | 破綻先債権額 | 0.17% | 0.01% | 0.16% |
| | 延滞債権額 | 2.05% | 0.10% | 1.95% |
| | 3ヵ月以上延滞債権額 | 0.01% | — | 0.01% |
| | 貸出条件緩和債権額 | 0.07% | 0.03% | 0.04% |
| | 合計 | 2.32% | 0.14% | 2.18% |

9. 金融再生法開示債権の状況

【単体】

(単位：百万円)

| | 2021年3月末 | | 2020年3月末 |
|---------------------|-----------|-----------|-----------|
| | | 2020年3月末比 | |
| 破産更生債権及びこれらに準ずる債権 | 13,287 | 1,433 | 11,854 |
| 危険債権 | 46,237 | 2,365 | 43,872 |
| 要管理債権 | 2,500 | 840 | 1,660 |
| 合計(A) | 62,025 | 4,638 | 57,387 |
| 総与信残高(B) | 2,767,495 | 60,295 | 2,707,200 |
| 総与信残高比 (A) / (B) | 2021年3月末 | | 2020年3月末 |
| | | 2020年3月末比 | |
| 破産更生債権及びこれらに準ずる債権 | 0.48% | 0.05% | 0.43% |
| 危険債権 | 1.67% | 0.05% | 1.62% |
| 要管理債権 | 0.09% | 0.03% | 0.06% |
| 合計 | 2.24% | 0.13% | 2.11% |

※部分直接償却後

【単体】

(単位：百万円)

| | 2021年3月末 | | 2020年3月末 |
|---------------------|-----------|-----------|-----------|
| | | 2020年3月末比 | |
| 破産更生債権及びこれらに準ずる債権 | 12,135 | 1,504 | 10,631 |
| 危険債権 | 46,237 | 2,365 | 43,872 |
| 要管理債権 | 2,500 | 840 | 1,660 |
| 合計(A) | 60,873 | 4,709 | 56,164 |
| 総与信残高(B) | 2,766,238 | 60,367 | 2,705,871 |
| 総与信残高比 (A) / (B) | 2021年3月末 | | 2020年3月末 |
| | | 2020年3月末比 | |
| 破産更生債権及びこれらに準ずる債権 | 0.43% | 0.04% | 0.39% |
| 危険債権 | 1.67% | 0.05% | 1.62% |
| 要管理債権 | 0.09% | 0.03% | 0.06% |
| 合計 | 2.20% | 0.13% | 2.07% |

10. 金融再生法開示債権の保全状況

※部分直接償却後

【単体】

(単位：百万円、%)

| | | 2021年3月末 | | 2020年3月末 |
|--------------|-------------|----------|-----------|----------|
| | | | 2020年3月末比 | |
| 金融再生法開示債権 | A | 60,873 | 4,709 | 56,164 |
| 担保・保証等による保全額 | B | 24,321 | 165 | 24,156 |
| 非保全額 | C = A - B | 36,551 | 4,543 | 32,008 |
| 貸倒引当金 | D | 34,435 | 5,163 | 29,272 |
| 引当率 | D / C | 94.21% | 2.76% | 91.45% |
| 保全率 | (B + D) / A | 96.52% | 1.40% | 95.12% |

2021年3月末の金融再生法開示債権区分別の保全状況

(単位：百万円、%)

| | | 破産更生債権 及びこれらに 準ずる債権 | 危険債権 | 要管理債権 | 合計 |
|--------------|-------------|---------------------------|--------|--------|--------|
| 金融再生法開示債権 | A | 12,135 | 46,237 | 2,499 | 60,873 |
| 担保・保証等による保全額 | B | 3,271 | 20,081 | 968 | 24,321 |
| 非保全額 | C = A - B | 8,863 | 26,156 | 1,531 | 36,551 |
| 貸倒引当金 | D | 8,863 | 25,511 | 60 | 34,435 |
| 引当率 | D / C | 100% | 97.53% | 3.92% | 94.21% |
| 保全率 | (B + D) / A | 100% | 98.60% | 41.13% | 96.52% |

11. 貸倒引当金の状況

【単体】

(単位：百万円)

| | 2021年3月期 | | 2020年3月期 |
|---------|----------|-----------|----------|
| | | 2020年3月期比 | |
| 貸倒引当金合計 | 52,559 | 8,387 | 44,172 |
| 一般貸倒引当金 | 17,470 | 3,060 | 14,410 |
| 個別貸倒引当金 | 35,088 | 5,327 | 29,761 |

【連結】

(単位：百万円)

| | 2021年3月期 | | 2020年3月期 |
|---------|----------|-----------|----------|
| | | 2020年3月期比 | |
| 貸倒引当金合計 | 54,148 | 8,017 | 46,131 |
| 一般貸倒引当金 | 17,794 | 2,940 | 14,854 |
| 個別貸倒引当金 | 36,353 | 5,076 | 31,277 |

12. 自己査定、金融再生法開示債権及びリスク管理債権の状況

【単体】

(単位：億円)

| 自己査定結果 (対象：総与信等) | | | | | 金融再生法開示債権 (対象：総与信等) | | | | リスク管理債権 (対象：貸出金) |
|---------------------|------------------------------|-------|-------|-----|--------------------------|----------------------|-----|-------------|---------------------|
| 区分 与信残高 | 分類 | | | | 区分 与信残高 | 担保・保 証等によ る保全額 | 引当額 | 保全率 (%) | 区分 貸出金 残高 |
| | 非分類 | Ⅱ分類 | Ⅲ分類 | Ⅳ分類 | | | | | |
| 破綻先 45 | 35 | 10 | — | — | 破産更生債権及びこ れらに準ずる債権 | — | — | 破綻先債権 45 | |
| 実質破綻先 75 | 56 | 19 | — | — | | | | | 121 |
| 破綻懸念先 462 | 357 | 98 | 6 | — | 危険債権 462 | 200 | 255 | 98.6% | 528 |
| 要 注 意 先 | 要管理先 20 | 0 | 19 | — | 要管理債権 (該当貸出金のみ) 24 | 9 | — | 41.1% | 3カ月以上 延滞債権 4 |
| | 要管理先 以外の要 注意先 3,635 | 676 | 2,958 | — | — | — | — | — | 貸出条件 緩和債権 20 |
| 正常先 23,423 | 23,423 | — | — | — | 小計 608 | 243 | 344 | 96.5% | 合計 598 |
| 合計 27,662 | 24,549 | 3,106 | 6 | — | 正常債権 27,054 | — | — | — | — |
| | | | | | 合計 27,662 | | | | |

※ 償却引当後

※ 総与信等：貸出金、支払承諾見返、外国為替、未収利息、貸出金に準ずる仮払金、貸付有価証券、銀行保証付私募債、リース投資資産

13. 業種別貸出状況等

(1) 業種別貸出金【単体】

(単位：百万円)

| | 2021年3月末 | | 2020年3月末 |
|-----------------|-----------|-----------|-----------|
| | | 2020年3月末比 | |
| 国内（除く特別国際金融取引分） | 2,617,781 | 20,369 | 2,597,412 |
| 製造業 | 352,164 | 28,442 | 323,722 |
| 農業，林業 | 8,237 | △1,319 | 9,556 |
| 漁業 | 857 | △89 | 946 |
| 鉱業，採石業，砂利採取業 | 7,489 | △1,050 | 8,539 |
| 建設業 | 134,619 | 4,859 | 129,760 |
| 電気・ガス・熱供給・水道業 | 30,754 | △1,090 | 31,844 |
| 情報通信業 | 13,468 | 1,245 | 12,223 |
| 運輸業，郵便業 | 46,415 | 3,780 | 42,635 |
| 卸売業，小売業 | 246,216 | △8,518 | 254,734 |
| 金融業，保険業 | 39,128 | △3,300 | 42,428 |
| 不動産業，物品賃貸業 | 211,260 | △3,091 | 214,351 |
| 各種サービス業 | 318,875 | 15,579 | 303,296 |
| 地方公共団体 | 282,914 | △25,620 | 308,534 |
| その他 | 925,379 | 10,541 | 914,838 |

(2) 業種別リスク管理債権【単体】

※部分直接償却後

(単位：百万円)

| | 2021年3月末 | | 2020年3月末 |
|-----------------|----------|-----------|----------|
| | | 2020年3月末比 | |
| 国内（除く特別国際金融取引分） | 59,873 | 4,207 | 55,666 |
| 製造業 | 15,302 | 796 | 14,506 |
| 農業，林業 | 331 | 24 | 307 |
| 漁業 | 9 | — | 9 |
| 鉱業，採石業，砂利採取業 | — | — | — |
| 建設業 | 4,593 | 441 | 4,152 |
| 電気・ガス・熱供給・水道業 | 15 | △1 | 16 |
| 情報通信業 | 1,691 | △17 | 1,708 |
| 運輸業，郵便業 | 360 | 12 | 348 |
| 卸売業，小売業 | 15,801 | △1,880 | 17,681 |
| 金融業，保険業 | — | — | — |
| 不動産業，物品賃貸業 | 4,812 | 843 | 3,969 |
| 各種サービス業 | 11,217 | 4,573 | 6,644 |
| 地方公共団体 | — | — | — |
| その他 | 5,738 | △584 | 6,322 |

14. 預金・貸出金の残高等

(1) 預金・貸出金の残高 【単体】

(単位：百万円)

| | 2021年3月末 | | | 2020年3月末 |
|---------------|-----------|-----------|------|-----------|
| | | 2020年3月末比 | 増減率 | |
| 預金 (末残) | 3,976,489 | 334,962 | 9.1% | 3,641,527 |
| (平残) | 3,825,246 | 317,453 | 9.0% | 3,507,793 |
| 預金+譲渡性預金 (末残) | 4,052,047 | 339,358 | 9.1% | 3,712,689 |
| (平残) | 3,922,864 | 298,598 | 8.2% | 3,624,266 |
| 貸出金 (末残) | 2,633,905 | 15,961 | 0.6% | 2,617,944 |
| (平残) | 2,621,508 | 63,756 | 2.4% | 2,557,752 |

(2) 預金 (含む譲渡性預金) の内訳 【単体】

(単位：百万円)

| | 2021年3月末 | | | 2020年3月末 |
|--------------|-----------|-----------|-------|-----------|
| | | 2020年3月末比 | 増減率 | |
| 預金 (含む譲渡性預金) | 4,052,047 | 339,358 | 9.1% | 3,712,689 |
| うち個人預金 | 2,662,691 | 184,564 | 7.4% | 2,478,127 |
| うち法人預金 | 1,111,766 | 165,623 | 17.5% | 946,143 |
| うち公金預金 | 248,104 | △12,590 | △4.8% | 260,694 |
| うち金融機関預金 | 29,485 | 1,761 | 6.3% | 27,724 |

(3) 貸出金の内訳 【単体】

(単位：百万円)

| | 2021年3月末 | | | 2020年3月末 |
|----------|-----------|-----------|--------|-----------|
| | | 2020年3月末比 | 増減率 | |
| 貸出金 | 2,633,905 | 15,961 | 0.6% | 2,617,944 |
| うち事業性貸出 | 1,318,049 | 31,301 | 2.4% | 1,286,748 |
| うち消費者ローン | 1,000,632 | 12,028 | 1.2% | 988,604 |
| 住宅ローン | 964,283 | 16,238 | 1.7% | 948,045 |
| その他ローン | 36,348 | △4,210 | △10.3% | 40,558 |
| うち地公体等 | 315,224 | △27,368 | △7.9% | 342,592 |

(4) 中小企業等向け貸出 【単体】

(単位 残高：百万円、比率：%、先数：件)

| | 2021年3月末 | | | 2020年3月末 |
|-------------|-----------|-----------|-------|-----------|
| | | 2020年3月末比 | 増減率 | |
| 中小企業等向け貸出残高 | 2,001,257 | 28,433 | 1.4% | 1,972,824 |
| 中小企業等向け貸出比率 | 75.98 | 0.63 | — | 75.35 |
| 中小企業等向け貸出先数 | 105,017 | △3,966 | △3.6% | 108,983 |

(5) 個人預り資産 【単体】

(単位：百万円)

| | 2021年3月末 | | | 2020年3月末 |
|------|----------|-----------|-------|----------|
| | | 2020年3月末比 | 増減率 | |
| 国債 | 28,009 | 1,538 | 5.8% | 26,471 |
| 投資信託 | 84,191 | 10,411 | 14.1% | 73,780 |
| 保険窓販 | 151,943 | △4,387 | △2.8% | 156,330 |

15. 新業務収益の状況

(1) カード業務 【単体】

(単位：百万円)

| | 2021年3月期 | | 2020年3月期 |
|------------|----------|-----------|----------|
| | | 2020年3月期比 | |
| カード業務利益 | 941 | 179 | 762 |
| カード業務収益 | 1,670 | 245 | 1,425 |
| カード業務費用(△) | 729 | 67 | 662 |

(単位 会員数：千人、契約数：先、決済額：百万円/月)

| | 2021年3月末 | | 2020年3月末 |
|----------------|----------|-----------|----------|
| | | 2020年3月末比 | |
| VISAデビットカード会員数 | 239 | 33 | 206 |
| 加盟店契約数 | 6,592 | 478 | 6,114 |
| カード決済額 | 4,129 | 998 | 3,131 |

(2) コンサルティング業務 【単体】

(単位：百万円)

| | 2021年3月期 | | 2020年3月期 |
|--------------|----------|-----------|----------|
| | | 2020年3月期比 | |
| コンサルティング業務収益 | 611 | △50 | 661 |
| 法人コンサルティング | 534 | △75 | 609 |
| 個人コンサルティング | 76 | 24 | 52 |

(3) リース業務 【連結】

(単位：百万円)

| | 2021年3月期 | | 2020年3月期 |
|---------|----------|-----------|----------|
| | | 2020年3月期比 | |
| リース業務利益 | 1,802 | 129 | 1,673 |

(単位：百万円)

| | 2021年3月末 | | 2020年3月末 |
|------------------|----------|-----------|----------|
| | | 2020年3月末比 | |
| リース債権及びリース投資資産残高 | 35,846 | △686 | 36,532 |

