

2021年3月期 決算説明資料

2021年4月

 **藍澤證券株式会社**
AIZAWA SECURITIES CO., LTD.

FY 2020 - 2021 Financial Results

商号等 : 藍澤證券株式会社 金融商品取引業者 関東財務局長(金商)第6号
加入協会 : 日本証券業協会、一般社団法人日本投資顧問業協会
本社 : 東京都中央区日本橋1-20-3

本資料は、2021年3月期決算の業績等に関する情報の提供を目的としたものであり、当社が発行する有価証券の投資を勧誘することを目的としたものではありません。

本資料は2021年3月末日現在のデータに基づいて作成されております。

本資料に記載された意見や予測等は、資料作成時点の当社の判断であり、その情報の正確性、完全性を保証し又は約束するものではなく、また今後、予告なしに変更されることがあります。



当連結会計期間（第4四半期）の営業収益は前四半期比0.3%減の42億41百万円、営業利益は同62.0%減の1億28百万円、経常損失24百万円、親会社株主に帰属する四半期純利益は同89.7%減の3億24百万円となりました。

決算概要

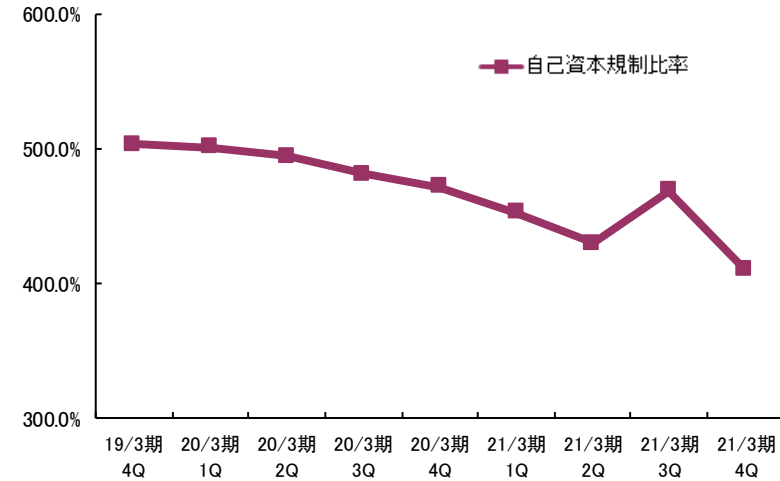
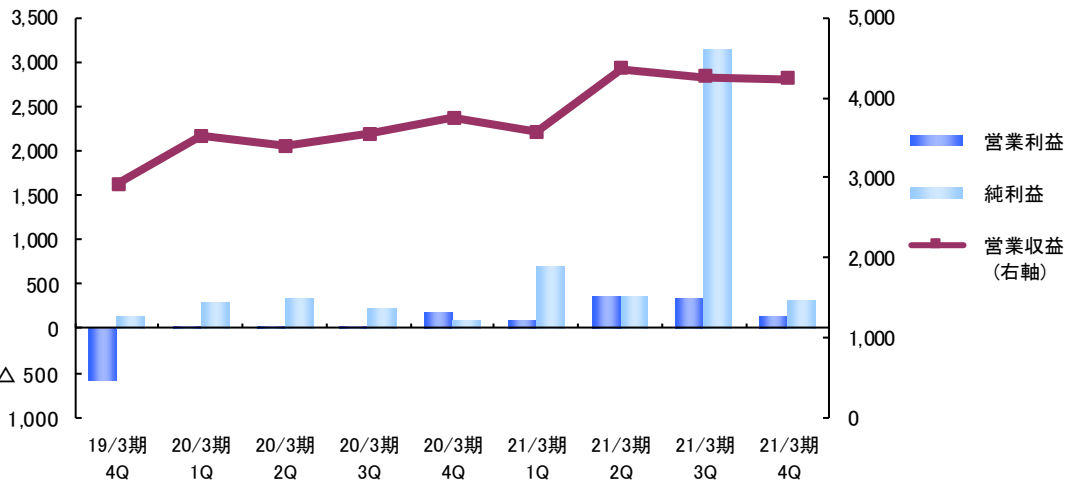
(百万円)

	累 計			四 半 期						
	20/3期 4Q	21/3期 4Q	前年同期比 増減率	20/3期 4Q	21/3期 1Q	21/3期 2Q	21/3期 3Q	21/3期 4Q	20/3期4Q比 増減率	21/3期3Q比 増減率
営業収益	14,188	16,433	15.8%	3,741	3,571	4,364	4,255	4,241	13.4%	△0.3%
純営業収益	14,070	16,316	16.0%	3,715	3,543	4,331	4,228	4,212	13.4%	△0.4%
販売費・一般管理費	13,817	15,386	11.4%	3,526	3,446	3,966	3,889	4,083	15.8%	5.0%
営業利益	252	929	267.8%	188	97	364	338	128	△31.8%	△62.0%
経常利益又は経常損失	1,521	1,542	1.4%	491	353	587	626	△24	-	-
親会社株主に帰属する純利益	940	4,538	382.6%	83	707	360	3,146	324	289.4%	△89.7%
総資産	-	-	-	85,134	96,056	96,613	109,514	107,127	25.8%	△2.2%
純資産	-	-	-	50,141	51,392	51,914	56,509	58,346	16.4%	3.3%
EPS(円)	22.03	111.09	-	1.96	16.93	8.83	76.79	8.06	-	-
BPS(円)	-	-	-	1,182.85	1,251.40	1,277.96	1,397.98	1,444.30	-	-
自己資本規制比率	-	-	-	472.1%	452.5%	429.7%	468.8%	409.8%	-	-

営業収益・営業利益・純利益の推移

自己資本規制比率推移

(百万円)





営業収益の内訳と推移 – [連結]

Breakdown / Operating revenues [consolidated]

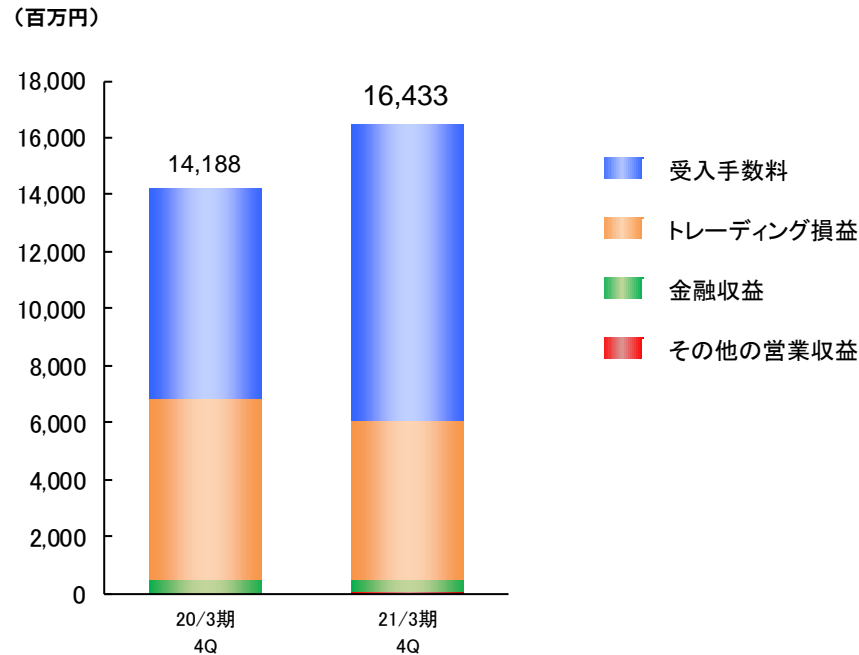
第4四半期（会計期間）の受入手数料は、前四半期比12.4%増の28億81百万円となりました。
トレーディング損益は同21.1%減の12億37百万円、金融収益は同1.0%減の99百万円となりました。

営業収益の内訳の推移

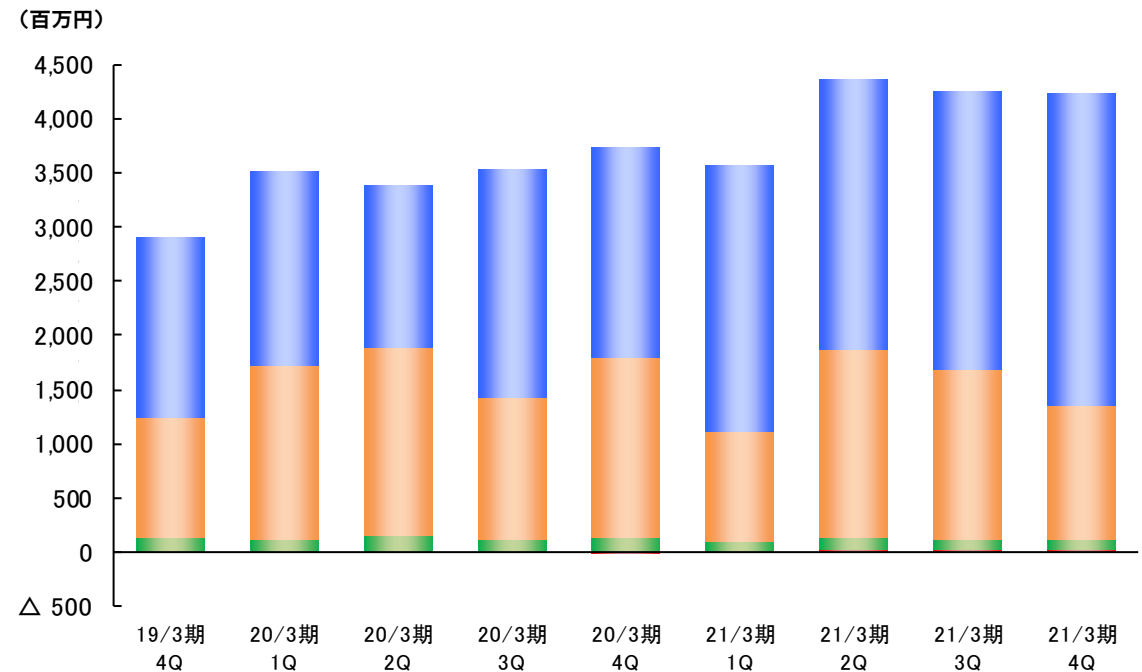
(百万円)

	19/3期 4Q	19/3期 累計	20/3期 1Q	20/3期 2Q	20/3期 3Q	20/3期 4Q	20/3期 累計	21/3期 1Q	21/3期 2Q	21/3期 3Q	21/3期 4Q	21/3期 累計	20/3期4Q比 増減率	21/3期3Q比 増減率
営業収益	2,915	12,701	3,514	3,394	3,538	3,741	14,188	3,571	4,364	4,255	4,241	16,433	13.4%	△0.3%
受入手数料	1,678	7,523	1,783	1,508	2,106	1,943	7,342	2,463	2,491	2,564	2,881	10,401	48.2%	12.4%
トレーディング損益	1,094	4,529	1,611	1,738	1,312	1,658	6,320	1,003	1,742	1,567	1,237	5,550	△25.4%	△21.1%
金融収益	131	624	114	140	113	140	508	96	110	100	99	407	△29.4%	△1.0%
その他の営業収益	10	23	6	6	6	△1	17	7	19	22	23	73	-	3.0%

累計前年同期比



四半期比





受入手数料の科目別内訳と推移 – [連結]

Breakdown / Commissions [consolidated]

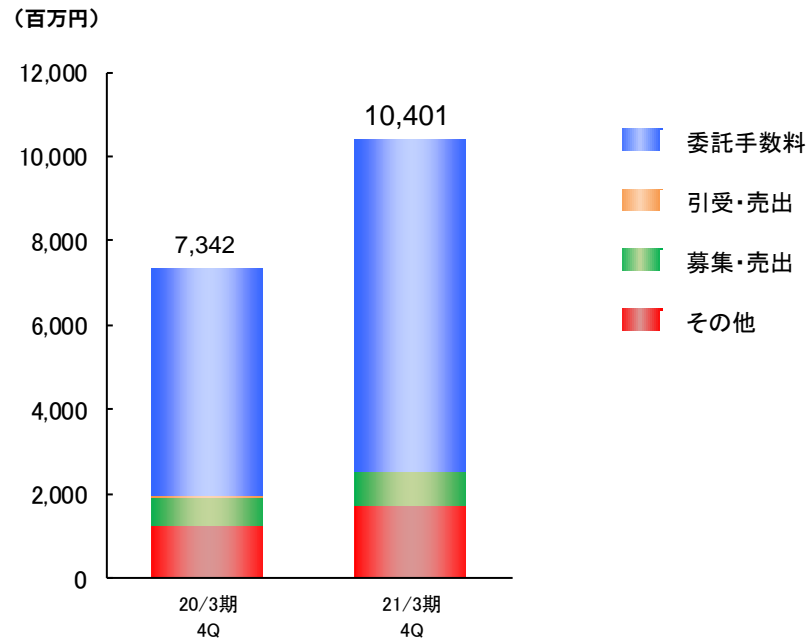
第4四半期（会計期間）の委託手数料は、外国株式委託売買代金が減少したものの、国内株式委託売買代金が増加したため、前四半期比2.1%増の19億64百万円となりました。株式委託手数料の内訳は17ページ、株式委託売買代金の内訳は18ページをご参照ください。その他の受入手数料は、ファンドラップ取扱いの好調に伴う投資顧問報酬の増加により同37.5%増の5億88百万円となりました。ラップ契約資産の推移は11ページをご参照ください。

受入手数料の科目別内訳の推移

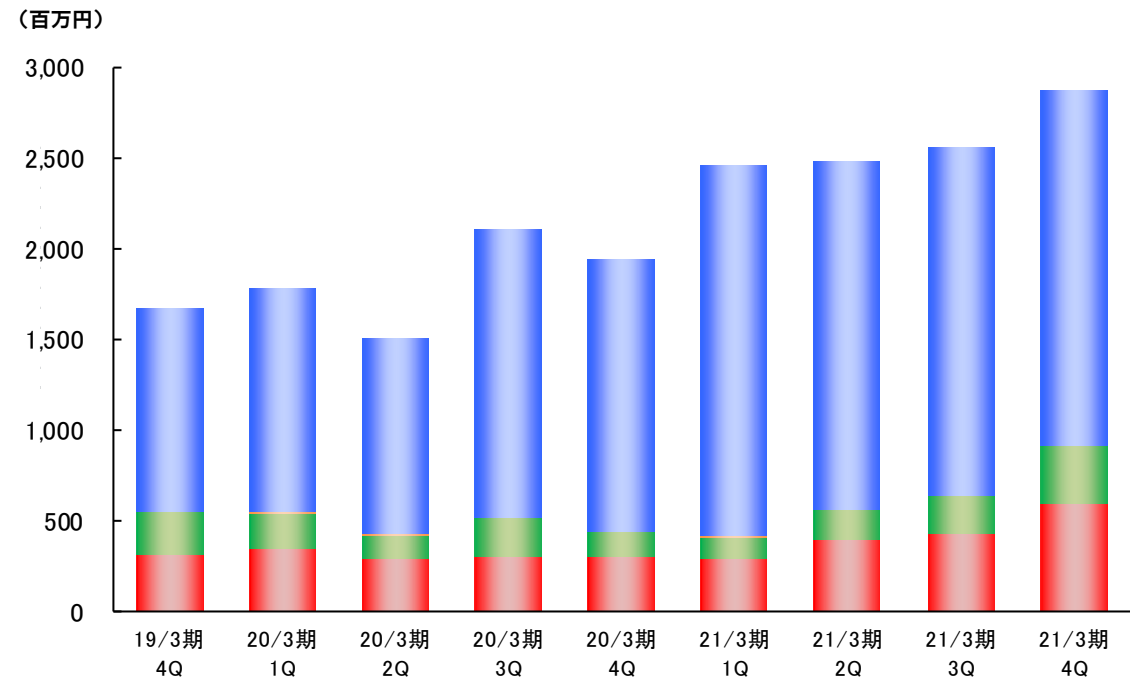
(百万円)

	19/3期 4Q	19/3期 累計	20/3期 1Q	20/3期 2Q	20/3期 3Q	20/3期 4Q	20/3期 累計	21/3期 1Q	21/3期 2Q	21/3期 3Q	21/3期 4Q	21/3期 累計	20/3期4Q比 増減率	21/3期3Q比 増減率
受入手数料	1,678	7,523	1,783	1,508	2,106	1,943	7,342	2,463	2,491	2,564	2,881	10,401	48.2%	12.4%
委託手数料	1,127	5,188	1,230	1,086	1,585	1,503	5,406	2,052	1,926	1,925	1,964	7,868	30.7%	2.1%
引受・売出	2	24	11	1	0	1	15	1	1	1	1	4	△33.3%	△44.3%
募集・売出	234	1,016	196	125	219	130	672	116	172	209	326	825	150.4%	56.0%
その他	314	1,294	344	295	300	308	1,248	293	391	428	588	1,701	91.1%	37.5%

累計前年同期比



四半期比





受入手数料の商品別内訳と推移 – [連結]

Breakdown / Commissions [consolidated]

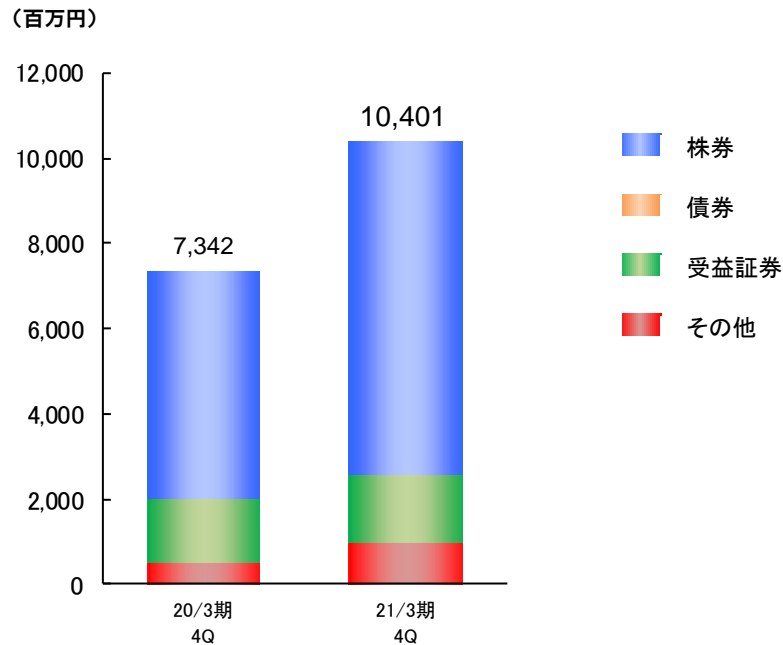
第4四半期（会計期間）の株券の受入手数料は、外国株式委託売買代金が減少したものの、国内株式委託売買代金が増加したため、前四半期比2.8%増の19億69百万円となりました。株式委託手数料の内訳は17ページ、株式委託売買代金の内訳は18ページをご参照ください。その他の受入手数料は、ファンドラップ取扱いの好調に伴う投資顧問報酬の増加により同56.1%増の3億81百万円となりました。ラップ契約資産の推移は11ページをご参照ください。

受入手数料の商品別内訳の推移

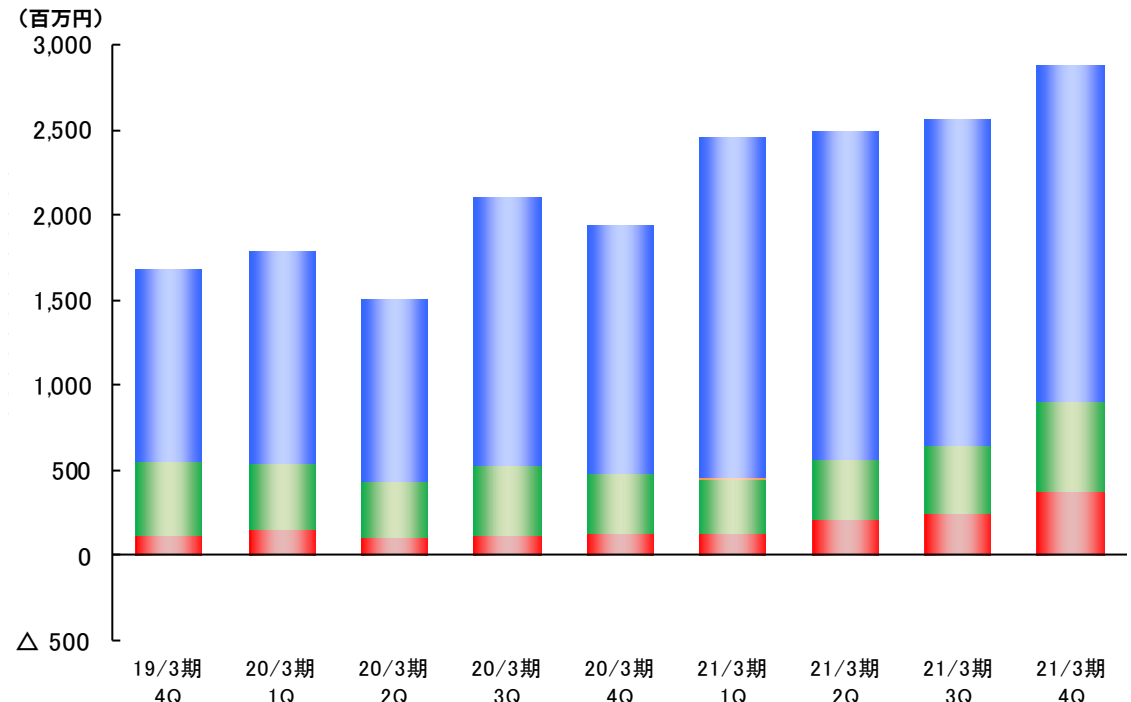
(百万円)

	19/3期 4Q	19/3期 累計	20/3期 1Q	20/3期 2Q	20/3期 3Q	20/3期 4Q	20/3期 累計	21/3期 1Q	21/3期 2Q	21/3期 3Q	21/3期 4Q	21/3期 累計	20/3期4Q比 増減率	21/3期3Q比 増減率
受入手数料	1,678	7,523	1,783	1,508	2,106	1,943	7,342	2,463	2,491	2,564	2,881	10,401	48.2%	12.4%
株券	1,122	5,174	1,240	1,067	1,574	1,461	5,344	2,010	1,922	1,916	1,969	7,819	34.7%	2.8%
債券	2	2	1	1	1	0	4	1	△ 0	0	0	1	△5.9%	196.3%
受益証券	439	1,872	393	332	414	352	1,492	319	355	403	529	1,608	50.5%	31.1%
その他	114	474	148	106	116	129	500	132	213	244	381	971	195.0%	56.1%

累計前年同期比



四半期比





トレーディング損益の内訳と推移 – [連結]

Breakdown / Net gain on trading [consolidated]

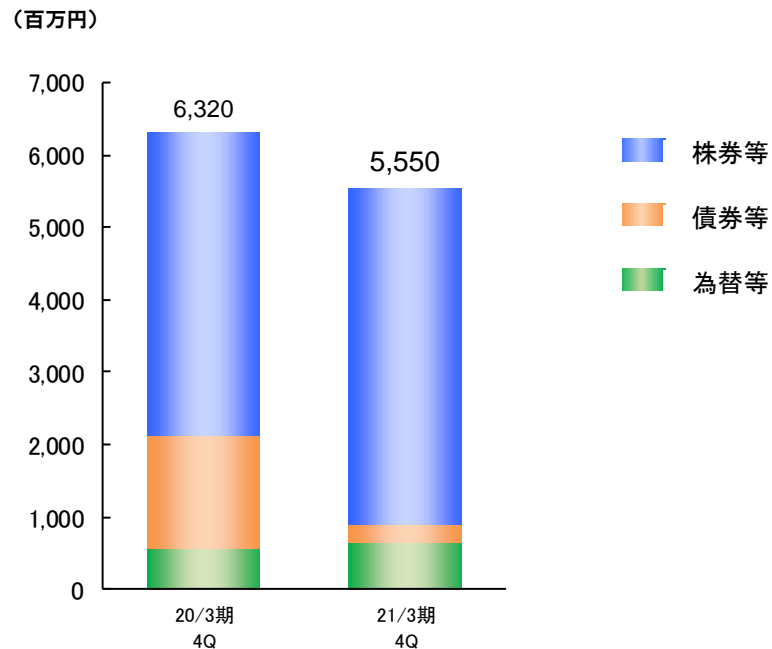
第4四半期（会計期間）の株券等のトレーディング損益は、米国株国内店頭取引の減少により、前四半期比27.2%減の10億2百万円となりました。

トレーディング損益の推移

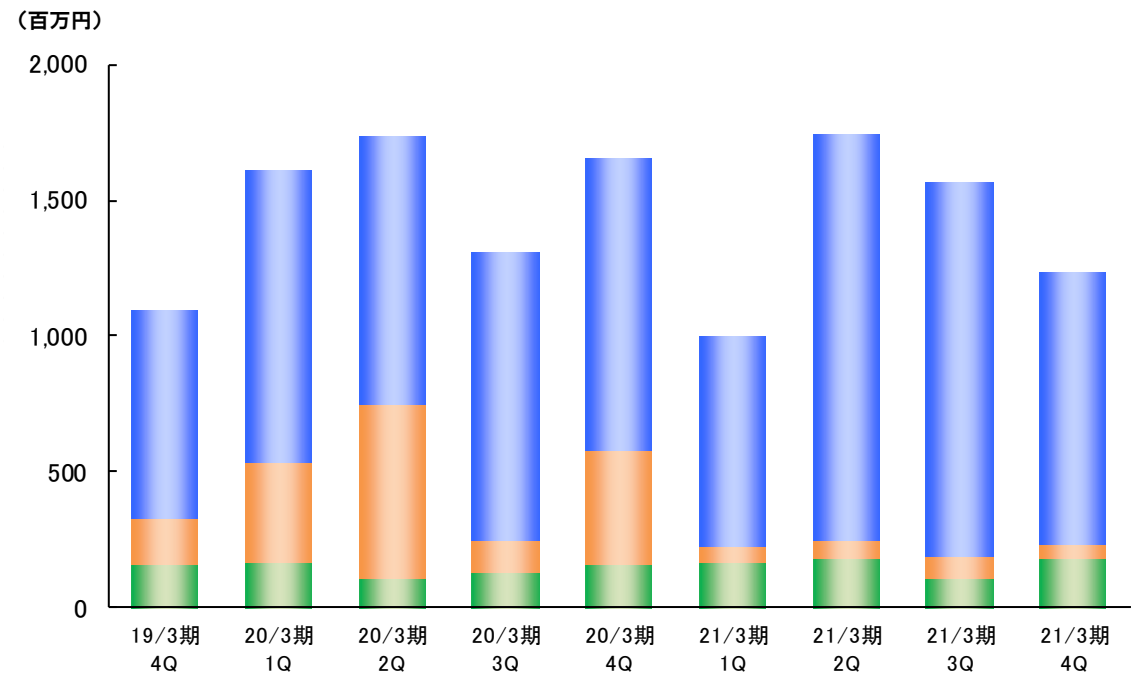
(百万円)

	19/3期 4Q	19/3期 累計	20/3期 1Q	20/3期 2Q	20/3期 3Q	20/3期 4Q	20/3期 累計	21/3期 1Q	21/3期 2Q	21/3期 3Q	21/3期 4Q	21/3期 累計	20/3期4Q比 増減率	21/3期3Q比 増減率
トレーディング損益	1,094	4,529	1,611	1,738	1,312	1,658	6,320	1,003	1,742	1,567	1,237	5,550	△25.4%	△21.1%
株券等	762	3,442	1,071	986	1,061	1,078	4,197	772	1,491	1,377	1,002	4,644	△7.0%	△27.2%
債券等	174	638	373	644	119	421	1,559	61	70	80	48	260	△88.5%	△39.8%
為替等	157	447	165	106	131	159	563	168	181	109	185	645	16.8%	69.7%

累計前年同期比



四半期比





金融収支の内訳と推移 – [連結]

Breakdown / The finance income and expenditure [consolidated]

第4四半期（会計期間）の金融収益は前四半期比1.0%減の99百万円、金融費用は同4.4%増の20百万円となり、差引金融収支は同2.4%減の78百万円となりました。

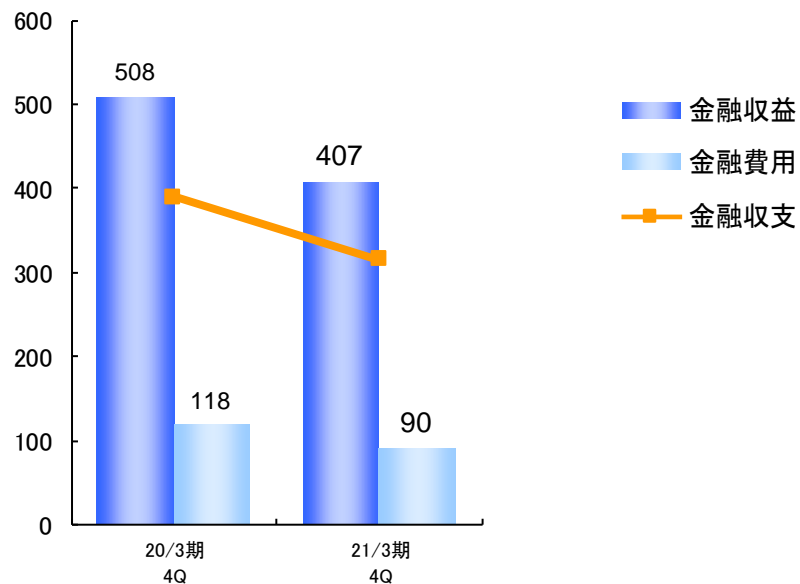
金融収支の推移

(百万円)

	19/3期 4Q	19/3期 累計	20/3期 1Q	20/3期 2Q	20/3期 3Q	20/3期 4Q	20/3期 累計	21/3期 1Q	21/3期 2Q	21/3期 3Q	21/3期 4Q	21/3期 累計	20/3期4Q比 増減率	21/3期3Q比 増減率
金融収益	131	624	114	140	113	140	508	96	110	100	99	407	△29.4%	△1.0%
金融費用	25	121	25	34	32	26	118	24	25	20	20	90	△19.8%	4.4%
金融収支	106	502	88	106	80	114	390	71	85	80	78	316	△31.5%	△2.4%

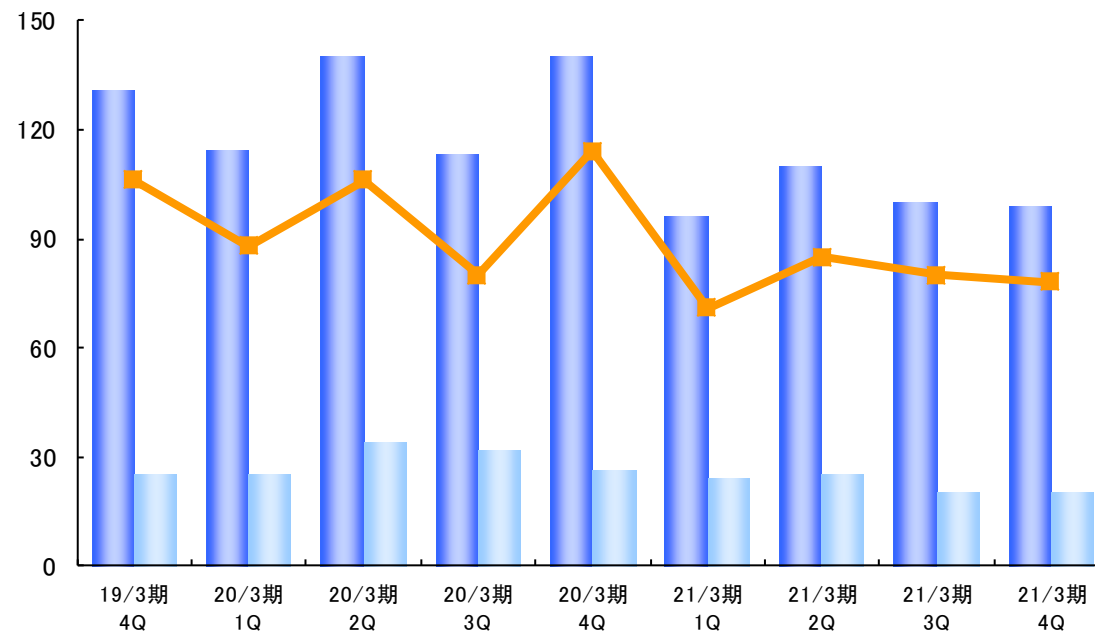
累計前年同期比

(百万円)



四半期比

(百万円)





販売費・一般管理費の内訳と推移 - [連結]

Breakdown / Selling, general and administrative expenses [consolidated]

第4四半期（会計期間）の販売費・一般管理費は、不動産関係費や減価償却費等の増加により、前四半期比5.0%増の40億83百万円となりました。

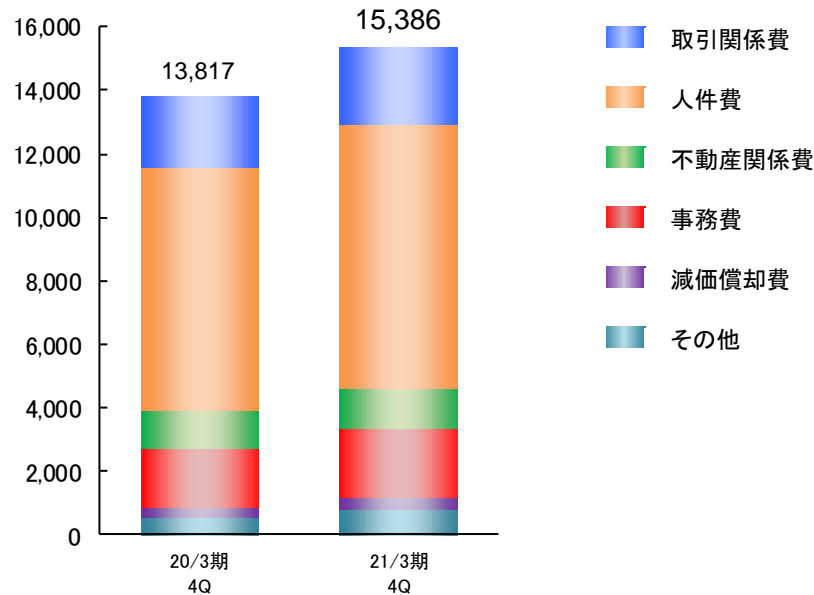
販売費及び一般管理費の推移

(百万円)

	19/3期 4Q	19/3期 累計	20/3期 1Q	20/3期 2Q	20/3期 3Q	20/3期 4Q	20/3期 累計	21/3期 1Q	21/3期 2Q	21/3期 3Q	21/3期 4Q	21/3期 累計	20/3期4Q比 増減率	21/3期3Q比 増減率
販売費・一般管理費	3,479	14,567	3,480	3,331	3,478	3,526	13,817	3,446	3,966	3,889	4,083	15,386	15.8%	5.0%
取引関係費	581	2,586	594	501	591	579	2,265	547	625	603	655	2,431	13.2%	8.7%
人件費	1,872	7,705	1,898	1,871	1,915	1,946	7,631	1,908	2,239	2,133	2,084	8,365	7.1%	△2.3%
不動産関係費	310	1,311	296	299	304	296	1,196	290	306	302	363	1,263	22.8%	20.1%
事務費	473	1,972	472	437	466	480	1,857	495	502	550	587	2,135	22.2%	6.8%
減価償却費	97	380	78	78	72	78	307	74	98	97	144	414	83.7%	48.6%
その他	144	612	140	144	129	144	558	129	194	203	247	774	70.9%	21.8%

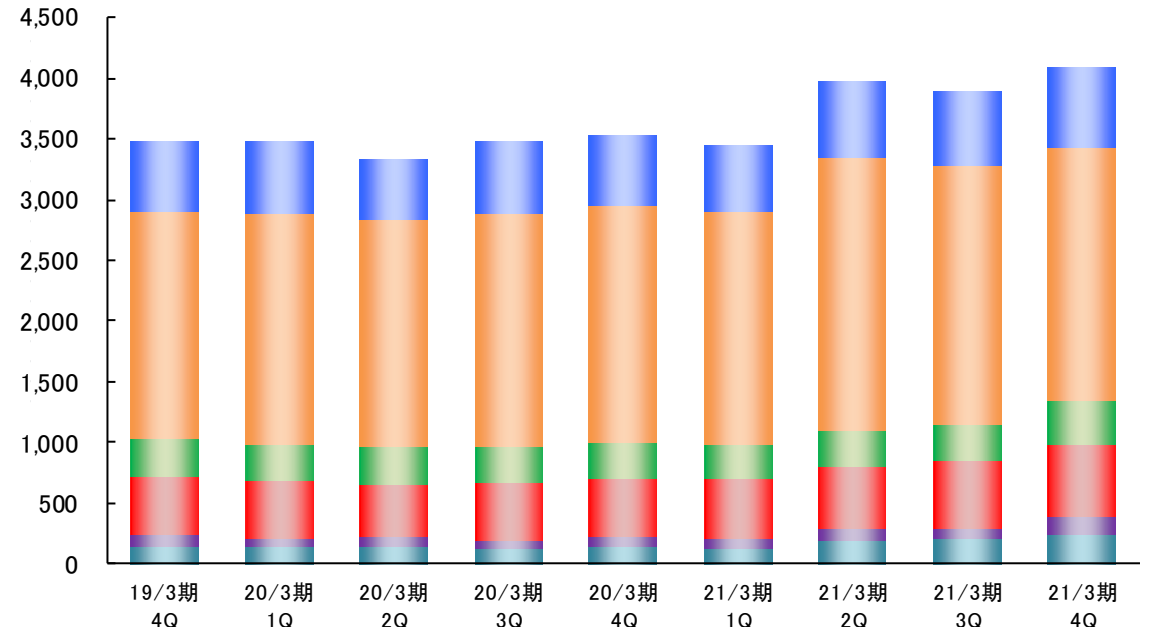
累計前年同期比

(百万円)



四半期比

(百万円)





営業外損益と特別損益の内訳と推移 – [連結]

Breakdown / Non-operating income or loss and Extraordinary income or loss [consolidated]

第4四半期（累計期間）の営業外収益は受取配当金4億98百万円、収益分配金1億94百万円等により8億62百万円、営業外費用は投資事業組合運用損2億12百万円等により2億49百万円となりました。特別利益は固定資産売却益42億46百万円、投資有価証券売却益13億36百万円等により56億54百万円、特別損失は投資有価証券売却損8億6百万円等により8億53百万円となりました。

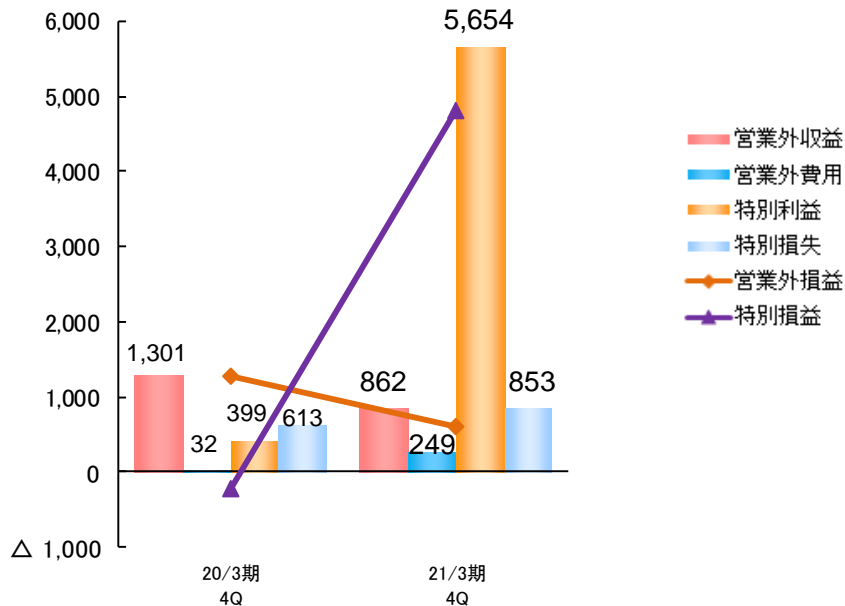
営業外損益と特別損益の推移

(百万円)

	19/3期 4Q	19/3期 累計	20/3期 1Q	20/3期 2Q	20/3期 3Q	20/3期 4Q	20/3期 累計	21/3期 1Q	21/3期 2Q	21/3期 3Q	21/3期 4Q	21/3期 累計	20/3期4Q比 増減率	21/3期3Q比 増減率
営業外収益	167	929	328	390	250	331	1,301	278	208	308	65	862	△80.1%	△78.6%
営業外費用	0	1	4	△2	0	29	32	23	△13	21	218	249	645.7%	921.8%
営業外損益	167	927	323	393	249	302	1,268	255	222	287	△152	612	-	-
特別利益	751	2,474	1	21	55	321	399	490	134	4,300	728	5,654	126.3%	△83.1%
特別損失	15	614	5	0	55	551	613	118	16	691	25	853	△95.4%	△96.3%
特別損益	735	1,860	△4	20	0	△229	△214	371	118	3,608	702	4,800	-	△80.5%

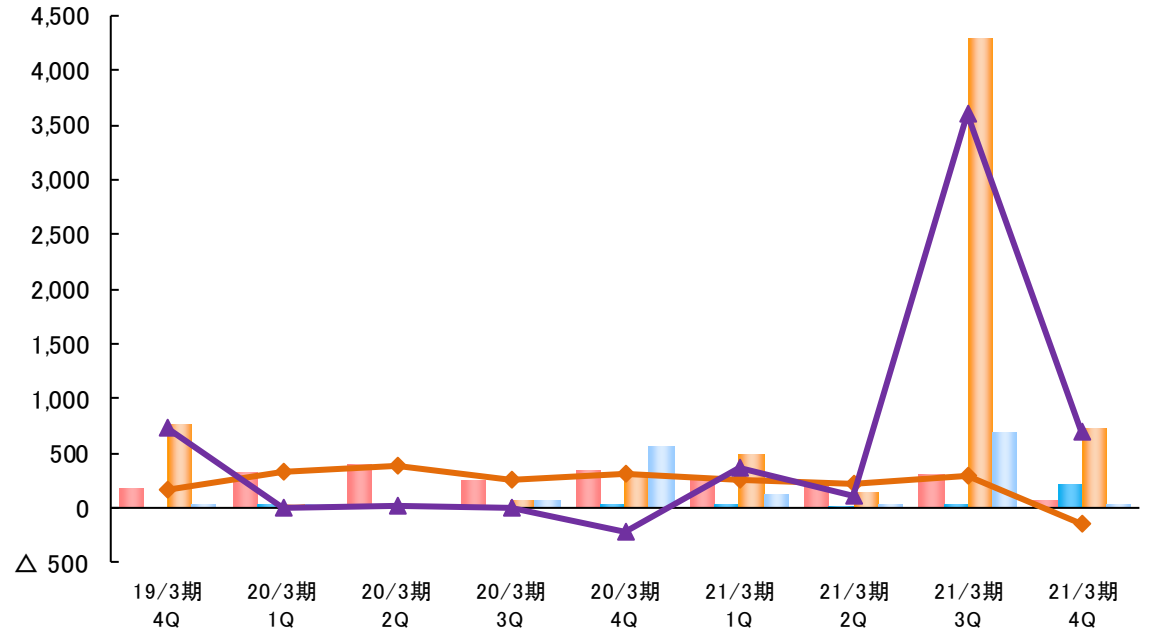
累計前年同期比

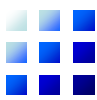
(百万円)



四半期比

(百万円)





貸借対照表 – [連結]

Consolidated Balance Sheets

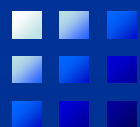
2020年3月2日～2021年2月26日の期間で自己株式250万株（自己株式を除く発行済株式総数に対する割合5.9%）を取得しました。また、2021年3月1日～2022年2月28日の期間で自己株式150万株（自己株式を除く発行済株式総数に対する割合3.7%）、上限18億円で取得する予定であり、2021年3月31日までに235,500株を取得しました。

貸借対照表（抜粋）

	19/3期 期末	20/3期 期末	21/3期 期末
資産の部			
流動資産	55,454	54,831	64,440
現金・預金	11,942	15,635	16,707
預託金	20,568	22,089	27,740
営業投資有価証券	167	495	1,117
トレーディング商品	399	996	244
信用取引資産	19,753	13,834	16,297
信用取引貸付金	19,290	13,418	15,638
立替金	785	238	163
貸倒引当金	△0	△0	△0
固定資産	30,459	30,303	42,686
有形固定資産	3,756	4,492	6,701
無形固定資産	66	58	372
投資その他の資産	26,637	25,751	35,612
投資有価証券	25,156	24,451	33,530
貸倒引当金	△85	△85	△5
資産合計	85,913	85,134	107,127

(百万円)

	19/3期 期末	20/3期 期末	21/3期 期末
負債の部			
流動負債	28,420	32,373	42,029
トレーディング商品	185	91	94
信用取引負債	1,625	1,365	1,861
信用取引借入金	367	391	585
預り金	14,670	18,395	24,982
受入保証金	5,769	5,770	5,482
短期借入金	3,795	3,795	3,795
固定負債	3,685	2,437	6,605
繰延税金負債	3,075	1,988	5,150
特別法上の準備金	181	181	146
金融商品取引責任準備金	181	181	146
負債合計	32,287	34,992	48,781
純資産の部			
株主資本合計	46,827	46,291	48,128
うち自己株式	△988	△1,580	△3,348
その他の包括利益累計額	6,798	3,850	9,683
その他有価証券評価差額金	6,737	4,011	9,607
退職給付に係る調整累計額	61	△161	75
非支配株主持分	-	-	534
純資産合計	53,626	50,141	58,346
負債・純資産合計	85,913	85,134	107,127



参考情報

Supplemental Material



投資一任運用サービスで資産形成をサポート

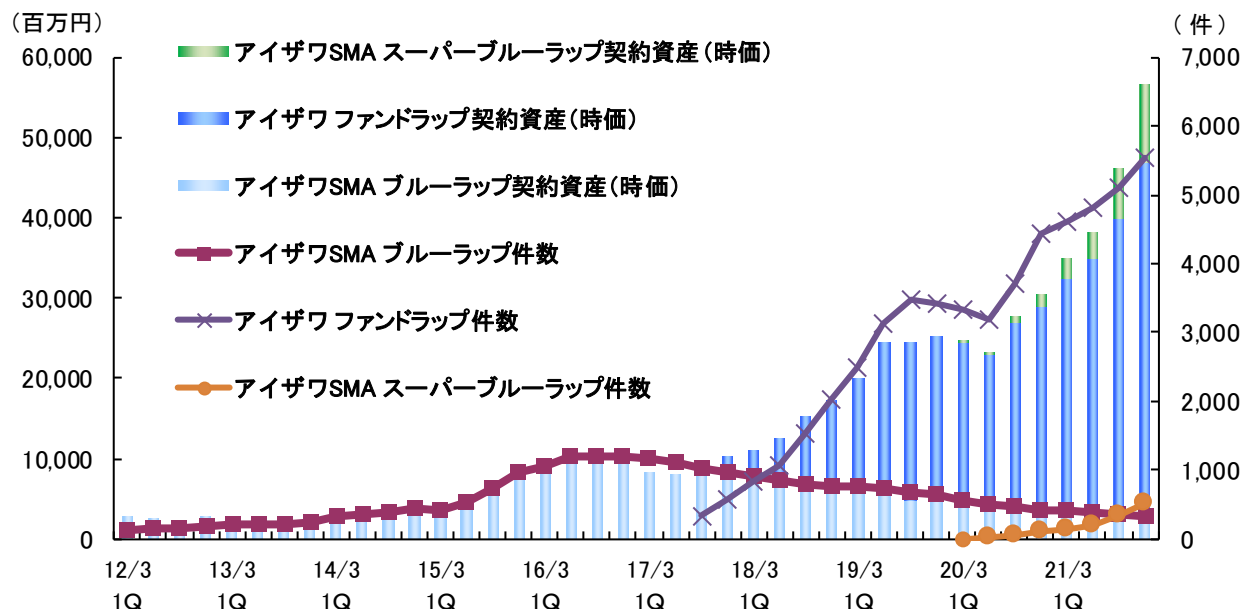
Super Blue wrap Blue wrap Fund wrap [nonconsolidated]

持続的な高収益体制を構築するため、投資一任運用サービスの提案によるコア資産の取込みを強化しております。
スーパーブルーラップ、ブルーラップ、ファンドラップの3つのサービスを通じてお客様の資産形成をサポートいたします。

契約件数と契約資産の推移

契約資産(時価)(百万円)、件数(件)

	19/3期 4Q	20/3期 1Q	20/3期 2Q	20/3期 3Q	20/3期 4Q	21/3期 1Q	21/3期 2Q	21/3期 3Q	21/3期 4Q	21/3期 3Q比 増減率
アイザワSMA スーパー ブルーラップ 契約資産 (時価)		50	332	742	1,536	2,347	3,359	6,297	9,727	54.5%
ブルーラップ 件数		2	12	37	101	141	207	351	530	51.0%
アイザワSMA ブルーラップ 契約資産 (時価)	5,127	4,670	3,842	3,615	2,815	3,046	2,665	3,036	3,016	△0.7%
ブルーラップ 件数	634	573	516	470	427	410	376	348	319	△8.3%
アイザワ ファンドラップ 契約資産 (時価)	20,109	19,847	19,085	23,275	26,105	29,449	32,231	36,818	43,876	19.2%
ファンドラップ 件数	3,416	3,344	3,199	3,697	4,424	4,615	4,823	5,095	5,528	8.5%



『アイザワ SMA スーパーブルーラップ』

「お客様の利益あってこそそのアイザワ証券」という想いのもと、固定報酬“ゼロ”、成功報酬のみ、「お客様の利益なしにアイザワ証券の報酬なし」の日本株の投資一任運用サービスです。大正7年の創業以来、一世紀にわたり日本株に取り組んできた強みを活かし、お客様の期待にお応えいたします。

『アイザワ SMA ブルーラップ』

- 特徴1 日本の現物株式で運用
- 特徴2 8つの運用スタイルから選択
- 特徴3 市場環境に関わらず収益を追求
- 特徴4 ファンドマネージャーにお問合せが可能

『アイザワ ファンドラップ』

お客様が実現したい資産運用のゴールをお聞かせいただき、投資一任契約に基づいて、お客様の資産を総合的に運用・管理します。

- 特徴1 お客様にふさわしいポートフォリオをご提案
- 特徴2 分散投資でリスク軽減、リターン追求
- 特徴3 専門家のノウハウを享受
- 特徴4 運用・管理はお任せ。売買ごとの手数料は無料
- 特徴5 ご契約金額が300万円以上の「一括プラン」と、毎月5万円から自動で一定額をお買付けする「ラップ積立プラン」の2つの契約プランがあります



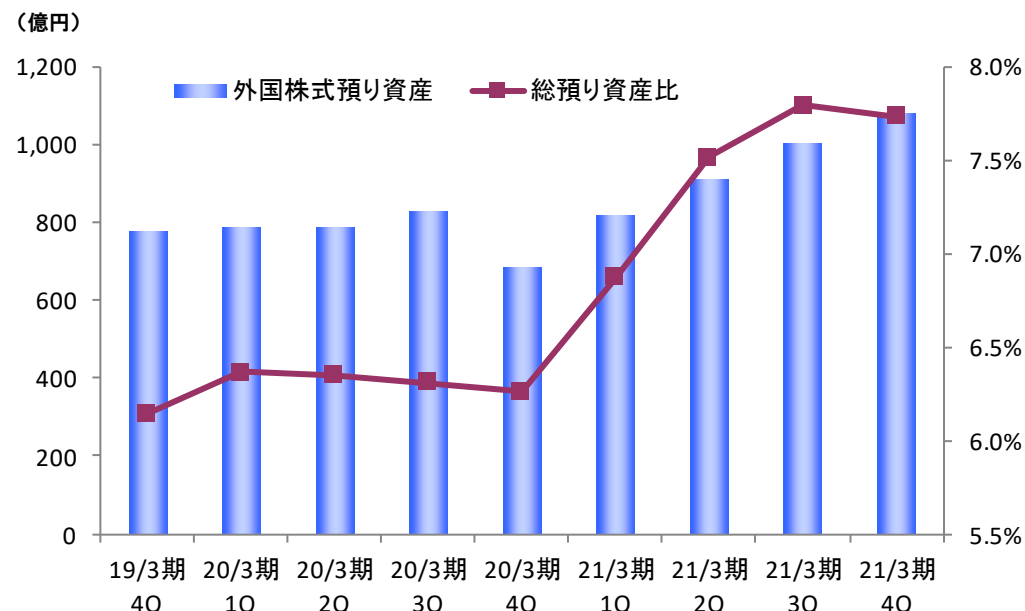
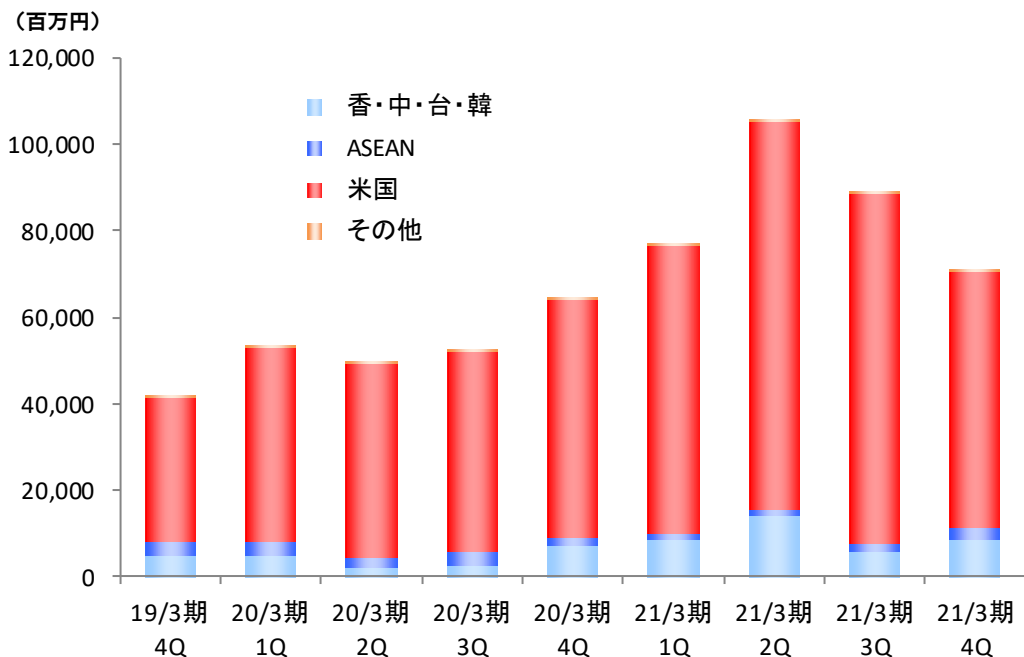
外国株式の状況- [連結]

Foreign Stock (Trading value and Asset under Custody) [consolidated]

米国市場の売買代金は前四半期比27.1%減となりましたが、引き続き高いシェアを占めております。香港・中国・台湾・韓国市場は同47.0%増、ASEAN市場は同56.0%増となりました。アジア市場の詳細は次ページをご覧ください。

外国株式の売買代金と預り資産の推移

	19/3期 4Q	20/3期 1Q	20/3期 2Q	20/3期 3Q	20/3期 4Q	21/3期 1Q	21/3期 2Q	21/3期 3Q	21/3期 4Q	21/3期 3Q比 増減率
(売買代金:百万円)										
香・中・台・韓	4,873	4,910	2,211	2,572	7,242	8,418	14,212	5,939	8,728	47.0%
ASEAN	3,388	3,349	2,316	3,111	1,945	1,629	1,229	1,809	2,821	56.0%
米国	33,354	44,837	44,785	46,360	54,853	66,769	89,906	81,186	59,212	△27.1%
その他	10	34	33	57	48	90	87	21	55	158.6%
合計	41,627	53,131	49,346	52,102	64,090	76,907	105,436	88,956	70,818	△20.4%
(預り資産:億円)										
外国株式預り資産	778	789	788	826	687	817	912	1,000	1,077	7.7%
総預り資産比	6.1%	6.4%	6.4%	6.3%	6.3%	6.9%	7.5%	7.8%	7.7%	-





アジア株式の売買状況- [連結]

Foreign business (Asian Stock Trading Value) [consolidated]

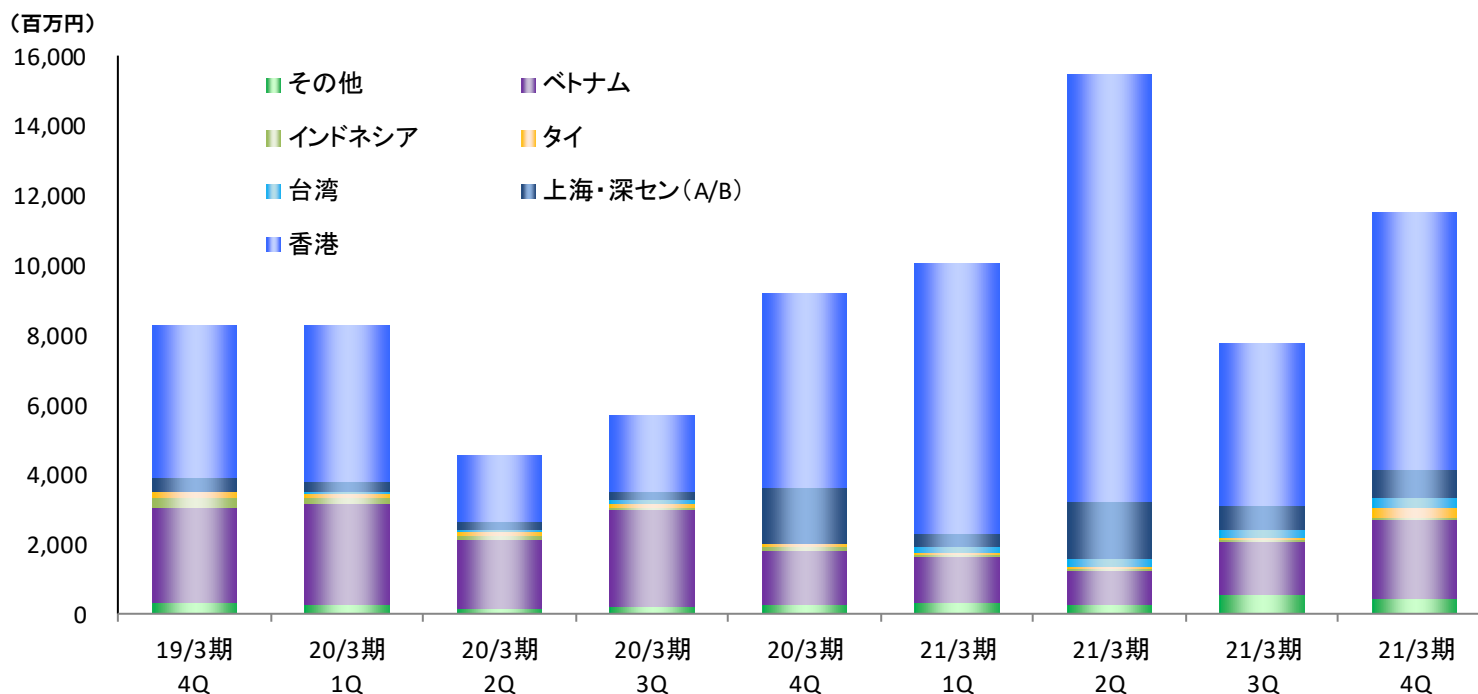
香港市場の売買代金は前四半期比59.3%増となり、引き続き高いシェアを占めております。また、ベトナム市場の売買代金は同45.9%増となり、香港に次いで高いシェアとなっております。

アジア株式売買代金の推移

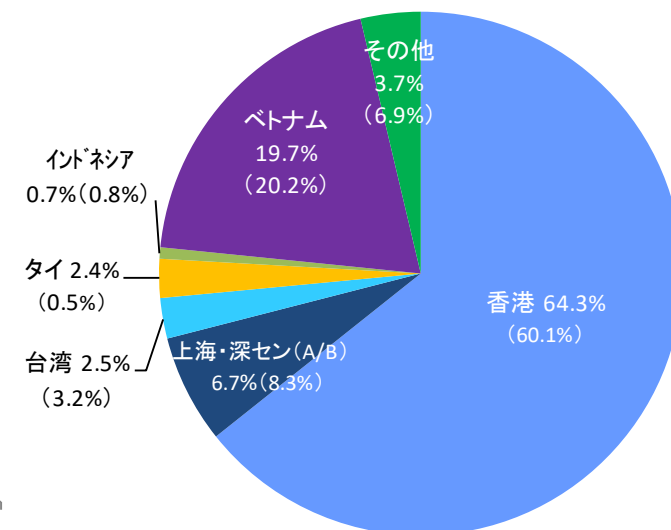
	19/3期 4Q	20/3期 1Q	20/3期 2Q	20/3期 3Q	20/3期 4Q	21/3期 1Q	21/3期 2Q	21/3期 3Q	21/3期 4Q	21/3期 3Q比 増減率
香港	4,385	4,467	1,898	2,178	5,555	7,731	12,228	4,660	7,426	59.3%
上海・深セン(A/B)	351	279	239	244	1,586	438	1,648	644	771	19.7%
台湾	36	64	29	122	47	162	277	248	283	13.9%
タイ	174	118	98	87	118	48	48	36	282	666.9%
インドネシア	279	152	138	85	87	37	42	64	81	27.5%
ベトナム	2,748	2,934	1,978	2,804	1,553	1,358	996	1,563	2,281	45.9%
その他	295	248	146	162	239	271	223	532	422	△20.5%
合計	8,271	8,265	4,529	5,685	9,188	10,049	15,465	7,750	11,550	49.0%

(百万円)

※当社取扱アジア12市場(香港、上海、深セン、台湾、韓国、シンガポール、タイ、マレーシア、インドネシア、フィリピン、ベトナム、イスラエル)を集計しています。
※その他は、韓国、シンガポール、マレーシア、フィリピン、イスラエルとなります。



市場別シェア (第4四半期)

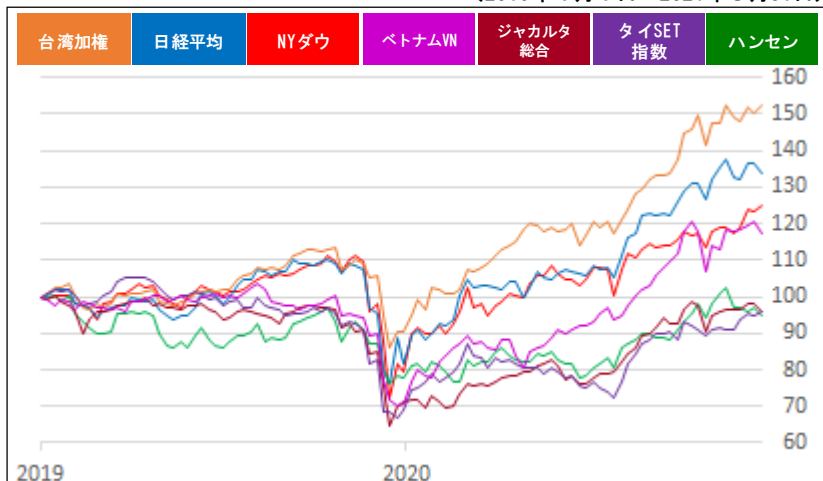


() 内は、21年3月期3Qシェア



■2019年4月1日を100とした各国指数比較

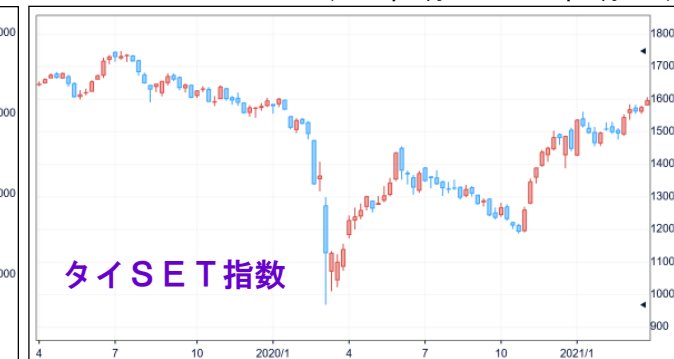
(2019年4月1日～2021年3月31日)



米国株式市場は、長期金利の動向によって乱高下しながらも徐々に下値を切り上げる展開となりました。インフラ投資計画などバイデン政権の政策が具体的に示されたことや、個別企業の業績にも底打ち感があるほか、ワクチン接種が浸透し始めていることなども株価下支えにつながっています。アジア株式市場では、経済正常化が鮮明な中国とベトナムの好調さが目立ちました。特にベトナムは経済の正常化、新型コロナウイルスへの対応、対内投資の増加などが追い風となっており、好景気の株高になっているといえます。

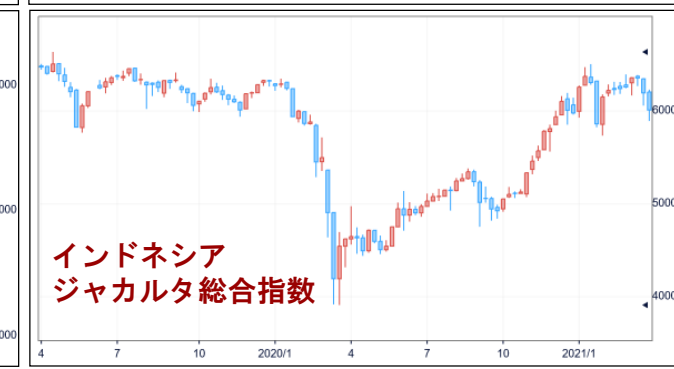
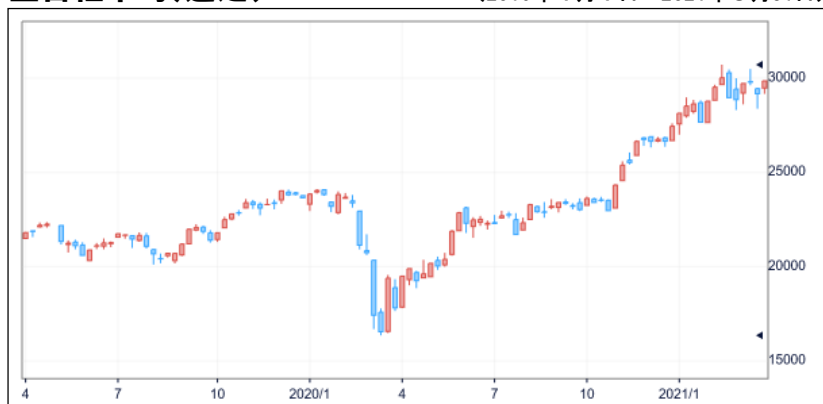
■各市場主要指数(週足)

(2019年4月1日～2021年3月31日)



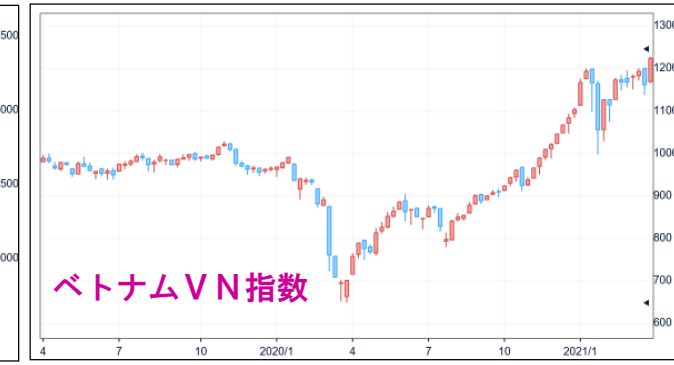
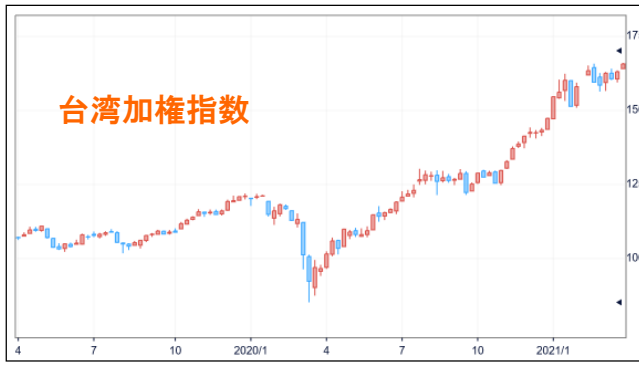
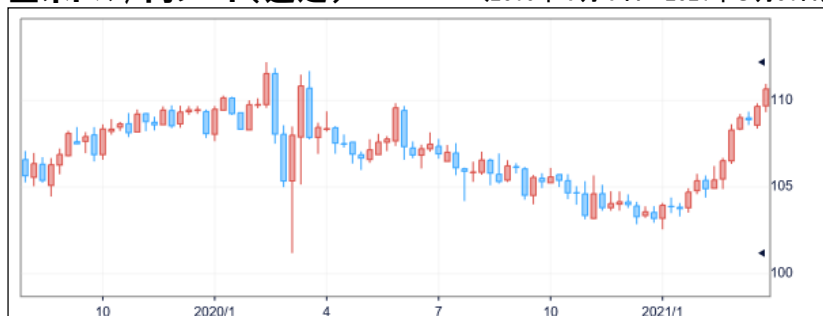
■日経平均(週足)

(2019年4月1日～2021年3月31日)



■米ドル/円レート(週足)

(2019年4月1日～2021年3月31日)





顧客口座数の状況

Number of Accounts

総口座数は、ほぼ横ばいで推移しました。新規口座数は、対面、ネットとも口座開設が増加し前四半期比28.7%増となりました。

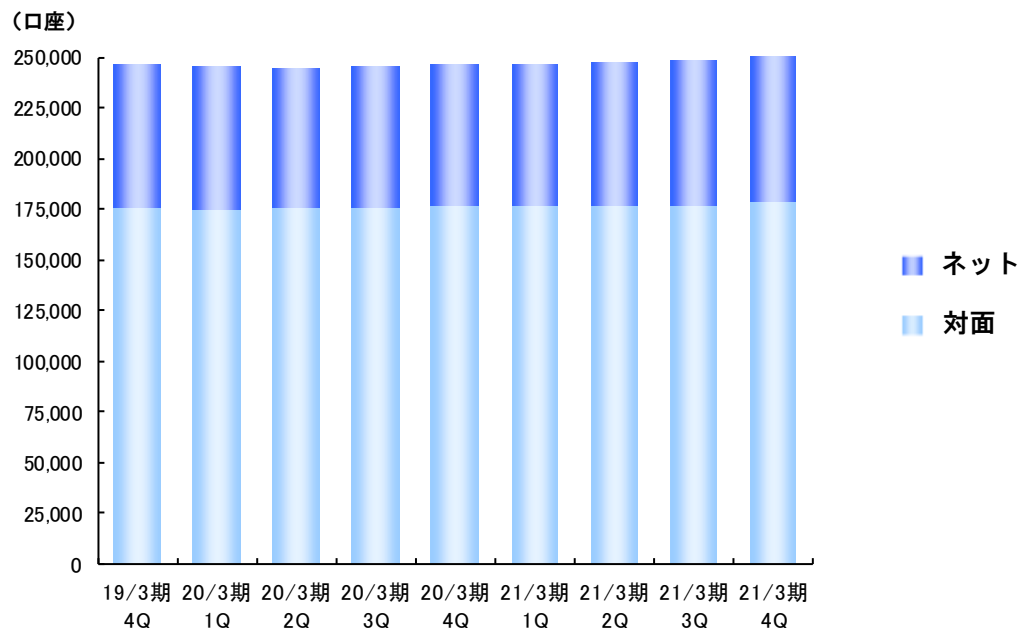
総口座数と新規口座数の内訳と推移

※ネットはインターネット取引「ブルートレード」

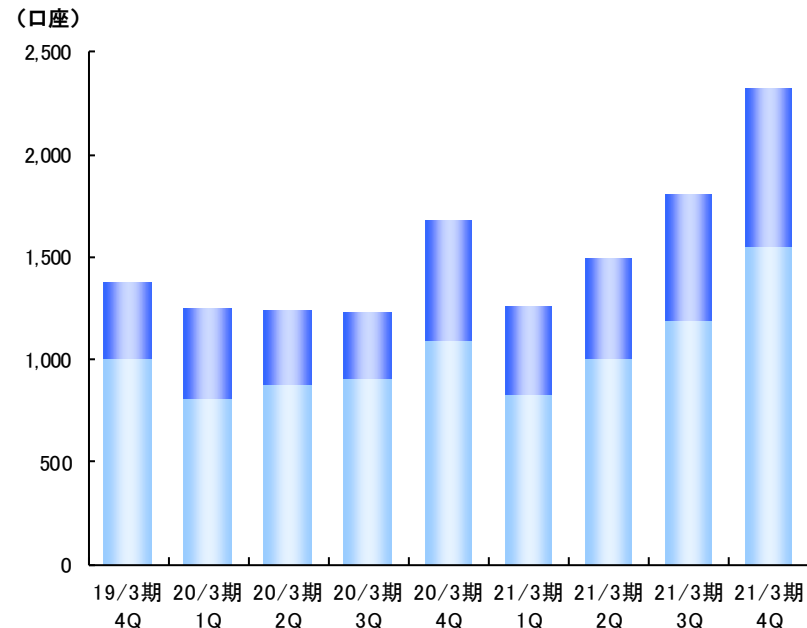
(口座)

	19/3期 4Q	20/3期 1Q	20/3期 2Q	20/3期 3Q	20/3期 4Q	21/3期 1Q	21/3期 2Q	21/3期 3Q	21/3期 4Q	21/3期3Q比 増減率
総口座数	246,010	245,677	244,727	244,959	246,342	246,723	246,988	247,932	249,704	0.7%
対面	175,600	174,999	175,440	175,580	176,518	176,657	176,585	177,097	178,238	0.6%
ネット	70,410	70,678	69,287	69,379	69,824	70,066	70,403	70,835	71,466	0.9%
新規口座数	1,378	1,247	1,245	1,229	1,675	1,258	1,498	1,803	2,321	28.7%
対面	1,004	815	881	909	1,090	833	1,006	1,194	1,556	30.3%
ネット	374	432	364	320	585	425	492	609	765	25.6%

総口座数の推移



新規口座数の推移





預り資産の状況- [個別]

Assets under Custody

預り資産は、前四半期比8.5%増の1兆3,934億円となりました。

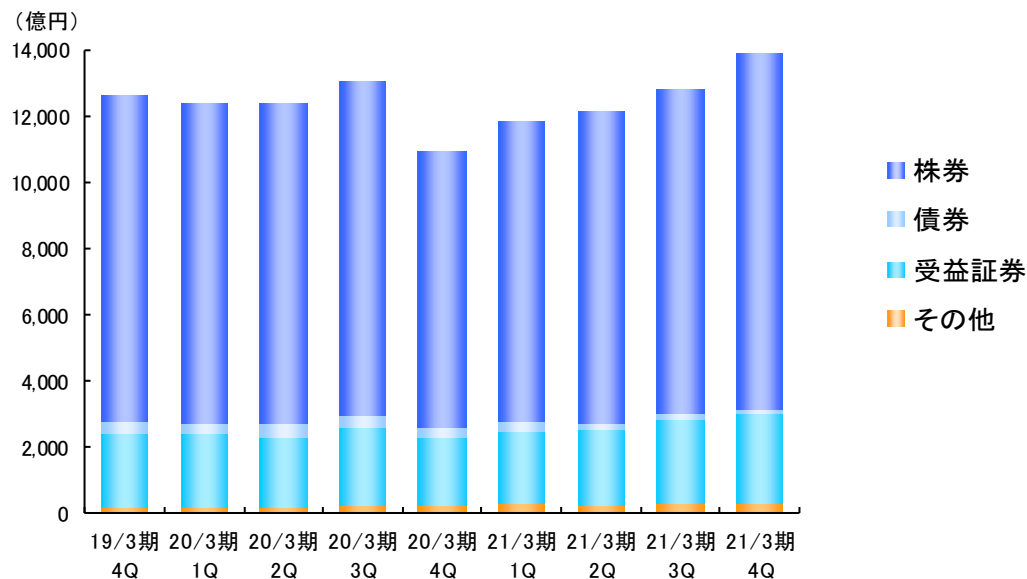
総預り資産の内訳と推移

※ネットはインターネット取引「ブルートレード」

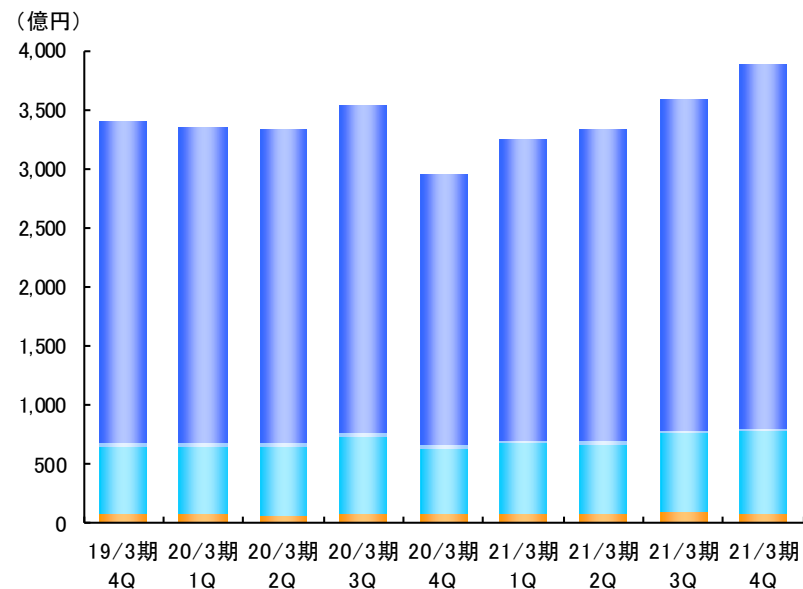
(億円)

	19/3期 4Q	20/3期 1Q	20/3期 2Q	20/3期 3Q	20/3期 4Q	21/3期 1Q	21/3期 2Q	21/3期 3Q	21/3期 4Q	21/3期3Q比 増減率
総預り資産	12,666	12,392	12,418	13,098	10,983	11,891	12,146	12,841	13,934	8.5%
株式	9,926	9,698	9,725	10,146	8,418	9,131	9,425	9,813	10,785	9.9%
債券	321	309	395	360	275	265	212	179	151	△15.7%
受益証券	2,228	2,201	2,121	2,368	2,068	2,234	2,262	2,551	2,732	7.1%
その他	189	183	175	223	220	259	246	295	265	△10.3%
うち、ネット預り資産	3,400	3,357	3,332	3,535	2,951	3,243	3,336	3,592	3,885	8.2%
株式	2,724	2,676	2,649	2,767	2,286	2,539	2,643	2,811	3,089	9.9%
債券	27	28	43	39	29	27	24	19	13	△32.4%
受益証券	577	577	575	652	561	597	593	673	701	4.1%
その他	71	75	63	75	73	78	75	86	81	△5.3%

総預り資産の推移



うちネット顧客の預り資産の推移





株式委託手数料の状況- [個別]

Stock brokerage commissions [nonconsolidated]

国内株式委託手数料は売買代金の増加により前四半期比7.3%増、外国株式委託手数料は売買代金の減少により同8.5%減となりました。

株式委託手数料の内訳と推移

※ネットはインターネット取引「ブルートレード」
※株式委託手数料にETFは含まれておりません。

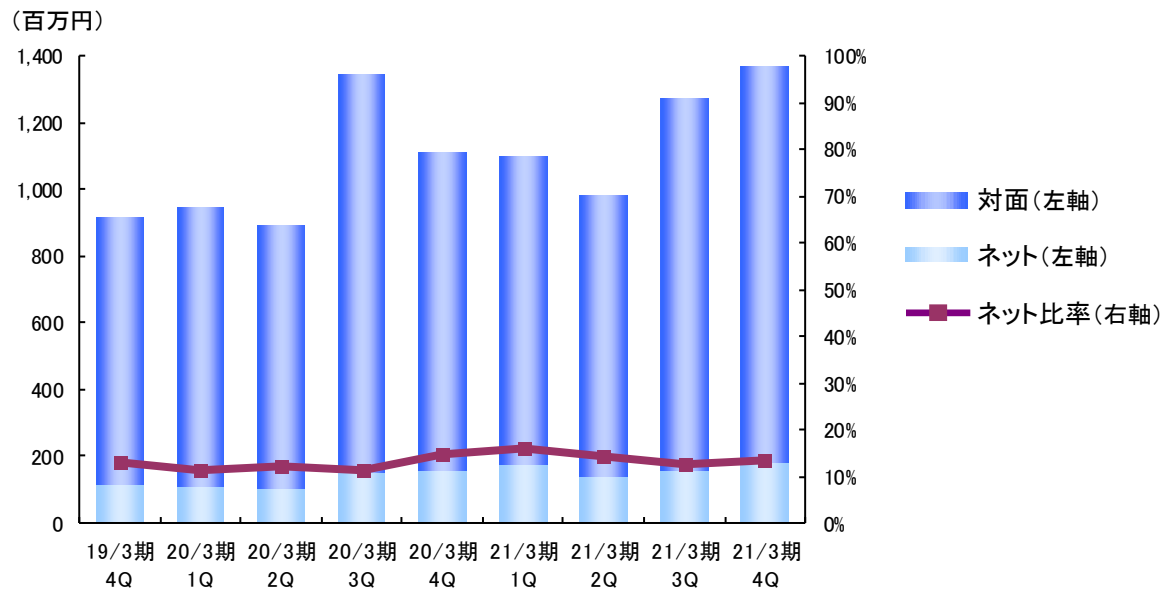
【国内株式委託手数料】

	19/3期 4Q	20/3期 1Q	20/3期 2Q	20/3期 3Q	20/3期 4Q	21/3期 1Q	21/3期 2Q	21/3期 3Q	21/3期 4Q	21/3期3Q比 増減率	【委託手数料率】 21/3期 4Q
国内株式委託手数料	917	947	894	1,342	1,112	1,101	980	1,276	1,370	7.3%	0.33%
対面	799	838	786	1,190	950	925	841	1,117	1,188	6.4%	0.67%
ネット	118	108	107	152	161	176	138	159	181	14.1%	0.08%
ネット比率	12.9%	11.5%	12.1%	11.3%	14.5%	16.0%	14.2%	12.5%	13.3%	-	

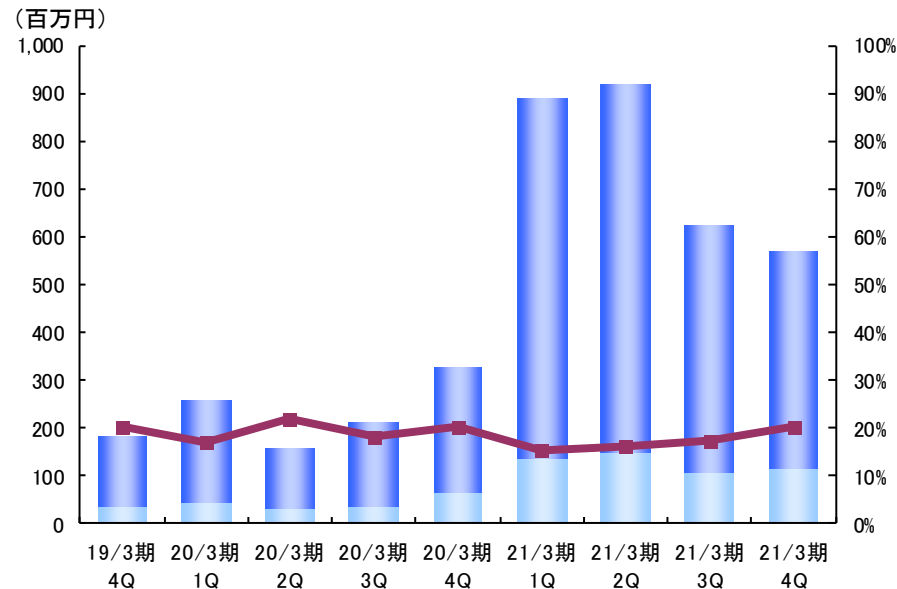
【外国株式委託手数料】

	19/3期 4Q	20/3期 1Q	20/3期 2Q	20/3期 3Q	20/3期 4Q	21/3期 1Q	21/3期 2Q	21/3期 3Q	21/3期 4Q	21/3期3Q比 増減率	【委託手数料率】 21/3期 4Q
外国株式委託手数料	184	257	160	214	328	891	919	623	569	△8.5%	1.93%
対面	147	213	124	175	261	754	771	514	453	△11.8%	1.97%
ネット	37	44	35	38	66	136	148	108	116	7.0%	1.78%
ネット比率	20.2%	17.1%	22.0%	18.1%	20.3%	15.3%	16.1%	17.5%	20.4%	-	

国内株式委託手数料の推移



外国株式委託手数料の推移





株式委託売買代金の状況 – [個別]

Stock Trading value [nonconsolidated]

国内株式委託売買代金は前四半期比25.8%増、外国株式委託売買代金は同7.1%減となりました。

株式委託売買代金の内訳と推移

※ネットはインターネット取引「ブルートレード」
 ※株式委託売買代金にETFは含まれておりません。

(億円)

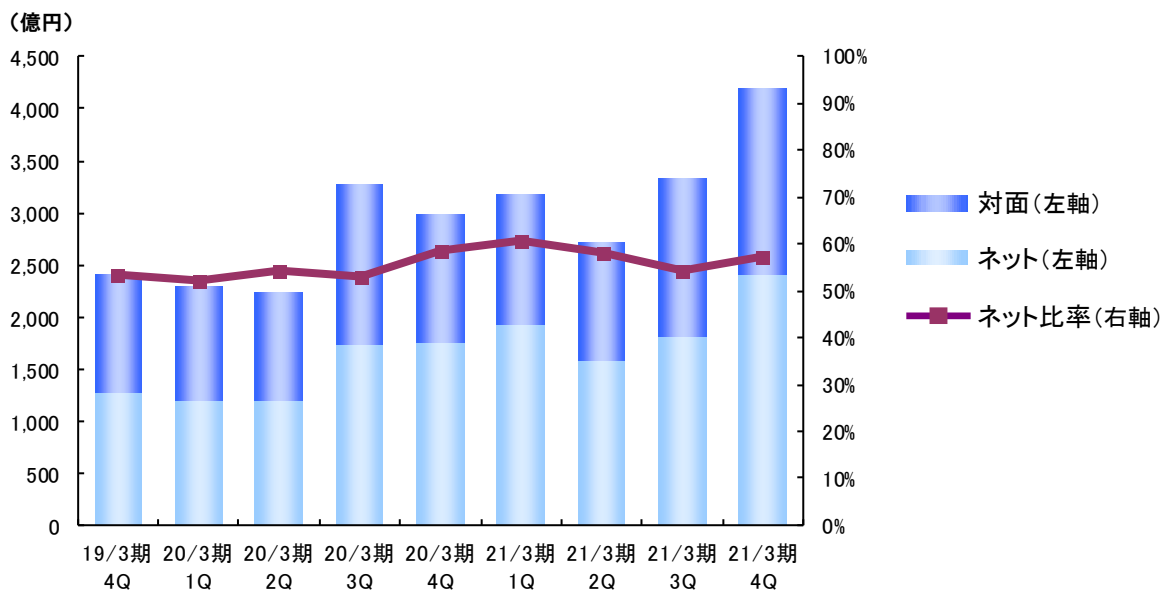
【国内株式委託売買代金】

	19/3期 4Q	20/3期 1Q	20/3期 2Q	20/3期 3Q	20/3期 4Q	21/3期 1Q	21/3期 2Q	21/3期 3Q	21/3期 4Q	21/3期3Q比 増減率
国内株式委託売買代金	2,401	2,294	2,225	3,279	2,988	3,168	2,707	3,331	4,190	25.8%
対面	1,120	1,093	1,020	1,544	1,242	1,244	1,133	1,517	1,786	17.7%
ネット	1,280	1,201	1,204	1,734	1,746	1,923	1,574	1,814	2,404	32.5%
ネット比率	53.3%	52.4%	54.2%	52.9%	58.4%	60.7%	58.1%	54.4%	57.4%	-

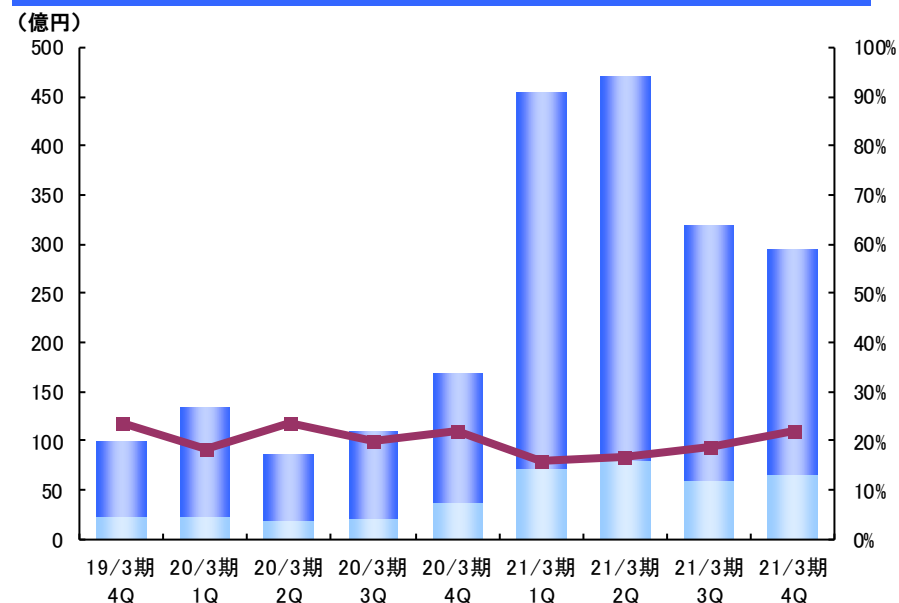
【外国株式委託売買代金】

	19/3期 4Q	20/3期 1Q	20/3期 2Q	20/3期 3Q	20/3期 4Q	21/3期 1Q	21/3期 2Q	21/3期 3Q	21/3期 4Q	21/3期3Q比 増減率
外国株式委託売買代金	100	135	85	111	170	454	470	318	295	△7.1%
対面	77	111	65	89	132	382	391	259	230	△11.2%
ネット	23	24	20	22	37	72	79	59	65	10.6%
ネット比率	23.6%	18.2%	23.6%	20.1%	22.1%	15.9%	16.8%	18.6%	22.1%	-

国内株式委託売買代金の推移



外国株式委託売買代金の推移





本資料は、2021年3月期決算の業績等に関する情報の提供を目的としたものであり、当社が発行する有価証券の投資を勧誘することを目的としたものではありません。

本資料は2021年3月末日現在のデータに基づいて作成されております。

本資料に記載された意見や予測等は、資料作成時点の当社の判断であり、その情報の正確性、完全性を保証し又は約束するものではなく、また今後、予告なしに変更されることがあります。

(お問合せ) 経営企画部

TEL:03-3272-3421 / FAX:03-3272-4818

E-MAIL:ir@aizawa.co.jp

URL:https://www.aizawa.co.jp/



藍澤証券株式会社

AIZAWA SECURITIES CO., LTD.

本社：東京都中央区日本橋1-20-3
商号等：藍澤証券株式会社 金融商品取引業者 関東財務局長(金商)第6号
加入協会：日本証券業協会、一般社団法人日本投資顧問業協会
当社が契約する特定第一種金融商品取引業務に係る指定紛争解決機関：
特定非営利活動法人「証券・金融商品あっせん相談センター」(略称：FINMAC)