



2021年10月27日

2021年度（2022年3月期） 第2四半期 決算説明資料

 株式会社 日立物流

HITACHI
Inspire the Next



I. 2021年度第2四半期 決算概要

全体概要、グループ別、売上収益・営業利益増減内訳、海外地域別

II. 中期経営計画（進捗）

次期中期経営計画の考え方、
2Qトピックス（国内事業、国際事業、ESG取り組み 他）

【補足資料】

財政状態、キャッシュ・フロー、主要財務指標・営業費用 他



I .2021年度第2四半期 決算概要



2021年度第2四半期 決算概要

(単位：億円、端数四捨五入、< >内は利益率(%))

	2020年度		2021年度				
	第2四半期累計		第2四半期累計			通期	
	実績	実績	前年同期比		計画 (4.28公表)	前年比	
			比率	増減			
売上収益	3,064	3,601	117%	+536	6,900	106%	
営業利益 [※]	<5.0> 154.0	<5.3> 189.1	123%	+35.1	<5.4> 375.0	102%	
EBIT (受取利息及び支払利息 調整後税引前四半期利益)	<7.8> 238.4	<4.9> 174.6	73%	▲63.8	<5.4> 372.0	84%	
親会社株主に帰属する 四半期利益	<4.3> 131.7	<2.5> 90.8	69%	▲40.9	<3.0> 205.0	90%	

※ 本資料中の営業利益は、「調整後営業利益」を記載



2021年度第2四半期 決算概要 (グループ別)

(単位 : 億円、端数四捨五入、< >内は構成比(%)、()内は増減差)

		売上収益			営業利益	
		第2四半期累計	前年同期比	第2四半期累計	前年同期比	
オーガニック	国内物流	<57> 1,824	100%	115.5	101%	
	国際物流	海外	<34> 1,076	151%	51.1	139%
		国内会社計上分(フォワーディング他)	<7> 216	165%	6.4	(+6.5)
	計	<41> 1,291	153%	57.5	157%	
	その他(物流周辺事業等)	<2> 73	92%	6.6	124%	
計	<100> 3,188	116%	179.6	115%		
バンテックグループ	国内物流	<63> 280	116%	11.9	(+12.1)	
	国際物流 (海外)	<37> 164	130%	2.3	145%	
	計	<100> 444	121%	14.2	1008%	
連結消去・バンテック顧客関連資産償却等		- ▲ 31	(+12)	▲ 4.7	(▲0.7)	
合計	国内物流	<58> 2,089	102%	123.1	112%	
	国際物流	海外	<34> 1,236	150%	53.0	138%
		国内会社計上分(フォワーディング他)	<6> 209	176%	6.4	(+6.5)
	計	40% 1,445	+9% 154%	31% 59.5	+7% 155%	
	その他(物流周辺事業等)	<2> 66	89%	6.6	124%	
計	<100> 3,601	117%	189.1	123%		

内は国際物流比率



2021年度第2四半期 決算概要 (売上収益増減内訳)

物流は新領域へ

LOGISTEED

売上収益実績

(億円)

- ・受託領域拡大 : +46億
- ・顧客物量増減他 : +346億
(新型コロナ影響含む)

環境変化・
物量増減他
+392

20/2Q累計→21/2Q累計

- ・USD: ¥107 → ¥110
- ・EUR: ¥121 → ¥131
- ・CNY: ¥15.3 → ¥17.0

為替影響
+78

ポートフォリオ
戦略実行
▲28

- ・国内 : +28億
- ・国際 : +45億

新規受注
+74

協創新規
+21

+95

3,601

3,064

+536

項目	環境変化・物量増減他			為替影響	ポートフォリオ戦略実行	新規受注	協創新規	計
	受託領域拡大	顧客物量増減他 (新型コロナ影響含む)	小計					
国内	41	▲39	2		▲5	28	14	40
国際	6	393	399	78	▲24	45	6	504
その他		▲9	▲9				1	▲8
計	46	346	392	78	▲28	74	21	536

2020年度2Q累計(実績)

2021年度2Q累計(実績)

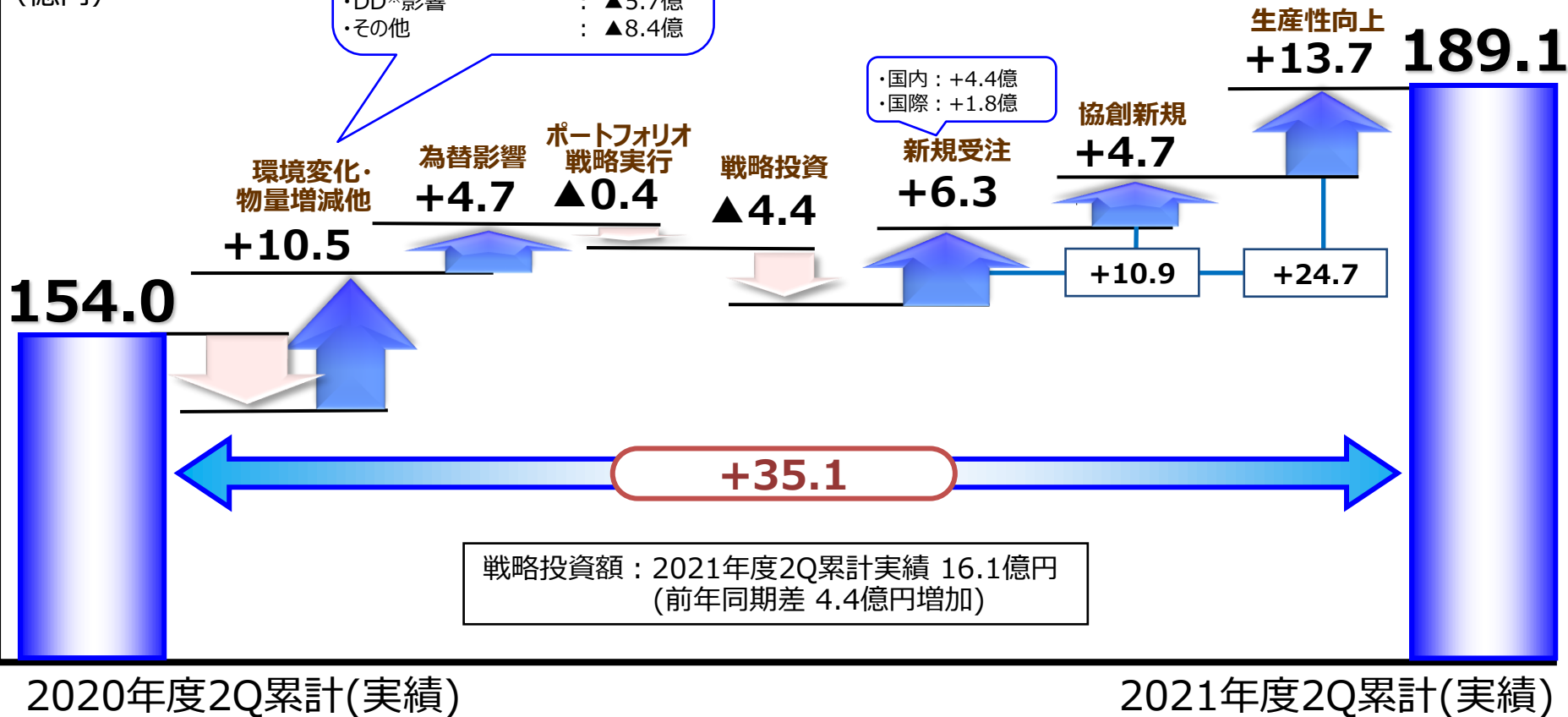


2021年度第2四半期 決算概要 (営業利益増減内訳)

営業利益実績

(億円)

- ・受託領域拡大 : +4.0億
- ・顧客物量増減他 : +27.5億
(新型コロナ影響含む)
- ・(物量回復に伴う)コスト増 : ▲6.9億
- ・DD※影響 : ▲5.7億
- ・その他 : ▲8.4億

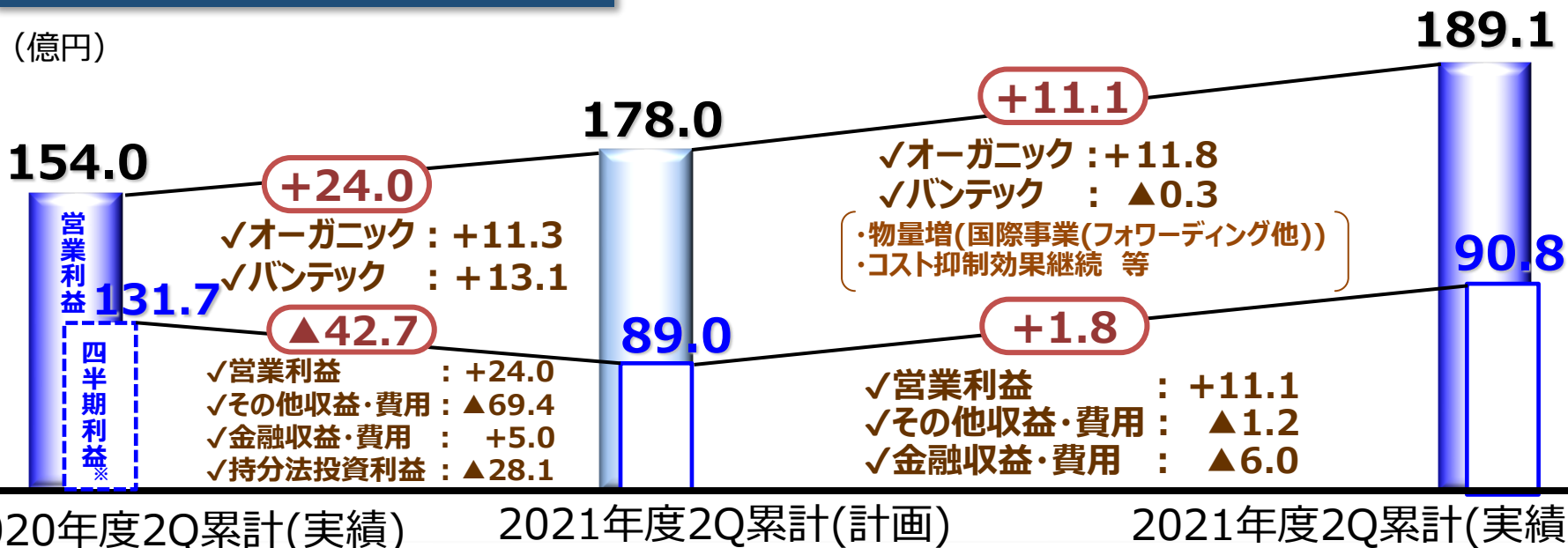


※DD : 同一労働同一賃金の略

[売上収益] 計画3,411億円→実績3,601億円(+190億円) } 国際事業(フォワーディング他)
 [営業利益] 計画178.0億円→実績189.1億円(+11.1億円) } の物量増により計画を上振れ

営業利益・四半期利益の差異

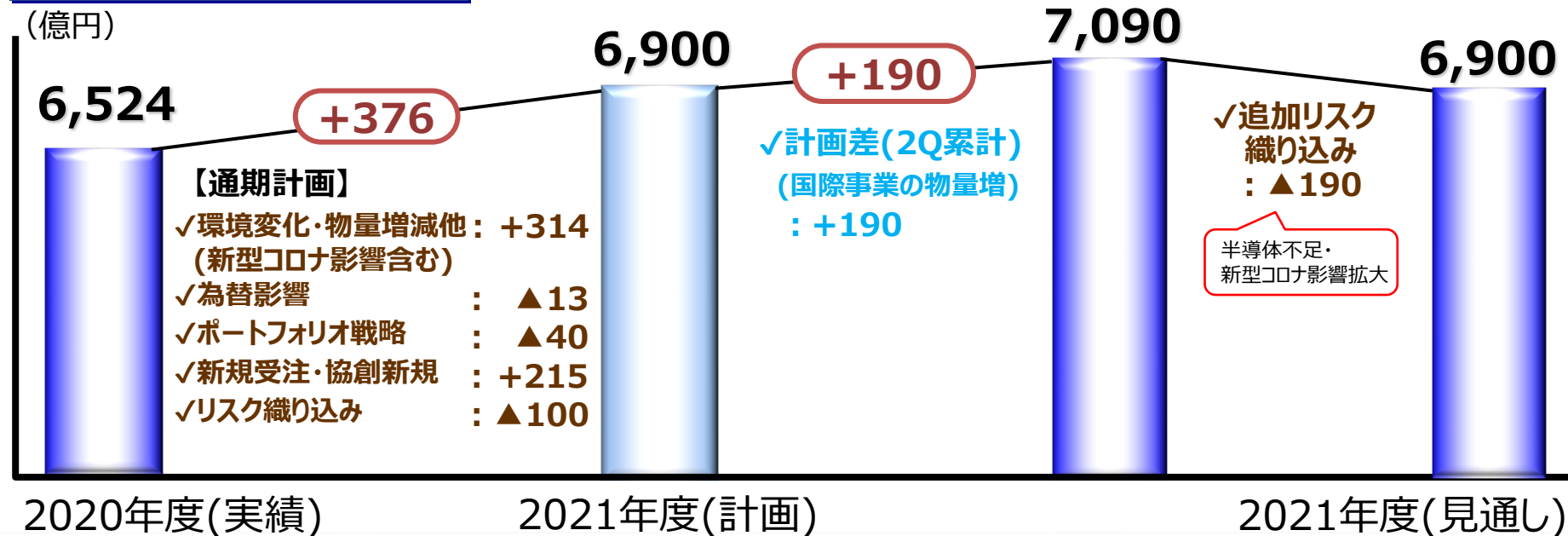
(億円)



※親会社株主に帰属する四半期利益

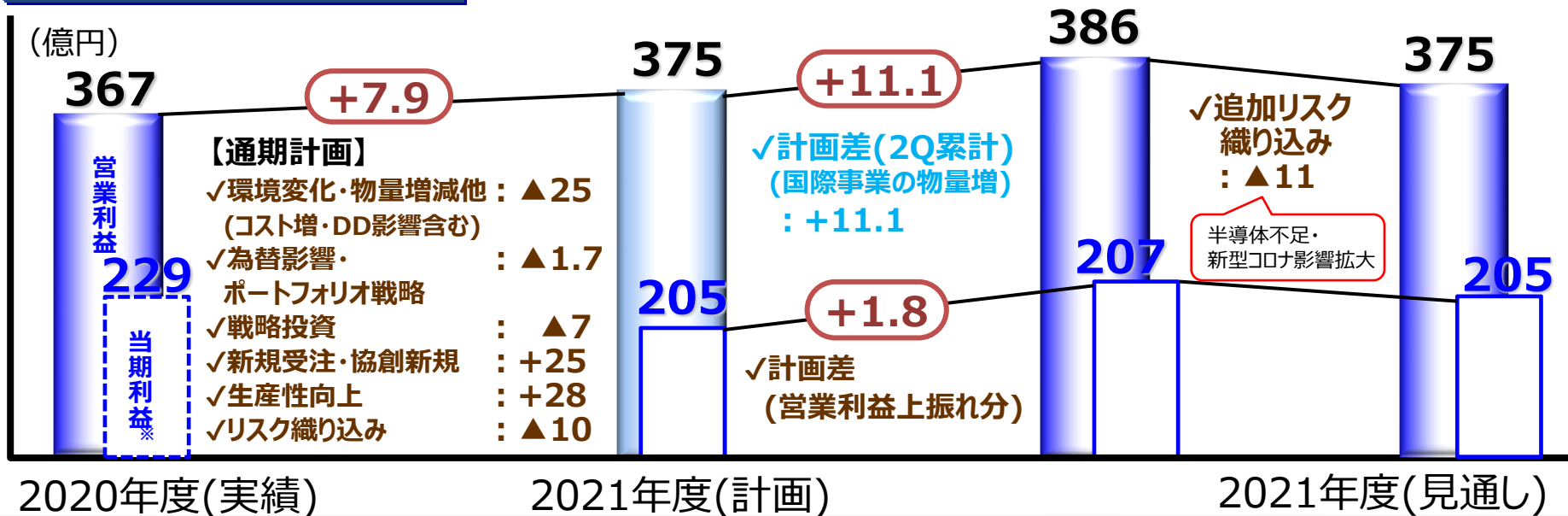
- ・2Q累計(実績) : 国際事業(フォワーディング他)の物量増により上振れて推移(計画差+190億円)
- ・通期(見通し) : 各種事業リスク(半導体不足・新型コロナ影響拡大)を踏まえ通期計画は変更無し

売上収益



- ・2Q累計(実績) : 国際事業(フォーディング他)の物量増により上振れて推移(計画差+11.1億円)
- ・通期(見通し) : 各種事業リスク(半導体不足・新型コロナ影響拡大)を踏まえ通期計画は変更無し

営業利益・当期利益





2021年度第2四半期 決算概要（海外地域別）

（単位：億円、端数四捨五入、＜ ＞内は利益率(%)、()内は増減差）

	売上収益			営業利益		
	2020年度	2021年度		2020年度	2021年度	
	第2四半期累計	第2四半期累計	前年同期比	第2四半期累計	第2四半期累計	前年同期比
北米	177	273	154%	3.6	9.1	256%
欧州 [※]	282	400	142%	18.1	21.2	117%
アジア(中国除く)	164	250	152%	6.4	14.3	223%
中国	191	289	151%	10.9	12.0	110%
オセアニア他	24	29	122%	2.4	2.5	107%
連結消去等	▲ 15	▲ 4	(+12) 億円	▲ 2.9	▲ 6.0	(▲3.1) 億円
計	822	1,236	150%	<4.7%> 38.4	<4.3%> 53.0	138%

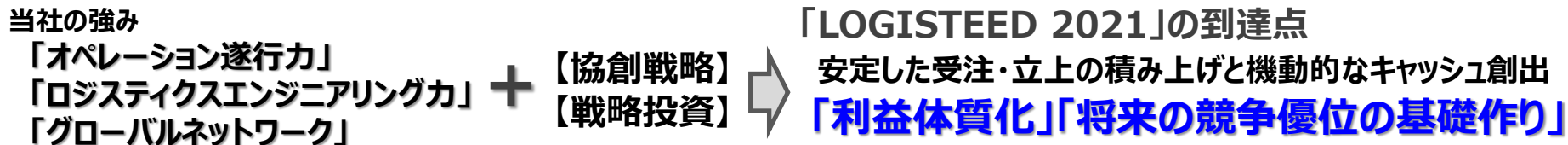
※ トルコは欧州に含む



Ⅱ. 中期経営計画（進捗）



「LOGISTEED 2021」のゴールと次期中期経営計画に向けて 地域・事業の領域を超えたエコシステム（経済圏）の形成・拡大



次期中期経営計画：次の成長に向けたトップラインの拡大

アフターコロナ・脱炭素を見据え、 社会・顧客のニーズは急速にパラダイムシフト

- ・物流・付帯作業だけでは顧客や社会の要請に応えられない
- ・顧客の御用聞きに留まらない新たな付加価値が必要
- ・顧客・社会の期待はサプライチェーンと随所(水平・垂直)での貢献

物流のパラダイムシフトに立ち向かう エンド・トゥ・エンドの力の蓄積

業界軸

デジタル

金融

地域

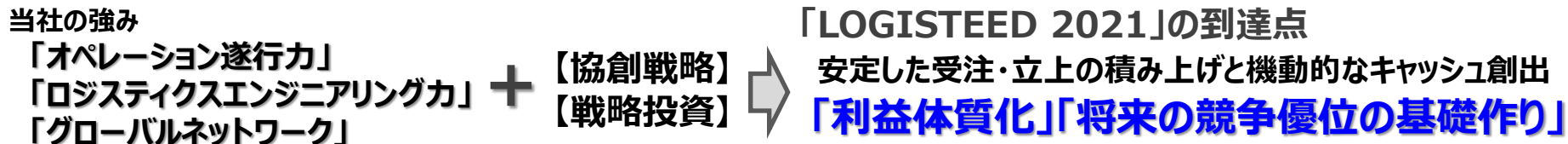
風土

トップライン拡大のために強化する領域

- ・**Vertical = 業界軸の強化（上流強化）**
（各業界・サブ業界における物流知見で貢献）
- ・**DX分野での日立物流ブランド確立（CPS）**
（WMS・RCSプラットフォーム・SSCV・SCDOS他）
- ・**物流・商流・情流 + One（金融ソリューション）**
（施設・機械設備・車両・IT等）
- ・**北米・インド・トルコのGrowth Vehicle化**
（市場拡大可能性とケイパビリティ）
- ・**仕組みと風土の刷新**
（従来の慣性力を振り切る）



「LOGISTEED 2021」のゴールと次期中期経営計画に向けて 地域・事業の領域を超えたエコシステム(経済圏)の形成・拡大



次期中期経営計画：次の成長に向けたトップラインの拡大

① 戦略投資

- ・DX分野：WMS・RCSプラットフォーム・SSCV・SCDOS他
- ・海外事業：[北米]トラック事業+3PL事業（メーカー系）
[インド]3PL事業
- ・環境投資：[欧州]インターモーダル、EV、ゼロエミッションセンター

② M&A戦略

- ・地域完結型事業強化：北米・欧州・アジア圏
- ・国内輸送事業強化：輸送リソースn倍化
- ・フォーワーディング事業強化

③ 上記を可能にする協創戦略：PEファンド・事業会社（同業/DX）

アジア圏3PLリーディングカンパニーへ

- 日本での確固たるポジション構築
- 盤石な経営基盤の確立と増強
- アジアの地域リーダーへの進化

北柏危険物倉庫を開設（2021年7月）

【倉庫概要】

所在地：千葉県柏市
建屋仕様：鉄骨造（低床平屋建）
延べ床面積：約1,000㎡
取扱品目：第4類危険物

- 増加する危険物保管需要への対応
(アルコール消毒液など)
- 一般倉庫との複合機能によるサービス拡充
- 複数顧客で設備シェアリング

＜当社Gr危険物倉庫＞

- ・拠点数：全国約40拠点
- ・取扱品目：危険物第4類、第2類、第5類、
毒劇物等

危険物倉庫を増設し、多様な顧客ニーズへ対応
(今後：2021/下 西日本など)



「日立ドライバーズスクール」事業譲渡 (2021年10月)

- ・概要：ポートフォリオ戦略の一環として、
当社子会社※運営の自動車教習事業を譲渡
- ・譲渡先：株式会社ドライビングスクール那珂
(株式会社大宮自動車教習所傘下)
- ・事業譲渡日：2021年10月1日

※株式会社日立物流東日本

サプライチェーン効率化に向けた5社共同実証事業 (2021年9月)

<実証事業のポイント>

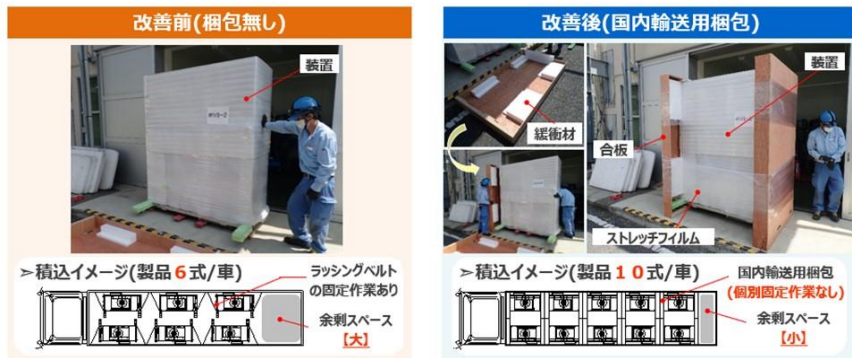
- ・自動フォークによる「入荷」「出荷」の自動化
- ・事業者間(荷主・マテハンメカ・物流等)のデータ連携
- ・発着荷主間でのトラックの待ち時間短縮

- サプライチェーン全体を効率化し
省エネ化と待機時間の削減



2021日本パッケージングコンテスト ダブル受賞 (2021年8月)

【大型装置の国内輸送用梱包材開発】 経済産業大臣賞(ジャパンスター賞)



<改善効果>

- ・作業工数30%削減
- ・CO₂排出43%削減
- ・積載率 70%向上

【洗濯機下部の組トレイ改善：円弧（大R） による辺の湾曲化】

テクニカル包装賞(包装技術賞)

北米と欧州における取り組み

【北米：顧客工場の周辺事業】



ハンツビル クロスドックセンター



- A社、B社共通拠点
- A社サプライヤー拠点
- B社サプライヤー拠点

- 自動車生産の上流工程の取り込み
 - シェアードミルラン（環境負荷低減）
 - クロスドック拠点運営
- <その他> 北米(南部)にて製造系顧客の3PL受託拡大
(2021/下～)

【欧州：インターモーダル鉄道輸送】



- トルコ～東欧エリアへのビジネス拡大
- 鉄道ワゴン90台を自家投資
- 環境対応ビジネスモデル（CO₂排出70%削減）

「統合報告書2021」発行（2021年9月）

- 「中期経営計画：LOGISTEED 2021」の取り組み
- TCFD対応を含めたESG経営に関する記載の拡充



トップメッセージ



コロナ禍での価値創造
 外部環境認識
 外部環境認識
 外部環境認識



価値創造プロセス



今回よりオンライン版を
当社Webサイトに掲載

気候関連財務情報開示タスクフォース（TCFD） 提言への賛同（2021年9月）

- TCFDの提言に基づき、気候変動の影響を考慮した経営、財務情報計画の開示を推進



「Myじんけん宣言」プロジェクトへの参画 （2021年7月）

- 法務省が主管の「Myじんけん宣言」プロジェクトに参画
- 人権尊重へのさらなる理解を促進





第53回 全国トラックドライバー・コンテスト (2021年10月)

当社Grドライバーが「内閣総理大臣賞」を受賞
「4トン部門」「トレーラ部門」で優勝



「内閣総理大臣賞」受賞 「トレーラ部門」優勝
「4トン部門」優勝
島村選手
清田選手

第36回 全国フォークリフト運転競技大会 (2021年10月)

当社Grフォークリフトオペレーターが
「一般の部」「女性の部」でダブル優勝



「一般の部」優勝
今村選手
「女性の部」優勝
太治選手



東証「プライム市場」選択申請 (2021年8月)

- 2021年7月30日：二次判定結果受領
(プライム基準適合)
- 2021年8月19日：「プライム市場」選択
申請を決議

今後は東証の定めるスケジュールに従い、
新市場区分の選択申請に手続きを実施

<参考>

選択申請期日：2021年12月30日

新市場移行日：2022年 4月 4日(予定)

自己株式の消却 (2021年9月)

【自己株式消却:概要】

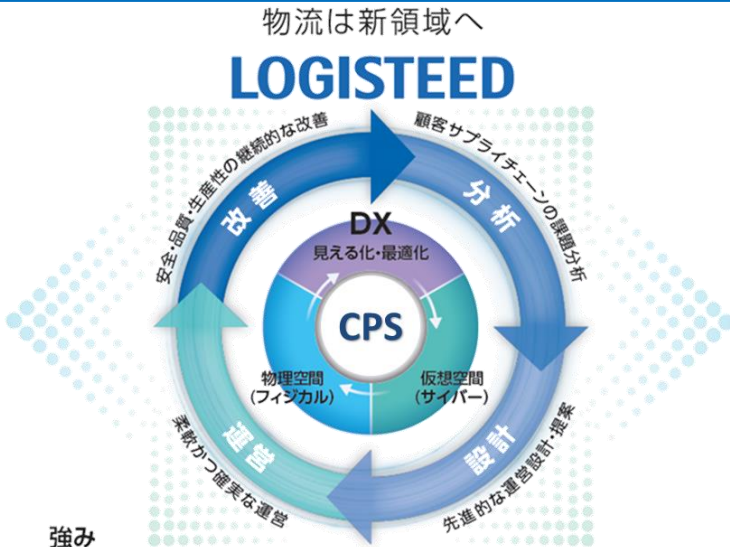
- 消却株式数：20,699,214株
(消却前発行済株式総数に対する割合19.8%)
- 消却日：2021年9月3日
- 目的：資本効率・株主価値の向上

<参考>

- ・消却後の発行済株式総数：84,101,714株
- ・消却後の自己株式数：228,308株
- ・当社流通株式比率：約46% (当社試算値)



- アジア圏 3 PLリーディングカンパニーへ**
- 日本での確固たるポジション構築
 - 盤石な経営基盤の確立と増強
 - アジアの地域リーダーへの進化



- 持続可能な社会を支える
次世代ロジスティクスの実現**
- DXを通じた新たな成長
「強靱かつ価値を創造する
新たなサプライチェーン」
 - CPS※による現場運営ノウハウの
形式知化
※CPS(Cyber-Physical System)





【補足資料】

〔 財政状態、キャッシュ・フローの状況、
主要財務指標、営業費用 他 〕

(単位：億円)

項目	2020年度	2021年度	
	通 期	第2四半期	増減額
(資産の部)			
流動資産	2,474	2,347	▲127
非流動資産	5,406	5,314	▲91
資産の部合計	7,879	7,661	▲218
(負債の部)			
流動負債	1,567	1,560	▲7
非流動負債	4,692	4,417	▲275
負債の部合計	6,258	5,976	▲282
(資本の部)			
親会社株主持分	1,552	1,614	+62
非支配持分	69	71	+2
資本の部合計	1,621	1,685	+64
負債・資本の部合計	7,879	7,661	▲218



(単位：億円)

項目	2020年度	2021年度	
	第2四半期累計	第2四半期累計	増減額
営業活動によるキャッシュ・フロー	294	351	+57
投資活動によるキャッシュ・フロー	780	▲ 87	▲867
財務活動によるキャッシュ・フロー	▲ 1,394	▲ 298	+1,096
現金及び現金同等物に係る換算差額	4	2	▲2
現金及び現金同等物の増減	▲ 317	▲ 32	+284
現金及び現金同等物の期首残高	1,390	1,048	▲342
現金及び現金同等物の期末残高	1,074	1,016	▲58



主要財務指標等

項目		2020年度 通期	2021年度 第2四半期
親会社株主持分 (○は親会社株主持分比率(%))	(億円)	19.7 1,552	21.1 1,614
1株当たり親会社株主持分	(円)	1,854.01	1,928.18
基本的1株当たり親会社株主に帰属する四半期利益 (EPS)	(円)	240.02	108.52
親会社株主持分当期利益率 (ROE)	(%)	11.8	11.5
総資産利益率 (ROA)	(%)	2.7	2.3
株価純資産倍率 (PBR)	(倍)	2.01	2.58

※ 年換算

主要営業費用

(単位：億円、()内は構成比(%))

項目	2020年度		2021年度			
	第2四半期累計		第2四半期累計		前年同期	
					比率	増減
外注費	(48.2)	1,478.4	(51.3)	1,848.8	125%	370.3
人件費	(25.1)	770.0	(22.9)	825.5	107%	55.5
賃借料	(2.8)	85.6	(2.9)	103.4	121%	17.8
償却費	(8.5)	259.4	(7.0)	250.4	97%	▲ 9.0



設備投資

(単位：億円)

項目	2020年度		2021年度
	第2四半期累計	通 期	第2四半期累計
自家投資額	118.4	240.8	90.3

※固定資産計上ベース

受注・立上

(単位：件)

		2020年度	2021年度	
		第2四半期累計	第2四半期累計	前年同期増減
受 注	国 内	4	7	+3
	国 際	4	4	0
	計	8	11	+3
立 上	国 内	7	5	▲2
	国 際	5	6	+1
	計	12	11	▲1

(参考) 人員※1

(単位：人)

項目	2020年度		2021年度
	第2四半期末	通 期	第2四半期末
社員	23,069	22,682	22,749
パート・派遣社員等※2	21,187	21,047	21,843
計	44,256	43,729	44,592

※1.持分法適用関連会社人員を除く ※2.シニア社員を含む



2021年度第2四半期決算概要（業態別）

参考資料

業態別実績（概算値）

（単位：億円）

		2020年度 第2四半期累計			2021年度 第2四半期累計		
		売上収益	営業利益	営業利益率	売上収益	営業利益	営業利益率
	国内	1,826	115.0	6.3% (6.3%)	1,830	115.3	6.3% (6.3%)
	海外	356	22.4	6.3% (6.8%)	447	25.2	5.6% (6.1%)
	3PL	2,182	137.4	6.3% (6.4%)	2,277	140.5	6.2% (6.3%)
	国内	120	▲ 0.4	- (1.5%)	209	6.2	3.0% (4.0%)
	海外	291	10.6	3.7% (4.1%)	549	23.7	4.3% (4.5%)
	フォワーディング	411	10.2	2.5% (3.3%)	758	29.9	3.9% (4.4%)
	国内	227	▲ 4.9	- -	261	5.9	2.3% (3.9%)
	海外	169	5.2	3.1% (3.2%)	237	4.9	2.1% (2.2%)
	オート	397	0.3	0.1% (1.2%)	498	10.8	2.2% (3.1%)
	その他サービス	75	6.1	8.1% (8.1%)	67	8.0	11.8% (11.8%)
	合計	3,064	154.0	5.0%	3,601	189.1	5.3%

※（ ）内は顧客関連資産償却費を除く



2021年10月27日

2021年度（2022年3月期） 第2四半期 決算説明資料

 株式会社 日立物流

HITACHI
Inspire the Next



物流は新領域へ

LOGISTEED