

2022年3月期 第2四半期決算説明会

代表取締役社長
森 拓也

2021年11月29日



 株式会社ピーエス三菱

目次

| | |
|-----------------------|-------|
| 1. 2022年3月期第2四半期 決算概要 | P. 2 |
| 2. 2022年3月期 業績予想 | P. 13 |
| 3. 中期経営計画2019の進捗 | P. 16 |
| Appendix ご参考 | P. 22 |

1. 2022年3月期第2四半期 決算概要

2

2022年3月期第2四半期 トピックス

コロナ禍から回復しつつあり、建設投資は前年比増加に転じる 防災・減災、国土強靱化対策は堅調に推移

- 2021年度建設投資額は、前年度比2.9%増の62兆6,500億円となる見通し
 - 国土強靱化に向け、インフラ老朽化対策などの公共投資は継続、NEXCO大規模更新事業、4車線化・6車線化事業は堅調に推移
 - 政府投資額は前年度比2.4%増の24兆5,300億円、民間投資額は減少に転じた前年度から3.2%増の38兆1,200億円の見通し
- 新型コロナウイルス感染症の影響により悪化した景気は製造業や輸出を中心に底打ちするも、本格的な回復には至らず
 - 民間企業設備投資の停滞により、熾烈な受注競争は継続する
 - ワクチン接種等による早期の個人消費の回復や下半期からの景気回復ペースの加速に期待

売上高は前年同期及び期初計画比で増加し、各利益項目は期初計画より大幅に増加、第2四半期の最高益更新

- 売上高は、土木事業は大型新設橋梁の完成及び設計変更獲得等により増加、建築事業は受注予定案件の期ずれ等により減少したものの、全体では期初計画より12億円増収
 - 期初計画比5.4%の増加、前年度比3.6%の増加
- 売上総利益率は、大型新設橋梁の完成に伴う設計変更獲得や採算性の向上等により全体で2.9ポイントの改善
 - 期初計画：12.5% ⇒ 実績：15.4%
 - 土木事業の利益率は期初計画よりも4.0ポイント上昇し17.3%、建築事業の利益率は9.8%と0.4ポイント上昇
- 各利益項目が期初計画比で大きく改善し、四半期純利益が28億47百万円となり、中計2019の最終年度の目標達成に向けて順調に進捗
 - 期初計画比増加率：売上総利益+29.7%、営業利益+149.2%、経常利益+158.4%、四半期純利益+234.9%

市場再編へ向けての取り組み

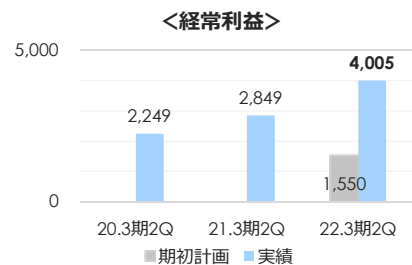
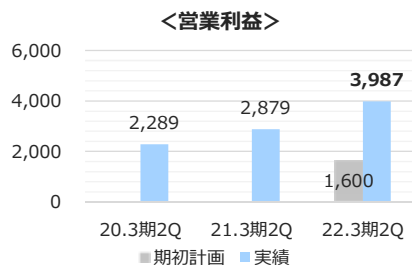
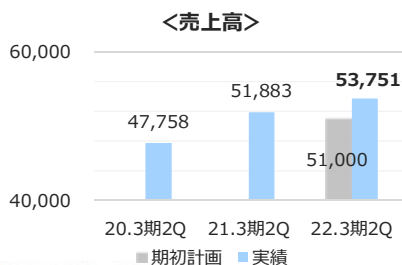
- 2022年4月の東京証券取引所の市場再編に向けて、「プライム市場」を選択
 - カーボンニュートラルに向けての取り組みとして、「脱炭素対応プロジェクトチーム」（9月）を設置し、ビジョンの策定やGHG削減策の検討および気候関連財務情報開示タスクフォース（TCFD）の枠組みに基づいた開示情報の整備を目指す

3

業績サマリー

連結業績サマリー

| (単位：百万円、%) | 20.3期2Q | | 21.3期2Q | | 22.3期2Q | | | コメント |
|----------------------|---------|------|--------------------|------|----------|------|-------|--------------------------------|
| | 実績 | 前年比 | 実績 | 前年比 | 実績 | 前年比 | 期初計画比 | |
| 売上高 | 47,758 | △1.4 | 51,883 | 8.6 | 53,751 | 3.6 | 5.4 | 土木事業で大型新設橋梁の設計変更獲得及び追加契約等により増加 |
| 売上総利益 | 6,587 | 5.5 | 7,233 | 9.8 | 8,303 | 14.8 | 29.7 | 土木事業で設計変更獲得、原価改善の取組み等により向上 |
| 営業利益 | 2,289 | 34.2 | 2,879 | 25.8 | 3,987 | 38.5 | 149.2 | 貸倒引当金戻入れ、交通費・接待費減により増益幅拡大 |
| 経常利益 | 2,249 | 36.9 | 2,849 | 26.7 | 4,005 | 40.6 | 158.4 | 受取配当金増加により増益幅拡大 |
| 親会社株主に帰属する 四半期純利益 | 1,470 | 28.0 | 1,844 | 25.4 | 2,847 | 54.4 | 234.9 | 経常利益の増加による利益幅拡大 |
| 1株当たり年間配当金(円) | 20.0 | | 26.0 (特別配当6円含む) | | 20.0(予想) | | | 配当性向25~30%を目指す |



利益増減分析 (前年同期比)

経常利益増減分析

(単位：百万円)

| | 20.3期2Q | 21.3期2Q | 22.3期2Q |
|-----------------|---------|---------|---------|
| 21.3期2Q 経常利益 | 2,849 | 2,849 | 4,005 |
| 売上総利益 増加 | | +1,070 | |
| 土木事業 | | +1,223 | |
| 建築事業 | | △23 | |
| その他 | | △130 | |
| 販管費減少 | | +38 | |
| 人件費減 | | +33 | |
| 物件費減 | | +4 | |
| 営業外収益 増加 | | +41 | |
| 受取配当金増 | | +51 | |
| 受取保険金減 | | △15 | |
| 営業外費用 減少 | | +6 | |
| 持分法投資損失減 | | +12 | |
| 支払保証料減 | | +21 | |
| 為替差損増 | | △27 | |
| 22.3期2Q 経常利益 | | | 4,005 |

- 売上高は大型新設橋梁の完成及び設計変更獲得等により前期比3.6%増、売上総利益は設計変更獲得等により前期比10億70百万円増加し、利益率は13.9%から15.4%に上昇
 - 土木事業は、設計変更獲得及び原価改善等により売上高が増加、売上総利益は大幅に増加
 - 建築事業は、売上高は増加したものの、売上総利益は手持工事の低採算案件の進捗により減少
- 販管費が前期比38百万円減少
 - 主に退職給付費用等の減少により人件費が減少、貸倒実績率の減少により貸倒引当金の戻入、新型コロナウイルス感染症拡大影響により交通費・接待費等の物件費が減少
- 営業外収益が41百万円増加
 - 受取保険金の減少があるものの、受取配当金の増加が上回った
- 営業外費用が6百万円減少
 - 為替差損の増加があるものの、持分法投資損失及び支払保証料の減少が上回った

利益増減分析（期初計画比）

経常利益増減分析

（単位：百万円）

| | | | | | |
|---------------------------|--------------------------------|-----------------------------|-----------------------------------|------------------------------|----------------------------------|
| | | +483 | +69 | △1 | |
| 【期初計画】 22.3期2Q 経常利益 | +1,903 | | | | 【実績】 22.3期2Q 経常利益 4,005 |
| | 売上総利益 増加 | 販管費減少 | 営業外収益 増加 | 営業外費用 増加 | |
| 1,550 | 土木事業 +1,406 建築事業 +176 | 人件費減 +16 物件費減 +468 | 受取配当金増 +53 スクラップ売却益増 +11 | 支払利息減 +12 為替差損増 △28 | |

- 売上が土木の大型新設橋梁の完成及び設計変更獲得等により増加し、売上総利益が19億3百万円増加、売上総利益率が12.5%から15.4%に上昇
 - 土木事業は、大型新設橋梁の設計変更獲得及び追加契約等により売上総利益が14億6百万円増加し、利益率が14.9%から17.7%に上昇
 - 建築事業は、当期受注予定案件の期ずれ等により売上が減少したものの、工事採算の改善等により売上総利益が1億76百万円増加し、利益率が8.8%から10.0%に上昇
- 販管費が期初計画比4億83百万円減少
 - 主に個別の貸倒実績率の減少により貸倒引当金57百万円の戻入、電算費1億8百万円及び試験研究費28百万円の進捗遅れ等により物件費が減少
- 営業外収益が期初計画比69百万円増加
 - 主に受取配当金及びスクラップ売却益の増加
- 営業外費用が期初計画比1百万円増加
 - 支払利息が減少したものの、為替差損の増加が上回った

セグメント別業績

セグメント別売上高・売上総利益・受注高

| (単位：百万円、%) | 20.3期2Q | | 21.3期2Q | | 22.3期2Q | | コメント |
|------------|---------|--------|---------|--------|---------|--|------|
| | 実績 | | 実績 | | 実績 | 前年比 | |
| 売上高 | 土木事業 | 27,886 | 32,197 | 33,975 | 5.5 | | |
| | 建築事業 | 18,565 | 18,590 | 18,839 | 1.3 | ・土木事業は繰越高の増加、手持工事の進捗及び設計変更獲得等により増加 ・建築事業は繰越高の増加、手持工事の進捗等により増加 | |
| | 製造事業 | 909 | 731 | 630 | △13.8 | | |
| | その他兼業事業 | 397 | 363 | 305 | △16.0 | | |
| | 合計 | 47,758 | 51,883 | 53,751 | 3.6 | | |
| 売上総利益 | 土木事業 | 4,497 | 4,782 | 6,006 | 25.6 | | |
| | 建築事業 | 1,858 | 1,900 | 1,876 | △1.2 | ・土木事業の売上総利益は、原価改善及び設計変更獲得等により増加 ・建築事業の売上総利益は、原価改善の取り組みを行うも減少 | |
| | 製造事業 | 42 | 475 | 251 | △47.1 | | |
| | その他兼業事業 | 171 | 165 | 203 | 23.0 | | |
| | 調整額 | 18 | △90 | △34 | - | | |
| 合計 | 6,587 | 7,233 | 8,303 | 14.8 | | | |
| 受注高 | 土木事業 | 28,984 | 37,562 | 41,977 | 11.8 | | |
| | 建築事業 | 12,167 | 17,499 | 13,751 | △21.4 | ・土木事業は、大型大規模更新工事及び設計変更獲得等により増加 ・建築事業は、NEXCO案件獲得及び新規顧客への取り組みを行うも減少 | |
| | 製造事業 | 909 | 731 | 630 | △13.8 | | |
| | その他兼業事業 | 410 | 363 | 305 | △16.0 | | |
| | 合計 | 42,471 | 56,157 | 56,664 | 0.9 | | |

土木事業

業界環境

- 土木の2021年度建設投資額（名目値）は、前年度比4.0%増の24兆3,000億円の見通し（国交省「令和3年度建設投資見通し」）
 - 政府土木投資額は、前年度比2.5%増の18兆3,500億円の見通し
- PC市場は、前年度比40%増の見込み（当社調べ）
 - 新設が前年度比減少となるものの、補修・補強は大幅増加の予測（当社調べ）

業績推移



- 大型新設橋梁の完成及び設計変更獲得、原価改善等により、売上高、売上総利益ともに増加
 - 北陸新幹線及び高速道路関連の新設橋梁が完成したことにより、予想以上の設計変更を獲得し、大きく利益貢献した
- 受注高は、大型大規模更新案件の受注獲得等により、前年度から44億円の増加
 - 大規模更新事業の発注規模が大型化しており、予定案件の受注獲得及び設計変更獲得等により期初計画を上回る進捗となった

大型受注案件（受注金額上位3件）

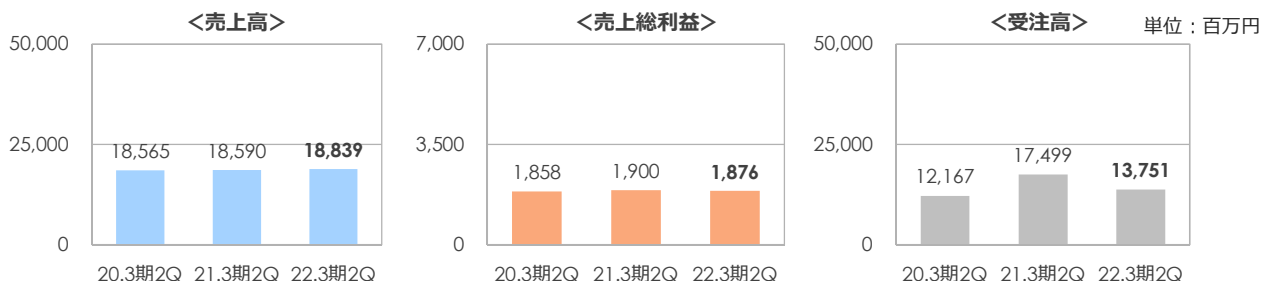
| 工事名（発注者） | 工事概要 |
|-----------------------------|-----------------------------|
| 東名高速道路 大井川橋床版取替工事（NEXCO中日本） | 床版取替 約18,000㎡ 半断面床版取替工法 |
| 大阪モレール 製作・架設工事（大阪モレール） | PC軌道桁 L=16.0~22.0m 製作本数582本 |
| 馬場山寺高架橋（滋賀県） | PC 4 径間連続箱桁橋 橋長318m |

建築事業

業界環境

- 建築の2021年度建設投資額（名目値）は、前年度比2.2%増の38兆3,500億円の見通し（国交省「令和3年度建設投資見通し」）
 - 民間非住宅建築投資額は、前年度比2.6%増の10兆7,900億円の見通し
 - 2019年度以降の民間工事発注の減少に伴い、各社受注量の確保に向け公共工事の案件についても競争激化が継続

業績推移



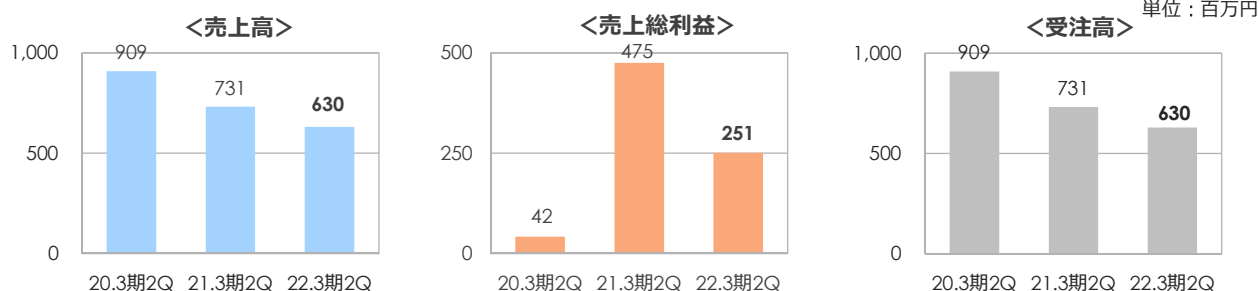
- 前期から繰り越した低採算案件の進捗により、売上高は増加したものの、売上総利益は微減
 - 売上高は大型工事の順調な進捗により増加、売上総利益は原価改善等による回復を図るも前年度より利益率低下（10.2%→10.0%）
- 同業他社との競争激化は依然として継続しており、大型受注予定案件の期ずれ等により前年実績及び期初計画から未達
 - 前期実績比△37億円、期初計画比△88億円

大型受注案件（受注金額上位3件）

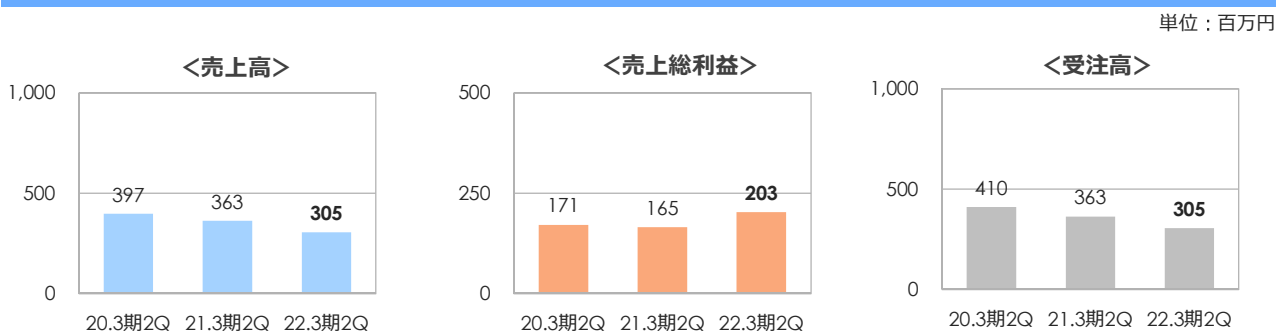
| 工事名 | 工事概要 |
|----------------------|--|
| 某賃貸住宅新築工事 | RC造6階建 共同住宅 敷地面積:3,983㎡ 建築面積:1,753.59㎡ 延床面積:8,987.09㎡ |
| 松山IC管理施設増築（NEXCO西日本） | 事務所棟・立体駐車場・資機材倉庫他 |
| 某社 本社建替計画 | S造地上4階 事務所、工場 敷地面積:2,034.92㎡ 建築面積:1,137.40㎡ 延床面積:3,345.43㎡ |

製造事業及びその他兼業事業

製造事業 - 業績推移



その他兼業事業 - 業績推移



貸借対照表

連結貸借対照表の主な項目

| (単位：百万円) | 20.3期 実績 | 21.3期 実績 | 22.3期2Q 実績 | コメント |
|----------------------|-------------|-------------|---------------|--|
| 資産合計 | 88,282 | 95,423 | 87,014 | |
| 流動資産 | 67,860 | 73,704 | 65,304 | ・買掛債務の支払、借入金の返済等により現金預金が867百万円減少 |
| 現金預金 | 15,484 | 10,456 | 9,588 | ・収益認識会計基準適用による科目変更及び工事代金の回収等により、受取手形・完成工事未収入金等が53,237百万円、電子記録債権が68百万円それぞれ減少、受取手形・完成工事未収入金及び契約資産等が46,393百万円増加 |
| 受取手形・完成工事未収入金等 | 44,090 | 54,861 | - | |
| 受取手形・完成工事未収入金及び契約資産等 | - | - | 47,949 | |
| 固定資産 | 20,421 | 21,719 | 21,709 | |
| 有形固定資産 | 13,813 | 14,126 | 14,479 | ・建物及び工場用機械、リース資産等の新規購入等により有形固定資産が353百万円増加 |
| 無形固定資産 | 156 | 136 | 126 | ・繰延税金資産の取り崩し等により投資その他の資産が352百万円減少 |
| 投資その他の資産 | 6,451 | 7,456 | 7,103 | |
| 負債合計 | 51,549 | 53,206 | 43,103 | |
| 流動負債 | 44,376 | 43,378 | 33,019 | ・買掛債務の支払等により、支払手形・工事未払金等が145百万円、電子記録債務が183百万円それぞれ減少 |
| 固定負債 | 7,172 | 9,828 | 10,084 | ・法人税の支払により未払法人税等が1,467百万円減少 ・借入金の返済により短期借入金が5,295百万円減少 |
| 純資産合計 | 36,732 | 42,216 | 43,910 | |
| 株主資本 | 34,831 | 39,536 | 41,245 | ・親会社株主に帰属する四半期純利益2,847百万円を計上、配当金1,234百万円を支出 |
| その他包括利益累計額 | 1,901 | 2,679 | 2,665 | |
| 負債純資産合計 | 88,282 | 95,423 | 87,014 | |

キャッシュ・フロー

連結キャッシュ・フローの主な項目

| (単位：百万円) | 20.3期2Q | 21.3期2Q | 22.3期2Q | コメント |
|------------------|---------|---------|---------|----------------------------------|
| | 実績 | 実績 | 実績 | |
| 営業活動によるキャッシュ・フロー | 3,900 | △1,728 | 6,152 | |
| 税金等調整前四半期純利益 | 2,233 | 2,805 | 4,038 | ・営業収益の積上げ <増加要因> |
| 減価償却費 | 321 | 345 | 364 | |
| 退職給付に係る資産の増減 | 79 | 53 | △44 | ・収益認識会計基準適用に伴う表示変更により、契約負債の増加 |
| 退職給付に係る負債の増減 | 105 | 110 | 95 | |
| 工事損失引当金増減 | 11 | 17 | △129 | <減少要因> |
| 売上債権の増減 | 10,121 | △5,029 | 6,929 | ・工事代金の入金による売上債権の減少 |
| たな卸資産の増減 | △1,029 | △3,442 | 269 | ・収益認識会計基準適用に伴う表示変更により、未成工事受入金の減少 |
| 仕入債務の増減 | △2,193 | 1,106 | △355 | |
| 未成工事受入金の増減 | 756 | 1,465 | △3,519 | ・未払金及び預り金等の支払によるその他営業活動フローの減少 |
| 契約負債の増減 | - | - | 2,899 | ・法人税の支払による法人税等支払額の減少 |
| その他営業活動フロー | △4,634 | 1,145 | △2,230 | |
| 法人税等支払額 | △1,872 | △305 | △2,165 | |
| 投資活動によるキャッシュ・フロー | △1,342 | △390 | △446 | |
| 有形固定資産取得 | △1,337 | △419 | △489 | ・建物・構築物、工事中機械更新等による有形固定資産の取得 |
| その他投資活動フロー | △5 | 28 | 42 | |
| 財務活動によるキャッシュ・フロー | △7,707 | △4,870 | △6,578 | |
| 短期借入金純増減 | △5,867 | △3,890 | △5,300 | |
| リース債務返済による支出 | △21 | △23 | △37 | ・短期借入金の返済 |
| 自己株式の取得による支出 | △295 | △0 | △0 | |
| 配当金支払額 | △1,516 | △947 | △1,232 | ・配当金の支払 |
| その他財務活動フロー | △5 | △8 | △9 | |
| 現金及び現金同等物期末残高 | 9,652 | 8,493 | 9,588 | |

MEMO

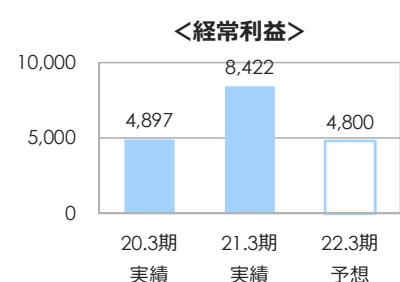
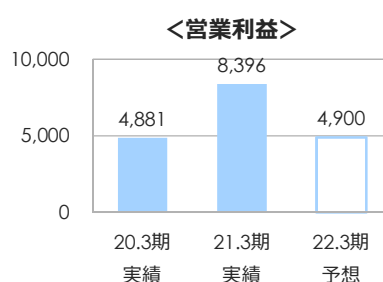
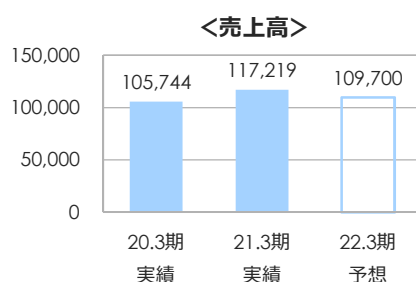
2. 2022年3月期 業績予想

13

業績予想

連結業績予想

| (単位：百万円、%) | 2020.3期 | | 2021.3期 | | 2022.3期 | | コメント |
|---------------------|---------|-------|---------|------|-----------|-------|----------------------------|
| | 実績 | 前年比 | 実績 | 前年比 | 予想 | 前年比 | |
| 売上高 | 105,744 | △4.1 | 117,219 | 10.9 | 109,700 | △6.4 | 土木事業の大規模更新事業の工期長期化により減収見込む |
| 売上総利益 | 14,377 | △20.4 | 17,632 | 22.6 | 14,400 | △18.3 | 土木事業の当期完成案件の減少に伴う |
| 営業利益 | 4,881 | △44.2 | 8,396 | 72.0 | 4,900 | △41.6 | 売上総利益の減少 |
| 経常利益 | 4,897 | △44.3 | 8,422 | 72.0 | 4,800 | △43.0 | 上記による |
| 親会社株主に帰属する 当期純利益 | 3,214 | △59.4 | 5,592 | 74.0 | 3,400 | △39.2 | 上記による |
| 1株当たり年間配当金 (円) | 20.0 | | 26.0 | | 20.0 (予想) | | 配当性向25~30%を目指す |



セグメント別業績予想

セグメント別売上高・売上総利益・受注高

| (単位：百万円、%) | 2020.3期 | | 2021.3期 | | 2022.3期 | | コメント |
|------------|---------|---------|---------|---------|---------|-----|---|
| | 実績 | | 実績 | | 予想 | 前年比 | |
| 売上高 | 土木事業 | 63,637 | 73,916 | 63,400 | △14.2 | | ・土木事業は、大規模更新案件の増加により、工事進捗が長期化 ・建築事業は、手持案件の順調な進捗、当期着工案件の受注獲得により期初予想の達成を目指す |
| | 建築事業 | 39,431 | 41,005 | 44,500 | 8.5 | | |
| | 製造事業 | 1,875 | 1,529 | 1,400 | △8.5 | | |
| | その他兼業事業 | 799 | 768 | 400 | △48.0 | | |
| | 合計 | 105,744 | 117,219 | 109,700 | △6.4 | | |
| 売上総利益 | 土木事業 | 9,527 | 12,813 | 10,000 | △22.0 | | ・土木事業は、手持案件の原価改善、今後の設計変更等により期初予想達成見込 ・建築事業は、前期からの繰越工事で採算低下するも、原価改善等により利益回復見込 |
| | 建築事業 | 3,994 | 3,998 | 4,000 | 0.0 | | |
| | 製造事業 | 416 | 490 | 200 | △59.2 | | |
| | その他兼業事業 | 341 | 267 | 200 | △25.1 | | |
| | 調整額 | 97 | 63 | - | - | | |
| | 合計 | 14,377 | 17,632 | 14,400 | △18.3 | | |
| 受注高 | 土木事業 | 73,004 | 80,221 | 67,100 | △16.4 | | ・土木事業は、下期受注予定案件を取りこぼし無く受注獲得し、期初予想の達成見込 ・建築事業は、官公庁案件獲得、新規顧客の開拓等により期初予想の達成を目指す |
| | 建築事業 | 41,311 | 43,887 | 45,000 | 2.5 | | |
| | 製造事業 | 1,875 | 1,529 | 1,300 | △15.0 | | |
| | その他兼業事業 | 812 | 768 | 400 | △48.0 | | |
| | 合計 | 117,003 | 126,407 | 113,800 | △10.0 | | |

MEMO

3. 中期経営計画2019の進捗

16

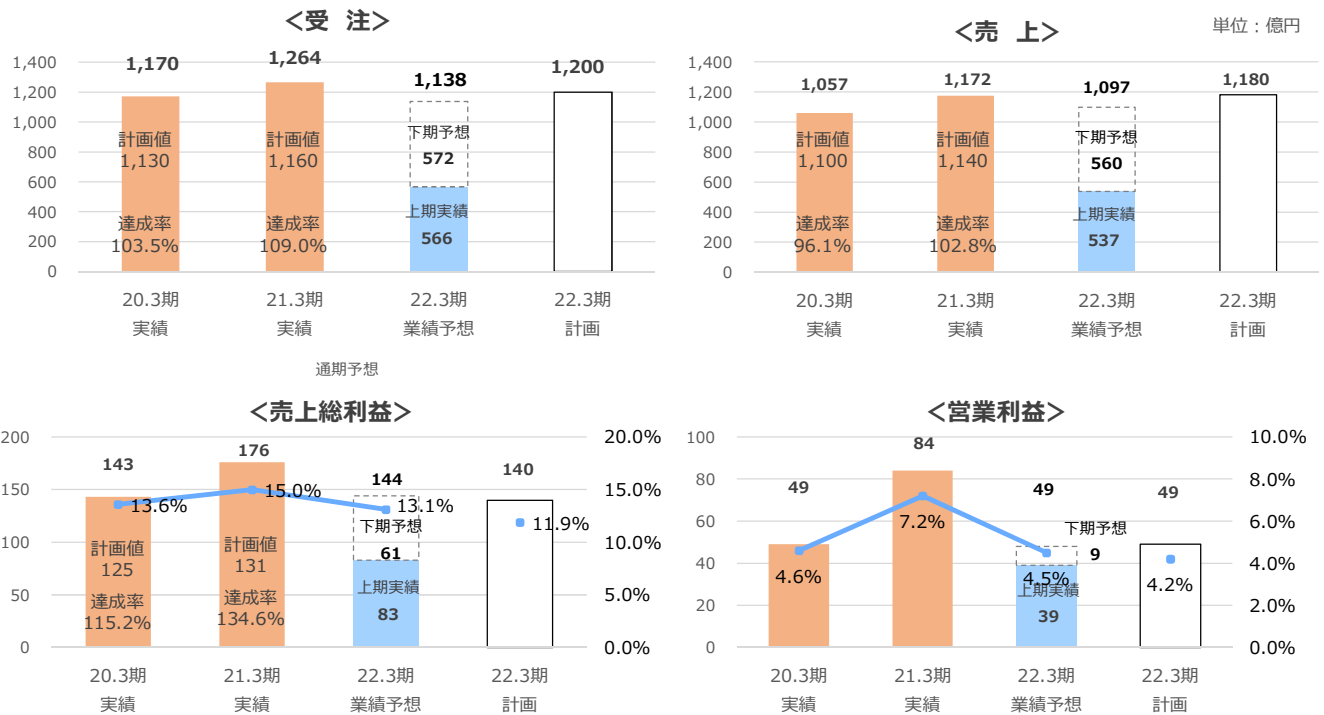
中期経営計画2019の進捗

数値目標について

| (単位：百万円) | | 2022.3期 業績予想 | | 2022.3期 中計目標 | | 2022.3期業績予想と 中計目標との差額 | | コメント |
|------------|------|-----------------|--------|-----------------|--------|--------------------------|--------------------|------------------|
| 受注 | 土木事業 | 67,100 | | 68,200 | | △1,100 | | |
| | 建築事業 | 45,000 | | 49,000 | | △4,000 | | コロナ禍による民間設備投資の減速 |
| | 製造事業 | 1,300 | | 2,000 | | △700 | | |
| | 兼業事業 | 400 | | 800 | | △400 | | |
| | 合計 | 113,800 | | 120,000 | | △6,200 | | |
| 売上高 | 土木事業 | 63,400 | | 66,800 | | △3,400 | | 大規模更新・修繕工事の工期長期化 |
| | 建築事業 | 44,500 | | 48,500 | | △4,000 | | |
| | 製造事業 | 1,400 | | 1,900 | | △500 | | |
| | 兼業事業 | 400 | | 800 | | △400 | | |
| | 合計 | 109,700 | | 118,000 | | △8,300 | | |
| 売上 総利益 | 土木事業 | 15.8% | 10,000 | 13.5% | 9,030 | 2.3% | 970 | 個別工事の原価の見直し |
| | 建築事業 | 9.0% | 4,000 | 9.6% | 4,680 | △0.6% | △680 | |
| | 製造事業 | 14.3% | 200 | 9.5% | 180 | 4.8% | 20 | |
| | 兼業事業 | 50.0% | 200 | 13.8% | 110 | 36.2% | 90 | |
| | 合計 | 13.1% | 14,400 | 11.9% | 14,000 | 1.2% | 400 | |
| 販売費及び一般管理費 | 8.7% | 9,500 | 7.7% | 9,100 | 1.0% | 400 | 人件費、開発費 (PSMAX)の増加 | |
| 営業利益 | 4.5% | 4,900 | 4.2% | 4,900 | 0.3% | - | | |
| 経常利益 | 4.4% | 4,800 | 4.1% | 4,800 | 0.3% | - | | |
| 当期純利益 | 3.1% | 3,400 | 2.9% | 3,400 | 0.2% | - | | |

17

中期経営計画2019の進捗

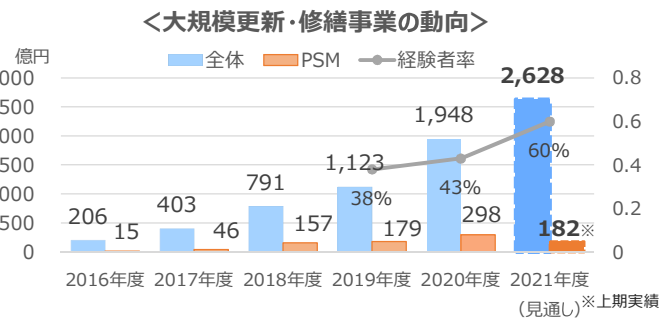


主要テーマの進捗状況

大規模更新・修繕工事を主力事業として発展・成長させる

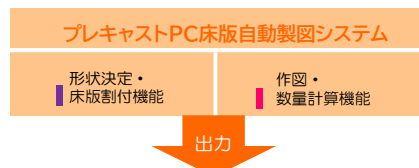
- NEXCOをはじめとする高速道路会社からの大規模更新・修繕事業は、順調に進捗している
 - 工事要員の経験率は向上しているものの、引き続き全体的な要員の調整を実施
 - 経験値の向上に伴い、生産高も向上している。今後はその他の工種での生産性向上が課題
 - 当社独自技術のリパッシュ工法の大型受注

| 工事名（発注者） | 工事概要 |
|------------------------------------|----------------------|
| 阪和自動車道 土丸橋（上り線）PC上部工補修工事（NEXCO西日本） | グラウト再注入528箇所（1,200L） |



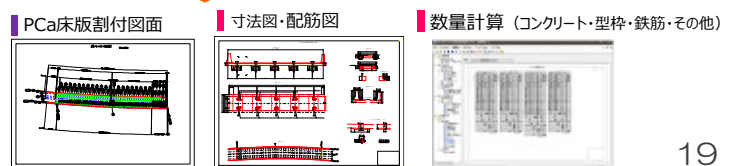
ICTの活用を推進し生産性を向上させる

- PSMAX推進委員会の取り組み
 - 床版取替工事に生産性向上の取り組みでは、「プレキャストPC床版自動製図システム」をJIPテクノサイエンス社と共同開発



設計の生産性向上

●床版設計業務の大幅な効率化省力化を実現



主要テーマの進捗状況

PC技術を核とした元請けおよび設計施工案件の取り組みを強化する

- PCaPC工法を採用した大型津波避難施設（三重県桑名市）の建設が進捗
 - 【事業規模】
 - 桑名市津波避難施設
 - 工期：2021年1月～22年8月
 - 規模：21m×24m 500㎡×3層
 - 収容想定人数：1,500人
- PC技術を活用した元請案件受注への取り組みは、施主にはPC工法の優位性が理解されるもコスト面が課題
 - 意匠、構造、設備部門でコスト低減となる技術開発等が最重要課題



CO2削減に向けた取り組み

- 株式会社ホワイトデータセンター（本社：北海道美唄市）へ共同出資し、本年4月に創業
 - 除雪の冷熱と再生可能エネルギーを利用することで、CO2排出量ゼロを実現した、国内トップクラスの省エネデータセンターの運営
 - 地産地消型の再生可能エネルギーの発電事業も計画

【会社概要】

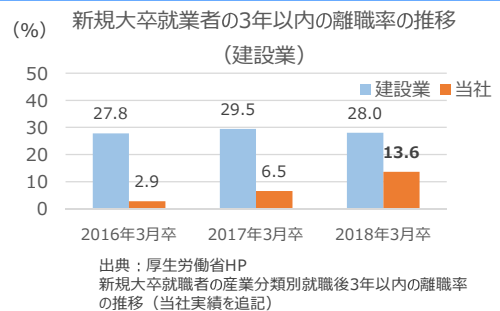
社名：株式会社ホワイトデータセンター
 設立日：2021年4月1日
 資本金：22,000万円
 本店所在地：美唄市字茶志内3623番地10
 代表取締役：伊地知 晋一（共同通信デジタル代表取締役専務）
 Webサイト：https://w-dc.info/



主要テーマの進捗状況

多様な人材の確保・育成を行い職場環境を活性化し、各人の能力向上を図る

- 人材確保・新たな研修の取り組み
 - 定期採用（31名）・中途採用（4名）と計画通りに進捗
 - 海外事業の拡大に向け現地および国内外人採用の推進（2名）
 - With/Afterコロナへの対応として、Web等を活用した採用活動および研修を実施
 - 働き方改革の推進等により職場環境が改善するもミスマッチによる若年層の離職増加（9名）
 - 正規配属から毎月Webを利用した近況報告シートの提出や若手社員座談会、個別面談等のフォローを実施中
 - 定年退職後の雇用制度（エルダー社員制度）を4月に導入し、60歳以降も就業を希望する社員の65歳迄無条件雇用をスタート

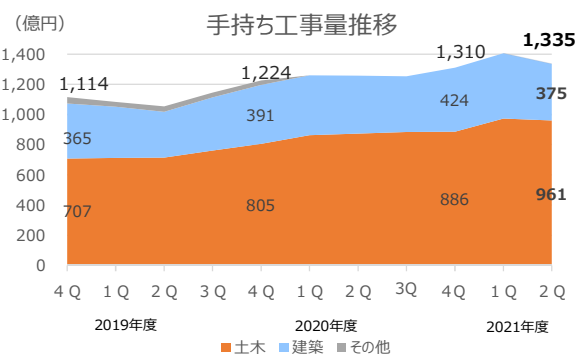


工期の長い大規模更新事業の工事量が豊富、手持ち工事量は、順調に積み増し

- 手持ち工事量は、土木事業の大規模更新事業を主軸に積み増し

大型繰越工事

| 工事名（発注者） | 工期 |
|-----------------------------|------------------|
| 東名高速道路 大井川橋床版取替工事（NEXCO中日本） | 2021年4月～2027年12月 |
| 新名神高速道路 信楽川橋（NEXCO西日本） | 2020年11月～2025年3月 |
| 新名神高速道路 城陽第二高架橋東（NEXCO西日本） | 2019年10月～2024年4月 |



Appendix. ご参考

会社概要・沿革

| 会社概要 | |
|------|--|
| 名称 | 株式会社ピーエス三菱 |
| 本社 | 〒104-8215 東京都中央区晴海二丁目5番24号 晴海センタービル3階 Tel (03)-6385-9111 |
| 設立 | 1952年3月1日 |
| 資本金 | 42億1,850万円 |
| 上場 | 東京証券取引所市場第1部 |
| 事業内容 | 1.プレストレストコンクリート（PC）工事の請負ならびに企画、設計、施工監理 2.土木一式工事、建築一式工事の請負ならびに企画、設計、施工監理 3.土木建築構造物の維持、補修に関する事業 4.プレストレストコンクリート（PC）製品およびプレキャスト・コンクリート製品の製造、販売ならびにそれらの製造用具および附属資材部品の製作、販売 5.プレストレストコンクリート（PC）工事前機械器具その他建設用機械器具の設計、製作、販売および賃貸 6.鉱物の採掘およびその請負 7.不動産の売買、賃貸およびそれらの仲介ならびに所有管理 8.運送業および倉庫業 9.損害保険代理業および生命保険の募集に関する業務ならびに自動車損害賠償保障法に基づく保険代理業 10.前各号に関連ある一切の業務 |

| 沿革 | | |
|------|---|-------------------------------------|
| | (株)ピー・エス | 三菱建設(株) |
| 1952 | 東日本重工業（現 三菱重工業(株)）七尾造船所の諸施設及び従業員を引き継ぎピー・エス・コンクリート(株)を設立 | |
| 1960 | | 三菱鉱業(株)ほか三菱系列企業10社が発起人となり、新菱建設(株)設立 |
| 1969 | | 三菱建設(株)に社名変更 |
| 1989 | インドネシアにて合弁会社 PT.Komponindo Betonjaya（略称：PT.KOBE）社設立 | |
| 1991 | (株)ピー・エスに社名変更 | |
| 2002 | 合併により(株)ピーエス三菱発足 | |
| 2004 | ベトナムにて VINA-PSMC Precast Concrete Co., Ltd .設立 | |
| 2012 | インドネシアにてPT. Wijaya Karya Komponen Beton社設立 | |



長生橋（石川県七尾市）

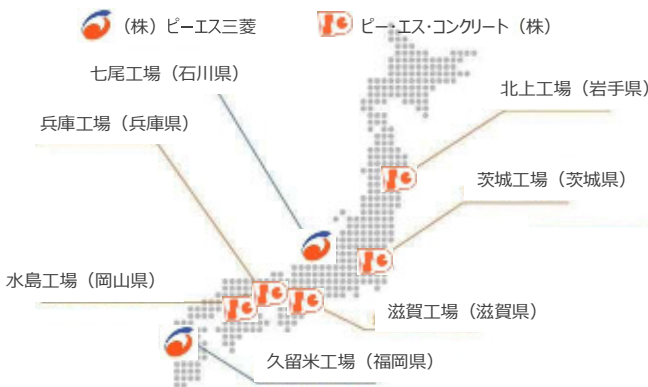
1952年に完成したわが国初のプレストレストコンクリート橋。2001年に河川改修に伴って撤去され、一部が希望の丘公園に歩道橋として保管されている。海岸線近くの立地条件にありながら、撤去時の調査において、驚異的な耐久性が確認された。

グループネットワーク

ピーエス三菱グループ（主要国内5社）

| | | | |
|--|------------------|---|--|
|  株式会社ピーエス三菱 P.S. Mitsubishi Construction Co., Ltd. ・東京土木支店 ・東京建築支店 ・札幌支店 ・東北支店 ・大阪支店 ・名古屋支店 ・広島支店 ・九州支店 支店 営業所 ・28箇所 | 株式会社ピーエスケー |  | PC工事における機材の企画・設計・製作・賃貸・販売、資材の製造・販売およびこれらの運用・活用に関するエンジニアリング |
| | 株式会社ニューテック康和 |  | 道路・鉄道・港湾等の構造物のメンテナンス、リニューアル |
| | ピー・エス・コンクリート株式会社 |  | PC製品の製造販売 |
| | 菱建商事株式会社 |  | 建築資材販売、物流、不動産関連など |
| | 菱建基礎株式会社 |  | 土木・建築構造物の基礎工事など地下分野の総合専門工事 |

国内工場ネットワーク



海外ネットワーク



事業構成

建築建設事業

【強み】

- プレキャスト（PCa）工法により高品質・高強度の部材を安定的に供給が可能
- 独創的なPC建築から一般建築まで優れた企画提案力で幅広い顧客基盤を持つ
- 三菱グループの唯一のゼネコンとして、高度な技術力により様々なニーズに対応した構築物を提供

- PC工事その他一般建築工事の請負
- PC製品の製造販売

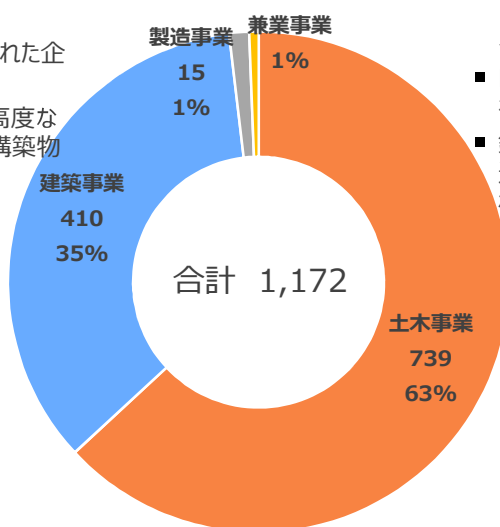


五十嵐電機製作所 新本社ビル

製造事業

- コンクリート製品の製造販売

セグメント別売上高



セグメント別売上高・構成比率
(2021.3月期 単位：億円)

土木建設事業

【強み】

- 日本におけるプレストレストコンクリート（PC）の実用化に初めて成功し、PCのパイオニアとして、多くの橋梁施工実績
- PC業界のトップランナーとして、多くの技術を開発し、国土基盤の整備に貢献
- 鉄道・空港・港湾・橋梁下部工・上下水道・発電所・防災などPC橋梁のみならず、様々な土木全般の事業を展開

- PC工事その他一般土木工事の請負
- PC製品の製造販売



新名神高速道路孤野第二高架橋他3橋（PC上部工）工事

その他兼業事業

- 不動産の販売・賃貸・仲介
- 損害保険代理店事業

プレストレストコンクリート (PC) 技術とプレキャスト (PCa)技術とは

プレストレストコンクリート (PC) とは

PCは「あらかじめ (プレ) 応力 (ストレス) を与えられたコンクリート」のことです

- コンクリートの最大の弱点(引張には弱い)を克服することができます
- 圧縮する力を与えることで、大きな引っ張る力が作用してもひび割れを制御することができます
- 上記により、柱や梁を細くしたり空間の距離を大きく取ることができます



プレキャスト(PCa)とは

高強度のコンクリートを使用し、あらかじめ工場で製作したコンクリート部材です

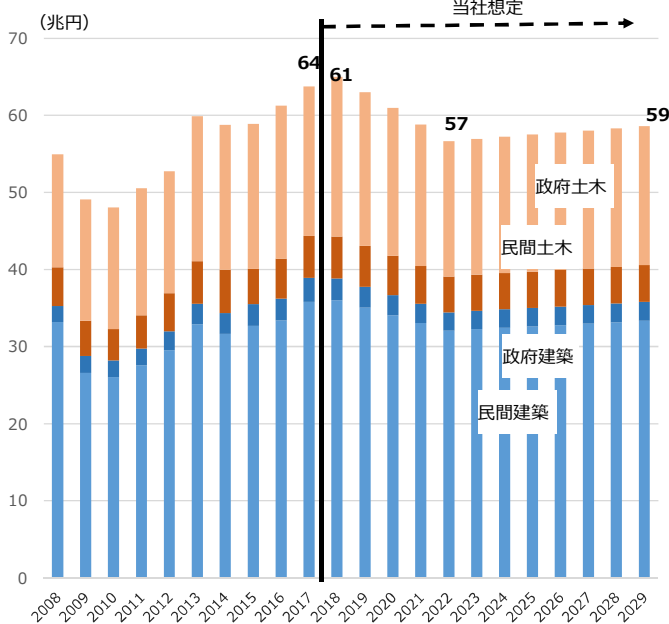
- 工場で生産されるので、高品質・高精度で、高耐久を有しております
- 現場で型枠を組み施工した場合より周辺の環境に優しい工法です
- 工場で部材を製作する為、現場作業の省力化・スピード化が図れます



今後の事業環境の見通し

建設市場の推移 (中期経営計画2019策定時)

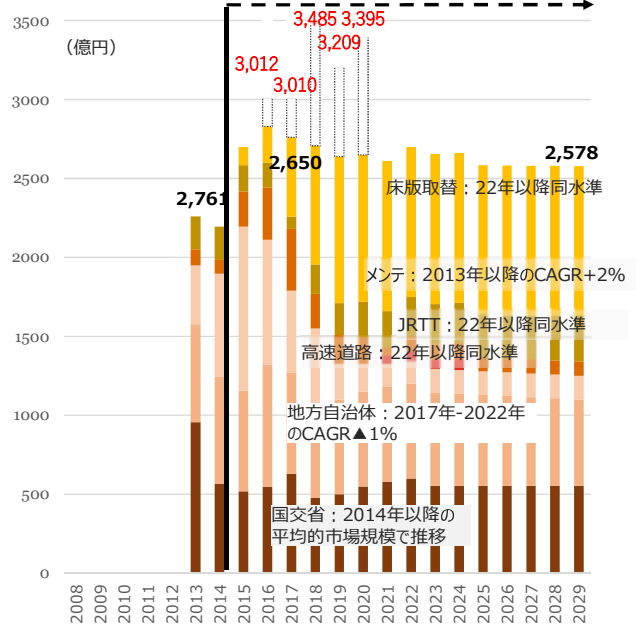
- 建設市場全体 (土木・建築) では、2022年に57兆円に減少し、GDP予測から59兆円規模へ微増と想定



※「GDP予測」×「建設投資/GDP比率の予測」から建設投資額を試算。建設投資額は「民間建築の維持修繕市場」を含んでいないため、当該金額を加算したものを「建設市場」とした

PC土木市場の推移 (中期経営計画2019策定時)

- PC土木市場は、新設橋梁の減少とともに維持・補修事業が本格化と想定



※赤字はPC建協発表のPC市場の実績値 (建築含む)

DXに対する取り組み

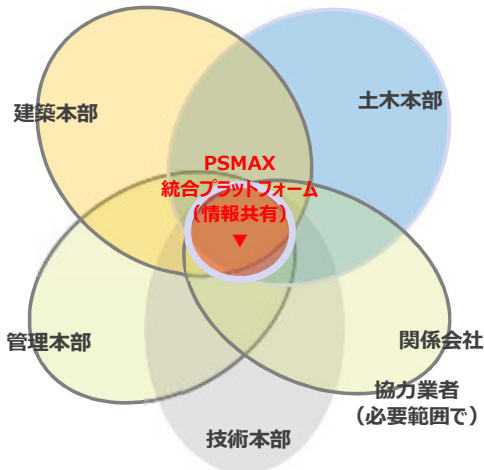
全社横断的組織により生産性向上に向けたシステム構築を推進

- デジタル技術の活用によって、建設事業やビジネスモデルを変革
 - 生産性向上、企業の社会的責任（CSR）
- 全社横断的組織により生産性向上に向けたシステム構築を推進



PSM-Advanced Construction System(PSMACS)
最大限に進化したピーエス三菱Grの※建設システム

(ICT・AIを活用した情報化と機械化を融合・進化させ、
当社グループ独自の建設システムを構築する)

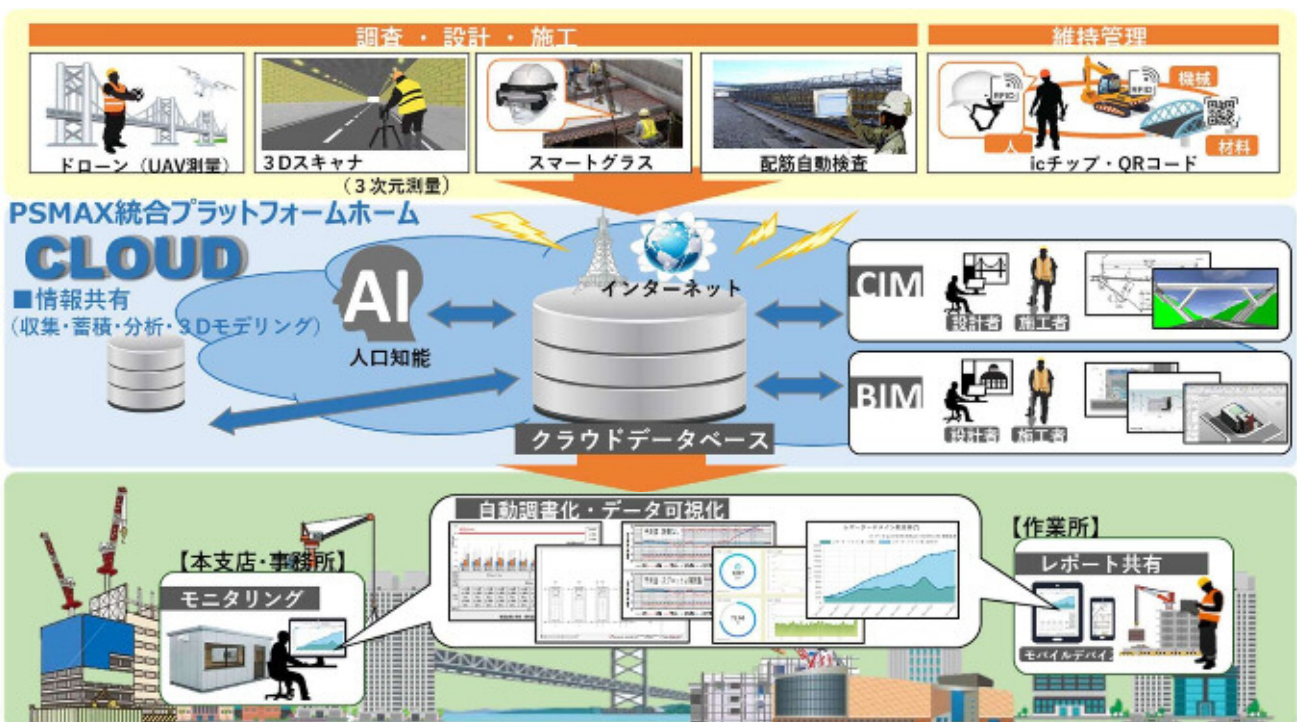


※ PSMAXの概要

- 1) クラウドを活用したPSMAX統合プラットフォームの構築
- 2) 省力・省人化目的の要素技術による生産性/利益向上
- 3) BIM/CIMの構築と要素技術との連携による生産管理
- 4) 部署内外の情報連携による不適合生産・手戻りの回避
- 5) 共有情報を活用した施工の機械化、工場のオートメーション化

DXに対する取り組み

PSMAX システム概要



DXに対する取り組み

これまでの取り組み状況

開発する要素技術の分類

【設計・施工計画支援】

意匠・構造・施工BIM、CIM、床版自動製図システム

【施工・製造支援】

ショットライン壁高欄製作、工場製品管理システム、UAVシステム

【通信情報支援】

行動検知システム、遠隔作業支援システム、バイタルセンシング

【出来形測量・検査支援】

上越し管理システム、点群データ解析システム、配筋検査システム

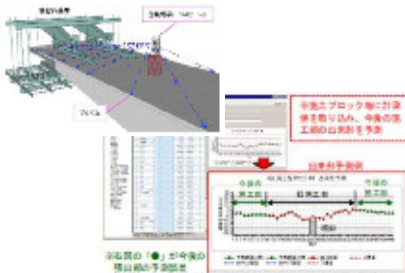


開発案件の紹介（3件抜粋）

【張り出し架設上げ越し管理システム】

システムの導入により計測時間短縮と品質管理向上を図る。同システムについては技術提案に積極採用し、既に4件の受注実績を積上げている。

出来形管理精度向上と労働時間削減に寄与



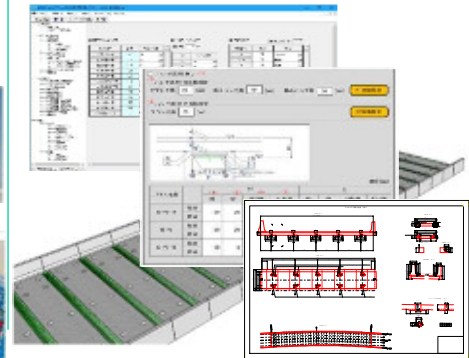
【BIM活用(建築本部)】

受注物件による意匠設計のBIM対応やPC生産設計のBIMの実施が次第に増えている。今後は施工BIMへの取り組みを本格化させる。



【PCa床版自動設計製図の開発】

床版割付/形状の自動決定～自動製図



DXに対する取り組み

これまでの取り組み状況

生産性向上に向けた技術開発を推進

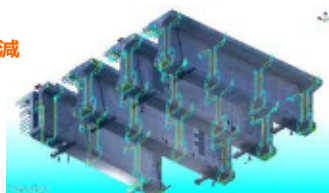
「PSMAX推進委員会」の開発案件の自動計測システム等は現場で実証確認を終え、採用拡大を推進



測量に要する技術者を削減

2・3人 → 1人

- レーザーキャナー計測
 - 点群データ処理
 - 自動調書作成 ※
 - BIM・CIMデータ互換 ※
- ※まもなく完成予定



工場製品の計測例



3Dレーザーキャナーを用いた自動計測

測量に要する時間を大幅に短縮

1ショット ↓ 300測点の高さを測定

100分 → 15分



スマートフォン内蔵カメラを用いた自動計測



UVAを活用した測量事例（支承位置測量・橋面出来高測量）

多くのいのちを 守りたい。

ピーエス三菱の津波避難施設と人工地盤は、塩害に強く耐久性100年を可能にするプレストレスト・コンクリート(PC)製です。建設工事で使用する部材はあらかじめ工場で製作するため、現場での作業が軽減されます。優れた耐久性によってメンテナンス等のランニングコストが抑えられ、経済的で環境にやさしい工法です。

建設実績

全国28ヶ所



プレストレストコンクリート製防災施設実績

全国

No.1

*当社調べによる(令和3年3月現在)

津波避難施設 実績18件 施工中3件

人工地盤実績7件



三菱グループ唯一の総合建設会社



ピーエス三菱

MEMO



Lined area for writing the first memo.

MEMO



Lined area for writing the second memo.



2019-2021年度選定

将来予測に関する注意事項

本資料につきましては投資家の皆様への情報提供のみを目的としたものであり、売買の勧誘を目的としたものではありません。本資料における将来予想に関する記述につきましては、目標や予測に基づいており、確約や保証を与えるものではありません。また、将来における当社の業績が、現在の当社の将来予想と異なる結果になることがある点を認識された上で、ご利用ください。また、業績等に関する記述につきましても、信頼できると思われる各種データに基づいて作成されていますが、当社はその正確性、安全性を保证するものではありません。本資料は、投資家の皆様がいかなる目的にご利用される場合においても、ご自身のご判断と責任においてご利用されることを前提にご提示させていただくものであり、当社はいかなる場合においてもその責任は負いません。このため、実際の結果と大きく異なったり、予告なしに変更される可能性がありますので、あらかじめ御了承ください。

IRに関するお問い合わせ先

株式会社ピーエス三菱 管理本部 総務部 広報・IRグループ
〒104-8215 東京都中央区晴海二丁目5番24号 晴海センタービル
TEL : 03-6385-8002 FAX : 03-3536-6927 メールアドレス : koho.ir@psmic.co.jp