



2022年3月期第3四半期 決算説明資料

2022年1月

 **アイザワ証券グループ株式会社**
AIZAWA SECURITIES GROUP CO., LTD.

※持株会社体制への移行に伴い、2021年10月1日付で藍澤証券株式会社からアイザワ証券グループ株式会社に商号を変更しております。

FY 2021- 2022 Financial Results

本資料は、2022年3月期第3四半期決算の業績等に関する情報の提供を目的としたものであり、当社が発行する有価証券の投資を勧誘することを目的としたものではありません。

本資料は2021年12月末日現在のデータに基づいて作成されております。

本資料に記載された意見や予測等は、資料作成時点の当社の判断であり、その情報の正確性、完全性を保証し又は約束するものではなく、また今後、予告なしに変更されることがあります。



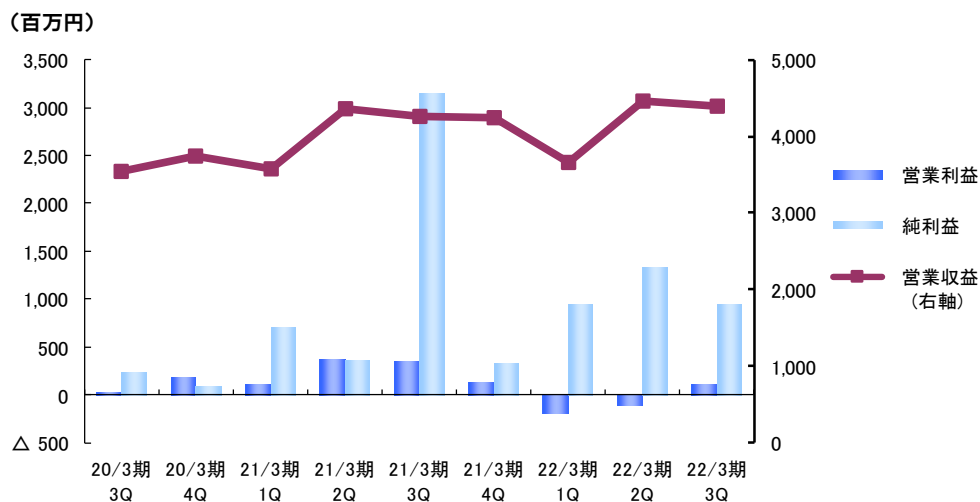
当連結会計期間（第3四半期）の営業収益は前四半期比1.3%減の43億99百万円、営業利益1億8百万円、経常利益3億11百万円、親会社株主に帰属する四半期純利益は同29.5%減の9億40百万円となりました。

決算概要

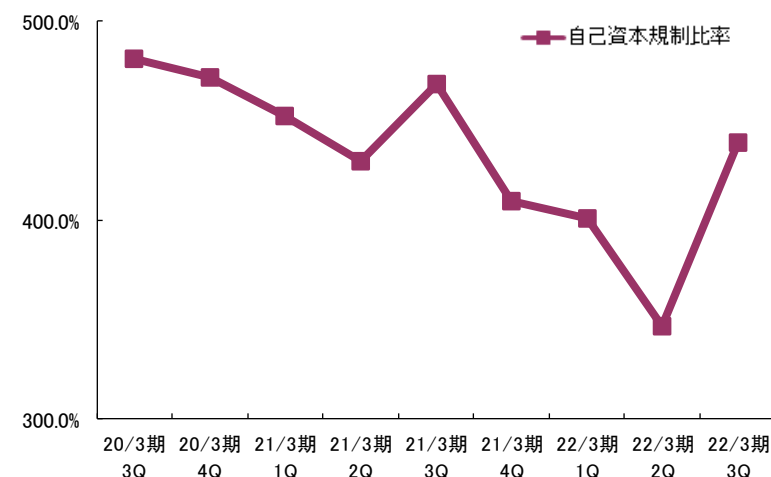
(百万円)

	累 計			四 半 期						
	21/3期 3Q	22/3期 3Q	前年同期比 増減率	21/3期 3Q	21/3期 4Q	22/3期 1Q	22/3期 2Q	22/3期 3Q	21/3期3Q比 増減率	22/3期2Q比 増減率
営業収益	12,191	12,515	2.7%	4,255	4,241	3,657	4,457	4,399	3.4%	△1.3%
純営業収益	12,103	12,385	2.3%	4,228	4,212	3,625	4,417	4,341	2.7%	△1.7%
販売費・一般管理費	11,302	12,589	11.4%	3,889	4,083	3,821	4,535	4,232	8.8%	△6.7%
営業利益又は営業損失	801	△204	-	338	128	△195	△117	108	△67.9%	-
経常利益又は経常損失	1,566	1,345	△14.1%	626	△24	1,155	△122	311	△50.3%	-
親会社株主に帰属する純利益	4,213	3,224	△23.5%	3,146	324	949	1,334	940	△70.1%	△29.5%
総資産	-	-	-	109,514	107,127	109,731	135,212	107,467	△1.9%	△20.5%
純資産	-	-	-	56,509	58,346	59,179	59,814	59,476	5.3%	△0.6%
EPS(円)	102.66	81.72	-	76.79	8.06	23.83	28.17	24.08	-	-
BPS(円)	-	-	-	1,397.98	1,444.30	1,462.16	1,474.88	1,471.82	-	-
自己資本規制比率	-	-	-	468.8%	409.8%	400.5%	346.2%	438.8%	-	-

営業収益・営業利益・純利益の推移



自己資本規制比率推移





営業収益の内訳と推移 – [連結]

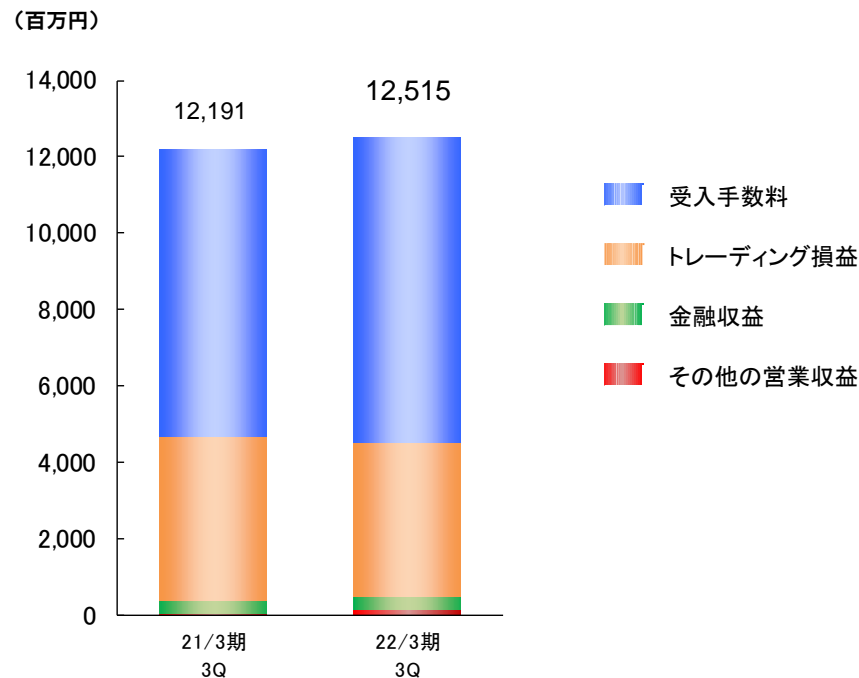
Breakdown / Operating revenues [consolidated]

第3四半期（会計期間）の受入手数料は、前四半期比6.1%減の27億11百万円となりました。
トレーディング損益は同7.6%増の15億16百万円、金融収益は同2.4%減の1億5百万円となりました。

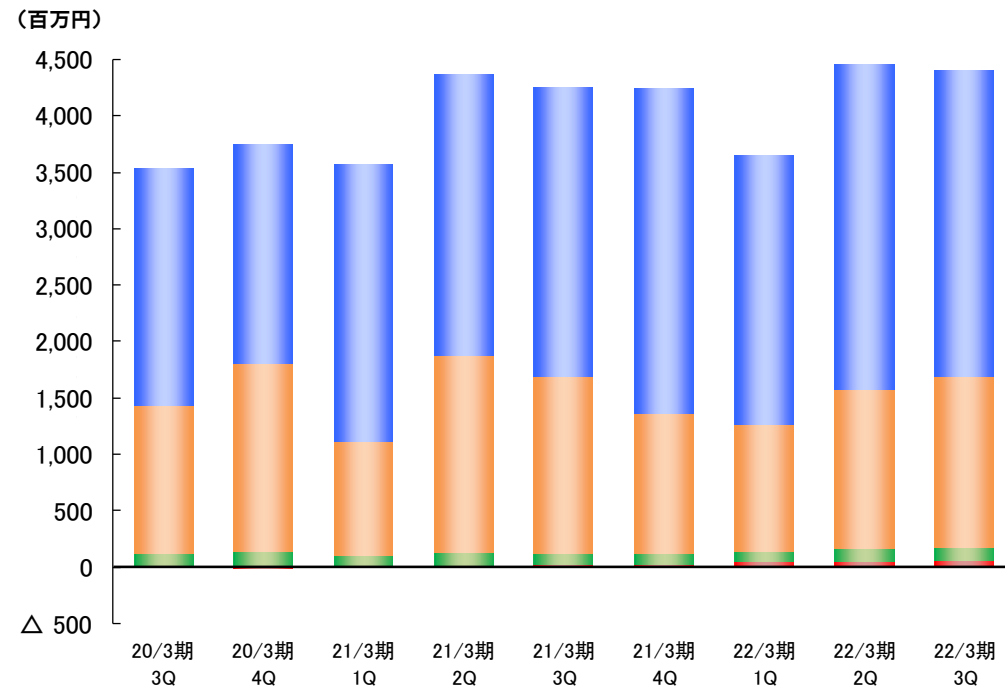
営業収益の内訳の推移

	20/3期 3Q	20/3期 4Q	20/3期 累計	21/3期 1Q	21/3期 2Q	21/3期 3Q	21/3期 4Q	21/3期 累計	22/3期 1Q	22/3期 2Q	22/3期 3Q	21/3期3Q比 増減率	22/3期2Q比 増減率
営業収益	3,538	3,741	14,188	3,571	4,364	4,255	4,241	16,433	3,657	4,457	4,399	3.4%	△1.3%
受入手数料	2,106	1,943	7,342	2,463	2,491	2,564	2,881	10,401	2,395	2,887	2,711	5.7%	△6.1%
トレーディング損益	1,312	1,658	6,320	1,003	1,742	1,567	1,237	5,550	1,115	1,410	1,516	△3.2%	7.6%
金融収益	113	140	508	96	110	100	99	407	103	108	105	4.7%	△2.4%
その他の営業収益	6	△1	17	7	19	22	23	73	43	51	65	186.4%	27.3%

累計前年同期比



四半期比





受入手数料の科目別内訳と推移 - [連結]

Breakdown / Commissions [consolidated]

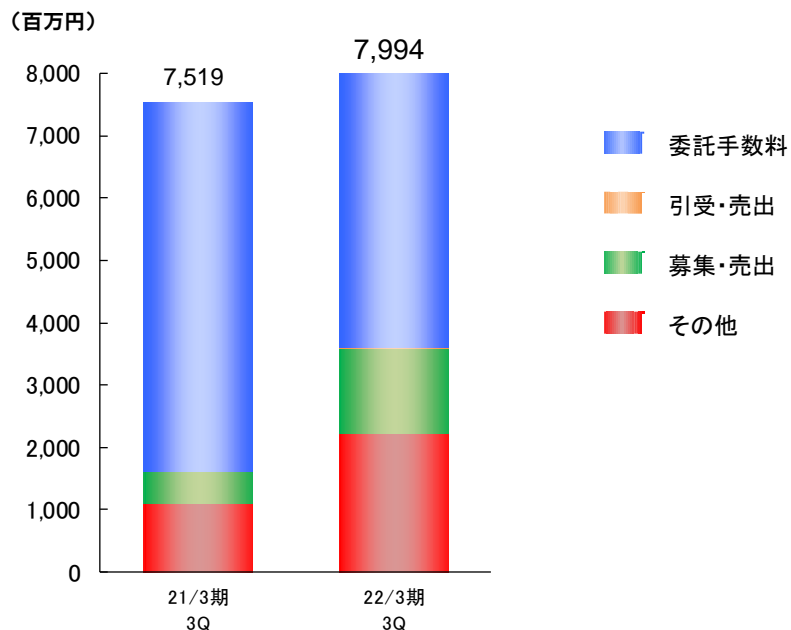
第3四半期（会計期間）の委託手数料は、前四半期比0.1%増の15億3百万円となりました。
株式委託手数料及び株式委託売買代金の内訳は17ページをご参照ください。
その他の受入手数料は、同18.4%減の7億26百万円となりました。

受入手数料の科目別内訳の推移

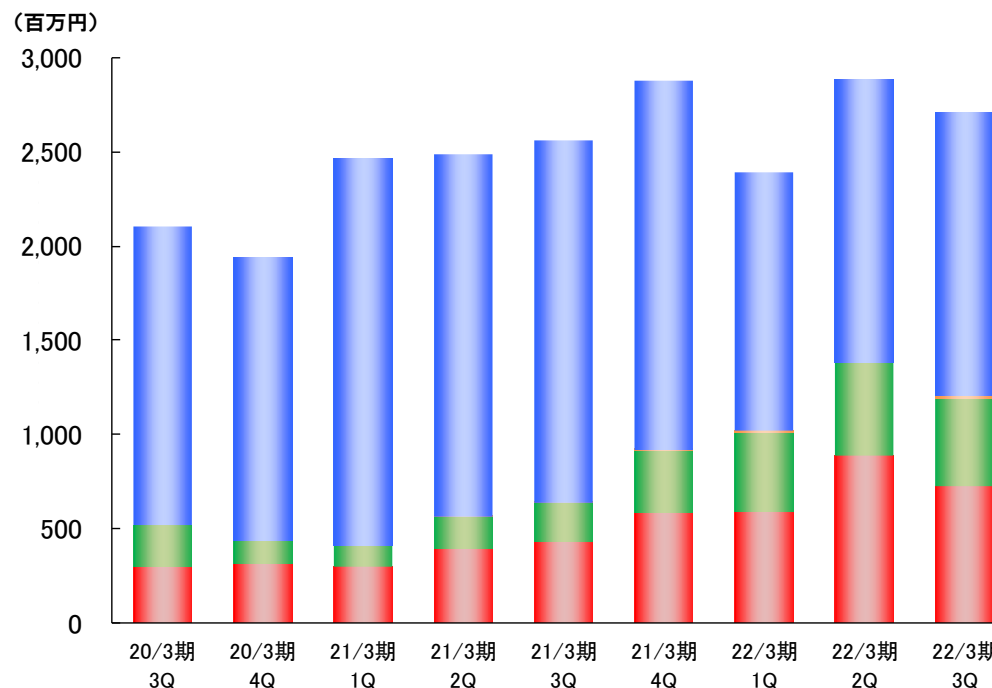
(百万円)

	20/3期 3Q	20/3期 4Q	20/3期 累計	21/3期 1Q	21/3期 2Q	21/3期 3Q	21/3期 4Q	21/3期 累計	22/3期 1Q	22/3期 2Q	22/3期 3Q	21/3期3Q比 増減率	22/3期2Q比 増減率
受入手数料	2,106	1,943	7,342	2,463	2,491	2,564	2,881	10,401	2,395	2,887	2,711	5.7%	△6.1%
委託手数料	1,585	1,503	5,406	2,052	1,926	1,925	1,964	7,868	1,378	1,502	1,503	△21.9%	0.1%
引受・売出	0	1	15	1	1	1	1	4	3	3	18	886.1%	405.9%
募集・売出	219	130	672	116	172	209	326	825	425	491	463	121.2%	△5.6%
その他	300	308	1,248	293	391	428	588	1,701	589	890	726	69.7%	△18.4%

累計前年同期比



四半期比





受入手数料の商品別内訳と推移 – [連結]

Breakdown / Commissions [consolidated]

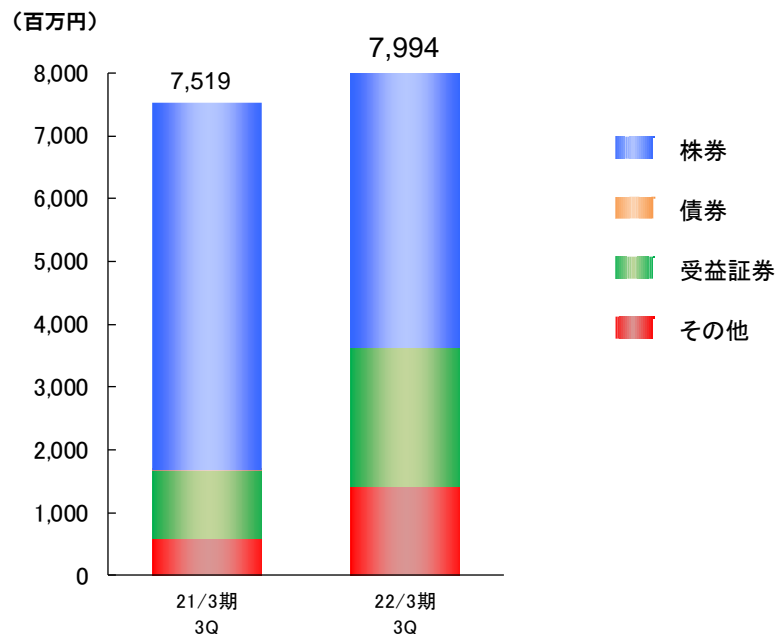
第3四半期（会計期間）の株券の受入手数料は、前四半期比0.1%減の15億円となりました。
 株式委託手数料及び株式委託売買代金の内訳は17ページをご参照ください。
 受益証券の受入手数料は、前四半期に引き続き投資信託販売が好調であった為、0.9%増の7億68百万円となりました。

受入手数料の商品別内訳の推移

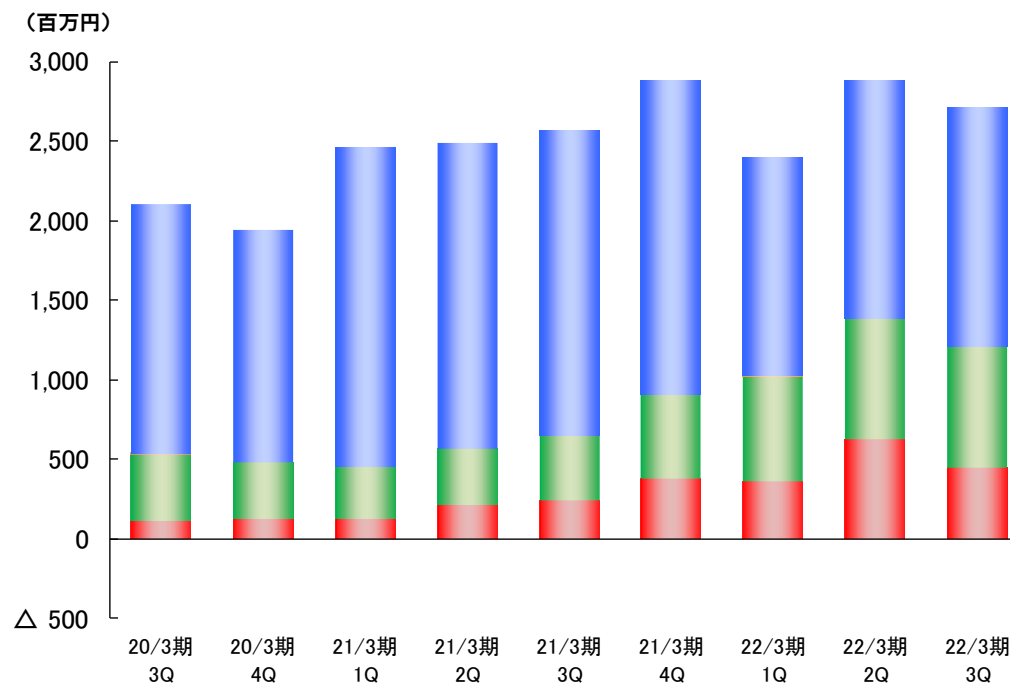
(百万円)

	20/3期 3Q	20/3期 4Q	20/3期 累計	21/3期 1Q	21/3期 2Q	21/3期 3Q	21/3期 4Q	21/3期 累計	22/3期 1Q	22/3期 2Q	22/3期 3Q	21/3期3Q比 増減率	22/3期2Q比 増減率
受入手数料	2,106	1,943	7,342	2,463	2,491	2,564	2,881	10,401	2,395	2,887	2,711	5.7%	△6.1%
株券	1,574	1,461	5,344	2,010	1,922	1,916	1,969	7,819	1,372	1,501	1,500	△21.7%	△0.1%
債券	1	0	4	1	△0	0	0	1	1	0	0	43.8%	168.8%
受益証券	414	352	1,492	319	355	403	529	1,608	666	761	768	90.2%	0.9%
その他	116	129	500	132	213	244	381	971	356	623	442	81.1%	△29.1%

累計前年同期比



四半期比





トレーディング損益の内訳と推移 – [連結]

Breakdown / Net gain on trading [consolidated]

第3四半期（会計期間）の株券等のトレーディング損益は、米国株国内店頭取引の増加により、前四半期比7.3%増の13億32百万円となりました。

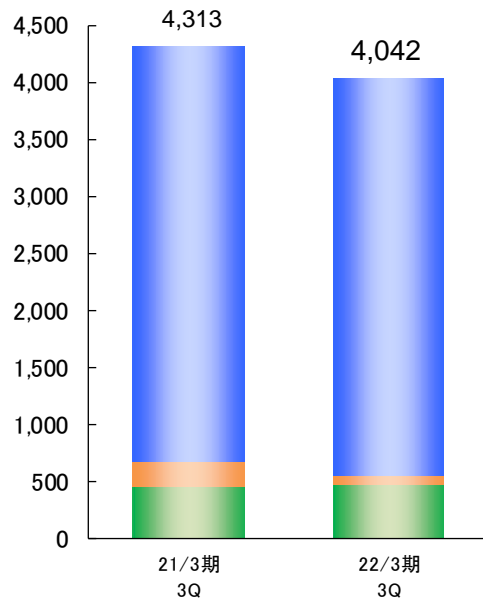
トレーディング損益の推移

(百万円)

	20/3期 3Q	20/3期 4Q	20/3期 累計	21/3期 1Q	21/3期 2Q	21/3期 3Q	21/3期 4Q	21/3期 累計	22/3期 1Q	22/3期 2Q	22/3期 3Q	21/3期3Q比 増減率	22/3期2Q比 増減率
トレーディング損益	1,312	1,658	6,320	1,003	1,742	1,567	1,237	5,550	1,115	1,410	1,516	△3.2%	7.6%
株券等	1,061	1,078	4,197	772	1,491	1,377	1,002	4,644	916	1,241	1,332	△3.3%	7.3%
債券等	119	421	1,559	61	70	80	48	260	34	30	24	△69.0%	△16.9%
為替等	131	159	563	168	181	109	185	645	163	138	159	46.0%	15.2%

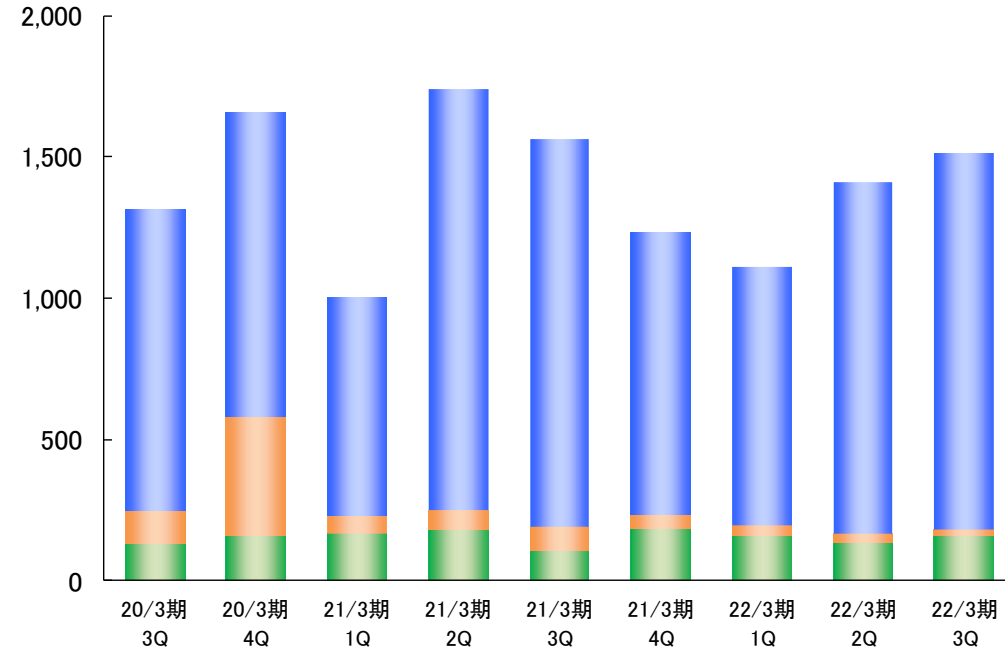
累計前年同期比

(百万円)



四半期比

(百万円)





金融収支の内訳と推移 – [連結]

Breakdown / The finance income and expenditure [consolidated]

第3四半期（会計期間）の金融収益は前四半期比2.4%減の1億5百万円、金融費用は同40.3%増の27百万円となり、差引金融収支は同11.8%減の78百万円となりました。

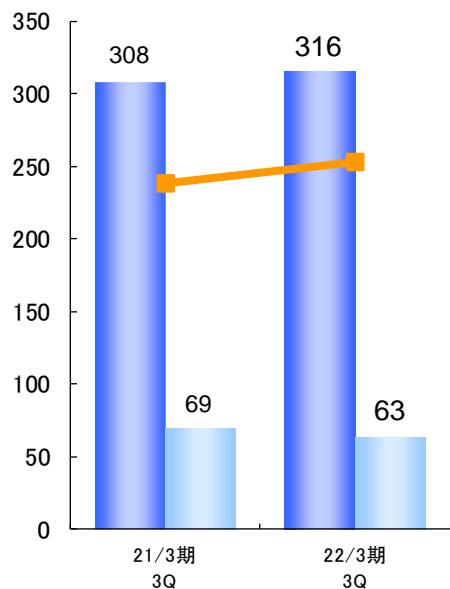
金融収支の推移

(百万円)

	20/3期 3Q	20/3期 4Q	20/3期 累計	21/3期 1Q	21/3期 2Q	21/3期 3Q	21/3期 4Q	21/3期 累計	22/3期 1Q	22/3期 2Q	22/3期 3Q	21/3期3Q比 増減率	22/3期2Q比 増減率
金融収益	113	140	508	96	110	100	99	407	103	108	105	4.7%	△2.4%
金融費用	32	26	118	24	25	20	20	90	16	19	27	36.0%	40.3%
金融収支	80	114	390	71	85	80	78	316	86	88	78	△3.0%	△11.8%

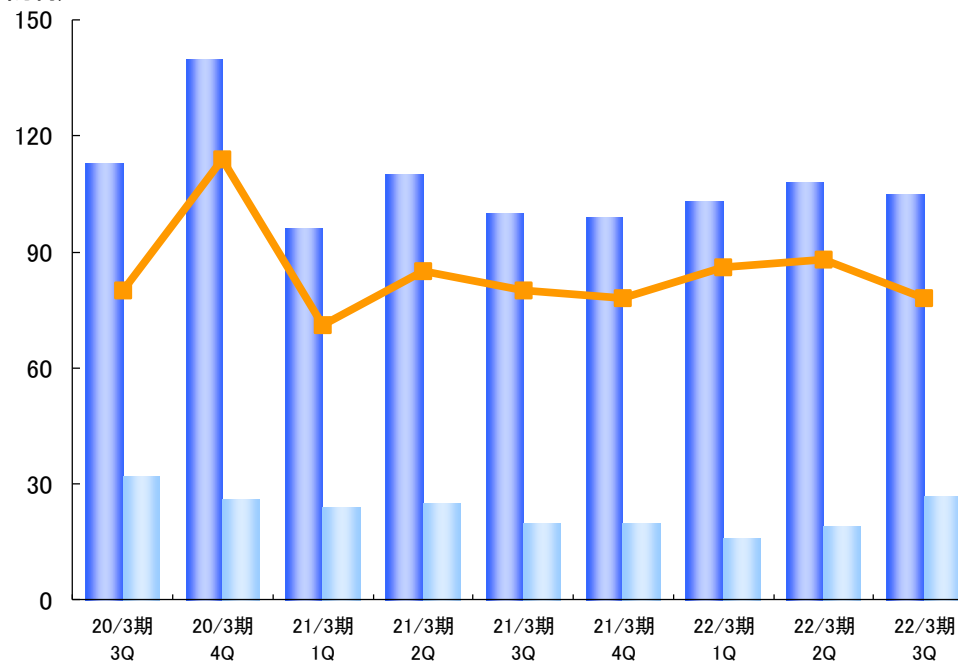
累計前年同期比

(百万円)



四半期比

(百万円)





販売費・一般管理費の内訳と推移 - [連結]

Breakdown / Selling, general and administrative expenses [consolidated]

第3四半期（会計期間）の販売費・一般管理費は、不動産関係費や事務費の減少により、前四半期比6.7%減の42億32百万円となりました。

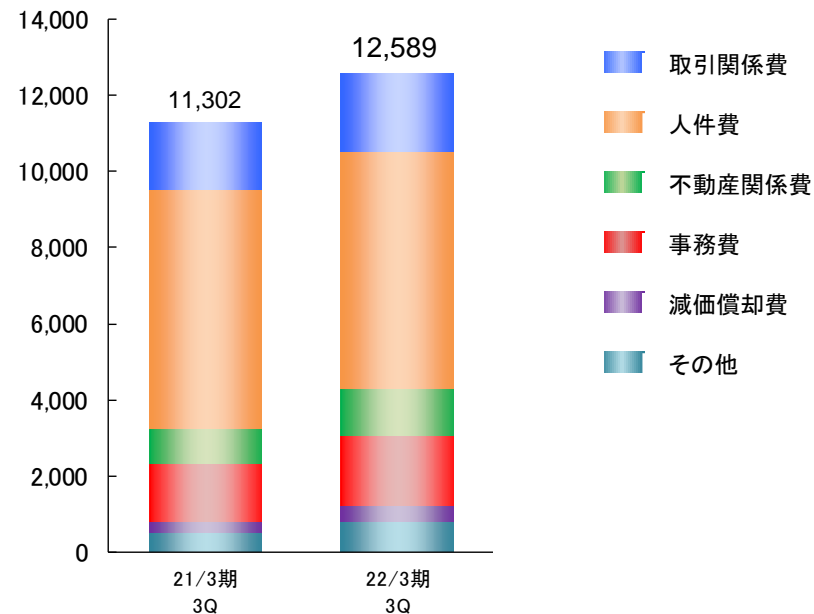
販売費及び一般管理費の推移

(百万円)

	20/3期 3Q	20/3期 4Q	20/3期 累計	21/3期 1Q	21/3期 2Q	21/3期 3Q	21/3期 4Q	21/3期 累計	22/3期 1Q	22/3期 2Q	22/3期 3Q	21/3期3Q比 増減率	22/3期2Q比 増減率
販売費・一般管理費	3,478	3,526	13,817	3,446	3,966	3,889	4,083	15,386	3,821	4,535	4,232	8.8%	△6.7%
取引関係費	591	579	2,265	547	625	603	655	2,431	579	721	761	26.3%	5.6%
人件費	1,915	1,946	7,631	1,908	2,239	2,133	2,084	8,365	1,930	2,173	2,127	△0.3%	△2.1%
不動産関係費	304	296	1,196	290	306	302	363	1,263	421	473	347	14.9%	△26.6%
事務費	466	480	1,857	495	502	550	587	2,135	528	781	549	△0.1%	△29.7%
減価償却費	72	78	307	74	98	97	144	414	141	143	88	△9.0%	△38.2%
その他	129	144	558	129	194	203	247	774	219	241	358	76.2%	48.1%

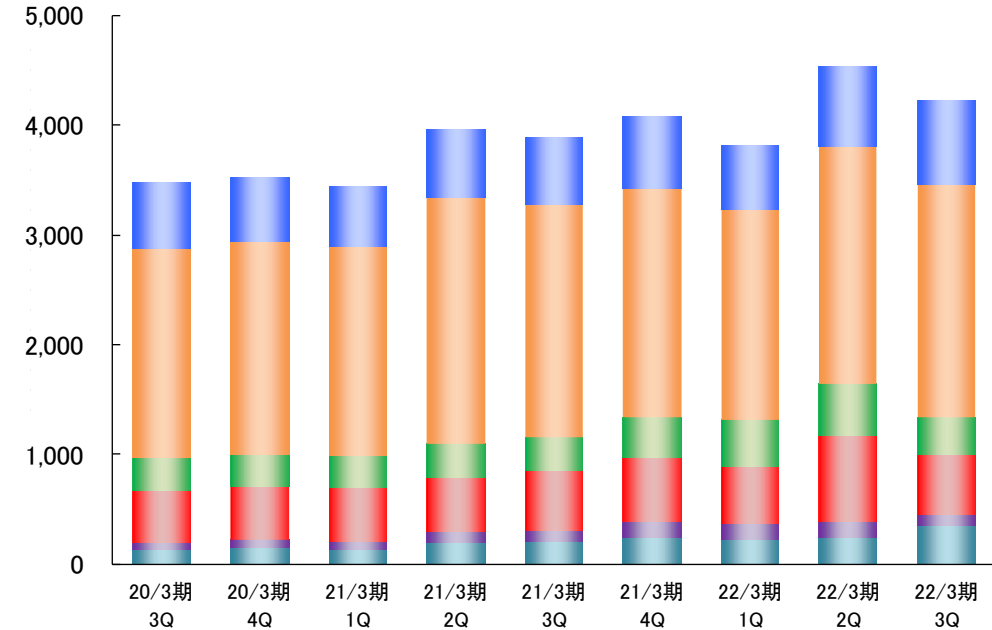
累計前年同期比

(百万円)



四半期比

(百万円)





営業外損益と特別損益の内訳と推移 – [連結]

Breakdown / Non-operating income or loss and Extraordinary income or loss [consolidated]

第3四半期（累計期間）の営業外収益は受取配当金等により16億37百万円、営業外費用は87百万円となりました。特別利益は投資有価証券売却益等により30億92百万円、特別損失は1億14百万円となりました。

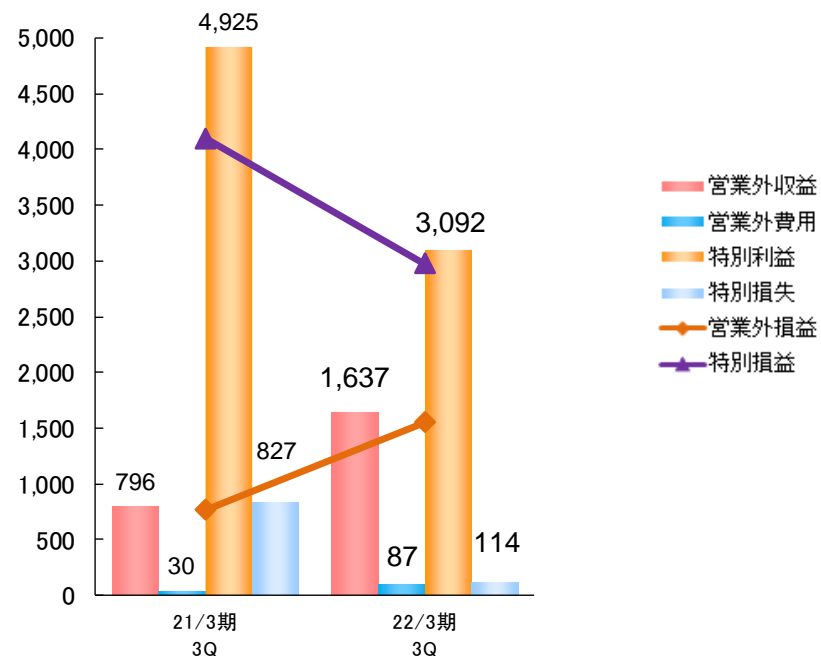
営業外損益と特別損益の推移

(百万円)

	20/3期 3Q	20/3期 4Q	20/3期 累計	21/3期 1Q	21/3期 2Q	21/3期 3Q	21/3期 4Q	21/3期 累計	22/3期 1Q	22/3期 2Q	22/3期 3Q	21/3期3Q比 増減率	22/3期2Q比 増減率
営業外収益	250	331	1,301	278	208	308	65	862	1,355	76	205	△33.5%	169.3%
営業外費用	0	29	32	23	△13	21	218	249	4	80	2	△87.5%	△96.7%
営業外損益	249	302	1,268	255	222	287	△152	612	1,351	△4	202	△29.5%	-
特別利益	55	321	399	490	134	4,300	728	5,654	89	1,934	1,069	△75.1%	△44.7%
特別損失	55	551	613	118	16	691	25	853	278	△277	112	△83.7%	-
特別損益	0	△229	△214	371	118	3,608	702	4,800	△189	2,211	956	△73.5%	△56.7%

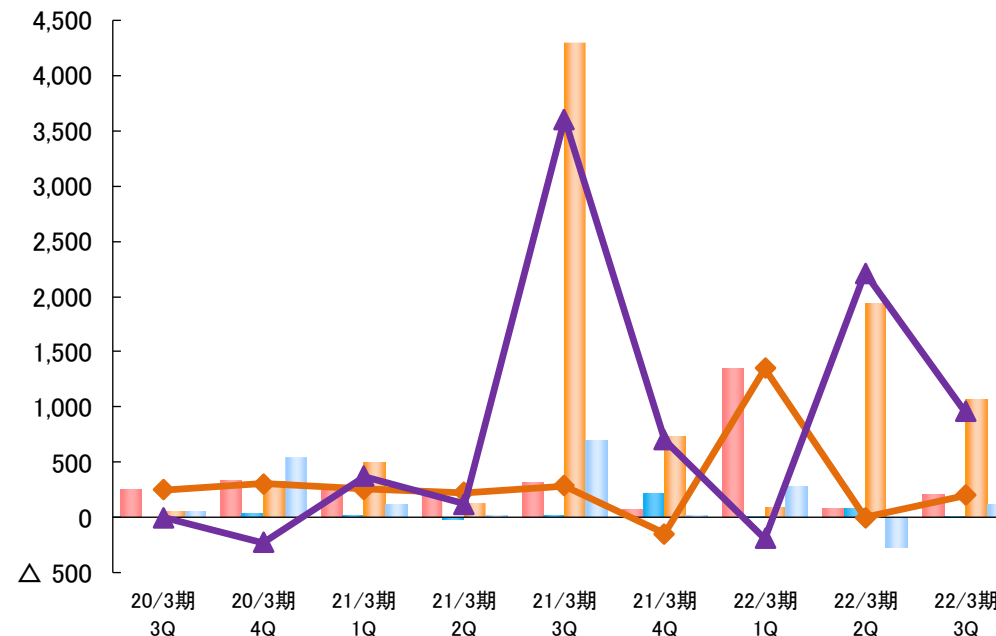
累計前年同期比

(百万円)



四半期比

(百万円)





貸借対照表 – [連結]

Consolidated Balance Sheets

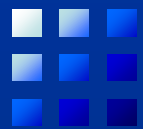
信用取引貸付金及び信用取引借入金がそれぞれ増加しております。当社は、2021年3月1日～2022年2月28日の期間で自己株式を150万株（自己株式を除く発行済株式総数に対する割合3.7%）、上限18億円で取得し、2021年12月31日までに1,468,300株を取得しました。

貸借対照表（抜粋）

	20/3期 期末	21/3期 期末	22/3期 3Q末
資産の部			
流動資産	54,831	64,440	71,690
現金・預金	15,635	16,707	20,896
預託金	22,089	27,740	24,087
営業投資有価証券	495	1,117	6,859
トレーディング商品	996	244	255
信用取引資産	13,834	16,297	17,525
信用取引貸付金	13,418	15,638	17,378
立替金	238	163	160
貸倒引当金	△0	△0	△0
固定資産	30,303	42,686	35,756
有形固定資産	4,492	6,701	7,345
無形固定資産	58	372	267
投資その他の資産	25,751	35,612	28,143
投資有価証券	24,451	33,530	26,054
貸倒引当金	△85	△5	△3
繰延資産	-	-	19
創立費	-	-	1
開業費	-	-	17
資産合計	85,134	107,127	107,467

(百万円)

	20/3期 期末	21/3期 期末	22/3期 3Q末
負債の部			
流動負債	32,373	42,029	39,741
トレーディング商品	91	94	2
信用取引負債	1,365	1,861	5,205
信用取引借入金	391	585	4,558
預り金	18,395	24,982	21,105
受入保証金	5,770	5,482	5,008
短期借入金	3,795	3,795	3,795
固定負債	2,437	6,605	8,102
繰延税金負債	1,988	5,150	4,510
特別法上の準備金	181	146	146
金融商品取引責任準備金	181	146	146
負債合計	34,992	48,781	47,990
純資産の部			
株主資本合計	46,291	48,128	48,760
うち自己株式	△1,580	△3,348	△4,607
その他の包括利益累計額	3,850	9,683	8,451
その他有価証券評価差額金	4,011	9,607	8,354
退職給付に係る調整累計額	△161	75	55
非支配株主持分	-	534	2,264
純資産合計	50,141	58,346	59,476
負債・純資産合計	85,134	107,127	107,467



参考情報

Supplemental Material

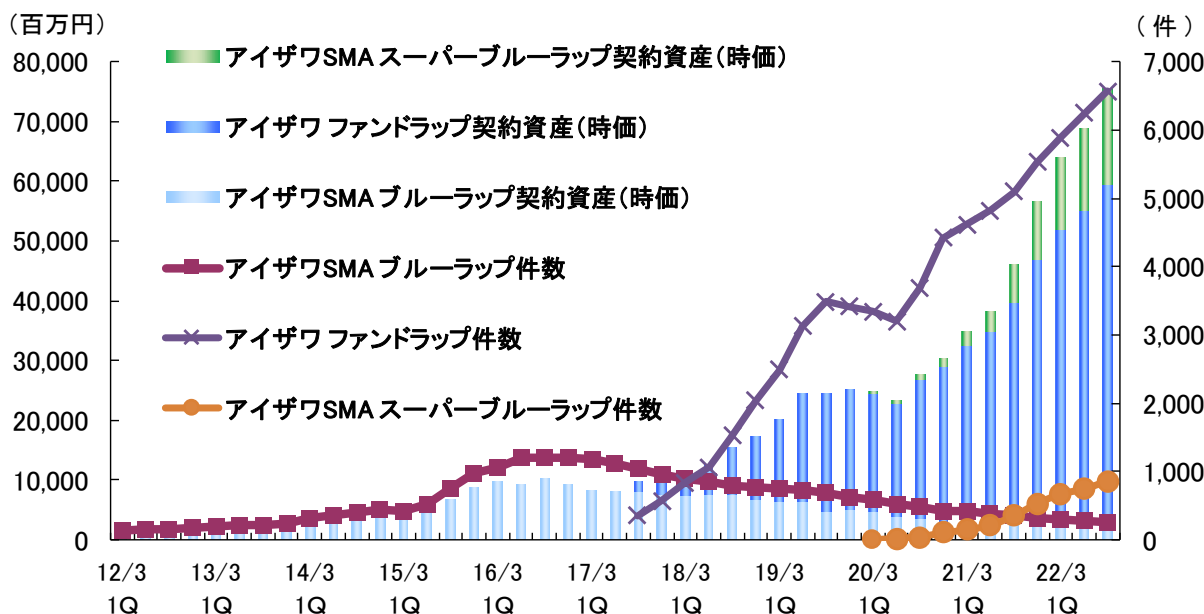


持続的な高収益体制を構築するため、投資一任運用サービスの提案によるコア資産の取込みを強化しております。
スーパーブルーラップ、ブルーラップ、ファンドラップの3つのサービスを通じてお客様の資産形成をサポートいたします。

契約件数と契約資産の推移

契約資産(時価)(百万円)、件数(件)

	20/3期 3Q	20/3期 4Q	21/3期 1Q	21/3期 2Q	21/3期 3Q	21/3期 4Q	22/3期 1Q	22/3期 2Q	22/3期 3Q	22/3期 2Q比 増減率
アイザワSMA スーパー ブルーラップ 契約資産 (時価)	742	1,536	2,347	3,359	6,297	9,727	12,078	13,839	16,015	15.7%
アイザワSMA ブルーラップ 件数	37	101	141	207	351	530	670	745	852	14.4%
アイザワSMA ブルーラップ 契約資産 (時価)	3,615	2,815	3,046	2,665	3,036	3,016	2,487	2,425	2,306	△4.9%
アイザワSMA ブルーラップ 件数	470	427	410	376	348	319	290	268	251	△6.3%
アイザワ ファンドラップ 契約資産 (時価)	23,275	26,105	29,449	32,231	36,818	43,876	49,423	52,598	57,268	8.9%
アイザワ ファンドラップ 件数	3,697	4,424	4,615	4,823	5,095	5,528	5,896	6,247	6,574	5.2%



『アイザワ SMA スーパーブルーラップ』

「お客様の利益あってこそそのアイザワ証券」という想いのもと、固定報酬“ゼロ”、成功報酬のみ、「お客様の利益なしにアイザワ証券の報酬なし」の日本株の投資一任運用サービスです。大正7年の創業以来、一世紀にわたり日本株に取り組んできた強みを活かし、お客様の期待にお応えいたします。

『アイザワ SMA ブルーラップ』

- 特徴1 日本の現物株式で運用
- 特徴2 8つの運用スタイルから選択
- 特徴3 市場環境に関わらず収益を追求
- 特徴4 ファンドマネージャーにお問合せが可能

『アイザワ ファンドラップ』

お客様が実現したい資産運用のゴールをお聞かせいただき、投資一任契約に基づいて、お客様の資産を総合的に運用・管理します。

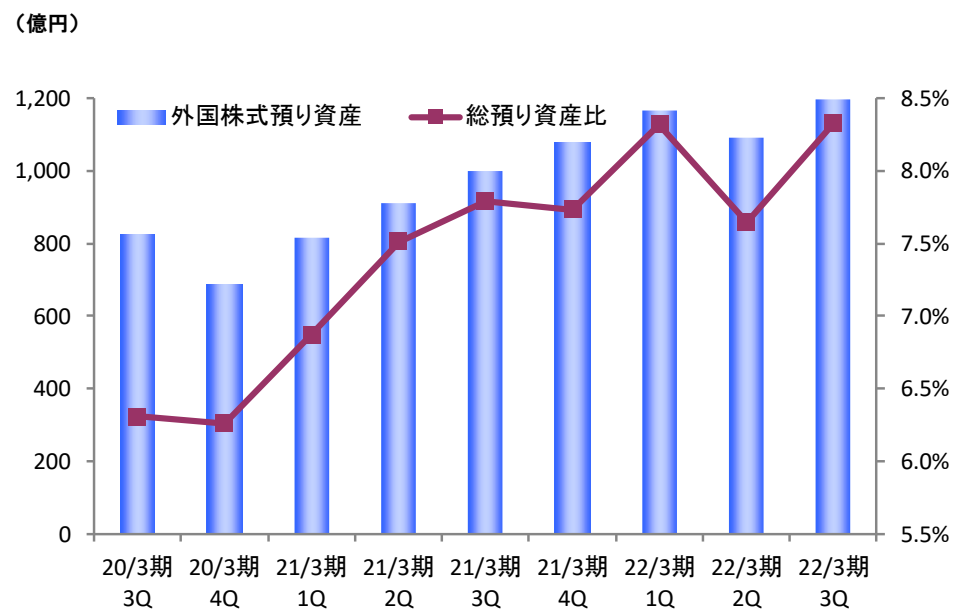
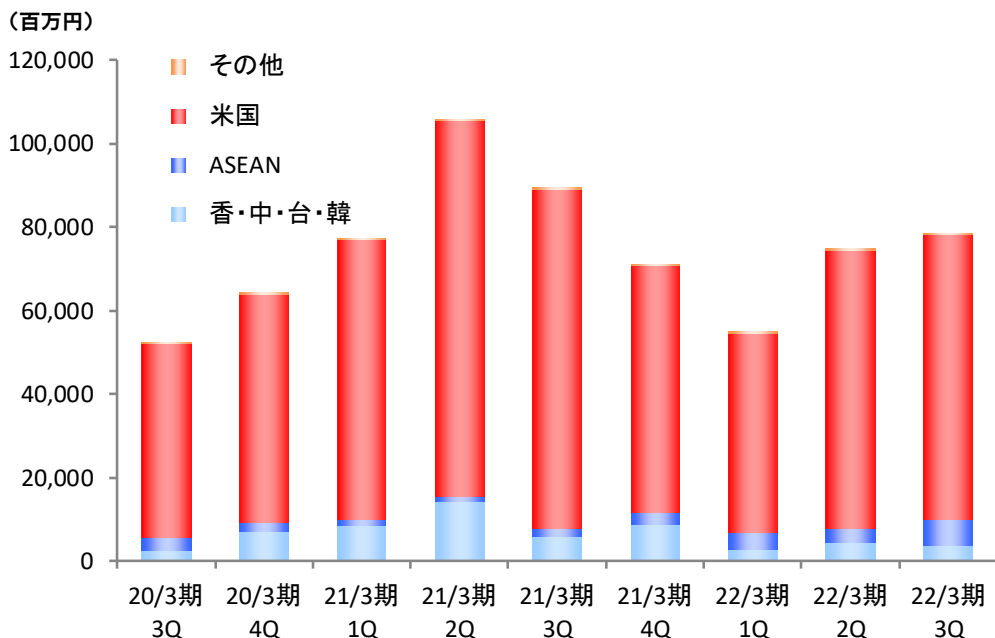
- 特徴1 お客様にふさわしいポートフォリオをご提案
- 特徴2 分散投資でリスク軽減、リターン追求
- 特徴3 専門家のノウハウを享受
- 特徴4 運用・管理はお任せ。売買ごとの手数料は無料
- 特徴5 ご契約金額が300万円以上の「一括プラン」と、毎月5万円から自動で一定額をお買付けする「ラップ積立プラン」の2つの契約プランがあります



米国市場の売買代金は前四半期比2.3%増となり、引き続き高いシェアを占めております。香港・中国・台湾・韓国市場は同12.4%減、ASEAN市場は同86.2%増となりました。アジア市場の詳細は次ページをご覧ください。

外国株式の売買代金と預り資産の推移

	20/3期 3Q	20/3期 4Q	21/3期 1Q	21/3期 2Q	21/3期 3Q	21/3期 4Q	22/3期 1Q	22/3期 2Q	22/3期 3Q	22/3期 2Q比 増減率
(売買代金:百万円)										
香・中・台・韓	2,572	7,242	8,418	14,212	5,939	8,728	2,874	4,343	3,805	△12.4%
ASEAN	3,111	1,945	1,629	1,229	1,809	2,821	4,077	3,329	6,199	86.2%
米国	46,360	54,853	66,769	89,906	81,186	59,212	47,716	66,742	68,297	2.3%
その他	57	48	90	87	21	55	64	51	254	391.6%
合計	52,102	64,090	76,907	105,436	88,956	70,818	54,733	74,467	78,557	5.5%
(預り資産:億円)										
外国株式預り資産	826	687	817	912	1,000	1,077	1,166	1,091	1,196	9.7%
総預り資産比	6.3%	6.3%	6.9%	7.5%	7.8%	7.7%	8.3%	7.6%	8.3%	-





アジア株式の売買状況 – [アイザワ証券]

Foreign business (Asian Stock Trading Value) [AIZAWA SECURITIES CO., LTD.]

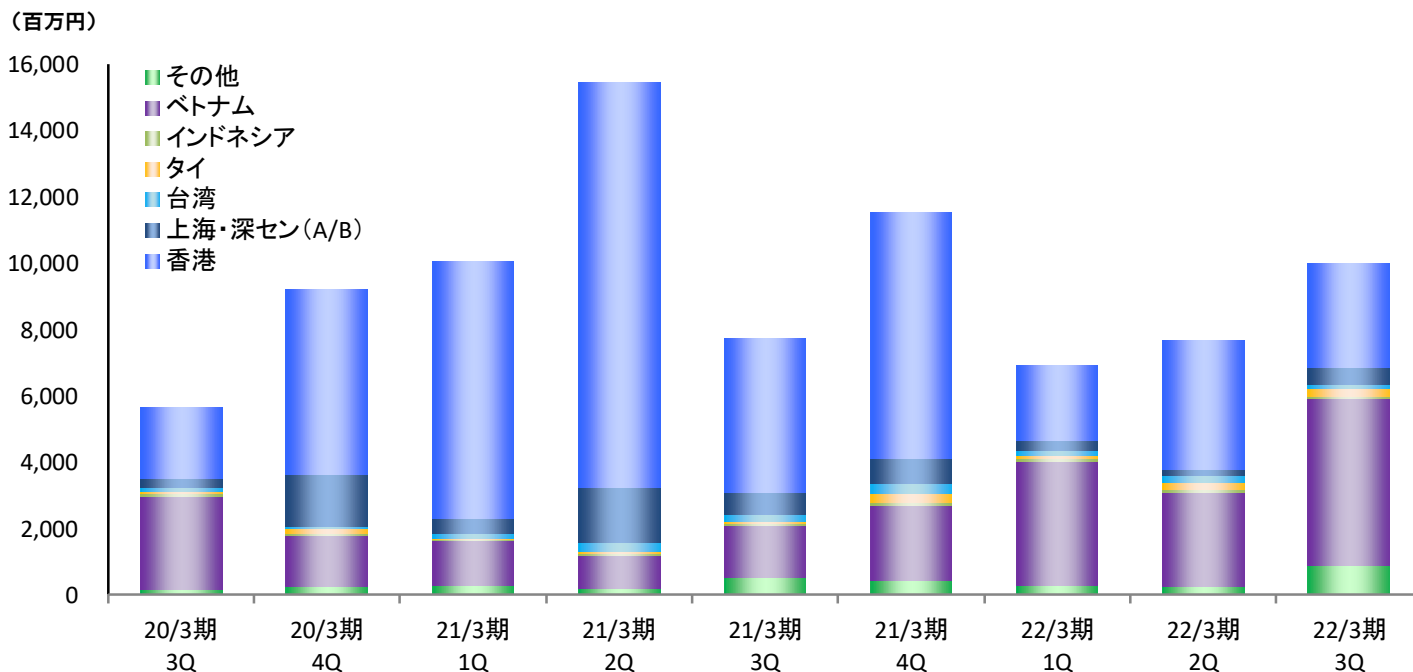
ベトナム市場の売買代金は前四半期比75.0%増となり、高いシェアを占めております。また、香港市場の売買代金は同19.2%減となり、ベトナムに次いで高いシェアを占めております。

アジア株式売買代金の推移

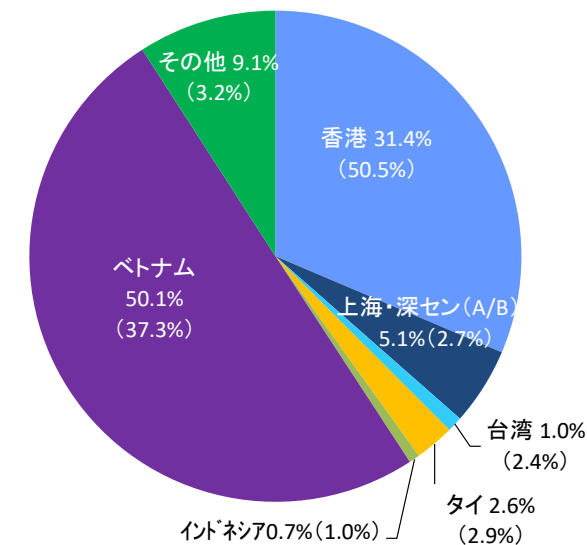
	20/3期 3Q	20/3期 4Q	21/3期 1Q	21/3期 2Q	21/3期 3Q	21/3期 4Q	22/3期 1Q	22/3期 2Q	22/3期 3Q	22/3期 2Q比 増減率
香港	2,178	5,555	7,731	12,228	4,660	7,426	2,271	3,883	3,136	△19.2%
上海・深セン(A/B)	244	1,586	438	1,648	644	771	339	209	515	145.5%
台湾	122	47	162	277	248	283	156	184	102	△44.7%
タイ	87	118	48	48	36	282	46	220	260	18.0%
インドネシア	85	87	37	42	64	81	120	74	72	△3.3%
ベトナム	2,804	1,553	1,358	996	1,563	2,281	3,749	2,865	5,015	75.0%
その他	162	239	271	223	532	422	273	243	904	271.9%
合計	5,685	9,188	10,049	15,465	7,750	11,550	6,957	7,682	10,007	30.3%

(百万円)

※当社取扱アジア12市場(香港、上海、深セン、台湾、韓国、シンガポール、タイ、マレーシア、インドネシア、フィリピン、ベトナム、イスラエル)を集計しています。
※その他は、韓国、シンガポール、マレーシア、フィリピン、イスラエルとなります。



市場別シェア (第3四半期)

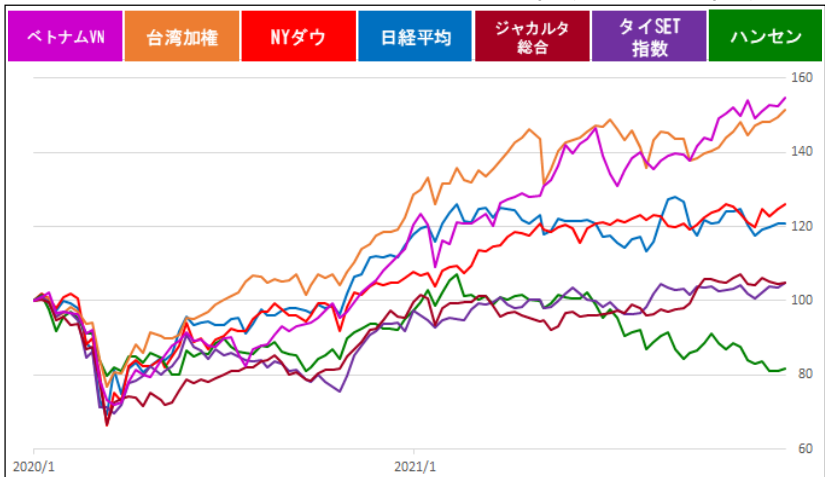


()内は、22年3月期2Qシェア



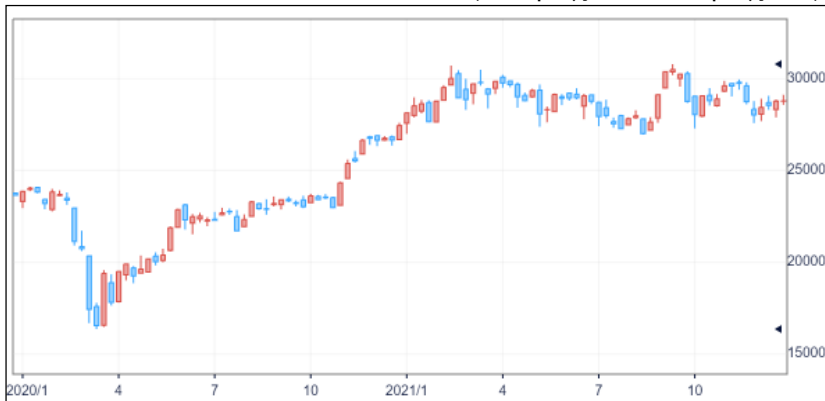
■2020年1月1日を100とした各国指数比較

(2020年1月1日～2021年12月31日)



■日経平均(週足)

(2020年1月1日～2021年12月31日)



■米ドル/円レート(週足)

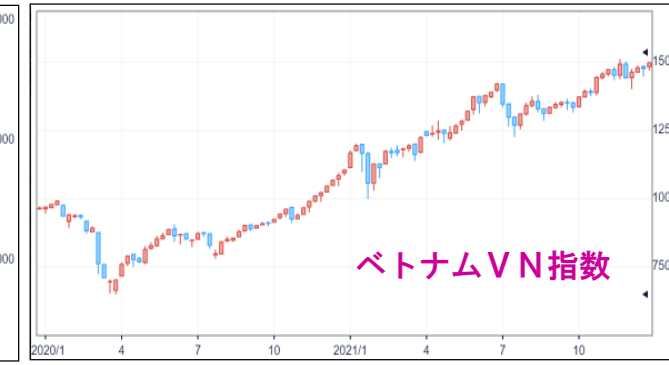
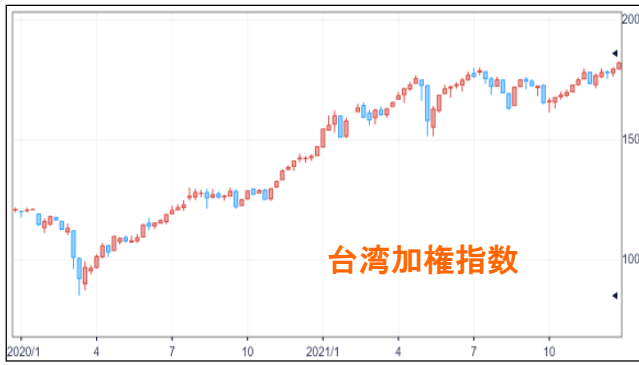
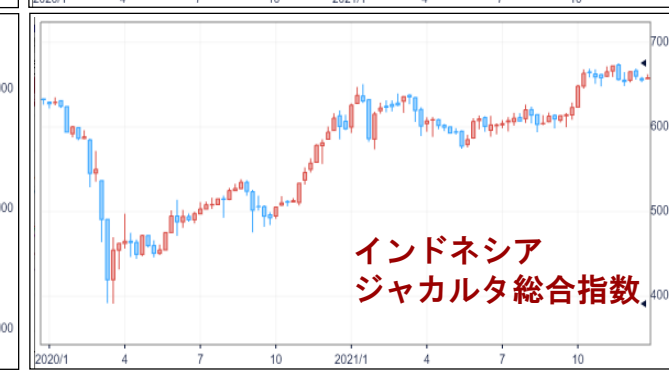
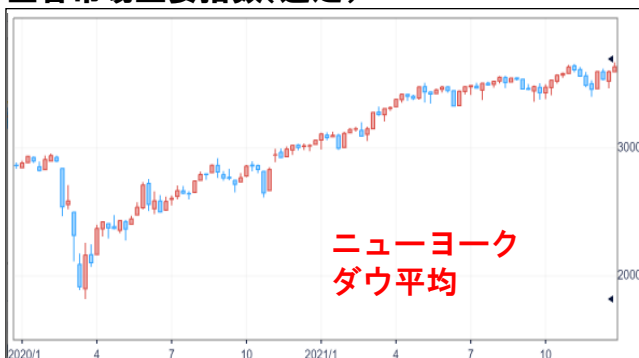
(2020年1月1日～2021年12月31日)



これまで世界経済の不安材料であった新型コロナウイルス問題の鎮静化、経済活動正常化の兆しがみられました。その一方で、世界的にインフレの兆しが出てきていることが、企業収益の回復にとって重しとなっています。ハンセン指数は、IT企業に対する相次ぐ規制強化等が悪材料視され、大幅に下落。ASEAN各国は7～9月にデルタ株の感染が急拡大し、消費を中心に景気低迷が目立ちましたが、10月以降は概ね回復基調。その中で、ベトナムは金融緩和や輸出の拡大を追い風に経済成長が続いており、ベトナムVN指数は史上最高値を更新しました。

■各市場主要指数(週足)

(2020年1月1日～2021年12月31日)





顧客口座数の状況 – [アイザワ証券]

Number of Accounts [AIZAWA SECURITIES CO., LTD.]

総口座数は、ほぼ横ばいで推移しました。新規口座数は、対面の口座開設が増加し、前四半期比23.3%増となりました。

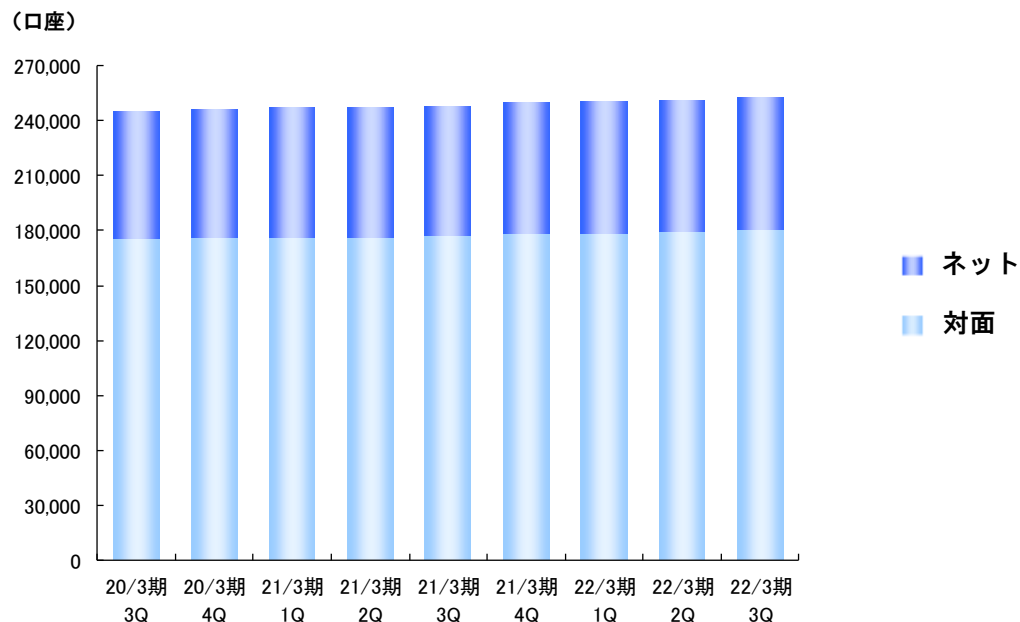
総口座数と新規口座数の内訳と推移

※ネットはインターネット取引「ブルートレード」

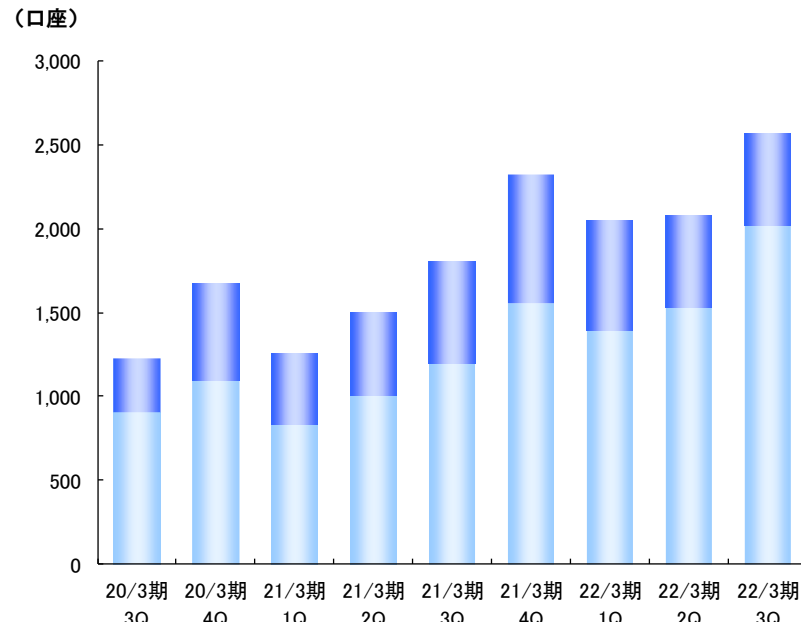
(口座)

	20/3期 3Q	20/3期 4Q	21/3期 1Q	21/3期 2Q	21/3期 3Q	21/3期 4Q	22/3期 1Q	22/3期 2Q	22/3期 3Q	22/3期2Q比 増減率
総口座数	244,959	246,342	246,723	246,988	247,932	249,704	250,419	251,404	252,873	0.6%
対面	175,580	176,518	176,657	176,585	177,097	178,238	178,550	179,283	180,380	0.6%
ネット	69,379	69,824	70,066	70,403	70,835	71,466	71,869	72,121	72,493	0.5%
新規口座数	1,229	1,675	1,258	1,498	1,803	2,321	2,051	2,082	2,567	23.3%
対面	909	1,090	833	1,006	1,194	1,556	1,387	1,531	2,017	31.7%
ネット	320	585	425	492	609	765	664	551	550	△0.2%

総口座数の推移



新規口座数の推移





預り資産は、前四半期比0.7%増の1兆4,367億円となりました。

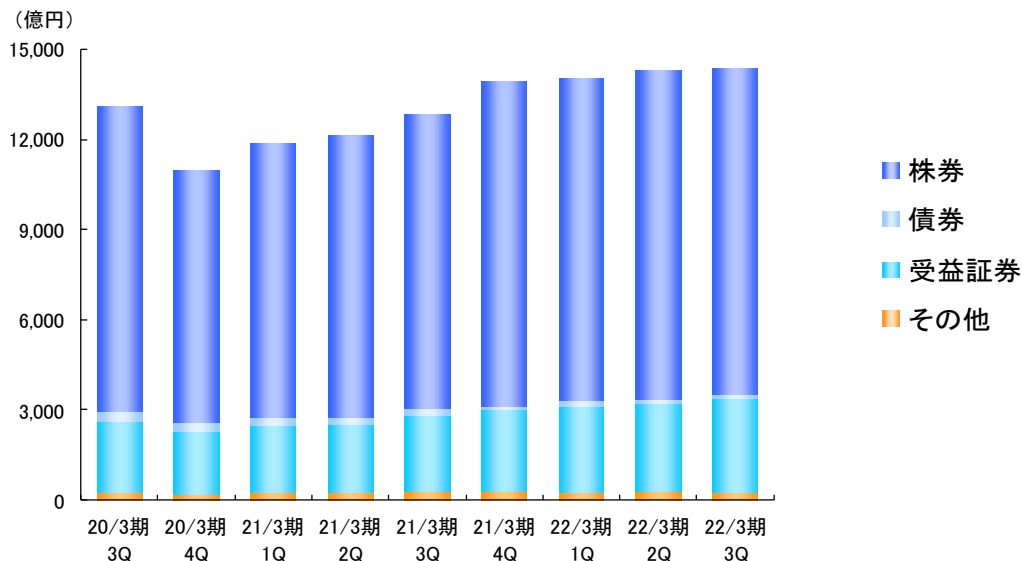
総預り資産の内訳と推移

※ネットはインターネット取引「ブルートレード」

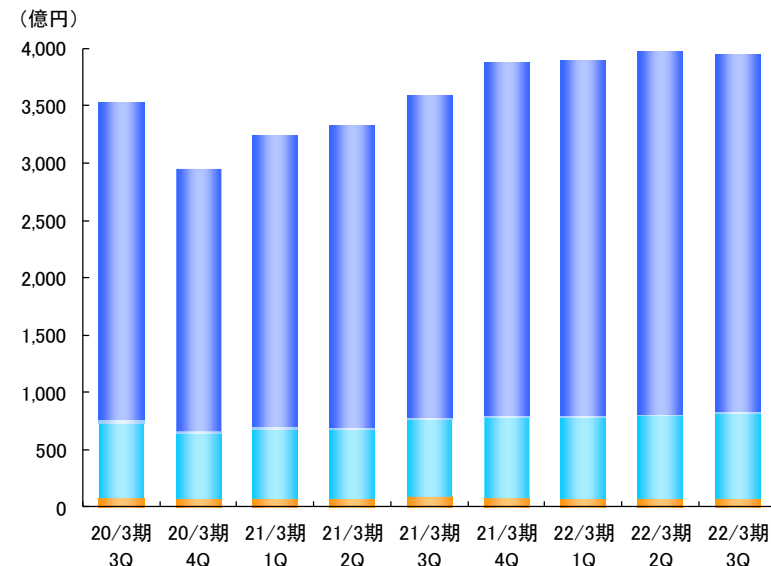
(億円)

	20/3期 3Q	20/3期 4Q	21/3期 1Q	21/3期 2Q	21/3期 3Q	21/3期 4Q	22/3期 1Q	22/3期 2Q	22/3期 3Q	22/3期2Q比 増減率
総預り資産	13,098	10,983	11,891	12,146	12,841	13,934	14,026	14,266	14,367	0.7%
株式	10,146	8,418	9,131	9,425	9,813	10,785	10,737	10,905	10,841	△0.6%
債券	360	275	265	212	179	151	143	129	120	△6.9%
受益証券	2,368	2,068	2,234	2,262	2,551	2,732	2,889	2,967	3,160	6.5%
その他	223	220	259	246	295	265	256	265	244	△7.8%
うち、ネット預り資産	3,535	2,951	3,243	3,336	3,592	3,885	3,896	3,971	3,955	△0.4%
株式	2,767	2,286	2,539	2,643	2,811	3,089	3,095	3,160	3,128	△1.0%
債券	39	29	27	24	19	13	12	12	12	2.3%
受益証券	652	561	597	593	673	701	708	718	735	2.3%
その他	75	73	78	75	86	81	80	80	78	△1.5%

総預り資産の推移



うちネット顧客の預り資産の推移





株式委託手数料と売買代金の状況 – [アイザワ証券]

Stock brokerage commissions and Stock Trading value [AIZAWA SECURITIES CO., LTD.]

国内株式委託手数料は前四半期比8.5%増、外国株式委託手数料は同18.1%減となりました。
国内株式委託売買代金は前四半期比6.7%増、外国株式委託売買代金は同6.7%減となりました。

株式委託手数料の推移

※ネットはインターネット取引「ブルートレード」
※株式委託手数料にETFは含まれておりません。

	(百万円)										【委託手数料率】
	20/3期 3Q	20/3期 4Q	21/3期 1Q	21/3期 2Q	21/3期 3Q	21/3期 4Q	22/3期 1Q	22/3期 2Q	22/3期 3Q	22/3期2Q比 増減率	
国内株式委託手数料	1,342	1,112	1,101	980	1,276	1,370	1,036	996	1,081	8.5%	0.33%
対面	1,190	950	925	841	1,117	1,188	902	860	932	8.3%	0.61%
ネット	152	161	176	138	159	181	133	135	148	9.6%	0.08%
ネット比率	11.3%	14.5%	16.0%	14.2%	12.5%	13.3%	12.9%	13.6%	13.7%	–	
外国株式委託手数料	214	328	891	919	623	569	319	479	392	△18.1%	1.68%
対面	175	261	754	771	514	453	249	392	302	△22.8%	1.65%
ネット	38	66	136	148	108	116	69	87	89	2.8%	1.79%
ネット比率	18.1%	20.3%	15.3%	16.1%	17.5%	20.4%	21.8%	18.2%	22.9%	–	

株式委託売買代金の推移

	(億円)									
	20/3期 3Q	20/3期 4Q	21/3期 1Q	21/3期 2Q	21/3期 3Q	21/3期 4Q	22/3期 1Q	22/3期 2Q	22/3期 3Q	22/3期2Q比 増減率
国内株式委託売買代金	3,279	2,988	3,168	2,707	3,331	4,190	3,099	3,115	3,324	6.7%
対面	1,544	1,242	1,244	1,133	1,517	1,786	1,367	1,383	1,532	10.8%
ネット	1,734	1,746	1,923	1,574	1,814	2,404	1,731	1,731	1,792	3.5%
ネット比率	52.9%	58.4%	60.7%	58.1%	54.4%	57.4%	55.9%	55.6%	53.9%	–
外国株式委託売買代金	111	170	454	470	318	295	169	250	233	△6.7%
対面	89	132	382	391	259	230	130	201	183	△9.0%
ネット	22	37	72	79	59	65	38	48	50	2.9%
ネット比率	20.1%	22.1%	15.9%	16.8%	18.6%	22.1%	22.9%	19.5%	21.5%	–



セグメント別営業収益

(百万円)

22/3期
3Q累計

証券事業	11,926
運用事業	466
投資事業	180

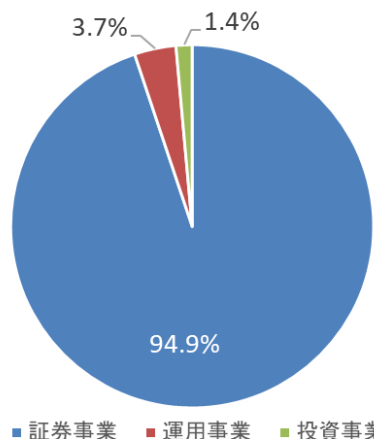
セグメント別損益

(百万円)

22/3期
3Q累計

証券事業	44
運用事業	△37
投資事業	△74

■営業収益構成比



当社グループの主な取組み

- 2021年4月 ライフデザインパートナーズ設立
- 2021年5月 徳山コンサルティングプラザの開設
- 2021年6月 千里中央支店開設（移転オープン）
- 2021年6月 監査等委員会設置会社に移行
- 2021年7月 ゴールベースアプローチ型ラップサービスの提供を決定
- 2021年8月 本店（本社）を汐留に移転
- 2021年9月 (株)アイグランとの事業所内保育施設の共同利用に関する協定締結
- 2021年9月 マニユライフ・ファイナンシャル・アドバイザーズ株式会社と金融商品仲介業に関する業務委託契約締結
- 2021年10月 持株会社体制へ移行
- 2021年10月 アイザワラップサービスで認知症時一括交付特約サービスの提供開始
- 2021年10月 ライフデザインパートナーズが生命保険の募集業務を開始
- 2021年10月 投資初心者向けお助けサイト オウンドメディア『ゼロから学べるアイザワ投資大学』を開設
- 2021年10月 TOKYO PRO MarketのJ-Adviser資格を取得
- 2021年12月 ライフデザインパートナーズが金融商品仲介業務を開始

※上記セグメント別営業収益・損益は連結調整前の数値です。



本資料は、2022年3月期第3四半期決算の業績等に関する情報の提供を目的としたものであり、当社が発行する有価証券の投資を勧誘することを目的としたものではありません。

本資料は2021年12月末日現在のデータに基づいて作成されております。

本資料に記載された意見や予測等は、資料作成時点の当社の判断であり、その情報の正確性、完全性を保証し又は約束するものではなく、また今後、予告なしに変更されることがあります。

アイザワ証券グループ

AIZAWA SECURITIES GROUP CO., LTD.

商号：アイザワ証券グループ株式会社
本社：東京都港区東新橋1-9-1

(お問合せ)
経営企画部
E-MAIL: ir@aizawa-group.jp
URL: <https://www.aizawa-group.jp/>