



2022年3月期 第3四半期 決算説明資料

2022年 2月 8日

伊藤ハム米久ホールディングス株式会社

目次

■決算概況 2022年3月期 第3四半期

2022年3月期	損益計算書	P. 4
2022年3月期	商品分類別売上高	P. 5
2022年3月期	販管費／営業外損益／特別損益	P. 6
2022年3月期	貸借対照表	P. 7
2022年3月期	キャッシュフロー計算書	P. 8

■セグメント別 経営概況

2022年3月期	加工食品事業	概況	P. 10
2022年3月期	食肉事業	概況	P. 11
2022年3月期	セグメント情報		P. 12

■業績予想 2022年3月期

2022年3月期	業績予想	加工食品事業	P. 14
2022年3月期	業績予想	食肉事業	P. 15
2022年3月期	業績予想	セグメント情報	P. 16
2022年3月期	業績予想	損益計算書	P. 17
2022年3月期	業績予想	商品分類別売上高	P. 18

■資料（外部環境）

海外原料相場	P. 20	
消費者物価指数（C P I）	P. 21	
ハム・ソーセージ部門	国内生産量・輸入量	P. 22
食肉部門	牛肉（推定出回り量）	P. 23
	豚肉（推定出回り量）	P. 24
	鶏肉（推定出回り量）	P. 25

決算概況 2022年3月期 第3四半期

※当期の業績は、期首より「収益認識に関する会計基準」（企業会計基準第29号）等を適用しております。

※億円未満を切り捨てているため、表記数値の和及び差が合計と一致しない場合があります。

2022年3月期 第3四半期 損益計算書

※億円未満は切り捨て

業績推移

※ご参考
収益認識基準適用後
(当社試算値)

	2021/03	2022/03	
	1-3Q	1-3Q	増減
売上高	6,231	6,557	325
売上原価	5,206	5,509	302
売上総利益	1,025	1,047	22
(売上比)	16.4	16.0	▲0.5
販売費及び一般管理費	804	816	11
(売上比)	12.9	12.5	▲0.5
営業利益	220	231	11
(売上比)	3.5	3.5	▲0.0
営業外損益	19	36	16
経常利益	240	267	27
(売上比)	3.9	4.1	0.2
特別損益	23	0	▲23
税金等調整前利益	263	268	4
当期純利益	181	185	4
(売上比)	2.9	2.8	▲0.1

単位：億円，%

※前年同四半期
公表数値

2021/03
1-3Q
6,468
5,363
1,104
17.1
882
13.6
221
3.4
19
241
3.7
23
264
183
2.8

売上高

【増収要因】

(加工食品事業)

- ・家庭用を中心とした調理食品の伸長
- ・業務用ローストビーフの伸長

(食肉事業)

- ・輸入牛肉の相場上昇による売上単価上昇
- ・輸入鶏肉の需要増加に伴う販売増

売上総利益

【増益要因】

(加工食品事業)

- ・ローストビーフの販売回復
- ・生産最適化推進による製造コスト低減

(食肉事業)

- ・輸入鶏肉の需要増加
- ・海外事業（アンズコフーズ社）の利益額増加

販管費

- ・物流費の増加（6億円増）
(取扱量増加に伴う影響)
- ・広告宣伝費の増加（2億円増）
(プロモーション強化)

※2021/03収益認識基準適用後の当社試算値との比較

2022年3月期 第3四半期 商品分類別売上高

※億円未満は切り捨て

商品分類別 売上高

※ご参考
収益認識基準適用後
(当社試算値)

	2021/03		2022/03	
	1-3Q	1-3Q	1-3Q	増減
売上高	6,231	6,557	325	
ハム・ソーセージ	1,356	1,360	3	
調理加工食品	1,107	1,141	33	
食肉	3,652	3,900	248	
その他	114	154	40	

単位：億円

※前年同四半期
公表数値

2021/03
1-3Q
6,468
1,400
1,128
3,824
114

商品分類別 伸長率

単位：%

	2022/03	
	1-3Q	
	数量	金額
ハム・ソーセージ	▲0.7	0.3
調理加工食品	1.3	3.0
食肉	1.7	6.8
牛肉	▲5.5	8.5
豚肉	0.8	▲1.0
鶏肉	11.5	16.0
その他	5.5	17.0

※収益認識基準適用後の当社試算値比較

※ご参考
アンズコ実績を除いた伸長率

単位：%

	2022/03	
	1-3Q	
	数量	金額
ハム・ソーセージ	▲0.9	▲0.5
調理加工食品	0.6	2.2
食肉	2.7	4.6
牛肉	▲5.0	5.7
豚肉	0.8	▲1.0
鶏肉	11.5	16.0
その他	▲4.3	8.1

※収益認識基準適用後の当社試算値比較

2022年3月期 第3四半期 販管費／営業外損益／特別損益

※億円未満は切り捨て

販売費および一般管理費

※ご参考
収益認識基準適用後
(当社試算値)

	2021/03		2022/03	
	1-3Q	1-3Q	1-3Q	増減
売上高	6,231	6,557	325	
販管費計	804	816	11	
売上比 (%)	12.9	12.4	▲0.5	
人件費	267	265	▲2	
物流費	336	343	6	
広告宣伝費	33	36	2	
包装費	32	32	0	
減価償却費	13	13	0	
その他経費	120	126	6	

単位：億円，%

※前年同四半期
公表数値

2021/03	
1-3Q	
6,468	
882	
13.6	
267	
341	
52	
32	
13	
175	

営業外損益

単位：億円

	2021/03		2022/03	
	1-3Q	1-3Q	1-3Q	増減
持分法損益	7	11	3	
金融収支	0	2	1	
助成金	6	13	7	
その他	5	9	3	
営業外損益計	19	36	16	

特別損益

単位：億円

	2021/03		2022/03	
	1-3Q	1-3Q	1-3Q	増減
受取保険金	30	1	▲28	
その他	△6	△1	5	
特別損益計	23	0	▲23	

2022年3月期 第3四半期 貸借対照表

※億円未満は切り捨て
単位：億円

	2021/03 期末	2022/03 3Q末	増減		2021/03 期末	2022/03 3Q末	増減
流動資産	2,263	2,501	237	負債合計	1,464	1,575	110
現金及び預金	509	202	▲307	流動負債	1,230	1,333	103
受取手形及び売掛金	865	1,262	396	固定負債	233	241	7
たな卸資産	822	928	105	純資産合計	2,476	2,593	117
その他	66	109	43	株主資本	2,399	2,517	117
固定資産	1,677	1,667	▲9	資本金	300	300	0
有形固定資産	975	962	▲13	資本剰余金	966	966	0
無形固定資産	217	220	3	利益剰余金	1,169	1,292	122
投資その他の資産	483	484	1	自己株式	△36	△41	▲5
資産合計	3,940	4,169	228	その他包括利益	69	69	0
				新株予約権	1	1	0
				非支配株主持分	5	5	0
				負債純資産合計	3,940	4,169	228

	2021/03 期末	2022/03 3Q末	増減
有利子負債	365	311	▲53
D/Eレシオ (%)	14.8	12.1	▲2.8

自己資本	2,469	2,587	117
自己資本比率 (%)	62.7	62.1	▲0.6

資産

	(前期末増減)
受取手形・売掛金	: + 396億円
たな卸資産	: + 105億円

負債

	(前期末増減)
支払手形・買掛金	: + 146億円
短期借入金	: ▲ 52億円

純資産

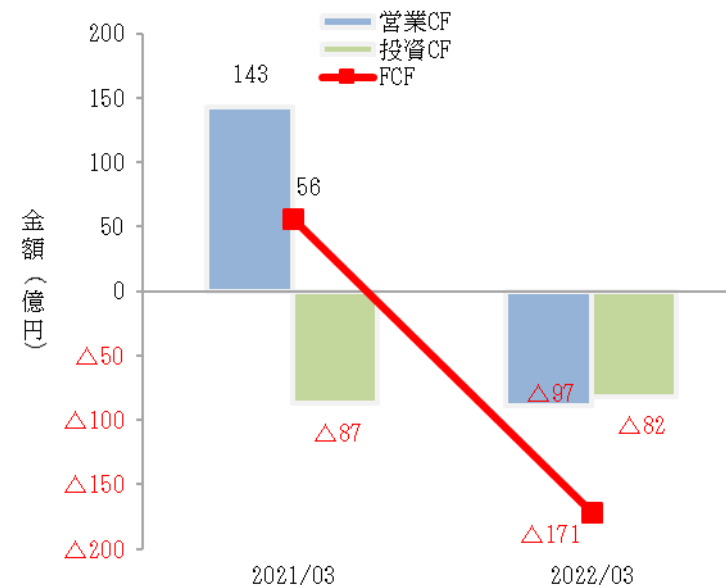
	(前期末増減)
<評価・換算差額等>	
其他有価証券評価差額金	: ▲ 8億円
為替換算調整勘定	: + 12億円

2022年3月期 第3四半期 キャッシュフロー計算書

※億円未満は切り捨て

単位：億円

	2021/03	2022/03	
	1-3Q	1-3Q	増減
①営業活動によるキャッシュ・フロー	143	△89	▲232
税金等調整前純利益	263	268	4
減価償却費	80	83	3
売上債権の増減額	△359	△391	▲32
たな卸資産の増減額	93	△100	▲193
仕入債務の増減額	50	143	93
その他	12	△93	▲106
②投資活動によるキャッシュ・フロー	△87	△82	4
③財務活動によるキャッシュ・フロー	△259	△138	121
④現金及び現金同等物の期末残高	211	199	▲12
①+②FCF	56	△171	▲228



減価償却費

2021/12	82億円	(79億円)
2022/03見込	113億円	(113億円)

設備投資

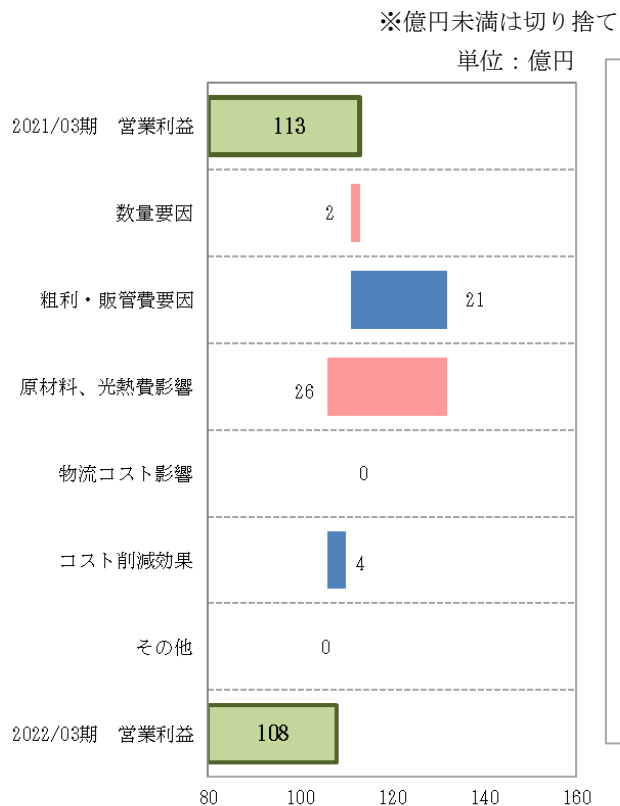
2021/12	76億円	(75億円)
2022/03見込	130億円	(115億円)

※括弧内は前年実績

セグメント別 経営概況

2022年3月期 第3四半期 加工食品事業 概況

営業利益増減要因



前年差分析

- 【数量要因】 ▲ 2億円
 - ・HS家庭用商品が前年反動減
 - ・不採算商品見直しによる数量減
- 【粗利、販管費影響】 + 21億円
 - ・商品構成差による粗利単価の改善
 - ・生産最適化推進によるコスト改善
- 【外部環境】
 - ・主原料ほか影響 ▲ 26億円 (原材料価格、燃料費の高騰)
- 【内部改善】
 - ・コスト削減効果 + 4億円 (生産工場改善活動)

概況 2022/03期 (第3四半期)

消費動向

ハム・ソーセージ国内流通量 (国内+輸入) ▲0.8 %
(21/04-21/08 前年同月比) 「食肉加工品生産数量」

調理食品支出金額伸長率「総務省家計調査」 +6.5 %
(世帯当り支出金額_名目増減率_前年同月比) 21/04-21/11平均

当社実績

ハム・ソーセージ 重量 ▲0.9% 金額 ▲0.5%
調理加工食品 重量 +0.6% 金額 +2.2%
※アンズコを除く

※主要ブランド実績 (金額 (前期比))

The GRAND アルトバイエルン +0.6 %
(1Q: +0.5% 2Q: +2.6% 3Q: ▲1.2%)

朝のフレッシュ ロースハム ▲0.6 %
(1Q: ▲2.2% 2Q: ▲0.4% 3Q: +1.3%)

御殿場高原あらびきポーク ▲9.4 %
(1Q: ▲13.4% 2Q: ▲2.2% 3Q: ▲11.7%)

原形ベーコンシリーズ +0.2 %
(1Q: ▲9.9% 2Q: +5.7% 3Q: +5.2%)

チルドピザ +4.3 %
(1Q: +8.1% 2Q: +9.2% 3Q: ▲3.6%)

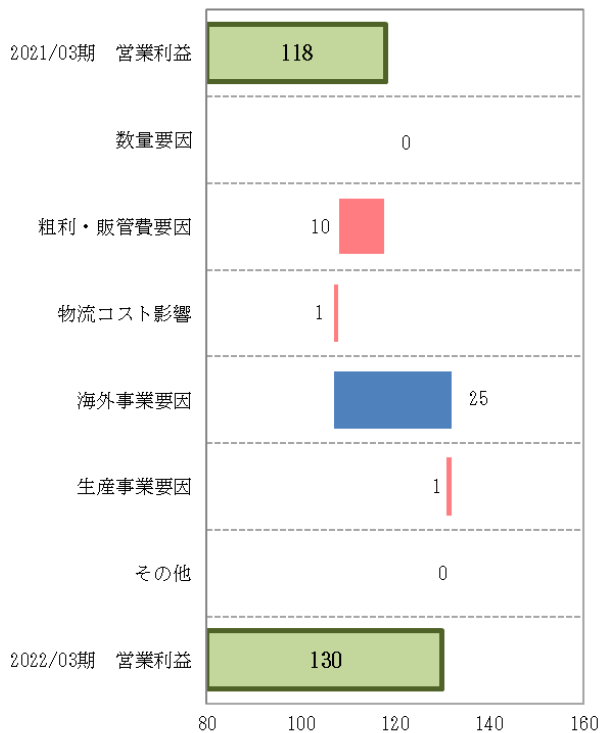
※2021/03期は収益認識基準適用後の当社試算値を用いて、当期との比較を行っております。



2022年3月期 第3四半期 食肉事業 概況

営業利益増減要因

※億円未満は切り捨て
単位：億円



前年差分析

【数量要因】 ± 0億円

・牛肉数量減、豚肉・鶏肉数量増

【粗利・販管費要因】 ▲ 10億円

・輸入豚肉現地相場急騰による
収益悪化

・国産牛肉相場上昇による収益悪化

【海外事業要因】 + 25億円

・世界的な食肉相場上昇による
アンズコフーズ社の販売価格上昇

【生産事業要因】 ▲ 1億円

・飼料価格高騰

概況 2022/03期 (第3四半期)

外部環境

国産牛肉相場 2,229 (+ 279) 円/kg
(和牛去勢A4 税抜き)

国産豚肉相場 519 (▲ 29) 円/kg
(関東3市場 税抜き)

国産鶏肉相場 622 (+ 2) 円/kg
(もも・むね加重 税抜き)

※各相場は4-12月実績。()は前年同期差

牛肉推定出回り量 ▲ 3.3%
(21/04-21/11)

豚肉推定出回り量 + 0.9%
(21/04-21/11)

鶏肉推定出回り量 + 4.4%
(21/04-21/11)

※加工品仕向けを除く部分肉ベース (当社試算)

当社実績

牛肉 重量 ▲ 5.0% 金額 + 5.7%

豚肉 重量 + 0.8% 金額 ▲ 1.0%

鶏肉 重量 + 11.5% 金額 + 16.0%

※アンズコを除く

※2021/03期は収益認識基準適用後の当社試算値を用いて、当期との比較を行っております。

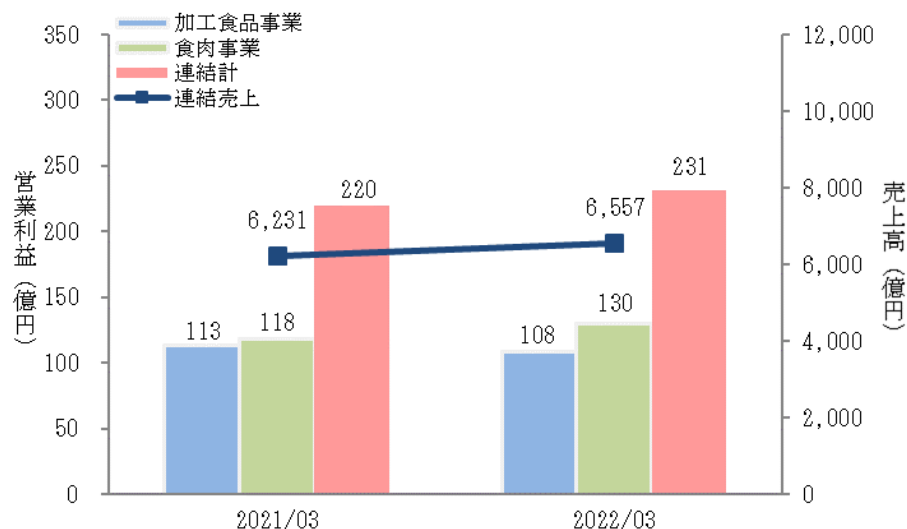


2022年3月期 第3四半期 セグメント情報

単位：億円，%

※億円未満は切り捨て

		2021/03	2022/03	
		1-3Q	1-3Q	増減
加工食品事業	売上高	2,328	2,347	19
	営業利益	113	108	▲4
	(売上比)	4.9	4.6	▲0.2
食肉事業	売上高	3,872	4,177	304
	営業利益	118	130	11
	(売上比)	3.1	3.1	0.1
その他	売上高	30	32	1
	営業利益	0	3	2
全社調整額	営業利益	△12	△11	1
連結計	売上高	6,231	6,557	325
	営業利益	220	231	11
	(売上比)	3.5	3.5	▲0.0



※各セグメントの売上高は、外部顧客への売上高で表記しています。

※2021/03期は収益認識基準適用後の当社試算値を用いて、当期との比較を行っております。

経営概況

【加工食品事業セグメント】

ハム・ソーセージについては、家庭用主力商品の拡販に努めたことに加え、業務用ローストビーフの販売が伸長しましたが、収益性改善に向けて不採算商品を見直した影響等もあり、売上高はほぼ前年並みとなりました。調理加工食品については、ピザ類が堅調に推移し、消費者の簡便志向・健康志向に対応した商品も伸長したことに加え、コンビニエンスストアでの需要回復に伴い業務用商品の販売が伸長したことから、売上高は増加しました。

【食肉事業セグメント】

国内事業については、輸入鶏肉の業務用商品の販売伸長等により、売上高は増加しました。利益については、輸入食肉及び国産牛肉の仕入価格上昇や海上コンテナ輸送の混雑状況が続いた影響等もあり、減益となりました。海外事業については、アンズコフーズ社が採算重視の販売に努めたことに加え、海外での食肉需要が堅調であったことから、売上高、利益ともに増加しました。

業績予想 2022年3月期

※当期の業績予想は、期首より「収益認識に関する会計基準」（企業会計基準第29号）等を適用しております。

なお、2021/03期は当該会計基準適用後の当社試算値を用いて、当期との比較を行っております。

※億円未満を切り捨てているため、表記数値の和及び差が合計と一致しない場合があります。

2022年3月期 業績予想 加工食品事業

業績予想 (2/8 更新)

※億円未満は切り捨て
単位：億円、%

概況 2022/03期 (予想)

		1-3Q			4Q			通期		
		2021/03 実績	2022/03 実績	増減	2021/03 実績	2022/03 2/8更新	増減	2021/03 実績	2022/03 2/8更新	増減
加工食品事業	売上高	2,328	2,347	19	664	602	▲62	2,993	2,950	▲43
	営業利益	113	108	▲4	10	△6	▲17	123	102	▲21
	(売上比)	4.9	4.6	▲0.2	1.6	△1.1	▲2.8	4.1	3.5	▲0.7

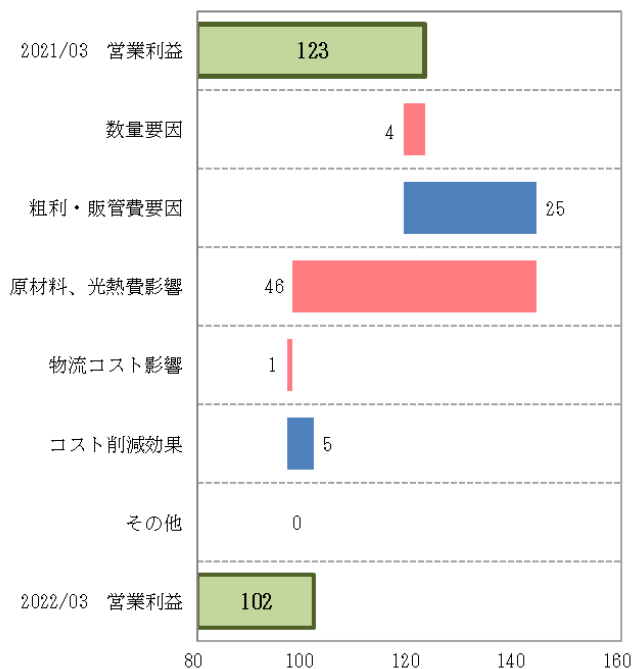
営業利益増減要因

単位：億円

増減要因グラフ (通期)

単位：億円

	1-3Q	4Q	通期
	実績	2/8更新	2/8更新
2021/03 営業利益	113	10	123
数量要因	△2	△2	△4
粗利・販管費要因	21	4	25
原材料、光熱費影響	△26	△20	△46
物流コスト影響	0	0	△1
コスト削減効果	4	1	5
その他	0	0	0
2022/03 営業利益	108	△6	102
前期差	▲4	▲17	▲21



外部環境

主原料	▲ 32.5 億円
補助原材料	▲ 6.0 億円
ユーティリティ	▲ 7.5 億円
物流費	▲ 1.0 億円

事業戦略

ハム・ソーセージ	重量 ▲1.5%	金額 ▲2.2%
調理加工食品	重量 +0.3%	金額 ±0%

※アンズコを除く

- ✓ブランド力強化と若年層の支持獲得
 - ・既存ブランドの再強化
 - ・新規商品・新規コミュニケーション
- ✓調理食品の更なる拡大
 - ・質の向上によるブランド育成
 - ・新しい食べられ方、使われ方への変化に対応
- ✓営業の突破力と徹底力の向上
 - ・真の価値伝達・創出のプロフェッショナルとして組織全体で取り組む
- ✓コスト管理の徹底
 - ・ローコストオペレーション基盤の構築

設備投資

70億円

※セグメントの売上高は、外部顧客への売上高で表記しています。

2022年3月期 業績予想 食肉事業

業績予想 (2/8 更新)

※億円未満は切り捨て
単位：億円、%

概況 2022/03期 (予想)

		1-3Q			4Q			通期		
		2021/03	2022/03	増減	2021/03	2022/03	増減	2021/03	2022/03	増減
		実績	実績		実績	2/8更新		実績	2/8更新	
食肉事業	売上高	3,872	4,177	304	1,209	1,032 ▲176		5,081	5,210	128
	営業利益	118	130	11	15	23	7	134	154	19
	(売上比)	3.1	3.1	0.1	1.3	2.3	1.0	2.6	3.0	0.3

外部環境

国産牛肉相場 (和牛去勢A4 税抜き)	2,250 (+ 212)	円/kg
国産豚肉相場 (関東3市場 税抜き)	510 (▲ 14)	円/kg
国産鶏肉相場 (もも・むね加重 税抜き)	935 (+ 12)	円/kg

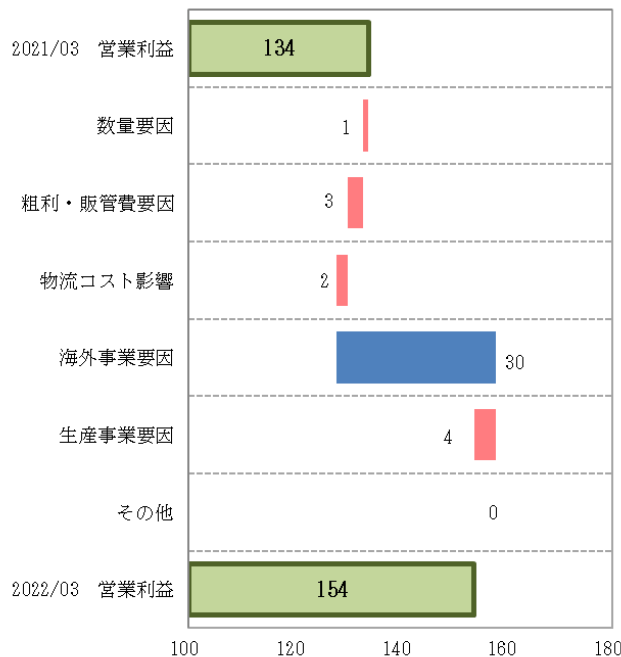
営業利益増減要因

単位：億円

増減要因グラフ (通期)

単位：億円

	1-3Q	4Q	通期
	実績	2/8更新	2/8更新
2021/03 営業利益	118	15	134
数量要因	0	△1	△1
粗利・販管費要因	△10	7	△3
物流コスト影響	△1	0	△2
海外事業要因	25	5	30
生産事業要因	△1	△3	△4
その他	0	0	0
2022/03 営業利益	130	23	154
前期差	11	7	19



事業戦略

牛肉	重量 ▲ 5.8%	金額 + 1.5%
豚肉	重量 + 0.2%	金額 ▲ 6.1%
鶏肉	重量 + 8.4%	金額 + 5.4%

※アンズコを除く

- ・スケールメリットを活かしたグループの購買力強化
- ・川上分野の設備増強
- ・ブランドミートの販売強化
- ・一次加工品の強化
- ・量販店、巣ごもり消費への対応強化
- ・中、外食企業への直接販売体制の充実
- ・ドラッグストア等の伸長業態への拡販強化

設備投資

49億円

※セグメントの売上高は、外部顧客への売上高で表記しています。

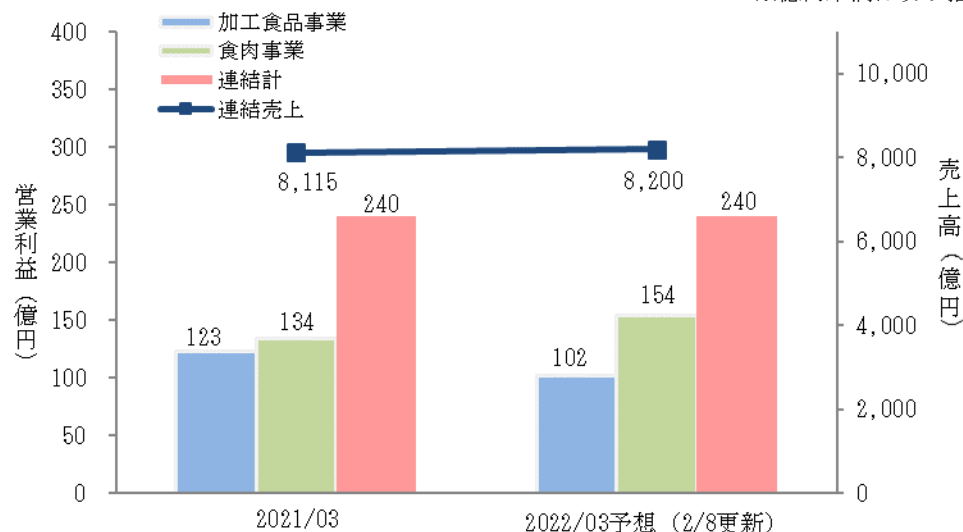
2022年3月期 業績予想 セグメント情報

業績予想 (2/8 更新)

単位：億円，%

		2021/03		2022/03予想 (2/8更新)	
		通期	通期	通期	増減
加工食品事業	売上高	2,993	2,950		▲43
	営業利益	123	102		▲21
	(売上比)	4.1	3.5		▲0.7
食肉事業	売上高	5,081	5,210		128
	営業利益	134	154		19
	(売上比)	2.6	3.0		0.3
その他	売上高	40	40		0
	営業利益	0	△1		0
全社調整額	営業利益	△17	△15		2
連結計	売上高	8,115	8,200		84
	営業利益	240	240		0
	(売上比)	3.0	2.9		▲0.0

※億円未満は切り捨て



単位：億円，%

		2021/03			2022/03予想 (2/8更新)					
		1-3Q	4Q	通期	1-3Q		4Q		通期	
					実績	対前年	2/8更新	対前年	2/8更新	対前年
加工食品事業	売上高	2,328	664	2,993	2,347	19	602	▲62	2,950	▲43
	営業利益	113	10	123	108	▲4	△6	▲17	102	▲21
	(売上比)	4.9	1.6	4.1	4.6		△1		3.5	
食肉事業	売上高	3,872	1,209	5,081	4,177	304	1,032	▲176	5,210	128
	営業利益	118	15	134	130	11	23	7	154	19
	(売上比)	3.1	1.3	2.6	3.1		2.3		3.0	
その他	売上高	30	9	40	32	1	7	▲1	40	0
	営業利益	0	△1	0	3	2	△4	▲2	△1	0
全社調整額	営業利益	△12	△4	▲17	△11	1	△3	1	△15	2
連結計	売上高	6,231	1,883	8,115	6,557	325	1,642	▲240	8,200	84
	営業利益	220	20	240	231	11	8	▲11	240	0
	(売上比)	3.5	1.1	3.0	3.5		0.5		2.9	

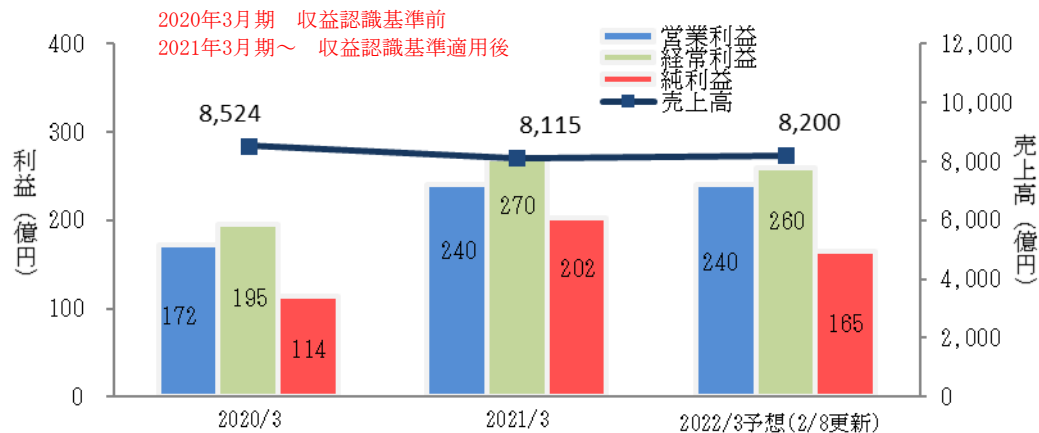
※各セグメントの売上高は、外部顧客への売上高で表記しています。

2022年3月期 業績予想 損益計算書

業績予想 (2/8 更新)

※億円未満は切り捨て
単位：億円，%

	2021/03			2022/03 予想 (2/8更新)								
	1-3Q	4Q	通期	1-3Q			4Q			通期		
				実績	増減率	増減	2/8更新	増減率	増減	2/8更新	増減率	増減
売上高	6,231	1,883	8,115	6,557	5.2	325	1,642	▲12.8	▲240	8,200	1.0	84
売上原価	5,206	1,603	6,810	5,509	5.8	302	1,370	▲14.5	▲233	6,880	1.0	69
売上総利益	1,025	279	1,304	1,047	2.2	22	272	▲2.7	▲7	1,320	1.2	15
(売上比)	16.4	14.8	16.1	16.0		▲0.5	16.6		1.7	16.1		0.0
販売費及び一般管理費	804	259	1,064	816	1.5	11	263	1.4	3	1,080	1.4	15
(売上比)	12.9	13.8	12.5	12.5		▲0.5	16.0		2.2	13.2		0.1
営業利益	220	20	240	231	5.1	11	8	▲56.8	▲11	240	▲0.1	
(売上比)	3.5	1.1	3.0	3.5		▲0.0	0.5		▲0.5	2.9		▲0.0
営業外損益	19	9	29	36	84.0	16	△16	▲267.2	▲26	20	▲32.9	▲9
経常利益	240	29	270	267	11.6	27	△7	▲126.6	▲37	260	▲3.7	▲10
(売上比)	3.9	1.6	3.3	4.1		0.2	△0.5		▲2.1	3.2		▲0.2
特別損益	23	△2	21		▲98.7	▲23	△10	▲370.8	▲8	△10	▲147.3	▲31
税金等調整前利益	263	27	291	268	1.9	4	△18	▲165.8	▲46	250	▲14.1	▲41
当期純利益	181	20	202	185	2.4	4	△20	▲201.3	▲41	165	▲18.3	▲37
(売上比)	2.9	1.1	2.5	2.8		▲0.1	△1.3		▲2.4	2.0		▲0.5
1株当たり当期純利益 (円)			68.61							56.35		
1株配当 (円)			21.00							22.00		



2021/03	営業利益	240 億円
	(加食) 数量要因	△ 4 億円
	粗利・販管費要因	+ 25 億円
	原材料、光熱費影響	△ 46 億円
	物流コスト影響	△ 1 億円
	コスト削減効果	+ 5 億円
	(食肉) 数量要因	△ 1 億円
	粗利・販管費要因	△ 3 億円
	物流コスト影響	△ 2 億円
	海外事業要因	+ 30 億円
	生産事業要因	△ 4 億円
	上記以外の要因	0 億円
2022/03	営業利益	240 億円

2022年3月期 業績予想 商品分類別売上高

商品分類別 売上高

※億円未満は切り捨て
単位：億円，%

	2021/03			2022/03 予想 (2/8更新)								
	1-3Q	4Q	通期	1-3Q			4Q			通期		
				実績	増減率	増減	2/8更新	増減率	増減	2/8更新	増減率	増減
売上高	6,231	1,883	8,115	6,557	5.2	325	1,642	▲12.8	▲240	8,200	1.0	84
ハム・ソーセージ	1,356	369	1,726	1,360	0.3	3	336	▲8.9	▲32	1,697	▲1.7	▲29
調理加工食品	1,107	345	1,452	1,141	3.0	33	330	▲4.1	▲14	1,472	1.3	19
食肉	3,652	1,120	4,772	3,900	6.8	248	945	▲15.6	▲175	4,846	1.5	73
その他	114	48	163	154	35.3	40	30	▲37.7	▲18	185	13.4	21

商品分類別 伸長率

単位：%

	2022/03 予想 (2/8更新)					
	1-3Q		4Q		通期	
	数量	金額	数量	金額	数量	金額
ハム・ソーセージ	▲0.7	0.3	▲3.5	▲8.5	▲1.3	▲1.6
調理加工食品	1.3	3.0	▲1.4	▲6.8	0.6	0.7
食肉	1.7	6.8	▲2.8	▲15.0	0.6	1.7
牛肉	▲5.5	8.5	▲5.8	▲8.6	▲5.6	4.7
豚肉	0.8	▲1.0	▲1.5	▲22.6	0.2	▲6.1
鶏肉	11.5	16.0	▲1.3	▲26.8	8.4	5.4
その他	5.5	17.0	▲2.5	3.7	3.2	13.4
その他		35.3		▲37.7		13.4

※ご参考

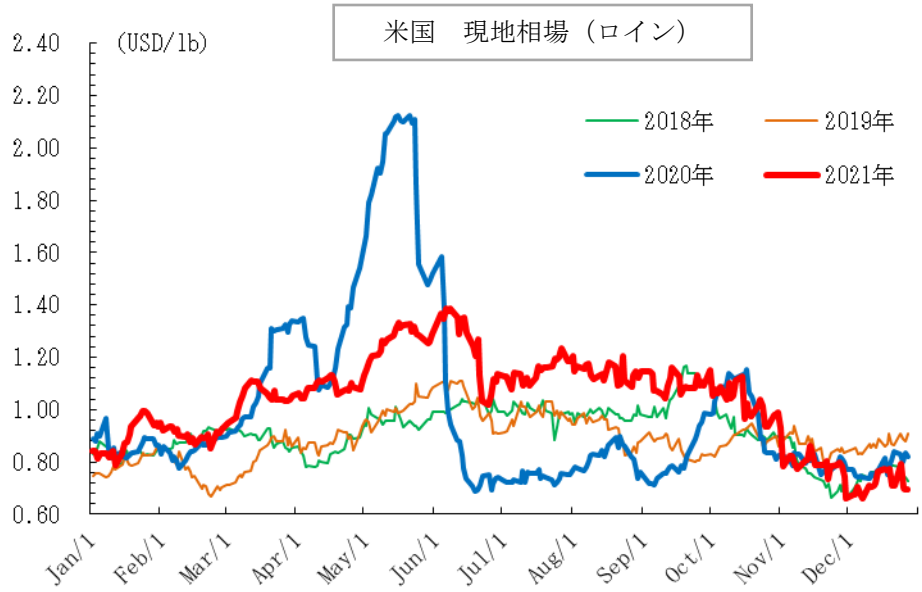
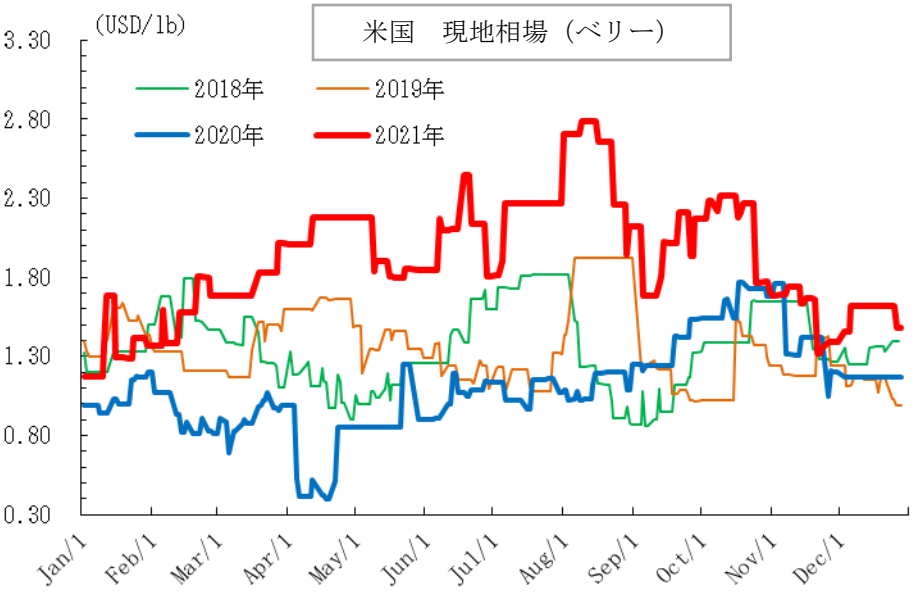
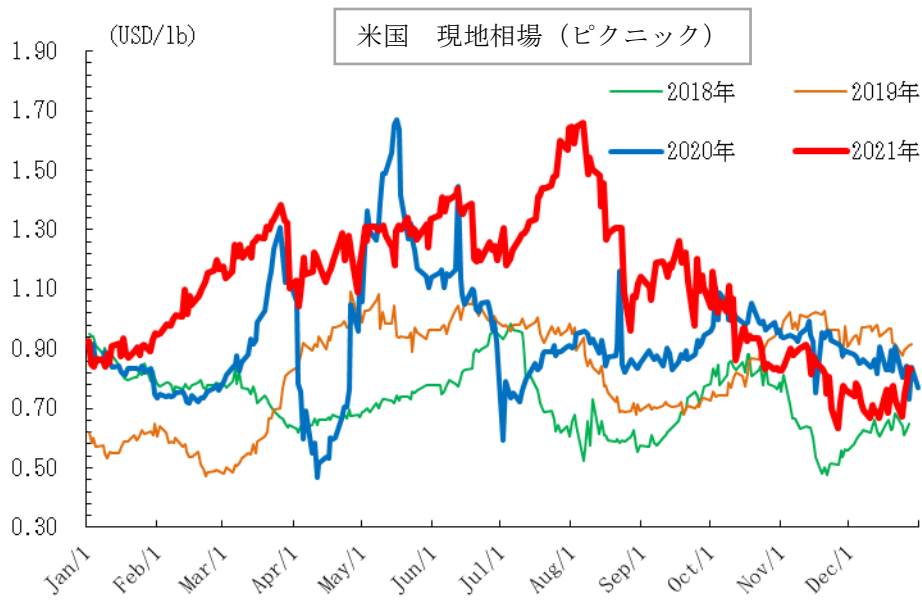
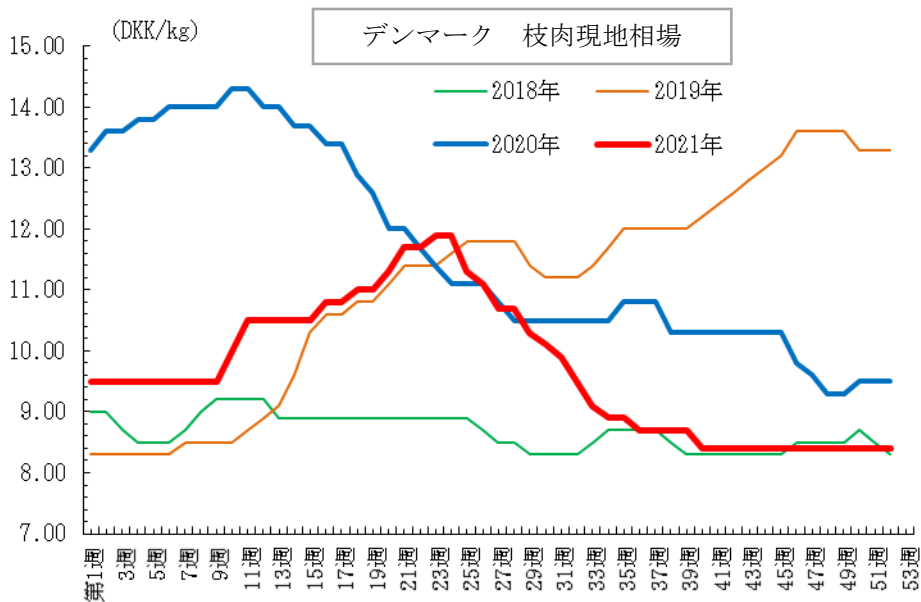
アンズコ実績を除いた伸長率

単位：%

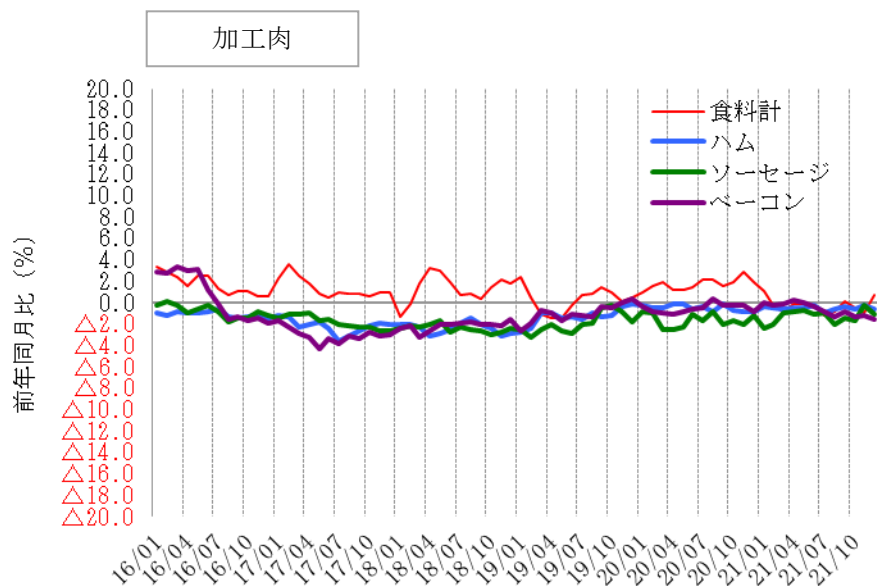
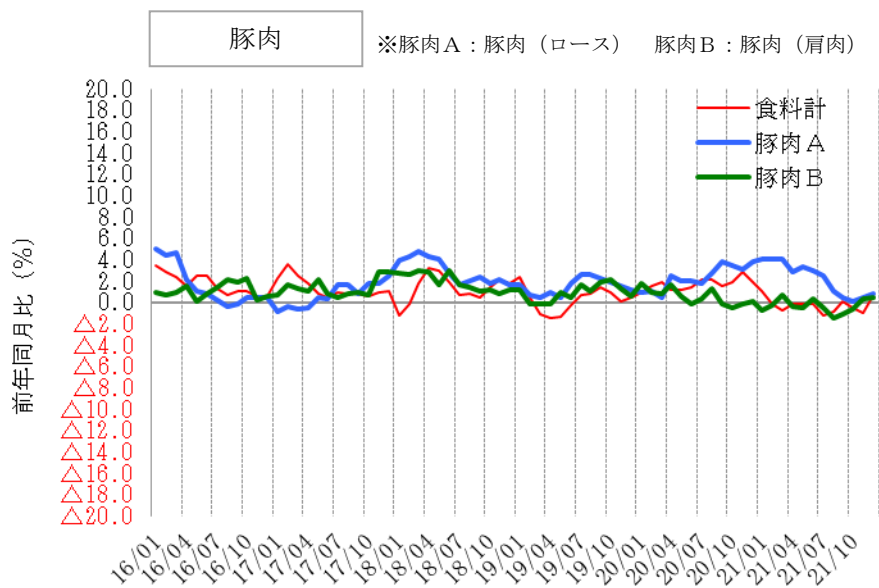
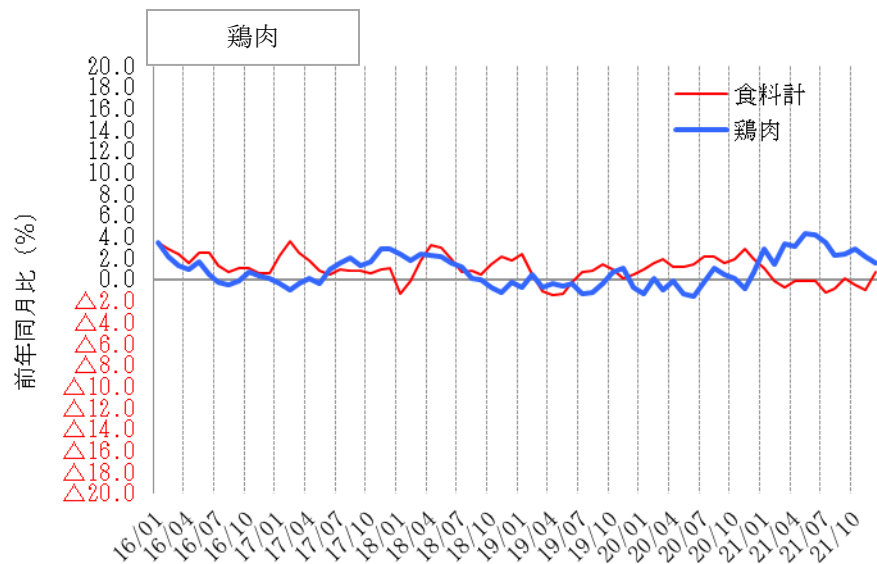
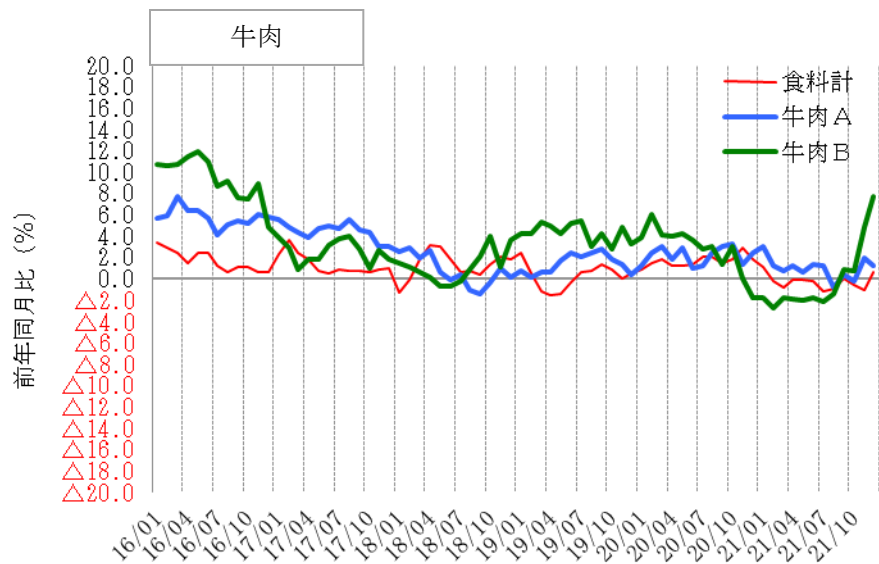
	2022/03 予想 (2/8更新)					
	1-3Q		4Q		通期	
	数量	金額	数量	金額	数量	金額
ハム・ソーセージ	▲0.9	▲0.5	▲3.6	▲8.8	▲1.5	▲2.2
調理加工食品	0.6	2.2	▲0.9	▲7.1	0.3	▲0.0
食肉	2.7	4.6	▲3.0	▲19.4	1.3	▲1.0
牛肉	▲5.0	5.7	▲8.3	▲13.4	▲5.8	1.5
豚肉	0.8	▲1.0	▲1.5	▲22.6	0.2	▲6.1
鶏肉	11.5	16.0	▲1.3	▲26.8	8.4	5.4
その他	▲4.3	8.1	▲23.6	▲21.8	▲8.5	1.8
その他		3.8		▲10.9		0.3

資料（外部環境）

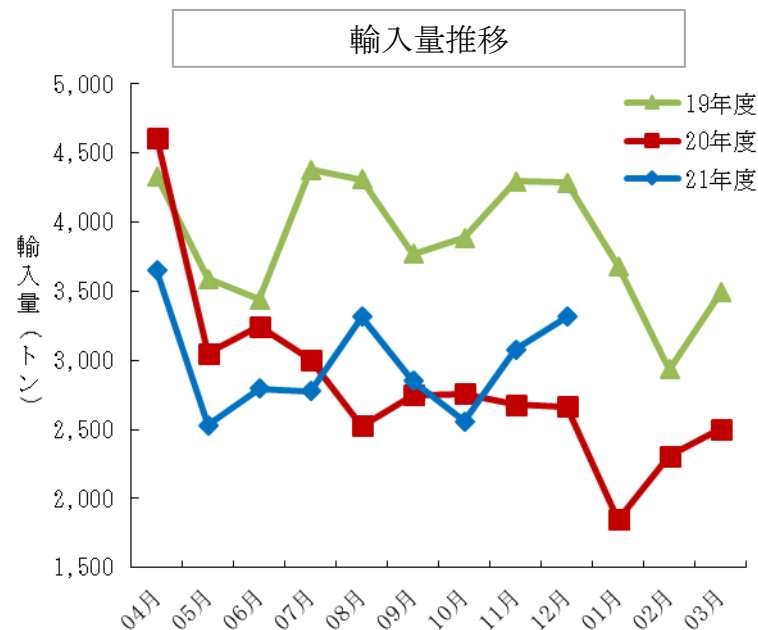
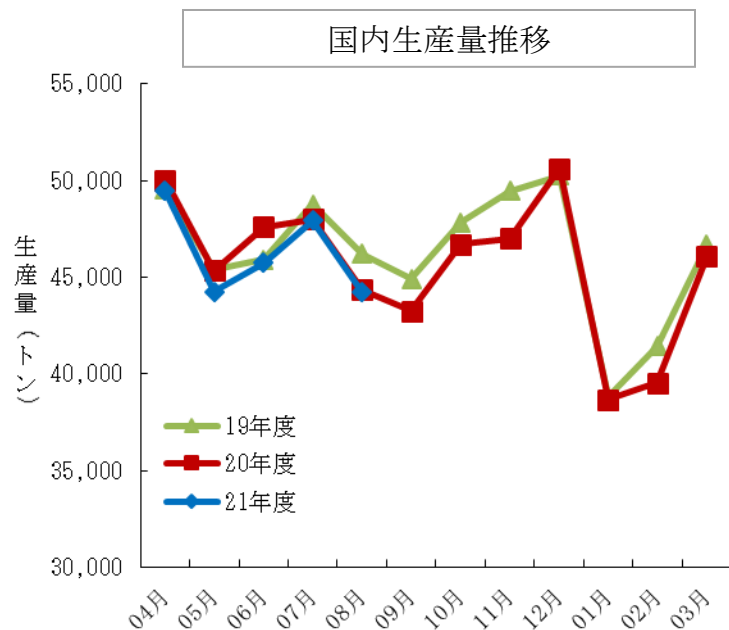
海外原料相場



消費者物価指数 (C P I)



ハム・ソーセージ部門 国内生産量・輸入量



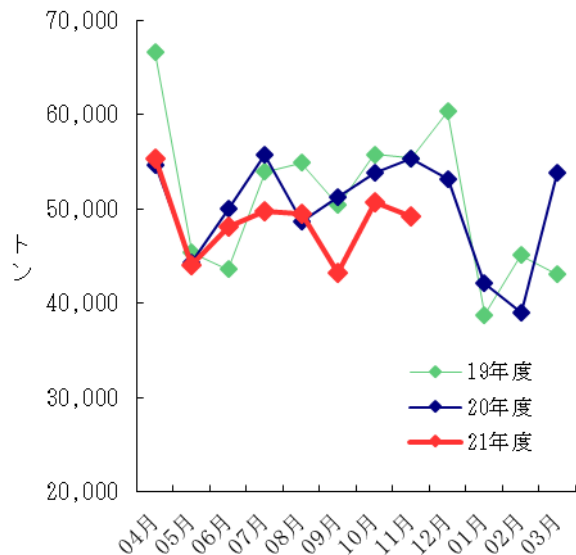
			04月	05月	06月	07月	08月	09月	10月	11月	12月	01月	02月	03月	累計
生産量	20年度	重量	50,025	45,342	47,604	47,990	44,362	43,251	46,711	46,991	50,629	38,661	39,536	46,069	547,171
		(増減率)	0.9%	-0.1%	3.7%	-1.6%	-4.0%	-3.7%	-2.3%	-5.0%	0.7%	-0.4%	-4.6%	-1.3%	-1.5%
生産量	21年度	重量	49,465	44,238	45,734	47,941	44,215	43,883	43,943	49,557	50,791				419,767
		(増減率)	-1.1%	-2.4%	-3.9%	-0.1%	-0.3%	1.5%	-5.9%	5.5%	0.3%				-0.7%
輸入量	20年度	重量	4,611	3,049	3,247	3,004	2,529	2,751	2,757	2,678	2,664	1,849	2,308	2,501	33,949
		(増減率)	6.4%	-15.1%	-5.7%	-31.4%	-41.3%	-27.0%	-29.1%	-37.7%	-37.9%	-49.8%	-21.4%	-10.2%	-26.7%
輸入量	21年度	重量	3,650	2,532	2,797	2,778	3,315	2,850	2,560	3,080	3,314				26,876
		(増減率)	-20.8%	-17.0%	-13.9%	-7.5%	31.1%	3.6%	-7.1%	15.0%	24.4%				-1.5%
合計	20年度	重量	54,636	48,391	50,851	50,994	46,891	46,003	49,468	49,668	53,293	40,511	41,844	48,570	581,120
		(増減率)	4.2%	-2.5%	-3.9%	2.1%	2.0%	2.2%	0.8%	1.4%	1.7%	2.4%	4.0%	4.3%	1.3%
合計	21年度	重量	53,115	46,769	48,530	50,720	47,530	46,734	46,503	52,636	54,105	0	0	0	446,642
		(増減率)	-2.8%	-3.4%	-4.6%	-0.5%	1.4%	1.6%	-6.0%	6.0%	1.5%				-0.8%

単位：トン

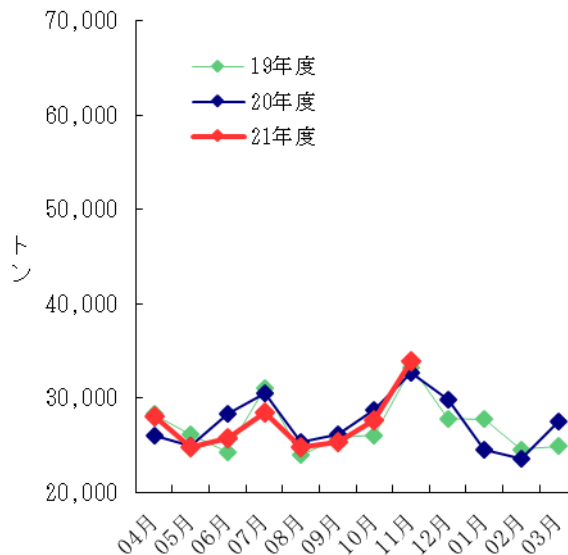
資料：日本ハム・ソーセージ工業協同組合「食肉加工品生産数量」、財務省「貿易統計」

食肉部門 牛肉（推定出回り量）

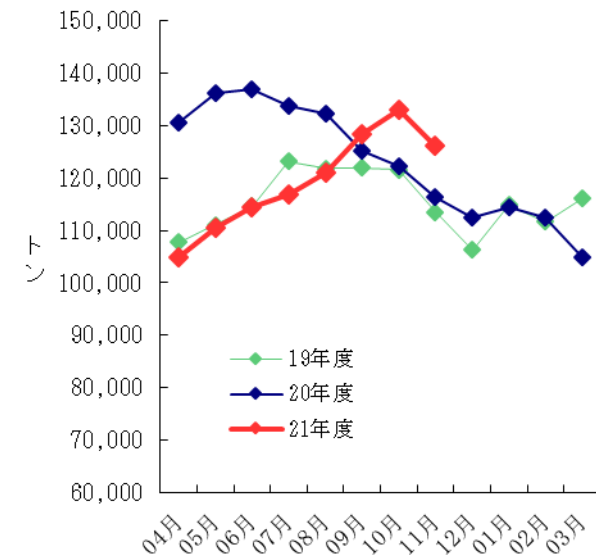
推定出回り量（輸入品）



推定出回り量（国産品）



期末推定在庫（輸入品）



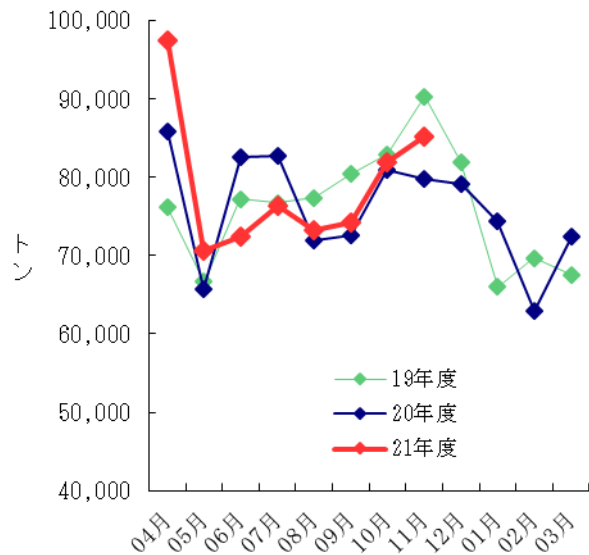
		04月	05月	06月	07月	08月	09月	10月	11月	12月	01月	02月	03月	期間計
【推定出回り量】		単位：トン												
合計	20年度	80,730	69,267	78,405	86,251	74,014	77,368	82,646	88,136	83,050	66,677	62,587	81,223	930,354
	21年度	83,501	68,920	73,803	78,215	74,200	68,549	78,341	83,256					608,785
-輸入品	20年度	54,668	44,301	50,065	55,748	48,686	51,286	53,891	55,407	53,173	42,105	39,073	53,784	602,187
	21年度	55,403	44,079	48,069	49,734	49,469	43,178	50,723	49,242					389,897
-国産品	20年度	26,062	24,966	28,339	30,503	25,328	26,082	28,754	32,729	29,877	24,572	23,514	27,439	328,165
	21年度	28,098	24,842	25,734	28,482	24,732	25,371	27,617	33,832					218,707
【推定期末在庫】		単位：トン												
合計	20年度	141,987	147,770	147,453	144,076	142,505	136,001	133,096	127,612	124,502	126,325	125,067	117,475	
	21年度	117,622	123,233	127,791	130,389	134,775	142,769	147,567	140,348					
-輸入品	20年度	130,495	136,234	136,878	133,770	132,291	125,263	122,325	116,327	112,403	114,303	112,517	104,931	
	21年度	104,824	110,378	114,528	116,799	121,091	128,479	132,959	126,186					
-国産品	20年度	11,492	11,536	10,575	10,306	10,214	10,738	10,771	11,285	12,099	12,022	12,550	12,544	
	21年度	12,798	12,855	13,263	13,590	13,684	14,290	14,608	14,162					

●推定出回り量（4月～11月期間計）
 合計 ▲ 4.4%
 輸入品 ▲ 5.8%
 国産品 ▲ 1.8%
 ●11月推定期末在庫（前年比）
 輸入品 + 8.5% (126,186 t)

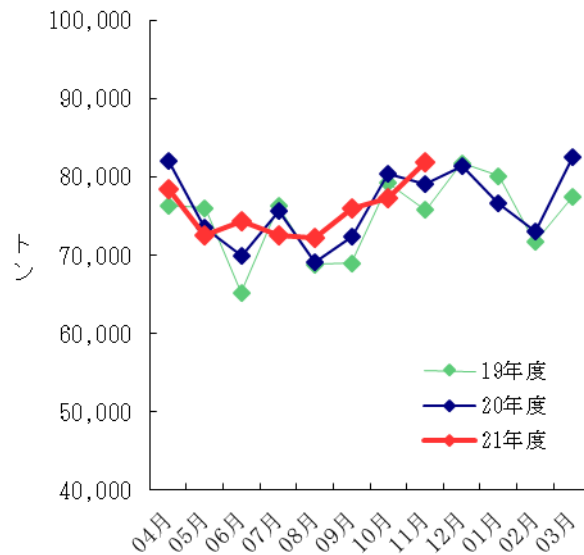
資料：
 農水省「食肉流通統計」、財務省「貿易統計」、在庫量は農畜産業振興機構調べ。
 注：数量は部分肉ベース。輸入量は煮沸肉並びにくず肉のうちほほ肉及び頭肉のみ含む。

食肉部門 豚肉（推定出回り量）

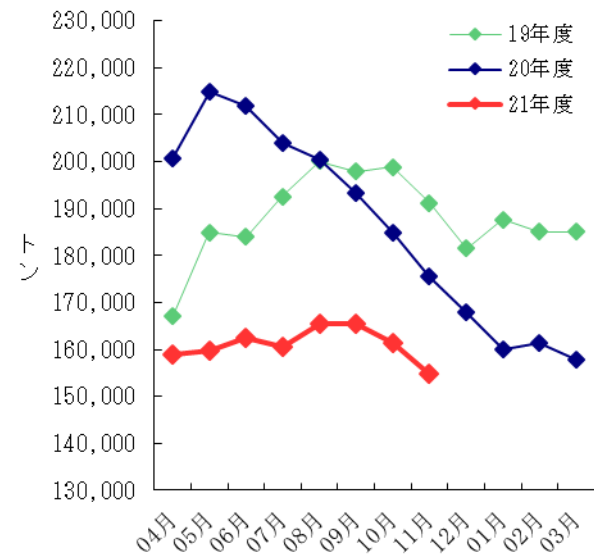
推定出回り量（輸入品）



推定出回り量（国産品）



期末推定在庫（輸入品）



		04月	05月	06月	07月	08月	09月	10月	11月	12月	01月	02月	03月	期間計
【推定出回り量】		単位：トン												
合計	20年度	167,907	139,325	152,572	158,510	141,115	144,946	161,335	158,952	160,519	151,043	136,010	155,103	1,827,336
	21年度	176,016	143,136	146,806	149,081	145,399	150,310	159,236	167,066					1,237,050
-輸入品	20年度	85,822	65,801	82,541	82,802	71,998	72,537	80,946	79,774	79,155	74,386	62,941	72,476	911,179
	21年度	97,479	70,614	72,412	76,403	73,210	74,293	81,919	85,158					631,488
-国産品	20年度	82,085	73,523	70,031	75,708	69,117	72,409	80,388	79,178	81,364	76,657	73,069	82,627	916,155
	21年度	78,537	72,522	74,393	72,678	72,189	76,016	77,317	81,908					605,560
【推定期末在庫】		単位：トン												
合計	20年度	210,137	223,945	235,742	235,073	225,452	220,847	213,071	204,188	194,989	188,311	182,564	184,274	
	21年度	184,636	185,475	187,729	184,569	188,461	187,419	182,807	176,355					
-輸入品	20年度	200,821	214,884	211,865	204,074	200,507	193,386	184,855	175,578	167,897	160,131	161,399	157,880	
	21年度	159,043	159,623	162,439	160,643	165,573	165,491	161,448	154,751					
-国産品	20年度	23,124	20,858	23,208	21,378	20,340	19,685	19,333	19,411	20,414	22,433	22,875	24,104	
	21年度	25,593	25,852	25,290	23,926	22,888	21,928	21,359	21,604					

- 推定出回り量（4月～11月期間計）
- 合計 + 1.0%
- 輸入品 + 1.5%
- 国産品 + 0.5%
- 11月推定期末在庫（前年比）
- 輸入品 ▲ 18.7% (154,751 t)

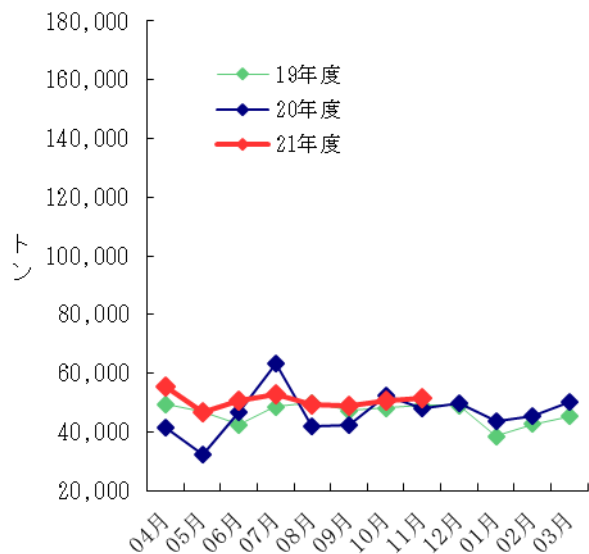
資料：

農水省「食肉流通統計」、財務省「貿易統計」、在庫量は農畜産業振興機構調べ。

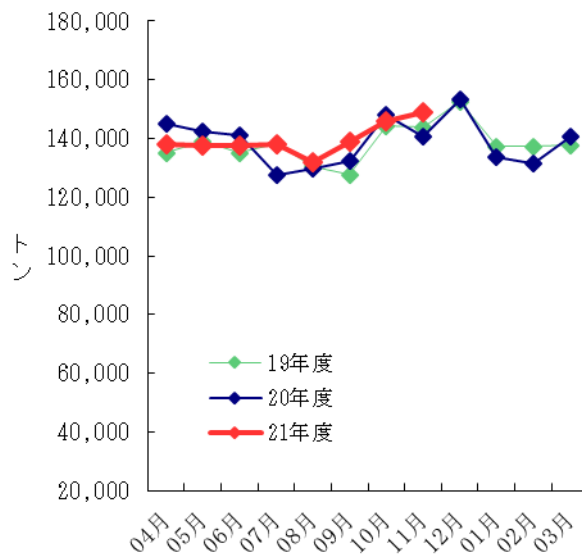
注：数量は部分肉ベース。輸入量は煮沸肉並びにくず肉のうちほほ肉及び頭肉のみ含む。

食肉部門 鶏肉（推定出回り量）

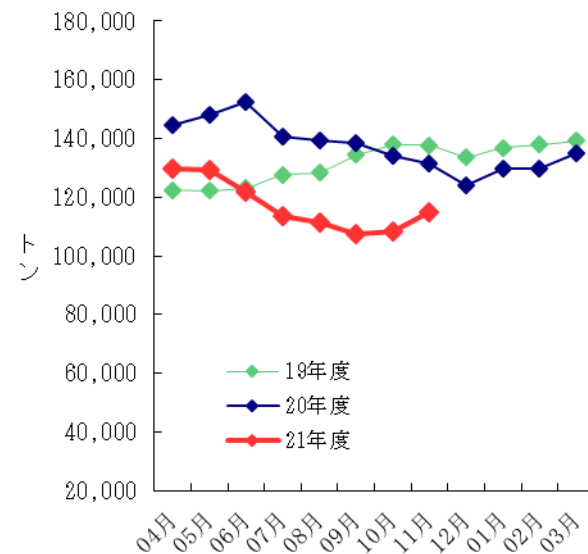
推定出回り量（輸入品）



推定出回り量（国産品）



期末推定在庫（輸入品）



		04月	05月	06月	07月	08月	09月	10月	11月	12月	01月	02月	03月	期間計
【推定出回り量】		単位：トン												
合計	20年度	186,763	174,691	187,772	190,554	171,390	174,413	200,076	189,036	202,882	177,450	176,629	191,006	2,222,663
	21年度	193,598	184,300	188,225	190,672	180,986	187,964	196,497	200,452					1,522,694
-輸入品	20年度	41,532	32,346	46,682	63,185	41,787	42,191	52,192	48,176	49,733	43,663	45,339	50,299	557,125
	21年度	55,423	46,577	50,491	52,748	49,225	49,050	50,588	51,327					405,429
-国産品	20年度	145,231	142,335	141,090	127,369	129,603	132,222	147,884	140,860	153,149	133,787	131,290	140,707	1,665,527
	21年度	138,175	137,723	137,734	137,924	131,761	138,914	145,909	149,125					1,117,265
【推定期末在庫】		単位：トン												
合計	20年度	171,702	169,368	170,786	170,149	167,132	166,214	160,947	157,700	151,091	156,031	157,208	163,802	
	21年度	161,412	162,167	155,848	148,270	146,306	141,357	142,877	148,227					
-輸入品	20年度	144,500	148,263	152,234	140,627	139,153	138,438	134,141	131,274	124,252	129,519	129,694	135,022	
	21年度	129,756	129,408	121,729	113,731	111,440	107,584	108,208	114,671					
-国産品	20年度	27,202	21,105	18,552	29,522	27,979	27,776	26,806	26,426	26,839	26,512	27,514	28,780	
	21年度	31,656	32,759	34,119	34,539	34,866	33,773	34,669	33,556					

●推定出回り量（4月～11月期間計）
 合計 + 3.3%
 輸入品 + 10.1%
 国産品 + 1.0%
 ●11月推定期末在庫（前年比）
 輸入品 ▲ 12.6% (111,671t)

資料：

農水省「食鳥流通統計」、財務省「貿易統計」、在庫量は農畜産業振興機構調べ。

注：生産量は、骨付肉ベース。成鶏肉を含む。輸入量には鶏肉以外の家禽肉を含まない。

本資料において掲載されている、当社の現在の計画、見通し、戦略等のうち、歴史的事実でないものは将来の業績に関する見通しであり、これらは現在入手可能な情報から得られた当社の判断に基づいております。

従いまして、将来の業績を保証するものではなく、リスクや不確実性を内包するものであることをご承知おきください。

なお、本資料の情報は投資家の皆様に伊藤ハム米久ホールディングスへの理解を深めていただくことを目的とするものであり、投資勧誘を行うものではありません。

また、掲載された内容については細心の注意を払っておりますが、掲載された情報に誤りがあった場合や、第三者によるデータの改ざん等があった場合、さらにデータのダウンロード等によって障害が生じた場合に関しましては、当社は一切責任を負うものではありませんのでご了承ください。