



# 2022年3月期（2021年度） 通期決算補足資料

2022年5月12日（木）

証券コード：9413

セグメント	事業会社	事業区分	事業内容	
地上波放送事業	(株) テレビ東京	放送事業	地上波放送による放送収入 他放送局への放送番組販売	
		ライツ事業	アニメ	アニメ放送番組の周辺権利を利用する事業収入
			配信ビジネス	アニメ以外の放送番組の周辺権利を利用する事業収入
				映画出資による興行収入及び周辺権利を利用する事業収入
イベント	イベント開催による興行収入等			
放送周辺事業	連結子会社12社 (他セグメントの事業会社を除く)		テレビ通販・E C事業、C S有料放送チャンネル事業 音楽出版事業、番組制作・販売や放送運営等の放送補完事業	
B S放送事業	(株) B Sテレビ東京	放送事業	B S放送による放送収入 他放送局への放送番組販売	
		ライツ事業	B S放送番組の周辺権利を利用する事業収入	
コミュニケーション事業	(株) テレビ東京コミュニケーションズ		動画配信等のデジタル媒体の開発・運営・広告事業等	

(百万円)

	会計期間 (1~3月)				累計期間 (4~3月)					
	21年3月期 第4四半期 (新基準)	22年3月期 第4四半期 (新基準)	前年同期比		21年3月期 通期 (新基準)	22年3月期 通期 (新基準)	前年同期比		前回予想比	
			増減額	増減率			増減額	増減率	増減額	増減率
<b>売上高</b>										
地上波放送	26,537	<b>29,683</b>	3,146	11.9%	95,135	<b>110,969</b>	15,833	16.6%	△ 1,279	△ 1.1%
放送周辺	8,638	<b>9,046</b>	408	4.7%	35,613	<b>36,647</b>	1,033	2.9%	742	2.1%
BS放送	4,240	<b>4,237</b>	△ 3	△ 0.1%	15,556	<b>17,176</b>	1,619	10.4%	11	0.1%
コミュニケーション	1,489	<b>1,576</b>	87	5.9%	4,607	<b>5,020</b>	413	9.0%	86	1.8%
<b>連結売上高計</b>	<b>35,204</b>	<b>38,187</b>	<b>2,983</b>	<b>8.5%</b>	<b>130,240</b>	<b>148,070</b>	<b>17,830</b>	<b>13.7%</b>	<b>△ 29</b>	<b>△ 0.0%</b>
<b>費用</b>										
地上波放送	25,168	<b>28,213</b>	3,044	12.1%	90,579	<b>104,248</b>	13,668	15.1%	△ 1,724	△ 1.6%
放送周辺	8,317	<b>8,605</b>	287	3.5%	32,564	<b>33,468</b>	904	2.8%	567	1.7%
BS放送	4,187	<b>4,275</b>	88	2.1%	14,195	<b>14,946</b>	750	5.3%	61	0.4%
コミュニケーション	1,424	<b>1,460</b>	36	2.5%	4,294	<b>4,627</b>	332	7.8%	63	1.4%
<b>連結営業費用計</b>	<b>34,575</b>	<b>37,256</b>	<b>2,681</b>	<b>7.8%</b>	<b>125,011</b>	<b>139,486</b>	<b>14,474</b>	<b>11.6%</b>	<b>△ 613</b>	<b>△ 0.4%</b>
<b>営業利益</b>										
地上波放送	1,368	<b>1,469</b>	101	7.4%	4,555	<b>6,720</b>	2,164	47.5%	445	7.1%
放送周辺	319	<b>440</b>	121	38.2%	3,047	<b>3,178</b>	130	4.3%	175	5.8%
BS放送	53	△ 38	△ 91	—	1,361	<b>2,230</b>	869	63.9%	△ 49	△ 2.2%
コミュニケーション	64	<b>116</b>	51	78.7%	312	<b>393</b>	80	25.6%	22	6.1%
<b>連結営業利益計</b>	<b>629</b>	<b>931</b>	<b>302</b>	<b>48.0%</b>	<b>5,228</b>	<b>8,584</b>	<b>3,355</b>	<b>64.2%</b>	<b>584</b>	<b>7.3%</b>
<b>連結経常利益</b>	<b>592</b>	<b>1,042</b>	<b>449</b>	<b>75.9%</b>	<b>5,340</b>	<b>9,159</b>	<b>3,819</b>	<b>71.5%</b>	<b>959</b>	<b>11.7%</b>
親会社株主に帰属 する当期純利益	△ 176	<b>718</b>	894	—	2,575	<b>6,024</b>	3,449	133.9%	674	12.6%

※前年同期比 (増減額、増減率) は21年3月期に新基準を適用した場合との比較を記載

連結 貸借対照表の概況

								(百万円)	
		21年3月期末	22年3月期末	増減額			21年3月期末	22年3月期末	増減額
資産	流動資産	71,092	<b>80,224</b>	9,132	負債	流動負債	33,667	<b>39,836</b>	6,169
	固定資産	56,983	<b>53,852</b>	△3,130		固定負債	5,333	<b>4,403</b>	△930
	有形固定資産	29,054	<b>26,879</b>	△2,174		負債合計	39,001	<b>44,240</b>	5,238
	無形固定資産	1,740	<b>1,798</b>	57	純資産	株主資本	81,670	<b>86,115</b>	4,444
	投資その他の資産	26,188	<b>25,174</b>	△1,014		評価・換算差額等	4,412	<b>3,500</b>	△912
						非支配株主持分	2,991	<b>221</b>	△2,769
				純資産合計		89,074	<b>89,836</b>	762	
資産合計		128,075	<b>134,076</b>	6,001	負債・純資産合計		128,075	<b>134,076</b>	6,001

※1株あたり純資産 = 3,229.55円

単体・テレビ東京 財政状態

(百万円)

	21年3月期末	22年3月期末	増減額
資産合計	72,718	<b>79,928</b>	7,209
負債合計	25,027	<b>30,318</b>	5,291
純資産合計	47,691	<b>49,609</b>	1,918

単体・BSテレビ東京 財政状態

(百万円)

	21年3月期末	22年3月期末	増減額
資産合計	19,331	<b>20,308</b>	976
負債合計	4,137	<b>4,040</b>	△96
純資産合計	15,194	<b>16,267</b>	1,072

連結 キャッシュフローの概況

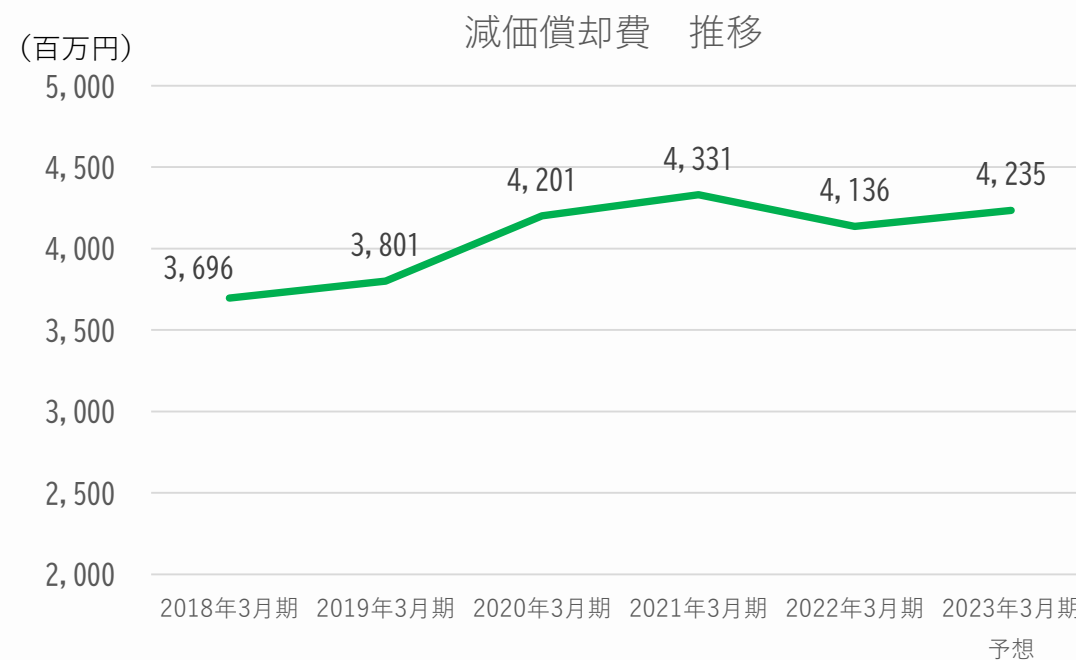
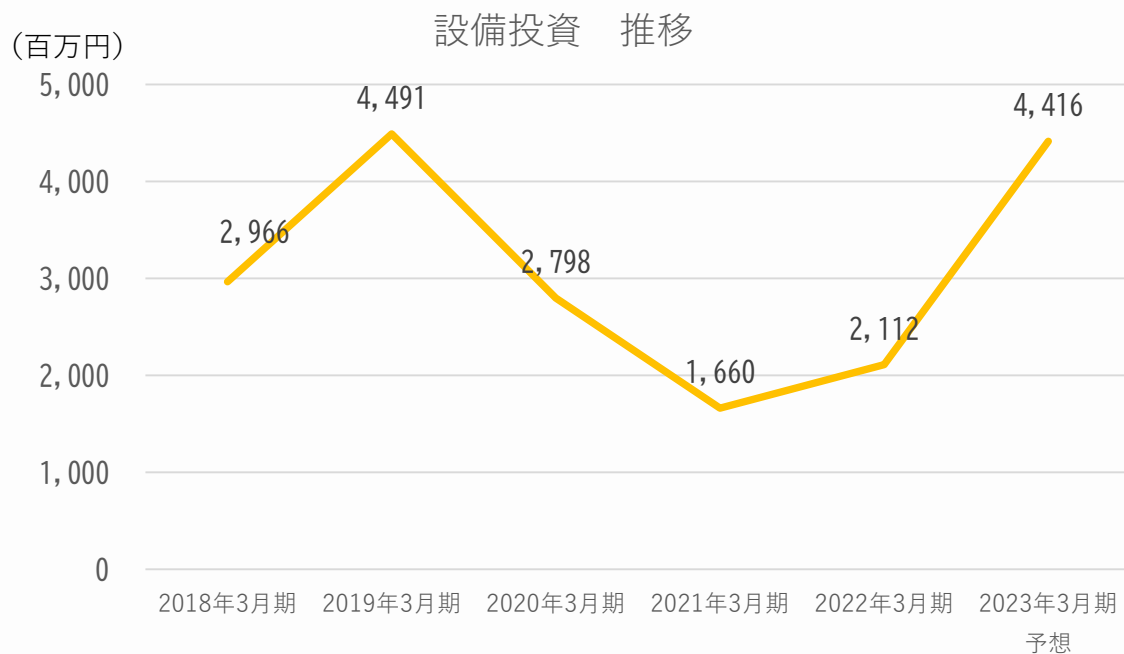
(百万円)

	21年3月期通期	22年3月期通期
営業キャッシュフロー	5,858	<b>13,499</b>
投資キャッシュフロー	△3,952	<b>△1,349</b>
財務キャッシュフロー	△1,858	<b>△4,793</b>
現金および現金同等物	30,693	<b>38,078</b>

連結 設備投資・減価償却費

(百万円)

	22年3月期 通期実績	前年同期比		23年3月期 通期予想	前年同期比	
		増減額	増減率		増減額	増減率
設備投資	2,112	451	27.2%	<b>4,416</b>	2,303	109.0%
減価償却費	4,136	△195	△4.5%	<b>4,235</b>	98	2.4%



(百万円)

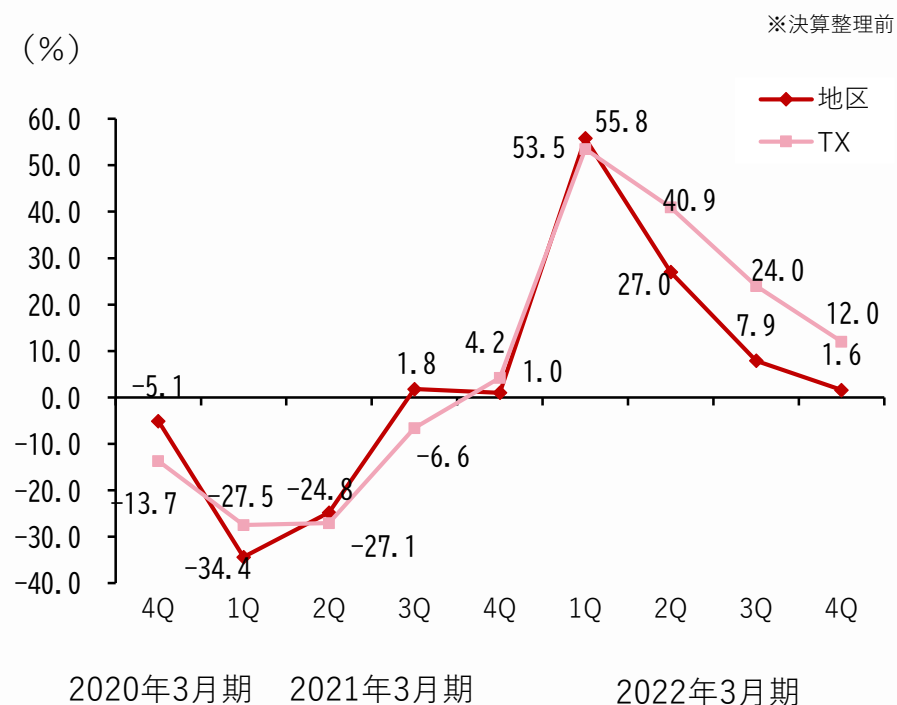
	会計期間 (1~3月)				累計期間 (4~3月)						
	21年3月期 第4四半期 (新基準)	22年3月期 第4四半期 (新基準)	前年同期比		21年3月期 通期 (新基準)	22年3月期 通期 (新基準)	前年同期比		前回予想比		
			増減額	増減率			増減額	増減率	増減額	増減率	
売上高											
主な放送事業	タイム (T)	11,039	<b>11,503</b>	463	4.2%	43,589	<b>47,319</b>	3,729	8.6%	△ 21	△ 0.0%
	スポット (S)	7,115	<b>7,913</b>	797	11.2%	22,968	<b>29,595</b>	6,626	28.9%	△ 25	△ 0.1%
	T+S 計	18,155	<b>19,416</b>	1,260	6.9%	66,558	<b>76,914</b>	10,356	15.6%	△ 47	△ 0.1%
	番組販売	1,089	<b>1,103</b>	13	1.3%	4,370	<b>4,287</b>	△ 83	△ 1.9%	12	0.3%
主なライセンス事業	アニメ	4,485	<b>5,705</b>	1,220	27.2%	15,899	<b>18,038</b>	2,139	13.5%	△ 246	△ 1.3%
	配信ビジネス	1,908	<b>2,558</b>	649	34.0%	5,901	<b>8,535</b>	2,634	44.6%	△ 726	△ 7.8%
	イベント	374	<b>330</b>	△ 43	△ 11.7%	681	<b>1,141</b>	459	67.4%	△ 288	△ 20.2%
	放送 計	19,769	<b>21,088</b>	1,319	6.7%	72,653	<b>83,253</b>	10,600	14.6%	△ 20	△ 0.0%
	ライセンス 計	6,768	<b>8,594</b>	1,826	27.0%	22,482	<b>27,716</b>	5,233	23.3%	△ 1,258	△ 4.3%
	売上高 計	26,537	<b>29,683</b>	3,146	11.9%	95,135	<b>110,969</b>	15,833	16.6%	△ 1,279	△ 1.1%
費用											
放送事業・売上原価	番組制作費	8,362	<b>9,457</b>	1,094	13.1%	31,727	<b>37,172</b>	5,444	17.2%	204	0.6%
	その他費用	5,370	<b>5,654</b>	284	5.3%	19,272	<b>22,101</b>	2,828	14.7%	87	0.4%
ライセンス事業・売上原価		3,773	<b>4,015</b>	242	6.4%	12,164	<b>13,792</b>	1,628	13.4%	△ 1,470	△ 9.6%
共通・間接費		7,662	<b>9,085</b>	1,422	18.6%	27,414	<b>31,181</b>	3,767	13.7%	△ 547	△ 1.7%
	営業費用 計	25,168	<b>28,213</b>	3,044	12.1%	90,579	<b>104,248</b>	13,668	15.1%	△ 1,724	△ 1.6%
利益											
	放送 粗利益	6,036	<b>5,976</b>	△ 59	△ 1.0%	21,652	<b>23,979</b>	2,326	10.7%	△ 312	△ 1.3%
	ライセンス 粗利益	2,995	<b>4,578</b>	1,583	52.9%	10,317	<b>13,923</b>	3,605	34.9%	211	1.5%
	営業利益	1,368	<b>1,469</b>	101	7.4%	4,555	<b>6,720</b>	2,164	47.5%	445	7.1%
	経常利益	1,438	<b>1,587</b>	148	10.3%	5,912	<b>8,463</b>	2,550	43.1%	526	6.6%
	税引前当期純利益	883	<b>1,587</b>	704	79.7%	5,316	<b>8,433</b>	3,117	58.6%	526	6.7%

※前年同期比 (増減額、増減率) は21年3月期に新基準を適用した場合との比較を記載

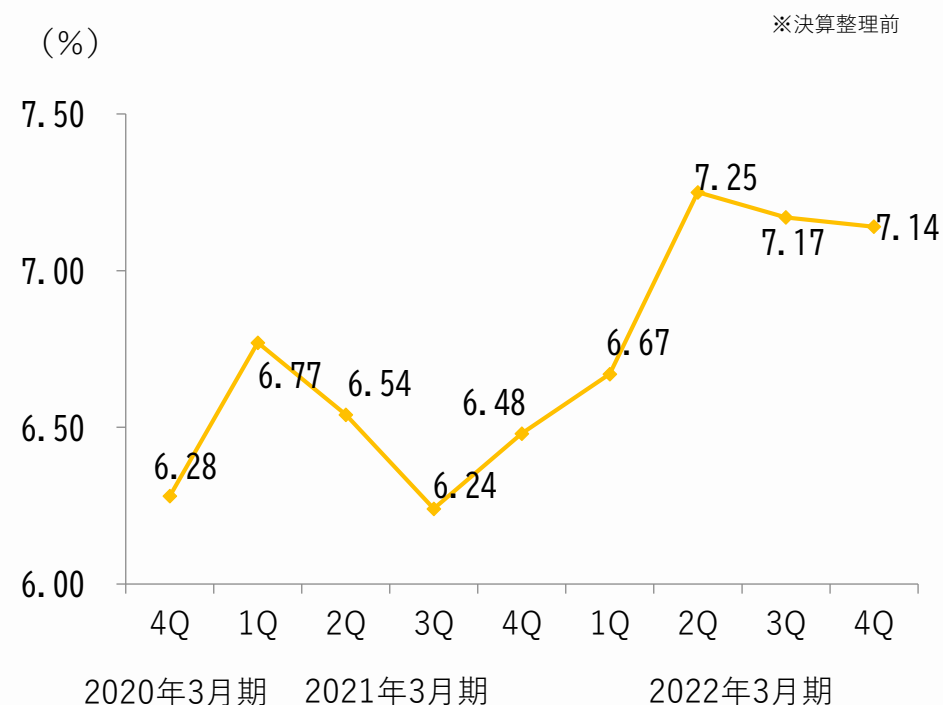
※22年3月期第4四半期より主なライセンス事業の配信ビジネスの売上高に「広告付動画配信 (AVOD)」を含めて計上しています。

これにより22年3月期第4四半期の「配信ビジネス」の項目は第1四半期から第3四半期までと比較して「広告付動画配信 (AVOD)」の計上額が増加しておりますが、ライセンス事業の売上高の合計額に変更はありません。

## スポット増減率推移



## スポット地区シェア推移



## 2022年3月期第4四半期(1-3月) スポット業種別順位

業種	4Q 構成比率	前年構成比率との差	売上前年比
外食・各種サービス	19.0%	9.6pt	126.9%
情報・通信	15.9%	△0.5pt	8.6%
金融・保険	9.1%	1.0pt	25.1%
飲料・嗜好品	7.8%	△0.7pt	3.3%
不動産・住宅設備	6.0%	0.6pt	24.0%
趣味・スポーツ	5.9%	△3.1pt	△ 26.9%
官公庁・団体	5.2%	1.5pt	58.3%
食品	4.0%	△2.2pt	△ 27.9%
自動車・関連品	3.9%	△1.0pt	△ 10.0%
家電・AV機器・精密機器	3.8%	0.2pt	18.6%
流通・小売	3.6%	0.3pt	21.7%
薬品・医薬品	3.3%	△2.4pt	△ 35.1%
交通・レジャー	3.2%	0.1pt	14.9%
出版	2.3%	0.7pt	59.1%
化粧品・トイレットリー	1.9%	△0.1pt	6.2%
エネルギー・素材・機械	1.8%	0.2pt	23.8%
教育・医療サービス	1.5%	△0.2pt	△ 0.1%
ファッション・アクセサリー	1.0%	0.2pt	34.3%
家庭用品	0.7%	△4.1pt	△ 83.0%

## 2022年3月期通期(4-3月) スポット業種別順位

業種	通期 構成比率	前年構成比率との差	売上前年比
情報・通信	15.7%	3.0pt	59.8%
外食・各種サービス	13.3%	5.4pt	117.0%
飲料・嗜好品	9.2%	0.6pt	39.1%
金融・保険	9.0%	1.9pt	63.9%
趣味・スポーツ	6.9%	△ 0.9pt	14.7%
食品	6.5%	△ 3.7pt	△ 17.7%
官公庁・団体	5.1%	△ 1.2pt	5.5%
薬品・医薬品	4.7%	△ 1.9pt	△ 7.4%
家電・AV機器・精密機器	4.5%	0.7pt	51.7%
流通・小売	4.3%	0.4pt	42.0%
交通・レジャー	4.2%	△ 0.1pt	26.9%
自動車・関連品	3.8%	△ 2.2pt	△ 18.0%
不動産・住宅設備	3.6%	0.7pt	60.3%
化粧品・トイレットリー	3.0%	△ 0.1pt	25.2%
家庭用品	1.7%	△ 2.2pt	△ 43.9%
出版	1.4%	0.3pt	60.8%
エネルギー・素材・機械	1.4%	0.4pt	83.7%
ファッション・アクセサリー	0.9%	△ 0.3pt	△ 0.2%
教育・医療サービス	0.9%	△ 0.7pt	△ 28.1%



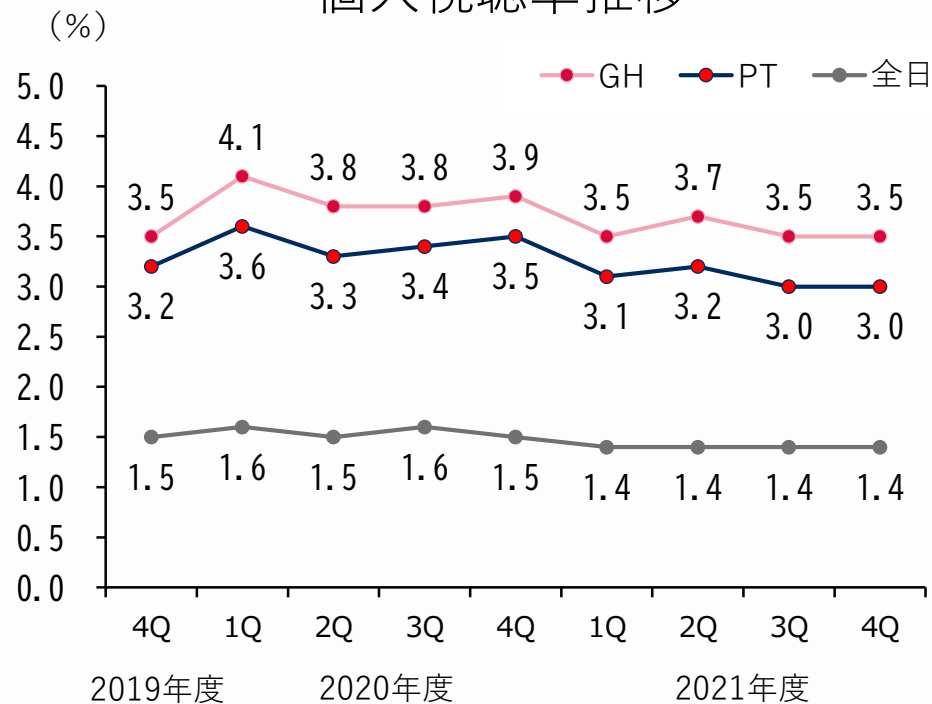
## 2021年度 個人視聴率実績

	上段:視聴率(%)								
	下段:前年同期比増減(ポイント)								
	全局	TX 視聴率	TX 占拠率	NTV	EX	TBS	CX	NHK	その他
GH 19h-22h	35.8	3.5	9.9	6.2	5.8	4.6	4.5	6.4	4.3
	-2.3	-0.4	-0.3	-0.8	-0.3	-0.6	-0.3	-0.1	+0.1
全日 6h-24h	21.8	1.4	6.5	4.0	3.8	3.0	2.9	3.4	2.7
	-1.5	-0.2	-0.2	-0.6	-0.3	-0.4	-0.2	±0	+0.1
PT 19h-23h	33.6	3.1	9.2	5.8	5.8	4.5	4.4	5.5	4.0
	-2.3	-0.3	-0.4	-0.8	-0.4	-0.6	-0.3	±0	+0.1

(ビデオリサーチ調べ・関東地区)

占拠率：全局合計視聴率を100としたときの当社の視聴率が占める割合

## 個人視聴率推移



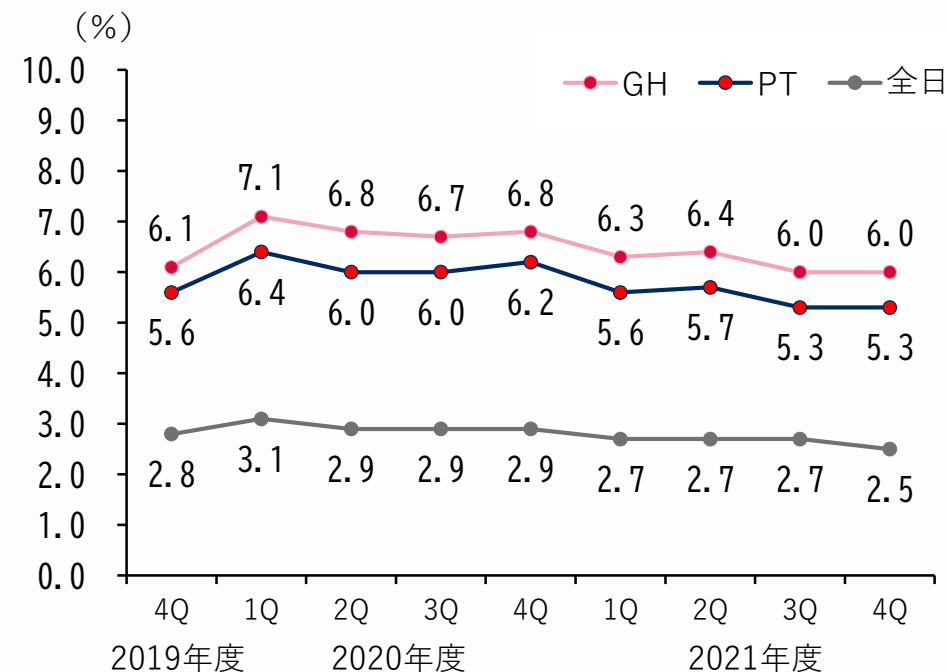
## 2021年度 世帯視聴率実績

上段:視聴率(%)  
下段:前年同期比増減(ポイント)

	全局	TX 視聴率	NTV	EX	TBS	CX	NHK	その他
GH 19h-22h	57.2	6.2	10.1	10.1	7.6	7.3	11.3	8.3
	-3.9	-0.6	-1.4	-0.7	-1.2	-0.8	-0.3	+0.1
全日 6h-24h	38.7	2.6	7.2	7.2	5.6	5.3	6.4	5.4
	-3.2	-0.4	-1.2	-0.8	-0.8	-0.5	-0.2	±0
PT 19h-23h	54.5	5.5	9.7	10.3	7.7	7.3	9.7	7.7
	-3.9	-0.7	-1.4	-0.9	-1.2	-0.7	-0.2	±0

(ビデオリサーチ調べ・関東地区)

## 世帯視聴率推移



## アニメ 通期売上区分

(百万円)

地域区分	通期 (4~3月)			
	22年3月期 通期	前年同期比		構成比
		増減額	増減率	
国内	3,490	△ 917	△ 20.8%	19.4%
海外	14,548	3,056	26.6%	80.6%
アニメ計	18,038	2,139	13.5%	100.0%

## 配信ビジネス 通期売上区分

(百万円)

売上先区分	通期 (4~3月)			
	22年3月期 通期	前年同期比		構成比
		増減額	増減率	
国内 動画配信	6,003	1,926	47.2%	70.3%
国内 その他	2,126	736	52.9%	24.9%
海外	406	△ 28	△ 33.5%	4.8%
配信ビジネス計	8,535	2,634	44.6%	100.0%

※前年同期比（前年差、増減率）は21年3月期に新基準を適用した場合との比較を記載

※「国内 その他」は、DVD等のパッケージ販売、BS・CS放送への番組販売、劇場版収入等、動画配信以外の売上

※今回から「国内 動画配信」に「広告付動画配信（AVOD）」を含めて記載しています。

## アニメ 通期タイトル別ランキング

売上高

粗利益

- ①NARUTO
- ②BORUTO
- ③遊戯王
- ④ポケモン
- ⑤BLEACH

- ①NARUTO
- ②BORUTO
- ③ポケモン
- ④BLEACH
- ⑤遊戯王

## コンテンツ 通期タイトル別ランキング

売上高

- ①シェフは名探偵
- ②ゆるキャン△ 2
- ③珈琲いかがでしょう
- ④うきわー友達以上、不倫未満ー
- ⑤30歳まで童貞だと魔法使いになれるらしい

BSテレビ東京実績

(百万円)

	会計期間（1～3月）				累計期間（4～3月）			
	21年3月期 第4四半期 （新基準）	22年3月期 第4四半期 （新基準）	前年同期比		21年3月期 通期 （新基準）	22年3月期 通期 （新基準）	前年同期比	
			増減額	増減率			増減額	増減率
売上高	4,240	<b>4,237</b>	△ 3	△ 0.1%	15,556	<b>17,176</b>	1,619	10.4%
タイム	2,540	<b>2,662</b>	121	4.8%	10,072	<b>10,908</b>	836	8.3%
スポット	1,194	<b>1,222</b>	27	2.3%	4,365	<b>4,955</b>	589	13.5%
その他	505	<b>352</b>	△ 152	△ 30.2%	1,119	<b>1,312</b>	193	17.3%
営業費用	4,187	<b>4,275</b>	88	2.1%	14,195	<b>14,946</b>	750	5.3%
売上原価 番組制作費	1,734	<b>1,767</b>	33	1.9%	6,266	<b>6,479</b>	213	3.4%
その他費用	1,298	<b>1,290</b>	△ 7	△ 0.6%	3,956	<b>4,158</b>	202	5.1%
間接費	1,155	<b>1,217</b>	62	5.4%	3,973	<b>4,307</b>	334	8.4%
<b>営業利益</b>	53	<b>△ 38</b>	△ 91	△ 170.9%	1,361	<b>2,230</b>	869	63.9%

※前年同期比（増減額、増減率）は21年3月期に新基準を適用した場合との比較を記載

配当方針：安定配当(下限20円)に加えて業績に連動した配当(配当性向30%)を目標とする

(配当性向：配当総額／連結純利益)

	第2四半期末	期末	年間	配当性向
2018年度	15円	25円	40円	35.0%
2019年度	15円	25円	40円	43.7%
2020年度	15円	25円	40円	43.9%
2021年度	15円	45円	60円	27.9%
<b>2022年度 (予想)</b>	15円	45円	60円	30.9%

(百万円)

	22年3月期 実績	前年同期比		23年3月期 予想	前年同期比	
		増減率			増減額	増減率
<b>売上高</b>						
地上波放送	110,969	16.6%	<b>111,197</b>	227	0.2%	
放送周辺	36,647	2.9%	<b>38,684</b>	2,037	5.6%	
BS放送	17,176	10.4%	<b>17,314</b>	138	0.8%	
コミュニケーション	5,020	9.0%	<b>5,190</b>	169	3.4%	
連結売上計	148,070	13.7%	<b>150,000</b>	1,929	1.3%	
<b>費用</b>						
地上波放送	104,248	15.1%	<b>104,639</b>	391	0.4%	
放送周辺	33,468	2.8%	<b>35,400</b>	1,931	5.8%	
BS放送	14,946	5.3%	<b>14,994</b>	48	0.3%	
コミュニケーション	4,627	7.8%	<b>4,790</b>	162	3.5%	
連結営業費用計	139,486	11.6%	<b>141,700</b>	2,213	1.6%	
<b>営業利益</b>						
地上波放送	6,720	47.5%	<b>6,557</b>	△ 163	△ 2.4%	
放送周辺	3,178	4.3%	<b>3,283</b>	105	3.3%	
BS放送	2,230	63.9%	<b>2,320</b>	89	4.0%	
コミュニケーション	393	25.6%	<b>400</b>	6	1.8%	
連結営業利益計	8,584	64.2%	<b>8,300</b>	△ 284	△ 3.3%	
経常利益	9,159	71.5%	<b>8,200</b>	△ 959	△ 10.5%	
親会社株主に帰属する当期純利益	6,024	133.9%	<b>5,380</b>	△ 644	△ 10.7%	

※業績予想の適切な利用に関する説明、その他特記事項

本資料に記載されている業績予想等の将来に関する記述は、当社が現在入手している情報及び合理的であると判断する一定の前提に基づいております。実際の業績等は、新型コロナウイルス感染症の感染再拡大や経済活動の動向等により、大きく異なる可能性があります。

(百万円)

		22年3月期 実績	前年同期比 増減率	23年3月期 予想	前年同期比	
					増減額	増減率
<b>売上高</b>						
主な放送事業	タイム (T)	47,319	8.6%	<b>43,770</b>	△ 3,549	△ 7.5%
	スポット (S)	29,595	28.9%	<b>30,670</b>	1,075	3.6%
	T+S 計	76,914	15.6%	<b>74,440</b>	△ 2,474	△ 3.2%
	番組販売	4,287	△ 1.9%	<b>4,311</b>	24	0.6%
主なライツ事業	アニメ	18,038	13.5%	<b>18,688</b>	650	3.6%
	配信ビジネス	8,535	44.6%	<b>8,880</b>	345	4.0%
	イベント	1,141	67.4%	<b>2,859</b>	1,718	150.6%
	放送 計	83,253	14.6%	<b>80,768</b>	△ 2,485	△ 3.0%
	ライツ 計	27,716	23.3%	<b>30,428</b>	2,712	9.8%
	売上高 計	110,969	16.6%	<b>111,197</b>	227	0.2%
<b>費用</b>						
放送事業・売上原価	番組制作費	37,172	17.2%	<b>32,970</b>	△ 4,202	△ 11.3%
	その他費用	22,101	14.7%	<b>22,234</b>	133	0.6%
ライツ事業・売上原価		13,792	13.4%	<b>15,183</b>	1,391	10.1%
共通・間接費		31,181	13.7%	<b>34,252</b>	3,071	9.8%
	営業費用計	104,248	15.1%	<b>104,639</b>	391	0.4%
<b>利益</b>						
	放送 粗利益	23,979	10.7%	<b>25,564</b>	1,585	6.6%
	ライツ 粗利益	13,923	34.9%	<b>15,245</b>	1,322	9.5%
	営業利益	6,720	47.5%	<b>6,557</b>	△ 163	△ 2.4%
	経常利益	8,463	43.1%	<b>9,961</b>	1,498	17.7%
	税引前当期純利益	8,433	58.6%	<b>9,961</b>	1,528	18.1%

※業績予想の適切な利用に関する説明、その他特記事項

本資料に記載されている業績予想等の将来に関する記述は、当社が現在入手している情報及び合理的であると判断する一定の前提に基づいております。

実際の業績等は、新型コロナウイルス感染症の感染再拡大や経済活動の動向等により、大きく異なる可能性があります。

※売上高のうち「主なライツ事業」の「配信ビジネス」には「広告付動画配信 (AVOD)」を含めて記載しています。

お問い合わせ：経営企画局 IR 部

🌐 [www.txhd.co.jp](http://www.txhd.co.jp)

✉ [ir@txhd.co.jp](mailto:ir@txhd.co.jp)

☎ 03-3587-3061

