



# 2023年3月期第2四半期 決算説明資料

2022年10月

 アイザワ証券グループ株式会社  
AIZAWA SECURITIES GROUP CO., LTD.

FY 2022- 2023 Financial Results

本資料は、2023年3月期第2四半期決算の業績等に関する情報の提供を目的としたものであり、当社が発行する有価証券の投資を勧誘することを目的としたものではありません。

本資料は2022年9月末日現在のデータに基づいて作成されております。

本資料に記載された意見や予測等は、資料作成時点の当社の判断であり、その情報の正確性、完全性を保証し又は約束するものではなく、また今後、予告なしに変更されることがあります。



当連結会計期間（第2四半期）の営業収益は前四半期（2023年3月期第1Q）比16.5%増の31億99百万円、営業損失8億74百万円、経常損失8億46百万円、親会社株主に帰属する純損失は5億58百万円となりました。

## 決算概要

### 累計

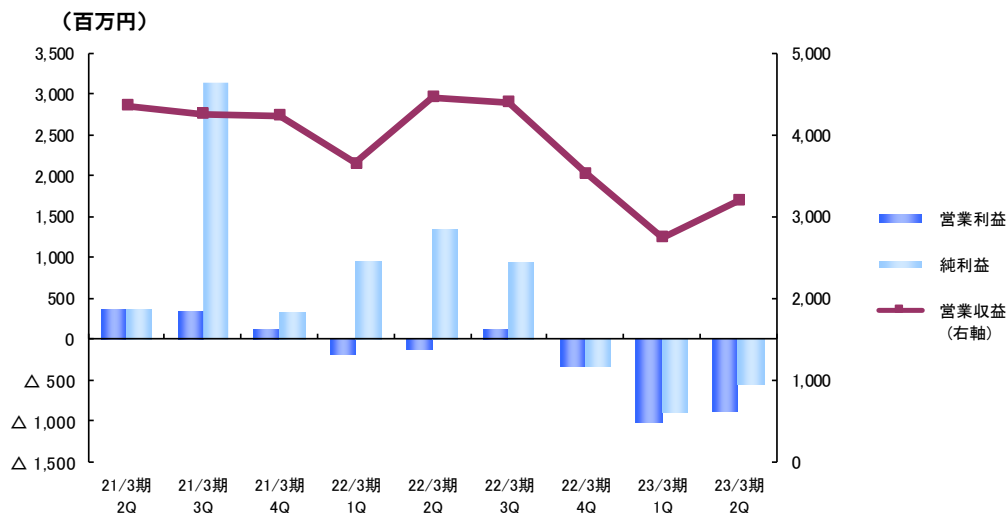
	22/3期 2Q	23/3期 2Q	前年同期比 増減率
営業収益	8,115	5,945	△26.7%
純営業収益	8,043	5,576	△30.7%
販売費・一般管理費	8,357	7,478	△10.5%
営業利益又は営業損失	△313	△1,902	-
経常利益又は経常損失	1,033	△1,600	-
親会社株主に帰属する純利益又は純損失	2,283	△1,455	-
総資産	-	-	-
純資産	-	-	-
EPS(円)	57.59	△37.80	-
BPS(円)	-	-	-
自己資本規制比率	-	-	-

(百万円)

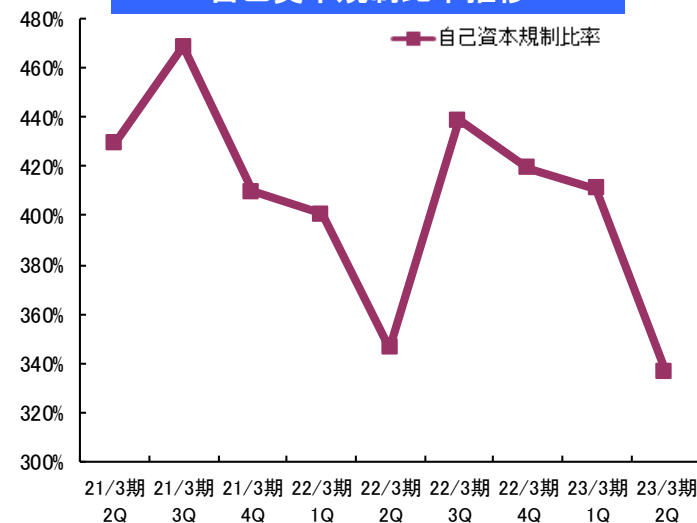
### 四半期

22/3期 2Q	22/3期 3Q	22/3期 4Q	23/3期 1Q	23/3期 2Q	22/3期2Q比 増減率	23/3期1Q比 増減率
4,457	4,399	3,535	2,746	3,199	△28.2%	16.5%
4,417	4,341	3,234	2,676	2,899	△34.4%	8.3%
4,535	4,232	3,563	3,705	3,773	△16.8%	1.9%
△117	108	△328	△1,028	△874	-	-
△122	311	83	△753	△846	-	-
1,334	940	△322	△897	△558	-	-
135,212	107,467	104,723	101,564	103,791	△23.2%	2.2%
59,814	59,476	58,029	56,371	55,667	△6.9%	△1.2%
28.17	24.08	△8.32	△23.27	△14.52	-	-
1,474.88	1,471.82	1,440.62	1,406.69	1,385.32	-	-
346.2%	438.8%	419.3%	411.2%	336.7%	-	-

## 営業収益・営業利益・純利益の推移



## 自己資本規制比率推移





# 営業収益の内訳と推移 – [連結]

Breakdown / Operating revenues [consolidated]

第2四半期（会計期間）の受入手数料は、前四半期（2023年3月期第1Q）比6.5%増の億21億42百万円となりました。トレーディング損益は同33.0%増の7億45百万円、金融収益は同24.4%増の1億16百万円となりました。

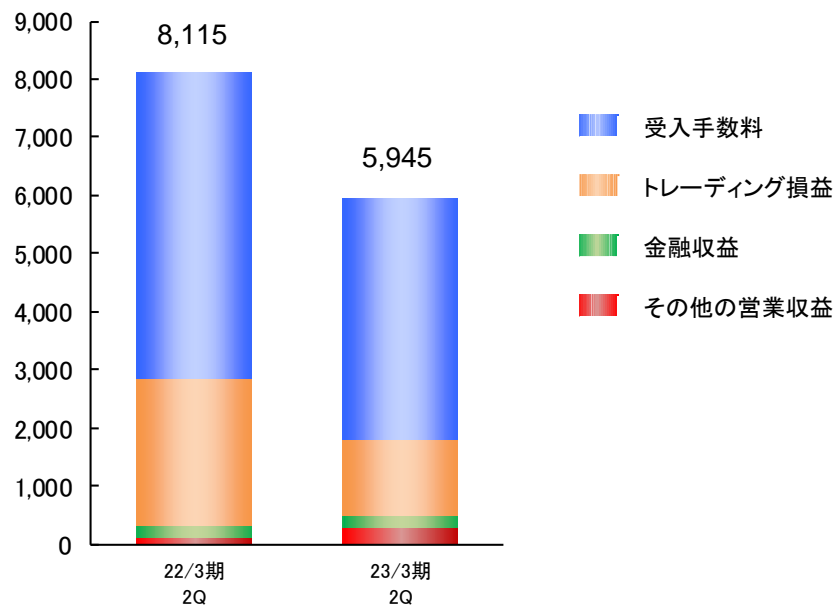
## 営業収益の内訳の推移

(百万円)

	21/3期 2Q	21/3期 3Q	21/3期 4Q	21/3期 累計	22/3期 1Q	22/3期 2Q	22/3期 3Q	22/3期 4Q	22/3期 累計	23/3期 1Q	23/3期 2Q	22/3期2Q比 増減率	23/3期1Q比 増減率
営業収益	4,364	4,255	4,241	<b>16,433</b>	3,657	4,457	4,399	3,535	<b>16,050</b>	2,746	3,199	△28.2%	16.5%
受入手数料	2,491	2,564	2,881	<b>10,401</b>	2,395	2,887	2,711	2,181	<b>10,176</b>	2,010	2,142	△25.8%	6.5%
トレーディング損益	1,742	1,567	1,237	<b>5,550</b>	1,115	1,410	1,516	708	<b>4,751</b>	560	745	△47.1%	33.0%
金融収益	110	100	99	<b>407</b>	103	108	105	105	<b>421</b>	93	116	8.1%	24.4%
その他の営業収益	19	22	23	<b>73</b>	43	51	65	540	<b>701</b>	81	195	277.4%	140.3%

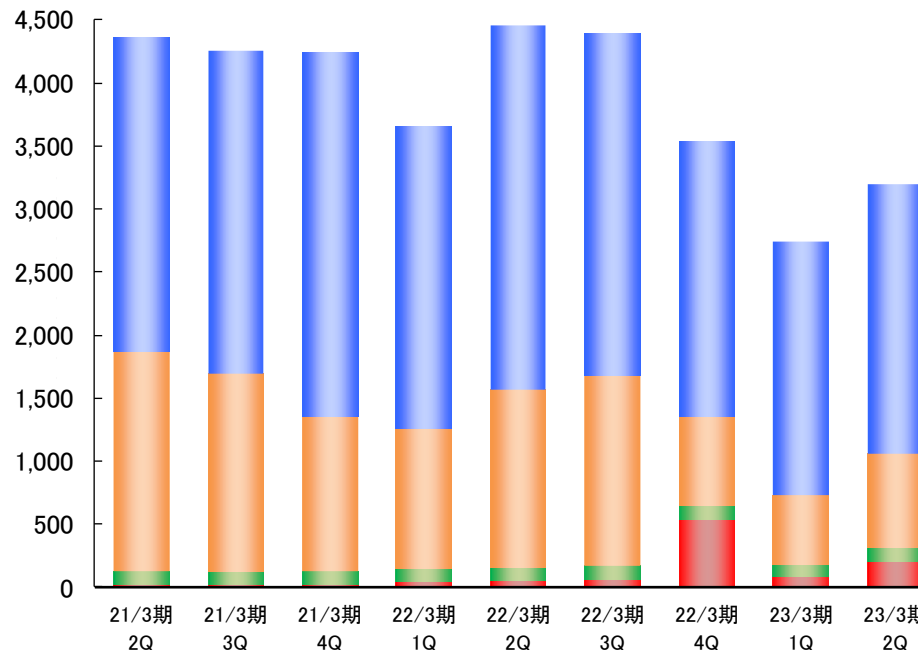
## 累計前年同期比

(百万円)



## 四半期比

(百万円)





# 受入手数料の科目別内訳と推移 – [連結]

Breakdown / Commissions [consolidated]

第2四半期（会計期間）の委託手数料は、前四半期（2023年3月期第1Q）比1.8%増の10億80百万円となりました。株式委託手数料及び株式委託売買代金の内訳は16ページをご参照ください。募集・売出手数料は、同14.7%増の4億16百万円、その他の受入手数料は、同4.9%増の6億13百万円となりました。

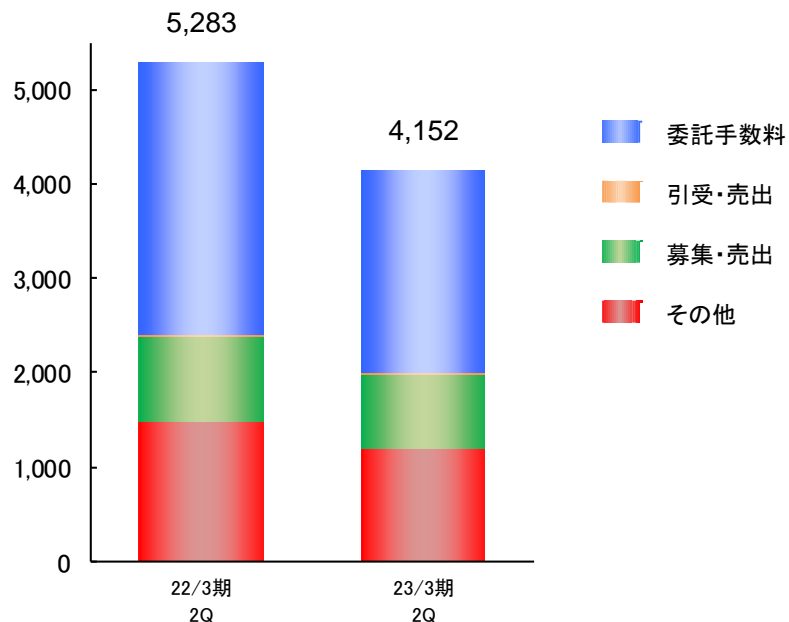
## 受入手数料の科目別内訳の推移

(百万円)

	21/3期 2Q	21/3期 3Q	21/3期 4Q	21/3期 累計	22/3期 1Q	22/3期 2Q	22/3期 3Q	22/3期 4Q	22/3期 累計	23/3期 1Q	23/3期 2Q	22/3期2Q比 増減率	23/3期1Q比 増減率
受入手数料	2,491	2,564	2,881	<b>10,401</b>	2,395	2,887	2,711	2,181	<b>10,176</b>	2,010	2,142	△25.8%	6.5%
委託手数料	1,926	1,925	1,964	<b>7,868</b>	1,378	1,502	1,503	1,186	<b>5,571</b>	1,060	1,080	△28.1%	1.8%
引受・売出	1	1	1	<b>4</b>	3	3	18	0	<b>25</b>	1	31	787.5%	—
募集・売出	172	209	326	<b>825</b>	425	491	463	326	<b>1,705</b>	363	416	△15.2%	14.7%
その他	391	428	588	<b>1,701</b>	589	890	726	668	<b>2,873</b>	584	613	△31.1%	4.9%

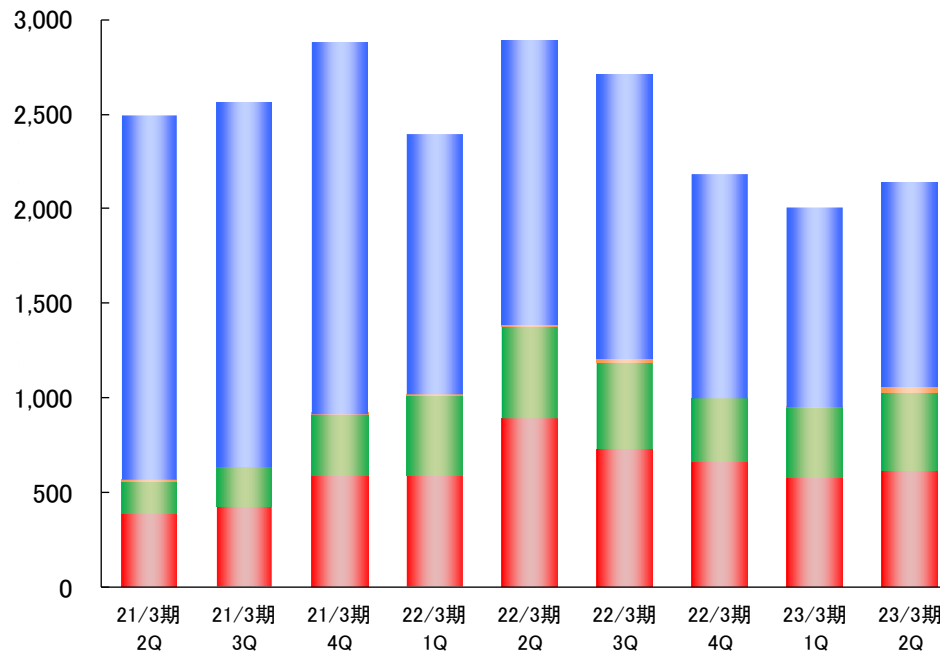
## 累計前年同期比

(百万円)



## 四半期比

(百万円)





# 受入手数料の商品別内訳と推移 – [連結]

Breakdown / Commissions [consolidated]

第2四半期（会計期間）の株券の受入手数料は、前四半期（2023年3月期第1Q）比5.0%増の10億93百万円となりました。受益証券の受入手数料は、同10.7%増の7億41百万円となりました。株式委託手数料及び株式委託売買代金の内訳は16ページをご参照ください。

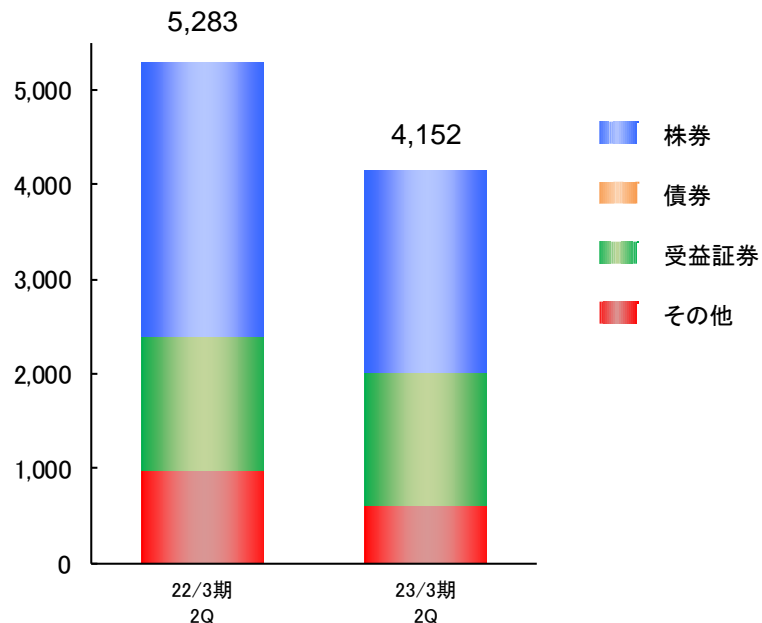
## 受入手数料の商品別内訳の推移

(百万円)

	21/3期 2Q	21/3期 3Q	21/3期 4Q	21/3期 累計	22/3期 1Q	22/3期 2Q	22/3期 3Q	22/3期 4Q	22/3期 累計	23/3期 1Q	23/3期 2Q	22/3期2Q比 増減率	23/3期1Q比 増減率
受入手数料	2,491	2,564	2,881	<b>10,401</b>	2,395	2,887	2,711	2,181	<b>10,176</b>	2,010	2,142	△25.8%	6.5%
株券	1,922	1,916	1,969	<b>7,819</b>	1,372	1,501	1,500	1,181	<b>5,556</b>	1,042	1,093	△27.2%	5.0%
債券	△0	0	0	<b>1</b>	1	0	0	0	<b>1</b>	0	0	421.9%	△42.3%
受益証券	355	403	529	<b>1,608</b>	666	761	768	623	<b>2,820</b>	669	741	△2.7%	10.7%
その他	213	244	381	<b>971</b>	356	623	442	376	<b>1,798</b>	298	306	△50.8%	2.8%

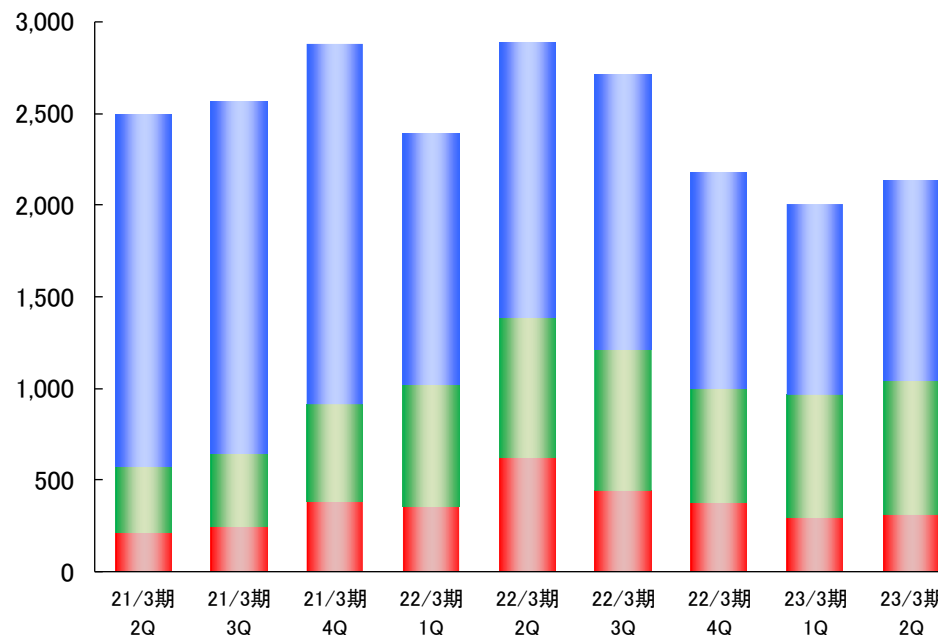
## 累計前年同期比

(百万円)



## 四半期比

(百万円)





# トレーディング損益の内訳と推移 – [連結]

Breakdown / Net gain on trading [consolidated]

第2四半期（会計期間）の株券等のトレーディング損益は、米国株国内店頭取引の増加により、前四半期（2023年3月期第1Q）比74.5%増の5億68百万円となりました。

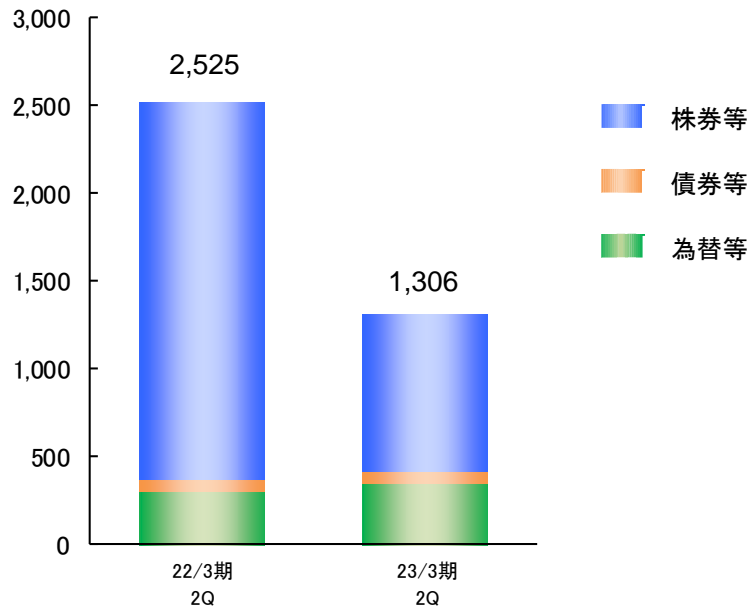
## トレーディング損益の推移

(百万円)

	21/3期 2Q	21/3期 3Q	21/3期 4Q	21/3期 累計	22/3期 1Q	22/3期 2Q	22/3期 3Q	22/3期 4Q	22/3期 累計	23/3期 1Q	23/3期 2Q	22/3期2Q比 増減率	23/3期1Q比 増減率
トレーディング損益	1,742	1,567	1,237	<b>5,550</b>	1,115	1,410	1,516	708	<b>4,751</b>	560	745	△47.1%	33.0%
株券等	1,491	1,377	1,002	<b>4,644</b>	916	1,241	1,332	541	<b>4,031</b>	325	568	△54.2%	74.5%
債券等	70	80	48	<b>260</b>	34	30	24	12	<b>101</b>	44	26	△11.3%	△39.6%
為替等	181	109	185	<b>645</b>	163	138	159	155	<b>617</b>	190	150	8.6%	△21.0%

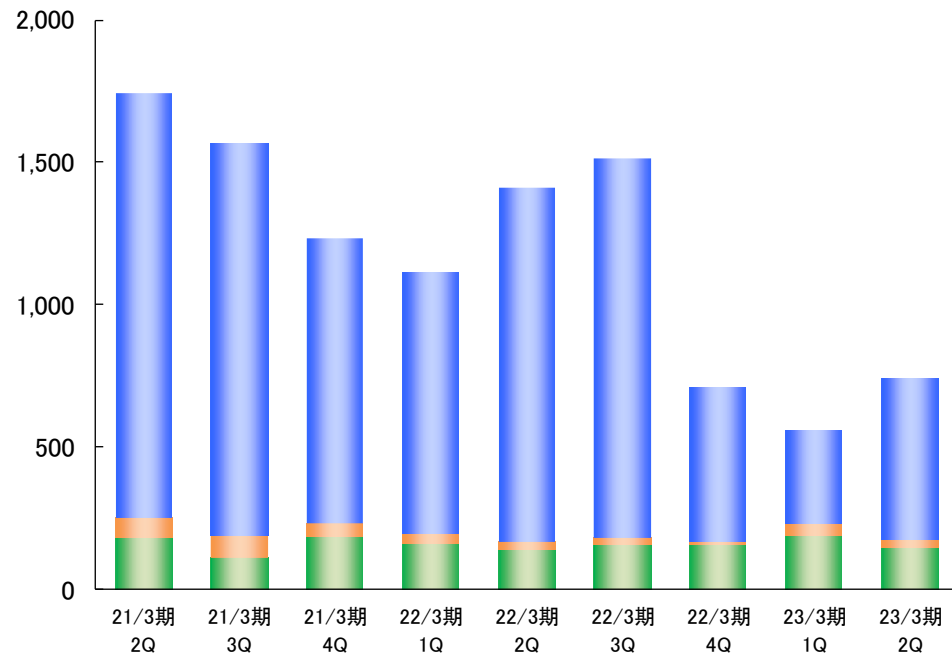
## 累計前年同期比

(百万円)



## 四半期比

(百万円)





# 金融収支の内訳と推移 – [連結]

Breakdown / The finance income and expenditure [consolidated]

第2四半期（会計期間）の金融収益は前四半期（2023年3月期第1Q）比24.4%増の1億16百万円、金融費用は同5.5%減の16百万円となり、差引金融収支は同31.5%増の99百万円となりました。

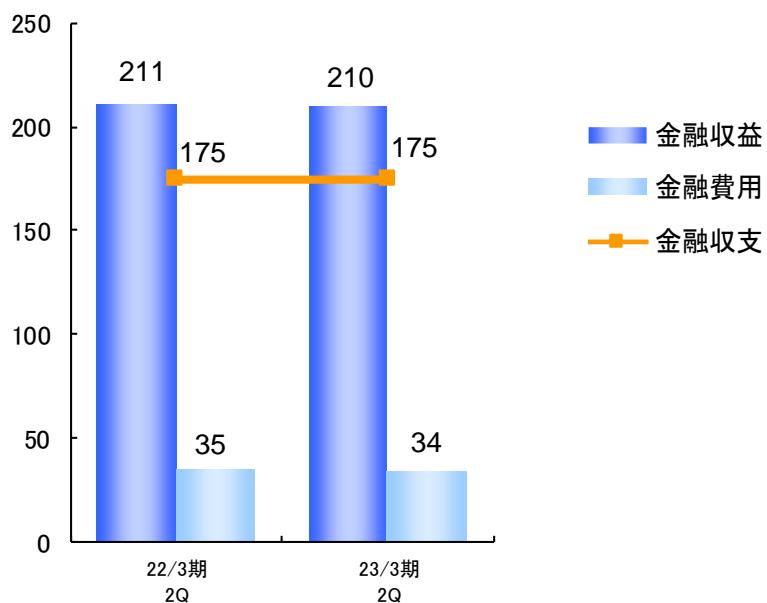
## 金融収支の推移

(百万円)

	21/3期 2Q	21/3期 3Q	21/3期 4Q	21/3期 累計	22/3期 1Q	22/3期 2Q	22/3期 3Q	22/3期 4Q	22/3期 累計	23/3期 1Q	23/3期 2Q	22/3期2Q比 増減率	23/3期1Q比 増減率
金融収益	110	100	99	<b>407</b>	103	108	105	105	<b>421</b>	93	116	8.1%	24.4%
金融費用	25	20	20	<b>90</b>	16	19	27	23	<b>86</b>	17	16	△12.9%	△5.5%
金融収支	85	80	78	<b>316</b>	86	88	78	82	<b>335</b>	75	99	12.7%	31.5%

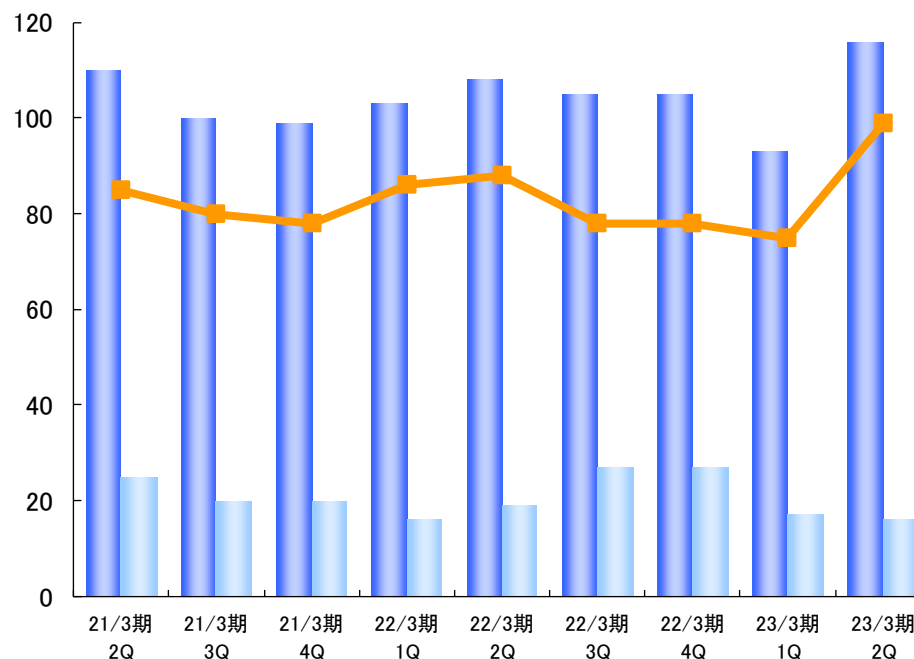
## 累計前年同期比

(百万円)



## 四半期比

(百万円)





# 販売費・一般管理費の内訳と推移 – [連結]

Breakdown / Selling, general and administrative expenses [consolidated]

第2四半期（会計期間）の販売費・一般管理費は、不動産関係費等の増加により、前四半期（2023年3月期第1Q）比1.9%増の37億73百万円となりました。

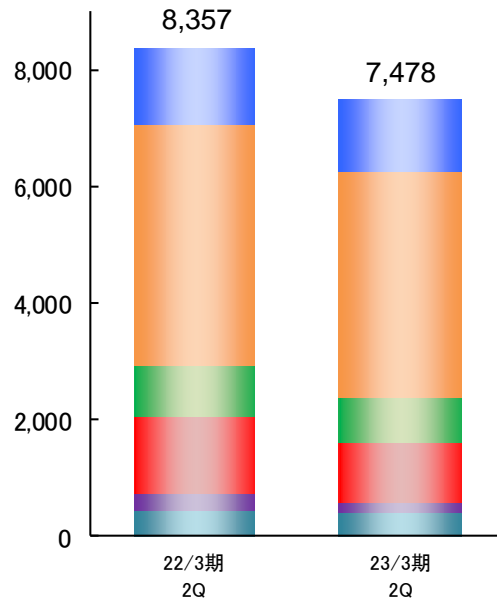
## 販売費及び一般管理費の推移

(百万円)

	21/3期 2Q	21/3期 3Q	21/3期 4Q	21/3期 累計	22/3期 1Q	22/3期 2Q	22/3期 3Q	22/3期 4Q	22/3期 累計	23/3期 1Q	23/3期 2Q	22/3期2Q比 増減率	23/3期1Q比 増減率
販売費・一般管理費	3,966	3,889	4,083	<b>15,386</b>	3,821	4,535	4,232	3,563	<b>16,153</b>	3,705	3,773	△16.8%	1.9%
取引関係費	625	603	655	<b>2,431</b>	579	721	761	627	<b>2,690</b>	605	619	△14.2%	2.2%
人件費	2,239	2,133	2,084	<b>8,365</b>	1,930	2,173	2,127	1,758	<b>7,990</b>	1,958	1,930	△11.2%	△1.5%
不動産関係費	306	302	363	<b>1,263</b>	421	473	347	392	<b>1,635</b>	350	414	△12.5%	18.1%
事務費	502	550	587	<b>2,135</b>	528	781	549	535	<b>2,395</b>	517	496	△36.4%	△4.0%
減価償却費	98	97	144	<b>414</b>	141	143	88	81	<b>454</b>	75	107	△25.1%	42.8%
その他	194	203	247	<b>774</b>	219	241	358	166	<b>986</b>	196	206	△14.8%	4.7%

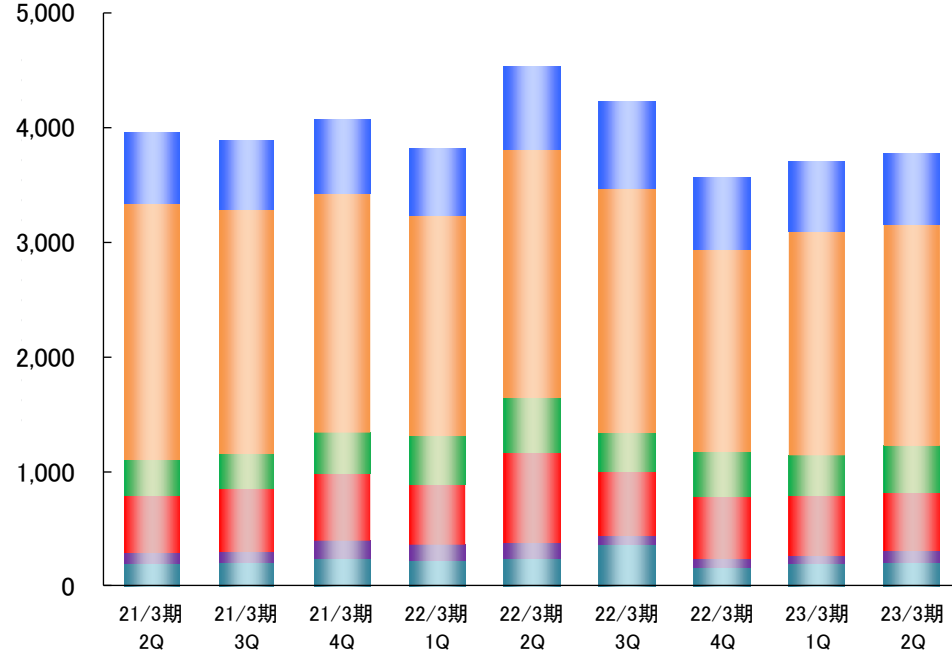
## 累計前年同期比

(百万円)



## 四半期比

(百万円)







# 営業外損益と特別損益の内訳と推移 – [連結]

Breakdown / Non-operating income or loss and Extraordinary income or loss [consolidated]

第2四半期（会計期間）の営業外収益は46百万円、営業外費用は18百万円となりました。特別利益は投資有価証券売却益等により3億26百万円、特別損失は18百万円となりました。

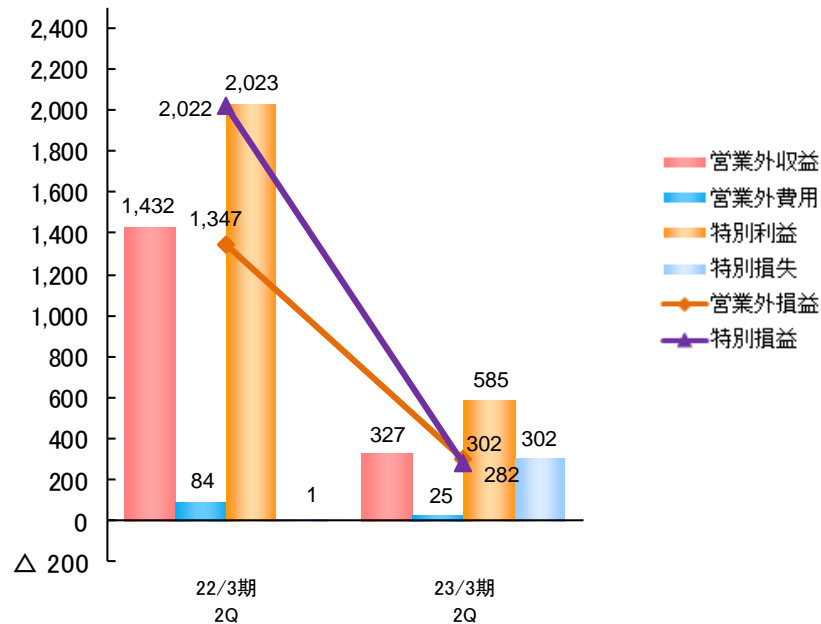
## 営業外損益と特別損益の推移

(百万円)

	21/3期 2Q	21/3期 3Q	21/3期 4Q	21/3期 累計	22/3期 1Q	22/3期 2Q	22/3期 3Q	22/3期 4Q	22/3期 累計	23/3期 1Q	23/3期 2Q	22/3期2Q比 増減率	23/3期1Q比 増減率
営業外収益	208	308	65	<b>862</b>	1,355	76	205	420	<b>2,058</b>	281	46	△39.4%	△83.6%
営業外費用	△13	21	218	<b>249</b>	4	80	2	8	<b>95</b>	6	18	△77.0%	166.8%
営業外損益	222	287	△152	<b>612</b>	1,351	△4	202	412	<b>1,962</b>	274	27	—	△89.9%
特別利益	134	4,300	728	<b>5,654</b>	89	1,934	1,069	274	<b>3,367</b>	259	326	△83.1%	25.9%
特別損失	16	691	25	<b>853</b>	278	△277	112	9	<b>123</b>	283	18	—	△93.4%
特別損益	118	3,608	702	<b>4,800</b>	△189	2,211	956	264	<b>3,243</b>	△24	307	△86.1%	—

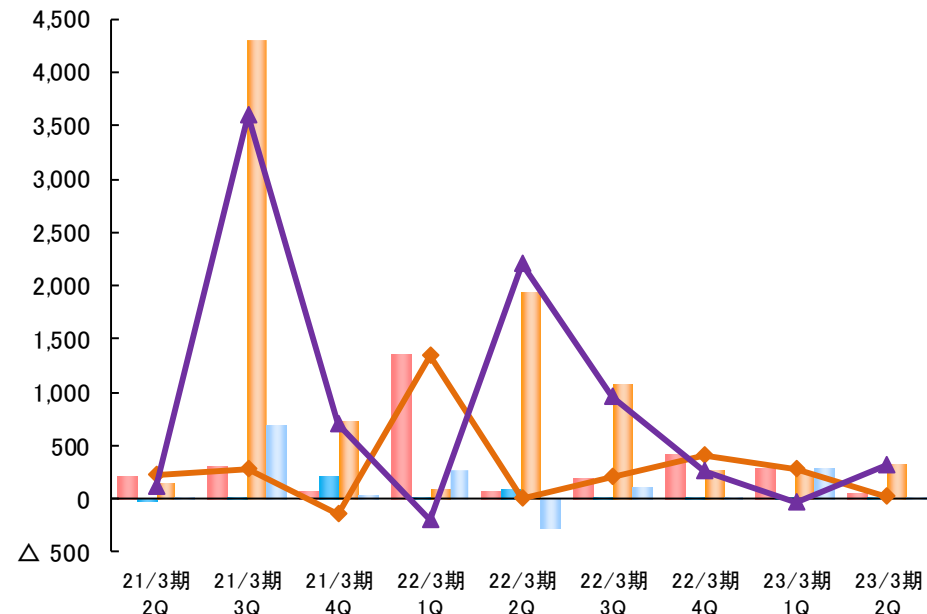
## 累計前年同期比

(百万円)



## 四半期比

(百万円)





# 貸借対照表 – [連結]

Consolidated Balance Sheets

当社は、2022年2月1日～2023年1月31日の期間で自己株式100万株（自己株式を除く発行済株式総数に対する割合2.6%）、上限12億円で取得する予定であり、2022年9月30日までに451,900株を取得しました。

## 貸借対照表（抜粋）

（百万円）

	21/3期 期末	22/3期 期末	23/3期 2Q末
<b>資産の部</b>			
流動資産	64,440	69,488	70,872
現金・預金	16,707	19,126	21,240
預託金	27,740	23,419	21,464
営業投資有価証券	1,117	8,601	9,537
トレーディング商品	244	361	438
約定見返勘定	817	776	582
信用取引資産	16,297	15,810	16,082
信用取引貸付金	15,638	15,528	15,945
立替金	163	176	60
固定資産	42,686	35,217	32,904
有形固定資産	6,701	8,160	8,177
無形固定資産	372	241	177
投資その他の資産	35,612	26,815	24,549
投資有価証券	33,530	24,791	22,339
貸倒引当金	△ 5	△ 3	△ 3
繰延資産	-	17	14
創立費	-	1	1
開業費	-	16	13
<b>資産合計</b>	<b>107,127</b>	<b>104,723</b>	<b>103,791</b>

	21/3期 期末	22/3期 期末	23/3期 2Q末
<b>負債の部</b>			
流動負債	42,029	38,440	39,515
トレーディング商品	94	117	209
信用取引負債	1,861	1,791	2,846
信用取引借入金	585	1,115	2,381
預り金	24,982	20,514	21,302
受入保証金	5,482	4,937	5,219
短期借入金	3,795	3,795	5,945
固定負債	6,605	8,107	8,463
長期借入金	934	3,036	3,602
繰延税金負債	5,150	4,553	4,331
特別法上の準備金	146	146	146
金融商品取引責任準備金	146	146	146
<b>負債合計</b>	<b>48,781</b>	<b>46,693</b>	<b>48,124</b>
<b>純資産の部</b>			
株主資本合計	48,128	48,254	46,077
うち自己株式	△ 3,348	△ 4,790	△ 5,010
その他の包括利益累計額	9,683	7,457	7,219
その他有価証券評価差額金	9,607	7,391	6,859
退職給付に係る調整累計額	75	△ 19	△ 18
非支配株主持分	534	2,317	2,369
<b>純資産合計</b>	<b>58,346</b>	<b>58,029</b>	<b>55,667</b>
<b>負債・純資産合計</b>	<b>107,127</b>	<b>104,723</b>	<b>103,791</b>

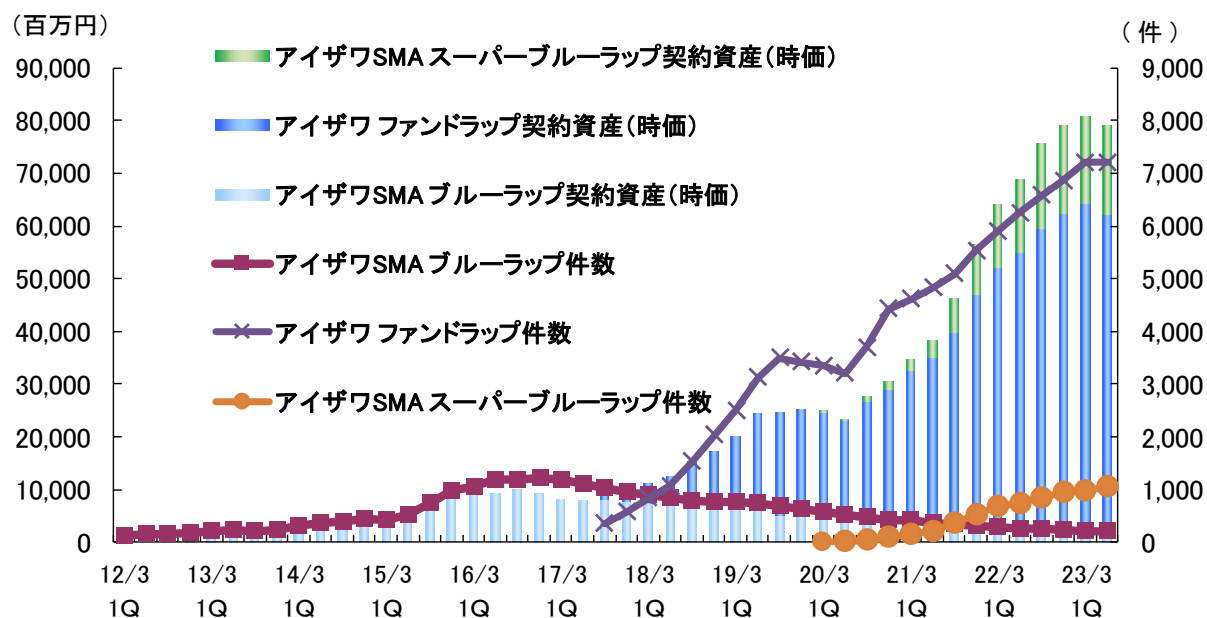


持続的な高収益体制を構築するため、投資一任運用サービスの提案によるコア資産の取込みを強化しております。  
スーパーブルーラップ、ブルーラップ、ファンドラップの3つのサービスを通じてお客様の資産形成をサポートいたします。

## 契約件数と契約資産の推移

契約資産(時価)(百万円)、件数(件)

		21/3期 2Q	21/3期 3Q	21/3期 4Q	22/3期 1Q	22/3期 2Q	22/3期 3Q	22/3期 4Q	23/3期 1Q	23/3期 2Q	23/3期 1Q比 増減率
アイザワSMA スーパー ブルーラップ	契約資産 (時価)	3,359	6,297	9,727	12,078	13,839	16,015	16,626	16,494	17,020	3.2%
	件数	207	351	530	670	745	852	944	988	1,045	5.8%
アイザワSMA ブルーラップ	契約資産 (時価)	2,665	3,036	3,016	2,487	2,425	2,306	1,968	1,790	1,714	△4.3%
	件数	376	348	319	290	268	251	229	216	208	△3.7%
アイザワ ファンドラップ	契約資産 (時価)	32,231	36,818	43,876	49,423	52,598	57,268	60,561	62,354	60,386	△3.2%
	件数	4,823	5,095	5,528	5,896	6,247	6,574	6,864	7,200	7,208	0.1%



### 『アイザワ SMA スーパーブルーラップ』

「お客様の利益あってこそそのアイザワ証券」という想いのもと、固定報酬“ゼロ”、成功報酬のみ、「お客様の利益なしにアイザワ証券の報酬なし」の日本株の投資一任運用サービスです。大正7年の創業以来、一世紀にわたり日本株に取り組んできた強みを活かし、お客様の期待にお応えいたします。

### 『アイザワ SMA ブルーラップ』

- 特徴1 日本の現物株式で運用
  - 特徴2 市場環境に関わらず収益を追求
  - 特徴3 ファンドマネージャーにお問合せが可能
- ※新規のお取扱いはしていません。

### 『アイザワ ファンドラップ』

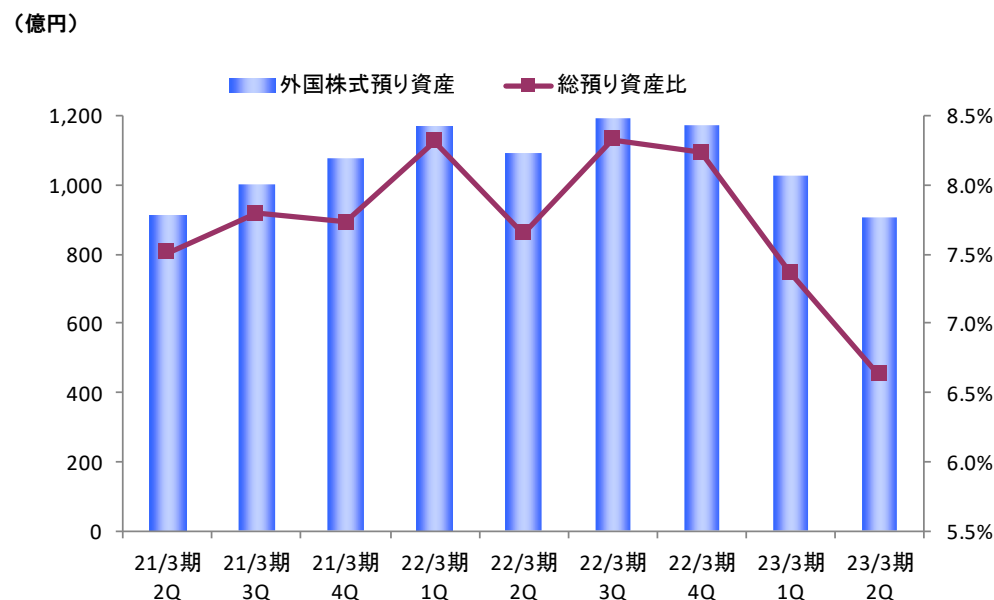
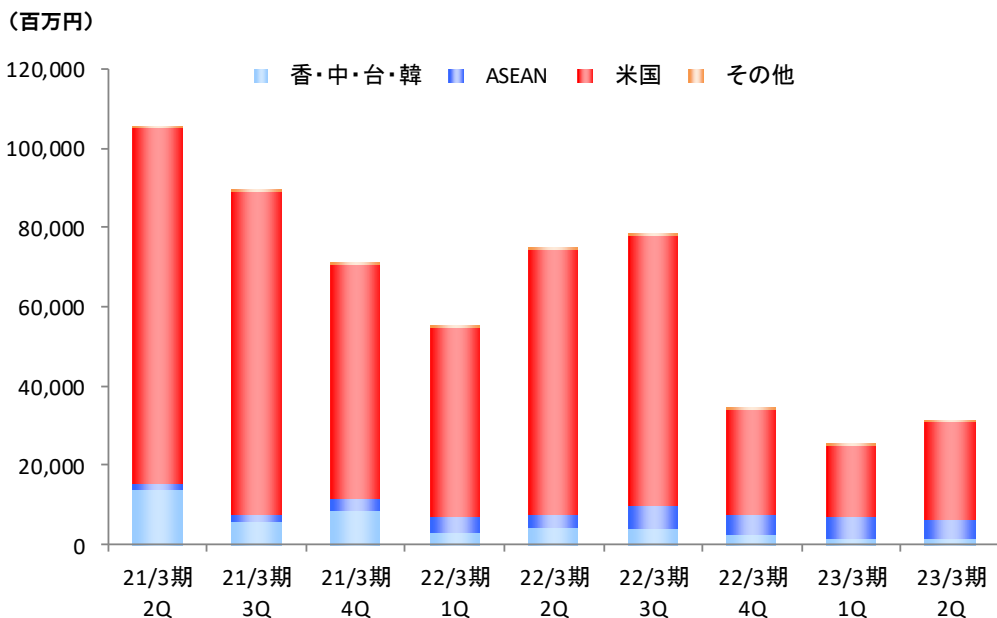
- お客様が実現したい資産運用のゴールをお聞かせいただき、投資一任契約に基づいて、お客様の資産を総合的に運用・管理します。
- 特徴1 お客様にふさわしいポートフォリオをご提案
  - 特徴2 分散投資でリスク軽減、リターン追求
  - 特徴3 専門家のノウハウを享受
  - 特徴4 運用・管理はお任せ。売買ごとの手数料は無料
  - 特徴5 ご契約金額が300万円以上の「一括プラン」と、毎月5万円から自動で一定額をお買付けする「ラップ積立プラン」の2つの契約プランがあります



米国市場の売買代金は前四半期（2023年3月期第1Q）比39.3%増となりました。香港・中国・台湾・韓国市場は同4.5%減、ASEAN市場は同16.9%減となりました。アジア市場の詳細は次ページをご覧ください。

## 外国株式の売買代金と預り資産の推移

	21/3期 2Q	21/3期 3Q	21/3期 4Q	22/3期 1Q	22/3期 2Q	22/3期 3Q	22/3期 4Q	23/3期 1Q	23/3期 2Q	23/3期 1Q比 増減率
(売買代金: 百万円)										
香・中・台・韓	14,212	5,939	8,728	2,874	4,343	3,805	2,504	1,808	1,727	△4.5%
ASEAN	1,229	1,809	2,821	4,077	3,329	6,199	5,010	5,396	4,486	△16.9%
米国	89,906	81,186	59,212	47,716	66,742	68,297	26,890	17,737	24,709	39.3%
その他	87	21	55	64	51	254	21	18	64	249.5%
合計	105,436	88,956	70,818	54,733	74,467	78,557	34,426	24,960	30,987	24.1%
(預り資産: 億円)										
外国株式預り資産	912	1,000	1,077	1,166	1,091	1,196	1,176	1,025	909	△11.3%
総預り資産比	7.5%	7.8%	7.7%	8.3%	7.6%	8.3%	8.2%	7.4%	6.6%	-





# アジア株式の売買状況 – [アイザワ証券]

Foreign business (Asian Stock Trading Value) [AIZAWA SECURITIES CO., LTD.]

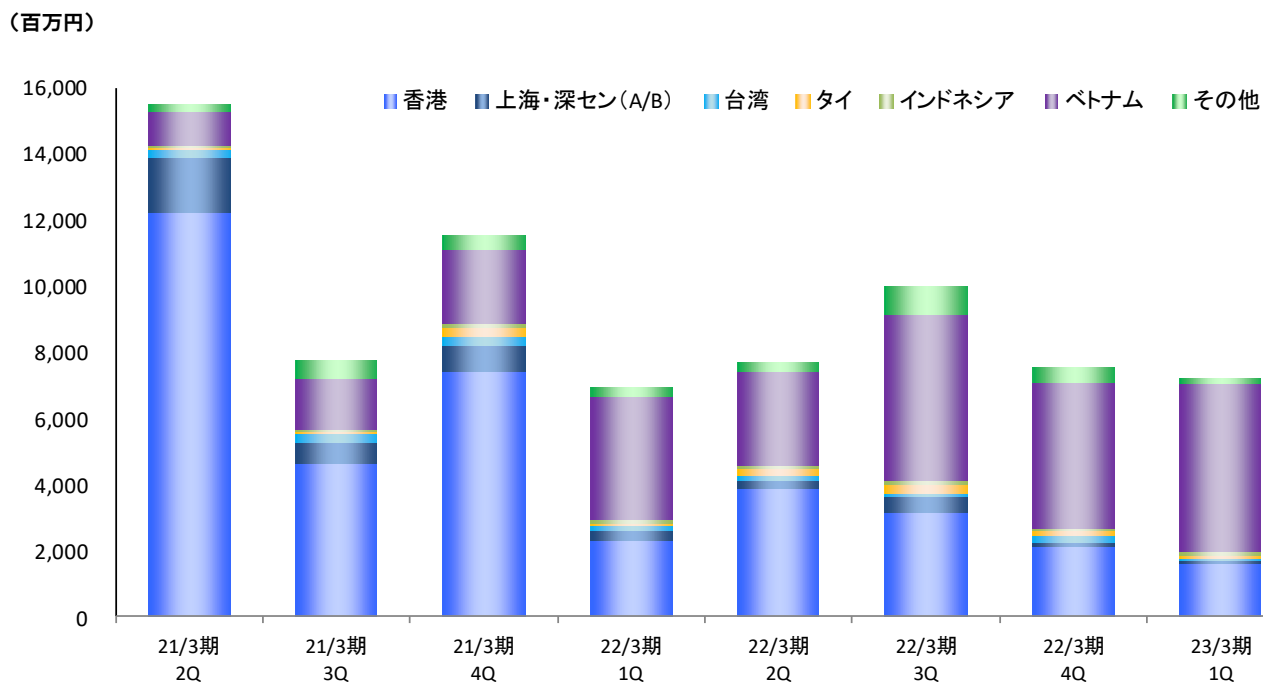
ベトナム市場の売買代金は前四半期（2023年3月期第1Q）比19.9%減となり、アジア株式売買代金の65.4%のシェアを占めております。

## アジア株式売買代金の推移

(百万円)

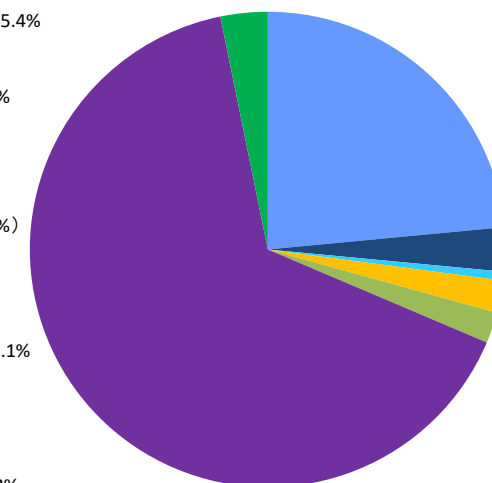
	21/3期 2Q	21/3期 3Q	21/3期 4Q	22/3期 1Q	22/3期 2Q	22/3期 3Q	22/3期 4Q	23/3期 1Q	23/3期 2Q	23/3期 1Q比 増減率
香港	12,228	4,660	7,426	2,271	3,883	3,136	2,117	1,622	1,455	△10.3%
上海・深セン(A/B)	1,648	644	771	339	209	515	147	98	186	88.5%
台湾	277	248	283	156	184	102	203	45	38	△16.5%
タイ	48	36	282	46	220	260	151	104	137	31.9%
インドネシア	42	64	81	120	74	72	53	84	132	57.5%
ベトナム	996	1,563	2,281	3,749	2,865	5,015	4,429	5,081	4,069	△19.9%
その他	223	532	422	273	243	904	419	170	200	18.0%
合計	15,465	7,750	11,550	6,957	7,682	10,007	7,522	7,206	6,220	△13.7%

※当社取扱いアジア12市場(香港、上海、深セン、台湾、韓国、シンガポール、タイ、マレーシア、インドネシア、フィリピン、ベトナム、イスラエル)を集計しています。  
 ※その他は、韓国、シンガポール、マレーシア、フィリピン、イスラエルとなります。



## 市場別シェア (第2四半期)

- ベトナム 65.4% (70.5%)
- 香港 23.5% (22.5%)
- 上海・深セン(A/B) 3.0% (1.4%)
- タイ 2.2% (1.4%)
- インドネシア 2.1% (1.2%)
- 台湾 0.6% (0.6%)
- その他 3.2% (2.4%)



( ) 内は、23年3月期1Qシェア

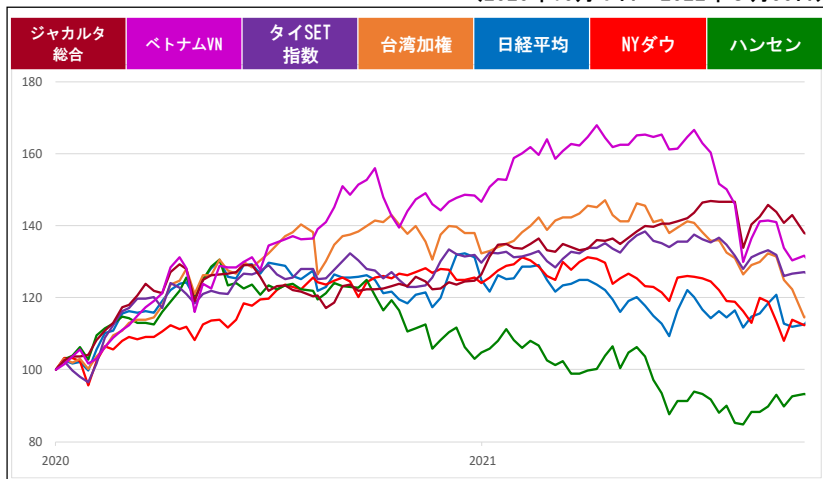


# 各国市場の動き

Situation in Foreign Market

## 2020年10月1日を100とした各国指数比較

(2020年10月1日~2022年9月30日)



## 日経平均(週足)

(2020年10月1日~2022年9月30日)



## 米ドル/円レート(週足)

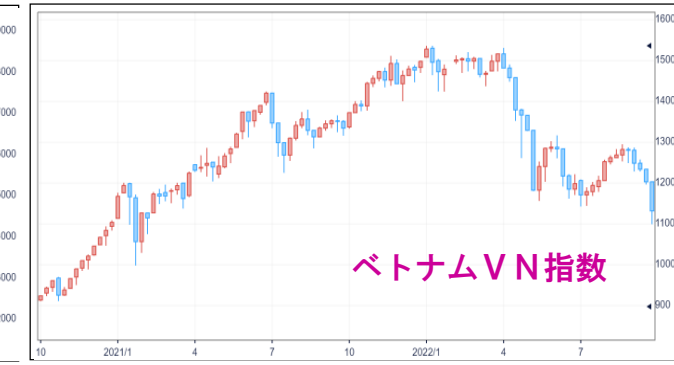
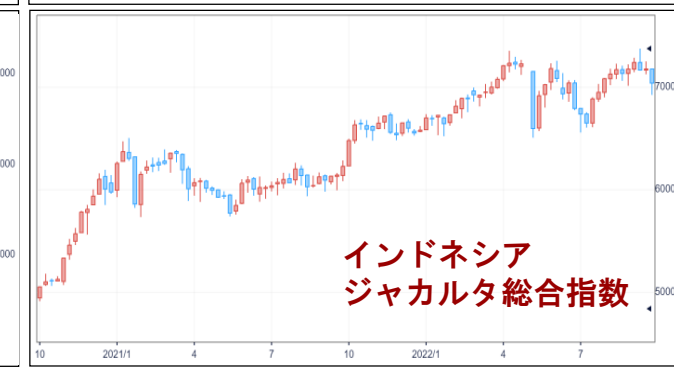
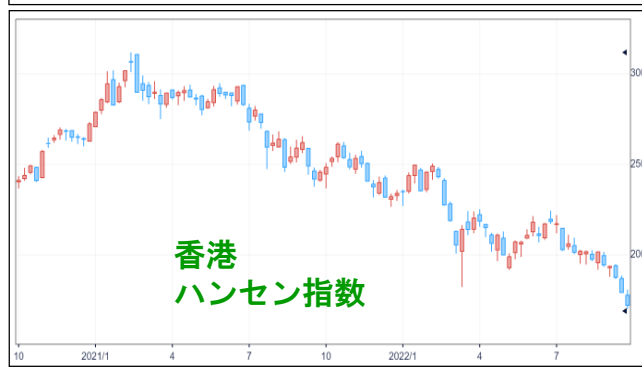
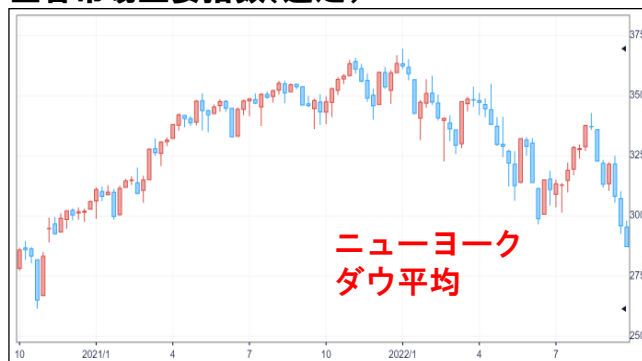
(2020年10月1日~2022年9月30日)



世界経済は、インフレ進行、利上げ懸念、通貨不安等が重石になっています。アジア株式市場は、中国の景気減速や米国の利上げに伴うインフレ、通貨安圧力により全体的に軟調な展開となりました。中国は個人消費の低迷と不動産市況の悪化、電力不足、人民元安等が悪材料視され、香港ハンセン指数は9月に年初来安値を更新、上海総合指数も下落トレンドが続いています。一方、東南アジアは、ウィズコロナ政策の浸透に伴って各国の景気は軒並み回復したものの、自国通貨の下落とインフレが懸念材料となっています。その中でベトナム市場は、不動産融資規制問題とドン安の進行、1%の大幅利上げ等が悪材料視され、ベトナムVN指数は9月に年初来安値を更新し、軟調な値動きが目立っています。

## 各市場主要指数(週足)

(2020年10月1日~2022年9月30日)





# 顧客口座数の状況 – [アイザワ証券]

Number of Accounts [AIZAWA SECURITIES CO., LTD.]

総口座数は、前四半期（2023年3月期第1Q）比0.3%増の255,656件となりました。新規口座数は、同9.6%増の2,380件となりました。

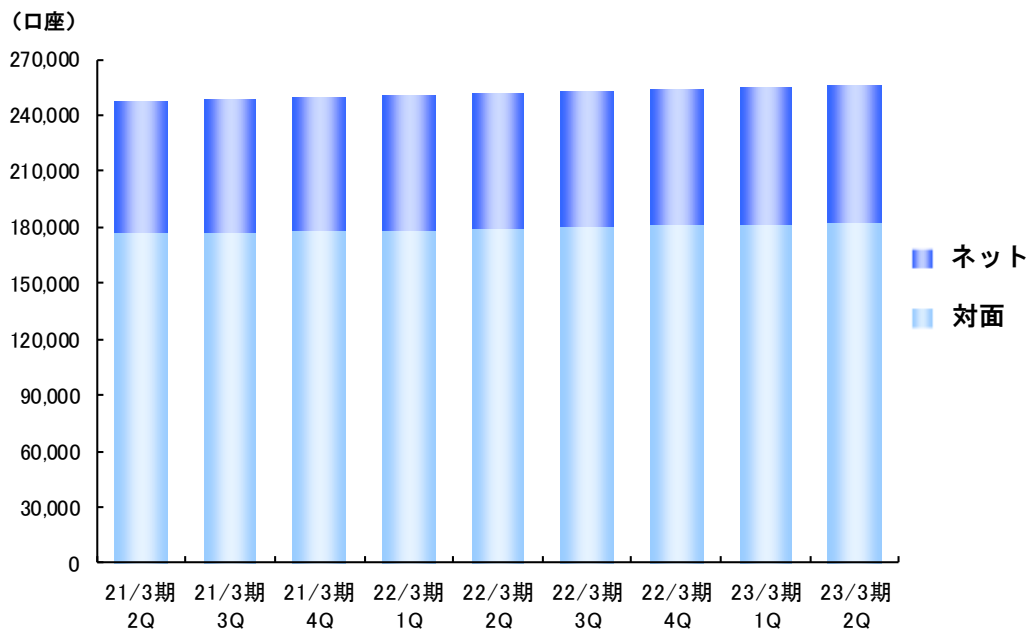
## 総口座数と新規口座数の内訳と推移

※ネットはインターネット取引「ブルートレード」

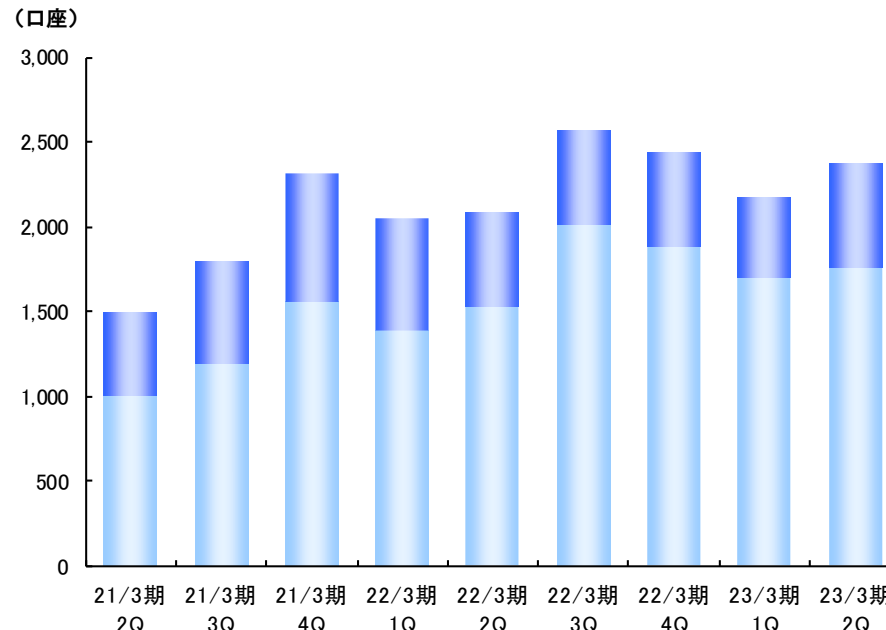
(口座)

	21/3期 2Q	21/3期 3Q	21/3期 4Q	22/3期 1Q	22/3期 2Q	22/3期 3Q	22/3期 4Q	23/3期 1Q	23/3期 2Q	23/3期 1Q比 増減率
総口座数	246,988	247,932	249,704	250,419	251,404	252,873	253,992	254,900	255,656	0.3%
対面	176,585	177,097	178,238	178,550	179,283	180,380	181,167	181,822	182,190	0.2%
ネット	70,403	70,835	71,466	71,869	72,121	72,493	72,825	73,078	73,466	0.5%
新規口座数	1,498	1,803	2,321	2,051	2,082	2,567	2,431	2,172	2,380	9.6%
対面	1,006	1,194	1,556	1,387	1,531	2,017	1,879	1,706	1,756	2.9%
ネット	492	609	765	664	551	550	552	466	624	33.9%

## 総口座数の推移



## 新規口座数の推移





預り資産は、前四半期（2023年3月期第1Q）比1.5%減の1兆3,718億円となりました。

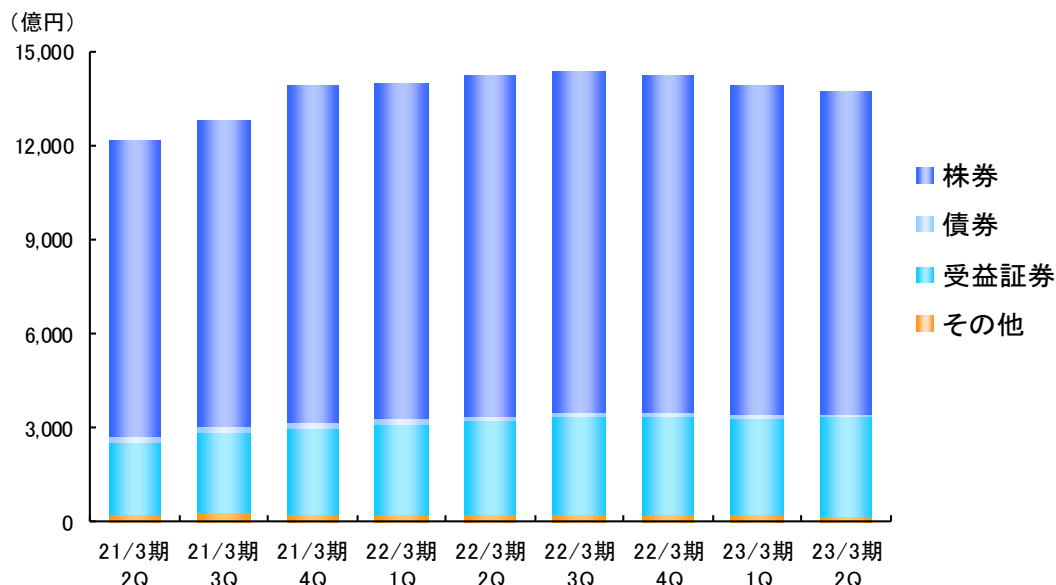
## 総預り資産の内訳と推移

※ネットはインターネット取引「ブルートレード」

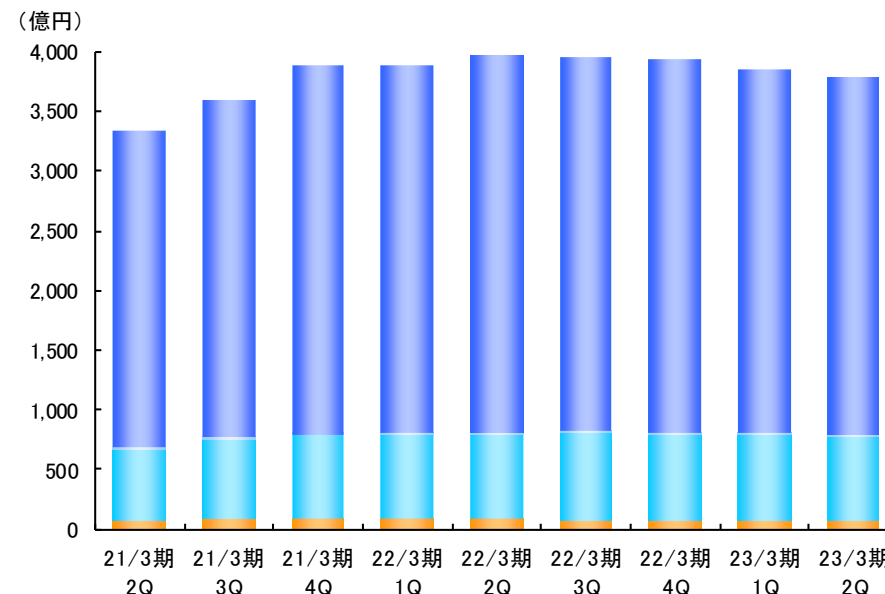
(億円)

	21/3期 2Q	21/3期 3Q	21/3期 4Q	22/3期 1Q	22/3期 2Q	22/3期 3Q	22/3期 4Q	23/3期 1Q	23/3期 2Q	22/3期1Q比 増減率
総預り資産	12,146	12,841	13,934	14,026	14,266	14,367	14,289	13,924	13,718	△1.5%
株式	9,425	9,813	10,785	10,737	10,905	10,841	10,786	10,496	10,253	△2.3%
債券	212	179	151	143	129	120	114	108	112	3.6%
受益証券	2,262	2,551	2,732	2,889	2,967	3,160	3,158	3,104	3,143	1.3%
その他	246	295	265	256	265	244	230	216	209	△3.1%
うち、ネット預り資産	3,336	3,592	3,885	3,896	3,971	3,955	3,940	3,848	3,781	△1.8%
株式	2,643	2,811	3,089	3,095	3,160	3,128	3,134	3,047	2,992	△1.8%
債券	24	19	13	12	12	12	12	11	10	△4.0%
受益証券	593	673	701	708	718	735	718	712	703	△1.3%
その他	75	86	81	80	80	78	75	76	73	△3.7%

## 総預り資産の推移



## うちネット顧客の預り資産の推移







# 株式委託手数料と売買代金の状況 – [アイザワ証券]

Stock brokerage commissions and Stock Trading value [AIZAWA SECURITIES CO., LTD.]

国内株式委託手数料は前四半期（2023年3月期第1Q）比7.3%増、外国株式委託手数料は同19.3%減となりました。  
国内株式委託売買代金は同7.8%増、外国株式委託売買代金は同22.0%減となりました。

## 株式委託手数料の推移

※ネットはインターネット取引「ブルートレード」  
※株式委託手数料にETFは含まれておりません。

(百万円)

(委託手数料率)

	21/3期 2Q	21/3期 3Q	21/3期 4Q	22/3期 1Q	22/3期 2Q	22/3期 3Q	22/3期 4Q	23/3期 1Q	23/3期 2Q	23/3期1Q比 増減率	23/3期 2Q
国内株式委託手数料	980	1,276	1,370	1,036	996	1,081	918	805	864	7.3%	0.28%
対面	841	1,117	1,188	902	860	932	782	686	748	9.0%	0.49%
ネット	138	159	181	133	135	148	135	119	116	△2.6%	0.07%
ネット比率	14.2%	12.5%	13.3%	12.9%	13.6%	13.7%	14.7%	14.8%	13.4%	-	-
外国株式委託手数料	919	623	569	319	479	392	238	223	180	△19.3%	1.92%
対面	771	514	453	249	392	302	168	163	130	△20.2%	1.97%
ネット	148	108	116	69	87	89	70	60	50	△16.7%	1.79%
ネット比率	16.1%	17.5%	20.4%	21.8%	18.2%	22.9%	29.4%	27.1%	28.0%	-	-

## 株式委託売買代金の推移

(億円)

	21/3期 2Q	21/3期 3Q	21/3期 4Q	22/3期 1Q	22/3期 2Q	22/3期 3Q	22/3期 4Q	23/3期 1Q	23/3期 2Q	23/3期1Q比 増減率
国内株式委託売買代金	2,707	3,331	4,190	3,099	3,115	3,324	3,384	2,865	3,090	7.8%
対面	1,133	1,517	1,786	1,367	1,383	1,532	1,539	1,361	1,519	11.6%
ネット	1,574	1,814	2,404	1,731	1,731	1,792	1,845	1,503	1,570	4.4%
ネット比率	58.1%	54.4%	57.4%	55.9%	55.6%	53.9%	54.5%	52.5%	50.8%	-
外国株式委託売買代金	470	318	295	169	250	233	133	120	94	△22.0%
対面	391	259	230	130	201	183	92	86	65	△23.5%
ネット	79	59	65	38	48	50	41	34	28	△18.3%
ネット比率	16.8%	18.6%	22.1%	22.9%	19.5%	21.5%	30.8%	28.6%	30.0%	-



当社グループは中期経営計画において「プラットフォームビジネスの拡大」を基本方針としています。  
 弊社の契約金融商品仲介業者は63社、契約金融商品仲介業者の契約外務員数は1,085人となりました。  
 また、金融商品仲介部門の預り資産は781億円、口座数は18,053件となりました。

### 登録金融商品仲介業者数の推移

(業者数：人数)

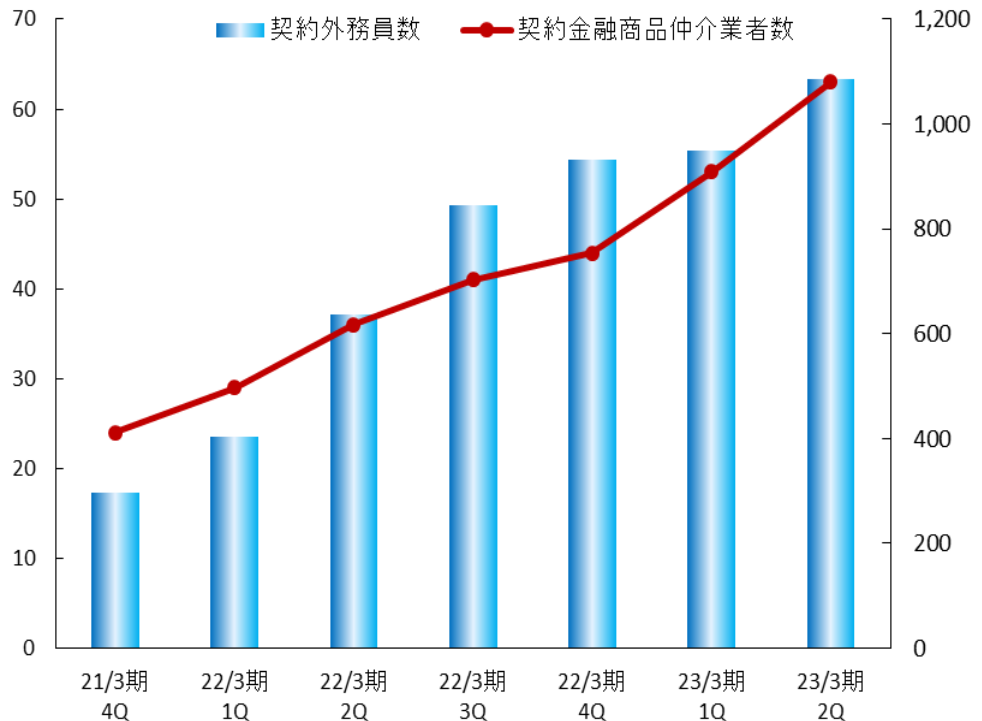
	21/3期 4Q	22/3期 1Q	22/3期 2Q	22/3期 3Q	22/3期 4Q	23/3期 1Q	23/3期 2Q
契約金融商品仲介業者数	24	29	36	41	44	53	63
契約外務員数	296	403	636	846	932	948	1,085

### 預り資産・口座数の推移

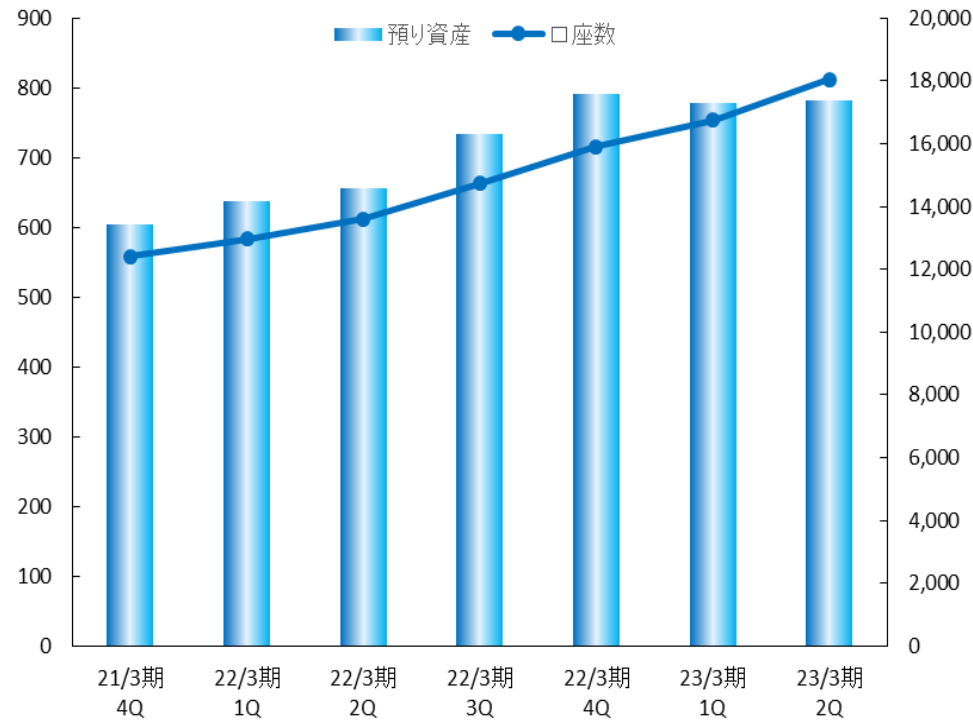
(億円：口座)

	21/3期 4Q	22/3期 1Q	22/3期 2Q	22/3期 3Q	22/3期 4Q	23/3期 1Q	23/3期 2Q
預り資産	605	637	656	734	791	778	781
口座数	12,403	12,974	13,607	14,732	15,898	16,745	18,053

(業者数)



(億円)





## セグメント別営業収益

(百万円)

	22/3期 2Q累計	23/3期 2Q累計
証券事業	7,623	5,565
運用事業	396	115
投資事業	95	265

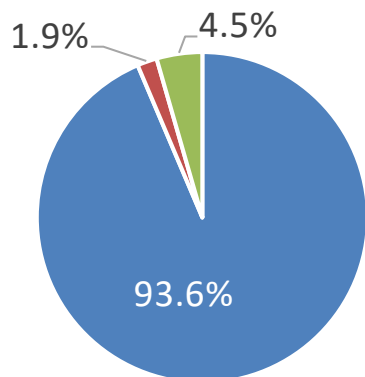
## セグメント別損益

(百万円)

	22/3期 2Q累計	23/3期 2Q累計
証券事業	△ 290	△ 1,475
運用事業	△ 19	△ 78
投資事業	△ 1	△ 180

※セグメント利益は、四半期連結損益計算書の営業損失と調整を行っております。

## ■ 営業収益構成比 (2023年3月期第2四半期累計)



■ 証券事業 ■ 運用事業 ■ 投資事業

※上記セグメント別営業収益・損益は連結調整前の数値です。

## 当社グループの主な取組み

### アイザワ証券グループ

#### 中期経営計画 Define Next 100 ～もっとお客様のために～ 策定

(4月28日付：「中期経営計画」の策定に関するお知らせ」参照)

### アイザワ証券

#### 泉佐野支店と藤井寺支店を統合しあべのハルカス支店を開設 (2022年8月1日)

(6月10日付：「支店の統合およびコンサルティングプラザ廃止に関するお知らせ」参照)

#### 株式会社鎌倉新書と顧客紹介契約を締結

(6月14日付：「株式会社鎌倉新書との顧客紹介契約締結に関するお知らせ」参照)

#### 鶴見支店と鎌倉支店を統合し横浜支店を開設 (2022年9月20日)

#### 町田支店と相模原支店を統合し町田支店を移転 (2022年9月26日)

(7月29日付：「支店の開設および廃止に関するお知らせ」参照)

#### 口座開設にオンライン電子本人確認システム導入 (2022年9月1日)

(8月31日付：「口座開設にオンライン電子本人確認システム導入」参照)



あいざわアセットマネジメント

AIZAWA ASSET MANAGEMENT

#### 自社で3本目となるセカンダリー投資ファンド

#### Ariake Secondary Fund III LPを設定

(4月18日付：「第3号セカンダリー投資ファンド (Ariake Secondary Fund III LP) 設定のお知らせ」参照)



本資料は、2023年3月期第2四半期決算の業績等に関する情報の提供を目的としたものであり、当社が発行する有価証券の投資を勧誘することを目的としたものではありません。

本資料は2022年9月末日現在のデータに基づいて作成されております。

本資料に記載された意見や予測等は、資料作成時点の当社の判断であり、その情報の正確性、完全性を保証し又は約束するものではなく、また今後、予告なしに変更されることがあります。

## アイザワ証券グループ

AIZAWA SECURITIES GROUP CO., LTD.

商号：アイザワ証券グループ株式会社  
本社：東京都港区東新橋1-9-1

(お問合せ)  
経営企画部  
E-MAIL: [ir@aizawa-group.jp](mailto:ir@aizawa-group.jp)  
URL: <https://www.aizawa-group.jp/>