



# 2023年3月期第3四半期 決算説明資料

2023年1月

 アイザワ証券グループ株式会社  
AIZAWA SECURITIES GROUP CO., LTD.

FY 2022- 2023 Financial Results

本資料は、2023年3月期第3四半期決算の業績等に関する情報の提供を目的としたものであり、当社が発行する有価証券の投資を勧誘することを目的としたものではありません。

本資料は2022年12月末日現在のデータに基づいて作成されております。

本資料に記載された意見や予測等は、資料作成時点の当社の判断であり、その情報の正確性、完全性を保証し又は約束するものではなく、また今後、予告なしに変更されることがあります。



当連結会計期間（第3四半期）の営業収益は前四半期（2023年3月期第2Q）比6.3%増の34億1百万円、営業損失3億3百万円、経常損失1億10百万円、親会社株主に帰属する純利益は2億47百万円となりました。

## 決算概要

### 累計

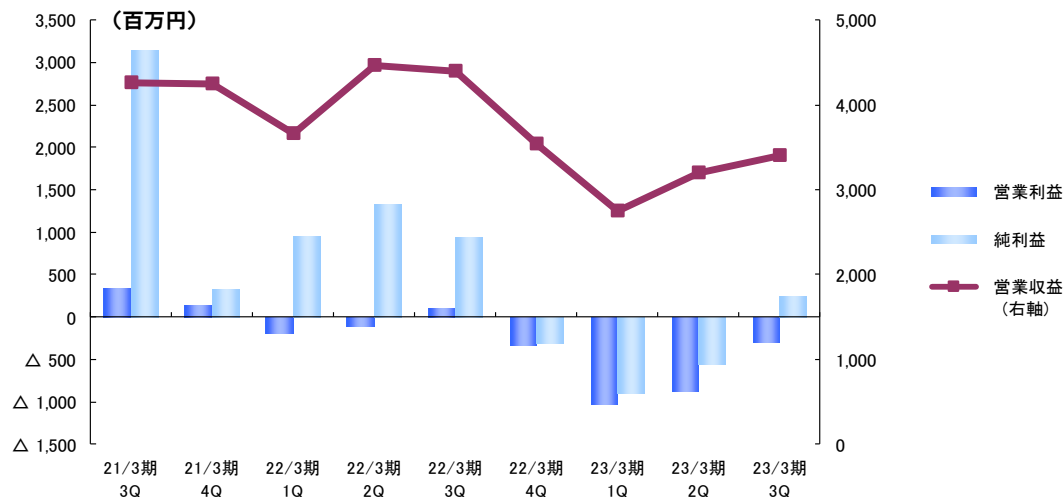
	22/3期 3Q	23/3期 3Q	前年同期比 増減率
営業収益	12,515	9,347	△25.3%
純営業収益	12,385	8,988	△27.4%
販売費・一般管理費	12,589	11,195	△11.1%
営業利益又は営業損失	△204	△2,206	-
経常利益又は経常損失	1,345	△1,710	-
親会社株主に帰属する純利益又は純損失	3,224	△1,207	-
総資産	-	-	-
純資産	-	-	-
EPS(円)	81.72	△31.42	-
BPS(円)	-	-	-
自己資本規制比率	-	-	-

(百万円)

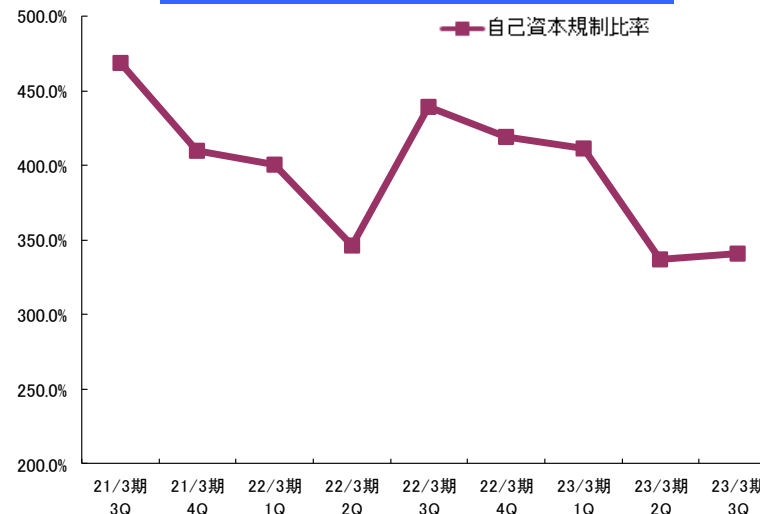
### 四半期

	22/3期 3Q	22/3期 4Q	23/3期 1Q	23/3期 2Q	23/3期 3Q	22/3期3Q比 増減率	23/3期2Q比 増減率
営業収益	4,399	3,535	2,746	3,199	3,401	△22.7%	6.3%
純営業収益	4,341	3,234	2,676	2,899	3,412	△21.4%	17.7%
販売費・一般管理費	4,232	3,563	3,705	3,773	3,716	△12.2%	△1.5%
営業利益又は営業損失	108	△328	△1,028	△874	△303	-	-
経常利益又は経常損失	311	83	△753	△846	△110	-	-
親会社株主に帰属する純利益又は純損失	940	△322	△897	△558	247	△73.7%	-
総資産	107,467	104,723	101,564	103,791	104,792	△2.5%	1.0%
純資産	59,476	58,029	56,371	55,667	55,773	△6.2%	0.2%
EPS(円)	24.08	△8.32	△23.27	△14.52	6.48	-	-
BPS(円)	1,471.82	1,440.62	1,406.69	1,385.32	1,381.65	-	-
自己資本規制比率	438.8%	419.3%	411.2%	336.7%	341.2%	-	-

## 営業収益・営業利益・純利益の推移



## 自己資本規制比率推移





# 営業収益の内訳と推移 – [連結]

Breakdown / Operating revenues [consolidated]

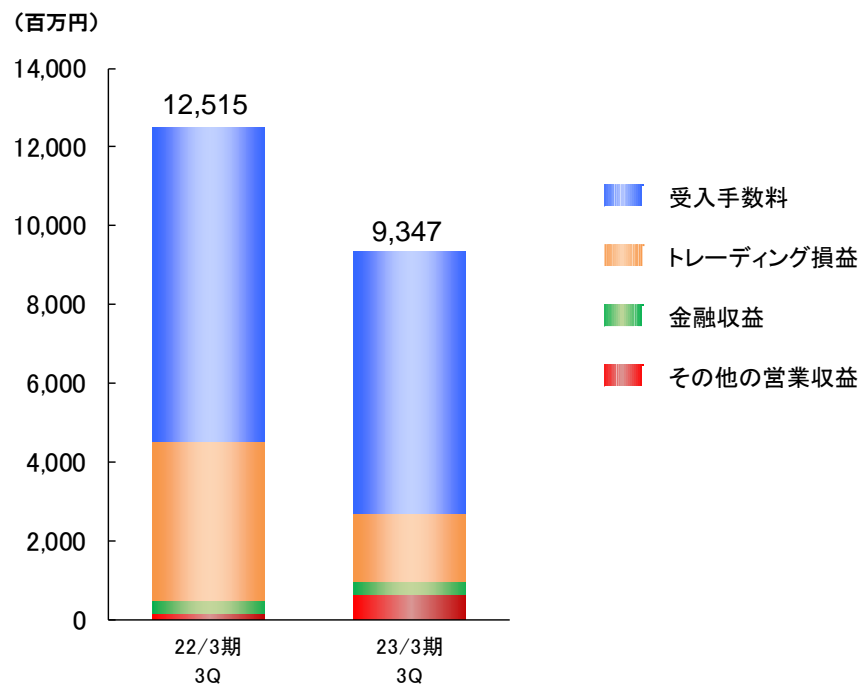
第3四半期（会計期間）の受入手数料は、前四半期（2023年3月期第2Q）比16.3%増の24億92百万円となりました。トレーディング損益は同40.7%減の4億41百万円、金融収益は同1.8%減の1億14百万円となりました。その他の営業収益は投資事業において営業投資有価証券売上高が発生したことにより、同80.7%増の3億52百万円となりました。

## 営業収益の内訳の推移

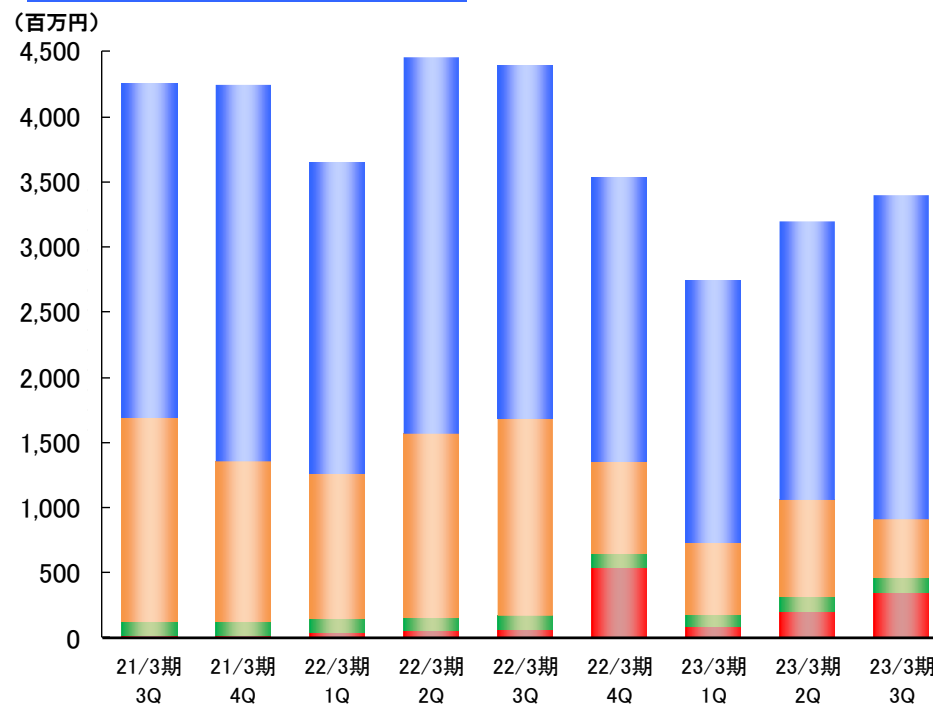
(百万円)

	21/3期 3Q	21/3期 4Q	21/3期 累計	22/3期 1Q	22/3期 2Q	22/3期 3Q	22/3期 4Q	22/3期 累計	23/3期 1Q	23/3期 2Q	23/3期 3Q	22/3期3Q比 増減率	23/3期2Q比 増減率
営業収益	4,255	4,241	<b>16,433</b>	3,657	4,457	4,399	3,535	<b>16,050</b>	2,746	3,199	3,401	△22.7%	6.3%
受入手数料	2,564	2,881	<b>10,401</b>	2,395	2,887	2,711	2,181	<b>10,176</b>	2,010	2,142	2,492	△8.1%	16.3%
トレーディング損益	1,567	1,237	<b>5,550</b>	1,115	1,410	1,516	708	<b>4,751</b>	560	745	441	△70.9%	△40.7%
金融収益	100	99	<b>407</b>	103	108	105	105	<b>421</b>	93	116	114	8.8%	△1.8%
その他の営業収益	22	23	<b>73</b>	43	51	65	540	<b>701</b>	81	195	352	435.8%	80.7%

## 累計前年同期比



## 四半期比





# 受入手数料の科目別内訳と推移 – [連結]

Breakdown / Commissions [consolidated]

第3四半期（会計期間）の委託手数料は、前四半期（2023年3月期第2Q）比13.6%増の12億26百万円となりました。株式委託手数料及び株式委託売買代金の内訳は16ページをご参照ください。募集・売出手数料は、同61.4%増の6億72百万円、その他の受入手数料は、同3.7%減の5億90百万円となりました。

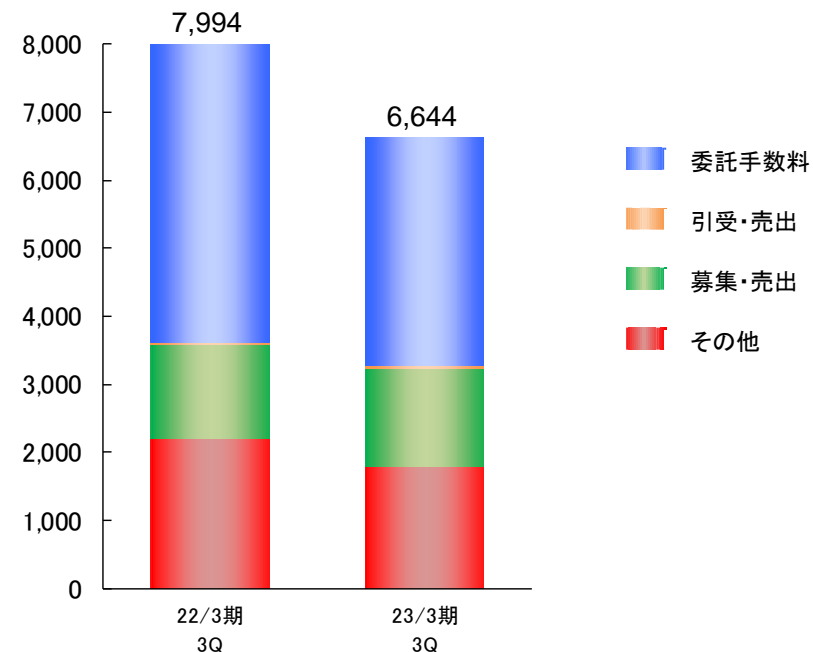
## 受入手数料の科目別内訳の推移

(百万円)

	21/3期 3Q	21/3期 4Q	21/3期 累計	22/3期 1Q	22/3期 2Q	22/3期 3Q	22/3期 4Q	22/3期 累計	23/3期 1Q	23/3期 2Q	23/3期 3Q	22/3期3Q比 増減率	23/3期2Q比 増減率
受入手数料	2,564	2,881	<b>10,401</b>	2,395	2,887	2,711	2,181	<b>10,176</b>	2,010	2,142	2,492	△8.1%	16.3%
委託手数料	1,925	1,964	<b>7,868</b>	1,378	1,502	1,503	1,186	<b>5,571</b>	1,060	1,080	1,226	△18.4%	13.6%
引受・売出	1	1	<b>4</b>	3	3	18	0	<b>25</b>	1	31	2	△88.7%	△93.5%
募集・売出	209	326	<b>825</b>	425	491	463	326	<b>1,705</b>	363	416	672	45.1%	61.4%
その他	428	588	<b>1,701</b>	589	890	726	668	<b>2,873</b>	584	613	590	△18.7%	△3.7%

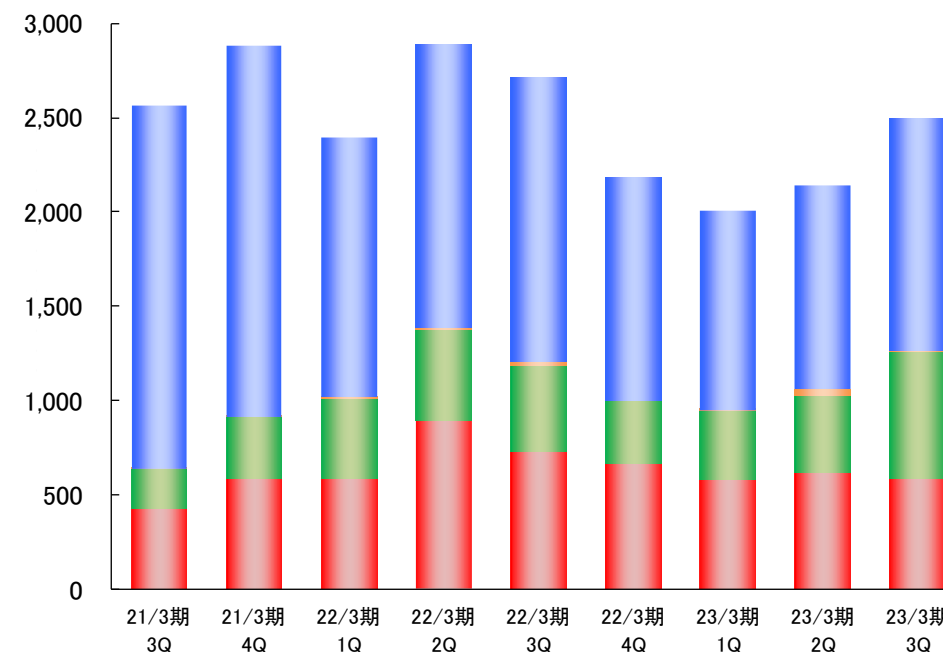
## 累計前年同期比

(百万円)



## 四半期比

(百万円)





# 受入手数料の商品別内訳と推移 – [連結]

Breakdown / Commissions [consolidated]

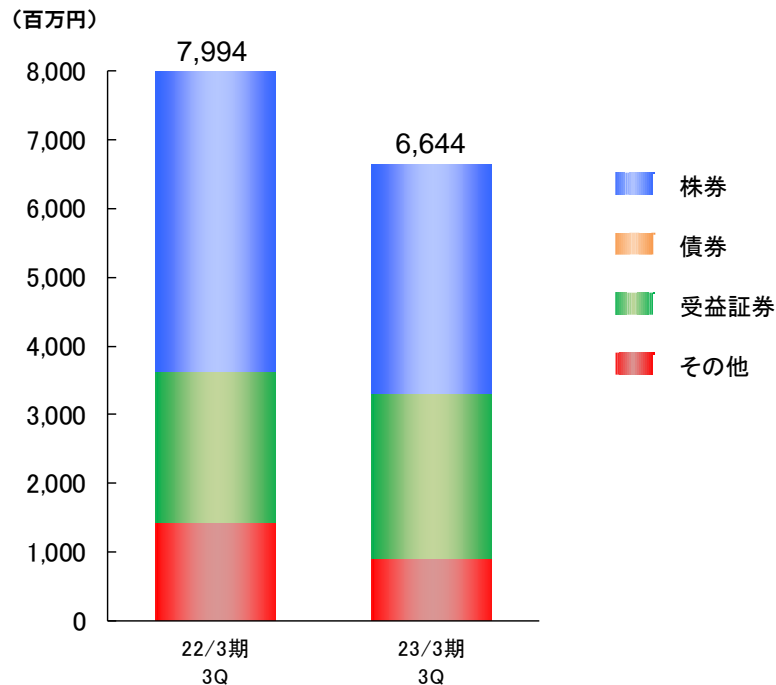
第3四半期（会計期間）の株券の受入手数料は、前四半期（2023年3月期第2Q）比9.8%増の12億円となりました。受益証券の受入手数料は、同34.5%増の9億96百万円となりました。株式委託手数料及び株式委託売買代金の内訳は16ページをご参照ください。

## 受入手数料の商品別内訳の推移

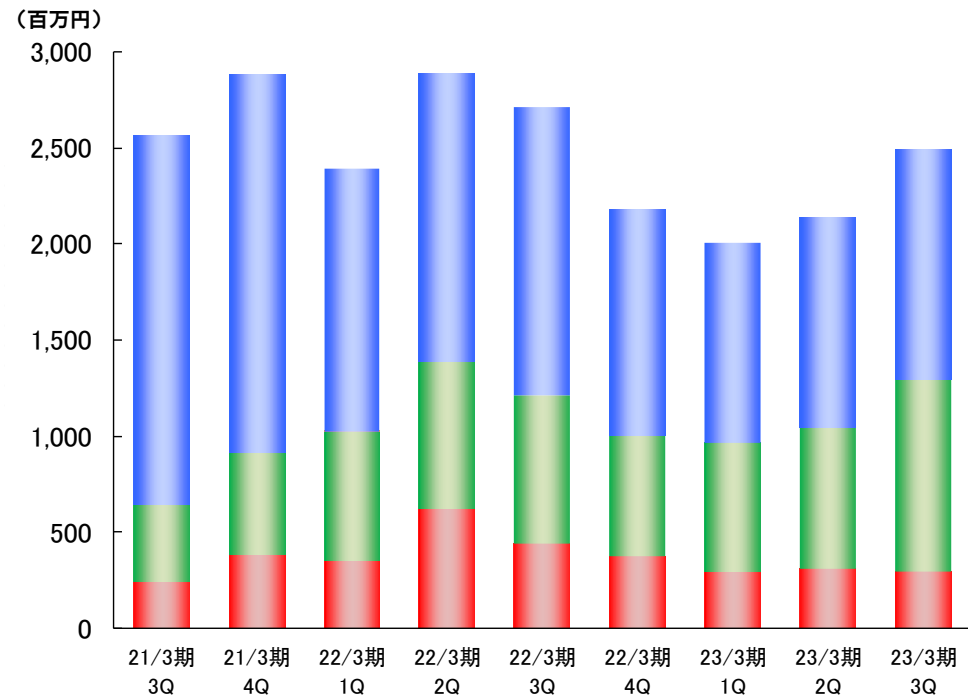
(百万円)

	21/3期 3Q	21/3期 4Q	21/3期 累計	22/3期 1Q	22/3期 2Q	22/3期 3Q	22/3期 4Q	22/3期 累計	23/3期 1Q	23/3期 2Q	23/3期 3Q	22/3期3Q比 増減率	23/3期2Q比 増減率
受入手数料	2,564	2,881	<b>10,401</b>	2,395	2,887	2,711	2,181	<b>10,176</b>	2,010	2,142	2,492	△8.1%	16.3%
株券	1,916	1,969	<b>7,819</b>	1,372	1,501	1,500	1,181	<b>5,556</b>	1,042	1,093	1,200	△20.0%	9.8%
債券	0	0	<b>1</b>	1	0	0	0	<b>1</b>	0	0	0	49.8%	△22.9%
受益証券	403	529	<b>1,608</b>	666	761	768	623	<b>2,820</b>	669	741	996	29.7%	34.5%
その他	244	381	<b>971</b>	356	623	442	376	<b>1,798</b>	298	306	294	△33.4%	△3.9%

## 累計前年同期比



## 四半期比





# トレーディング損益の内訳と推移 – [連結]

Breakdown / Net gain on trading [consolidated]

第3四半期（会計期間）の株券等のトレーディング損益は、米国株国内店頭取引の減少により、前四半期（2023年3月期第2Q）比43.8%減の3億19百万円となりました。

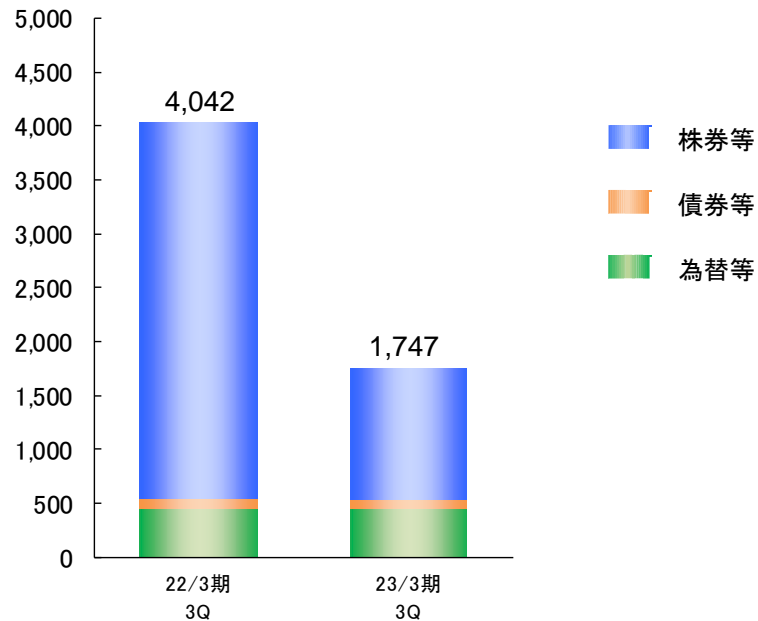
## トレーディング損益の推移

(百万円)

	21/3期 3Q	21/3期 4Q	21/3期 累計	22/3期 1Q	22/3期 2Q	22/3期 3Q	22/3期 4Q	22/3期 累計	23/3期 1Q	23/3期 2Q	23/3期 3Q	22/3期3Q比 増減率	23/3期2Q比 増減率
トレーディング損益	1,567	1,237	<b>5,550</b>	1,115	1,410	1,516	708	<b>4,751</b>	560	745	441	△70.9%	△40.7%
株券等	1,377	1,002	<b>4,644</b>	916	1,241	1,332	541	<b>4,031</b>	325	568	319	△76.0%	△43.8%
債券等	80	48	<b>260</b>	34	30	24	12	<b>101</b>	44	26	8	△67.0%	△69.1%
為替等	109	185	<b>645</b>	163	138	159	155	<b>617</b>	190	150	114	△28.5%	△24.2%

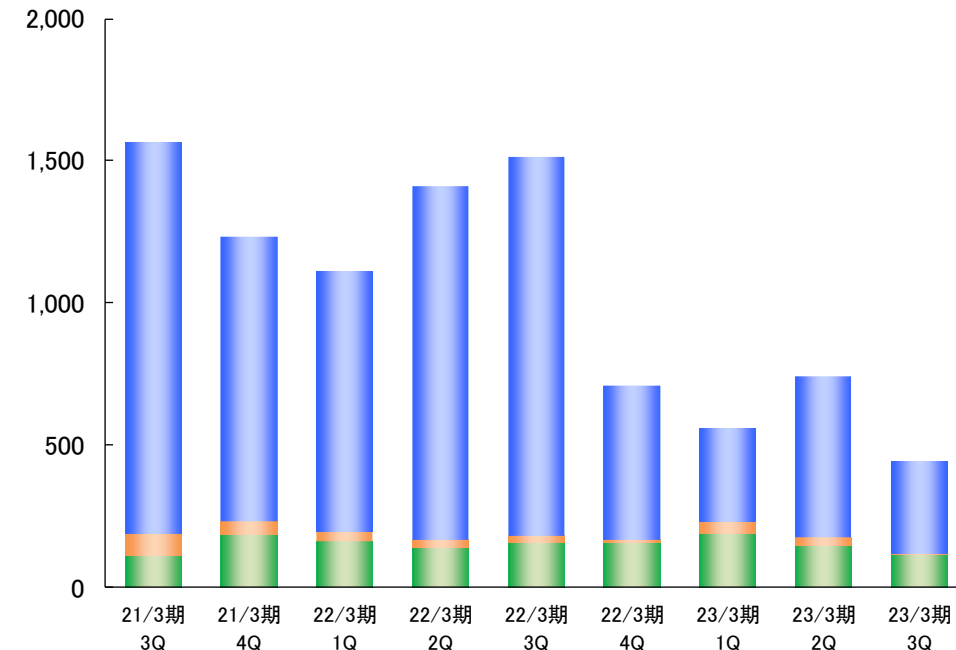
## 累計前年同期比

(百万円)



## 四半期比

(百万円)





# 金融収支の内訳と推移 – [連結]

Breakdown / The finance income and expenditure [consolidated]

第3四半期（会計期間）の金融収益は前四半期（2023年3月期第2Q）比1.8%減の1億14百万円、金融費用は同9.1%増の18百万円となり、差引金融収支は同3.6%減の96百万円となりました。

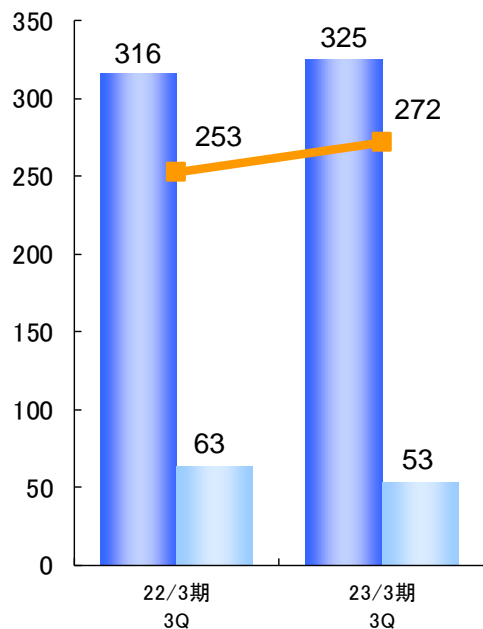
## 金融収支の推移

(百万円)

	21/3期 3Q	21/3期 4Q	21/3期 累計	22/3期 1Q	22/3期 2Q	22/3期 3Q	22/3期 4Q	22/3期 累計	23/3期 1Q	23/3期 2Q	23/3期 3Q	22/3期3Q比 増減率	23/3期2Q比 増減率
金融収益	100	99	407	103	108	105	105	421	93	116	114	8.8%	△1.8%
金融費用	20	20	90	16	19	27	23	86	17	16	18	△32.2%	9.1%
金融収支	80	78	316	86	88	78	82	335	75	99	96	23.1%	△3.6%

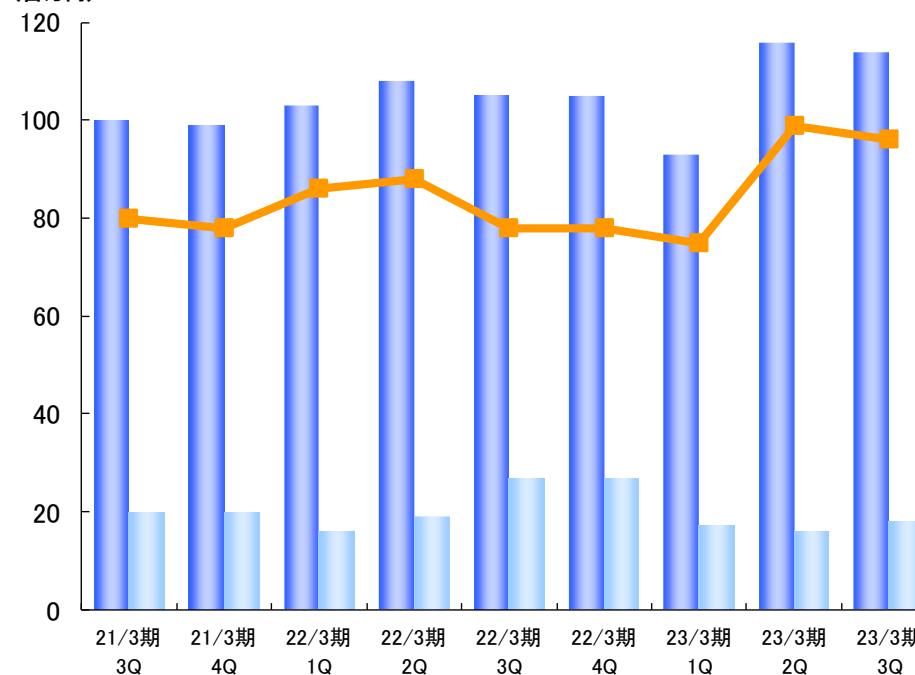
## 累計前年同期比

(百万円)



## 四半期比

(百万円)





# 販売費・一般管理費の内訳と推移 - [連結]

Breakdown / Selling, general and administrative expenses [consolidated]

第3四半期（会計期間）の販売費・一般管理費は、不動産関係費や減価償却費等の減少等により、前四半期（2023年3月期第2Q）比1.5%減の37億16百万円となりました。

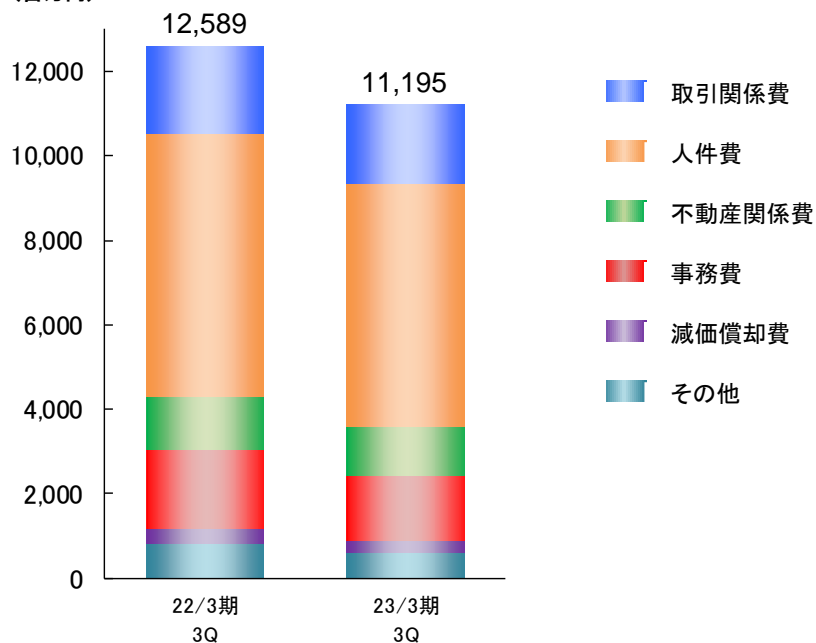
## 販売費及び一般管理費の推移

(百万円)

	21/3期 3Q	21/3期 4Q	21/3期 累計	22/3期 1Q	22/3期 2Q	22/3期 3Q	22/3期 4Q	22/3期 累計	23/3期 1Q	23/3期 2Q	23/3期 3Q	22/3期3Q比 増減率	23/3期2Q比 増減率
販売費・一般管理費	3,889	4,083	15,386	3,821	4,535	4,232	3,563	16,153	3,705	3,773	3,716	△12.2%	△1.5%
取引関係費	603	655	2,431	579	721	761	627	2,690	605	619	625	△17.9%	1.0%
人件費	2,133	2,084	8,365	1,930	2,173	2,127	1,758	7,990	1,958	1,930	1,884	△11.4%	△2.4%
不動産関係費	302	363	1,263	421	473	347	392	1,635	350	414	359	3.4%	△13.3%
事務費	550	587	2,135	528	781	549	535	2,395	517	496	539	△1.8%	8.6%
減価償却費	97	144	414	141	143	88	81	454	75	107	86	△2.4%	△19.5%
その他	203	247	774	219	241	358	166	986	196	206	221	△38.2%	7.4%

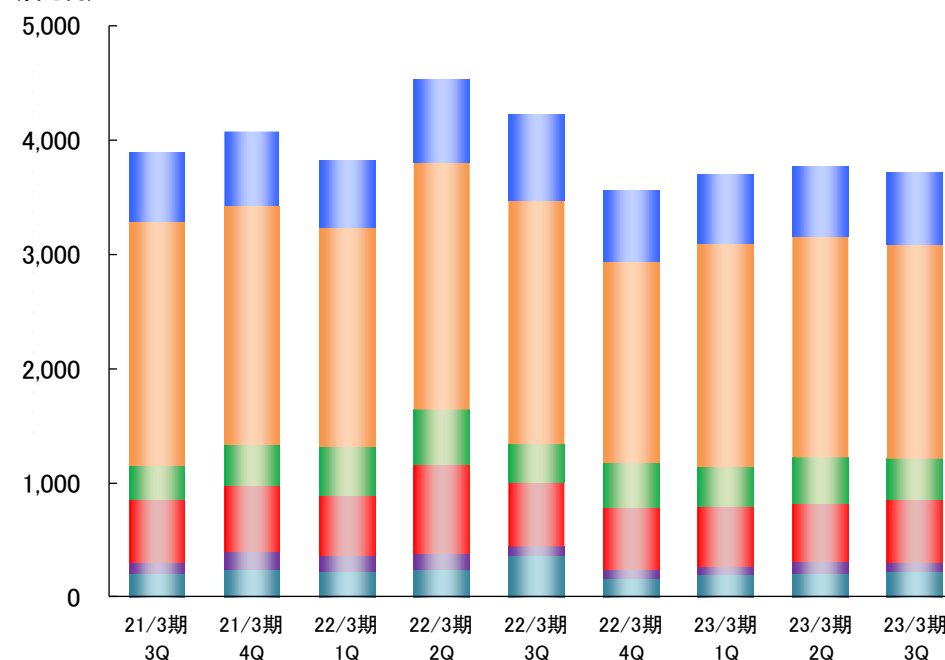
## 累計前年同期比

(百万円)



## 四半期比

(百万円)







# 営業外損益と特別損益の内訳と推移 – [連結]

Breakdown / Non-operating income or loss and Extraordinary income or loss [consolidated]

第3四半期（会計期間）の営業外収益は前四半期（2023年3月期第2Q）比332.0%増の1億99百万円、営業外費用は同69.3%減の5百万円となり、営業外損益は、同601.8%増の1億93百万円となりました。また、特別損失において、第1四半期に計上した投資有価証券評価損が株価回復によって戻されマイナス2億65百万円となったため、特別損益は、同37.4%増の4億22百万円となりました。

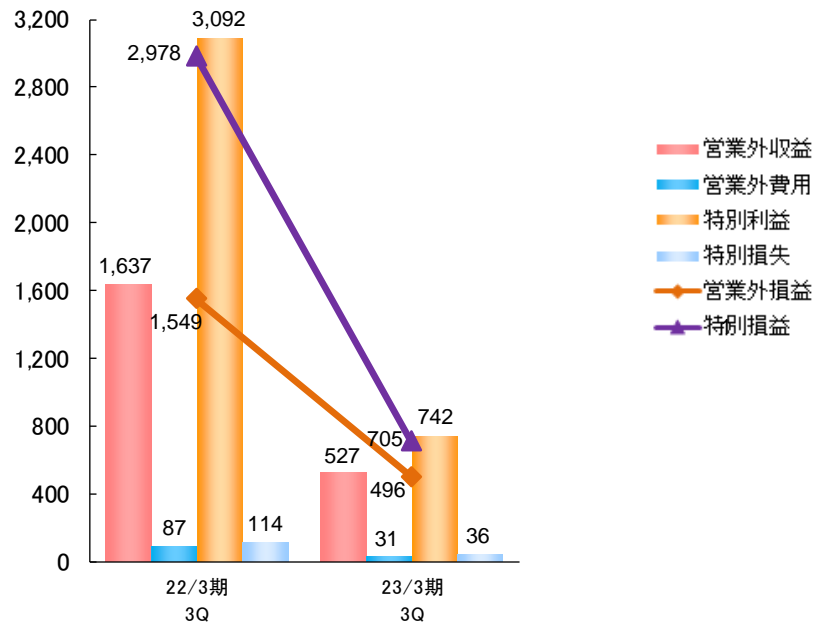
## 営業外損益と特別損益の推移

(百万円)

	21/3期 3Q	21/3期 4Q	21/3期 累計	22/3期 1Q	22/3期 2Q	22/3期 3Q	22/3期 4Q	22/3期 累計	23/3期 1Q	23/3期 2Q	23/3期 3Q	22/3期3Q比 増減率	23/3期2Q比 増減率
営業外収益	308	65	<b>862</b>	1,355	76	205	420	<b>2,058</b>	281	46	199	△2.9%	332.0%
営業外費用	21	218	<b>249</b>	4	80	2	8	<b>95</b>	6	18	5	113.6%	△69.3%
営業外損益	287	△152	<b>612</b>	1,351	△4	202	412	<b>1,962</b>	274	27	193	△4.4%	601.8%
特別利益	4,300	728	<b>5,654</b>	89	1,934	1,069	274	<b>3,367</b>	259	326	156	△85.3%	△51.9%
特別損失	691	25	<b>853</b>	278	△277	112	9	<b>123</b>	283	18	△265	—	—
特別損益	3,608	702	<b>4,800</b>	△189	2,211	956	264	<b>3,243</b>	△24	307	422	△55.8%	37.4%

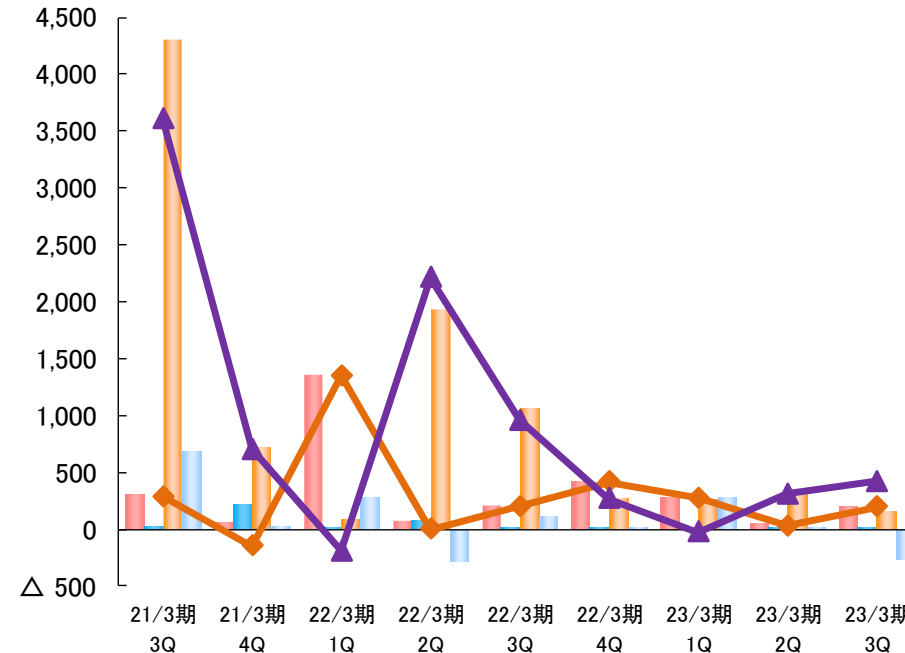
## 累計前年同期比

(百万円)



## 四半期比

(百万円)





# 貸借対照表 – [連結]

Consolidated Balance Sheets

当社は、2022年2月1日～2023年1月31日の期間で自己株式100万株（自己株式を除く発行済株式総数に対する割合2.6%）、上限12億円で取得する予定であり、2022年12月31日までに885,100株を取得しました。

## 貸借対照表（抜粋）

（百万円）

	21/3期 期末	22/3期 期末	23/3期 3Q末
<b>資産の部</b>			
流動資産	64,440	69,488	70,818
現金・預金	16,707	19,126	21,073
預託金	27,740	23,419	19,745
営業投資有価証券	1,117	8,601	10,487
トレーディング商品	244	361	181
約定見返勘定	817	776	1,463
信用取引資産	16,297	15,810	15,897
信用取引貸付金	15,638	15,528	15,730
立替金	163	176	79
固定資産	42,686	35,217	33,961
有形固定資産	6,701	8,160	8,767
無形固定資産	372	241	146
投資その他の資産	35,612	26,815	25,046
投資有価証券	33,530	24,791	22,796
貸倒引当金	△ 5	△ 3	△ 3
繰延資産	-	17	12
創立費	-	1	0
開業費	-	16	11
資産合計	107,127	104,723	104,792

	21/3期 期末	22/3期 期末	23/3期 3Q末
<b>負債の部</b>			
流動負債	42,029	38,440	40,416
トレーディング商品	94	117	60
信用取引負債	1,861	1,791	1,287
信用取引借入金	585	1,115	722
預り金	24,982	20,514	21,001
受入保証金	5,482	4,937	5,339
短期借入金	3,795	3,795	5,945
固定負債	6,605	8,107	8,456
長期借入金	934	3,036	3,550
繰延税金負債	5,150	4,553	4,370
特別法上の準備金	146	146	146
金融商品取引責任準備金	146	146	146
負債合計	48,781	46,693	49,018
<b>純資産の部</b>			
株主資本合計	48,128	48,254	45,524
うち自己株式	△ 3,348	△ 4,790	△ 5,277
その他の包括利益累計額	9,683	7,457	7,045
その他有価証券評価差額金	9,607	7,391	6,588
退職給付に係る調整累計額	75	△ 19	△ 17
非支配株主持分	534	2,317	3,203
純資産合計	58,346	58,029	55,773
負債・純資産合計	107,127	104,723	104,792

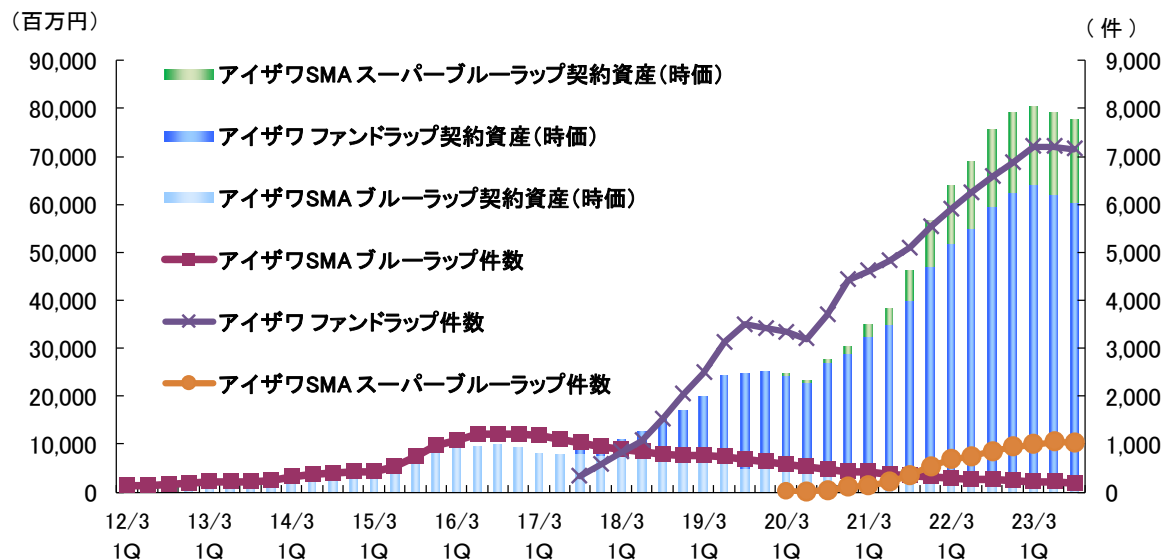


持続的な高収益体制を構築するため、投資一任運用サービスの提案によるコア資産の取込みを強化しております。  
スーパーブルーラップ、ブルーラップ、ファンドラップの3つのサービスを通じてお客様の資産形成をサポートいたします。

### 契約件数と契約資産の推移

契約資産(時価)(百万円)、件数(件)

	21/3期 3Q	21/3期 4Q	22/3期 1Q	22/3期 2Q	22/3期 3Q	22/3期 4Q	23/3期 1Q	23/3期 2Q	23/3期 3Q	23/3期 2Q比 増減率
アイザワSMA スーパー ブルーラップ	契約資産 (時価) 6,297	9,727	12,078	13,839	16,015	16,626	16,494	17,020	17,377	2.1%
	件数 351	530	670	745	852	944	988	1,045	1,030	△1.4%
アイザワSMA ブルーラップ	契約資産 (時価) 3,036	3,016	2,487	2,425	2,306	1,968	1,790	1,714	1,612	△5.9%
	件数 348	319	290	268	251	229	216	208	196	△5.8%
アイザワ ファンドラップ	契約資産 (時価) 36,818	43,876	49,423	52,598	57,268	60,561	62,354	60,386	58,712	△2.8%
	件数 5,095	5,528	5,896	6,247	6,574	6,864	7,200	7,208	7,148	△0.8%



### 『アイザワ SMA スーパーブルーラップ』

「お客様の利益あってこそそのアイザワ証券」という想いのもと、固定報酬“ゼロ”、成功報酬のみ、「お客様の利益なしにアイザワ証券の報酬なし」の日本株の投資一任運用サービスです。大正7年の創業以来、一世紀にわたり日本株に取り組んできた強みを活かし、お客様の期待にお応えいたします。

### 『アイザワ SMA ブルーラップ』

- 特徴1 日本の現物株式で運用
  - 特徴2 市場環境に関わらず収益を追求
  - 特徴3 ファンドマネージャーにお問合せが可能
- ※新規のお取扱いはしていません。

### 『アイザワ ファンドラップ』

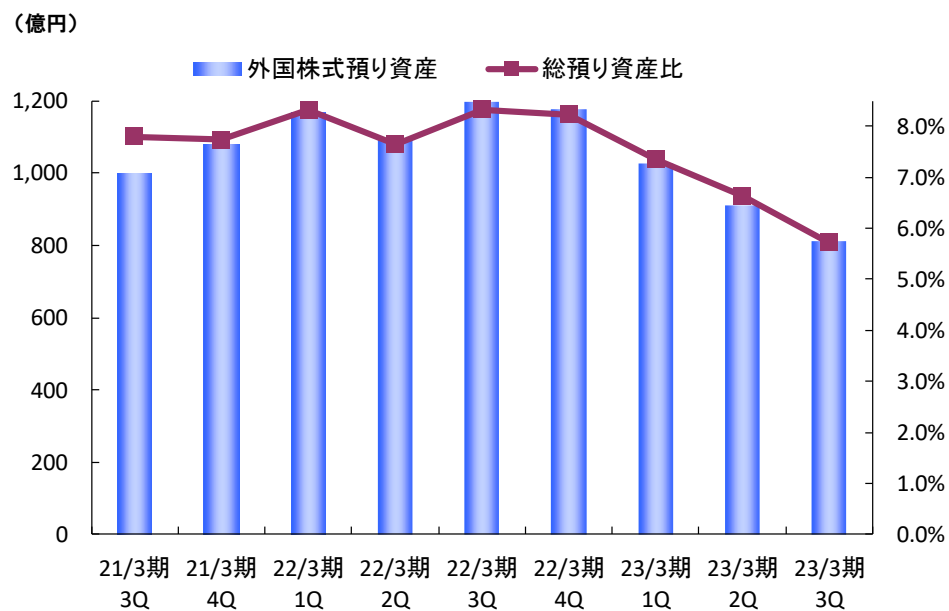
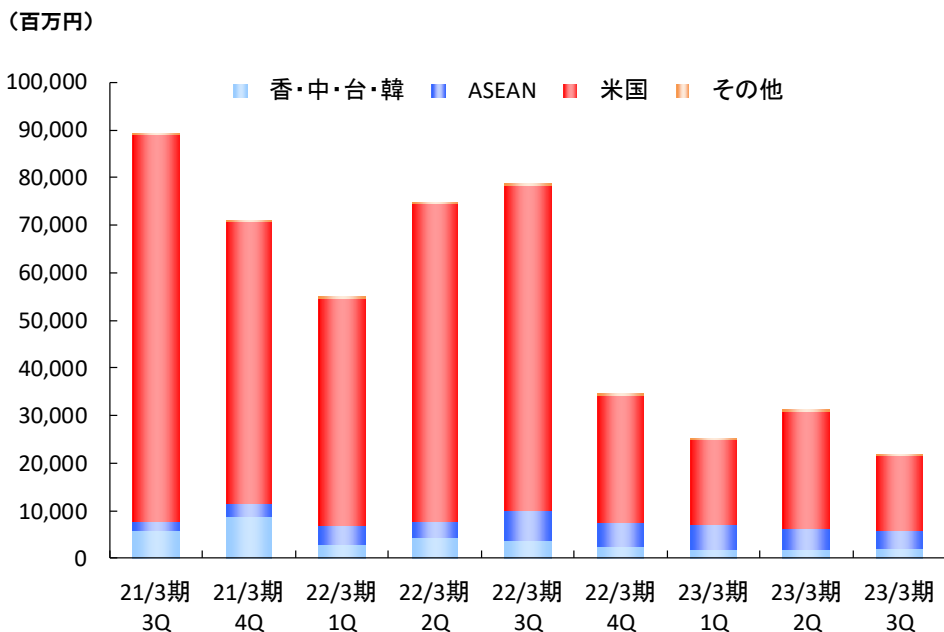
- お客様が実現したい資産運用のゴールをお聞かせいただき、投資一任契約に基づいて、お客様の資産を総合的に運用・管理します。
- 特徴1 お客様にふさわしいポートフォリオをご提案
  - 特徴2 分散投資でリスク軽減、リターン追求
  - 特徴3 専門家のノウハウを享受
  - 特徴4 運用・管理はお任せ。売買ごとの手数料は無料
  - 特徴5 ご契約金額が300万円以上の「一括プラン」と、毎月5万円から自動で一定額をお買付けする「ラップ積立プラン」の2つの契約プランがあります



米国市場の売買代金は前四半期（2023年3月期第2Q）比36.5%減となりました。香港・中国・台湾・韓国市場は同17.5%増、ASEAN市場は同14.8%減となりました。アジア市場の詳細は次ページをご覧ください。

## 外国株式の売買代金と預り資産の推移

	21/3期 3Q	21/3期 4Q	22/3期 1Q	22/3期 2Q	22/3期 3Q	22/3期 4Q	23/3期 1Q	23/3期 2Q	23/3期 3Q	23/3期 2Q比 増減率
(売買代金:百万円)										
香・中・台・韓	5,939	8,728	2,874	4,343	3,805	2,504	1,808	1,727	2,029	17.5%
ASEAN	1,809	2,821	4,077	3,329	6,199	5,010	5,396	4,486	3,823	△14.8%
米国	81,186	59,212	47,716	66,742	68,297	26,890	17,737	24,709	15,683	△36.5%
その他	21	55	64	51	254	21	18	64	23	△63.2%
合計	88,956	70,818	54,733	74,467	78,557	34,426	24,960	30,987	21,560	△30.4%
(預り資産:億円)										
外国株式預り資産	1,000	1,077	1,166	1,091	1,196	1,176	1,025	909	810	△10.9%
総預り資産比	7.8%	7.7%	8.3%	7.6%	8.3%	8.2%	7.4%	6.6%	5.7%	-





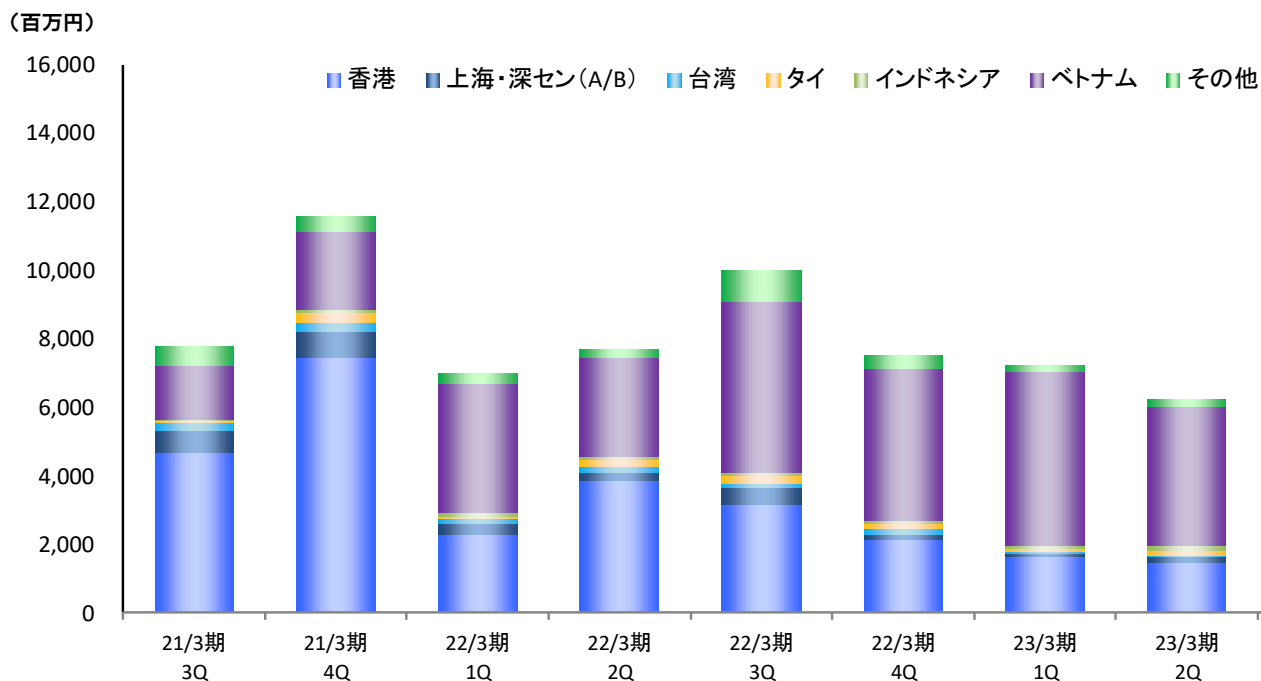
ベトナム市場の売買代金は前四半期（2023年3月期第2Q）比16.8%減となり、アジア株式売買代金の57.7%のシェアを占めております。また、香港市場の売買代金は同13.7%増となり、アジア株式売買代金の28.2%のシェアを占めております。

## アジア株式売買代金の推移

(百万円)

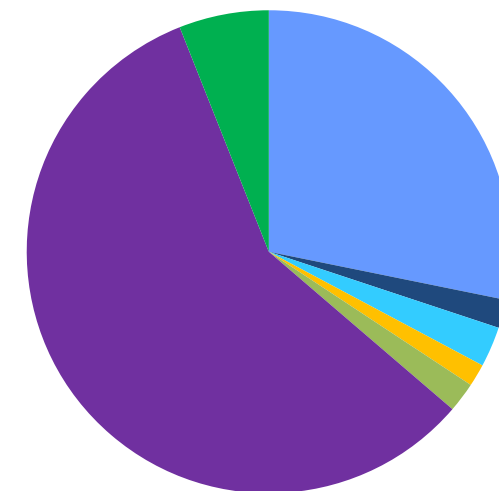
	21/3期 3Q	21/3期 4Q	22/3期 1Q	22/3期 2Q	22/3期 3Q	22/3期 4Q	23/3期 1Q	23/3期 2Q	23/3期 3Q	23/3期 2Q比 増減率
香港	4,660	7,426	2,271	3,883	3,136	2,117	1,622	1,455	1,653	13.7%
上海・深セン(A/B)	644	771	339	209	515	147	98	186	114	△38.8%
台湾	248	283	156	184	102	203	45	38	156	312.4%
タイ	36	282	46	220	260	151	104	137	85	△37.6%
インドネシア	64	81	120	74	72	53	84	132	114	△13.5%
ベトナム	1,563	2,281	3,749	2,865	5,015	4,429	5,081	4,069	3,387	△16.8%
その他	532	422	273	243	904	419	170	200	348	73.8%
合計	7,750	11,550	6,957	7,682	10,007	7,522	7,206	6,220	5,861	△5.8%

※当社取扱アジア12市場(香港、上海、深セン、台湾、韓国、シンガポール、タイ、マレーシア、インドネシア、フィリピン、ベトナム、イスラエル)を集計しています。  
※その他は、韓国、シンガポール、マレーシア、フィリピン、イスラエルとなります。



## 市場別シェア (第3四半期)

- ベトナム 57.7% (65.4%)
- 香港 28.2% (23.5%)
- その他 6.0% (3.2%)
- 台湾 2.7% (0.6%)
- インドネシア 2.0% (2.1%)
- 上海・深セン(A/B) 1.9% (3.0%)
- タイ 1.5% (2.2%)



( ) 内は、23年3月期2Qシェア

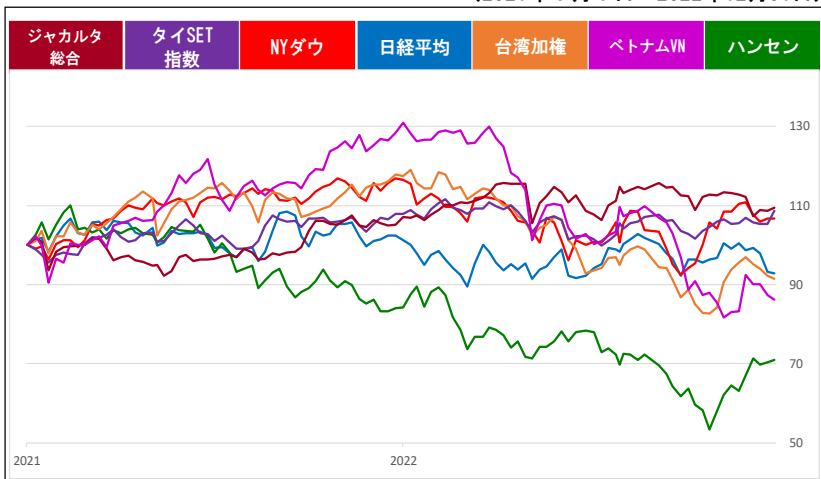


# 各国市場の動き

Situation in Foreign Market

## 2021年1月1日を100とした各国指数比較

(2021年1月1日~2022年12月31日)



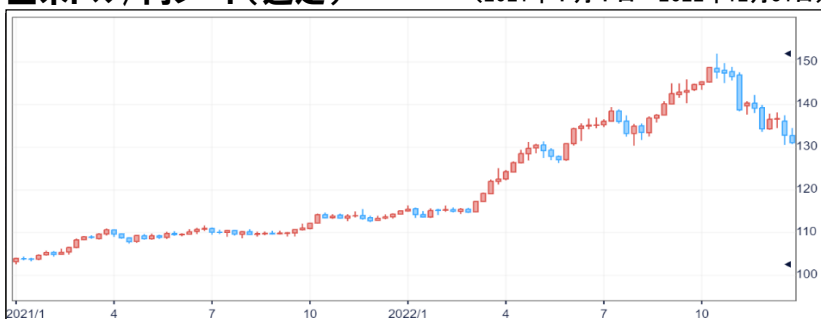
## 日経平均(週足)

(2021年1月1日~2022年12月31日)



## 米ドル/円レート(週足)

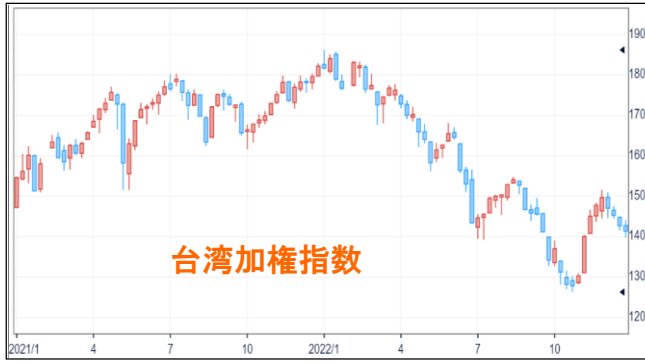
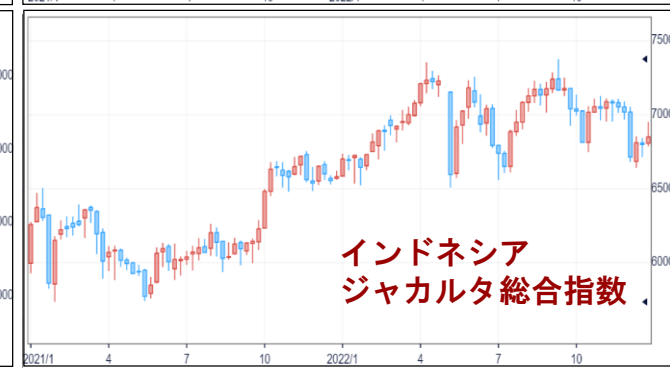
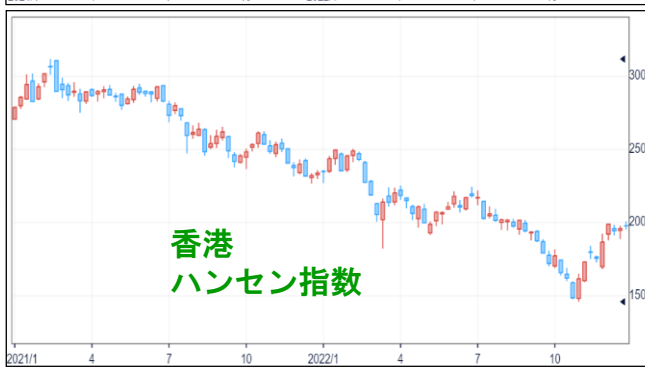
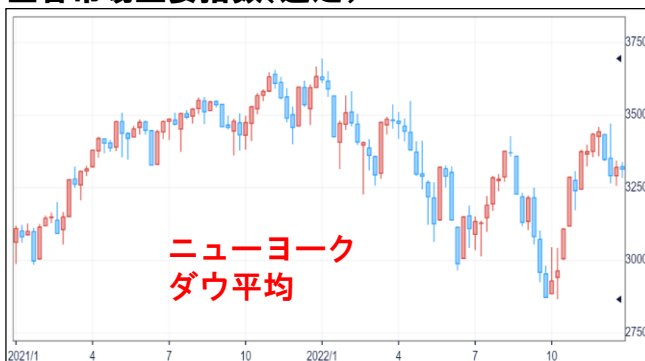
(2021年1月1日~2022年12月31日)



世界経済は、新型コロナウイルス、ロシア・ウクライナ問題の長期化、インフレ進行と利上げ懸念、通貨不安等が重石になっています。米国株式市場では、物価の上昇とそれを抑えるべく行動する中央銀行の利上げにより、テクノロジー関連銘柄を中心に軟調な展開となりました。アジア株式市場では、不動産の融資規制と大幅利上げを実施したベトナムのVN指数が期間中下落率-32.5%と大幅下落となりました。また、インドネシア、タイ、フィリピンの東南アジア各国の指数も下落しており、全体的にさえない動きとなりました。

## 各市場主要指数(週足)

(2021年1月1日~2022年12月31日)





# 顧客口座数の状況 – [アイザワ証券]

Number of Accounts [AIZAWA SECURITIES CO., LTD.]

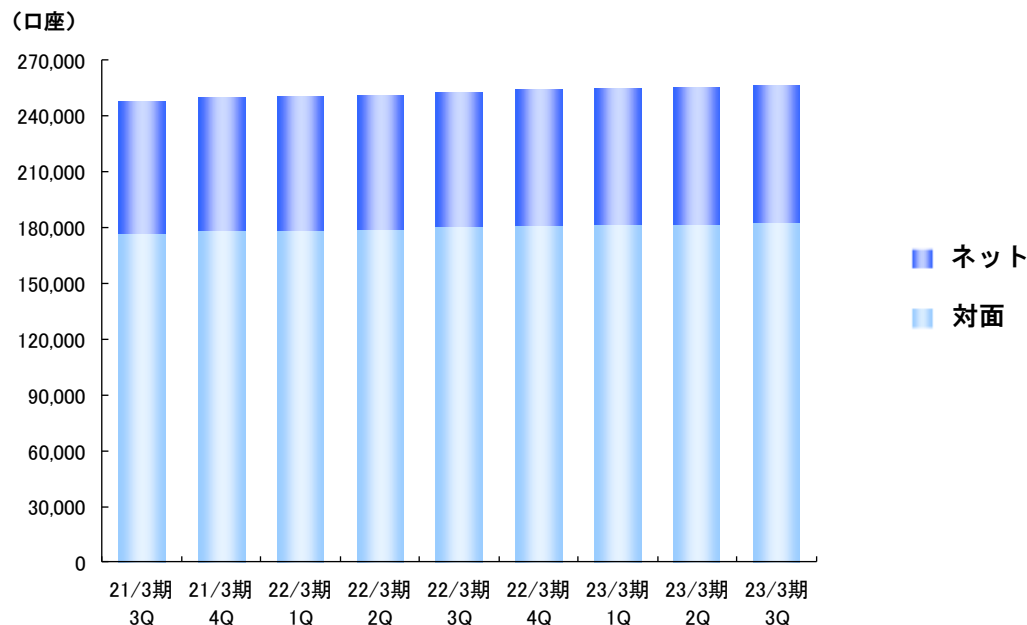
総口座数は、前四半期（2023年3月期第2Q）比0.1%増の256,032件となりました。新規口座数は、同8.8%増の2,590件となりました。

## 総口座数と新規口座数の内訳と推移

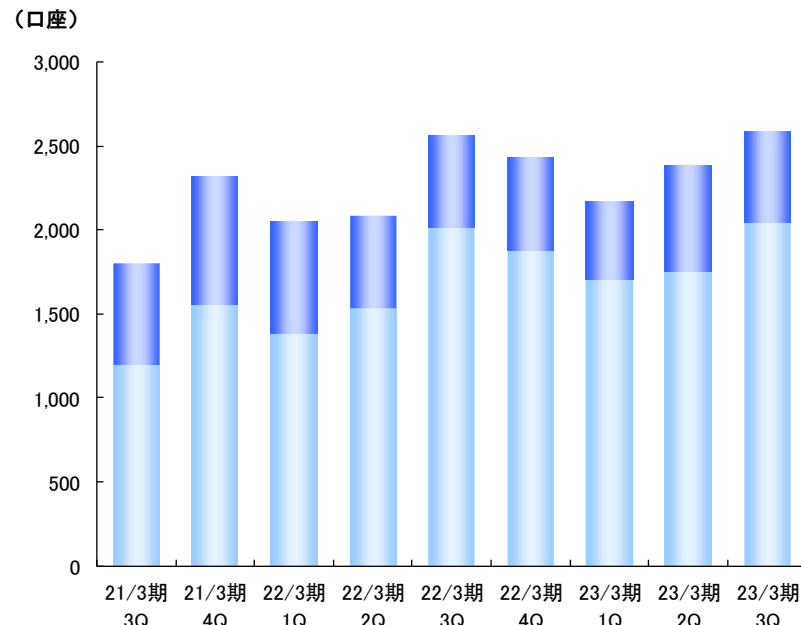
※ネットはインターネット取引「ブルートレード」

	21/3期 3Q	21/3期 4Q	22/3期 1Q	22/3期 2Q	22/3期 3Q	22/3期 4Q	23/3期 1Q	23/3期 2Q	23/3期 3Q	(口座) 23/3期 2Q比 増減率
総口座数	247,932	249,704	250,419	251,404	252,873	253,992	254,900	255,656	256,032	0.1%
対面	177,097	178,238	178,550	179,283	180,380	181,167	181,822	182,190	182,270	0.0%
ネット	70,835	71,466	71,869	72,121	72,493	72,825	73,078	73,466	73,762	0.4%
新規口座数	1,803	2,321	2,051	2,082	2,567	2,431	2,172	2,380	2,590	8.8%
対面	1,194	1,556	1,387	1,531	2,017	1,879	1,706	1,756	2,041	16.2%
ネット	609	765	664	551	550	552	466	624	549	△12.0%

## 総口座数の推移



## 新規口座数の推移





預り資産は、前四半期（2023年3月期第2Q）比3.2%増の1兆4,160億円となりました。

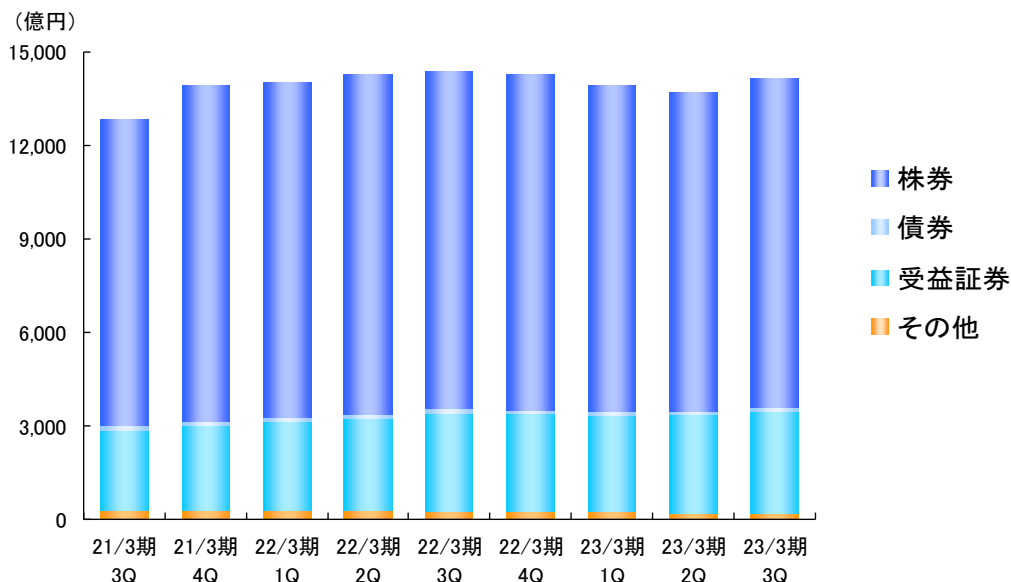
## 総預り資産の内訳と推移

※ネットはインターネット取引「ブルートレード」

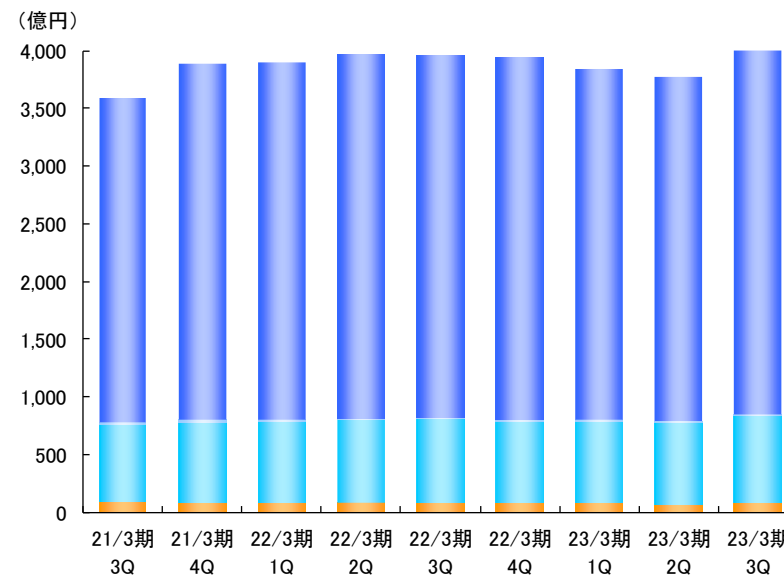
(億円)

	21/3期 3Q	21/3期 4Q	22/3期 1Q	22/3期 2Q	22/3期 3Q	22/3期 4Q	23/3期 1Q	23/3期 2Q	23/3期 3Q	23/3期2Q比 増減率
総預り資産	12,841	13,934	14,026	14,266	14,367	14,289	13,924	13,718	14,160	3.2%
株式	9,813	10,785	10,737	10,905	10,841	10,786	10,496	10,253	10,592	3.3%
債券	179	151	143	129	120	114	108	112	97	△13.1%
受益証券	2,551	2,732	2,889	2,967	3,160	3,158	3,104	3,143	3,270	4.1%
その他	295	265	256	265	244	230	216	209	198	△5.1%
うち、ネット預り資産	3,592	3,885	3,896	3,971	3,955	3,940	3,848	3,781	4,068	7.6%
株式	2,811	3,089	3,095	3,160	3,128	3,134	3,047	2,992	3,222	7.7%
債券	19	13	12	12	12	12	11	10	10	△6.0%
受益証券	673	701	708	718	735	718	712	703	757	7.7%
その他	86	81	80	80	78	75	76	73	77	4.9%

## 総預り資産の推移



## うちネット顧客の預り資産の推移







# 株式委託手数料と売買代金の状況 – [アイザワ証券]

Stock brokerage commissions and Stock Trading value [AIZAWA SECURITIES CO., LTD.]

国内株式委託手数料は前四半期（2023年3月期第2Q）比19.0%増、外国株式委託手数料は同11.9%減となりました。  
国内株式委託売買代金は同3.2%増、外国株式委託売買代金は同10.5%減となりました。

## 株式委託手数料の推移

※ネットはインターネット取引「ブルートレード」  
※株式委託手数料にETFは含まれておりません。

(百万円)

(委託手数料率)

	21/3期 3Q	21/3期 4Q	22/3期 1Q	22/3期 2Q	22/3期 3Q	22/3期 4Q	23/3期 1Q	23/3期 2Q	23/3期 3Q	23/3期2Q比 増減率	23/3期 3Q
国内株式委託手数料	1,276	1,370	1,036	996	1,081	918	805	864	1,028	19.0%	0.32%
対面	1,117	1,188	902	860	932	782	686	748	897	19.9%	0.58%
ネット	159	181	133	135	148	135	119	116	131	13.4%	0.08%
ネット比率	12.5%	13.3%	12.9%	13.6%	13.7%	14.7%	14.8%	13.4%	12.8%	-	-
外国株式委託手数料	623	569	319	479	392	238	223	180	159	△11.9%	1.89%
対面	514	453	249	392	302	168	163	130	106	△18.3%	1.94%
ネット	108	116	69	87	89	70	60	50	52	4.6%	1.79%
ネット比率	17.5%	20.4%	21.8%	18.2%	22.9%	29.4%	27.1%	28.0%	33.2%	-	-

## 株式委託売買代金の推移

(億円)

	21/3期 3Q	21/3期 4Q	22/3期 1Q	22/3期 2Q	22/3期 3Q	22/3期 4Q	23/3期 1Q	23/3期 2Q	23/3期 3Q	23/3期2Q比 増減率
国内株式委託売買代金	3,331	4,190	3,099	3,115	3,324	3,384	2,865	3,090	3,190	3.2%
対面	1,517	1,786	1,367	1,383	1,532	1,539	1,361	1,519	1,547	1.8%
ネット	1,814	2,404	1,731	1,731	1,792	1,845	1,503	1,570	1,643	4.6%
ネット比率	54.4%	57.4%	55.9%	55.6%	53.9%	54.5%	52.5%	50.8%	51.5%	-
外国株式委託売買代金	318	295	169	250	233	133	120	94	84	△10.5%
対面	259	230	130	201	183	92	86	65	54	△17.0%
ネット	59	65	38	48	50	41	34	28	29	4.6%
ネット比率	18.6%	22.1%	22.9%	19.5%	21.5%	30.8%	28.6%	30.0%	35.1%	-

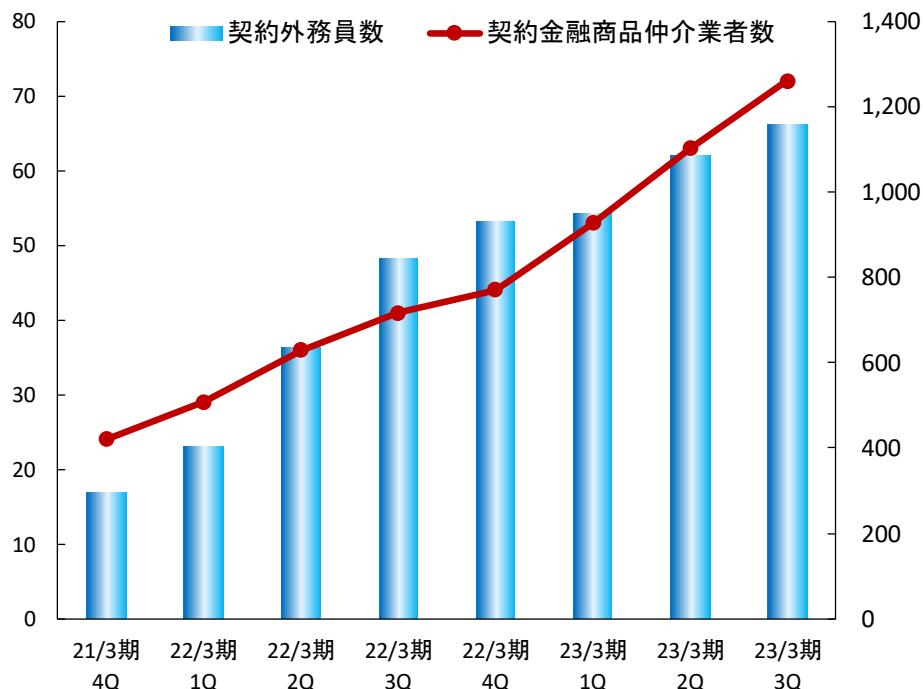


当社グループは中期経営計画において「プラットフォームビジネスの拡大」を基本方針としています。  
 当社の契約金融商品仲介業者は、前四半期（2023年3月期第2Q）比14.3%増の72社、契約金融商品仲介業者の契約外務員数は同6.7%増の1,158人となりました。また、金融商品仲介部門の預り資産は同6.7%増の833億円、口座数は同8.1%増の19,507件となりました。

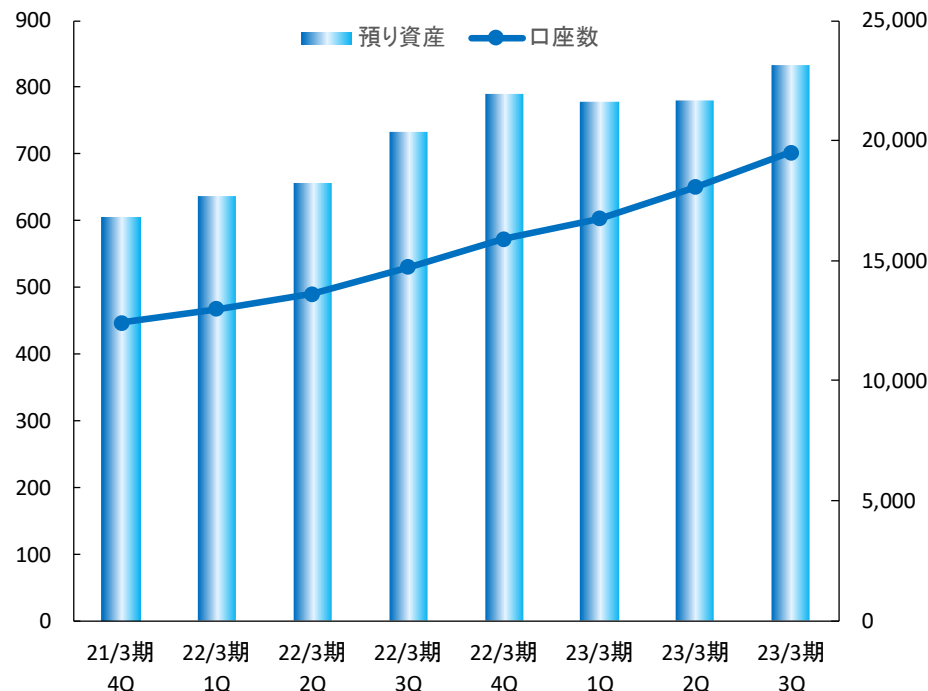
### IFAビジネスの推移

	21/3期 4Q	22/3期 1Q	22/3期 2Q	22/3期 3Q	22/3期 4Q	23/3期 1Q	23/3期 2Q	23/3期 3Q	23/3期2Q比 増減率
契約金融商品仲介業者数（社）	24	29	36	41	44	53	63	72	14.3%
契約外務員数（人）	296	403	636	846	932	948	1,085	1,158	6.7%
預り資産（億円）	605	637	656	734	791	778	781	833	6.7%
口座数（口座）	12,403	12,974	13,607	14,732	15,898	16,745	18,053	19,507	8.1%

(業者数)



(億円)





## セグメント別営業収益

(百万円)

22/3期 3Q累計	23/3期 3Q累計
---------------	---------------

証券事業	11,926	8,566
運用事業	466	205
投資事業	180	611

## セグメント別損益

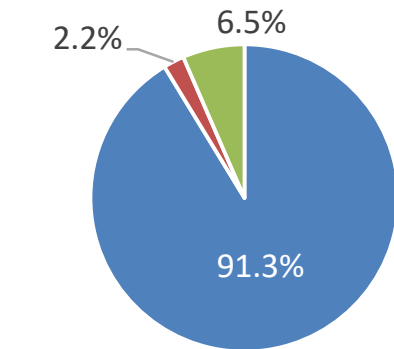
(百万円)

22/3期 3Q累計	23/3期 3Q累計
---------------	---------------

証券事業	44	△ 2,061
運用事業	△ 37	△ 98
投資事業	△ 74	130

※セグメント利益は、四半期連結損益計算書の営業損失と調整を行っております。

## ■ 営業収益構成比 (2023年3月期第3四半期累計)



■ 証券事業 ■ 運用事業 ■ 投資事業

※上記セグメント別営業収益・損益は連結調整前の数値です。

## 当社グループの主な取組み

### アイザワ証券グループ

中期経営計画 Define Next 100 ～もっとお客様のために～ 策定

(4月28日付: 「「中期経営計画」の策定に関するお知らせ」参照)

### アイザワ証券

泉佐野支店と藤井寺支店を統合しあべのハルカス支店を開設

(6月10日付: 「支店の統合およびコンサルティングプラザ廃止に関するお知らせ」参照)

株式会社鎌倉新書と顧客紹介契約を締結

(6月14日付: 「株式会社鎌倉新書との顧客紹介契約締結に関するお知らせ」参照)

鶴見支店と鎌倉支店を統合し横浜支店開設/町田支店と相模原支店を統合し町田支店移転

(7月29日付: 「支店の開設および廃止に関するお知らせ」参照)

株式会社西京銀行との5店舗目となる銀証共同店舗(宇部支店)を開設

(7月29日付: 「株式会社西京銀行との銀証共同店舗の開設に関するお知らせ」参照)

口座開設にオンライン電子本人確認システム導入

(8月31日付: 「口座開設にオンライン電子本人確認システム導入」参照)

株式会社西京銀行との新たな協業態勢構築に向けた基本合意書締結

(9月22日付: 「西京銀行との新たな協業態勢構築に向けた基本合意書締結に関するお知らせ」参照)

子育てサポート企業として厚生労働大臣より「くるみん」認定取得

(12月20日付: 「「くるみん」認定取得のお知らせ」参照)



あいざわアセットマネジメント

AIZAWA ASSET MANAGEMENT

自社で3本目となるセカンダリー投資ファンド Ariake Secondary Fund III LPを設定

(4月18日付: 「第3号セカンダリー投資ファンド(Ariake Secondary Fund III LP)設定のお知らせ」参照)



本資料は、2023年3月期第3四半期決算の業績等に関する情報の提供を目的としたものであり、当社が発行する有価証券の投資を勧誘することを目的としたものではありません。

本資料は2022年12月末日現在のデータに基づいて作成されております。

本資料に記載された意見や予測等は、資料作成時点の当社の判断であり、その情報の正確性、完全性を保証し又は約束するものではなく、また今後、予告なしに変更されることがあります。

## アイザワ証券グループ

AIZAWA SECURITIES GROUP CO., LTD.

商号：アイザワ証券グループ株式会社  
本社：東京都港区東新橋1-9-1

(お問合せ)

経営企画部

E-MAIL: [ir@aizawa-group.jp](mailto:ir@aizawa-group.jp)

URL: <https://www.aizawa-group.jp/>