

2023年6月期 上半期 決算説明補足資料



2023年2月10日

目 次

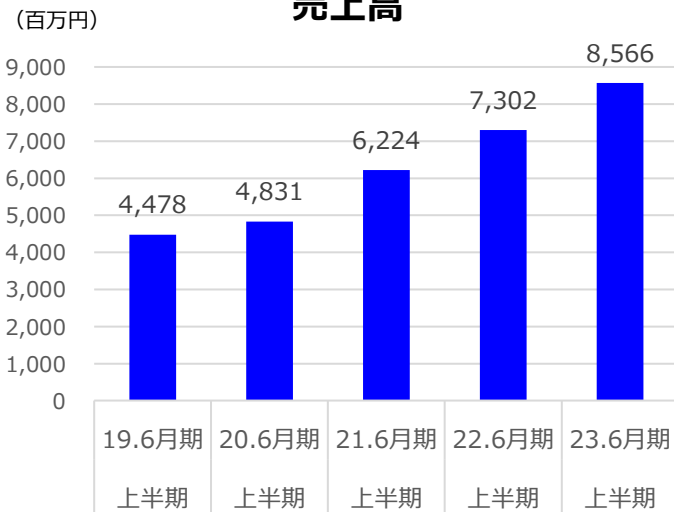
1. 業績ハイライト
2. 2023年6月期 上半期（2022年7-12月）実績
3. 通期業績予想に対する進捗
4. 参考資料

1. 2023年6月期 上半期（7-12月）実績

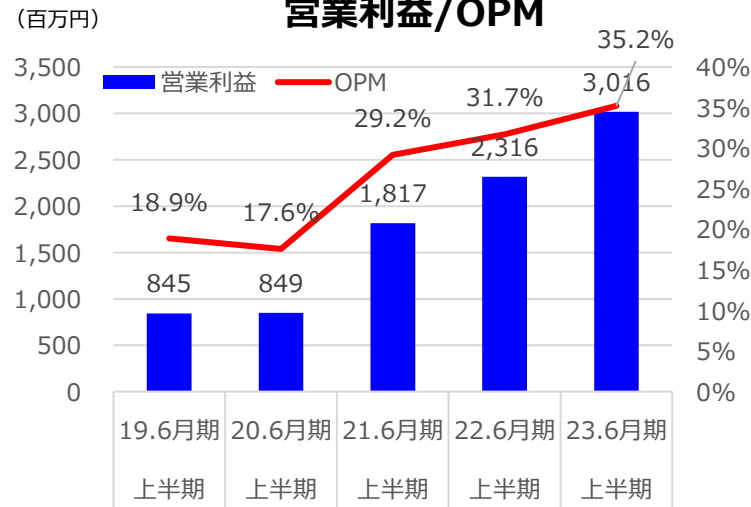
業績ハイライト

- ・ 2023年6月期上半期は売上高85.7億円（17.3%増）、営業利益は30.2億円（30.2%増）で着地し、上場来連続となる増収増益を更新。
- ・ 2023年6月期第2四半期は売上高47.8億円（18.2%増）、営業利益は18.5億円（21.5%増）となり、営業利益率として過去最高の38.6%を達成。
- ・ 部材不足による工事遅延の影響で新店計画が遅れ気味となり、売上高は計画比約2%の未達となったが、売上総利益率の維持と販管費の未消化により、会社計画どおりの営業利益率35%を達成。通期業績予想に対して、順調に推移。
- ・ 2022年12月末までに2店舗の新規出店、年間計画12店舗は予定通り。

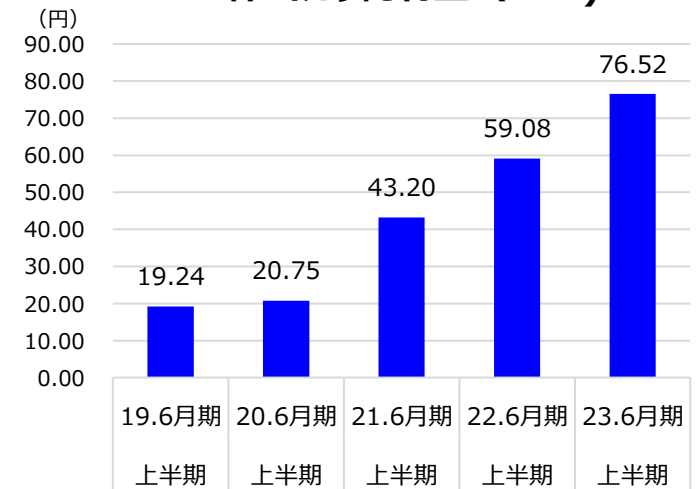
売上高



営業利益/OPM



1株当たり純利益 (EPS)



2. 2023年6月期 上半期（7-12月）実績

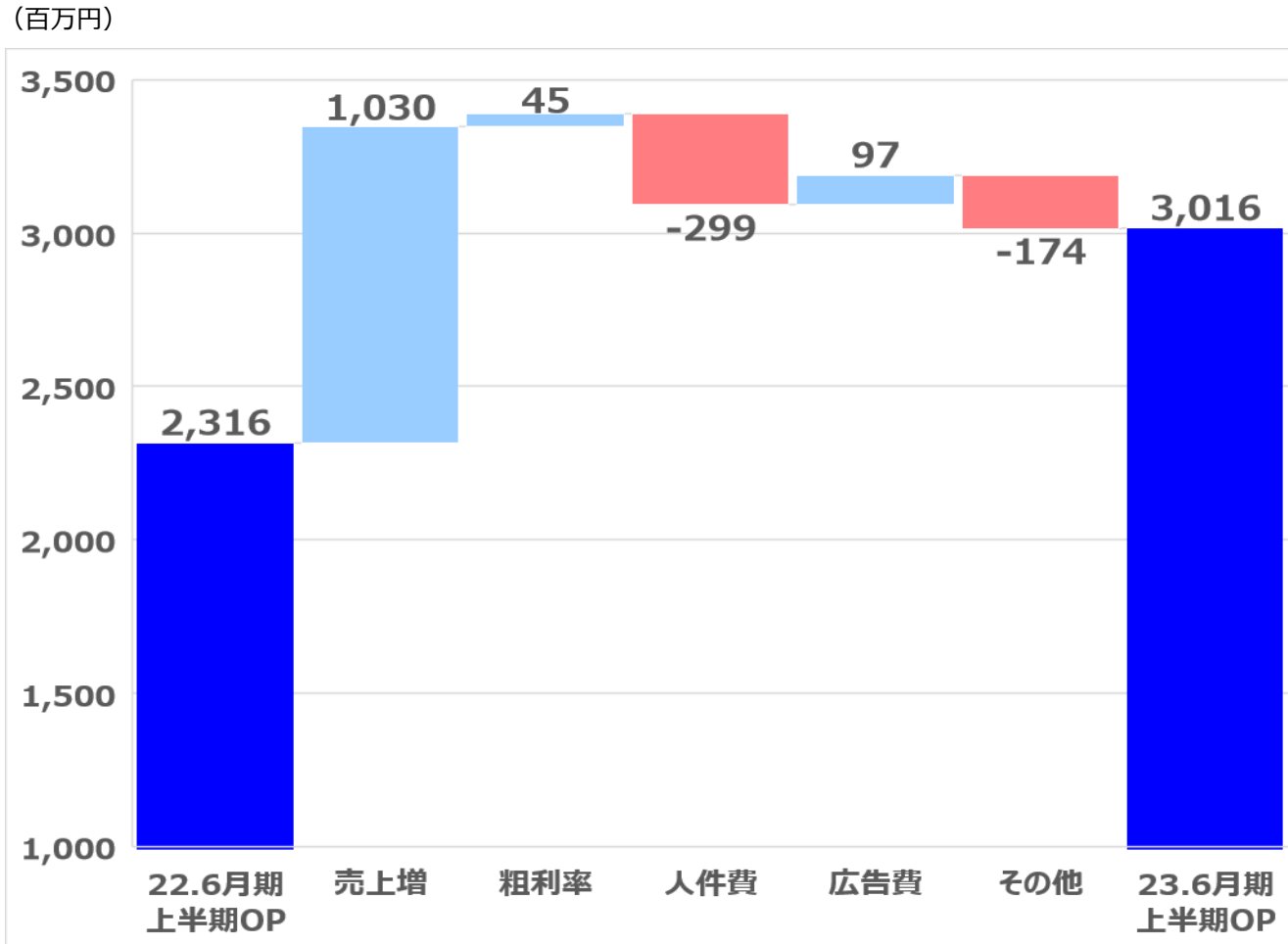
損益計算書

(単位：百万円)	22.6月期 上半期	23.6月期 上半期	前年比	上半期 会社計画	達成率
売上高	7,302	8,566	17.3%	8,713	98.3%
製品関連	3,375	3,723	10.3%		
LABO運営	3,927	4,843	23.3%		
売上原価	1,351	1,540	14.0%		
売上総利益	5,952	7,027	18.1%		
売上総利益率	81.5%	82.0%	+0.5pt		
販管費	3,634	4,011	10.4%		
営業利益	2,316	3,016	30.2%	3,050	98.9%
営業利益率	31.7%	35.2%	+3.5pt	35.0%	+0.2pts
経常利益	2,330	3,042	30.6%	3,050	99.7%
純利益	1,611	2,087	29.5%	2,124	98.3%
EPS	59.08	76.52	29.5%	77.89	98.2%

2. 2023年6月期 上半期（7-12月）実績

営業利益 増減益要因分析

(前年比)



(売上総利益 + 10.75億円YOY)

売上：両セグメントともに増収。
(6ページ参照)

粗利率：仕入単価上昇を、数量増効果と値上げ効果により粗利率を維持。

(販管費 + 3.76億円YOY)

人件費：新規出店による人員増、既存店の能力拡大に伴う先行投資。

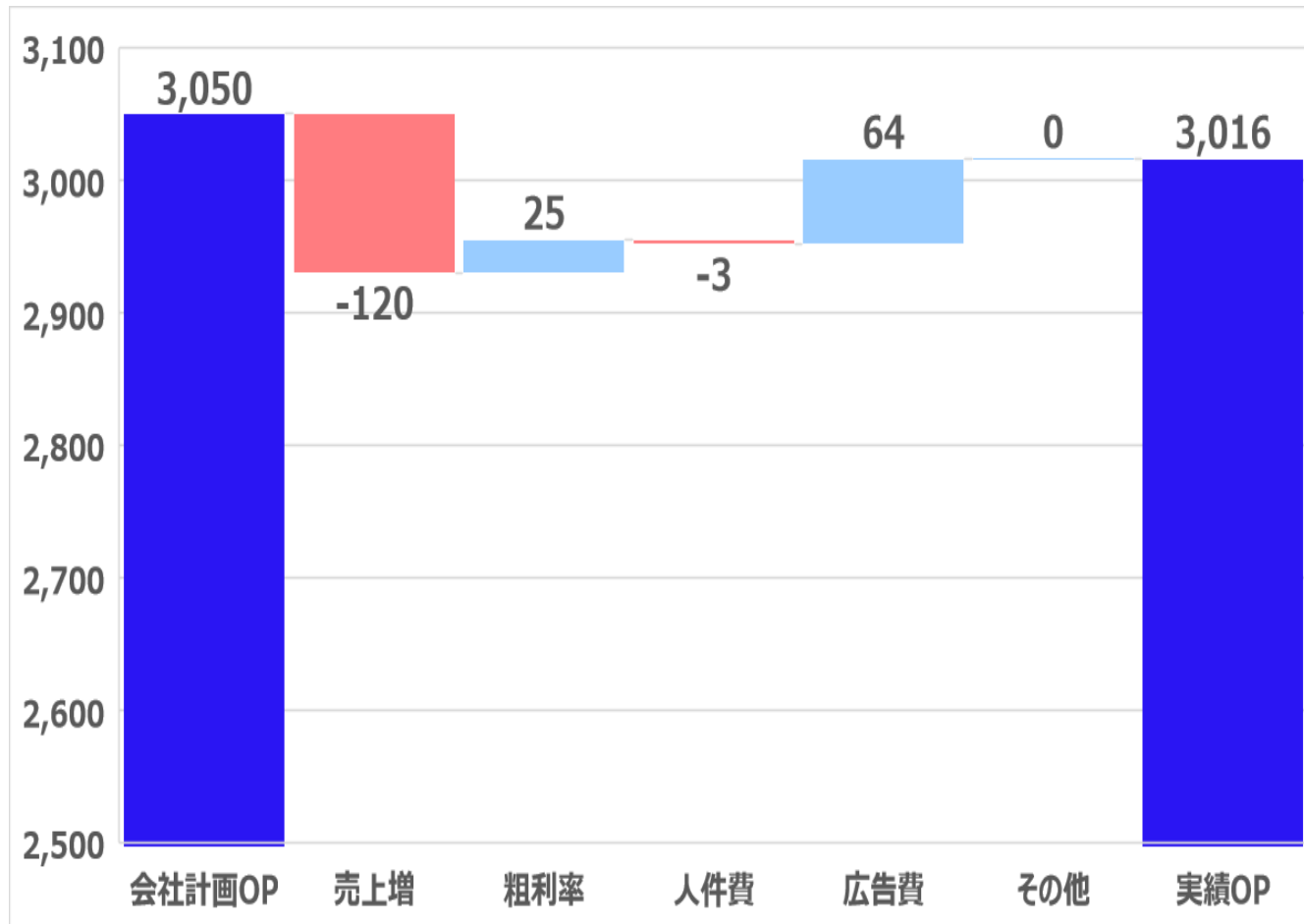
広告費減：「カンブリア宮殿」効果や、SNSなどの口コミにより認知向上。広告費の未消化効果。

その他増：水道光熱費増加に加え、行動動制が緩和され、営業活動が本格的に再開。

2. 2023年6月期 上半期（7-12月）実績 営業利益 増減益要因分析

（会社計画比）

（百万円）



（売上総利益0.95億円未達）

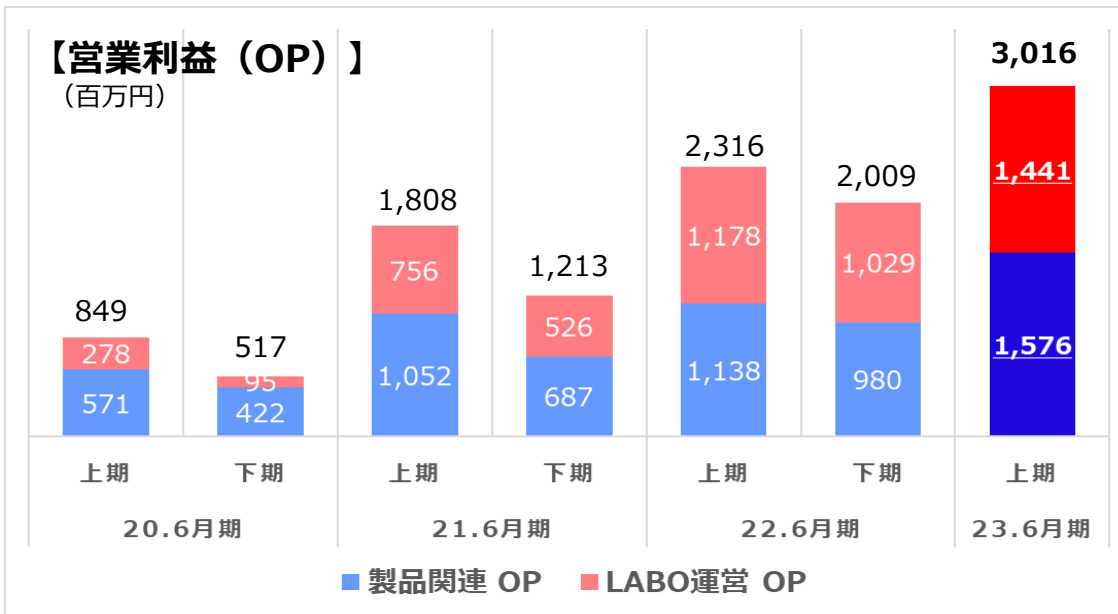
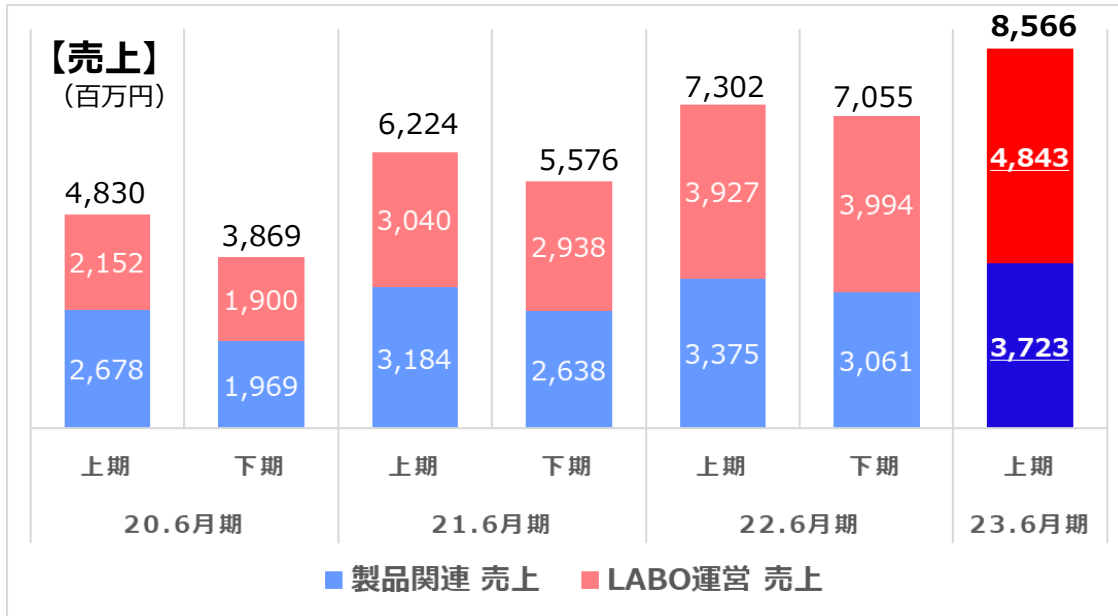
売上減：新店オープンの遅れ、新車の納車遅れによる影響。

（販管費0.61億円未達）

広告費減：広告費用の未消化。

人件費、その他費用：先行投資は想定通り。

2. 2023年6月期 上半期（7-12月）実績 セグメント別推移



(LABO運営売上) +23.3%YOY

- ・来店台数+11.3%YOY
- ・平均単価+11.2%YOY
- ・施工台数+14.4%YOY

新車の納期遅延により、保有車へのリフレッシュ施工や中古車への施工が増加。

「カンブリア宮殿」放映による知名度向上により、来店台数やお問い合わせが増加。

(製品関連売上) +10.3%YOY

ガソリンスタンド向け：10月販売開始の「フレッシュキーパー」が拡大。

ディーラー向け：付帯率上昇だけでなく、新規開拓による効果。

2. 2023年6月期 上半期（7-12月）実績

バランスシート状況

(単位：百万円)	22.6月期 期末	23.6月期 上半期末	前期末比	22.6月期 上半期末	前年比
流動資産	5,029	5,949	920	3,753	2,196
現預金	2,721	2,696	-25	1,114	1,582
売掛金	1,157	1,718	561	1,431	287
棚卸資産	774	1,070	296	812	258
固定資産	6,829	7,258	429	6,400	858
有形固定資産	5,628	5,981	353	5,294	687
総資産	11,858	13,207	1,349	10,153	3,054
負債	3,818	3,925	107	3,594	331
有利子負債	539	353	-186	832	-479
純資産	8,039	9,281	1,242	6,558	2,723
自己株式	2,188	2,188	0	2,188	0
負債純資産合計	11,858	13,207	1,349	10,153	3,054
自己資本比率 (%)	67.8%	70.3%	+2.5pts	64.6%	+5.7pts

3. 通期業績予想に対する進捗 期初計画から変更なし

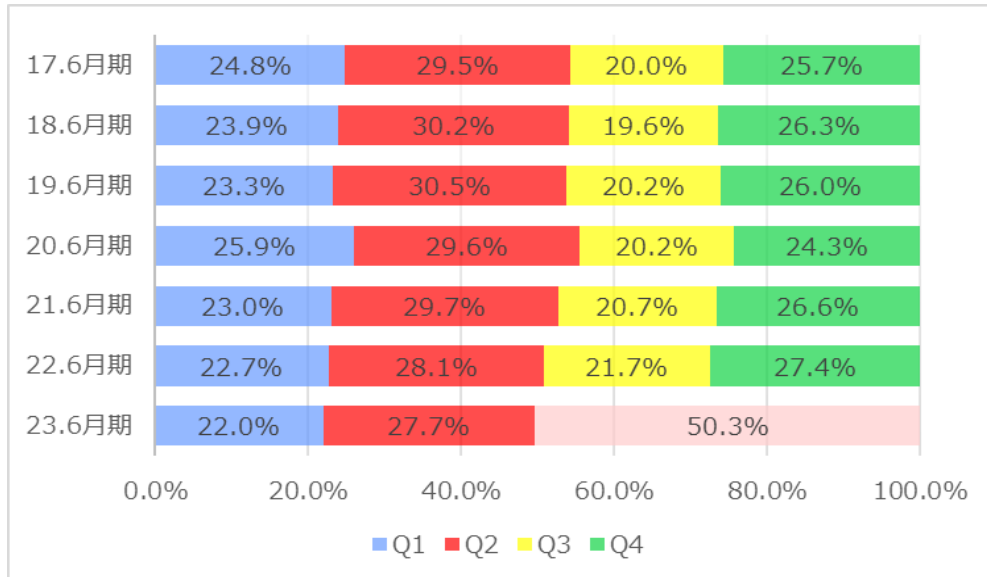
(単位：百万円)	22.6月期		
	上半期 実績	下半期 実績	通期 実績
売上高	7,302	7,056	14,358
製品関連	3,375	3,061	6,436
LABO運営	3,927	3,994	7,921
売上原価	1,350	1,372	2,722
売上総利益	5,952	5,684	11,636
売上総利益率	81.5%	80.6%	81.0%
販管費	3,634	3,676	7,310
営業利益	2,316	2,010	4,326
営業利益率	31.7%	28.5%	30.1%
経常利益	2,330	1,995	4,325
純利益	1,611	1,482	3,093
EPS	59.08	54.33	113.41

23.6月期				
上半期 実績	下半期 計画	前年比	通期 計画	前年比
8,566	8,671	22.9%	17,237	20.1%
3,723	3,698	20.8%	7,421	15.3%
4,843	4,973	24.5%	9,816	23.9%
1,540				
7,027				
82.0%				
4,011				
3,016	2,447	21.7%	5,463	26.3%
35.2%	28.2%	-0.3pt	31.7%	+1.6pt
3,042	2,421	21.4%	5,463	26.3%
2,087	1,718	15.9%	3,805	23.0%
76.52	62.97	15.9%	139.49	23.0%

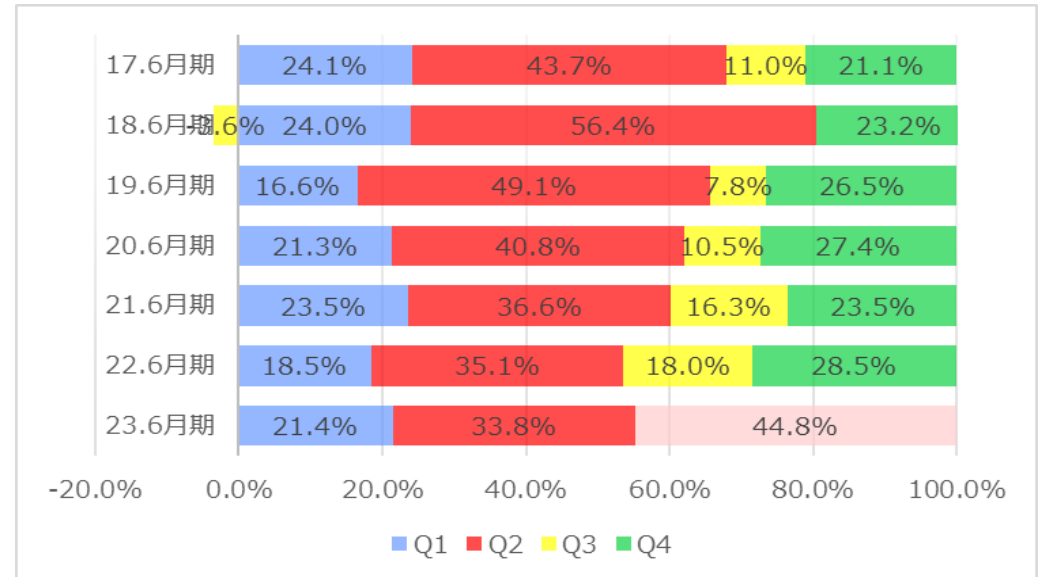
3. 通期業績予想に対する進捗

通期実績・計画に対する四半期構成比

売上



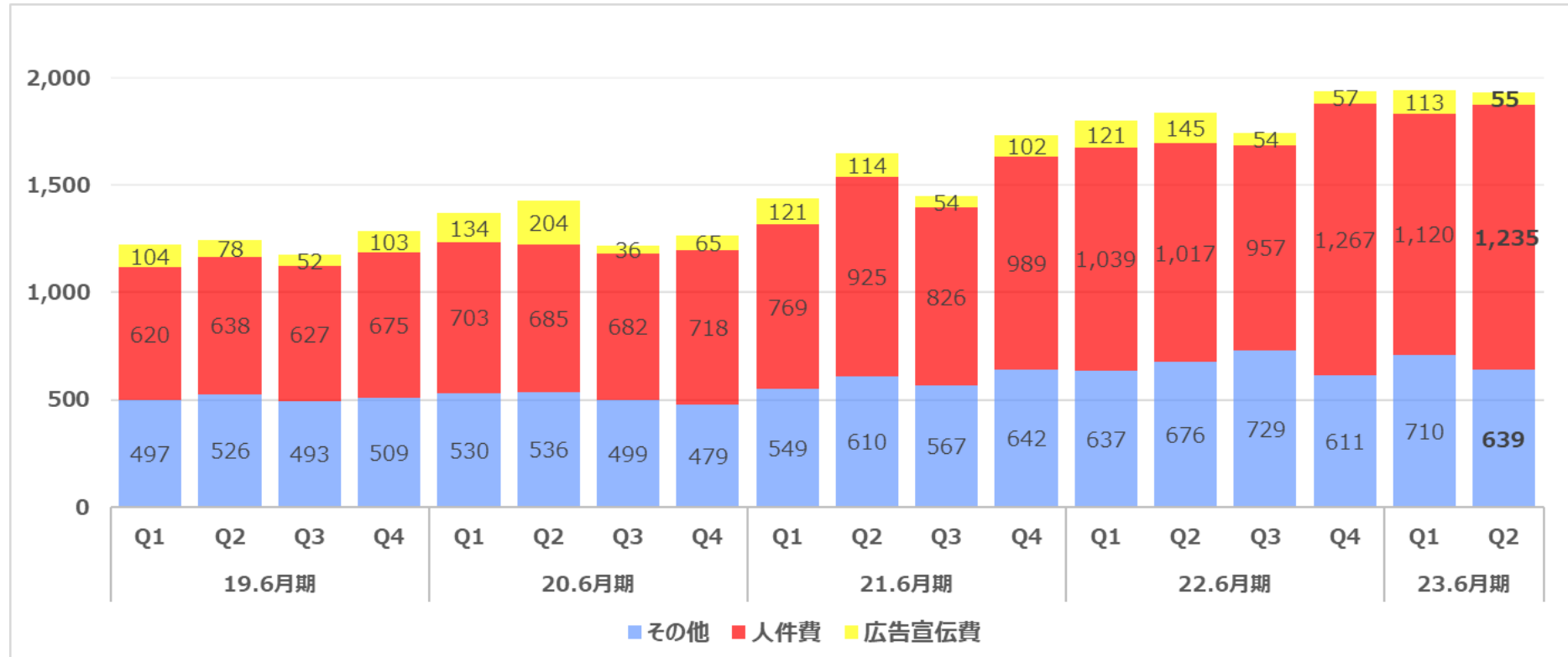
営業利益



- ・第2四半期（10－12月）は年末の大掃除に合わせ、洗車需要が大きく増える時期で最大の商戦期となる。知名度向上により、四半期による季節性が徐々に平準化されつつある。
- ・23年春以降、梅雨や新年度に向けた需要刈り取りのため、『フレッシュキーパー』の広告宣伝を積極化する予定で、通期の会社計画については順調に推移する見通し。
- ・また、下半期は過去最高の新規出店数となり、来期に向けた先行投資の位置づけとなる。

5. 参考資料

四半期別 販管費内訳



	19.6月期				20.6月期				21.6月期				22.6月期				23.6月期	
	Q1	Q2	Q3	Q4	Q1	Q2	Q3	Q4	Q1	Q2	Q3	Q4	Q1	Q2	Q3	Q4	Q1	Q2
広告宣伝費	104	78	52	103	134	204	36	65	121	114	54	102	121	145	54	57	113	55
広告比率 (%)	5.4%	3.1%	3.1%	4.8%	5.9%	7.9%	2.0%	3.1%	4.4%	3.3%	2.2%	3.3%	3.7%	3.6%	1.7%	1.4%	3.0%	1.2%
人件費	620	638	627	675	703	685	682	718	769	925	826	989	1,039	1,017	957	1,267	1,120	1,235
人件費率 (%)	32.0%	25.1%	37.4%	31.2%	31.2%	26.6%	38.8%	34.0%	28.3%	26.4%	33.8%	31.5%	31.9%	25.2%	30.7%	32.2%	29.6%	25.8%
その他	497	526	493	509	530	536	499	479	549	610	567	642	637	676	729	611	710	639
販管費合計	1,221	1,242	1,172	1,287	1,367	1,425	1,217	1,262	1,439	1,649	1,447	1,733	1,797	1,838	1,740	1,935	1,943	2,068

5. 参考資料

LABO新店舗、コーティング・ブース増設、洗い場改装

新店オープン

オープン済み	2 店舗
23年1～6月	10 店舗
23年7月以降	7 店舗

既存店舗改装

改装済み	10 店舗	
ブース増設	8 店舗	23台→50台
洗い場改修	7 店舗	23台
改装中	8 店舗	
ブース増設	8 店舗	28台→58台
洗い場改修	6 店舗	19台

移転オープン

オープン済み	1 店舗
--------	------



新店オープン済み

店舗名	所在地	オープン日
新座店	埼玉県新座市	2022年11月2日
小倉南店	福岡県北九州市	2022年11月26日

新店オープン予定

店舗名 (仮称)	所在地	オープン予定月
四日市南店	三重県四日市市	2023年3月
用賀店	東京都世田谷区	2023年4月
武蔵村山店	東京都武蔵村山市	2023年5月
各務原店	岐阜県各務原市	2023年5月
江東店	東京都江東区	2023年5月
松山店	愛媛県松山市	2023年5月
秋田店	秋田県秋田市	2023年6月
大宮東店	埼玉県さいたま市	2023年6月
伊勢崎店	群馬県伊勢崎市	2023年6月
越谷店	埼玉県越谷市	2023年6月
福生店	東京都福生市	2023年7月
西春店	愛知県北名古屋市	2023年7月
府中店	東京都府中市	2023年7月
福岡早良店	福岡県福岡市	2023年7月
大阪平野店	大阪府大阪市	2023年8月
宇都宮店	栃木県宇都宮市	2023年9月
上尾店	埼玉県上尾市	2023年9月

移転オープン

店舗名	所在地	オープン日
八王子店	東京都八王子市	2022年9月26日

本資料における注意事項

- ・本資料は投資家の皆さまの参考に資するよう、弊社の現状を理解していただくために作成したものです。
- ・本資料には弊社に関連する見通し、将来に関する計画、経営目標などが記載されます。

これら、将来の見通しに関する記述は、将来に関する事象や現時点での仮定に基づくものであり、当該仮定が必ずしも正確であるという保証はありません。

様々な原因により、実際の実績が本書の記載と著しく異なる可能性があります。

IRについてのお問い合わせ先
Keeper技研株式会社
TEL: 0562-45-5258
Email: ir@itacgiken.co.jp